

Ankestyrelsens statistikker

# Anbringelsesstatistik

Årsstatistik 2014



Ankestyrelsen



## INDHOLDSFORTEGNELSE

	Side
<b>Forord</b>	<b>1</b>
<b>1 Hovedresultater</b>	<b>2</b>
<b>2 Afgørelser om anbringelse i 2014</b>	<b>4</b>
2.1 Fald i andelen af frivillige anbringelser	4
2.2 Flest afgørelser om at anbringe drenge	5
2.3 Flest afgørelser om at anbringe teenagere	5
2.4 Flere anbringelser i plejefamilie	8
2.5 Kommunerne tager oftest initiativ til undersøgelse om behov for anbringelse	11
2.6 Oftest anbringes børn på grund af forældrenes utilstrækkelige omsorg	12
2.7 Flere sammenbrud i anbringelser	15
<b>3 Anbragte børn og unge i 2014</b>	<b>16</b>
3.1 Færre anbragte børn og unge ved udgangen af 2014	16
3.2 Flest anbragte er teenagere	17
3.3 Flest anbragte børn og unge i plejefamilie	20
3.4 Flere er anbragt uden samtykke	22
3.5 Opfølgning og andre sagshændelser	23
3.6 Hjemgivelser og andet ophør af anbringelse	27
<b>4 Unge 18-22-årige i efterværn</b>	<b>29</b>
4.1 Etablering af døgnophold i efterværn	30
4.2 18-22-årige med døgnophold fordelt på anbringelsessted og køn	32
4.3 Ophør af døgnophold i efterværn	34
<b>5 Baggrund og metode</b>	<b>35</b>
5.1 Statistikkens formål	35
5.2 Statistikkens opbygning og indhold	36
5.3 Validering af kommunernes indberetninger	38
5.4 Sammenhæng med Danmarks Statistiks tællinger	39
5.5 Personfølsomme oplysninger	40
5.6 Om årsager til anbringelse	40
5.7 Efterværn i døgnophold (18-22-årige)	41

## Forord

Siden 2006 har kommunerne indberettet afgørelser om anbringelse af børn uden for hjemmet til Ankestyrelsens anbringelsesstatistik. Årsstatistikken 2014 er således Ankestyrelsens niende statistiske opgørelse for udviklingen på området.

Anbringelsesstatistikken giver mulighed for at følge udviklingen på anbringelsesområdet nationalt, regionalt og kommunalt. Ankestyrelsen leverer løbende oplysninger baseret på data fra statistikken til beslutningstagere, lovgivere, forskere og medier.

Ankestyrelsen udsender hvert kvartal ledelsesinformation til kommunerne med nøgletal for at gøre statistikken mere tilgængelig for kommunerne.

Samtidig med at statistikken gøres mere tilgængelig for kommunerne, fungerer udsendelserne af tal som led i Ankestyrelsens omfattende valideringsproces. Denne proces sikrer, at statistikken giver et så retvisende billede som muligt af de afgørelser, som kommunerne træffer om anbringelser af børn uden for hjemmet.

Oplysningerne for 2014 vil blive opdateret årligt, ligesom tallene for 2010 til 2013 er opdateret i denne statistik.

Oplysningerne i denne statistik bygger på indberetninger frem til den 26. oktober 2015.

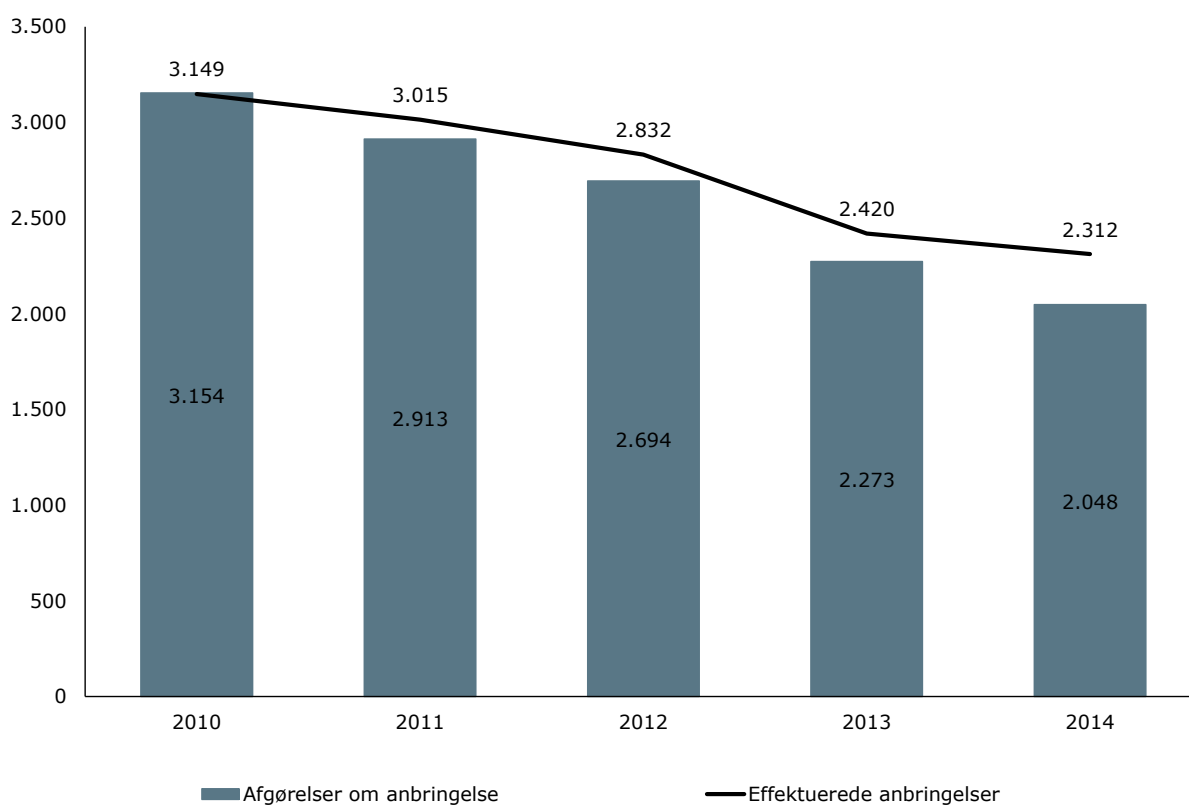
En del af de oplysninger, som indgår i statistikken, er offentliggjort kommunefordelt på [Ankestyrelsens hjemmeside](#). Her er der mulighed for at danne egen statistik.

# 1 Hovedresultater

Kommunerne traf i alt 2.048 afgørelser om anbringelse af 0-17-årige børn uden for hjemmet i 2014, mens de effektuerede 2.312 anbringelser, se figur 1.1. Den faldende tendens i både antal afgørelser og antal effektuerede anbringelser fortsatte således i 2014.

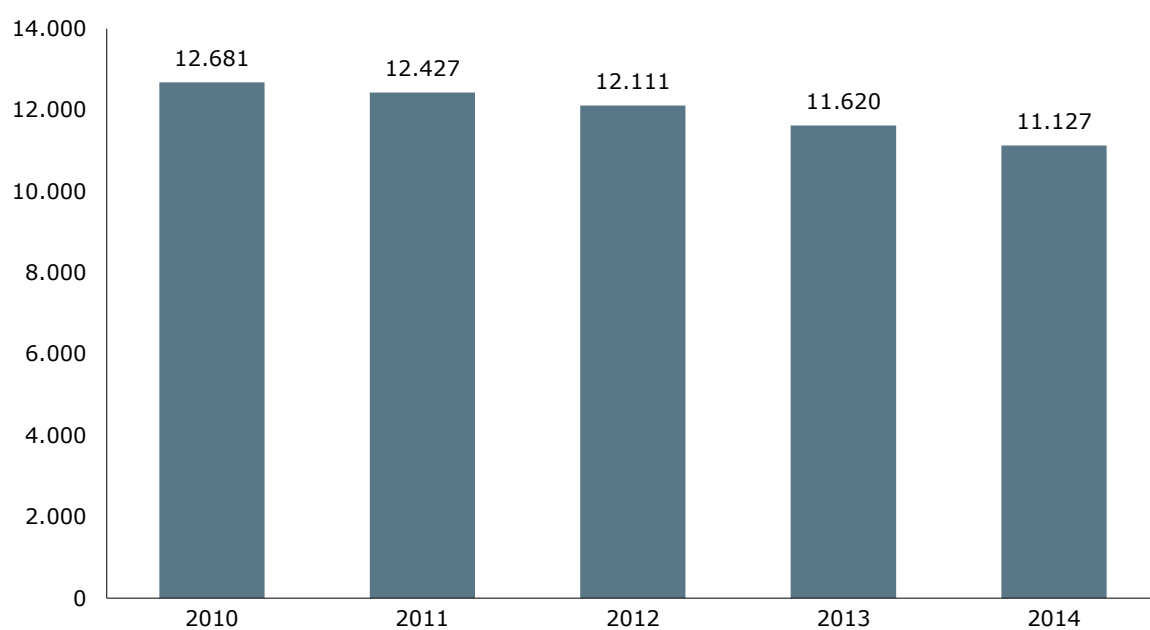
Fra 2013 til 2014 faldt antallet af afgørelser med 10 procent, mens antallet af effektuerede anbringelser faldt med 4 procent. Fra 2010 til 2014 faldt antallet af afgørelser med 35 procent og antallet af effektueringer med 27 procent.

**Figur 1.1** Afgørelser om anbringelse og effektuerede anbringelser, 2010-2014, antal



Ved udgangen af 2014 var 11.127 børn i alderen 0-17 år anbragt uden for hjemmet, se figur 1.2. Fra 2013 til 2014 faldt antallet af anbragte børn med 4 procent, mens det fra 2010 til 2014 faldt med 12 procent.

**Figur 1.2** Anbragte børn og unge 0-17 årige ultimo året, 2010-2014, antal



## 2 Afgørelser om anbringelse i 2014

Kommunerne traf i alt 2.048 afgørelser om anbringelse af et barn eller ung i alderen 0-17 år uden for hjemmet i 2014. Samtidig effektuerede de i alt 2.312 anbringelser.

### 2.1 Fald i andelen af frivillige anbringelser

I 2014 blev 79 procent af afgørelserne om anbringelse truffet med samtykke, mens 11 procent blev truffet uden samtykke, se tabel 2.1. Andelen af frivillige anbringelser faldt således fortsat, mens andelen af tvangsanbringelser igen steg i 2014.

5 procent af afgørelserne blev truffet ved formandsafgørelse, mens 1 procent blev truffet som ungdomssanktion og yderligere 2 procent som varetægtssurrogat.

**Tabel 2.1** Afgørelser om anbringelse fordelt på samtykke, 2010-2014, antal og procent

	2010		2011		2012		2013		2014	
	Antal	Pct.	Antal	Pct.	Antal	Pct.	Antal	Pct.	Antal	Pct.
Med samtykke	2.746	87	2.434	84	2.204	82	1.861	82	1.619	79
Uden samtykke	195	6	264	9	292	11	227	10	221	11
Ungdomssanktion	40	1	22	1	20	1	20	1	15	1
Afsoning	16	1	11	0	8	0	11	1	5	0
Varetægtssurrogat	58	2	67	2	61	2	37	2	33	2
Formandsafgørelse	98	3	114	4	108	4	116	5	109	5
Uoplyst	1	0	1	0	1	0	1	0	11	1
<b>I alt</b>	<b>3.154</b>	<b>100</b>	<b>2.913</b>	<b>100</b>	<b>2.694</b>	<b>100</b>	<b>2.273</b>	<b>100</b>	<b>2.048</b>	<b>100</b>

Note: Procenterne summer ikke til 100 grundet afrunding.

## 2.2 Flest afgørelser om at anbringe drenge

53 procent af de 2.048 afgørelser om anbringelse uden for hjemmet i 2014 blev truffet for drenge og 47 procent for piger, se tabel 2.2.

For de mindste børn i alderen 0-6 år var der næsten ingen kønsforskel i afgørelsesmønstret, mens der blev truffet lidt flere afgørelser for 7-11-årige drenge end for piger og lidt flere afgørelser for 12-17-årige piger end drenge.

65 procent af alle afgørelserne blev truffet for børn i alderen 12-17 år, 15 procent blev truffet for de 7-11-årige, 7 procent for de 4-6-årige og 13 procent for de 0-3-årige.

**Tabel 2.2** Afgørelser om anbringelse fordelt på køn og alder, 2014, antal og procent

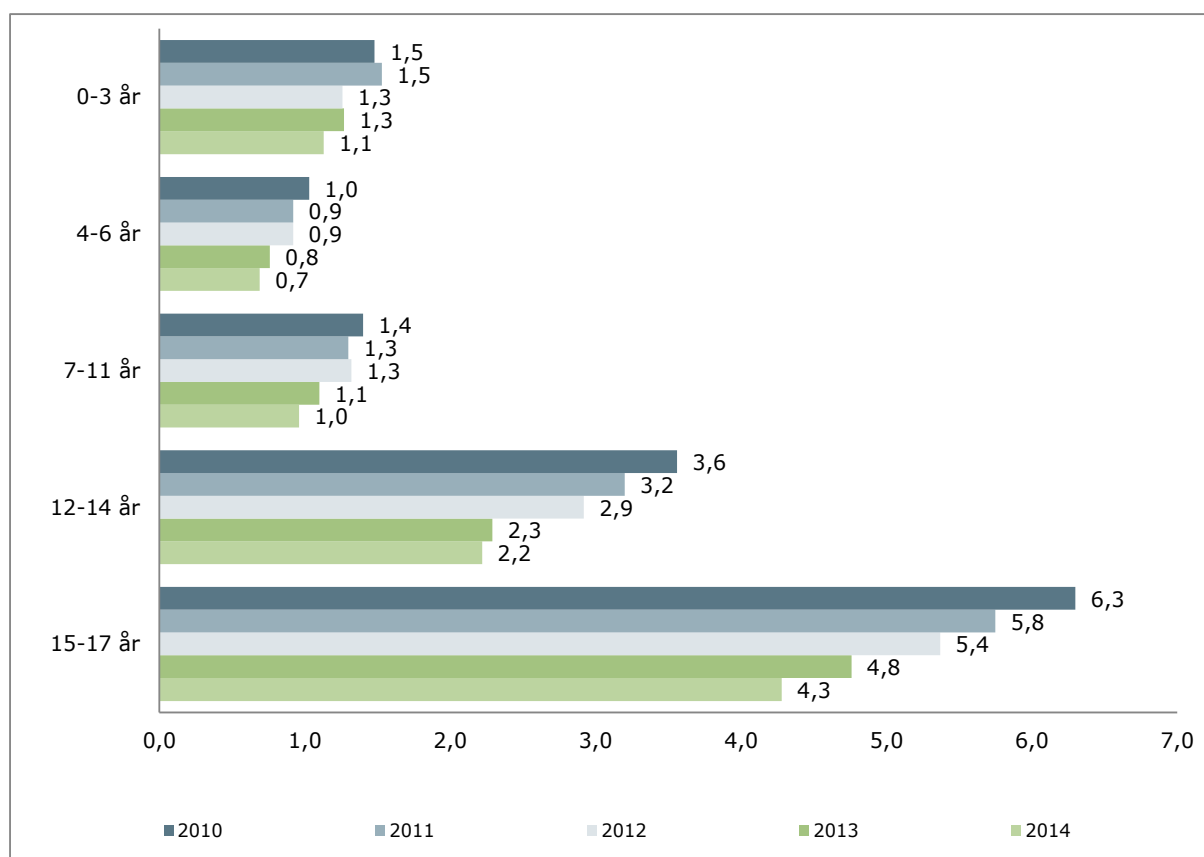
	Drenge		Piger		I alt	
	Antal	Pct.	Antal	Pct.	Antal	Pct.
0-3 år	146	13	118	12	264	13
4-6 år	72	7	64	7	136	7
7-11 år	197	18	120	12	317	15
12-14 år	214	20	231	24	445	22
15-17 år	455	42	431	45	886	43
<b>I alt</b>	<b>1.084</b>	<b>100</b>	<b>964</b>	<b>100</b>	<b>2.048</b>	<b>100</b>

## 2.3 Flest afgørelser om at anbringe teenagere

Kommunerne traf i 2014 afgørelser om at anbringe 4,3 børn per 1.000 børn i aldersgruppen 15-17 år, se figur 2.1. Afgørelseshyppigheden var således størst for de ældste børn. Dog var det største fald i afgørelseshyppigheden i perioden 2010-2014 også blandt de 15-17-årige med 2,0 børn per 1.000 børn.

Det næststørste fald i afgørelseshyppigheden i perioden 2010-2014 var blandt de 12-14-årige fra 3,6 til 2,2 børn per 1.000 børn, hvilket svarer til et fald i afgørelseshyppigheden på 1,4 børn per 1.000 børn.

I 2014 var afgørelseshyppigheden for de 7-11-årige 1,0 barn per 1.000 børn, 0,7 barn per 1.000 børn for de 4-6-årige og 1,1 barn per 1.000 børn for de 0-3-årige. Faldet i afgørelseshyppigheden var ikke lige så stort for de yngre børn som for de ældre børn.

**Figur 2.1** Afgørelseshyppighed fordelt på alder, 2010-2014, promille

Note: Oplysninger om antal 0-17-årige per 1. januar 2015 findes i Danmarks Statistiks Statistikbank.

### 2.3.1 Afgørelseshyppighed kommunefordelt

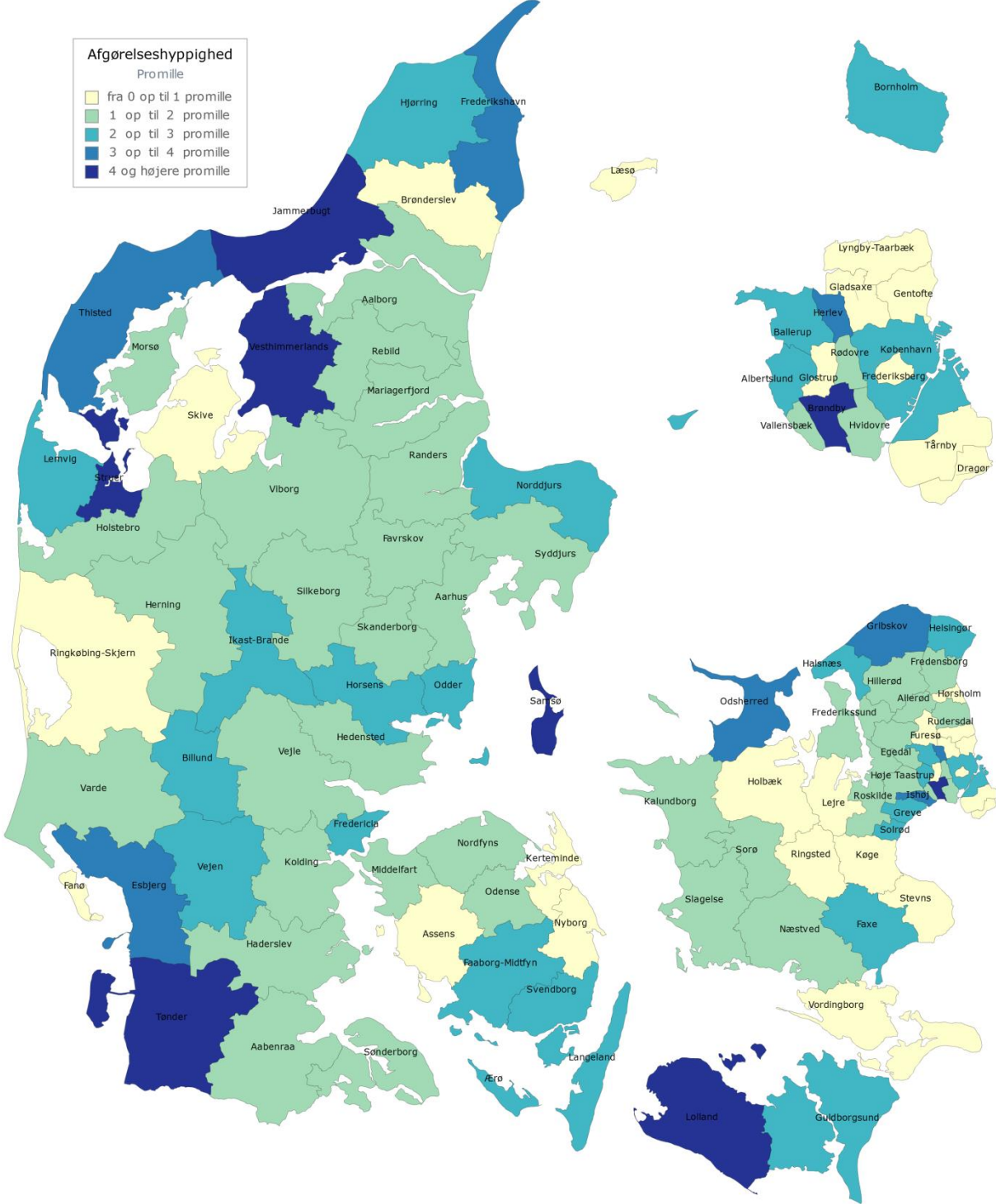
I 2014 traf 23 kommuner afgørelse om at anbringe mindre end 1 barn i alderen 0-17 år per 1.000 0-17-årige i kommunen, se figur 2.2.

38 kommuner havde en afgørelseshyppighed på omkring 1 barn per 1.000 børn i kommunen, og 23 kommuner havde en afgørelseshyppighed på omkring 2 børn per 1.000 børn i kommunen.

7 kommuner havde en afgørelseshyppighed på omkring 3 børn per 1.000 børn i kommunen, mens 7 kommuner havde en afgørelseshyppighed på 4 eller flere børn per 1.000 børn i kommunen.



Figur 2.2 Afgørelseshyppighed fordelt på kommune, 2014, promille



Note: Oplysninger om antal 0-17-årige per 1. januar 2015 findes i Danmarks Statistiks Statistikbank.

## 2.4 Flere anbringelser i plejefamilie

Når kommunerne træffer afgørelse om anbringelse, visiteres barnet til et anbringelsessted, som anses for at kunne imødekomme barnets behov under anbringelsen. Når anbringelsen effektueres, flytter barnet til det valgte anbringelsessted.

Kommunerne effektuerede i alt 2.312 anbringelser i 2014, se tabel 2.3. Kommunerne anbragte i 38 procent af de effektuerede anbringelser barnet i plejefamilie. Den mest anvendte form for plejefamilie var en almindelig plejefamilie. Fra 2013 til 2014 steg kommunernes brug af plejefamilie fra 33 procent til 38 procent.

Omvendt faldt kommunernes brug af døgninstitution fra 30 procent i 2013 til 29 procent i 2014. Den mest anvendte form for døgninstitution var den almindelige afdeling. Kommunernes brug af eget værelse, kollegium og kollegielignende opholdssted faldt også fra 10 procent i 2013 til 9 procent i 2014.

Kommunernes brug af kost- og/eller efterskole, socialpædagogisk opholdssted og skibsprojekt var nogenlunde det samme i 2014 som i 2013 med henholdsvis 5 procent på kost- og/eller efterskole, 18 procent på socialpædagogiske opholdssteder og 0 procent på skibsprojekter i 2014. 2 procent var uoplyst.

**Tabel 2.3** Effektuerede anbringelser fordelt på anbringelsessted, 2010-2014, antal og procent

	2010		2011		2012		2013		2014	
	Antal	Pct.	Antal	Pct.	Antal	Pct.	Antal	Pct.	Antal	Pct.
<b>Plejefamilie i alt</b>	<b>1.006</b>	<b>32</b>	<b>1.106</b>	<b>37</b>	<b>988</b>	<b>34</b>	<b>803</b>	<b>33</b>	<b>796</b>	<b>38</b>
Netværksplejefamilie uden for slægten	41	1	55	2	47	2	35	1	19	1
Netværksplejefamilie inden for slægten	167	5	152	5	121	4	99	4	129	6
Almindelig plejefamilie	799	25	790	26	670	24	583	24	656	28
Kommunal plejefamilie (fra 2011)	-	-	112	4	135	5	91	4	54	2
<b>Eget værelse, kollegium, kollegielignende opholdssted</b>	<b>411</b>	<b>13</b>	<b>425</b>	<b>14</b>	<b>322</b>	<b>11</b>	<b>244</b>	<b>10</b>	<b>209</b>	<b>9</b>
<b>Døgninstitution i alt</b>	<b>918</b>	<b>29</b>	<b>831</b>	<b>28</b>	<b>867</b>	<b>31</b>	<b>729</b>	<b>30</b>	<b>671</b>	<b>29</b>
Døgninstitution, sikret afdeling	77	2	87	3	106	4	76	3	71	3
Døgninstitution, almindelig afdeling	815	26	722	24	741	26	638	26	500	22
<b>Kost- og/eller efterskole</b>	<b>188</b>	<b>6</b>	<b>157</b>	<b>5</b>	<b>146</b>	<b>5</b>	<b>154</b>	<b>6</b>	<b>115</b>	<b>5</b>
<b>Socialpædagogisk opholdssted</b>	<b>560</b>	<b>18</b>	<b>444</b>	<b>15</b>	<b>468</b>	<b>17</b>	<b>443</b>	<b>18</b>	<b>408</b>	<b>18</b>
<b>Skibsprojekt</b>	<b>13</b>	<b>0</b>	<b>5</b>	<b>0</b>	<b>10</b>	<b>0</b>	<b>6</b>	<b>0</b>	<b>2</b>	<b>0</b>
<b>Uoplyst</b>	<b>52</b>	<b>2</b>	<b>44</b>	<b>1</b>	<b>46</b>	<b>2</b>	<b>36</b>	<b>1</b>	<b>49</b>	<b>2</b>
<b>I alt</b>	<b>3.149</b>	<b>100</b>	<b>3.015</b>	<b>100</b>	<b>2.832</b>	<b>100</b>	<b>2.420</b>	<b>100</b>	<b>2.312</b>	<b>100</b>

Note: Procenterne summer ikke til 100 grundet afrunding. Der er tale om alle effektuerede anbringelser.

### 2.4.1 Flere drenge anbringes på døgninstitutioner og flere piger i plejefamilie

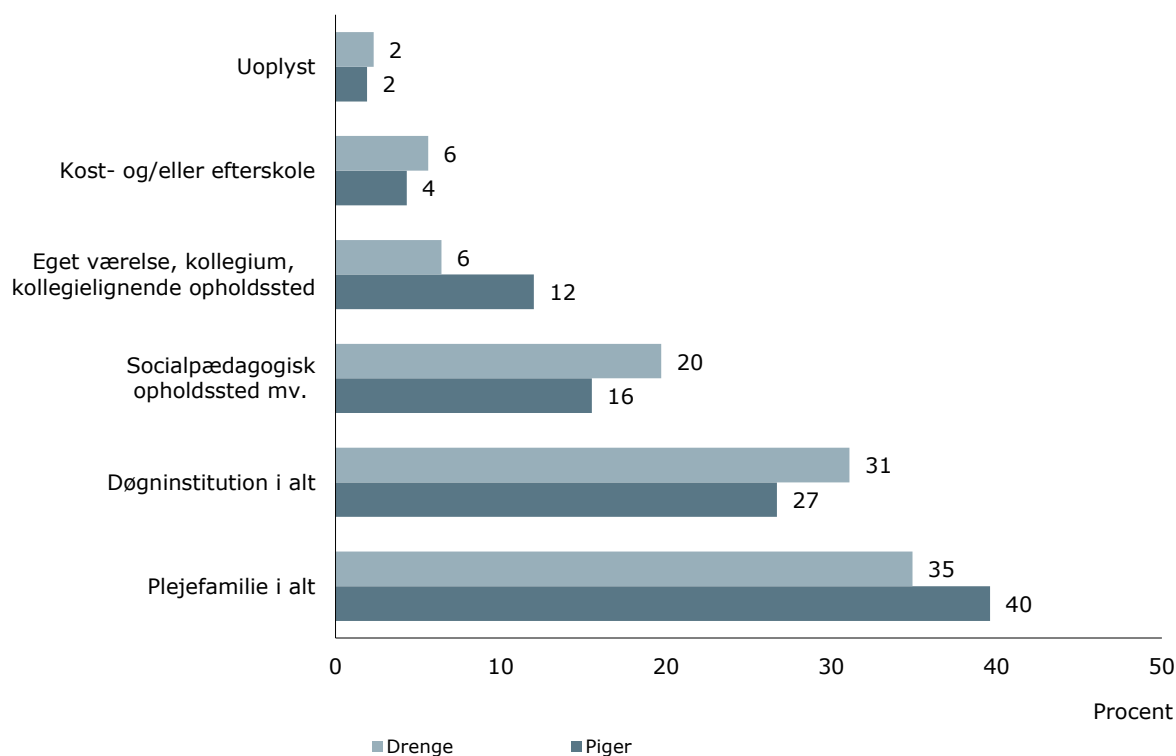
I 2014 effektuerede kommunerne i alt 2.312 anbringelser. Flere drenge end piger blev anbragt på døgninstitution, socialpædagogiske opholdssteder og kost- og/eller efterskole, mens flere piger end drenge blev anbragt i plejefamilie og på eget værelse, se figur 2.3.

40 procent af pigerne og 35 procent af drengene blev anbragt i plejefamilie, mens 27 procent af pigerne og 31 procent af drengene blev anbragt på døgninstitution.

20 procent af drengene og 16 procent af pigerne blev anbragt på et socialpædagogisk opholdssted. 6 procent af drengene blev anbragt på eget værelse og 12 procent af pigerne. 6 procent af drengene blev anbragt på kost- og/eller efterskole, mens det var 4 procent af pigerne.

For både drenge og piger var anbringelsesstedet uoplyst i 2 procent af de effektuerede anbringelser.

**Figur 2.3** Effektuerede anbringelser fordelt på anbringelsessted og køn, 2014, procent



Note: Procenterne summer ikke til 100 grundet afrunding. Der er tale om effektuerede anbringelser.

## 2.5 Kommunerne tager oftest initiativ til undersøgelse om behov for anbringelse

Der kan være en eller flere anledninger til, at kommunerne beslutter at gennemføre en undersøgelse af et barn, som fører til en afgørelse om anbringelse.

I 2014 havde 2.038 af de 2.048 afgørelser om anbringelse oplyst anledning til at sagen blev rejst, se tabel 2.4. I 1.112 af de i alt 2.038 afgørelser med oplyst anledning var der kun én anledning til, at sagen blev rejst.

Kommunen rejste sagen på eget initiativ i 47 procent af afgørelserne, og i 39 procent af afgørelserne blev sagen rejst på baggrund af henvendelse fra forældremyndighedsindehaverne. I 21 procent af sagerne var det på baggrund af henvendelse fra barnet selv.

**Tabel 2.4** Afgørelser om anbringelse fordelt på anledning til sag, 2014, antal og procent

	Med oplyst anledning til sag		Heraf med kun én anledning
	Antal	Pct.	Antal
Kommunens eget initiativ	948	47 %	367
Henvendelse fra barnet selv	438	21 %	97
Henvendelse fra forældremyndighedsindehaver	788	39 %	272
Underretning fra anden i familien /bekendtskabskredsen	181	9 %	37
Underretning fra skole	56	3 %	26
Underretning fra dag- eller fritidshjem	103	5 %	14
Underretning fra sundhedsplejen eller sundhedsvæsenet i øvrigt	238	12 %	52
Underretning fra politi og/eller domstol	252	12 %	83
Underretning fra anden kommune	320	16 %	31
Underretning fra andre	312	15 %	133
<b>I alt</b>	<b>2.038</b>		<b>1.112</b>

Note: Procenterne summer ikke til 100, da det er muligt at angive flere anledninger til at rejse sag.

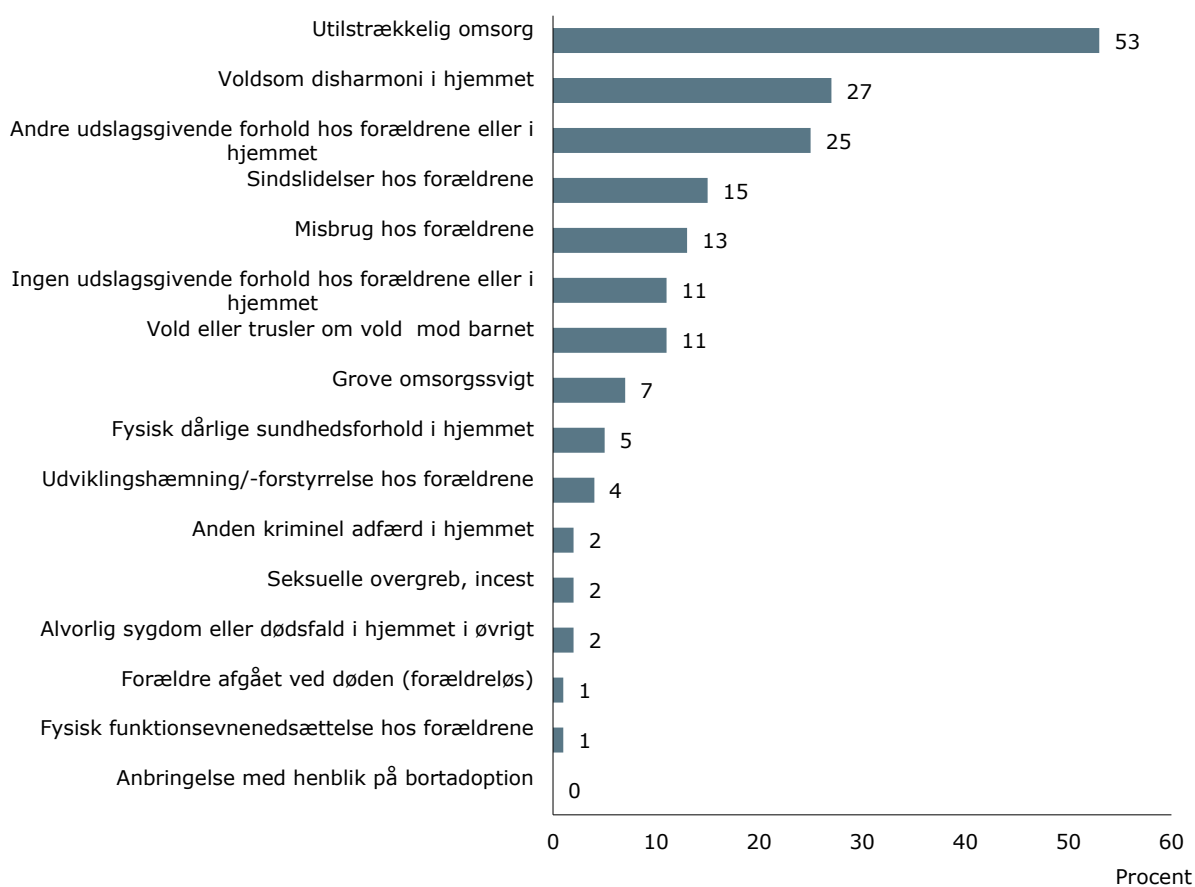
## 2.6 Oftest anbringes børn på grund af forældrenes utilstrækkelige omsorg

Kommunerne indberetter de årsager hos forældrene og/eller hos barnet til, at der træffes afgørelse om anbringelse. Det er muligt at indberette mere end én udslagsgivende årsag.

### 2.6.1 Årsager hos forældre eller i hjemmet

Den hyppigste årsag til, at kommunerne traf afgørelse om anbringelse i 2014, var forældrenes utilstrækkelige omsorg for barnet. Det var årsag i 53 procent af afgørelserne, se figur 2.4. I 27 procent af afgørelserne var voldsom disharmoni i hjemmet årsag til afgørelsen, mens det var andre forhold i 25 procent af afgørelserne.

**Figur 2.4** Årsager hos forældre til afgørelse om anbringelse, 2014, procent



Note: Procenterne summer ikke til 100, da det er muligt at angive flere udslagsgivende årsager.

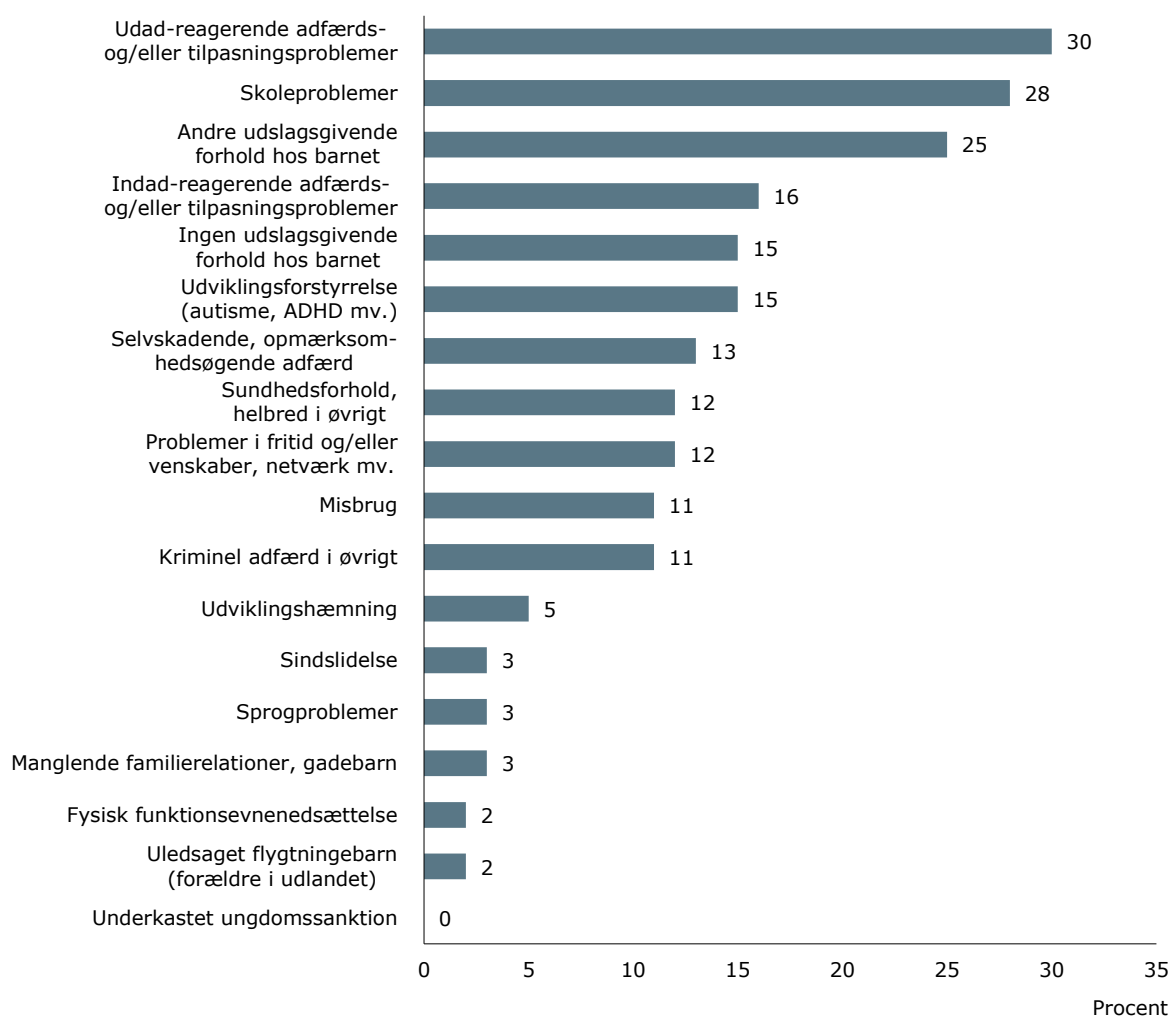
## 2.6.2 Årsager hos barnet

Den hyppigste årsag til afgørelse om anbringelse hos barnet var udad-reagerende adfærds- og tilpasningsproblemer. Det var årsag i 31 procent af afgørelserne, se figur 2.5.

I 28 procent af afgørelserne var skoleproblemer årsag, og i 25 procent af afgørelserne var det andre udslagsgivende forhold hos barnet. I 16 procent af afgørelserne var det barnets indad-reagerende adfærds- og tilpasningsproblemer, der var årsag.

I 15 procent af afgørelserne var der ingen udslagsgivende forhold hos barnet. Kommunernes afgørelser om anbringelse byggede i de tilfælde alene på årsager hos forældrene.

**Figur 2.5** Årsager hos barnet til afgørelse om anbringelse, 2014, procent



Note: Procenterne summer ikke til 100, da det er muligt at angive flere udslagsgivende årsager.

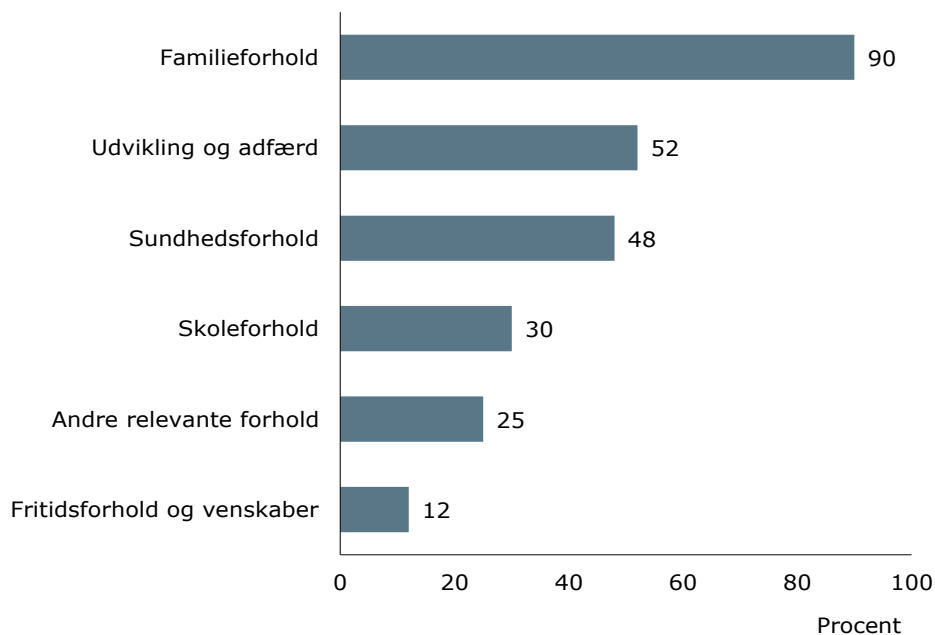
### 2.6.3 Årsager hos barn og forældre

I en børnefaglig undersøgelse (§ 50-undersøgelse) indgår 6 temaer. Disse temaer kan benyttes til at kategorisere årsager til afgørelse om anbringelse hos barnet kombineret med årsager hos forældre og i hjemmet.

Familieforhold indgik i 90 procent af kommunernes afgørelser om anbringelse i 2014, se figur 2.6. I 52 procent af afgørelserne indgik udvikling og adfærd som årsag, mens sundhedsforhold indgik i 48 procent og skoleforhold i 30 procent af afgørelserne.

Andre relevante forhold indgik i 25 procent af afgørelserne, mens fritidsforhold og venskaber indgik i 12 procent af afgørelserne.

**Figur 2.6** Årsager hos barn og forældre til afgørelse om anbringelse, 2014, procent



Note: Procenterne summer ikke til 100, da det er muligt at angive flere udslagsgivende årsager. Se kapitlet "Baggrund og metode" for en uddybning af de 6 temaer i den børnefaglige undersøgelse.



## 2.7 Flere sammenbrud i anbringelser

Et sammenbrud i en anbringelse finder sted, når barnet forlader anbringelsesstedet og/eller når anbringelsesstedet opgiver.

I 2014 var sammenbrud som andel af det samlede antal anbragte børn ultimo året 5,4 procent. Det svarer til 604 sammenbrud og 11.127 anbragte ultimo året.

Andelen af sammenbrud i 2014 var således højere end i 2013, hvor den var 4,9 procent, men lidt lavere end i 2010, hvor den var 5,6 procent.

**Tabel 2.5** Sammenbrud i anbringelsen, 2010-2014, antal og procent

	2010	2011	2012	2013	2014
Antal sammenbrud i anbringelser	713	677	585	565	604
Alle anbragte ultimo året	12.681	12.427	12.111	11.620	11.127
<b>Sammenbrud som andel af det samlede antal anbragte ultimo året</b>	<b>5,6</b>	<b>5,4</b>	<b>4,8</b>	<b>4,9</b>	<b>5,4</b>

## 3 Anbragte børn og unge i 2014

Kommunernes indberetninger gør det muligt at følge udviklingen i det samlede antal anbragte børn ultimo året. Det er også muligt at følge hvilke og hvor mange afgørelser og sagshændelser, kommunerne træffer i anbringelsesperioden.

### 3.1 Færre anbragte børn og unge ved udgangen af 2014

Ved udgangen af 2014 var 11.127 børn og unge i alderen 0-17 år anbragt uden for hjemmet, se tabel 3.1. Faldet i antal anbragte fortsatte således i 2014, hvor antallet var det laveste i perioden 2010-2014. Der var 493 færre anbragte børn og unge ved udgangen af 2014 end ved udgangen af 2013 og 1.554 færre end ved udgangen af 2010.

38 procent af de anbragte børn og unge var i alderen 15-17 år, mens 23 procent var i alderen 12-14 år. De 12-17-årige udgjorde således 61 procent af alle anbragte. 23 procent af de anbragte var i alderen 7-11 år, 10 procent i alderen 4-6 år og 7 procent i alderen 0-3 år.

54 procent af de anbragte var drenge, mens 46 procent var piger.

**Tabel 3.1** Anbragte børn og unge ultimo året fordelt på alder, 2010-2014, antal og procent

	2010		2011		2012		2013		2014	
	Antal	Pct.	Antal	Pct.	Antal	Pct.	Antal	Pct.	Antal	Pct.
0-3 år	835	7	901	7	838	7	790	7	740	7
4-6 år	963	8	964	8	1.041	9	1.053	9	1.059	10
7-11 år	2.620	21	2.645	21	2.629	22	2.582	22	2.541	23
12-14 år	2.947	23	2.742	22	2.669	22	2.586	22	2.507	23
15-17 år	5.306	42	5.164	42	4.923	41	4.598	40	4.266	38
Uoplyst	10	0	11	0	11	0	11	0	14	0
<b>I alt</b>	<b>12.681</b>	<b>100</b>	<b>12.427</b>	<b>100</b>	<b>12.111</b>	<b>100</b>	<b>11.620</b>	<b>100</b>	<b>11.127</b>	<b>100</b>

Note: Procenterne summer ikke til 100 grundet afrunding.

### 3.2 Flest anbragte er teenagere

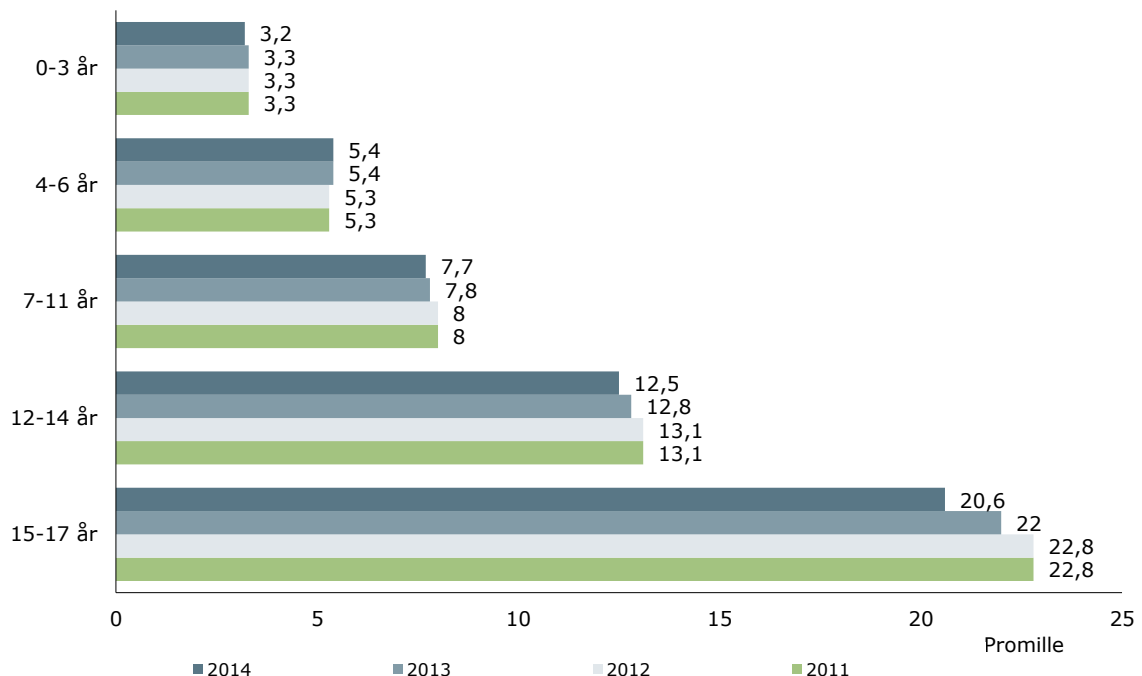
Ved udgangen af 2014 var 20,6 børn anbragt per 1.000 børn i aldersgruppen 15-17 år, se figur 3.1. Anbringelseshyppigheden var således størst for de ældste børn. Dog var det største fald i anbringelseshyppigheden i perioden 2011-2014 også blandt de 15-17-årige med 2,2 børn per 1.000 børn.

Det næststørste fald i anbringelseshyppigheden i perioden 2011-2014 var blandt de 12-14-årige fra 13,1 til 12,5 børn per 1.000 børn, hvilket svarer til et fald i anbringelseshyppigheden på 0,6 barn per 1.000 børn.

I 2014 var anbringelseshyppigheden for de 7-11-årige 7,7 børn per 1.000 børn, 5,4 børn per 1.000 børn for de 4-6-årige og 3,2 børn per 1.000 børn for de 0-3-årige. Faldene i afgørelseshyppigheden var ikke lige så store for de yngre børn som for de ældre børn.

For de 4-6-årige steg anbringelseshyppigheden med 0,1 barn. Det var den eneste aldersgruppe, hvor anbringelseshyppigheden steg i perioden 2011-2014.

**Figur 3.1** Anbringelseshyppighed fordelt på alder, 2011-2014, promille



Note: Oplysninger om antal 0-17-årige per 1. januar 2015 findes i Danmarks Statistiks Statistikbank.

### 3.2.1 Anbringelseshyppighed kommunefordelt

Ved udgangen af 2014 havde 4 kommuner mere end 20 børn og unge anbragt uden for hjemmet i alderen 0-17 år per 1.000 0-17-årige i kommunen, se figur 2.2.

7 kommuner havde en anbringelseshyppighed på 15 til 20 børn per 1.000 børn i kommunen, mens 30 kommuner havde en anbringelseshyppighed på 10 til 15 børn per 1.000 børn i kommunen.

46 kommuner havde en anbringelseshyppighed på 5 til 10 børn per 1.000 0-17-årige i kommunen.

11 kommuner havde en anbringelseshyppighed på mindre end 5 børn per 1.000 børn i kommunen.



### 3.3 Flest anbragte børn og unge i plejefamilie

Ved udgangen af 2014 var 60 procent af de anbragte børn og unge i plejefamilie, se tabel 3.2. Den mest anvendte form for plejefamilie var den almindelige plejefamilie.

Andelen af børn og unge anbragt i plejefamilie steg for hvert år i perioden 2010-2014. Ved udgangen af 2010 var 51 procent af børnene anbragt i plejefamilie. Det steg til 55 procent i 2011, 57 procent i 2012, 58 procent i 2013 og 60 procent i 2014.

20 procent af børnene var ved udgangen af 2014 anbragt på døgninstitution. Den mest anvendte form for døgninstitution var den almindelige afdeling.

Andelen af børn og unge anbragt på døgninstitution faldt i perioden 2010-2014. Ved udgangen af 2010 var 22 procent af børnene anbragt på døgninstitution, i 2011, 2012 og 2013 var det 21 procent, mens det ved udgangen af 2014 var faldet til 20 procent.

13 procent af børnene var ved udgangen af 2014 anbragt på et socialpædagogisk opholdssted, og 3 procent var anbragt på eget værelse, kollegium eller kollegielignende opholdssted, mens yderligere 3 procent var anbragt på kost- og/eller efterskole.

Andelen af børn og unge anbragt på et socialpædagogisk anbringelsessted faldt fra 17 procent i 2010 til 13 procent i 2014. I 2011 og 2012 var andelen 15 procent og i 2013 14 procent.

Andelen af børn og unge anbragt på eget værelse, kollegium eller kollegielignende opholdssted var nogenlunde stabil i perioden 2010-2014, men faldt dog 1 procent ved udgangen af 2013, hvilket forblev niveauet i 2014.

**Tabel 3.2** Anbragte børn og unge ultimo året fordelt på anbringelsessted, 2010-2014, antal og procent

	2010		2011		2012		2013		2014	
	Antal	Pct.	Antal	Pct.	Antal	Pct.	Antal	Pct.	Antal	Pct.
<b>Plejefamilie i alt</b>	<b>6.503</b>	<b>51</b>	<b>6.784</b>	<b>55</b>	<b>6.874</b>	<b>57</b>	<b>6.782</b>	<b>58</b>	<b>6.669</b>	<b>60</b>
Netværksfamilie uden for slægten	395	3	372	3	346	3	309	3	268	2
Netværksfamilie inden for slægten	351	3	448	4	486	4	494	4	556	5
Almindelig plejefamilie	5.757	45	5.835	47	5.799	48	5.663	49	5.535	50
Kommunal plejefamilie (fra 2011)	0	0	129	1	243	2	316	3	310	3
<b>Eget værelse, kollegium, mv.</b>	<b>523</b>	<b>4</b>	<b>552</b>	<b>4</b>	<b>432</b>	<b>4</b>	<b>341</b>	<b>3</b>	<b>287</b>	<b>3</b>
<b>Døgninstitution i alt</b>	<b>2.841</b>	<b>22</b>	<b>2.619</b>	<b>21</b>	<b>2.510</b>	<b>21</b>	<b>2.394</b>	<b>21</b>	<b>2.272</b>	<b>20</b>
Døgninstitution, sikret afdeling	65	1	53	0	60	0	73	1	74	1
Døgninstitution, almindelig afdeling	2.116	17	2.078	17	2.094	17	2.032	17	1.864	17
Kommunalt døgntilbud (2006-2009)	475	4	329	3	226	2	171	1	125	1
Akutinstitution (2006-2009)	169	1	129	1	94	1	80	1	70	1
<b>Kost- og/eller efterskole</b>	<b>464</b>	<b>4</b>	<b>405</b>	<b>3</b>	<b>364</b>	<b>3</b>	<b>357</b>	<b>3</b>	<b>294</b>	<b>3</b>
<b>Socialpædagogisk opholdssted</b>	<b>2.146</b>	<b>17</b>	<b>1.908</b>	<b>15</b>	<b>1.782</b>	<b>15</b>	<b>1.609</b>	<b>14</b>	<b>1.473</b>	<b>13</b>
<b>Skibsprojekt</b>	<b>32</b>	<b>0</b>	<b>14</b>	<b>0</b>	<b>13</b>	<b>0</b>	<b>13</b>	<b>0</b>	<b>6</b>	<b>0</b>
<b>Uoplyst</b>	<b>172</b>	<b>1</b>	<b>145</b>	<b>1</b>	<b>136</b>	<b>1</b>	<b>124</b>	<b>1</b>	<b>126</b>	<b>1</b>
<b>I alt</b>	<b>12.681</b>	<b>100</b>	<b>12.427</b>	<b>100</b>	<b>12.111</b>	<b>100</b>	<b>11.620</b>	<b>100</b>	<b>11.127</b>	<b>100</b>

Note: Procenterne summer ikke til 100 grundet afrunding

### 3.4 Flere er anbragt uden samtykke

Ved udgangen af 2014 var 76 procent af de anbragte børn og unge anbragt med samtykke i en frivillig anbringelse og 17 procent uden samtykke i en tvangsanbringelse, se tabel 3.3.

Faldet i andelen af børn og unge anbragt med samtykke fortsatte således i 2014. Ved udgangen af 2010 var 83 procent af børnene anbragt med samtykke. I 2011 var andelen faldet til 82 procent, 80 procent i 2012, 79 procent i 2013 og ved udgangen af 2014 var andelen faldet til 76 procent.

Omvendt fortsatte stigningen i andelen af børn og unge anbragt uden samtykke. Ved udgangen af 2010 var 13 procent af børnene anbragt uden samtykke. I 2011 var andelen steget til 14 procent, 15 procent i 2012, 16 procent i 2013 og 17 procent i 2014.

**Tabel 3.3** Anbragte børn og unge ultimo året fordelt på samtykke, 2010-2014, antal og procent

	2010		2011		2012		2013		2014	
	Antal	Pct.	Antal	Pct.	Antal	Pct.	Antal	Pct.	Antal	Pct.
Med samtykke	10.517	83	10.153	82	9.738	80	9.148	79	8.499	76
Uden samtykke	1.640	13	1.717	14	1.814	15	1.842	16	1.893	17
Ungdomssanktion	52	0	28	0	21	0	25	0	20	0
Afsoning	7	0	3	0	4	0	7	0	2	0
Varetægtssurrogat	31	0	28	0	23	0	23	0	22	0
Uoplyst	434	3	498	4	511	4	574	5	663	6
<b>I alt</b>	<b>12.681</b>	<b>100</b>	<b>12.427</b>	<b>100</b>	<b>12.111</b>	<b>100</b>	<b>11.620</b>	<b>100</b>	<b>11.127</b>	<b>100</b>

Note: Procenterne summer ikke til 100 grundet afrunding



### 3.5 Opfølgning og andre sagshændelser

Mens børnene er anbragt uden for hjemmet, træffer kommunerne løbende en række afgørelser om anbringelsesforløbet. Kommunerne træffer eksempelvis afgørelse om generel opfølgning af indsats og handleplan, om flytning til nyt anbringelsessted og om hjemgivelse. Kommunerne indberetter disse og andre afgørelser til statistikken.

Kommunerne indberettede i alt 16.616 opfølgninger og andre sagshændelser i 2014, hvoraf 11.950 var generelle opfølgninger af indsats og handleplan, se tabel 3.4.

Kommunerne indberettede 3.082 hjemgivelser og andet ophør af anbringelse, 815 flytninger og ændringer i anbringelsessted, 625 forelæggelser for børn og unge-udvalget og 67 ændringer i samtykkestatus i 2014.

Antallet af indberettede opfølgninger og andre sagshændelser var i 2014 højere end på noget andet tidspunkt i perioden 2010-2014. Det steg således fra 13.013 i 2010 til 16.616 i 2014.

Fra 2010-2014 var der især en stigning i generelle opfølgninger af indsats og handleplaner. I 2010 indberettede kommunerne i alt 7.788 generelle opfølgninger. Det steg til 10.060 i 2011, 10.506 i 2012, 11.577 i 2013 og 11.950 i 2014.

Der var dog også fald i flere typer indberetninger. Antallet af flytninger og ændringer i anbringelsessted faldt med 289 fra 2010 til 2014. I samme periode faldt antallet af hjemgivelser og andet anbringelsesophør med 387.

Indberetninger vedrørende sagsophør, overdraget til anden handlekommune og anbringelser overdraget fra anden handlekommune faldt også i perioden. Således faldt antallet af indberetninger vedrørende sagsophør, overdraget til anden handlekommune fra 93 i 2010 til 67 i 2014, og indberetninger om anbringelser overdraget fra anden handlekommune faldt fra 43 til 10 i samme periode.

En anbringelse slutter, når barnet fylder 18 år. Uanset om anbringelsen fortsætter i efterværn efter det 18 år, registreres anbringelsens ophør i tabellen.

Forskellen mellem sager overdraget til og fra handlekommune skyldes blandt andet sager, hvor overdragelsen først er indberettet af modtagerkommunen, efter barnet er fyldt 18 år.

**Tabel 3.4** Opfølgninger og andre sagshændelser, 2010-2014, antal og procent

	2010		2011		2012		2013		2014	
	Antal	Pct.	Antal	Pct.	Antal	Pct.	Antal	Pct.	Antal	Pct.
Iværksættelse af flytning, ændring af anbringelsessted	1.104	8	981	7	936	6	923	6	815	5
Uden samtykke ændret til anbringelse med samtykke	130	1	107	1	105	1	115	1	67	0
Generel opfølgning af indsats og handleplan	7.788	60	10.060	67	10.506	69	11.577	71	11.950	72
Anbringelsessag forelagt børn og unge-udvalget	386	3	409	3	377	2	490	3	625	4
Hjemgivelse og andet ophør af anbringelse	3.469	27	3.424	23	3.258	21	3.153	19	3.082	19
Sagsophør, overdraget til anden handlekommune	93	1	84	1	74	0	72	0	67	0
Anbringelser overdraget fra anden handlekommune	43	0	25	0	35	0	25	0	10	0
<b>I alt</b>	<b>13.013</b>	<b>100</b>	<b>15.090</b>	<b>100</b>	<b>15.291</b>	<b>100</b>	<b>16.355</b>	<b>100</b>	<b>16.616</b>	<b>100</b>

Note: Procenterne summer ikke til 100 grundet afrunding.

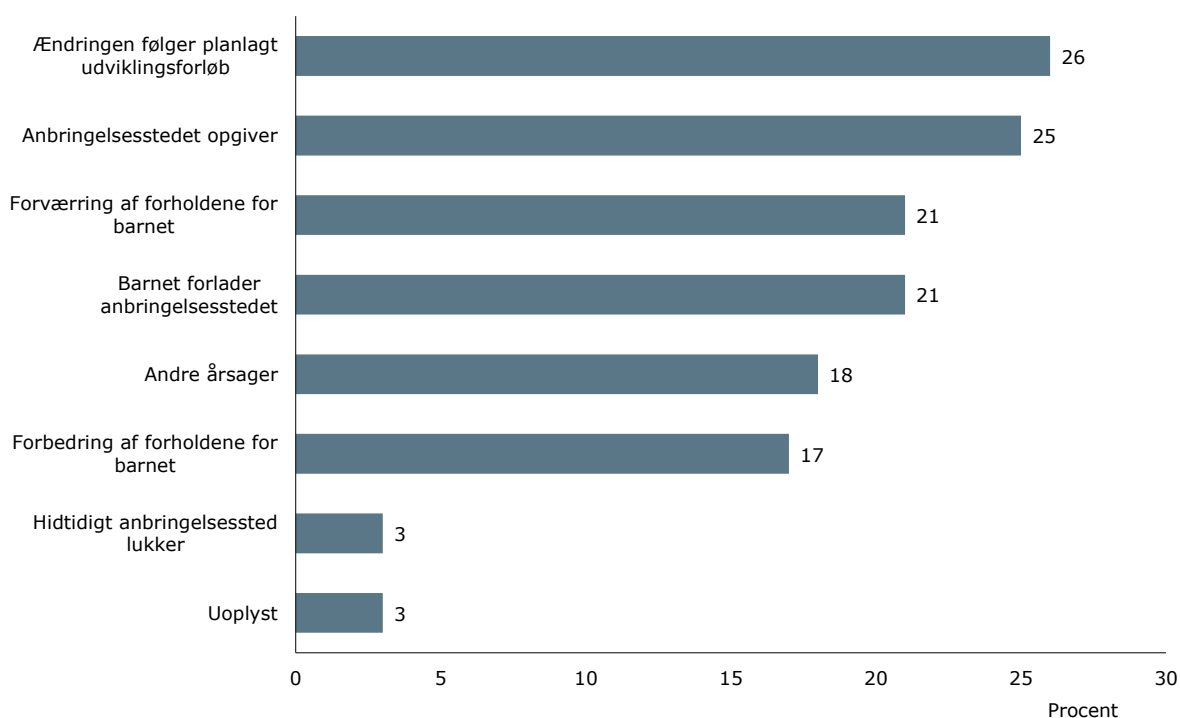
### 3.5.1 Årsager til skift i anbringelsessted

Kommunerne kan indberette flere årsager til en afgørelse om flytning af et barn eller ung til et nyt anbringelsessted.

I 2014 begrundede kommunerne 26 procent af flytningerne med, at de fulgte et planlagt udviklingsforløb, se figur 3.3. I 25 procent af flytningerne var årsagen, at anbringelsesstedet opgav, og i 21 procent var årsagen en forværring af forholdene for barnet eller den unge.

I 21 procent af flytningerne var årsagen, at barnet eller den unge forlod anbringelsesstedet, og i 17 procent at der var en forbedring i forholdene for barnet. I 3 procent af flytningerne var årsagen, at det hidtidige anbringelsessted lukkede, mens der i 18 procent af flytningerne var tale om andre årsager.

**Figur 3.3** Årsager til afgørelse om ændring i anbringelsessted, 2014, procent



Note: Procenterne summer ikke til 100, da det er muligt at angive flere årsager til flytning.

### 3.5.2 Foranledninger til skift i anbringelsessted

En flytning af et anbragt barn eller ung fra et anbringelsessted til et andet kan være foranlediget af flere forskellige parter. Oftest er det kommunerne, der foranlediger en flytning.

Kommunerne foranledigede 62 procent af alle flytninger mellem anbringelsessteder i 2014, tabel 3.5. 41 procent af flytningerne blev foranlediget af barnet eller den unge selv, og 35 procent af flytningerne blev foranlediget af anbringelsesstedet.

26 procent af flytningerne blev foranlediget af forældremyndighedsindehaver, mens 3 procent af flytningerne blev foranlediget af domstolene og 2 procent af politi- eller anklagemyndighed.

Fordelingen af foranledninger til skift i anbringelsessted var nogenlunde den samme i hele perioden 2010-2014. Dog var der et fald i antallet af flytninger fra 1.104 flytninger i 2010 til 815 flytninger i 2014.

**Tabel 3.5** Flytninger fordelt på foranledning, 2010-2014, antal og procent

	2010		2011		2012		2013		2014	
	Antal	Pct.	Antal	Pct.	Antal	Pct.	Antal	Pct.	Antal	Pct.
Forældremyndighedsindehaver	309	28	278	28	267	29	238	26	211	26
Barnet/den unge	456	41	429	44	387	41	375	41	338	41
Anbringelsesstedet	425	38	330	34	319	34	326	35	283	35
Kommunen	763	69	694	71	649	69	620	67	508	62
Politi/anklagemyndighed	22	2	23	2	16	2	25	3	13	2
Domstol (ungdomssanktion)	20	2	25	3	31	3	28	3	21	3
Ankemyndighed	0	0	0	0	0	0	0	0	0	0
Uoplyst	13	1	6	1	7	1	15	2	32	4
<b>I alt</b>	<b>1.104</b>	<b>100</b>	<b>981</b>	<b>100</b>	<b>936</b>	<b>100</b>	<b>923</b>	<b>100</b>	<b>815</b>	<b>100</b>

Note: Procenterne summer ikke til 100, da det er muligt at angive flere foranledninger til en flytning.

### 3.6 Hjemgivelser og andet ophør af anbringelse

Kommunerne indberettede i 2014 i alt 3.082 hjemgivelser og andet ophør, jævnfør tabel 3.6. Den hyppigste årsag til anbringelsesophør var, at den unge fyldte 18 år, hvilket var årsagen til 70 procent af ophørene. Det var et fald på 1 procent i forhold til 2013, hvor det var årsagen til 71 procent af ophørene. En anbringelse slutter, når barnet fylder 18 år. Uanset om anbringelsen fortsætter i efterværn efter det 18 år, registreres anbringelsesophør i tabellen.

I 11 procent af hjemgivelserne var årsagen, at formålet med anbringelsen blev opnået, og i 9 procent af hjemgivelserne at forældremyndighedsindehaverne ønskede hjemgivelse. I 6 procent af ophørene var årsagen, at den unge forlod anbringelsesstedet, mens årsagen for 2 procent af ophørene var, at anbringelsesstedet opgav.

I perioden 2010-2014 faldt antallet af hjemgivelser og andet ophør af anbringelser fra 3.153 til 3.082. Det svarer til et fald på 71 hjemgivelser og andet ophør.

**Tabel 3.6** Hjemgivelser og andet ophør fordelt på årsager, 2010-2014, antal og procent

	2010		2011		2012		2013		2014	
	Antal	Pct.	Antal	Pct.	Antal	Pct.	Antal	Pct.	Antal	Pct.
Ophør, den unge fylder 18 år	2.310	67	2.302	67	2.299	71	2.250	71	2.162	70
Hjemgivelse, formålet med anbringelsen er opnået	518	15	461	13	401	12	370	12	341	11
Hjemgivelse på forældremyndighedshavers begæring	363	10	328	10	264	8	263	8	269	9
Hjemgivelse, formålet med anbringelsen blev ikke opnået	212	6	163	5	139	4	165	5	168	5
Hjemgivelse, barnet over 15 år trækker samtykke tilbage	185	5	169	5	145	4	154	5	158	5
Hjemgivelse, børn og ungeudvalget tiltræder ikke forlænget anbringelse	3	0	6	0	9	0	21	1	18	1
Hjemgivelse, Landsretten har ophævet afgørelsen om anbringelse	1	0	4	0	11	0	3	0	9	0
Hjemgivelse, Ankestyrelsen hjemgiver barnet	0	0	4	0	1	0	2	0	1	0

Ophør, anbringelsen bryder sammen (barnet forlader anbringelsesstedet)	245	7	258	8	213	7	208	7	185	6
Ophør, anbringelsen bryder sammen (anbringelsesstedet opgiver)	93	3	86	3	70	2	72	2	77	2
Ophør, anbringelsesstedet lukker	14	0	23	1	10	0	5	0	3	0
Sagsophør, sagen overdrages til ny handlekommune	44	1	42	1	26	1	30	1	39	1
Sagsophør, der kan ikke findes et egnet anbringelsessted	2	0	5	0	5	0	5	0	3	0
Andet ophør/sagsophør	300	9	305	9	254	8	227	7	168	5
Uoplyst	39	1	52	2	34	1	32	1	34	1
<b>I alt</b>	<b>3.469</b>		<b>3.424</b>		<b>3.258</b>		<b>3.153</b>		<b>3.082</b>	

Note: Procenterne summer ikke til 100, da det er muligt at angive flere årsager til hjemgivelse og andet ophør. Tabellen omfatter ikke sagsophør i forbindelse med handlekommuneskift, hvor anbringelsen videreføres af en anden kommune.

## 4 Unge 18-22-årige i efterværn

Efter servicelovens § 76 kan visse foranstaltninger for anbragte børn og unge, herunder døgnophold i et anbringelsessted, opretholdes eller genetableres i efterværn. Efterværn kan opretholdes indtil den unge fylder 23 år.

### Tilbud om efterværn til unge fra 18 til 22 år<sup>1</sup>

Servicelovens § 76, stk. 3:

- For unge, der er eller var anbragt uden for hjemmet i et anbringelsessted efter reglerne i kapitel 11 umiddelbart inden det fyldte 18. år, kan kommunalbestyrelsen træffe afgørelse om,
  - 1) at døgnophold, jf. § 55, på et anbringelsessted, jf. § 66, opretholdes,
  - 2) at udpege en fast kontaktperson for den unge, jf. § 52, stk. 3, nr. 6,
  - 3) at etablere en udslusningsordning, jf. § 55, i det hidtidige anbringelsessted og
  - 4) at tildele andre former for støtte, der har til formål at bidrage til en god overgang til en selvstændig tilværelse for den unge.

Servicelovens § 76, stk. 4:

- Kommunalbestyrelsen kan træffe afgørelse om, at støtte efter stk. 2 og 3 kan tildeles eller genetableres indtil det fyldte 23. år, hvis
  - 1) den unge fortryder tidligere at have afvist støtte og behovet fortsat er til stede,
  - 2) den unges situation ændrer sig, så der senere opstår et behov for støtte, eller
  - 3) støtte er ophørt, jf. stk. 7, og behovet herfor opstår igen.

Kilde: LBK nr. 150 af 16.02.15.

Kommunerne kan således træffe afgørelse om at tilbyde unge i alderen 18-22 år efterværn. Det er muligt at vælge mellem flere forskellige former for efterværn herunder opretholdelse eller genetablering af døgnophold i et anbringelsessted, tilknytning af en fast kontaktperson og etablering af en udslusningsordning i det hidtidige anbringelsessted.

Til Ankestyrelsens anbringelsesstatistik indberetter kommunerne kun efterværn i døgnophold i anbringelsessteder. Tilknytning af fast kontaktperson, udslusningsordning eller andre former for støtte indberettes således ikke til statistikken.

Kommunerne indberetter til Ankestyrelsen, så længe den unge 18-22-årige fortsat har ophold i anbringelsesstedet. Kommunerne indberetter følgende oplysninger:

<sup>1</sup> Reglerne om efterværn blev ændret i forbindelse med Barnets Reform, jævnfør Lov nr. 628 af 11. juni 2012 om ændring af lov om social service, som trådte i kraft d. 1. januar 2011.

- Videreførelse af døgnophold fra det 18. år
- Sag om efterværn overtaget fra anden kommune
- Genetablering af døgnophold som led i efterværn
- Ændring af anbringelsessted (flytning)
- Ophør af døgnophold i anbringelsesstedet

#### 4.1 Etablering af døgnophold i efterværn

I 2014 etablerede kommunerne i alt 998 døgnophold som led i efterværn i et anbringelsessted for unge mellem 18 og 22 år, jævnfør tabel 4.1.

39 procent af etableringerne var i plejefamilier, mens 21 procent var på eget værelse, kollegium eller kollegielignende opholdssted. 16 procent af etableringerne var på døgninstitutioner, og 15 procent var på et socialpædagogisk opholdssted.

Sammenlignet med 2013 steg andelen af etableringer i plejefamilier i 2014 fra 31 procent til 39 procent. Siden 2010 er denne andel steget gået fra 23 procent til 39 procent i 2014. Det svarer til en stigning på 130 flere etableringer i plejefamilier. Andelen af etableringer på socialpædagogiske opholdssteder faldt fra 20 procent i 2013 til 15 procent i 2014.

Sammenlignet med hele perioden 2010-2014 var der i 2014 den højeste andel etableringer i plejefamilie, mens der var den laveste andel etableringer på socialpædagogiske opholdssteder i 2014 for hele perioden.



**Table 4.1** Etablering af døgnophold i efterværn for 18-22-årige fordelt på anbringelsessted, 2010-2014, antal og procent

	2010		2011		2012		2013		2014	
	Antal	Pct.	Antal	Pct.	Antal	Pct.	Antal	Pct.	Antal	Pct.
<b>Plejefamilie i alt</b>	<b>258</b>	<b>23</b>	<b>269</b>	<b>24</b>	<b>255</b>	<b>26</b>	<b>326</b>	<b>31</b>	<b>388</b>	<b>39</b>
Netværksfamilie uden for slægten	16	1	6	1	8	1	13	1	6	1
Netværksfamilie inden for slægten	15	1	15	1	20	2	31	3	41	4
Almindelig plejefamilie	227	21	239	21	216	22	250	24	291	29
Kommunal plejefamilie (fra 2011)	-	-	9	1	11	1	32	3	50	5
<b>Eget værelse, kollegium, mv.</b>	<b>270</b>	<b>25</b>	<b>290</b>	<b>26</b>	<b>265</b>	<b>27</b>	<b>223</b>	<b>21</b>	<b>209</b>	<b>21</b>
<b>Døgninstitution i alt</b>	<b>162</b>	<b>15</b>	<b>144</b>	<b>13</b>	<b>145</b>	<b>15</b>	<b>177</b>	<b>17</b>	<b>161</b>	<b>16</b>
Døgninstitution, sikret afdeling	6	1	4	0	2	0	3	0	3	0
Døgninstitution, almindelig afdeling	127	12	122	11	124	12	155	15	136	14
<b>Kost- og/eller efterskole</b>	<b>56</b>	<b>5</b>	<b>48</b>	<b>4</b>	<b>35</b>	<b>4</b>	<b>23</b>	<b>2</b>	<b>28</b>	<b>3</b>
<b>Socialpædagogisk opholdssted</b>	<b>231</b>	<b>21</b>	<b>253</b>	<b>23</b>	<b>210</b>	<b>21</b>	<b>204</b>	<b>20</b>	<b>148</b>	<b>15</b>
<b>Skibsprojekt</b>	<b>2</b>	<b>0</b>	<b>2</b>	<b>0</b>	<b>5</b>	<b>1</b>	<b>2</b>	<b>0</b>	<b>3</b>	<b>0</b>
<b>Uoplyst</b>	<b>123</b>	<b>11</b>	<b>108</b>	<b>10</b>	<b>86</b>	<b>9</b>	<b>88</b>	<b>8</b>	<b>64</b>	<b>6</b>
<b>I alt</b>	<b>1.100</b>	<b>100</b>	<b>1.112</b>	<b>100</b>	<b>996</b>	<b>100</b>	<b>1.041</b>	<b>100</b>	<b>998</b>	<b>100</b>

Note: Procenterne summer ikke til 100 grundet afrunding.

## 4.2 18-22-årige med døgnophold fordelt på anbringelsessted og køn

Ved udgangen af 2014 havde 2.257 unge mellem 18 og 22 år døgnophold i et anbringelsessted som led i efterværn, jævnfør tabel 4.2.

33 procent af de unge havde ophold i plejefamilier, mens 22 havde ophold på eget værelse, kollegium eller kollegielignende opholdssted. 19 procent havde ophold på et socialpædagogisk opholdssted og 16 procent i en døgninstitution.

Sammenlignet med 2013 var der ved udgangen af 2014 en lille stigning i antallet af unge i døgnophold som led i efterværn. Ved udgangen af 2013 var der 2.166 unge med døgnophold i efterværn, mens der ved udgangen af 2014 var 2.257 unge.

Sammenlignet med 2010 var der ved udgangen af 2014 også en stigning i antallet af unge med døgnophold som led i efterværn. Ved udgangen af 2010 var der 1.950 unge med døgnophold i efterværn, og ved udgangen af 2014 2.257 unge med døgnophold i efterværn. Det svarer til, at der var 307 flere unge med døgnophold i efterværn ved udgangen af 2014 sammenlignet med udgangen af 2010.

Antallet af unge i efterværn med døgnophold i et anbringelsessted var ved udgangen af 2014 det højeste i hele perioden 2010 til 2014.

55 procent af de unge 18-22-årige med døgnophold i anbringelsessted som led i efterværn var mænd, mens 45 procent var kvinder.

**Table 4.2** 18-22-årige med døgnophold i efterværn ultimo året fordelt på anbringelsessted, 2010-2014, antal og procent

	2010		2011		2012		2013		2014	
	Antal	Pct.	Antal	Pct.	Antal	Pct.	Antal	Pct.	Antal	Pct.
<b>Plejefamilie i alt</b>	<b>504</b>	<b>26</b>	<b>503</b>	<b>25</b>	<b>524</b>	<b>25</b>	<b>624</b>	<b>29</b>	<b>745</b>	<b>33</b>
Netværksfamilie uden for slægten	25	1	18	1	13	1	14	1	12	1
Netværksfamilie inden for slægten	26	1	30	2	33	2	46	2	64	3
Almindelig plejefamilie	453	23	451	23	464	22	522	24	587	26
Kommunal plejefamilie (fra 2011)	-	-	4	0	14	1	42	2	82	4
<b>Eget værelse, kollegium, mv.</b>	<b>414</b>	<b>21</b>	<b>441</b>	<b>22</b>	<b>490</b>	<b>24</b>	<b>487</b>	<b>22</b>	<b>498</b>	<b>22</b>
<b>Døgninstitution i alt</b>	<b>321</b>	<b>16</b>	<b>311</b>	<b>16</b>	<b>315</b>	<b>15</b>	<b>333</b>	<b>15</b>	<b>370</b>	<b>16</b>
Døgninstitution, sikret afdeling	29	1	33	2	33	2	27	1	37	2
Døgninstitution, almindelig afdeling	224	11	219	11	228	11	255	12	279	12
Kommunalt døgntilbud (2006-2009)	61	3	49	2	38	2	28	1	21	1
Akutinstitution (2006-2009)	6	0	6	0	4	0	3	0	2	0
<b>Kost- og/eller efterskole</b>	<b>61</b>	<b>3</b>	<b>73</b>	<b>4</b>	<b>73</b>	<b>4</b>	<b>54</b>	<b>2</b>	<b>47</b>	<b>2</b>
<b>Socialpædagogisk opholdssted</b>	<b>460</b>	<b>24</b>	<b>475</b>	<b>24</b>	<b>473</b>	<b>23</b>	<b>481</b>	<b>22</b>	<b>439</b>	<b>19</b>
<b>Skibsprojekt</b>	<b>8</b>	<b>0</b>	<b>7</b>	<b>0</b>	<b>8</b>	<b>0</b>	<b>6</b>	<b>0</b>	<b>6</b>	<b>0</b>
<b>Uoplyst</b>	<b>182</b>	<b>9</b>	<b>179</b>	<b>9</b>	<b>185</b>	<b>9</b>	<b>181</b>	<b>8</b>	<b>152</b>	<b>7</b>
<b>I alt</b>	<b>1.950</b>	<b>100</b>	<b>1.989</b>	<b>100</b>	<b>2.068</b>	<b>100</b>	<b>2.166</b>	<b>100</b>	<b>2.257</b>	<b>100</b>

Note: Procenterne summer ikke til 100 grundet afrunding.

### 4.3 Ophør af døgnophold i efterværn

I 2014 indberettede kommunerne i alt 1.114 ophør af døgnophold i anbringelsessted som led i efterværn, jævnfør tabel 4.3.

For 29 procent af ophørene var årsagen, at den unge fyldte 23 år, og for 27 procent af ophørene var begrundelsen, at formålet med døgnopholdet var opnået.

For 7 procent af ophørene var årsagen, at den unge forlod anbringelsesstedet, mens det for 2 procent var hjemgivelse, fordi formålet med døgnopholdet ikke blev opnået.

For 31 procent af ophørene var det andre årsager. Det dækker blandt andet over ophør, hvor den unge vælger at overgå til uddannelsesstøtte i forbindelse med studiestart, hvor den unge påbegynder værnepligt eller hvor den unge på anden måde ophører i efterværn, uden at der er tale om et sammenbrug eller et planlagt ophør.

**Tabel 4.3** Ophør af døgnophold i efterværn for 18-22-årige fordelt på ophørsårsag, 2014, antal og procent

	<b>Antal</b>	<b>Pct.</b>
Formålet med døgnopholdet er opnået	302	27
Hjemgivelse, formålet med døgnopholdet blev ikke opnået	17	2
Ophør idet den unge fyldte 23 år	327	29
Ophør idet anbringelsesstedet lukker	4	0
Sagsophør idet der ikke kunne findes et nyt anbringelsessted	4	0
Sagsophør, sagen er overdraget til ny handlekommune	42	4
Ophør, den unge har forladt anbringelsesstedet (vil ikke være der)	77	7
Ophør, anbringelsen er brudt sammen (anbringelsesstedet har givet op)	25	2
Andet ophør/sagsophør	341	31
Uoplyst	51	5
<b>I alt</b>	<b>1.114</b>	

Note: Procenterne summer ikke til 100, da det er muligt at angive flere årsager til ophør.

## 5 Baggrund og metode

Ankestyrelsens statistik om afgørelser om anbringelse af børn og unge uden for hjemmet blev etableret som led i anbringelsesreformen, der trådte i kraft 1. januar 2006<sup>2</sup>. Regler om indberetning til anbringelsesstatistikken er fastsat i medfør af retssikkerhedsloven<sup>3</sup>.

Anbringelsesreformen er siden fulgt op af flere lovændringer, blandt andet vedrørende indsats over for kriminalitetstruede unge<sup>4</sup>, kontinuitet i anbringelsen<sup>5</sup> og Barnets Reform<sup>6</sup>. Konsekvenserne af disse lovændringer er løbende indarbejdet i indberetningskemaerne til anbringelsesstatistikken.

Reformerne forudsætter en løbende central opfølgning af udviklingen på anbringelsesområdet og evaluering af indsatsen. Ankestyrelsens anbringelsesstatistik tjener som en væsentlig kilde til oplysninger om denne indsats.

Anbringelsesstatistikken har sit udgangspunkt i kommunernes sagsbehandling. Fokus er på de lovpligtige sagsbehandlingsskridt samt på anledning og årsager til anbringelse, opfølgning af indsats og handleplan, kontinuitet i anbringelsen, årsager til flytning af børn og unge til et nyt anbringelsessted og det videre forløb ved ophør af anbringelsen.

Statistikken følger kommunernes sagsbehandling, indtil anbringelsen ophører – senest ved den unges 18. år. Herefter indgår de unge, der fortsætter i døgnophold i et anbringelsessted efter det 18. år som led i efterværn, i statistikgrundlaget, indtil dette ophold ophører – senest når den unge fylder 23 år.

Fra Ankestyrelsens anbringelsesstatistik udsendes løbende statistik til landets kommuner. Data fra statistikregisteret videregives ligeledes til forskningsformål samt til Danmarks Statistiks årsstatistik om støtte til socialt udsatte børn og unge.

### 5.1 Statistikkens formål

Formålet med anbringelsesstatistikken er at bidrage til evaluering af lovgivningen og at forbedre grundlaget for overvejelser og beslutninger om udviklingen på anbringelsesområdet. Statistikken har desuden til formål at bidrage til ledelsesinformation – blandt andet med dokumentation af sagsbehandlingen til ledelsesmæssig styring og overvejelser.

<sup>2</sup> Lov nr. 1442 af 22. december 2004 om ændring af lov om social service og lov om retssikkerhed og administration på det sociale område.

<sup>3</sup> Jf. § 41, stk. 3 og § 42, stk. 4 i Socialministeriets bekendtgørelse nr. 1012 af 30. august 2015 om retssikkerhed og administration på det sociale område.

<sup>4</sup> Lov nr. 551 af 26. maj 2010 om ændring af lov om social service. Trådt i kraft 1. juli 2010.

<sup>5</sup> Lov nr. 318 af 28. april 2009 om ændring af lov om social service. Trådt i kraft 1. juli 2009.

<sup>6</sup> Lov nr. 628 af 11. juni 2010 om ændring af lov om social service. Trådt i kraft 1. januar 2011.

Anbringelsesstatistikken bygger på elektronisk indberetning via indberetningssystemet på Ankestyrelsens hjemmeside. For at etablere en så aktuel statistisk belysning som muligt er det fastsat, at oplysningerne som hovedregel skal være indberettet senest 4 uger efter afgørelsen er truffet. Det påhviler Ankestyrelsen at fastsætte tidspunktet for indberetninger af oplysninger, jævnfør bekendtgørelsen om retssikkerhed og administration på det sociale område nr. 1012 af 30. august 2015, § 42 stk. 4.

Kommunerne kan indgå aftale med Ankestyrelsen om indberetning på anden måde. 67 kommuner har på tidspunktet for denne statistiks udarbejdelse indgået aftale om at indberette de nødvendige data ved udtræk fra kommunernes egne sagsbehandlingssystemer. Ankestyrelsen modtager data fra disse kommuner mindst én gang i kvartalet.

## 5.2 Statistikkens opbygning og indhold

Indberetningsskemaer og vejledninger til indberetning kan findes på [Ankestyrelsens hjemmeside](#) under 'Tast indberetninger' og 'Afgørelser i sager om anbringelser af børn og unge'. Mange af de tal, som findes i årsstatistikken 2014, findes også på [Ankestyrelsens hjemmeside](#) under 'Tal fra Ankestyrelsen' og 'Anbringelsesstatistikken'. Her er det muligt selv at lave statistikker for perioden 2007-2014 og få vist resultaterne kommune- og/eller regionsfordelt.

### 5.2.1 Kommunernes indberetninger om 0-17-årige

Indberetningspligten påhviler den kommune, der er handlekommune for barnet eller den unge. Når kommunen indberetter en afgørelse om anbringelse af et barn eller en ung til anbringelsesstatistikken, skal kommunen indberette grundoplysninger om barnet/den unge og om forældremyndighedsindehaveren/-haverne.

Desuden indberetter kommunerne til statistikken, når de overtager handlepligten for et anbragt barn eller en anbragt ung fra en anden kommune.

Kommunerne indberetter blandt andet følgende oplysninger, hver gang der bliver truffet afgørelse om anbringelse af et barn eller en ung mellem 0 og 17 år:

- Om afgørelsen er med eller uden samtykke, eller om der er tale om kommunens effektivering til fuldbyrdelse af dom om ungdomssanktion
- Anledning til at der rejses sag om anbringelse, eksempelvis underretning
- Årsager til beslutning om anbringelse hos barn og forældre
- Beslutning om type af anbringelsessted og tidspunkt for indflytning

Fra og med 2010 har kommunerne indberettet de beslutninger, der af kommunen træffes til fuldbyrdelse af rettens afgørelser om afsoning i anbringelsessteder, henholdsvis om varetægtsfængsling af 0-17-årige i surrogat i anbringelsessteder.

Mens det 0-17-årige barn/ung er anbragt uden for hjemmet, indberetter kommunerne de afgørelser/hændelser, der træffes i relation til anbringelsen. Det drejer sig om:

- Ændring af anbringelsessted og årsager til denne ændring
- Ændring fra tvangsmæssig anbringelse til frivillig anbringelse
- Generel opfølgning for anbragte børn
- Forelæggelse for og afgørelse af sager i børn og unge-udvalget
- Hjemgivelse/ophør af anbringelse og årsager til dette
- Sagsophør ved overdragelse til anden handlekommune

### **5.2.2 Kommunernes indberetninger om 18-22-årige**

Kommunerne kan træffe afgørelse om at tilbyde unge i alderen 18 til 22 år efterværn. Det er muligt at vælge mellem forskellige former for efterværn blandt andet døgnophold på et anbringelsessted, tilknytning af en fast kontaktperson og udslningsordning i det hidtidige anbringelsessted.

Til anbringelsesstatistikken indberetter kommunerne kun efterværn i døgnophold i anbringelsessteder efter § 76, stk. 3, nr. 1 i bekendtgørelse af lov om social service nr. 904 af 18. august 2011. Tilknytning af fast kontaktperson, udslningsordning eller andre former for støtte indberettes således ikke til statistikken.

Kommunerne indberetter oplysninger i egne sager, hvor den unge 18-årige fortsætter i døgnophold i et anbringelsessted som led i efterværn.

Kommunerne indberetter også oplysninger i sager, hvor de overtager handlepligten fra en anden kommune, og anbringelsen i døgnophold i efterværn videreføres. Det sker typisk i forbindelse med, at den unge fylder 18 år og får selvstændig opholdskommune.

Herudover indberetter kommunerne oplysninger i sager, hvor en 18-22-årig genoprettes i døgnophold i et anbringelsessted som led i efterværn.

Kommunerne indberetter følgende oplysninger, når de etablerer døgnophold i efterværn, når de overtager handlekommuneforpligtelsen og viderefører døgnophold i efterværn eller når de genetablerer efterværn med døgnophold:

- Tidspunkt for etablering, overtagelse af handlekommuneforpligtelse eller gen-etablering
- Beslutning om type af anbringelsessted
- Anbringelsesstedets beliggenhedskommune

Mens den unge er i efterværn med døgnophold, indberetter kommunerne de afgørelser og sagshændelser, der træffes i relation til døgnopholdet. Det drejer sig om:

- Ændring af anbringelsessted
- Ophør af døgnophold i efterværn
- Sagsophør ved overdragelse til ny handlekommune

### 5.3 Validering af kommunernes indberetninger

For at sikre at anbringelsesstatistikken er retvisende, foretages der en løbende kontrol-, validerings- og fejlsøgningsproces på de indberettede oplysninger.

Data i anbringelsesstatistikken kontrolleres grundlæggende i forbindelse med selve indberetningen. Dernæst sker der en validering af de indberettede oplysning mindst én gang i kvartalet via valideringsmateriale og ledelsesinformation til kommunerne.

Indberetningsskemaerne har indbyggede funktioner til kontrol af for eksempel børnenes alder og hændelsesdato. Valideringen henleder indberetterens opmærksomhed på mulige fejl og giver enten anvisning om det indtastede, eller at der er tale om en decideret fejl, som medfører, at videre indberetning ikke kan foretages, før fejlen er rettet.

Statistiksystemet giver desuden kommunerne mulighed for løbende at foretage rettelser eller supplere til allerede indberettede oplysninger. Denne mulighed anvendes ofte i tilfælde, hvor en afgørelse om anbringelse indberettes, inden anbringelsen er effektueret, og hvor der efterfølgende skal indberettes et tidspunkt for flytning til anbringelsesstedet.

Kommunerne har endvidere mulighed for at trække egne indberettede oplysninger ud med henblik på kontrol og ledelsesinformation. Disse udtræk giver mulighed for en kvalitetskontrol, som både kan fremme kvaliteten af sagsbehandlingen og af statistikken.

Når afgørelserne er indberettet til Ankestyrelsen, gennemgås de for umiddelbare fejl og mangler. Ankestyrelsen udsender kvartalsvist ledelsesinformation til kommunerne. Ledelsesinformationen indeholder summariske tabeller, samt lister på individniveau med afgørelser, effektueringer, sagshændelser, anbringelser ultimo kvartalet og afgørelser om 18-22-årige med døgnophold i efterværn. Kommunerne har derigennem mulighed for at følge udviklingen, samt kontrollere deres anbringelsesdata og eventuelt korrigere disse.



Som led i valideringen af kommunernes indberetninger til årsstatistikken 2014 bad Ankestyrelsen i januar 2015 alle kommuner om at have fokus på, hvorvidt alle afgørelser truffet i 2014 var indberettet. Ankestyrelsen sendte lister over indberettede afgørelser med personnumre ud til de kommuner, der ønskede at modtage disse.

Årsstatistik 2014 bygger på de indberetninger, som Ankestyrelsen har modtaget frem til 26. oktober 2015. Opgørelserne fra tidligere år er opdaterede tal fra samme opgørelses-tidspunkt, derfor er de eventuelt en smule anderledes end tidligere årsstatistikker.

## 5.4 Sammenhæng med Danmarks Statistiks tællinger

Ankestyrelsen leverer oplysninger fra anbringelsesstatistikken til Danmarks Statistik. Det er et særskilt formål at sikre så god sammenhæng som muligt i anbringelsesstatistikken i forhold til Danmarks Statistiks opgørelser af indsatsen for udsatte børn og unge.

Et eksempel på arbejdet med at skabe god sammenhæng mellem de to statistikker er anvendelsen af identiske opgørelsesmetoder. De kommunefordelte opgørelser i 'Tal fra Ankestyrelsen' omfatter således på samme måde som Danmarks Statistiks opgørelser for børn og unge, som kommunen var handlekommune for.

Der er imidlertid også forskelle.

Ved sammenligning med Danmarks Statistiks opgørelser fra 2005 og tidligere er det vigtigt at være opmærksom på, at indsamlings- og opgørelsesmetoderne i Ankestyrelsens anbringelsesstatistik afviger fra Danmarks Statistiks metoder.

Ankestyrelsens anbringelsesstatistik er primært en sagsbehandlingsstatistik. Indberetninger foretages i dag løbende og elektronisk med udgangspunkt i sagsbehandlingen, hvor indberetningerne til Danmarks Statistik før 2006 skete manuelt med udgangspunkt i den enkelte kommunes muligheder for at fremfinde data ved årets udgang. Desuden er statistikområdet ændret lidt, idet der i dag indgår en række anbringelser i medfør af dom (blandt andet ungdomssanktion) i anbringelsesstatistikken. Det er således ikke muligt fuldt ud at sikre mod databrud i tidsserier hen over årsskiftet 2005/2006.

Danmarks Statistik forestår fortsat indsamling af data om forebyggende tilbud og ydelser efter serviceloven til socialt udsatte børn, unge og familier. Fra 2006 har Ankestyrelsen fra anbringelsesstatistikken leveret data til Danmarks Statistiks tællinger. Selv om kilderne til statistikkerne er identiske, er der forskelle i opgørelserne i Ankestyrelsens publikationer og i Danmarks Statistiks offentliggjorte tællinger<sup>7</sup>.

Ankestyrelsen leverer oplysningerne til Danmarks Statistik efter offentliggørelsen af årsstatistikken, hvor registeret er beriget med kommunernes eventuelle efterfølgende ret-

<sup>7</sup> Oplysninger på kommuneniveau fra Danmarks Statistiks tællinger kan findes i [www.statistikbanken.dk](http://www.statistikbanken.dk).

telser og tilføjelser. Data til Danmarks Statistik kan således afvige fra de data, der har været anvendt til årsstatistikken fra Ankestyrelsen.

Tallene i denne publikation for 2010 til 2014 er baseret på kommunernes indberetninger frem til 26. oktober 2015.

## 5.5 Personfølsomme oplysninger

Anbringelsesstatistikken er en personstatistik, hvor alle registreringer foretages på barnets eller den unges cpr-nummer. Statistikken omfatter desuden registrering af en række oplysninger om forældremyndighedens indehaver(e) og ændringer i dette forhold. Anbringelsesstatistikken giver mulighed for at følge det enkelte barn eller den unge igennem anbringelsesforløbet.

Statistikregisteret er anmeldt til Datatilsynet som et statistisk-videnskabeligt personregister med personfølsomme oplysninger. Anmeldelsen kan ses på [www.datatilsynet.dk](http://www.datatilsynet.dk).

Der er truffet en række foranstaltninger i forbindelse med etablering af statistikken. Disse skal sikre, at de registrerede oplysninger ikke kommer uvedkommende i hænde, og at oplysningerne om den enkelte person alene anvendes til statistisk-videnskabelige formål.

Indberetningssystemet er blandt andet sikret ved sikkerhedscertifikat og stærk kryptering i forbindelse med den elektroniske transmission af data. Desuden er databehandlingen i Ankestyrelsen omfattet af vidtgående tekniske og administrative sikkerhedsforanstaltninger. Det er ved udstedelse af adgangskoder til indberetning forudsat, at også kommunerne behandler deres indberetning og anvendelse af data med den fornødne sikkerhed.

Data fra statistikregisteret kan videregives til statistisk-videnskabelige formål. Data er videregivet til Danmarks Statistik til validering og vedligeholdelse af Danmarks Statistiks Børnedatabase. Herudover sker videregivelse efter ansøgning til godkendte forskningsformål, blandt andet til SFI – Det Nationale Forskningscenter for Velfærd. Data fra statistiksystemet må ikke anvendes som udgangspunkt for afgørelser vedrørende enkeltpersoner eller til kontrolformål.

## 5.6 Om årsager til anbringelse

Anbringelsesstatistikken indeholder 15 anbringelsesårsager hos forældrene og/eller i hjemmet samt 17 årsager hos barnet/den unge. Kommunerne har mulighed for at indberette flere årsager for hver afgørelse, der træffes om anbringelse af et barn eller en ung.

For mere overordnet at kunne følge udviklingen i anbringelsesårsager er der i kapitel 2 foretaget en koncentrering af årsagerne på de 6 temaer, der er nævnt i servicelovens § 50, stk. 2. De udslagsgivende årsager hos barnet/den unge og hos forældrene eller i hjemmet er fordelt, så de afspejler de 6 temaer, som skal belyses i den børnefaglige undersøgelse, der skal udarbejdes inden en afgørelse om anbringelse.

Hvis udslagsgivende forhold:	Så henregnes til:
For barnet = 1, 2, 3, 4 eller 5	Udvikling og adfærd
For barnet = 6 eller 16 For forældrene = 1-12 eller 14-15	Familieforhold
For barnet = 7 eller 8	Skoleforhold
For barnet = 3 eller 9-14 For forældrene = 13	Sundhedsforhold
For barnet = 15	Fritidsforhold og venskaber
For barnet = 17	Andre relevante forhold
Hvis ingen af ovenstående	Uoplyst – medregnes ikke i figuren

Note: Tallene henviser til spørgsmål 7.a og spørgsmål 7.b i indberetningsskemaet (skema 1).

## 5.7 Efterværn i døgnophold (18-22-årige)

Kommunerne indberetter oplysninger om 18-22-årige, der som led i efterværn fortsat har døgnophold i et anbringelsessted (skema 3). Formålet er at følge udviklingen i kommunernes brug af tilbud om efterværn med døgnophold i et anbringelsessted.

Ankestyrelsen offentliggjorde statistiske opgørelser vedrørende anbragte 18-22-årige i årsstatistikkerne 2006 og 2007. Årsstatistikkerne 2008 og 2009 omfattede derimod alene opgørelser for anbragte 0-17-årige.

Årsagen til de manglende offentliggørelser var, at det ved validering af kommunernes indberetninger i 2008 viste sig, at der manglede et relativt stort antal indberetninger af hjemgivelser/ophør ved det eller efter det fyldte 18. år. Antal 18-22-årige med døgnophold i årsstatistikken 2007 har som følge heraf vist sig at være overvurderet.

Ankestyrelsen gennemførte på den baggrund en omfattende validering af de kommunale indberetninger efter kommunalreformen i 2007. Først med årsstatistikken i 2010 blev det muligt at nå frem til et tilstrækkeligt retvisende resultat for opgørelse af antal unge over 18 år med ophold i et anbringelsessted. Der har før 2010 således ikke været offentliggjort retvisende tal for denne del af statistikken siden årsstatistikken 2006.

Ankestyrelsen har blandt andet haft en tæt dialog med de kommuner, hvor forbedring af datagrundlaget i særlig grad var ønskværdig.

Ankestyrelsen kan konstatere, at ovenstående tiltag har betydet en kvalitetsforbedring i indberetningerne – også for årene forud for 2009 – og det vurderes, at indberetningerne til anbringelsesstatistikken om de 18-22-årige er så høj, at området kan belyses i årsstatistikken. Der må dog fortsat tages forbehold for, at kvaliteten af opgørelserne vedrørende 18-22-årige med ophold i anbringelsessteder som led i efterværn fortsat vurderes at være lidt ringere for 2007-2009 end for 2010-2014.

For fremadrettet at forebygge problemer med kommunernes manglende indberetninger til anbringelsesstatistikken iværksatte Ankestyrelsen i 2009 en omstrukturering af anbringelsesstatistikken.

I forlængelse af vedtagelsen af Barnets Reform blev det besluttet at reducere antallet af oplysninger, som skal indberettes til anbringelsesstatistikregisteret. Beslutningen gav anledning til at gennemgå skemaerne og yderligere skabe en mere hensigtsmæssig opbygning.

Det blev blandt andet besluttet at udskille indberetninger vedrørende 18-22-årige med ophold i et anbringelsessted som led i efterværn i en særskilt indberetningsdel (skema 3) fra 2010 og fremefter. Desuden blev der iværksat initiativer, hvorved den kvartalsvise validering og ledelsesinformation til kommunerne løbende kan forbedres.

Som udgangspunkt udskrives alle unge, der ikke er anbragt i et anbringelsessted i medfør af dom eller varetægtssurrogat, af anbringelsesstatistikken ved det fyldte 18. år.

Opgørelsen over unge med døgnophold i anbringelsessteder som led i efterværn for 18-22-årige bygger herefter grundlæggende på de indberettede oplysninger i skema 3 om iværksættelse eller videreførelse af døgnophold i et anbringelsessted samt genetablering og ophør heraf. Hvis kommunen herudover har indberettet sagshændelser om unge over 18 år, der klart indikerer, at der er tale om et videreført døgnophold i efterværn, medtages den unge også i statistikken, uanset at der ikke er indberettet en særskilt afgørelse herom.