

Evaluering af Spædbarnsordningen,
Familiecenter Midt,
Sabroegårdens Observationsafdeling

Kontoret for børn og unge mv.,
Social og Psykiatريفorvaltningen i Viborg Amt
Januar 2006

Indhold

Resumé	side 1
1. Evalueringens baggrund og metodiske tilgang	side 4
Design og metode	side 4
Etik	side 6
2. Indledning: spædbarnsordningens historie og pædagogiske praksis	side 7
Spædbarnsordningens baggrund og organisatoriske struktur	side 7
Pædagogisk praksis: spædbarnsordningens teori og metode	side 8
Opsamling	side 11
3. Indsatsen - hvad har spædbarnsordningen præsteret ?	side 12
Spædbarnsordningens karakteristika	side 12
Hvad koster en anbringelse hos en spædbarnsplejefamilie?	side 16
Et typisk anbringelsesforløb - en case historie	side 17
Opsamling	side 18
4. Spædbarnsfamilierne - deres kvalifikationer, erfaringer og vurderinger	side 19
Spædbarnsplejefamiliernes kvalifikationer	side 19
Spædbarnsplejefamilierne i hverdagen	side 20
Spædbarnsplejefamiliernes karakteristika	side 21
Supervision og vejledning	side 23
Samarbejdspartnere	side 24
Om at arbejde i eget hjem - det personlige og det professionelle	side 26
Det vanskelige - om at sige farvel	side 26
Hvad får spædbarnsplejefamilierne ud af det ?	side 28
Familiernes forslag til udvikling af spædbarnsordningen	side 29
Opsamling	side 31
5. Hvad siger kommunerne?	side 32
Opsamling	side 37
6. Konklusion og anbefalinger	side 38
Hvilke faktorer har betydning for en velfungerende spædbarnsplejeordning	side 39
Anbefalinger	side 41
Liste over tabeller og figurer	side 45
Referencer	side 46

Resumé

Spædbarnsordningen er Viborg Amts tilbud til 0-2 årige spædbørn, som har behov for anbringelse udenfor eget hjem. Børnene er typisk født i familier med misbrug, psykisk lidelse eller psykisk udviklingshæmning. Spædbørnene anbringes midlertidigt hos godkendte spædbarnsplejefamilier med henblik på observation, eventuel behandling og vurdering af, hvilken foranstaltning der bedst opfylder barnets behov for varigt opholdssted. Når man i Viborg Amt har valgt denne model fremfor anbringelse på døgninstitution er det ud fra en betragtning om, at barnet har langt bedre mulighed for at opnå tilknytning til en eller få personer, når det bor i en familie fremfor på en institution, hvor dagen vil være præget af mange forskellige mennesker og kontaktbrud uanset, hvordan man tilrettelægger arbejdet. Med udgangspunkt i en række psykologiske teorier og forskningsresultater (bl.a. Spitz, Bowlby, Jørgensen samt erfaringer fra Skodsborg Observations- og behandlingshjem) argumenteres for at har barnet i den tidlige levealder en gang lært tilknytning til et andet menneske, kan det gøre det igen, og dermed er der mulighed for at forebygge problemer for barnet senere i livet som konsekvens af tidlig følelsesmæssig skade.

Spædbarnsordningen er den eneste af sin art i Danmark, og den har eksisteret siden 1991. Ordningen er organisatorisk forankret som en del af Sabroegårdens Observationsafdeling ved Familiecenter Midt i Skive, og spædbarnsordningen henholder sig dermed til de etiske, faglige, juridiske og økonomiske rammer, som ifølge Serviceloven er gældende for døgninstitutionssområdet.

I de 14 år spædbarnsordningen har eksisteret har ca. 55 børn været indskrevet i ordningen. Siden 2000 er der foretaget systematiske registreringer af en række af spædbarnsordningens karakteristika. I denne periode har der været anbragt i alt 31 børn, og der har været en belægning på 5-10 børn pr. år. Børnene anbringes som oftest indenfor deres første levemåned, typisk indenfor første til andet levedøgn, og de opholder sig for det meste 4-8 måneder i spædbarnsplejefamilierne før en varig ordning træder i kraft. Hovedparten af sagerne er klassificeret som akut eller hastesager. Langt de fleste børn (80%) anbringes efterfølgende i varig familiepleje. Indenfor de senere år har en stor del af de familier, som har fungeret som spædbarnsplejefamilie, overgået til varig plejefamilie for det barn de sidst har haft i pleje

(57% af tilfældene). Spædbarnsplejefamilierne har typisk 1-2 spædbørn i pleje, en enkelt familie har dog haft 7 spædbørn i pleje.

Spædbarnsplejefamiliernes opgave er at drage omsorg for- og skabe kontakt til barnet. Der kræves ikke en særlig uddannelsesmæssig baggrund eller erhvervmæssige erfaringer for at blive ansat som spædbarnsplejefamilie. Kravene er derimod, at familien skal have ressourcer til at tage sig af børn med særlige behov samt være velfungerende og harmoniske for at have overskud til at drage omsorg for spædbarnet. Desuden skal de kunne observere barnet efter de principper der anvendes på Sabroegården.

I evalueringen giver familierne udtryk for at arbejdet med spædbørnene er meget givende i forhold til at bidrage til at give børnene en bedre start på livet og se dem udvikle sig, men samtidig er arbejdet også hårdt, uforudsigeligt og krævende for hele familien, så det fordrer familier der er i besiddelse af stor fleksibilitet og rummelighed. Evalueringen viser, at spædbarnsplejefamilierne er karakteriseret ved at have hjemmet og familien som centrale værdier.

Spædbarnsteamet (2 medarbejdere ved Sabroegården som er fagligt og administrativt ansvarlige for spædbarnsordningen) har et tæt samarbejde med de enkelte familier. I forlængelse af at der ikke kræves særlige uddannelsesmæssige forudsætninger bliver supervision og vejledning væsentlig for at sikre fagligheden og kvaliteten af den indsats der leveres. Familierne giver i evalueringen udtryk for, at supervisionen fungerer som et sikkerhedsnet for dem, og som en garanti for at de bestrider jobbet på en hensigtsmæssig måde.

11 af Viborg Amts 17 kommuner har benyttet spædbarnsordningen; desuden har 2 kommuner udenfor amtet i enkelte tilfælde benyttet ordningen. Kommunerne udtrykker tilfredshed med deres samarbejde med spædbarnsordningen, idet de har stor tillid til spædbarnsteamets faglige og administrative håndtering af sagerne. De giver udtryk for enighed i ordningens faglige grundlag om at optimering af betingelserne for kontinuerlig tilknytning kan forebygge risikobørns problemer senere i livet, og at tilknytning ofte har bedre betingelser i familier end på døgninstitutioner. Kommunerne anfører dog, at det er problematisk, at spædbarnsordningen er den eneste mulighed for anbringelse af nyfødte risikobørn, idet det ikke nødvendigvis er lige hensigtsmæssigt i alle tilfælde. Endvidere udtrykker de bekymring over en nyligt udviklet tendens til at lade spædbarnsplejefamilierne overgå til varige plejefamilier.

Evalueringen konkluderer blandt andet at de primære forudsætninger for en velfungerende spædbarnsordning er:

- Spædbarnsordningens organisatorisk forankring på Sabroegårdens Observationsafdeling
- Supervision og vejledning fra spædbarnsteam til spædbarnsplejefamilierne
- Et fagligt velkvalificeret spædbarnsteam
- Tydelig arbejdsdeling mellem spædbarnsteamet og spædbarnsplejefamilien, så familien kan koncentrere sig om barnet, men teamet er fagligt og administrativt ansvarlige.

Anbefalinger

Evalueringen peger på en række faktorer, som det vil være relevant at diskutere med henblik på udvikling af spædbarnsordningen. De væsentligste vedrører:.

Spædbarnsplejefamiliernes ansættelsesforhold, hvor familierne kun er ansat i de perioder de har et barn i pleje samt 14 dage efter afleveringen af barnet. Det er dermed et økonomisk usikkert job og generelt et ustabil ansættelsesforhold, som gøre det vanskeligt for familierne at tilrettelægge deres dagligdag praktisk som økonomisk. Konsekvensen er at familierne som oftest kun fungerer som spædbarnsplejefamilie 1-2 gange, hvilket betyder, at den erfaring der oparbejdes forsvinder meget hurtigt. Ligeledes kræver det mange ressourcer at rekruttere og træne nye spædbarnsplejefamilier. Endvidere er det formentlig en medvirkende årsag til mange af familiernes ønske om at overgå til varig plejefamilie i kommunalt regi for et af de spædbørn de har haft i midlertidigt i pleje.

Kommunerne udtrykker bekymring over en ny udvikling i spædbarnsordningen, nemlig en tendens til at spædbarnsplejefamilierne overgår til varigt opholdssted. Kommunernes begrundelse deres bekymring over dette forhold med, at kriterierne for valg af plejefamilier er forskellige afhængig af om det er en midlertidig eller en varig foranstaltning. Kommunerne tilkendegiver dermed, at de befinder sig i et dilemma, fordi de på den ene side skal have meget gode argumenter for at afbryde en velfungerende relation mellem spædbarnet og dets opholdsfamilie, og på den anden side at saglige og faglige vurderinger bør ligge til grund for en beslutning, så barnets tarv på længere sigt sikres. Fortsætter denne udvikling ønsker kommunerne derfor i højere grad at blive involveret i de enkelte sager.

1. Evalueringens baggrund og metodiske tilgang

Den følgende rapport er en evaluering af spædbarnsordningen ved Familiecenter Midt i Skive. Spædbarnsordningen har eksisteret siden 1991. Da spædbarnsordningen er den eneste af sin art i Danmark, har Familiecenter Midt nu ønsket en evaluering af denne med henblik på at beskrive spædbarnsordningens resultater, praksis og erfaringer.

Formålet med evalueringen er derfor at beskrive spædbarnsordningen og dens indsatsområde, herunder ordningens pædagogiske praksis, organisatoriske struktur og resultater. I forhold til spædbarnsordningens overordnede hensigt - at forebygge problemer for barnet senere i livet som konsekvens af tilknytningsproblematikker og tidlig følelsesmæssig skade - og i forhold til at der ikke er fastlagte kriterier for ordningens ydelser, er det ikke muligt at gennemføre en egentlig effektevaluering. Derimod beskriver evalueringen ordningens tilrettelæggelse, indsats og resultater med udgangspunkt i de opfattelser og erfaringer medarbejdere og samarbejdspartnere har gjort sig.

Mere specifikt svarer evalueringen på:

- Hvad har Spædbarnsordningen præsteret ? (antal plejefamilier samt børn, disses fordeling på køn, alder, anbringelsestype og varighed, hvad er børnene udskrevet til mv.) samt spædbarnsordningens økonomi
- Spædbarnsordningens organisatoriske struktur samt teoretiske og pædagogiske referenceramme
- Spædbarnsplejefamiliernes erfaringer, vurderinger og oplevelser med at fungere som plejefamilie for spædbarnsordningen
- Samarbejdspartnere: hvilke kommuner benytter spædbarnsordningen i hvilket omfang, og hvad er deres erfaring med samarbejdet med spædbarnsordningen og vurdering af spædbarnsordningens faglige grundlag

Design og metode

Evalueringens fokus er primært spædbarnsplejefamiliernes vurderinger, opfattelser og erfaringer med spædbarnsordningen samt de kommunale samarbejdspartneres vurdering af samarbejdet med- og holdning til spædbarnsordningen.

Metodisk er der derfor primært tale om en kvalitativ evaluering, hvor data er tilvirket via interviews. Der er foretaget semistrukturerede interviews med spædbarnsplejefamilier og spædbarnsteamet ved Familiecenter Midt samt strukturerede telefoninterviews med kommunerne.

Der er interviewet 3 spædbarnsplejefamilier. Kriterierne for udvælgelse har været bredde og dybde i erfaringen med at fungere som spædbarnsplejefamilie; det vil sige at den enkelte familie skal have erfaring fra mere end ét plejeforløb og familierne skal samlet set have forskellige typer af erfaringer i forhold til antal gange de har haft spædbørn i pleje og i forhold til typer af børn og deres baggrundsproblematikker. Familierne er på den baggrund først blevet kontaktet af spædbarnsordningens medarbejdere for at give tilladelse til henvendelse, og de er derefter blevet kontaktet telefonisk af evaluator med henblik på at aftale vilkår og de praktiske omstændigheder for interviewet. Interviewene er foregået hjemme hos familierne, og de har hver især været ca. 2-3 timer. Interviewene er optaget på bånd og efterfølgende fuldt transkriberet.

Desuden er der foretaget interview med spædbarnsteamet (2 medarbejdere som er overordnet ansvarlig for ordningens faglige og praktiske opgaver). Også dette interview er båndoptaget og fuldt transkriberet.

Mht. telefoninterviews med kommunerne er der blevet stillet få, strukturerede spørgsmål til den eller de sagsbehandlere, som er ansvarlige for anbringelsesområdet i de pågældende kommuner. Spørgsmålene har skullet afdække kommunernes bevæggrunde til at bruge eller ikke bruge spædbarnsordningen, samt deres vurdering af den faglige indsats og det samarbejde de har med spædbarnsordningen. Der er gennemført interviews med godt halvdelen af kommunerne i amtet (10), heraf 7 kommuner der har benyttet tilbuddet og 3 der ikke har benyttet tilbuddet. Kommunerne er tilfældigt udvalgt af evaluator. Endvidere er der foretaget interviews med de kommuner udenfor amtet, som har brugt ordningen. Endelig er der foretaget ét personligt interview med en af kommunerne for at have mulighed for at gå i dybden med nogle af de problematikker, der er fremkommet på baggrund af telefoninterviews.

Analytisk er 'meningskondensering' valgt som ramme for bearbejdning og analyse af de forskellige interviews (Kvale 1997). De transkriberede interviews er gennemlæst og derefter kodet og tematiseret i forhold til de spørgsmål, evalueringen skal besvare.

Desuden er en lille del af evaluering baseret på kvantitative data. Det drejer sig om statistiske opgørelser registreret af Familiecenter Midt; disse data er brugt til kvantitative opgørelser af spædbarnsordningens ydelser samt økonomi.

Etik

Evalueringen er blevet udarbejdet på baggrund af en henvendelse fra Familiecenter Midt. Ud fra en organisatorisk betragtning er der tale om en intern evaluering, da evaluatoren er ansat ved Social- og Psykiatريفorvaltning i Viborg Amt, og dermed er del af samme forvaltning som Familiecenter Midt. Fagligt set er det derimod en ekstern evaluering, idet evaluatoren ikke hverken i det daglige arbejde eller samarbejde i øvrigt er en del af Familiecenter Midts virke. Der er umiddelbart ingen interessekonflikter forbundet med gennemførelse af evalueringen.

Informanternes deltagelse i evalueringen har været frivillig, og de har til enhver tid kunnet trække deres udtalelser fra undersøgelsen. Informanterne fremstilles i anonymiseret form, dog bortset fra udtalelser fra - og om spædbarnsteamet. Deres navne og anden personlig data fremgår ikke, men titel og profession er nævnt, fordi det skønnes væsentligt i forhold til værdien af deres udsagn. Da det drejer sig om få personer, hvis position er kendt, er det ikke muligt at opretholde anonymitet som team betragtet.

Evalueringen indeholder ikke data af en sådan art, at det kræver godkendelse af den Videnskabetiske Komité eller Datatilsynet.

2. Indledning: spædbarnsordningens historie og pædagogiske praksis

Spædbarnsordningens baggrund og organisatoriske struktur

Spædbarnsordningen er et døgntilbud til 0-2 årige børn, som har behov for anbringelse udenfor eget hjem. Det er børn, som typisk er født i misbrugsfamilier, familier med psykiske lidelser eller psykisk udviklingshæmning. Forældrene er derfor ikke i stand til at varetage børnenes fysiske og følelsesmæssige behov, ligesom børnene ofte er født med alvorlige skader, som betyder at de har brug for særlige tilbud. Spædbørnene anbringes midlertidigt hos godkendte spædbarnsplejefamilier med henblik på observation og vurdering af, hvilken foranstaltning der bedst opfylder barnets behov for varigt opholdssted, for eksempel anbringelse hos plejefamilie, adoption eller eventuelt hjemgivelse til forældrene. Et ophold i en spædbarnsplejefamilie er af forholdsvis kort varighed, typisk 3 - 6 måneder.

Spædbarnsordningen er et amtsdækkende tilbud i Viborg Amt med placering under Familiecenter Midt i Skive. I landets øvrige amter bliver de helt spæde børn anbragt på en døgninstitution, så spædbarnsordningen er dermed et særligt tilbud i Viborg Amt. Tilbuddet har eksisteret siden i 1991, hvor der blev indgået aftale med Viborg Amt og Socialpædagogisk Landsforbund om ordningens vilkår og rammer.

Organisatorisk er spædbarnsordningen forankret som en del af Sabroegårdens Observationsafdeling¹. Det betyder, at spædbørnene er indskrevet på Sabroegården, selvom de under deres ophold har fysisk placering hjemme hos en godkendt spædbarnsplejefamilie. Leder ved Familiecenter Midt er dermed overordnet ansvarlig for spædbarnsordningen og de medarbejdere der er tilknyttet ordningen, er ansat her. To medarbejdere varetager spædbarnsordningens faglige og praktiske opgaver som en del af deres arbejde som hhv. afdelingsleder på Sabroegården og anbringelseskonsulent. De opsøger og godkender spædbarnsplejefamilier, superviserer spædbarnsplejefamiliernes arbejde, forbereder og deltager i samvær med forældre, har kontakt til kommunale sagsbehandlere samt er overordnet faglig ansvarlige for børnenes behandling og videre anbringelsesforløb.

Også spædbarnsplejefamilierne er ansat på Sabroegården. Spædbarnsplejefamilierne er kun ansat i de perioder de har børn i pleje. Normalt har den ansvarlige person i familien derfor

¹ Sabroegårdens Observationsafdeling er en institution for børn og unge, som har behov for akut anbringelse udenfor eget hjem. Børnene anbringes til pædagogisk observation og udredning med henblik på beslutning om videre foranstaltninger for barnet og dets familie.

enten orlov fra sit ordinære arbejde i plejeperioden, eller er arbejdssøgende i de perioder, der ikke er børn i pleje. Spædbarnsordningen har altid kontakt til et par familier, som kan træde til akut. Der er ikke noget øvre loft for, hvor mange gange man kan have et spædbarn i pleje, da det afhænger af den enkelte families kapacitet og omstændigheder. Det er dog mest almindeligt at have 1 - 2 spædbørn i pleje, men enkelte familier har haft flere forløb bag sig.

Når spædbarnsordningen er forankret som en del af Sabroegården skyldes det, at tilbuddet er for lille en driftsenhed til at kunne fungere effektivt som en selvstændig administrativt og økonomisk enhed, eller til at kunne fungere i en mindre organisatorisk struktur end den nuværende. Det er for eksempel nødvendigt med en vis fleksibilitet i forhold til personaleforbrug og belægning, da kapacitetsbehovet varierer meget. Desuden henholder spædbarnsordningen sig til de etiske, faglige og juridiske rammer, som Sabroegården er underlagt (SEL §51). Det betyder eksempelvis, at spædbørnene er indskrevet på samme vilkår som andre børn, og at medarbejdere og spædbarnsplejefamilier er ansat på samme betingelser og overenskomstmæssige vilkår som andre medarbejdere indenfor anbringelsesområdet. Endelig er der en række praktiske fordele ved den form for organisering. Eksempelvis kan akutsager iværksætte på alle tidspunkter af døgnet, ligesom forældre og plejefamilier har mulighed for at kontakte Sabroegården når som helst, da ordningen ikke er afhængig af de fast tilknyttede medarbejdere i spædbarnsordningen, men kan benytte alle ressourcer på Sabroegårdens Observationsafdeling.

Pædagogisk praksis: spædbarnsordningens teori og metode

Den overordnede hensigt med spædbarnsordningen er at forebygge problemer for barnet senere i livet som konsekvens af de tilknytningsproblematikker og tidlig følelsesmæssig skader, barnet kan have pådraget sig på baggrund af forældrenes manglende evne til at varetage dets fysiske og følelsesmæssige behov. Det forebyggende aspekt består i at spædbarnet tilbydes pasning af kun én person i en familie fremfor placering i en døgninstitution, hvor barnet uanset hvordan man tilrettelægger arbejdet vil møde mange mennesker i løbet af opholdsperioden. Ved pasning af kun en i en familie optimeres betingelser for ro, tryghed, forudsigelighed og dermed barnets mulighed for tilknytning.

I observations- og behandlingsarbejdet benytter de ansatte i spædbarnsordningen sig af en særlig observationsmetode, som er designet til de problemer, risikobørn på grund af deres

vanskelige start i livet måtte have. Metoden præciserer observationsindholdet, analyse af barnets adfærd samt giver mulighed for planlægning og evaluering af behandling og anden intervention. Metoden er udviklet på Skodsborgs observations- og behandlingshjem. Derimod henholder spædbarnsordningen sig ikke til en specifik pædagogisk metode. Men i forhold til ordningens grundlæggende idé bygger dens praksis på den forskning, der indenfor en psykologisk referenceramme har udviklet relations- og objektteorier. Disse teorier understreger dels at manglende tilknytning tidligt i livet kan medføre alvorlig personskade, og dels at barnets tidlige erfaring med tæt tilknytning til én person betyder, at det senere vil være i stand til at indgå i lignende relationer med andre mennesker. Spædbarnsordningen er i forlængelse heraf inspireret af den pædagogisk praksis, der er udviklet på Skodsborg Observations- og behandlingshjem.

De banebrydende forskere indenfor relationsteorier var Spitz og Bowlby. Spitz forskningstema var *adskillelse* med særlig henblik på, hvilken betydning adskillelse fra moderen i barnets tidlige alder har for dets udvikling. Spitz lavede sine undersøgelser i et kvindefængsel, hvor kvinderne havde lov at have deres børn hos sig, hvis de var under 1 år. Hos nogle af børnene observerede Spitz en række symptomer, bl.a. at børnene havde en tilbagetrukket adfærd, manglede interesse i omgivelserne, de reagerede ikke på kontaktforsøg, var passive og tilbagestående i udvikling. Det fælles for disse børn var, at de af forskellige grunde havde været adskilt op til 3 måneder fra deres mor. Spitz sammenlignede de børn fra kvindefængslet, som havde haft deres mor hos sig, med børn anbragt på en døgninstitution. Han observerede meget forskellige adfærdsmønstre hos de 2 grupper af børn, blandt andet udviste de anbragte børn lignende symptomer som de børn i kvindefængslet, der havde levet adskilt fra deres mor i en periode. Han tilskriver de ovennævnte symptomer den manglende kontakt mellem barnet og én bestemt voksen i barnets tidlige levealder (moderdeprivation), og han har dermed haft betydning for at påvise relationen mellem pasningskapacitet og kvaliteten af tilknytningen.

Bowlby kom frem til lignende konklusioner, men han fokuserede mere på *tilknytning* som fænomen. Bowlby er den første der bruger termen tilknytning om det forhold, der opstår mellem barnet og dets nærmeste omsorgsperson. Med udgangspunkt i forskningsprojekter lavet for WHO redegør Bowlby detaljeret for børns tilknytningsadfærd i de situationer, hvor adskillelse og genforening finder sted. Han beskriver tilknytning som værende selektiv, dvs. barnet oplever nærhed til nogle få personer, som mere trygt end nærhed til andre personer.

Desuden beskriver han tilknytning som en evne der udvikles, således at det barn, der har lært tilknytning vil søge at opretholde nærhed og foretrække at være i nærheden af dets omsorgsperson, hvis det udsættes for truende adfærd, eller det på anden måde føler sig utilpas.

Bowlby benytter betegnelsen deprivationssyndrom som en samlet redegørelse for de symptomer spædbørn udviser, hvis de ikke kort efter fødslen tilbydes én person, som giver det omsorg og beskyttelse, og som det kan relatere sig til - eksempelvis hvis mødre på grund af sygdom eller misbrug er ude af stand til at imødekomme barnets behov. Deprivationssyndrom er eksempelvis kendetegnet ved monotome bevægelser, passivitet og initiativløshed, tilbagetrukket adfærd, resignerende adfærd samt manglende sproglig og motorisk udvikling.

Andre forskere udviklede Spitz og Bowlbys arbejde. Blandt andet blev Winnicott, Klein og Stern banebrydende indenfor objektrelationsteorien, hvor der udvikles en række begreber, som beskriver de processer, der foregår i barnets indre og i dets relation til andre mennesker. De ser barnets udvikling som konsekvens af barnets evne til aktivt at indgå i sociale relationer fremfor at være styret af drifter, som mange tidligere teorier påpegede. Barnets udvikling beskrives som en række processer, hvor den tidlige relation er afgørende for, hvordan barnet senere i livet opfatter og organiserer den oplevede verden. Særlig fremhæves vigtigheden af barnets oplevelse af kontinuitet. Kontinuitet indebærer beskyttelse af barnet samt omsorg, der sikrer at emotionelle og fysiske behov tilfredsstilles, hvorved der skabes rum for at barnets væren og udvikling. Det er en modningsproces, hvor barnets tilknytning til en primær voksen er af afgørende betydning.

Endelig skal nævnes en dansk undersøgelse, der blandt andet blev udarbejdet på grundlag af en række danske og internationale forskningsprojekter. I undersøgelsen konkluderes det, at et brud mellem et barn og de mennesker barnet er knyttet til betyder en belastning, som forårsager øget sårbarhed og svækket modstandskraft, hvilket bl.a. viser sig ved en række af de ovenfor nævnte symptomer (Jørgensen 1993). Sårbarhed kan forøges med antallet af brud (dvs. forøget diskontinuitet), men undersøgelserne fremhæver, at beskyttende faktorer, som at lære tilknytning gennem erfaringer med skabelse af kontinuitet, reducerer sårbarheden for børnene og øger mulighed for at klare belastninger senere i livet.

De faglige argumenter for spædbarnsordningen knytter således an til førnævnte teorier. Rent praktisk betyder det, at et spædbarn anbragt på en institution vil opleve mange kontinuitets-

brud og dermed brud i tilknytningen, idet barnet uanset hvordan man tilrettelægger arbejdet, altid vil opleve mange personaleskift. For spædbørn anbragt midlertidigt i en plejefamilie vil der være brud forbundet med skift til det varige opholdssted, men forudsætningen er, at har barnet én gang lært sig tilknytning til et andet menneske, kan det gøre det igen, hvorimod det vil have konsekvenser senere i livet, hvis barnet ikke får mulighed for at lære det i en tidlig alder. Tilknytning er om muligt mere afgørende for risikobørnene, som kan have lidt fysisk overlast under graviditet og fødsel, og muligvis har været udsat for omsorgssvigt, stress, og uroligheder de første dage eller uger hos forældrene.

Opsamling

- Spædbarnsordningen er et amtsligt tilbud, som er organisatorisk forankret som en del af Sabroegårdens Observationsafdeling, Familiecenter Midt. Ordningen er derfor underlagt de samme juridiske rammer som Sabroegården (SEL §51), og henholder sig i øvrigt til de faglige og etiske rammer som praktiseres på Sabroegården.
- Spædbørnene har under deres anbringelse på Sabroegården fysisk ophold hjemme hos godkendte spædbarnsplejefamilier med henblik på pleje og observation samt udredning af en hensigtsmæssig varig foranstaltning for barnet.
- Spædbarnsordningens hensigt er at forebygge problemer for barnet senere i livet som konsekvens af tilknytningsproblematikker og tidlig følelsesmæssig skade ved i barnets første levetid at optimere vilkår for ro, tryghed og kontinuitet.
- Spædbarnsordningen er inspireret af forskningsmæssige resultater udviklet i tilknytning til relations- og objektteorier indenfor en psykologisk referenceramme.
- Ordningen er et særligt tilbud for Viborg Amt, da landets øvrige amter anbringer spædbørn som har akut behov for anbringelse udenfor hjemmet i døgninstitutioner på lige fod med andre børn.

3. Indsatsen - hvad har spædbarnsordningen præsteret ?

Spædbarnsordningens karakteristika

Den følgende beskrivelse af spædbarnsordningens karakteristika og aktiviteter er baseret på registreringer foretaget af Familiecenter Midt. I perioden 1995-1999 er der udelukkende registreret antal børn pr. år, mens oplysningerne de efterfølgende år (1/1/ 2000 - 31/08/ 2005) er udvidet med køn, varighed, type af anbringelse mv.

Den samlede registrering af indskrevne børn i spædbarnsordningen for perioden 1995-1999 er 26 børn, men da opgørelserne foretages pr. kalenderår, og nogle af børnene overskrider kalenderåret, er det ikke muligt at beregne det nøjagtige antal børn for perioden. I gennemsnit har der været indskrevet 5,2 børn pr. år i denne periode.

I periode 2000-2005 har der været indskrevet i alt 31 børn i spædbarnsordningen, dvs. min. 5 flere end i den foregående periode. Om væksten er forårsaget af et stigende behov, om det er et udtryk for at ordningen er blevet mere kendt eller om det skyldes tilfældigheder vides ikke. Der har været indskrevet fra 5-10 børn pr. kalenderår i denne periode, i gennemsnit 7,1 børn pr. år. Kønsfordelingen er nogenlunde ensartet fordelt, i det der har været 16 piger og 15 drenge.

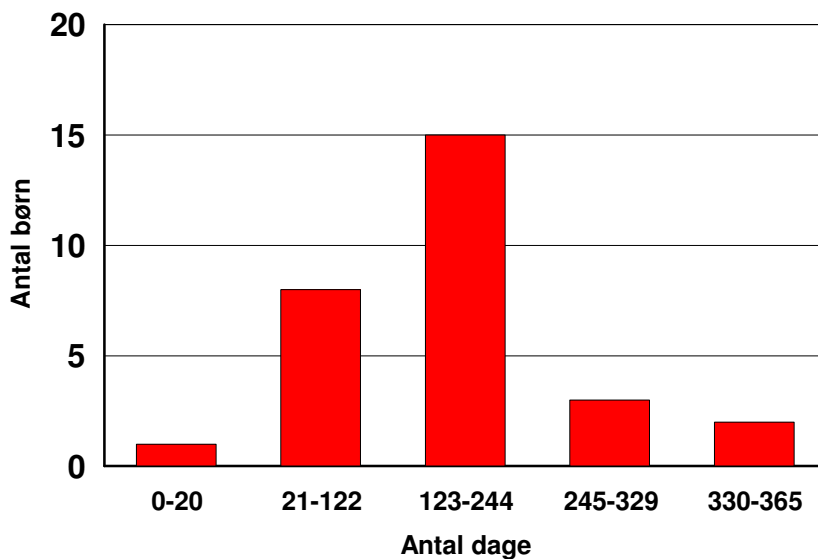
Ca. halvdelen af børnene er blevet anbragt i spædbarnsordningen indenfor deres første levemåned, heraf knap halvdelen (5) indenfor det første levedøgn, og de øvrige typisk efter få dage. Dernæst er det mest almindeligt, at anbringelserne foretages indenfor 2-4 måneder, og kun i sjældne tilfælde, når barnet nærmer sig et år eller mere (tabel 1).

Tabel 1. Alder ved anbringelse for perioden 2001-2005:

Alder ved anbringelse	Antal
0 -30 dage	12
2-4 måneder	7
5-7 måneder	3
11 måneder +	3
I alt ²	25

² 6 af børnene indgår ikke i tabellen, da deres nøjagtige alder ved anbringelse ikke kan beregnes, fordi deres CPRnr. ikke er opgivet; de har dog alle været under ét år.

Figur 1. Varighed af ophold hos spædbarnsfamilier



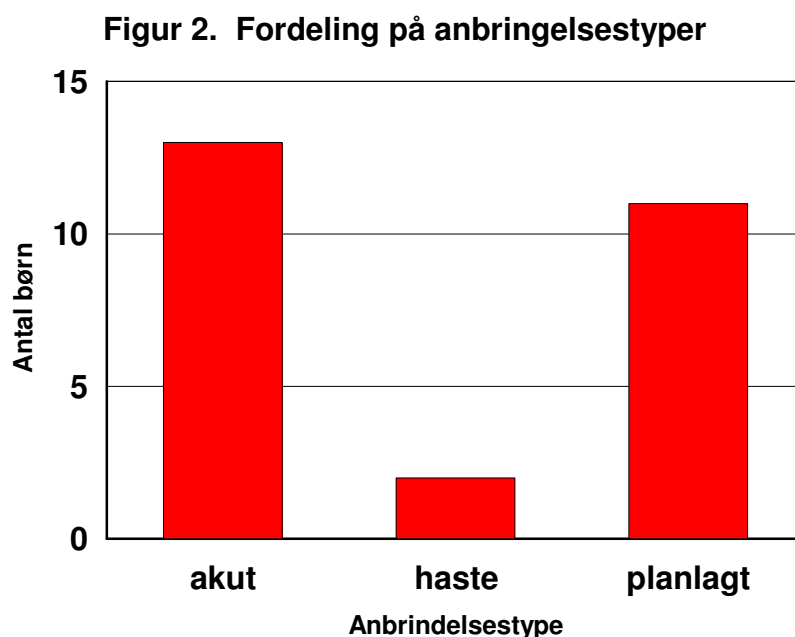
Som oftest opholder de anbragte spædbørn sig 4-8 måneder i spædbarnsordningen før en varig ordning træder i værk. Cirka halvdelen af børnene befinder sig i denne gruppe, mens knap 1/3 opholder sig i spædbørnsfamilierne op til 4 måneder (figur 1)³.

Såvel det forholdsvist kortvarige forløb som børnenes alder ved anbringelse afspejler således spædbarnsordningens formål: at observere risikobørn, hvis behov ikke kan varetages i hjemmet med henblik på afklaring af en hensigtsmæssig varig løsning.

Hovedparten af sagerne er akutte eller haste sager, hvilket vil sige at man ved fødslen enten har en svær mistanke om alvorlig misrøgt og/eller manglende evne til at varetage barnets behov (akut) eller at anbringelsen er besluttet og foretages inden barnets første leveuge (hastesag). 11 sager er planlagte, hvilket vil sige at man inden fødslen ved, at barnet skal anbringes, eks. i forbindelse med overvejelse eller beslutning om bortadoption (se figur 2)⁴.

³ 2 børn har ved registreringernes opgørelse været anbragt i knap 2 og knap 3 måneder, og er fortsat anbragt.

⁴ For 5 af børnene mangler der oplysning om type af anbringelse.



De fleste af børnene er tvangsanbragt (14), mens 12 er frivilligt anbragt, heraf 2 adoptionssager⁵.

I langt de fleste tilfælde tages der beslutning om, at børnene som varigt tiltag flytter til plejefamilier (tabel 2). Næsten ingen børn flytter til eget hjem (1), og kun i få tilfælde flytter familien til Sabroegårdens familieafdeling for at få hjælp med henblik på at beholde barnet hjemme (2 tilfælde). Af de 23 tilfælde, hvor børnene overføres til varig plejefamilie, har 13 af familierne fungeret som spædbarnsplejefamilie for barnet, hvorfor børnene i 57% af tilfældene reelt ikke flytter til et andet opholdssted. Denne tendens har været stigende gennem årene.

Tabel 2. Type af anbringelse ved ophør hos spædbarnsordningen:

Type	Antal
Familiepleje	23
Eget hjem	1
Adoption	2
Sabroegården /familieadf.	2
Død	1
I alt⁶	29

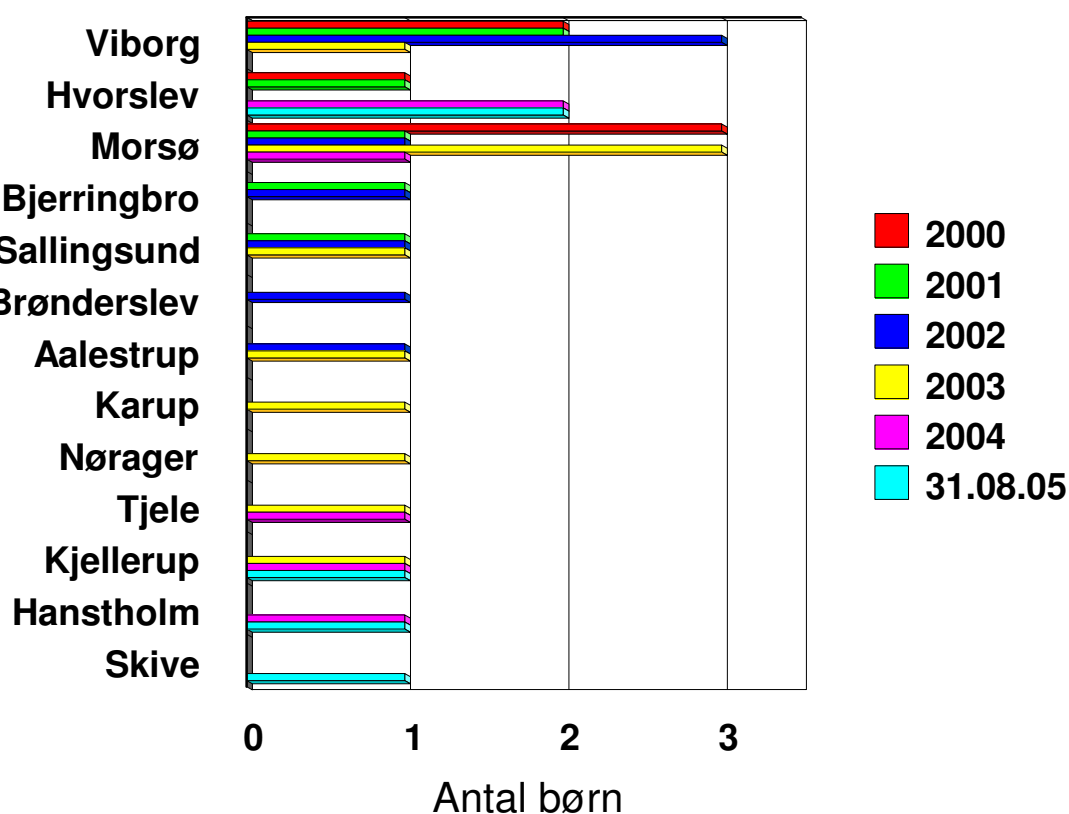
⁵ For 5 af børnene mangler der oplysning om det er en frivillig- eller tvangsanbringelse (2 sager er på opgørelsestidspunktet ikke afsluttet).

⁶ 2 børn er fortsat anbragt i spædbarnsordningen ved registreringens afslutning.

En familie har haft 7 spædbørn i spædbarnspleje, men det er dog usædvanlig. Normalt har spædbarnsplejefamilierne 1 - 2 børn i pleje, enkelte kan dog have flere.

Der er 17 kommuner i Viborg Amt, og i alt 11 af disse kommuner har brugt spædbarnsordningen, mens 2 kommuner udenfor amtet har benyttet sig af tilbuddet (Brønderslev og Nørager kommuner). Det er meget forskelligt i hvilket omfang kommunerne har brugt spædbarnsordningen, idet nogle kun har haft et enkelt barn anbragt, mens andre kommuner har haft flere børn anbragt. Især Viborg, Morsø og Hvorslev kommuner har benyttet ordningen (figur 3).

Figur 3. Fordeling af kommunernes brug af spædbarnsordningen 2000-2005



Hvad koster en anbringelse hos en spædbarnsplejefamilie ?

Spædbarnsordningen er som sagt organisatorisk forankret som en del af Sabroegården, hvorfor en anbringelse af barnet hos en spædbarnsplejefamilie økonomisk svarer til institutionsdøgnoophold. Det vil i 2005 takster sige kr. 1.203 pr. døgn, svarende til 37.293 kr,- pr. måned (§40B (SEL), døgnoophold for børn og unge). Nedenstående tabel 3 giver et overblik over de økonomiske poster og håndtering af disse.

Tabel 3. Spædbarnsordningens økonomiske poster år 2005

Takst pr. plads	Grundtakst pr. år kr. 439.000 (sats år 2005). Ind- og udskrivningstidspunkt indberettes til Viborg Amt, der sørger for opkrævning hos kommunen.
Indskrivningsudstyr	Aftales med anbringende kommune. Supplerende udstyr ved indskrivning, afhængig af en konkret vurdering. (takst i 2005: indtil kr. 7.221,-) Efter udskrivningsdato eller senest i forbindelse med årsafslutningen, sendes regning til kommunen af Social- og Familiecenter Midt.
Overvåget samvær med forældrene (Er ikke omfattet af grundtakstfinansiering).	Er der overvåget samvær i forbindelse med spædbarnsordningen på Social- og Familiecenter Midt, sendes regningen til kommunen. Timepris kr. 378,- (sats år 2005) og evt. udgifter til fortæring svarende til kr. 25,- pr. voksen person.
Bleer, mælkeprodukter, plejeprodukter, medicinalvarer, gaver mm.	Udbetales af hovedkassen på Social- og Familiecenter Midt, når original bon afleveres i underskrevet stand af den ansatte plejefamilie.
Tøj	Der overføres kr. 82,- (sats år 2005) til barnets depositakort hver uge. Plejefamilien kan mod aflevering af underskrevet original bon få udbetalt udlagte beløb.
Løn (Særlig overenskomst med SL)	Der udarbejdes ansættelseskontrakt som "pædagog i eget hjem" ved ansættelsens begyndelse. Honorarretten ophører dog først 14 dage efter den faktiske afbrydelse af plejeforholdet. Løn udbetales hver måned af Social- og Familiecenter Midt via lønafdelingen i Viborg Amt.
Kørsel	Kørsel til samvær, læge m.v. oplyses hver måned til Social- og Familiecenter Midt på skema "befordringsgodtgørelse" og udbetales sammen med lønnen til plejefamilien..

Et typisk anbringelsesforløb - en case historie

En kommune retter henvendelse til Sabrogården om at de har en pige, Anna på 2 uger, som de gerne vil have anbragt i spædbarnsordningen. De er blevet opmærksomme på, at forældrene på grund af misbrug formentlig ikke passer Anna godt nok derhjemme, og at hun mistrives - både fysisk og i forhold til tilknytning og samspil. Kommunen har besluttet, at de vil tage sagen op i deres Børn og Unge udvalg. Sagsbehandleren sender sagsakter til Sabroegårdens spædbarnsordning, som har garanteret, at der kan findes en familie til anbringelsen den dag sagen behandles i udvalget.

Umiddelbart efter udvalgmødet, hvor det blev vedtaget at anbringe Anna udenfor hendes hjem mens en varig ordning findes, har spædbarnsordningen en familie klar, og de ringer til Annas forældre, bedsteforældre og deres sagsbehandler for at aftale overdragelse af pigen til spædbarnsplejefamilien. Overdragelsen foregår på Familiecenter Midt, og også bedsteforældres sagsbehandler er til stede, fordi de har ønsket en netværksanbringelse. Det er dog blevet undersøgt, og ikke fundet hensigtsmæssigt. Anna anbringes så i spædbarnsordningen, og følger med hjem til spædbarnsplejefamilien.

Umiddelbart derefter afholdes et visitationsmøde mellem den kommunale sagsbehandler, kommunens anbringelseskonsulent og spædbarnsteamet, hvor de praktiske forhold aftales - for eksempel varighed af anbringelsen, hvordan samvær med forældrene skal foregå og aftale om opfølgingsmøde med sagsbehandleren. Annas forældre anker sagen i ankestyrelsen og spædbarnsordningens medarbejder deltager herefter i visitationsmøder, hvor det videre forløb aftales efter sagen er blevet afvist.

Anna bor nu hos spædbarnsplejefamilien, hvor hun udover at blive passet og få omsorg, opmærksomhed og kontakt, bliver observeret og behandlet for de fysiske lidelser, hun har pådraget sig. Spædbarnsteamet besøger jævnligt familien for at drøfte, hvordan det går med Anna, og for at diskutere problemer og usikkerhed familien støder på i deres arbejde med Anna. Efterhånden som Anna vokser og udvikler sig, og der kommer klarhed over hendes tilstand og behov, bliver der fundet en varig ordning for Anna, og efter 3½ måned flytter hun til sin nye varige plejefamilie.

Opsamling

En typisk anbringelse i spædbarnsordningen er karakteriseret ved:

- Barnet anbringes indenfor det første døgn eller i løbet af få dage
- Barnet opholder sig 4 - 8 måneder hos spædbarnsplejefamilien
- Barnet er tvangsanbragt
- Sagen er akut eller en hastesag
- Barnet flytter efterfølgende til en varig plejefamilie eller spædbarnsplejefamilien overgår til at blive varig plejefamilie for barnet

Øvrige forhold:

- Prisen for ophold hos en spædbarnsplejefamilie svarer til døgninstitutionsoophold
- 65% af kommunerne i Viborg Amt har siden 2000 benyttet sig af spædbarnsordningen. Desuden har 2 kommuner udenfor amtet benyttet tilbuddet.
- Spædbarnsplejefamilierne har normalt 1 - 2 børn i spædbarnspleje.
- I 57 % af de tilfælde, hvor barnet efterfølgende anbringes i familiepleje overgår spædbarnsplejefamilien til at være varig plejefamilie for barnet.

4. Spædbarnsfamilier - deres kvalifikationer, erfaringer og vurderinger

Det følgende kapitel beskriver spædbarnsordningens funktioner og opgavevaretagelse med udgangspunkt i spædbarnsplejefamiliernes vurderinger og erfaringer. Kapitlet bygger på interviews med spædbarnsplejefamilier og med spædbarnsteamet (se kap. 1).

Som oftest er det kvinden i familien der har plejefunktionen, hvilket også er afspejlet hos de tre interviewede familier, i det kvinden har plejefunktionen i to af familierne, mens manden har plejefunktionen i den tredje familie. Familierne har haft fra 2-7 spædbørn i pleje, og to af familierne er siden overgået til varig plejefamilie for det barn, de sidst har haft i spædbarnsordningen. Alle familier har egne børn (fra 2-4); to af familierne har hjemmeboende børn i alderen 2-14 år, og en familie har voksne udeboende børn samt et stor barn boende hjemme. Familierne bor på landet, en enkelt i en mindre landsby. Ægtefællerne til plejefamilierne er enten selvstændige eller under uddannelse. Uddannelsesmæssigt er der 4 faglærte og 2 ufaglærte personer i familierne.

Spædbarnsplejefamiliernes kvalifikationer

De interviewede familier er alle blevet spædbarnsplejefamilier igennem Sabroegårdens kendskab til dem fra deres tidligere ansættelser som plejefamilier eller aflastningsfamilier. Tidligere blev spædbarnsplejefamilierne ofte udvalgt på den måde, men i dag er det mere almindeligt, at familierne findes udenfor Sabroegårdens rammer.

Der er ikke krav om bestemte uddannelsesmæssige baggrunde eller erhvervmæssige erfaringer for at blive ansat som spædbarnsplejefamilie. De fysiske rammer og den geografiske placering er heller ikke afgørende i udvælgelsen, da hverken adgang til skole, kammerater o.lign. er vigtige faktorer for et spædbarn, der skal have ophold i en tidsbegrænset periode. Kravene fra spædbarnsordningens side er derimod, at familien skal være velfungerende og harmonisk, både for at kunne have overskud til at drage omsorg for spædbarnet, og fordi det ofte er et hårdt og belastende arbejde. Familien skal have ressourcer til at tage sig af specielle børn, dvs. børn som har såvel fysiske som psykiske og sociale problemer, og dermed reagerer anderledes og er langt mere krævende end børn, som har haft velfungerende betingelser.

Desuden skal familierne kunne følge de principper, der arbejdes efter på Sabroegården (se kap. 2). Fordi der ikke stilles specifikke uddannelsesmæssige krav, skal de derfor være åbne og modtagelige for råd og vejledning fra spædbarnsteamet. I forlængelse heraf bliver super-

vision og vejledning fra spædbarnsteamet et væsentligt fundament for en velfungerende spædbarnsordning (se senere afsnit).

Det skal således være familier, som er karakteriseret ved at have overskud til at give omsorg og skabe kontakt til barnet, og familier som lever et stabilt og roligt hjemmeliv. Det er træk, som de interviewede familier selv fremfører som værende betydningsfulde for at kunne varetage funktionen hensigtsmæssigt; en af familierne fortæller for eksempel:

“Ja, man skal jo først og fremmest have lyst til det, man skal have overskud til at give børn med problemer kærlighed og opmærksomhed - ellers bliver det for hårdt, for de er besværlige ind imellem. Og så skal man være en familie, der ikke farer ud hele tiden, man skal leve et stille liv og man skal kunne lide at være hjemme hos familien - ellers ville man føle sig alt for bundet af det, for det er man jo faktisk”.

Udover at skabe kontakt og give omsorg skal plejepersonen være i stand til at observere barnet med henblik på registrering af behandlingskrævende symptomer, udviklingsproblematikker og andre symptomer. Der benyttes en særlig observationsmetode, som er udviklet på Skodborgs Observationshjem med henblik på at kunne indfange de særlige problematikker risikobørn har (se kap. 2).

Opgaven for spædbarnsplejefamilien er udelukkende barnet, mens spædbarnsteamet har ansvar for behandling og andre ting der sættes i værk, kontakt til den myndighedsudøvende kommune og sagsbehandlere, ansvar for forældresamarbejdet samt for den endelige observationsrapport, der danner grundlag for beslutning om barnets videre forløb. Observationsrapporten tager udgangspunkt i interviews med spædbarnsplejefamilien på baggrund af deres observationer af- og erfaringer med spædbarnet.

Spædbarnsplejefamilien i hverdagen

Der er ingen tvivl om, at det er et 24 timers job at arbejde som spædbarnsplejefamilie, og at det til tider kan være hårdt. Spædbørnene har på grund af deres baggrund været udsat for misrøgt såvel fysisk som psykisk, så de er langt mere krævende end normalt fungerende børn i forhold til at sætte gang i en normal udviklingsproces.

“Der er rigtig meget arbejde forbundet med det. Det er jo ikke normale børn, så de kræver meget - også af ens egne børn”.

“De fleste af børnene kræver en meget rolig og struktureret hverdag. Det betyder, at den ene må blive hjemme med spædbarnet og den anden gøre ting med ens egne børn.”

Man må acceptere at man ikke altid kan være sammen eller tage del i sine egne børns skoleliv og fritidsliv”.

“Det er meget forskelligt hvor meget og hvordan det påvirker hverdagen. Det barn vi har nu klarer fint at være blandt mange mennesker, så vi tager (det) bare med som vi ville tage vore egne børn med. Men andre kan ikke klare det, og så må en af os jo bare gå fra - sådan er det”.

Selvom der er ansat en primær plejeperson, som har ansvaret for pasning og pleje af barnet, bliver hele familien involveret i opgaven. Barnet har første prioritet, så konsekvenser er eksempelvis, at familiens egne børn må vente, eller at man i perioder må dele sig i forhold til de opgaver, der er i familien. Børnene i en af familierne fortæller for eksempel:

“Nogle gange skal mor passe (spædbarnet). Men det gør ikke noget. Så gør vi noget med vores far - eller også er det omvendt nogle gange”.

“Men det er træls, når de skal væk. Nu har man jo lige vænnet sig til dem, det er lige som en bror eller en søster, så det er hårdt når de rejser”.

Man må som familie være fleksibel for at få hverdagen med et spædbarn i pleje til at fungere; en familie fortæller:

“Ja, de kan jo ringe og sige der er et barn i morgen eller nu, om et par timer - så må man jo være fleksibel - så må man rykke alt, eller også er man måske lidt forsigtig med at planlægge noget”.

“Vi har oplevet at blive kaldt hjem fra ferie, fordi de pludselig stod med et barn. Men også i hverdagen skal du være fleksibel - barnets behov kommer jo frem for alt, og man må omstille sig efter det. De børn vi har haft, har været meget forskellige, og det mærkes tydeligt på dagligdagen. Er det for eksempel et barn, der ikke har det godt med at være sammen med mange mennesker, ja, så må du blive hjemme fra familiefester og så videre - så må den anden tage afsted med børnene. Er det et barn der skriger meget, ja, så må du klare det”.

Spædbarnsplejefamiliernes karakteristika

Familierne er blevet spurgt om, hvad der skal til for at være en velfungerende spædbarnsplejefamilie, og de fortæller:

“Man skal først og fremmest kunne lide at gå hjemme og være sammen i familien. Man skal ikke have behov for at være sammen med en masse andre mennesker og komme væk hjemmefra”.

“Ja, det er vigtigt, at man fungerer godt som familie - det er sådan set lige meget, hvordan man bor, bare man er velfungerende og har overskud til at passe barnet. Man skal kunn arbejde sammen i familien - det er hårdt arbejde, måske skriger barnet

4-5 timer hver aften, så er det vigtigt, at man som partnere deles, at den anden tager sig af de andre børn eller tager over, hvis der er behov for det”.

“Man skal leve et roligt familieliv. Man skal have en tryk familie, som har lyst til at være sammen og arbejde sammen”.

“For mig er det en god måde at organisere min hverdag på. Jeg kan være hjemme, når ungerne kommer fra skole og sende dem afsted igen. Vi har ikke så travlt om morgenen og ved spisetid. Det giver i det hele taget mere liv i hjemmet, at der er nogle hele tiden”.

“Jamen, spædbørnene de giver noget til familien. Det giver selvfølgelig en masse bøvl og besvær, men jeg kan være hjemme når børnene kommer fra skole - vi kan have et familieliv”.

Samtlige familier finder, at det giver spædbarnet langt bedre opvækstbetingelser at blive anbragt hos en familie fremfor på eks. en døgninstitution. En af plejepersonerne siger:

“Børn der er født af forældre, der ikke kan tage sig af dem er måske ikke født til det bedste, men så kan de være født til det næstbedste, og det her (at være i en familie) er i hvert fald noget af det bedste, man kan tilbyde dem. Der er en helt anden uro på en institution, der er mange personer, som tager børnene forskelligt. Her hos os er der kun få personer, og barnet indgår i familien på lige fod med de andre. En familie giver en god base, og har man det, det første ½ år har man noget at bygge videre på”.

En anden familie fortæller:

“Her får de lov til at lave den tilknytning, og det kan de jo ikke på samme måde blandt så mange voksne. Og de er jo i en familie - her tager man dem, som man ville tage sine egne børn - man tager dem med ind i sengen, hvis de er kede af det om natten, man snakker med dem, kigger på dem, og de leger med de andre børn i familien - de indgår bare i familien. Jeg tror det er vigtigt, at de på den måde får god mulighed for tilknytning til få voksne for at kunne gøre det igen”.

Kendetegnende for ovenstående beskrivelser er et fokus på hjemmet og på familien som centrale elementer i forståelsen af, hvad der karakteriserer en god spædbarnsplejefamilie. Hjemmet betyder meget, og familierne har indrettet sig, så de job- og ægteskabsmæssigt kan have familien som base og omdrejningspunkt. Ægtefællerne til plejepersonen i de interviewede familier er enten selvstændige, som primært arbejder fra hjemmet, eller under uddannelse. Det er således en livsform, hvor man i familien kombinerer lønarbejde (spædbarnsplejefamilie) med selvstændigt erhverv, hvilket synes at være velegnet i forhold til at udfolde de værdier, der ligger til grund for kernefamilien. Det er en livsstil, som familierne har organiseret sig i, før de begyndte at arbejde som spædbarnsplejefamilie, men det er en form, som på

mange måde indfrier de kvaliteter, der efterspørges hos en velfungerende plejefamilie; dvs. en familie:

- som ønsker at arbejde sammen
- som lever et roligt hjemmeliv med fokus på familiens sammenhold og trivsel
- som har overskud til at indoptage andre i familien
- som er rummelig og fleksibel både i forhold til at kunne acceptere socialt udsatte personer og i forhold til at kunne tilpasse sig barnets ofte krævende og skiftende behov.

Supervision og vejledning

Supervision og vejledning er en central del af spædbarnsordningens fundament. Netop fordi der ikke stilles specifikke uddannelsesmæssige krav, og fordi opholdet er tidsbegrænset, er supervision af plejefamilierne en væsentlig forudsætning for et velfungerende forløb. Supervision varetages som sagt af spædbarnsteamet, og den har til formål at sikre, at de enkelte indsatser er hensigtsmæssige og velfungerende i forhold til barnets behov samt at støtte familien som helhed i arbejdet. En af plejefamilierne fortæller:

“Vi får jo alt den hjælp af Sabroegården, som vi har brug for. De kommer lige når vi har fået barnet, og ellers som vi har behov for. Vi snakker om hvordan det går, hvad der er godt og skidt. Det fungerer fint. Jeg vil sige at det er nødvendigt med den hjælp - der kommer en masse problemer, når man får sådan et nyt lille menneske i huset. Der er mange spørgsmål i forhold til barnet, for tit kan de jo være syge og have andre problemer. Vejledningen er sådan set den eneste livline vi har”.

Også de andre familier udtrykker stor tilfredshed med supervisionen. De giver udtryk for, at det er absolut nødvendigt for at sikre, at man varetager barnets behov på en hensigtsmæssig måde. En familie siger:

“Det er ikke fordi, vi er usikre på, hvad vi skal med børnene, men vi er jo ikke uddannede pædagoger, og der kan være mange ting med barnet, som de ved bedre. Der kommer helt sikkert noget, som er anderledes end ved børn, som er født i en almindelig familie - dem her reagerer anderledes, og de kræver mere. Og der er det jo godt at vide, at der er et sted du kan ringe 24 timer i døgnet - det er selvfølgelig en anden (end spædbarnsteamet) du kommer til at snakke med, men de ved jo hvad det drejer sig om. Det er meget betryggende, og helt nødvendigt for at man kan føle sig sikker på, at man gør det rigtige”.

“Man får hjælp fra Sabroegården, hvis der er ting man ikke kan klare, og hvis barnet er svært at have med at gøre. Løber man ud i problemer er der så meget tillid, at man kan snakke om alt - du kan ikke skjule noget for dem, og det er i og for sig godt, for det kan også skabe problemer i familien at have sådan et spædbarn boende, og det er

vigtigt at få løst det for at have overskud til at passe arbejdet godt. De fungerer som et sikkerhedsnet for os”.

Generelt lægger familierne altså stor vægt på supervisionen, og de giver udtryk for at det for dem fungerer som en kvalitetssikring af den indsats de leverer, og en sikkerhed for at de håndterer det ansvar de har påtaget sig på en tilfredsstillende måde. Spædbarnsteamet skal derfor også være i stand til at få øje på problemer, som familien ikke umiddelbart selv tager fat på, og de skal drøfte familiens håndtering af sagen på en åben og tillidsfuld måde.

Supervisionen forgår tilsyneladende ikke med regelmæssige intervaller, men aftales individuelt med den enkelte familie. Obligatorisk er dog besøg umiddelbart efter familien har henholdsvis modtaget og afleveret barnet, og familien kan til enhver tid kontakte Sabroegården. En enkelt familie efterlyser, at det kunne være hensigtsmæssigt om besøgene var regelmæssige og planlagt på forhånd. Plejepersonen siger således:

“Første gang vi havde et spædbarn tror jeg, det kunne have været godt med mere hjælp. Jeg så dem (spædbarnsteamet) ikke så tit, og jeg følte mig noget alene med det - det var meget svært. Jeg havde mere brug for hjælp, men jeg følte nok, jeg ikke slog til, at jeg ikke magtede opgaven, hvis jeg henvendte mig. Så havde det været godt, om de bare var kommet. Men de andre gange har det fungeret fint”.

Samarbejdspartnere

Samarbejdet med forældrene vægtes højt ud fra en betragtning om, at børn og forældre har krav på at lære hinanden at kende og følge hinanden, både fordi hjemgivelse af barnet kan blive aktuelt på et tidspunkt, og fordi det er væsentligt for barnet at have mulighed for at lære sin baggrund at kende. Barnets samvær med forældrene foregår på Sabroegården, og rammerne for det aftales i forbindelse med anbringelse af barnet. Spædbarnsteamet har det overordnede ansvar for forældresamarbejdet og for kontakten til forældrene, men spædbarnsplejefamilien skal altid være til stede under forældrenes samvær med barnet. Det skyldes, at etablering af kontakt er omdrejningspunktet i arbejdet, og opstår der problemer under samværet skal plejefamilien være der til at tage sig af barnet. Om forældresamarbejdet fortæller familierne:

“Lige præcis forældresamarbejdet kan godt være vanskeligt. Det er vigtigt at prioritere det, for det er vigtigt for barnet at kende sine rødder og bevare tilgangen til forældrene, så barnet selv kan vælge engang. Men det kan være hårdt at se, at de ikke kan få kontakt med barnet, og mange gange er der jo problemer, fordi de er påvirkede. Uanset hvad er det også meget svært at acceptere, at man ikke kan have sit barn hos sig - så ofte er der råben og skrigen og konflikter med forældrene. Men det

er ikke os der har konflikten - vi skal bare være der for barnets skyld, for at kunne tage barnet, hvis det går for vidt, så det ikke oplever svigt igen. Spædbarnsteamet styrer det, og jeg tror det er godt, for så er det dem forældrene kan blive sure på, og ikke os der skal passe deres barn”.

“Nu har der ikke været problemer med forældrene til de børn vi har haft. Men det kan der jo sagtens være. Det må jo være frygtelig vanskeligt at aflevere sit barn, de må jo sidde med et afsavn, så det er klart, det er en vanskelig situation. Der er det vigtigt, at vi kan snakke om det med spædbarnsteamet efterfølgende, så vi ved hvad vi skal gøre. Vi opfatter os som værende på forældrenes side”.

Forældresamarbejdet kan altså have meget forskellig karakter afhængig af familiens baggrundsproblematik, anbringelsesmåde osv. Desuden er det af hensyn til barnet vigtigt, at spædbarnsplejefamilierne har forståelse for de vilkår og betingelser barnet kommer fra, så de skal have en vis rummelighed. Under alle omstændigheder kræver det stor fleksibilitet fra plejefamiliernes side, og de skal være i stand til at samarbejde med forældre under ofte meget vanskelige vilkår, hvor forældrene kan være syge, misbrugere, og have det svært med at skulle aflevere sit barn til andre. Generelt giver familierne udtryk for, at samarbejdet med forældrene kan fylde meget, både konkret i forhold til at bruge tid på at køre til Sabroegården og være sammen med forældrene, men også mentalt, hvis det er et konfliktfyldt samarbejde, hvori barnets tarv skal varetages. Hyppighed af samvær varierer, men typisk er det 2-4 gange pr. måned.

Spædbarnsplejefamilierne samarbejder også med fagprofessionelle i forbindelse med behandling af barnet, for eksempel læger, sygeplejersker, fysioterapeuter osv., og i forbindelse med rutineundersøgelser, vaccinationer osv. af barnet. Det er spædbarnsteamets ansvar at etablere aftaler og undersøgelser, men - igen af hensyn til kontaktfastholdelse - er det familierne, som skal gennemføre aftalerne, indlægges med barnet osv.

Samarbejdet med fagpersonalet foregår ifølge familierne forholdsvis uproblematisk. Dog anbefaler en af familierne, at man i forbindelse med rutineundersøgelser etablerer et fast samarbejde med en sundhedsplejerske fremfor at samarbejde med mange forskellige sundhedsplejersker, hvor det kommunale tilhørsforhold er bestemmende. Begrundelsen er, at arbejdet med risikobørn er anderledes end med normalt fungerende børn, og det kan derfor være hensigtsmæssigt at udvikle en specialist viden og erfaring. Dels for at sikre at barnet får den hjælp det skal have, men særlig med henblik på at de beskrivelser, der bl.a. danner baggrund for observationsrapporten, som bruges som beslutningsgrundlag for den videre

foranstaltninger for barnet, bliver så nuancerede og præcise som muligt. To af de interviewede familier har af den grund oplevet samarbejdet med primærsundhedstjenesten som utilfredsstillende nogle gange.

Om at arbejde i eget hjem: relationen mellem det personlige og det professionelle

Et andet centralt aspekt ved at arbejde som spædbarnsplejefamilie er, at befinde sig i et spændingsfelt mellem på den ene side et personligt, privat felt og på den anden side et professionelt virkefelt. Det er personligt i den forstand, at man bruger sig selv som person i forhold til at skabe kontakt til barnet og knytte sig til det. Man bindes følelsesmæssigt, og man arbejder sammen med sin familie i sit eget hjem. Det er professionelt i den forstand, at man varetager en faglig indsats overfor barnet. Man skal kunne observere det med henblik på at skabe et grundlag for beslutning om varig anbringelse, behandlingstiltag mv., og man skal kunne samarbejde med fagpersoner. Imellem de felter placerer hjemmet sig som arbejdsplads, fordi ens hjem bliver en del af den indsats, der iværksættes for barnet. Supervision, vejledning, behandling foregår i hjemmet som en integreret del af det at drage omsorg for barnet og knytte kontakt til det. Hjemmet, som normalt hører til privatsfæren, åbnes dermed for myndigheder og fagpersoner, fordi det er en arbejdsplads, de som ansvarlig myndighed skal have adgang til. Der sker en udviskning af den sædvanlige skillelinje mellem arbejde og hjem og de relationer, der knytter sig til de respektive sfærer. En familie fortæller for eksempel:

“Man skal kunne rumme, at der i ens hjem kommer andre mennesker som man ikke nødvendigvis kender eller selv har bedt om at komme - men sådan er vi meget i forvejen, vi har ikke noget imod at åbne dørene”.

“Ja, vi bliver jo spurgt til vores dagligdag, når de kommer her, og er der noget, bliver vi helt sikkert rettet i det, og vi skal være parate til at ændre ting herhjemme. Jeg følger for eksempel meget med i nyhederne, ser morgen-TV osv. for at følge med, når jeg nu går så meget hjemme. Men så kommer der en fysioterapeut til (det spædbarn familien har nu), og hun siger, at det ikke er godt for det her barn med for meget fjernsyn og uro, fordi det kan stresser hende, så det må jeg jo indrette mig efter, mens vi har (barnet)”;

Ægtefælle: “Ja, du skal selvfølgelig ikke være et stædigt asen, men du skal jo også kunne være her, og sige at her fungerer tingene altså bedst sådan og sådan - man skal jo have sig selv med i det, og det er der også plads til”.

Det vanskelige - om at sige farvel

At skabe tilknytning til barnet er forudsætningen for at opgaven lykkes, men samtidig skal man også kunne sige farvel til barnet, da opgaven er en midlertidig foranstaltning. For

familierne ligger der et dilemma i at skabe et tæt forhold til barnet netop med henblik på at tage afsked med det igen. Familierne tackler det meget forskelligt, men alle finder den del af arbejdet svært; en plejeperson fortæller:

“Jeg synes det kræver, at man har et stort hjerte; man kan sige hvad man vil - men jeg synes det er bedst, hvis man elsker børnene og tager dem til sig. Men det betyder også, at det er meget svært at sige farvel, selvom man fra starten ved, at sådan er det. For mig er det svært at skilles”.

Det påvirker hele familien; børnene i en familie fortæller for eksempel:

“Det er træls når de skal væk - nu har man jo lige knyttet sig til dem. Så bliver vi kede af det, vi snakker med vores mor og far, og de (spædbarnsteamet) kommer jo også. Og så glæder vi os til den næste kommer”.

En anden plejeperson fortæller:

“Ja, når man er så tæt på et lille barn, så føler man sig nærmest amputeret, når det er væk, fordi man har været vant til det ansvar. Der går i hvert fald 1-2 uger, før man begynder at tænke anderledes igen”.

Det er med andre ord en væsentlig del af de vilkår man indgår, når man bliver ansat som spædbarnsplejefamilie. Familierne giver udtryk for at forudsætningerne for at kunne håndtere en afsked med barnet, så det fungerer bedst muligt for såvel egen familie som for spædbarnet, er den efterfølgende supervision, hvor spædbarnsteamet umiddelbart efter aflevering af barnet kontakter familien såvel telefonisk som ved efterfølgende besøg. Endelig kan man få tilbudt psykologsamtaler, hvis man ønsker det. For familierne er det et udtryk for, at de bliver taget alvorligt, og at afskeden med barnet også af andre opfattes som belastende, fremfor et udtryk for at man ikke magter opgaven og ikke er tilstrækkelig professionel.

For spædbarnet sker der også en adskillelse, når det skal til den nye plejefamilie, hvilket formentlig umiddelbart kan synes uhensigtsmæssigt. Det sker ud fra en betragtning om, at har barnet haft mulighed for i den helt tidlige start af livet at lære at knytte sig til et andet menneske, kan det gøre det igen, mens den egenskab går tabt, hvis der ikke er mulighed for at udvikle den. En af plejepersonerne, som har haft mange spædbørn i pleje, fortæller:

“Når de (spædbørnene) flytter til den nye familie, får de nok en nedtur på en måned eller sådan, men de kommer hurtigt op igen og vænner sig til den nye familie, fordi de har haft trygge forhold og allerede har haft en person at knytte sig til. Det er vores vurdering”.

Overgangen for spædbarnet fra spædbarnsplejefamilien til den varige ordning sker gradvis, så barnet har mulighed for at lære den nye familie at kende. Den nye plejefamilie kommer på besøg adskillige gange, ligesom spædbarnsplejefamilien efterfølgende besøger barnet hos den nye familie. Erfaringen er, at barnet efter ca. en måned ikke bevidst kan genkende spædbarnsplejefamilien, og forholdsvis hurtigt knyttes til den nye familie.

Hvad får spædbarnsplejefamilierne ud af det?

“Det er en livsstil - det er et specielt arbejde, man skal brænde for det og synes det er spændende. Der er fordele og ulemper, men fordelene vejer det op”.

“Det kan godt være anstrengende - på den anden side er det jo også det, der er sjovt og udfordrende - hvad for et barn mon kommer nu, hvordan er forældrene, hvordan mon vi klarer det? - det er spændende”.

Citaterne illustrerer den enighed, der er blandt familierne, om at fordelene lang opvejer ulemperne ved at påtage sig funktionen som spædbarnsplejefamilie. Det udbytte familierne oplever de får handler først og fremmest om glæden ved at kunne give et andet menneske en bedre start på livet. En af plejepersonerne fortæller:

“Det er så utroligt givende, at man kan se, at der sker så meget med barnet, mens det er her. De vokser fra at være træt af livet, at de bare sover, lukker sig inde, er passive og ikke vil have øjenkontakt til at de folder sig ud, vokser, er nysgerrige og vil snakke med os. Det er helt utroligt at opleve det. Og det gælder uanset, hvad det er for et slags barn vi har at gøre med - det er det hele værd”.

“Det er dejligt, at kunne give dem noget godt, det er godt at se, at de trives og udvikler sig”.

Men også i forhold til de værdier man giver egne børn oplever familierne det som givende.

En fortæller:

“Vores børn får noget ud af det. De lærer at tænke på andre end sig selv, og de lærer, at ikke alle vokser op under samme gode kår. Vi synes, vi giver dem noget med på vejen”.

Og en anden siger:

“Det giver vores børn en rummelighed i forhold til forskellighed. Det gør dem knap så snævertsynede at se, at man kan vokse op under forskellige betingelser og være lige gode mennesker for det, og det lærer dem, at deres behov ikke altid kommer først”.

Endelig er aspektet med at kunne arbejde i hjemmet, og dermed opretholde en livsform med kernefamilien som omdrejningspunkt som tidligere nævnt, en væsentlig faktor i forhold til det udbytte familierne oplever de får.

Familiernes forslag til udvikling og ændringer af spædbarnsordningen

Samtlige familier fremhæver deres ansættelsesforhold som problematisk, både i forhold til den måde spædbarnsordningen fungerer på og i forhold til udvikling af spædbarnsordningen. Plejepersonen er kun ansat i de perioder, hvor vedkommende har et spædbarn i pleje samt i 14 dage efter aflevering af barnet. Nogle vælger at tage orlov fra deres ordinære job, men kan så til gengæld kun fungere som spædbarnsplejefamilie få gange, mens andre er arbejdssøgende imellem perioderne. Om disse forhold siger en af familierne:

“Det er alt for usikkert med økonomien, og med hvornår det næste barn kommer. Vi kan ikke planlægge nogle ting, og der er ingen ro over vores økonomi. Det er fint nok et par gange, men det er svært, at blive ved med at holde til. Hvis der havde været mere stabilitet i ansættelsesforholdet ville vi gerne været blevet ved”.

Citatet illustrerer familiernes generelle oplevelse af ansættelsesforholdene som belastende. Det skyldes primært, at det er et økonomisk usikkert job, idet man aldrig ved, hvornår og hvor ofte der vil være et spædbarn i pleje. Desuden oplever familierne det også usikkert i forhold til muligheden for planlægning af familiens aktiviteter generelt. Som spædbarnsordningen er organiseret nu, er det en del af vilkårene, som familierne har accepteret, fordi de oplever, at fordelene ved jobbet opvejer de ulemper, der er forbundet med de usikre ansættelsesforhold. Men familierne vurderer, at dette forhold på længere sigt vil være for stor en belastning, så de fleste ikke kan magte at fortsætte som plejefamilier. Det er da også kendetegnende, at langt de fleste spædbarnsplejefamilier har få plejeforløb bag sig. Ulempen er at den erfaring familierne får oparbejdet går tabt, og at ordningen derfor ofte vil starte med nye, uerfarne familier. En plejeperson fortæller:

“Vi kunne på mange måder godt tænke os at blive ved, men det er et rigtigt usikker job, og så er det svært at sige farvel - bagefter er du så bare overladt til at være arbejdsløs, og det er simpelthen det værste - du skal igennem hele møllen hver gang”.

“Det er et meget usikkert arbejde - vi risikerer jo kun at have et spædbarn på et år, så hvis du skal fordele lønnen over det, bliver det jo lidt småt. Det er meget ustabil, det skal man kunne leve med”.

Familiernes utilfredshed med de usikre ansættelsesvilkår samtidig med at de trives med selve jobfunktionen betyder, at mange har et ønske om at overgå til varig plejefamilie. Familiernes begrundelse dog også dette ønske i ovennævnte problematikker om at skulle sige farvel til spædbarnet. Set ud fra familiernes perspektiv opleves kommunernes anbringelsespolitik i den forbindelse ofte som uforståelig. Kommunerne er myndighedsansvarlig i forhold til anbringelserne, og de er ikke nødvendigvis enige i det hensigtsmæssige i at anbringe barnet som en varig foranstaltning hos spædbarnsplejefamilien (se det efterfølgende kapitel). Deres vurdering er, at der skal stilles andre krav til en varig plejefamilie, som ikke nødvendigvis honoreres af en spædbarnsplejefamilie, hvorimod spædbarnsplejefamilierne oplever kontinuitet i kontakten og deres kendskab til spædbarnet som det centrale.

På den baggrund foreslår spædbarnsplejefamilierne mere stabile ansættelsesvilkår. For eksempel i form af ansættelse på fuldt tid, hvor man i perioderne mellem at have ansvar for spædbørnene eksempel kunne fungere som vikar på såvel døgninstitution som kommunale dagplejer mv., evt. for en lavere løn end i plejeperioderne. Argumentationen er, at spædbarnsordningen dermed opretholder et stabilt og erfarent korps af spædbarnsplejefamilier.

Endvidere foreslår familierne bedre mulighed for at dygtiggøre sig indenfor feltet. Det kunne være i form af deltagelse i relevante kurser eller deltagelse i de faglige dage, der holdes for det øvrige personale ved Sabroegården. En enkelt plejeperson har for eksempel gennemført et kursus i spædbarnsmassage, men samtlige familier giver udtryk for behovet for at udvikle deres faglige kunnen i feltet.

Endelig nævner familierne erfaringsudveksling mellem spædbarnsplejefamilierne, både med henblik på at dele fælles erfaringer og oplevelser og i forhold til at kunne støtte nye familier. Dannelse af netværk mellem spædbarnsplejefamilier er formentlig ikke en god løsning, netop fordi arbejdet er karakteriseret ved at være periodisk og med såvel vekslende spædbarnsplejefamilier som forskellige børn, hvis forskellige baggrundsproblematikker vil præge arbejdet. Derimod efterlyses enkelte møder mellem mere erfarne plejefamilier og nye familier med henblik på at kunne udveksle og drage nytte af erfaring om generelle aspekter omkring det at fungere som spædbarnsplejefamilier. Møderne skal ses som et supplement til den supervision, der i øvrigt gives fra Sabroegården.

Opsamling

- Spædbarnsplejefamiliernes funktion er udelukkende at drage omsorg for og skabe kontakt til barnet samt at observere og registrere barnets udviklingsproblematikker. Spædbarnsteamet har det overordnede ansvar for barnets tarv, for forældresamarbejdet, kontakt til myndighedsudøvende kommune samt udarbejdelse af observationsrapport, der danner grundlag for beslutning om barnets videre forløb.
- Der stilles ikke krav om specifikke uddannelses- eller erhvervsmæssige baggrunde, men familierne skal have ressourcer til at drage omsorg for risikobørn, være i stand til at følge de principper, der arbejdes efter på Sabroegården, og skal kunne modtage supervision og vejledning fra spædbarnsteamet. Desuden skal de være fleksible i relation til såvel ansættelsesforhold som til spædbarnets skiftende og ofte krævende behov, og de skal være rummelige og accepterende både i forhold til at hjemmet fungerer som arbejdsplads, og i forhold til socialt udsatte mennesker.
- Familierne lever ofte i en livsform, hvor lønarbejde i hjemmet kombineres med selvstændigt erhverv, og hvor hjemmet og kernefamilien udgør centrale værdier. En sådan livsform synes at udgøre et velegnet fundament for de kvaliteter, der efterspørges hos en spædbarnsplejefamilie, dvs. familier der lever et roligt hjemmeliv med fokus på familiens sammenhold og trivsel; velfungerende familier, som kan og vil arbejde sammen; og familier som har ressourcer og overskud til at indoptage og drage omsorg for andre mennesker.
- En væsentlig forudsætning for en velfungerende spædbarnsordning er supervision og vejledning fra spædbarnsteamet både med henblik på at sikre at barnets behov tilgodeses samt at støtte familien i arbejdet. Supervisionen beskrives af familierne som velfungerende, og som et vigtigt sikkerhedsnet for dem, bl.a. set i lyset af, at de ikke nødvendigvis har særlige uddannelsesmæssige forudsætninger for at bestride jobbet.
- Familierne beskriver deres funktion som spædbarnsplejefamilie som på den ene side hårdt og uforudsigeligt, og på den anden side spændende og givende. Udbyttet karakteriserer familierne primært som glæden ved at kunne give et andet menneske en bedre start på livet og ved at se barnet udvikle sig fra at være passiv og indadvendt til at vokse og søge kontakt. Desuden fremhæves de værdier man gennem arbejdet giver egne børn, f. eks. rummelighed, fleksibilitet og accept af anderledeshed. Endelig er det for familierne vigtigt at kunne arbejde i hjemmet, og dermed opretholde en livsform med kernefamilien som omdrejningspunkt.

5. Hvad siger kommunerne ?

Der er i alt 17 kommuner i Viborg Amt, og heraf har 11 kommuner siden 2000 benyttet sig af spædbarnsordningen. Derudover har 2 kommuner udenfor amtet brugt spædbarnsordningen i enkelte tilfælde (Nørager og Brønderslev kommuner; se figur 3). Kommunerne er blevet kontaktet med henblik på at drøfte deres bevæggrunde både for at bruge og ikke bruge ordningen samt deres vurdering af samarbejdet med- og holdning til spædbarnsordningen generelt (se kap. 1 for metodebeskrivelse).

Kommunernes bevæggrunde for at benytte spædbarnsordningen er primært af praktisk art fremfor økonomiske, faglige eller andre incitament. De kommuner, der har benyttet ordningen siger alle, at det ikke er et spørgsmål om et tilvalg som sådan, da Sabroegårdens Observationsafdeling, og dermed spædbarnsordningen, er det eneste tilbud der findes i Viborg Amt i forbindelse med anbringelse af spædbørn udenfor hjemmet. Det gælder særlig ved akutanbringelser, observationer og afklaringer, hvor der er brug for en solid vurdering og udredning, eksempelvis ved mistanke om misbrug eller misrøgt i familien, og hvor der er usikkerhed om barnets behov for behandling og støtte. Det er dog kommunernes vurdering, at det administrativt og organisatorisk er mere hensigtsmæssigt at placere akut- og haste sager eller andre problematiske anbringelsessager for nyfødte børn i en større organisatorisk struktur som amtet tilvejebringer fremfor i de mindre kommunale enheder. Akut- og hastesager i forbindelse med nyfødte børn er relativt sjældne, så hver enkelt kommune formår ikke at opretholde et effektivt beredskab, hvorfor de i sådanne situationer finder det hensigtsmæssigt at benytte sig af spædbarnsordningen. Ved planlagte anbringelser benytter kommunerne ofte egne løsninger, det vil sige egne varige plejefamilier, netværksanbringelser, observationer i hjemmet mv.

De kommuner der har benyttet ordningen understreger dog alle, at de rent fagligt er enige i spædbarnsordningens grundlæggende idé, om at det er væsentligt i barnets første levetid at skabe betingelser for en tæt tilknytning, og at dette optimeres i en familie, hvor vilkårene for ro, trykthed og kontinuitet er langt bedre end i en døgninstitution. I de tilfælde, hvor det skønnes aktuelt, er kommunerne således særdeles tilfredse med at kunne tilbyde barnet ophold i en spædbarnsplejefamilie fremfor på en institution. En sagsbehandler fra en af kommunerne siger f.eks.:

“Uanset hvordan man tilrettelægger arbejdet på en institution, kan man ikke dække barnets behov for tilhørsforhold her. Det giver langt bedre betingelser for barnet at være hos en familie”.

og en anden fortæller:

“Fagligt giver det god mening for os at anbringe så lille et barn i en familie fremfor på en institution. På den måde er det et godt tilbud. Hos os mener vi, at deres (spædbarnsordningens) idé er rigtig - det at har et barn først lært at kunne knytte sig til et andet menneske kan det gøre det igen - og det er vigtigt for barnets trivsel senere i livet”.

Der således ingen af kommunerne, som giver udtryk for uenighed i den faglige baggrund for spædbarnsordningen. I forlængelse heraf tilkendegiver nogle af kommunerne eksplicit, at de benytter sig af den erfaring spædbarnsteamet har, eksempelvis i forhold til vanskelige sager som tvangsfjernelser og samarbejde med forældre særlig i den første vanskelige tid ved fjernelse af barnet. Kommunerne fremhæver, at de anser det som en sikkerhed for den faglige kvalitet, at ordningen er forankret på Sabroegården, således at spædbarnsplejefamilierne understøttes af den viden der her findes, specielt i betragtning af at plejefamilierne ikke nødvendigvis har en pædagogisk eller anden relevant faglig baggrund. En sagsbehandler fortæller:

“Hos os har vi kun gode erfaringer med dem (spædbarnsteamet). Jeg har stor tillid til deres faglighed, og de er gode til at finde egnede familier og til at støtte familiernes arbejde”.

Kommunerne udtrykker tilfredshed med den måde samarbejdet fungerer på, og de har gode erfaringer både med den administrative og den organisatoriske håndtering af sagerne. For eksempel siger en leder fra en familieafdeling:

“Det er nemt at samarbejde med dem. De få gange vi har prøvet det, har de været meget fleksible, og vi synes, også der har været en klar ansvarsfordeling - de er gode til at give klare budskaber, og også til at komme med tilbagemeldinger”.

En af de kommuner, som i øvrigt har nogle betænkeligheder forbundet med spædbarnsordningen (se nedenstående), udtrykker om samarbejdet:

“Jeg synes, de har en forsvarlig sagskørsel, og vi har intet at udsætte på samarbejdet. De er gode til at påtage sig et ansvar, og de er tydelige i deres udmeldinger”.

Citaterne er udtryk for den generelle tilfredshed kommunerne tilkendegiver i forhold til såvel den faglige indsats som i forhold til deres samarbejde med spædbarnsteamet.

Imidlertid er samtlige kommuner betænkelige ved en forholdsvis ny udvikling i spædbarnsordningen, nemlig at der har været en række sager, hvor det anbragte spædbarn har fået varigt ophold hos spædbarnsplejefamilierne. En sagsbehandler i en af kommunerne siger for eksempel:

“Vi er meget glade for den mulighed som spædbarnsordninger giver, men ikke for at det er den eneste mulighed her i amtet, især på grund af den udvikling det ser ud til at tage med at spædbarnsplejefamilierne nu ofte bliver permante løsninger”.

Kommunerne finder det bekymrende, at der sker en glidende overgang fra at spædbarnsplejefamilierne, som jo er ansat til at varetage en tidsbegrænset opgave, kan overgå til at blive en varig plejefamilie. Denne bekymring gælder både de kommuner, der direkte har været involveret i sådanne sager, og de kommuner der blot har kendskab til denne udvikling. Kommunernes begrundelser er primært, at der i forhold til valg af plejefamilier er andre forudsætninger gældende, når et ophold er langvarigt fremfor kortvarigt. At have et barn i varig pleje kræver andre kvalifikationer og forudsætninger, som ikke nødvendigvis er tilstede, når man skal løse en kortvarig opgave. I forbindelse med de varige ophold er det eksempelvis nødvendigt, at vurdere situationen mange år frem, og her tænker kommunerne dels på plejepersonens alder, men også på vedkommendes forhold til arbejdsmarkedet, hvilke livsforventninger familierne har 5-10-15 år ud i fremtiden, om familien kan bære at have større børn osv. Endvidere bliver en faktor som uddannelse mere relevant, idet opgaven kræver andre kvalifikationer. Eksempelvis vil samarbejdet med- og relationen til barnets forældre være af en anderledes og mere selvstændig art ved varigt ophold, ligesom der også er forventninger, om at plejefamilierne påtager sig et større selvstændigt ansvar i forhold til barnets udvikling, skolegang mv. Det kræver andre uddannelsesmæssige og personlige kvalifikationer, når man som varige plejefamilier ikke har den institutionelle opbakning, som man kan tilbyde i en ordning, hvor personalet er ansat på institutionen, som det er tilfældet ved spædbarnsordningen. En af lederne i en kommunal familieafdeling siger således:

“Det er ligesom om der er sket en ny udvikling, så nogle af opholdene hos spædbarnsplejefamilierne nu bliver varige, og jeg kan godt spørge mig selv er det nu nødvendigvis godt? Hos os har vi diskuteret, at det selvfølgelig er godt, at barnet ikke behøver flere skift, men vi synes også, det kræver mere i udvælgelsen af familierne - det kræver en langsigtet planlægning, og at man tænker på deres alder, deres helbred og deres uddannelse, for opgaven er en anden, når barnet skal bo der varigt”.

En anden udtrykker det på følgende måde:

“Det er meget vanskeligt at vurdere sådanne sager, for man ved jo aldrig, hvad der ville være sket, men i dag er det sådan, at kommunerne skal have nogle meget gode begrundelser for at afbryde sådan et samarbejde (med en spædbarnsplejefamilie), selvom det er en ny situation og vi dermed synes man bør stille andre krav til plejefamilierne”.

Citaterne illustrerer det dilemma kommunerne befinder sig i. Fra et relationssynspunkt er det optimale for barnet at undgå skift og at fastholde den etablerede tilknytning - det er bl.a. det der fagligt set arbejdes med i spædbarnsordningen, og som kommunerne udtrykker deres tilfredshed med. På den anden side er der tale om en ny situation, hvor man skal se på barnets tarv på længere sigt, og dermed have mulighed for at stille andre krav til plejefamiliernes kvalifikationer. Kommunerne oplever, at de skal have meget gode argumenter for at afbryde en relation, fordi man rent fagligt umiddelbart ikke kan være uenig i, at det vil være godt for barnet at blive hos en familie det kender.

En sagsbehandler siger:

“Der ligger et voldsomt pres på os, hvis vi har andre planer, og familien så pludselig ønsker at beholde barnet. De har meldt sig som midlertidig plejefamilie, og så vil de efterfølgende gerne beholde barnet - de fleste vil jo synes det er synd for barnet, hvis det skal flytte, når det nu har det så godt hos familien, men tænker man på, om den familie nu også kan håndtere barnet og alle dets problemer, når det bliver større? Måske kan det ende med at barnet alligevel skal flytte, fordi familien ikke er i stand til at håndtere barnets udvikling, samarbejdet med forældrene og hvad der nu kan være”.

I lighed med medarbejdere ved de øvrige kommuner giver sagsbehandleren til kende, at en overgang fra et tidsbegrænset til et varigt ophold nogle gange vil være en god løsning, men andre gange ikke, og at der under alle omstændigheder bør ligge en saglig og faglig vurdering til grund for en sådan beslutning.

Kommunernes vurdering er, at de selv generelt har større erfaring ved de langvarige anbringelser end ved de kortvarige, hvor de netop benytter sig af spædbarnsteamets ekspertise.

Kommunerne ønsker i højere grad deres erfaringer inddraget, hvis spædbarnsordningen, i det omfang det nu er tilfældet, udvikler sig til varige løsninger. Kommunerne efterlyser således, at ordningen enten fastholder sit opgavefokus på en midlertidig anbringelsesordning med henblik på observation for at finde hensigtsmæssig permanent foranstaltning; eller hvis man ønsker mulighed for overgang fra midlertidig til varig anbringelse hos den samme familie at den kommunale sagsbehandler i hver enkelt sag tænkes ind fra starten og inddrages mere, eksempelvis i forhold til valg af familie, deltagelse ved tilsyn og supervision mv., så de har

mulighed for at præge opgave og gøre deres indflydelse gældende før plejeansvaret overdrages til kommunen.

Desuden tilkendegiver enkelte af kommunerne få andre indvendinger. To af kommunerne mener geografiske overvejelser i højere grad bør indgå ved valg af spædbarnsplejefamilie, i det den fysiske afstand til de biologiske forældre kan være en barriere for opretholdelse af et stabilt forhold. Dette gælder nu kun, hvis familien overgår til at være en varig løsning, da forældresamvær altid forgår på Familiecenter Midt ved ophold i spædbarnsplejefamilie. Enkelte af kommunerne udtrykker også bekymring for at man indenfor samme institution anbefaler plejefamilier til forskellige sektorer og opgaver; det vil sige, at Sabroegårdens medarbejdere, plejefamilier, aflastningsfamilier mv. benyttes til spædbarnsplejefamilier og omvendt. Ifølge kommunerne kan det synes som en let og hensigtsmæssig løsning, i det man har kendskab til hinandens arbejde, men samtidig kan det være problematisk, fordi der er tale om en intern visitation, og kommunerne derfor ikke får kendskab til ansættelsesforhold. Imidlertid er det en fremgangsmåde, som var mere fremherskende i den tidlige periode af spædbarnsordningens eksistens, hvorimod det nu forekommer sjældnere.

Endelig giver en enkelt kommune udtryk for, at det vil være ønskeligt med mere præcise og dybtgående beskrivelser af de observationer der foretages med henblik på beslutning om videre foranstaltninger for barnet. Kommunen mener, det vil være befordrende for valget af varig foranstaltning, at der udvikles mere nuancerede beskrivelser eksempelvis om relation til forældre, udviklingspotentialer mv. De øvrige kommuner anfører dog ikke umiddelbart denne problematik.

6 kommuner i amtet har ikke benyttet spædbarnsordningen. Ifølge de interviewede kommuner skyldes det, at de ikke har haft sager, hvor det kunne være aktuelt. Det er således ikke økonomiske årsager, spædbarnsordningens håndtering af sager eller andet der umiddelbart ligger til grund for fravær af benyttelse af ordningen. Tværtimod synes disse kommuner meget enige i spædbarnsordningens faglige idé og baggrund, endda i en sådan grad, at de alle giver udtryk for, at skift i relationen altid er et problem for spædbarnet, og at de derfor fra starten søger varige plejefamilier som den mest optimale løsning - både af hensyn til at barnet kan få en hurtig og stabil tilknytning, og af hensyn til forældrene, som etablere et stabilt samarbejde med lokale plejefamilier. Disse kommunerne fortæller, at de udelukkende har haft sager, hvor

planlægning af anbringelsen har kunnet lade sig gøre enten på forhånd eller meget hurtigt efter fødslen - eks. søskende anbringelser og netværksanbringelser. Kommunerne tilkendegiver dog, at spædbarnsordningen er et godt tilbud, hvis man er usikker på barnets behov og på hensigtsmæssigheden af en varig foranstaltning, men at de så vidt det kan lade sig gøre foretrækker at bruge sygehusene som sikkerhed for en faglig vurdering i sådanne sager. Nogle af kommunerne fortæller dog, at sådanne sager generelt er vanskelige at gennemskue og håndtere, og at der kan være tvivlstilfælde. I enkelte sager har man eksempelvis været uenig med de respektive amtslige familiecentre, hvor familiecentrene har fundet det mere hensigtsmæssigt at lade spædbarnsordningen varetage sagen, men hvor kommunerne altså har fundet en egen løsning.

Opsamling

- I alt 13 kommuner har benyttet spædbarnsordningen siden 2000 (11 i Viborg amt og 2 udenfor amtet)
- Kommunerne udtrykker tilfredshed med deres samarbejde med spædbarnsordningen, og stor tillid til teamets faglige og administrative håndtering af sagerne. I forlængelse heraf er de enige i spædbarnsordningens faglige grundlag om at optimering af betingelserne for kontinuerlig tilknytning kan forebygge risikobørns problemer senere i livet.
- Kommunerne udtrykker på den baggrund stor tilfredshed med at have spædbarnsordningen som mulighed, men synes det kan være problematisk, at det er den eneste mulighed i forbindelse med anbringelse af nyfødte risikobørn.
- De kommuner, der ikke har benyttet ordningen begrundet det i, at der ikke har været behov for det. Disse kommuner anfører dog, at der kan være tvivlstilfælde, men at de som oftest foretrækker at benytte sig af egne varige plejefamilier eller andre løsninger for at undgå skift i opholdssted.
- Kommunerne udtrykker bekymring over, at der synes at være en tendens til at spædbarnsplejefamilierne i mange tilfælde overgår fra at være en midlertidig til en varig foranstaltning. En sådan udvikling stiller andre krav til udvælgelse og tilsyn med plejefamilierne, et arbejde kommunerne finder det ønskeligt at blive involveret i.

6. Konklusion og anbefalinger

Spædbarnsordningen er Viborg Amts tilbud til spædbørn, som har behov for anbringelse udenfor eget hjem. Børnene har ophold hos en godkendt spædbarnsplejefamilie, som i en tidsbegrænset periode har til opgave at drage omsorg for barnet, knytte kontakt samt observere det. Formålet er at tilvejebringe et solidt grundlag for afgørelse om en hensigtsmæssig varig anbringelse, der tager hensyn til de særlige behov barnet måtte have som konsekvens af at være født typisk i familier med misbrug, psykisk lidelse eller psykisk udviklingshæmning. Når man i Viborg Amt har valgt denne model fremfor anbringelse på døgninstitution, er det ud fra en betragtning om, at barnet har langt bedre mulighed for at opnå tilknytning til en eller få personer, når det bor i en familie fremfor på en institution, hvor dagen vil være præget af mange forskellige mennesker og kontaktbrud uanset, hvordan man tilrettelægger arbejdet. Med udgangspunkt i en række psykologiske teorier og forskningsresultater argumenteres for at har barnet i den tidlige levealder en gang lært tilknytning til et andet menneske, kan det gøre det igen, og dermed er der mulighed for at forebygge problemer for barnet senere i livet, som konsekvens af tidlig følelsesmæssig skade.

Spædbarnsordningen er den eneste af sin art i Danmark, og den har eksisteret i 14 år. Efter som ordningen er organisatorisk forankret som en del af Sabroegårdens Observationsafdeling ved Familiecenter Midt i Skive henholder ordningen sig til de etiske, faglige, juridiske og økonomiske rammer, som ifølge Serviceloven er gældende for døgninstitutionsområdet. Også spædbarnsplejefamilierne er, i de perioder de fungerer som opholdssted, ansat ved Sabroegården, ligesom det er personale herfra, der er overordnet ansvarlig for ordningen og varetager dens praktiske og administrative opgaver.

Siden 1995 har ca. 55 børn været anbragt i spædbarnsplejeordningen. De fleste børn anbringes hos spædbarnsplejefamilien i løbet af de første dage efter fødslen, og de opholder sig typisk i 4-8 måneder. Hovedparten af børnene er tvangsanbragt, ligesom de fleste sager er akut- eller hastesager. Langt de fleste af børnene anbringes i familiepleje efter ophold hos spædbarnsplejefamilien. I den forbindelse er godt halvdelen (57%) af spædbarnsplejefamilierne overgået til varig plejefamilie.

Hvilke faktorer har betydning for en velfungerende spædbarnsplejeordning

Evalueringsens resultater peger på en række faktorer, som synes særlig væsentlige for opretholdelse af en velfungerende spædbarnsplejeordning. Disse opsummeres i det følgende.

- Organisatorisk forankring på Sabroegårdens Observationsafdeling

En væsentlig forudsætning for spædbarnsplejeordningens funktion er dens institutionelle forankring på Sabroegårdens Observationsafdeling. Det betyder dels at medarbejdere og spædbarnsplejefamilier er ansat på samme overenskomstmæssige vilkår som øvrige medarbejdere, og dels at man kan henholde sig til samme etiske, faglige og juridiske rammer. Sabroegården som institution fungerer dermed som garant for den faglighed der leveres, og virker således bl.a. som et sikkerhedsnet rent kvalitetsmæssigt for familiernes indsats. Desuden er der praktiske fordele for såvel forældre som for spædbarnsplejefamilierne, idet de døgnet rundt har mulighed for at kontakte medarbejdere, ligesom anbringelser af børn kan foregå akut døgnet rundt. Endvidere er dette anbringelsesområde sagsmæssigt relativt begrænset, hvorfor det er nødvendigt med en vis fleksibilitet i forhold til personalekapacitet, belægning osv., en fleksibilitet det ville være vanskeligt at opretholde i en mindre organisatorisk enhed.

- Krav til spædbarnsplejefamilier

Den grundliggende opgave for familien er at skabe tryghed for barnet og dermed give det gode betingelser for at skabe tilknytning. Krav til familierne er derfor, at de er velfungerende og har overskud og ro til at indoptage et andet menneske i familien. Kendetegnende for spædbarnsplejefamilierne er, at de har etableret sig i en livsform, hvor hjemmet og familien er centrale omdrejningspunkter og værdier. Det er en livsform som på mange måder indfrier de kvaliteter, der efterspørges hos en velfungerende plejefamilie.

- Supervision og vejledning

Supervision og vejledning til spædbarnsplejefamilierne varetages af spædbarnsteamet. Formålet er at støtte familierne i deres arbejde, og at sikre at arbejdet er fagligt forsvarligt og velfungerende for både spædbarn og familien. Såvel familier som spædbarnsteamet beskriver supervisionen som et helt centralt element i spædbarnsordningen, og familierne fremhæver det som et sikkerhedsnet for dem. Supervisionen er væsentlig navnlig i betragtning af, at der i udvælgelsen af spædbarnsplejefamilier ikke er krav om specifikke

uddannelses- eller erhvervsmæssige baggrunde. Supervisionen fungerer således som en garant for at den indsats familierne leverer er faglig forsvarlig og hensigtsmæssig. Desuden giver det mulighed for at drøfte de problemer arbejdet internt måtte give i familien, og dermed får familien bedre betingelser for at kunne holde til arbejdet. Familierne fremhæver, at for at supervisionen skal fungere efter hensigten, er det meget væsentligt, at der er tale om et åbent, tillidsfuldt og respektfuldt forhold mellem teamet og familien samt at spædbarnsteamet har erfaring.

- Spædbarnsteamet

Spædbarnsteamet er en helt central del af spædbarnsordningens virke. En velfungerende ordning indenfor ovennævnte rammer stiller store krav til spædbarnsteamet fagligt såvel som menneskeligt. Dels skal man kunne udfolde en solid faglighed både lovgivningsmæssigt og i forhold til praktisk og teoretisk pædagogik, da sikkerheden for kvaliteten af den indsats der levers er forankret i de institutionelle rammer. Familierne fremhæver da også betydningen af spædbarnsteamet som en væsentlig faktor for deres mulighed for, at håndtere jobbet på en faglig forsvarlig måde. Dels er der en række menneskelige egenskaber som skal være i orden for at ordningen kan fungere; det skyldes både at arbejdet finder sted i hjemmene hos plejefamilierne, hvorfor man ofte som fagperson vil blive involveret i en række private forhold, og at det generelt er et sårbart og vanskeligt felt at bevæge sig i. Egenskaber som respektfuldhed, evnen til at skabe tillid og åbenhed, rummelighed og fremfor alt menneskelig erfaring fremhæves da også af familierne som væsentlige faktorer i forhold til den støtte de får i arbejdet.

- Tydelig arbejdsdeling

Arbejdsdelingen mellem spædbarnsteamet og spædbarnsplejefamilierne synes hensigtsmæssig. Familiernes opgave er udelukkende barnet, mens spædbarnsteamet har det overordnede behandlingsansvar, herunder kontakt til den myndighedsudøvende kommune, ansvar for forældresamarbejde mv. De problematikker og konflikter der måtte ligge i det felt placeres dermed hos fagpersonerne, mens familierne kan koncentrere sig om barnet, og de bliver dermed ikke en del af eksempelvis konflikter og samarbejdsproblemer med forældre.

Anbefalinger

I det følgende præsenteres en række emner og faktorer, som kan drøftes med henblik på bidrag til udvikling af spædbarnsordningen. Der er i alt fem fokusområder, og de er fremkommet på baggrund af evalueringens resultater samt fremført af de forskellige informanter.

1. Ansættelsesforhold

Spædbarnsplejefamilierne fremhæver især deres ansættelsesforhold som problematiske i forhold til en tilfredsstillende måde at forvalte ordningen på på længere sigt. Familierne er kun ansat i de perioder, de har et barn i pleje samt 14 dage efter afleveringen af barnet. Det er dermed et økonomisk usikkert job og generelt et ustabil ansættelsesforhold, som gøre det vanskeligt for familierne at tilrettelægge deres dagligdag praktisk som økonomisk. Konsekvensen er af familierne som oftest kun fungerer som spædbarnsplejefamilie 1-2 gange, hvilket betyder, at den erfaring der oparbejdes forsvinder meget hurtigt. Endvidere er det formentlig en medvirkende årsag til mange af familiernes ønske om at overgå til varig plejefamilie i kommunalt regi for et af de spædbørn de har haft i midlertidigt i pleje.

Det kan diskuteres om det er hensigtsmæssigt

- at bevare de nuværende ansættelsesforhold; det vil blandt andet betyde, at spædbarnsordningen bør fastholde og udvikle kompensation for dette forhold ved at konstant at opsøge nye spædbarnsplejefamilier samt oparbejde erfaring og faglig kvalitet i tilbuddet, blandt andet gennem supervision og forankring af det faglige ansvar i institutionelt regi
- eller at tilbyde familierne mere stabile ansættelsesvilkår, dvs. ansættelse mellem plejeperioderne, hvor man eksempelvis vil kunne fungere som vikarer såvel administrativt som pædagogisk, evt. i et samarbejde med de kommunale pasningsordninger. Konsekvensen vil være at tilbuddet formentlig vil blive dyrere, men samtidig vil man have mulighed for at fastholde plejefamilier og dermed oparbejde erfaring og udvikling af kompetencer i ordningen.

2. Kommunernes bekymring vedr. udvikling fra midlertidig til varig plejefamilie

Kommunerne giver udtryk for bekymring over en forholdsvis ny udvikling i spædbarnsordningen, nemlig at der er en tendens til at spædbarnsplejefamilierne overgår til varigt opholdssted. Kommunernes begrundelse for denne bekymring er primært af faglig art, idet de anfører, at kriterierne for valg og godkendelse af plejefamilier er forskellige afhængig af om det er en

midlertidig eller en varig foranstaltning. Kommunerne fremhæver her såvel uddannelsesmæssige forhold, personlige forhold som alder, forventninger og planer for fremtiden samt krav til håndtering af jobbet. At der stilles andre krav skyldes, at man ikke har den samme ansvarsfordeling og tætte supervision, som i spædbarnsordningen, hvorfor varige plejefamilier forventes at påtage sig et langt større selvstændigt ansvar. Endvidere stiller det andre krav til familierne såvel som fagligt at skulle håndtere barnets problematikker og udvikling gennem en lang årrække.

Kommunerne mener ikke, at overgang fra midlertidig til varig plejefamilie nødvendigvis er en dårlig idé, men at det afhænger af den enkelte situation. Kommunerne tilkendegiver dermed, at de befinder sig i et dilemma, fordi de på den ene side skal have meget gode argumenter for at afbryde en velfungerende relation mellem spædbarnet og dets opholdsfamilie, og på den anden side at saglige og faglige vurderinger bør ligge til grund for en beslutning, så barnets tarv på længere sigt sikres.

Det kan diskuteres om spædbarnsordningen

- skal fastholde og understrege sit opgavefokus som en midlertidig anbringelsesordning med henblik på tilknytning til barnet og observation af det
- eller skal indarbejde en mulighed for en glidende overgang til varigt opholdssted i visse tilfælde. Konsekvensen er, at der skal stilles andre krav til plejefamiliernes kvalifikationer samt at den kommunale sagsbehandler i højere grad skal inddrages i de enkelte sager, eksempelvis i relation til deltagelse ved tilsyn og supervision, godkendelse af familier mv.

3. Mulighed for uddannelse af spædbarnsplejefamilierne

Såvel spædbarnsteam som spædbarnsplejefamilier efterlyser bedre mulighed for uddannelse af plejefamilierne. Det kan eksempelvis være i form af:

- deltagelse i relevante temadage for Sabroegårdens øvrige personale
- deltagelse i relevante kurser
- erfaringsudveksling mellem mere erfarne og nye spædbarnsplejefamilier.

Det kan diskuteres hvilke konsekvenser en systematisering af uddannelse for spædbarnsfamilierne vil have:

- det vil formentlig bidrage til udvikling af faglighed og kompetence blandt spædbarnsplejefamilierne, men som spædbarnsordningen pt. er organiseret, vil det være en

kompetence, som konstant skal fornyes i betragtning af det forholdsvis store flow af plejefamilier

- uddannelsestiltag vil formentlig kræve ressourcer i forhold til en systematisk organisering af- og information om mulighederne fra spædbarnsteamets side samt evt. organisering af aflastningsmulighed for den enkelte plejeperson til at deltage i sådanne temadage eller forløb.
- muligheden for uddannelse kan eventuelt kompensere for de ustabile ansættelsesforhold, men det kan på den anden side også betyde en forstærkning af udviklingen af spædbarnsplejefamilier, der overgår til varig plejefamilie, fordi man bidrager til at skabe et korps af erfarne og skolede familier

4. Korps af spædbarnsplejefamilier

Spædbarnsteamet finder det ønskeligt at have flere spædbarnsplejefamilier, som står i venteposition til at have et spædbarn i pleje. Normalt har teamet 1-2 familier i venteposition, men teamet vurderer dels at det er i underkanten, da der kan være forhold som forhindrer den enkelte familie i at være til rådighed, dels at det rent fagligt vil være hensigtsmæssigt at have flere familier at kunne vælge imellem, så der er større mulighed for at matche familien til det kendskab, man har til barnets baggrund og historie.

Det kan diskuteres om det er hensigtsmæssigt at etablere et større korps af spædbarnsplejefamilier:

- at have spædbarnsfamilier i venteposition vil formentlig kræve flere ressourcer både til oparbejdelse af et korps af spædbarnsplejefamilier samt til matching af de enkelte familier og spædbarn
- formentlig kræves der mere stabile ansættelsesforhold end de nuværende for at fastholde familierne i en venteposition; det kan derfor være hensigtsmæssigt at overveje konsekvenserne for såvel brug af arbejdskraften mellem plejeperioderne som udvikling af de krav der stilles til spædbarnsplejefamilierne.

5. Stabilt samarbejde vedr. den primære sundhedspleje

Endelig efterlyser enkelte af spædbarnsplejefamilierne et mere stabilt samarbejde indenfor den primære sundhedspleje, eksempelvis tilknytning af få sundhedsplejerske til spædbarnsordningen på tværs af den kommunale forankring. Det begrundes i at arbejdet med

risikobørn er anderledes end med normale børn, og at det derfor kan være hensigtsmæssigt med oparbejdelse af en specialist viden og erfaring.

Det kan diskuteres hvilken betydning samarbejde med et korps af få sundhedsplejersker vil have:

- det er et ønske fra enkelte af spædbarnsplejefamilier samt fra en enkelt kommune at udvikle de beskrivelser der ligger til grund for observationsrapporterne, der bruges som beslutningsgrundlag for den videre foranstaltning for barnet, med henblik på større grad af præcision og nuancering. Muligvis vil et samarbejde med et fast korps af sundhedsplejersker bidrage til at tilgodese dette behov.

Liste over tabeller:

Tabel 1:	Alder ved anbringelse for perioden 2001-2005	side 12
Tabel 2:	Type af anbringelse ved ophør hos spædbarnsordningen	side 14
Tabel 3:	Spædbarnsordningens økonomiske poster år 2005	side 16

Liste over figurer:

Figur 1:	Varighed af ophold hos spædbørnsfamilier	side 13
Figur 2:	Fordeling på anbringelsestyper	side 14
Figur 3:	Fordeling af kommuners brug af spædbarnsordningen 2000-2005	side 15

Referencer

Bowlby, John: "Maternal Care and Mental Health". Report, World Health Organization 1952

Jørgensen, Per Schultz et al.: "Risikobørn. Hvem er de - hvad gør vi ?" Det tværministerielle børneudvalg. Socialministeriet. København 1993

Klein, Melanie: "Misundelse og taknemmelighed". Hans Reitzels Forlag 1990

Kvale, Steinar: "Interview- en introduktion til det kvalitative forskningsinterview". Hans Reitzel 1997.

Spitz, Ren: "The first Years of Life". New York, International Universities Press 1965

Stern, Daniel N.: "Barnets interpersonelle univers. Et psykoanalytisk og udviklings- psykologisk perspektiv". Hans Reitzels Forlag 1991.

Thormann, Inger og Guldborg, Charlotte: "Hånden på hjertet. Omsorg for det lille barn i krise". Hans Reitzels Forlag 1995

Thormann, Inger og Guldborg, Charlotte: "Med hjerte og forstand. De tidlige anbringelser". Hans Reitzels Forlag 2003