

EN TRYK ANBRINGELSE

Forebyggelse af seksuelle overgreb
mod børn og unge

Et inspirationsmateriale



Kolofon

Titel **En tryk anbringelse – forebyggelse af seksuelle overgreb mod børn og unge. Et inspirationsmateriale.**

Servicestyrelsen 2011

Denne publikation indgår i en serie af initiativer, der sætter fokus på forebyggelse af seksuelle overgreb mod børn og unge.

De øvrige publikationer er:

Den professionelle tvivl

Tegn og reaktioner på seksuelle overgreb mod børn og unge. *Et fagligt vejledningsmateriale.*

Servicestyrelsen 2010

Dialogspillet – forebyggelse af seksuelle overgreb mod døgnanbragte børn og unge. Servicestyrelsen 2011

Udviklingshjulet – fokus på forebyggelse af seksuelle overgreb mod døgnanbragte børn og unge.

Servicestyrelsen 2011

Seksuelle overgreb og fysisk/psykisk vold.

Inspirationskatalog til udarbejdelse af beredskab på anbringelsessteder. Servicestyrelsen 2011

Udgiver SISO, Børn- og ungeenheden, Servicestyrelsen
Edisonsvej 18, 1., 5000 Odense C

Copyright SISO og Servicestyrelsen

Layout KreativGrafisk
Tryk Rosendahls A/S
Antal 3.000 stk.


www.siso-boern.dk
www.servicestyrelsen.dk

ISBN 978-87-92743-51-0

Forord	2
1 Introduktion	6
Forebyggelse på anbringelsessteder	7
Hvad er et seksuelt overgreb?	8
Hvad ved vi om seksuelle overgreb og døgnanbragte børn?	9
Døgnanbragte børn og unge med handicap	9
Børn og unge med grænseoverskridende adfærd	10
Tegn og reaktioner på seksuelle overgreb	10
Forebyggelse på tre områder	11
2 Organisatoriske opmærksomhedsområder	14
Fokus på de organisatoriske rammer	15
Eksempel: Fælles værdigrundlag og målsætninger	16
Udarbejdelse af politikker	17
Eksempel: Indholdet i et seksualpolitik – en skabelon	18
Eksempel: Fokus på brugen af sociale medier, mobil og IT	19
Skriftligt beredskab – retningslinjer og procedure	21
Eksempel: Forebyggelse begynder ved jobsamtalen	21
Fysiske rammer og indretning på anbringelsesstedet	24
3 Faglige opmærksomhedsområder	26
Faglig viden om seksualitet og seksuelle overgreb	27
Forebyggelse af seksuelle overgreb som en del af relationsarbejdet	27
Forebyggelse af seksuelle overgreb – eksempler på pædagogiske redskaber	30
Eksempel: Dialog om seksualitet, kropslighed og grænsesætning	30
Eksempel: Genogrammer som pædagogisk metode/redskab	32
Eksempel: Narrativer – livshistoriefortællinger som pædagogisk metode/redskab. ...	33
Eksempel: Eksternalisering som pædagogisk metode/redskab	34
Eksempel: Skærpet opmærksomhed – et fagligt redskab	34
4 Personlige opmærksomhedsområder	36
Personlige reaktioner og barrierer hos fagpersoner	37
Fem dynamikker	37
Eksempel: De tre P´er – professionel – personlig – privat	39
Eksempel: Supervision – refleksion	40
5 Kom godt i gang med forebyggelse	42
Hvad skal en samlet forebyggelsespolitik indeholde?	43
Eksempel: Kom godt i gang – opstartsfasen	43
Implementering	44
6 Her kan du læse mere	46

Forord





Anbringelsessteder ønsker at skabe trygge udviklingsmiljøer for de børn og unge, der af forskellige årsager ikke kan bo hjemme. For alle børn og unge har ret til et liv i tryghed og sikkerhed.

Vi ved imidlertid, at døgnanbragte børn og unge desværre har en øget risiko for at blive udsat for seksuelle overgreb. Det skal vi som voksne gøre alt for at forhindre.

Dette hæfte henvender sig til fagpersoner, der arbejder med børn og unge, der er anbragt uden for hjemmet – på døgninstitution, opholdssted eller i plejefamilie.

Materialet sætter fokus på og giver inspiration til, hvordan man kan forebygge seksuelle overgreb ud fra forskellige indfaldsvinkler, metoder og redskaber – og ikke mindst, hvordan forebyggelsen kan integreres i den daglige pædagogiske praksis.

I materialet findes gode råd til, hvordan man kan sætte rammerne for den forebyggende indsats samt konkrete cases og redskaber, der kan tjene som inspiration til at føre den forebyggende indsats ud i livet.

Inspirationsmaterialet er finansieret af satspuljemidler og er en del af et større projekt, der skal forebygge seksuelle overgreb mod børn og unge anbragt uden for hjemmet.

Ved udarbejdelsen af inspirationsmaterialet har SISO trukket på undersøgelser og egne erfaringer fra konsulentarbejde på anbringelsessteder. Herudover har en arbejdsgruppe, der består af medarbejdere fra anbringelsessteder givet input til materialet via et workshop-forløb. Arbejdsgruppen har aktivt bidraget til publikationen med faglige input, sparring og cases, og der skal lyde en stor tak til dem alle herfor.

SISO 2011

Arbejdsgruppen har bestået af:

Grethe Juhl, Skole- og behandlingshjemmet Undløse, Lene Gamrath, Behandlingsinstitutionen Hald Ege, Claus Bonnevie, Godhavn, Erica Tromp, Behandlingshjemmet Donekrogen, Lisbeth Beltov, terapeut, Jeppe Budde, Børne- og familiehjemmet Bakkevej, Solvejg Ruskjær, Dalgaarden, Hanne Rasmussen, Familieplejecentret, Århus Kommune, Poul Friborg, Behandlingsstedet Tagkærgaard, Per Aarkrog, Elvergården.

1

Introduktion



Børn og unge, der er anbragt uden for hjemmet, er en særlig udsat gruppe med hensyn til seksuelle overgreb. En undersøgelse blandt danske døgninstitutioner viser, at langt de fleste på et tidspunkt har modtaget børn, som inden anbringelsen har været udsat for seksuelle overgreb. En del institutioner har desuden oplevet, at børn og unge har været udsat for seksuelle overgreb under anbringelsen, ofte begået af andre børn og unge på anbringelsesstedet¹. En undersøgelse om børn og unge der er anbragt på socialpædagogiske opholdssteder og i familiepleje viser også en øget risiko for, at børnene har været udsat for seksuelle overgreb før eller under anbringelsen.²

Det kan ske, at børn og unge på et anbringelsessted begår overgreb mod hinanden. Det kan også hændes, at et anbragt barn bliver udsat for overgreb af personer, som barnet møder i skolen, under fritidsaktiviteter eller hos familiemedlemmer på hjemmebesøg. Selv om det er sjældent, kan det også ske, at børn og unge udsættes for overgreb af voksne på anbringelsesstedet.

Via en opmærksom og målrettet indsats kan anbringelsessteder bidrage til at forebygge, at den slags overgreb forekommer, og at der sker en tidlig sporing, hvis der er en formodning om overgreb.

Indsatsen kan samtidig medvirke til at mindske risikoen for, at medarbejdere udsættes for grundløse anklager. Den gode forebyggende indsats forholder sig aktivt og opmærksomt til risikoen for seksuelle overgreb og til behovet for at beskytte medarbejdere mod uretmæssig mistanke. Desuden bidrager den til at understøtte, at døgnanbragte børn og unge får mulighed for at udvikle en sund og alderssvarende seksualitet.

1 Mehlbye (2006)

2 SISO 2007a

Materialets tre dele

Inspirationsmaterialet består af tre dele:

Del 1 – kapitel 1 – præsenterer målgruppen døgnanbragte børn og unge samt den baggrund, den viden og de centrale begreber, der ligger til grund for materialets tilgang til forebyggelse af seksuelle overgreb og skabelsen af trygge udviklingsmiljøer for børnene.

Del 2 – kapitlerne 2, 3 og 4 – giver forslag til, hvordan man kan arbejde med forebyggelse inden for henholdsvis det organisatoriske, det faglige og det personlige område. Kapitlerne præsenterer konkrete måder, der kan bruges til at integrere den forebyggende indsats i det daglige pædagogiske arbejde.

Del 3 – kapitel 5 og 6 – opsummerer væsentlige elementer i en samlet forebyggelsespolitik – og giver forslag til, hvordan man kommer godt i gang med at udarbejde en sådan, og hvor man kan læse mere om emnet.

Forebyggelse på anbringelsessteder

Overordnet er der tre typer anbringelsessteder: Døgninstitutioner, socialpædagogiske opholdssteder og familiepleje. Herudover findes der mere individuelle løsninger som kost- eller efterskole og forskellige former for projekter.

Inspirationsmaterialet henvender sig overordnet set til de tre førstnævnte anbringelsesformer, selv om udviklingsmiljøet og risikoen for seksuelle overgreb varierer.

Især er der stor forskel på, om anbringelsesstedet er en plejefamilie eller en stor døgninstitution. I materialet er der derfor enkelte afsnit, der særligt henvender sig til plejefamilier og tager højde for

nogle af de forhold og dilemmaer, der kan gøre sig gældende der. Disse afsnit er grafisk markeret med

Særligt for plejefamilier

I 2009 var 12.654 børn i Danmark fra 0 – 17 år anbragt uden for hjemmet. 49 pct. af dem var anbragt i en plejefamilie, 24 % på døgninstitution og 17 % på et socialpædagogisk opholdssted³.

Formålet med forebyggelse

Inspirationsmaterialets tilgang til forebyggelse af seksuelle overgreb på anbringelsessteder har to hovedmål

- at forebygge, at børn og unge bliver udsat for seksuelle overgreb, mens de er anbragt, dvs. at reducere antallet af seksuelle overgreb mod døgnbragte børn og unge (primær forebyggelse).
- at sikre en øget afdækning og tidlig opsporing af seksuelle overgreb og herigennem at hindre overgreb (sekundær forebyggelse).

Nogle anbringelsessteder arbejder desuden med en målrettet behandlingsindsats, der skal forebygge og reducere skadevirkninger på børn, der har været udsat for seksuelle overgreb (tertiær forebyggelse). Denne del af forebyggelsen indgår ikke eksplicit i inspirationsmaterialet.

Hvad er et seksuelt overgreb?

Der findes forskellige begreber og udtryk, der i nogen grad anvendes synonymt: Seksuelle overgreb, seksuelt misbrug, seksuelle krænkelser, seksuelt grænseoverskridende handlinger og incest er nogle af de mest benyttede.

³ Ankestyrelsens statistikker. Børn og unge anbragt uden for hjemmet. Kommunale afgørelser, årsstatistik 2009, Ankestyrelsen 2010.

I dette inspirationsmateriale bruges primært betegnelsen seksuelt overgreb, defineret således:

“Der er tale om seksuelt overgreb, når et barn indruges i seksuelle aktiviteter, som barnet ikke kan forstå rækkevidden af, udviklingsmæssigt ikke er parat til og derfor ikke kan give tilladelse til og/eller seksuelle aktiviteter, der overskrider samfundets sociale eller retslige normer”⁴.

Ifølge straffeloven er det strafbart at indgå i seksuelle aktiviteter med personer under 15 år⁵. Ovenstående forholdsvis brede definition omfatter imidlertid også seksuelle overgreb mellem børn og unge under den kriminelle lavalder (14 år).

Den strafferetlige definition af seksuelle overgreb findes i straffelovens kapitel 24, som omhandler forbrydelser mod kønssædeligheden.

Følgende kategorier af handlinger er strafbare:

- Samleje med slægtning i nedadstigende linje eller samleje mellem bror og søster § 210.
- Samleje eller anden kønslig omgængelse med et barn under 15 år – dog 18 år, hvis barnet eller den unge er betroet til undervisning/ opdragelse §§ 222, 223, 224.
- Blufærdighedskrænkelser (blotteri, beføling, beluring, verbal uterlighed) samt optagelse, besiddelse og udbredelse af fotos/ film osv. af person under 18 år, §§ 232, 230, 235.
- Køb af seksuelle ydelser fra personer under 18 år, § 223a.

⁴ Denne definition bygger på Kempe (1978).

⁵ Se fx SISO's inspirationskatalog eller Den Professionelle Tvivl for en beskrivelse af straffelovens bestemmelser på området.

Det kalder på forskellige reaktioner afhængigt af, om der er tale om strafbare seksuelle overgreb eller ej. I forebyggelsesøjemed er det imidlertid ikke afgørende at sondre mellem strafbare og ikke-strafbare seksuelle overgreb. Den forebyggende indsats retter sig mod at forebygge og beskytte børn og unge mod alle former for seksuelle overgreb.

Hvad ved vi om seksuelle overgreb og døgnanbragte børn?

Døgnanbragte børn og unge har en vanskelig livssituation sammenlignet med de fleste andre børn. Størstedelen er vokset op i brudte familier med omsorgssvigt og forældres misbrugsproblemer. Børnene har oplevet flere skoleskift, ligesom en stor del af dem har oplevet vold i hjemmet.

Manglende stabilitet og omsorg fra forældrenes side under opvæksten betyder, at de anbragte børn i særlig grad har behov for omsorg og opmærksomhed. I sig selv kan dette øge deres sårbarhed og risiko for at blive udsat for seksuelle overgreb, der måske begynder som eller forveksles med interesse, varme og omsorg.

Desuden har en del af børnene i opvæksten oplevet grænseoverskridende adfærd fra voksnes side. Det kan medføre, at de ikke kender deres egne grænser særlig godt og har svært ved at sætte grænser i forhold til andre.

Disse vilkår er faktorer, der øger risikoen for seksuelle overgreb.

Fakta

- Døgnanbragte børn og unge har to til tre gange øget risiko for seksuelle overgreb, begået enten før eller under anbringelse⁶. Lidt over halvdelen af de seksuelle overgreb mod døgnanbragte børn er begået af en person som barnet er i familie med (herunder også stedfamilie).⁷
- 80 % af alle døgninstitutioner har modtaget børn og unge, som inden og/eller under anbringelsen har været udsat for seksuelle overgreb⁸.
- På lidt over en fjerdedel af institutionerne er der sket seksuelle overgreb under anbringelsen⁹.
- Det er typisk et andet barn eller ung, der står for de overgreb, der sker under anbringelse på en døgninstitution¹⁰.
- Ca. 70 % af de børn og unge, der udsættes for seksuelle overgreb, er piger, og ca. 30 % er drenge. Gennemsnitsalderen for første overgreb er godt otte år, dog ca. seks år for børn i plejefamilie¹¹.

Døgnanbragte børn og unge med handicap

En del børn og unge med handicap er også døgnanbragt uden for hjemmet.

Børn og unge med handicap er en bred betegnelse, der spænder fra børn med en mindre funktionsnedsættelse, og som klarer sig med enkle former for støtte, til børn med indgribende funktionsnedsættelser og behov for alternativ kommunikation, hjælpemidler, særlig tilrettelagt pleje og omfattende støtte.

6 Se fx Mehlbye (2006) og SISO (2007b)

7 SISO (2007b)

8 Mehlbye (2006)

9 Mehlbye (2006)

10 Mehlbye (2006)

11 SISO (2007b)

Når man ser på gruppen af børn og unge med handicap generelt, er der også her undersøgelser, der peger på, at denne gruppe udgør en særlig sårbar gruppe med hensyn til seksuelle overgreb. Undersøgelser peger på, at de kan have to til tre gange større risiko end andre for at blive udsat for seksuelle overgreb¹².

I inspirationsmaterialet indgår eksempler, som også kan anvendes til døgnanbragte børn og unge med handicap. Desuden henvises til hjemmesiderne www.forebygovergreb.dk og www.projektseksualpolitik.dk, som indeholder viden, inspiration og nyttige redskaber til fagfolk, der arbejder med mennesker med handicap – også specifikt med børn og unge.

Børn og unge med grænseoverskridende adfærd

Undersøgelser peger på, at op mod en tredjedel af alle kendte overgreb bliver begået af en person under 18 år¹³.

Børn og unge med seksuelt grænseoverskridende adfærd udviser ofte tegn på bekymrende adfærd i længere tid, inden de begår den grænseoverskridende og krænkende handling. Det har derfor stor betydning for den forebyggende indsats over for disse børn og unge, at fagpersoner opfanger signalerne og reagerer, når de møder en bekymrende adfærd.

Den forebyggende indsats retter sig både mod at beskytte børn og unge mod at begå seksuelle overgreb mod andre og mod at beskytte de børn og unge, der potentielt kan blive udsat for overgrebet.

¹² SISO (2007a)

¹³ Se Lovell (2002) og Strange (2002)

Tegn og reaktioner på seksuelle overgreb

Børn, der udsættes for belastende begivenheder herunder seksuelle overgreb i deres opvækst, reagerer og rammes forskelligt. Reaktionerne afhænger af forskellige faktorer; overgrebets karakter, omfanget af overgreb, barnets alder på overgrebstidspunktet, barnets relation til krænkeren samt dets medfødte ressourcer og netværk.

Ethvert barn vil forsøge at udvikle mestringsstrategier til at komme videre på trods af omsorgssvigt og seksuelle overgreb. I barnets møde med anbringelsesstedet vil dets tillærte mestringsstrategier, tilknytnings- og relationsmønstre komme til udtryk og afspejle de forventninger til voksne, som har været realistiske for barnet i dets hjemlige opvækstmiljø.

I det faglige vejledningsmateriale *Den professionelle tvivl – om tegn og reaktioner på seksuelle overgreb*, som SISO har udarbejdet, kan du læse mere om, hvilke tegn og reaktioner på seksuelle overgreb, du som fagperson skal være opmærksom på. Den tidlige opsporing af seksuelle overgreb er også vigtig for den forebyggende indsats.

Bestil eller download "*Den Professionelle Tvivl – om tegn og reaktioner på seksuelle overgreb mod børn og unge*" (2010) på www.servicestyrelsen.dk/siso

Forebyggelse på tre områder

Inspirationsmaterialet beskriver en række forebyggende tiltag ud fra tre hovedområder: **Det organisatoriske område (kapitel 2); Det faglige område (kapitel 3)** og **Det personlige område (kapitel 4)**.

I den samlede forebyggende indsats spiller de tre områder tæt sammen, og det er vigtigt at rette blikket mod dem alle i arbejdet med at forebygge seksuelle overgreb. Når de her i materialet beskrives særskilt, er det for at skabe opmærksomhed om, hvilke konkrete indsatser og områder i det forebyggende arbejde, der især er behov for at udvikle.

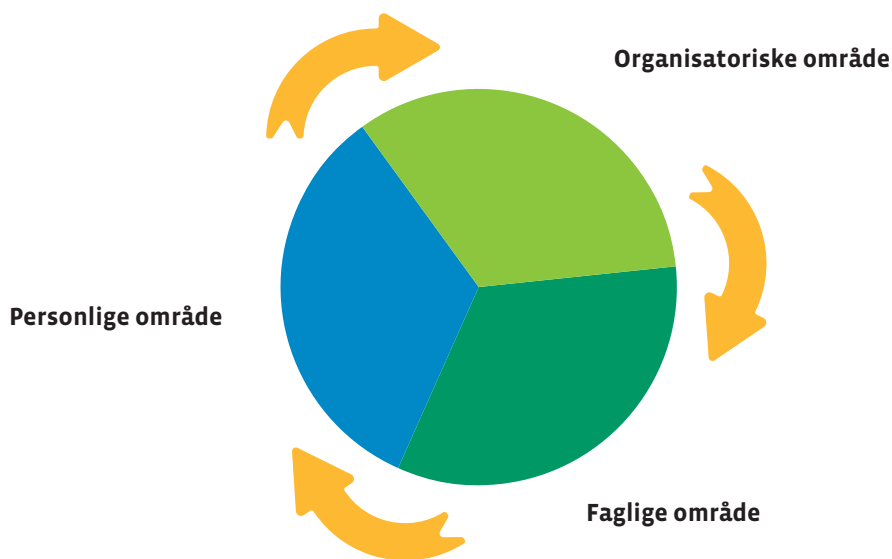
Der kan på det enkelte anbringelsessted være større eller mindre behov for at zoomer særligt ind på et af områderne. Det kan for eksempel være, at man

på et anbringelsessted oplever, at man har rigtig godt fat på de organisatoriske rammer og procedurer vedr. forebyggelse af seksuelle overgreb, men at man har brug for mere inspiration til at opkvalificere sin faglige viden på området og at få denne integreret i det forebyggende arbejde.

Det kan også være tilfældet, at man oplever, at man har den fornødne faglige viden, men at denne ikke er integreret i de organisatoriske rammer og relevante procedurer.

Alternativt kan man opleve, at det især er det personlige område, der er behov for at sætte fokus på. Hvordan rustet man sig som medarbejder/personalegruppe til at arbejde med temaet seksuelle overgreb, så det bedst muligt understøtter en optimal forebyggende indsats?

Forebyggelsens tre fokusområder



I indsatsen for at forebygge seksuelle overgreb er det vigtigt, at der løbende er opmærksomhed på både det organisatoriske, det faglige og det personlige område. Den forebyggende indsats kan bl.a. bestå i at udvikle redskaber og tiltag, der kan understøtte de udfordringer og dilemmaer, der er på de forskellige områder.

Fortællingen ”Nu føler jeg mig kompetent” illustrerer, hvordan de tre fokus-områder spiller tæt sammen i praksis, og hvorfor det er vigtigt, at den samlede forebyggelsesindsats/-politik omfatter alle tre opmærksomhedsområder.

Nu føler jeg mig kompetent!

På en døgninstitution kommer det frem, at et barn har forgrebet sig seksuelt på et andet barn. Socialpædagogen Maja beskriver her den proces, hun og institutionen gennemlever. Hun oplever, at hun går fra ingen erfaring at have med temaet til – via en bearbejdningsproces – at tilegne sig redskaber, så hun føler sig rustet til at håndtere problemstillingen og agere professionelt.

– Da jeg og afdelingen første gang stod over for en episode, hvor et barn havde forgrebet sig seksuelt på et andet barn, blev mange følelser sat i spil. Reaktionen var lige så mange, som der var pædagoger. Vi reagerede med hvert vort følelsesregister. Først var der chokket over, at det var sket. Kunne det være rigtigt? Det var så forfærdeligt, at det nærmest ikke kunne være sandt. Så kom følelserne i forhold til det krænkede barn og det barn, der havde krænket – vrede, sorg, afsky og meget mere blev aktiveret. Dernæst blev vi handlingsorienterede. Hvad gør vi, hvordan gør vi det, hvem taler med hvilket barn, hvem skal kontaktes? Spørgsmålene var mange.

Noget, der fyldte meget for mig, var skyldfølelsen og følelsen af uduelighed. Jeg måtte være verdens værste pædagog. Selvbebrejdelsen, hvilke signaler burde jeg have opfanget, hvilken adfærd skulle jeg have reageret på? Og sidst, – jeg havde ikke været i stand til at passe ordentligt på barnet – en fiasko. Jeg hørte vist mere til på fiskemelsfabrikken. Min umiddelbare reaktion var kravet til mig selv om konstant skærpet opmærksomhed.

Maja fortæller, at flere forhold har haft betydning for den udvikling, der efterfølgende har fundet sted såvel for hende som for institutionen som helhed. Bl.a. blev personalet superviseret af erfarne fagpersoner ganske kort efter episoden. Dette samt det at tale meget og mange gange med kollegaer beskriver Maja som en helingsproces:

– Jeg var ikke alene med mine tanker og følelser, og vi var mange til at håndtere situationen. Dag for dag blev der samlet op: Hvad har vi gjort indtil nu? Har vi fået ny viden? Hvad mangler og hvem har ansvaret for det? Dette blev en del af processen. Vores praksis blev skrevet ned, og vi har efterfølgende gennemarbejdet notaterne og udarbejdet en procedure om, hvordan vi handler i forbindelse med håndtering af en seksuel krænkelse. Dette redskab har senere været omdrejningspunktet, når vi har stået i en lignende situation. Vi har ikke været i tvivl om processen, hvordan der skal handles, hvem der har ansvaret for hvad mm. Det er et redskab, der har stor betydning for at mindske følelsen af magtesløshed og utrygheden i forhold til at gøre noget ”forkert”.

Maja fortæller, at et andet vigtigt skridt på vejen til at skabe et professionelt ståsted har været at formulere et fælles teoretisk udgangspunkt og viden om problemstillingen. Der blev afholdt to interne temadage om seksuelle overgreb for de pædagogiske medarbejdere på behandlingshjemmet, og siden har der været et opfølgende kursus. Faglig viden om seksuelle overgreb og viden om den risiko, der er til stede for, at sådanne overgreb kan forekomme blandt børnene, er således blevet en del af medarbejdernes faglighed.

– Seksuel krænkelse vil altid være en voldsom og følelsesmæssig svær situation at håndtere og handle på. Men med erkendelse af, at risikoen for grænseoverskridende adfærd er et vilkår i det socialpædagogiske felt, og med viden, erfaring, mulighed for bearbejdning og gode redskaber er det muligt at gå fra at opleve sig selv som uduelig til at være kompetent – en professionel aktør!

2

Organisatoriske opmærksomhedsområder

Politikker

Regler

Aftaler

Procedurer

Værdier

Retningslinjer

Normer

Rutiner

Beredskab



EN leder af en døgninstitution fortæller, at man gennem et stykke tid på institutionen undrede sig over, at en 14-årig anbragt pige hver morgen stod meget tidligere op end de andre børn og gik i bad.

- Vi var flere blandt personalet, som havde registreret det, og vi talte om, at det var lidt underligt. En dag sov pigen over sig, hvilket hun reagerede voldsomt på. Hun gik nærmest i panik og nægtede at gå i bad. Senere på dagen havde kontaktpædagogen en lang snak med pigen. Her kom det frem, at pigen på sit tidligere anbringelsessted flere gange var blevet udsat for seksuelle overgreb af en ældre anbragt dreng, når hun var i bad.

Lederen fortæller, at man valgte at tydeliggøre regler og adfærdsnormer i forhold til bad- og toiletsituationer og at ændre den fysiske indretning. Man besluttede at kønsopdele badeværelserne, og man indførte en regel om, at børnene skulle bade alene på badeværelset.

- Vi er hele tiden nødt til at tilpasse vores regler til den aktuelle børnegruppe. Vi havde simpelthen ikke tænkt nok over den fysiske indretning og dens betydning for forebyggelsen af seksuelle overgreb. Vi er efter denne episode blevet meget mere opmærksomme på at tænke de fysiske rammer ind i beskyttelsen af børnene. Vores fokus lå tidligere mere på at matche børnene i alder og udviklingsniveau på de enkelte afdelinger.

En række organisatoriske forhold danner rammen om det pædagogiske arbejde og det hverdagsliv, som udspiller sig på anbringelsesstedet. De organisatoriske rammer kan ses som et styreudvalg for personalet, der understøtter de pædagogiske metoder og bidrager til, at børnene og de unge får ro til at udvikle sig.

Det kan variere meget, hvordan man arbejder med og italesætter de organisatoriske rammer i form af regler, aftaler, normer, traditioner, værdier etc. Nogle steder lægger man måske vægt på at formulere faste regler, der gælder for alle. Andre steder vurderes det måske, at det er mere hensigtsmæssigt at indgå aftaler med enkelte (grupper af) børn eller unge.

Det kan også variere fra situation til situation. Nogle gange kan der være behov for faste nedskrevne procedurer og retningslinjer for, hvordan man skal håndtere en given situation. Andre gange vil der være tale om normer eller værdier, der regulerer en bestemt adfærd eller handling. Nogle anbringelses-

steder lægger vægt på at udarbejde overordnede politikker, andre italesætter måske den fælles praksis på anden vis.

Fokus på de organisatoriske rammer

Værdier, regler, procedurer, politikker og normer bliver til og udfordres løbende gennem dialog. Den gode forebyggelsespolitik baserer sig derfor på og afspejler grundige fælles drøftelser blandt medarbejdere om, hvordan man skaber trygge miljøer, der understøtter, at børn og unge ikke udsættes for seksuelle overgreb.

Man kan indledningsvis sætte fokus på de organisatoriske rammer ved f.eks. at drøfte nedenstående temaer og spørgsmål i en åben dialog. Det er vigtigt at forholde sig nysgerrigt og anerkendende til de synspunkter, der kommer frem. Notér på hvilke områder, der er behov for mere viden eller for at iværksætte handling.

Tema	Eksempel på spørgsmål
<i>Har I et formuleret værdigrundlag?</i>	Hvis ja: Hvordan understøtter de regler, normer og aftaler, I har på anbringelsesstedet, de fælles værdier? Hvordan kobler forebyggelsen af seksuelle overgreb sig til jeres værdigrundlag?
<i>Har I en overordnet politik til forebyggelse af seksuelle overgreb?</i>	Har I en samlet forebyggelsespolitik? Hvis ja, hvad består den af? Er der områder, hvor der er behov for at udvikle yderligere? Er der f.eks. klarhed over, hvordan man skal forholde sig, hvis man får mistanke om overgreb? Er der behov for et skriftligt beredskab? Er der forhold i de fysiske rammer, der øger risikoen for overgreb?
<i>Har I tydelige fælles regler, aftaler og normer, som er væsentlige for forebyggelsen af seksuelle overgreb?</i>	Hvordan er de fælles regler, aftaler og normer beskrevet? Er de formuleret i en skriftlig politik? Hvilke regler, aftaler og normer er relevante, når det drejer sig om forebyggelse af seksuelle overgreb? Skal der f.eks. være fælles regler for, om børn og unge må være kærester? Eller er det noget, der kan laves individuelle aftaler om? Hvilke skrevne og uskrevne regler er der f.eks. i forhold til samværs- og omgangsformer mellem voksne og børn og børnene imellem?
<i>Har I løbende en åben dialog på anbringelsesstedet om, forebyggelsen af seksuelle overgreb?</i>	Hvordan sikrer I, at der løbende er fokus på at italesætte regler, aftaler og normer, som er væsentlige for forebyggelsen af seksuelle overgreb? Har I f.eks. fastsat, hvor ofte og i hvilket regi I vil drøfte disse? Hvordan understøtter I en åben dialogorienteret tilgang i det daglige?
<i>Samler I løbende op på koblingen mellem de fælles værdier, regler og normer og den daglige praksis?</i>	Hvordan er forholdet mellem formelle og uformelle regler? Afspejler den daglige pædagogiske praksis de fælles værdier, regler og normer? Lad evt. konkrete erfaringer og episoder danne grundlag for en fælles diskussion.

Eksempel: Fælles værdigrundlag og målsætninger

En pædagogisk praksis, der hviler på et tydeligt fælles værdigrundlag, kan være et vigtigt element i forebyggelsen af seksuelle overgreb. Formulering af værdigrundlag og målsætninger kan medvirke til at synliggøre, hvilken tilgang og adfærd der skal kendetegne anbringelsesstedet. Værdierne udtryk-

ker, hvad anbringelsesstedet ser som god praksis i arbejdet med børnene og de unge – eksempelvis i forhold til kontakt og relation til børnene og samarbejdet med familien.

Værdierne er en slags grundlæggende leveregler på anbringelsesstedet, og det er vigtigt, at både medarbejdere, samarbejdspartnere (f.eks. sagsbehandlere) samt børnene, de unge og deres familier har kendskab til værdierne.

Eksempel på værdigrundlag

Hvert enkelt barn og ung er et unikt menneske, der har krav på at få netop den kærlighed, omsorg, opmærksomhed, kontakt, opdragelse, stabilitet og behandling, der er afgørende for personlig udfoldelse, udvikling og sundhed. Barnet/den unge har krav på og ret til:

- at kunne vise sine følelser, blive hørt og have ansvar tilpasset udviklingsniveau
- at blive mødt med respekt
- at blive beskyttet
- at få støtte og hjælp til at bearbejde tidligere traumer
- at få støtte og hjælp til nye oplevelser og udfordringer
- at der samarbejdes med forældre og andre nære relationer ud fra barnets behov

Nøgleord

Ansvarlighed
Troværdighed
Menneskelig respekt
Sammenhæng mellem idé og handling.

Eksempel på målsætninger

Vores målsætning er, at:

- være åben og omsorgsfuld over for hvert enkelt barn
- skabe forudsigelighed i hverdagen
- udvikle relevante faglige og sociale færdigheder
- opbygge positive sociale relationer og netværk
- tale med barnet på dets præmisser
- gribe ind over for vold og seksuelle overgreb
- korrigere hensynsløs adfærd og tale blandt børnene

Værdigrundlag og målsætninger kan med fordel bruges i forbindelse med ansættelse af nyt personale. Det kan bruges som udgangspunkt for en drøftelse allerede i ansættelsessamtalen. Det kan også bruges i et introduktionsforløb, så nye medarbejdere bliver bekendt med stedets værdier og får indsigt i, hvordan de afspejler sig i hverdagens praksis – også i forhold til forebyggelsen af seksuelle overgreb. (Læs mere herom nedenfor – under ”Forebyggelsen begynder ved ansættelsessamtalen”).

Når man begynder at interessere sig for, hvordan forebyggelsen af seksuelle overgreb kan kobles sammen med anbringelsesstedets grundlæggende værdier, ændres værdigrundlaget fra at være et papir med smukke ord til et udviklingsværktøj!

Udarbejdelse af politikker

Der kan indgå en eller flere del-politikker i en overordnet forebyggelsespolitik. Det kan f.eks. være en politik for samværs- eller omgangsformer, en særskilt seksualpolitik eller en politik for brugen af sociale medier.

Politikker kan være med til at tydeliggøre rammerne for samvær mellem voksne og børn/unge på anbringelsesstedet samt børnene og de unge imellem – og er derfor et vigtigt forebyggelsestiltag. Politikker kan sætte fokus på normer, situationer og kontekster, der hhv. begrænser og øger risikoen for overgreb. Frem for entydigt at sætte fokus på den enkelte, der har en afvigende eller grænseoverskridende adfærd, er det et vigtigt element i det forebyggende arbejde at erstatte uhensigtsmæssige normer med normer, der fremmer tryghed, respekt og ligeværdighed.

Det kræver drøftelser blandt medarbejdere, der også involverer fokus på holdninger, adfærd, forestillinger, overbevisninger samt indgroede rutiner og handlemåder på anbringelsesstedet.

Dialogspil, der sætter fokus på arbejdet med fælles værdier, normer og holdninger på anbringelsesstedet

Hvordan taler personalet med børn og unge om seksualitet og overgreb og emner, der relaterer sig hertil? Hvilken sprogbrug har personalet og de unge? Hvor går grænsen for upassende sprogbrug? Må en 14-årig pige beholde en dildo, hun har fået i fødselsdagsgave? Må de 11-årige drenge se porno på nettet? Er det i orden at ligge hos børnene, når de skal puttes?

SISO har udviklet *Dialogspillet – forebyggelse af seksuelle overgreb mod døgnanbragte børn og unge*. Spillet har til formål at skabe opmærksomhed og dialog på anbringelsessteder.

Spillet kan anvendes, hvis der er konkret viden eller mistanke om seksuelle overgreb, men det kan også være værdifuldt at spille spillet, selv om der ikke er tale om aktuelle problemstillinger. Spillet kan være med til at forberede anbringelsesstedet på, hvordan man vil håndtere situationen, hvis eller når den opstår. Spillet kan evt. også indgå i arbejdet med at formulere fælles politikker.

Spillet henvender sig til personale på døgninstitutioner og socialpædagogiske opholdssteder samt plejefamilier (særskilte spørgsmål).

Læs mere om Dialogspillet på www.servicestyrelsen.dk/siso

Særligt for plejefamilier

I SISO's undersøgelse fra 2007 påpeger plejefamilier behovet for sparring i forhold til omgangsformer og de særlige hensyn, man skal tage som plejefamilie, når man har et

barn i pleje, som har været udsat for seksuelle overgreb.

Plejefamilierne pointerer, at det kræver en skærpet opmærksomhed mod plejefamiliens egne familienormer for at omgås hinanden og deres hverdagsrutiner. Nogle plejefamilier fortæller f.eks., at de har indført nye regler eller ændret adfærd i forbindelse med toilet- og baderutiner samt normer for fysisk kontakt/berøring i familien. Den usikkerhed, plejefamilierne oplever med hensyn til omgangsformer, drejer sig både om plejebarnets grænser og om frygten for, at nogen fra plejefamilien selv bliver beskyldt for at krænke barnet¹.

Eksempel: En seksualpolitik

En seksualpolitik kan være et hjælpsomt element i en forebyggelsespolitik og en god metode til at sætte fokus på at understøtte børn og unges udvikling af en sund kropslighed, seksualitet og grænsesætning. En seksualpolitik kan ud over anbringelsesstedets værdigrundlag og retningslinjer også omfatte beskrivelsen af den faglige tilgang til de anbragte børn og unges seksualitet.

En seksualpolitik kan være mere eller mindre omfattende, lang eller kort. Det vigtige er, at den er tilpasset anbringelsesstedets virkelighed og tager udgangspunkt i børnene og de unge (målgruppen), medarbejderne og evt. forældre.

En seksualpolitik kan f.eks. indeholde følgende punkter:

Baggrund – en beskrivelse af anbringelsesstedet og de værdier der præger stedet, herunder evt. også det børnesyn og udviklingssyn der arbejdes ud fra.

Formål – beskriv hvad formålet og den fælles målsætning med seksualpolitikken er. Hvordan skal seksualpolitikken bruges? Og hvordan kan den bidrage til at forebygge seksuelle overgreb på anbringelsesstedet?

1 SISO 2007

Målgruppe – beskriv hvem politikken retter sig mod, hvem er omfattet af den?

Definitioner – beskriv hvordan anbringelsesstedet definerer og forstår henholdsvis seksualitet og seksuelt overgreb? Og evt. andre centrale begreber.

Faglig viden om og tilgang til børn og unges seksualitet – beskriv den faglige tilgang til hhv. børn og unges seksualitet og seksuelle overgreb. Beskriv herunder f.eks. pædagogiske metoder, der understøtter, at børnene og de unge udvikler en sund og positiv seksualitet (f.eks. gennem samtaler, vejledning, undervisning mm). Det kan også være en god ide at beskrive fælles normer for sprogbrug, påklædning og samvær mellem voksne og børn og børn og unge indbyrdes.

Strategi for implementering – beskriv hvordan og hvor ofte der skal følges op på den vedtagne politik. Hvordan sikres det at politikken bliver et aktivt redskab i hverdagen?

Henvisning til relevante links og litteratur – hvor kan man som medarbejder læse mere om emnet?

Inddrag forældrene!

Det er vigtigt at informere forældrene og invitere dem til en dialog om anbringelsesstedets tilgang til børnenes og de unges seksualitet. En seksualpolitik kan være et godt redskab til en sådan dialog. Man kan f.eks. tage afsæt i disse fokuspunkter:

- Reflektér på forhånd over og forbered jer på, hvilket sprog I anvender i dialogen med forældre. Hvilke ord og udtryk om seksuelle emner vil I bruge?
- Lav en kortfattet beskrivelse af anbringelsesstedets syn på seksualpolitik, for eksempel et A4-ark eller en lille folder, der er målrettet forældrene.
- Informér forældrene om, hvordan man på anbringelsesstedet underviser eller taler med børnene og de unge om emnet. Fortæl f.eks. at fokus er på at støtte børnene, så de lærer at passe godt på sig selv og kan udvikle en sund og alderssvarende seksualitet. Vær opmærksom på, at god kommunikation kræver tid, tryghed og tillid.

Inddrag børnene og de unge

Det er vigtigt at være opmærksom på, at anbragte børn og unge har ret til omsorg, beskyttelse og medinddragelse, når man i forebyggelsesøjemed udarbejder regler og politikker, der skal de tilgode disse grundlæggende rettigheder.

I kan overveje, hvordan I vil inddrage børnene ud fra disse tre forskellige former for inddragelse:

- **Medindflydelse** – barnet/den unge bliver informeret om relevante forhold, og barnet/den unge får mulighed for at give sin mening til kende og herigennem påvirke beslutninger.
- **Medbestemmelse** – Barnet/den unge er både med til at drøfte og med til at beslutte.
- **Selvbestemmelse** – Barnet/den unge har ret til at bestemme selv og træffe egne beslutninger².

Eksempel: Fokus på brugen af sociale medier, mobil og IT

Internettet og de digitale medier er en verden af muligheder, som børn og unge i dag lever med og i. Webaserede mødesteder er naturlige arenaer for leg, læring, udvikling, information og vedligeholdelse af venskaber. Desværre rummer de sociale medier også risici – som børn og unge dagligt udforsker og udsættes for.

Det er blevet lettere for voksne med seksuel interesse for børn og unge at få kontakt med dem via internettet, f.eks. i chatrum. Derfor er det et vigtigt element i forebyggelsen, at man forholder sig til, hvordan man bedst muligt guider og støtter børnene til at begå sig i den virtuelle verden. Derigennem forebygger og reducerer man risikoen for, at de får ubehagelige oplevelser eller udsættes for seksuelle overgreb.

2 Kildedal "KIA projektet – en Håndbog: KIA: Kvalitet og mål i anbringelsen Karin Kildedal i samarbejde med Københavns Kommune/SOF, LFS, SL,DS, HK og Forstanderklubben/KKE, August 2008

Brugen af de digitale medier har bl.a. betydet, at grænsedragningen mellem privat og offentlig har forandret sig. Unge rundsender f.eks. i stor stil billeder af sig selv eller deres venner via nettet eller mobiltelefoner.

Det rejser nye spørgsmål også til den pædagogiske indsats. Har teknologien skabt nye normer for børn og unges privathed?

For at forebygge mobning, trusler eller overgreb i forbindelse med børn og unges liv med de sociale medier er det en god idé at lave fælles aftaler og regler på anbringelsesstedet. Det kan f.eks. foregå som en tre-ledet proces bestående af dialog, aftale- og regeludvikling samt formidling.

Det er centralt at arbejde med børnenes og de unges viden og holdninger undervejs i processen og at inddrage deres egne oplevelser af, hvad der er god adfærd på mobil og internet.

På en døgninstitution har man f.eks. valgt at støtte de unges ønsker om at have en Facebook-profil på denne måde:

Når et barn, der er fyldt 13 år, gerne vil oprette en profil på Facebook, får de hjælp til det. Vi snakker så med barnet om, hvordan man er på Facebook, hvad der skrives og ikke skrives. Vores hus har oprettet en gruppe på Facebook, som barnet opfordres til at være med i, så der er mulighed for at se og guide barnet i at være på nettet.

Tilrettelæg et forløb, der inddrager børnene og de unge

Har jeres anbringelsessted en formuleret politik for brugen af sociale medier? Har børnene og de unge været inddraget i udviklingen af regler og politik på området? Er forældrene informeret om eventuelle regler og politikker?

Hvis ikke, kan I gennemføre en proces, der sætter fokus på børnenes og de unges brug af sociale medier og mobil ud fra følgende tre faser:

- Dialog med børnene og de unge
- Udvikling af regler og aftaler for brug af sociale medier
- Formidling af de fælles aftaler til børn, forældre og medarbejdere.

Tilrettelæg forløbet, så I inddrager børnene og de unge mest muligt. Lad dem komme med eksempler på hhv. gode og negative oplevelser og input til en forebyggende adfærd.

På hjemmesiden www.sikkerchat.dk kan man læse mere og hente nyttige redskaber til, hvordan man kan arbejde med temaet børn og unges sociale liv på nettet. Man kan bl.a. via et plakatværktøj layoute sine egne regler og aftaler i plakatform.

Skriftligt beredskab – retningslinjer og procedure

Et skriftligt beredskab kan være en god metode til at beskrive de procedurer og retningslinjer, der gælder, når der opstår mistanke eller viden om, at et barn har været udsat for seksuelt overgreb. Et beredskab kan bidrage til, at I iværksætter de rigtige handlinger på det rigtige tidspunkt. Dermed sikrer I, at såvel de døgnanbragte børn og unge som medarbejderne får den fornødne støtte og hjælp, hvis der foreligger en mistanke. Et beredskab beskriver bl.a. ledelsens og medarbejderens rolle, opgave og kompetence i forbindelse med en mistanke om overgreb – samt hvilke relevante fagpersoner og – sektorer, der skal samarbejdes med – og hvornår.

Inspirationskatalog til udarbejdelse af beredskab på anbringelsessteder

SISO har udarbejdet et inspirationskatalog *Seksuelle overgreb og fysisk/psykisk vold. Inspirationskatalog til udarbejdelse af beredskab på anbringelsessteder.*

Ved hjælp af cases og dilemmaer inspirerer kataloget blandt andet til faglige debatter, som kan indgå i arbejdet med at udarbejde et skriftligt beredskab. Inspirationskataloget rummer desuden tjeklister og beskrivelse af centrale begreber og jura på området.

Læs mere og bestil eller download inspirationskataloget på www.servicestyrelsen.dk/iso

Udarbejdelsen af skriftlige retningslinjer og procedurer har betydning for den forebyggende indsats herunder den tidlige opsporing. Som det fremgår af Majas fortælling i indledningen til dette kapitel, er der en tæt kobling mellem gode procedurer og det forebyggende arbejde.

Det giver ro for medarbejdere at vide, at der er styr på procedurerne, hvis der sker seksuelle overgreb. Manglende procedurer kan omvendt betyde en til-

bageholdenhed i forhold til at få øje på og reagere på seksuelle overgreb eller mistanke herom.

Eksempel: Forebyggelse begynder ved jobsamtalen

Ansættelse af nye medarbejdere er et vigtigt fokusområde i den samlede forebyggende indsats. Den forebyggende indsats består her i at ansætte medarbejdere, der kan leve op til anbringelsesstedets værdigrundlag og politikker. Dermed undgår man – eller nedsætter risikoen for – at ansætte personer, der har seksuel interesse i børn og unge eller på anden vis har en uhensigtsmæssig tilgang til grænsesætning og samværsformer.

Drøft normer og omgangsformer under ansættelsessamtalen

Ved at drøfte spørgsmål om omgangsformer, grænsesætning og grænseoverskridende adfærd ved ansættelsessamtalen signalerer man tydeligt til en eventuel kommende kollega, at disse spørgsmål er nogle, man forholder sig åbent og reflekteret til og løbende har et fagligt fokus på.

Dermed tydeliggøres, at medarbejderne skal indgå i dialog og refleksion om disse temaer og om børn og unges seksualitet generelt. Som medarbejder må man også være indstillet på at reflektere over og svare på spørgsmål om sin egen pædagogiske praksis i relation hertil. Drøftelsen af og information om pædagogisk praksis og normer i ansættelsessamtalen giver samtidig ansøgeren mulighed for at vurdere, om vedkommende kan passe ind i stedets kultur og omgangstone.

Det er vigtigt at overveje på forhånd, hvilke spørgsmål man ønsker, at ansøgere forholder sig til under samtalen. Det er også vigtigt at overveje, hvem der skal deltage i ansættelsessamtalen. Alle, der deltager, skal på forhånd sættes ind i de spørgsmål, der skal stilles, samt om årsagen til, at de bliver stillet. Det er vigtigt at tale dette grundigt igennem, inden samtalen finder sted.

Forslag til spørgsmål og opmærksomhedspunkter under en ansættelsessamtale

Under ansættelsessamtalen kan man stille spørgsmål, der handler om grænsesætning mellem voksne og børn og unge på anbringelsesstedet.

Man kan bede ansøgeren om at forholde sig til en eller flere tænkte situationer, som kan indtræffe. Hvordan vil ansøgeren f.eks. håndtere det, hvis et barn eller en ung er seksuelt indladende over for vedkommende? Hvilke former for kropskontakt, mener ansøgeren, er acceptable mellem børn og voksne? Hvad er acceptable, seksuelle lege mellem børn? Hvordan er ansøgerens egne grænser på det område?

Det er vigtigt at vurdere ansøgerens svar. Reflekterer ansøgeren over sin egen rolle i situationen, beskriver han eller hun sin eventuelle tvivl, eller lægges ansvaret over på andre, f.eks. barnet? Har ansøgeren foragtende eller nedgørende udtalelser? Eller får man indtryk af, at ansøgeren i påfaldende grad snakker efter munden og svarer, hvad vedkommende tror, spørgeren gerne vil høre?

Et andet område, man kan spørge ind til, er, hvilken kontakt til børn og unge ansøgeren har via fritidsinteresser eller andet. Hvor meget fylder samvær og kontakt med børn og unge? Hvordan er dette balanceret i forhold til kontakt og samvær med andre voksne³?

Igen er det vigtigt at vurdere svarene. Er ansøgeren betydeligt mere optaget af at fortælle om sig selv end at høre om arbejdsstedet og dets aktiviteter? Efterlader samtalen

det indtryk, at ansøgers tilværelse drejer sig om børn, både i det professionelle liv og i fritiden, og at ansøgeren ikke har et voksenliv sammen med venner eller andre voksne om fælles interesser?

Endelig kan man bede ansøgeren om at forholde sig til en konkret situation, som kan indtræffe. Nedenfor er et eksempel, men find eventuelt selv på situationer, som afspejler hverdagen på jeres anbringelsessted:

Klokken 22.30 er du på vej ind på 14-årige Louises værelse for at sige godnat. Da du banker på døren, siger hun: »Kom ind.« Da du åbner døren ligger Louise uden tøj på sengen. Hvad gør du?

Indhent referencer

Det anbefales, at det er en fast procedure at indhente referencer på ansøgere, som man seriøst overvejer at ansætte. Referencer kan give et indtryk af, om en person i tidligere ansættelser har haft en uacceptabel eller uhensigtsmæssig adfærd i forhold til børn eller unge. Hvis en ansøger modsætter sig, at I indhenter referencer, kan det være en grund til at fravælge vedkommende.

Lovpligtig Børneattest

Det er et lovkrav, at offentlige myndigheder, private virksomheder, idrætsforeninger, organisationer og andre, der skal ansætte eller beskæftige personer, som har en direkte kontakt med børn under 15 år, indhenter en særlig straffeattest, også kaldet Børneattesten.

Gennem Børneattesten får man oplysninger om overtrædelser af straffeloven i forhold til seksuel omgang med børn, børneporno, incest og blufærdighedskrænkelser over for børn. Børneattesten adskiller sig fra de almindelige straffeattester ved, at den, ud over oplysninger fra afgørelsesdelen i Kriminalregisteret, også medtager afgørelser fra efterforskningsdelen.

³ Se fx "Vejledning. Seksuelt misbrug af anbragte børn. Hvordan forebygger vi det og hvad gør vi hvis det sker?" for mere inspiration til spørgsmål, I kan stille under ansættelsessamtalen. LOS 2004

Indhentning af oplysninger fra Det Centrale Kriminalregister kræver skriftligt samtykke fra den person, som oplysningerne vedrører, og man bør skrive i stillingsannoncen, at der ved ansættelse af nye medarbejdere indhentes oplysninger fra registret.

En ren Børneattest er imidlertid ingen garanti. Attesten må derfor ikke blive en sovepude, der medfører, at arbejdsstedet undlader at iværksætte andre tiltag for at forebygge overgreb.

Særligt for plejefamilier

Plejefamilier og straffeattester

Hvad angår plejefamilier, er det kommunen, der indhenter straffeattester fra registret. Det vil sige, at kommunen sikrer, at registret ikke indeholder oplysninger om personer i plejefamilien, der gør dem uegnede til at være plejefamilie. Men hvis *familien* ansætter en person, skal familien selv indhente Børneattest.

I 2008 blev der i alt udleveret 190.985 børneattester til kommende arbejdsgivere. 32 af dem afslørede, at ansøgeren tidligere havde krænket et barn seksuelt. I 2007 drejede det sig om 28 såkaldt positive børneattester ud af 171.515 udleverede.

Få flere oplysninger om børneattester hos Rigspolitiet, Kriminalregisteret på www.politi.dk/da/borgerservice/straffeattest/straffeattester

Gode idéer vedr. ansættelsessamtalen

Før samtalen:

- Forbered ansættelsessamtalen godt, nedskriv evt. eksempler på spørgsmål og situationer vedr. grænser og omgangsformer, som ansøgeren skal forholde sig til og reflektere over. Sørg for, at alle deltagere har en grundig forståelse for spørgsmålene og har drøftet dem, inden samtalen finder sted.

Under samtalen:

- Informér ansøger om pædagogisk praksis, normer for omgangsformer, evt. beredskabsplan mm., så ansøger er opmærksom på, at man har fokus til disse problemstillinger og lægger vægt på en åben og reflekteret tilgang.
- Stil konkrete spørgsmål om grænseoverskridende adfærd og vurdér ansøgers reaktioner og refleksioner. Har personen hensigtsmæssige grænser?

Efter samtalen:

- Indhent referencer på den ansøger, man overvejer at ansætte (kræver samtykke fra ansøger).
- Børneattest, indhent oplysninger fra Det Centrale Kriminalregister (kræver skriftligt samtykke fra ansøgeren).

Informationsforløb for nyansatte

Et sidste tiltag, der er relevant at nævne i forbindelse med ansættelse, er, at forebyggelse af seksuelle overgreb og de hertil hørende politikker og procedurer indgår som et element i det samlede introduktionsforløb for nye medarbejdere.

Fysiske rammer og indretning på anbringelsesstedet

– Vi blev klar over, at overgreb kunne foregå i dagtimerne og aftentimerne nærmest lige foran næsen på os, og ikke om natten, som vi egentlig havde antaget. Overgreb kan finde sted på et værelse, hvor der er to eller flere børn til stede samtidig.

– Vi har derfor indført en regel om, at døren skal stå åben, når børn besøger hinanden på værelserne. Hvis der er en væsentlig aldersforskel mellem to børn, der gerne vil lege/være sammen, foregår samværet i det offentlige rum – f.eks. i stuen eller køkkenet og med en voksen til stede. Børnene må ikke sove sammen på værelserne.

Afdelingsleder på døgninstitution

De fysiske rammer og indretningen af anbringelsesstedet afhænger i sagens natur af, om der er tale om en døgninstitution, et opholdssted eller en plejefamilie, ligesom der også er stor variation inden for de forskellige anbringelsesformer.

Uanset de konkrete forhold er det dog generelt en god idé at se på fysiske rammer og indretning med et forebyggende blik, dels ud fra en række generelle forhold, dels ud fra individuelle behov, som det enkelte barn eller ung måtte have.

Generelle forhold

Med et forebyggende blik kan man som udgangspunkt bl.a. vurdere, om der er områder eller forhold i de fysiske rammer, der i særlig grad muliggør eller øger risikoen for seksuelle overgreb. Erfaringer

peger på, at det f.eks. kan være relevant at se på sove-, bade- og toiletforhold. Ligeledes kan placeringen, indretningen og brugen af fællesrum og private rum give anledning til overvejelse.

Et overordnet dilemma, som anbringelsesstedet skal forholde sig til, er vægtningen mellem på den ene side åbenhed, synlighed og overvågning i de fysiske rammer og på den anden side børnenes og de unges ret til et privatliv.

Generelle forhold I kan overveje vedr. fysiske rammer

Findes der kendte områder på anbringelsesstedet, som muliggør eller øger risikoen for seksuelle overgreb?

Er der lukkede områder eller rum, som kræver særlig bevågenhed fra personalets side? Skal der formuleres særlige regler for brugen af disse områder?

Må børnene sove hos hinanden på værelserne? Skal toiletterne være køns-opdelte? Må flere børn være på badeværelset samtidig?

Individuelle forhold

Det kan være individuelle forhold, problemstillinger og behov hos det enkelte barn eller den unge, som kræver individuelle løsninger.

Hvis der for eksempel er tale om et barn med svage interpersonelle grænser eller et barn, der har en udadreagerende adfærd, herunder seksuelt grænseoverskridende adfærd, kan det være nødvendigt at være særlig opmærksom på de fysiske rammer. For nogle børn og unge kan den fysiske tæthed til de andre børn eller trange pladsforhold være en særlig udfordring. Får barnet mere plads eller øget fysisk afstand til de andre børn, kan det i sig selv bidrage til at reducere risikoen for grænseoverskridende adfærd.

Individuelle forhold I kan overveje vedr. fysiske rammer:

- I forhold til et barn der har været udsat for seksuelle overgreb

Er der fysiske steder eller situationer, som kræver særlig opmærksomhed eller hensyn, fordi de minder barnet om tidligere overgreb, f.eks. film- og hyggeaftener i sofaen, badesituationer osv.

Må døren være lukket, når barnet leger med en kammerat på værelset? Hvor og hos hvem konkret kan barnet hente hjælp, hvis det oplever sig i risiko for at blive udsat for seksuelle overgreb? Er der behov for særlige forholdsregler?

- I forhold til et barn der har en seksuelt grænseoverskridende adfærd

Hvordan kan man ved hjælp af fysiske rammer og indretning minimere situationer, hvor barnet potentielt kunne udsætte andre børn for seksuelt grænseoverskridende adfærd?

Kan der træffes forholdsregler i de fysiske rammer, der kan beskytte barnet mod (uberettiget) mistanke?

– I hverdagen afgrænser vi fysisk nogle af de unge for at forebygge krænkelse. Jesper har værelse i den ene ende af huset og kommer ikke i den ende af huset, hvor de yngre børn bor. Hvis han er sammen med andre børn og unge, foregår det i fællesrummet eller sammen med en voksen. Hvis han er ude at køre f.eks. mooncar er der tydelige grænser for, hvor han må køre. Ikke ved vinduer og badeværelset i den ende af huset, hvor de små børn bor.

Særligt for plejefamilier

En plejefamilie har et søskendepar boede, der begge har været udsat for seksuelle overgreb og har en seksualiseret adfærd over for hinanden. Plejemor fortæller, at det har været nødvendigt at skabe fysisk afstand mellem børnenes værelser:

– Pigens forhold til broderen var så seksualiseret på et tidspunkt, at vi var nødt til at rykke hendes værelse ned i stueetagen og hans ovenpå. Når pigen var i bad ovenpå, så gik jeg med op og sad og syede eller lavede noget andet imens (for at overvåge badeværelset)⁴.

Fokus på fysiske rammer – to eksempler

På en døgninstitution ved man, at Jesper på 14 år tidligere har været grænseoverskridende over for andre børn. Bl.a. har han forstyrret en yngre dreng på institutionen under badet og opfordret ham til at sutte hans tissemand. Institutionen har derfor blandt flere tiltag i forhold til Jesper også set på de fysiske rammer.

4 SISO 2007

3

Faglige opmærksomheds- områder



Viden

Relationsarbejde

Dialog

Genogram

Livshistorie

Kompetence-
udvikling

Eksternalisering

PÅ en døgninstitution har der været en situation, hvor et anbragt barn har udsat et andet barn på institutionen for seksuelle overgreb. Lederen af døgninstitutionen fortæller, hvordan de efterfølgende har arbejdet med at tilføre institutionens personale faglig viden og redskaber i det daglige pædagogiske arbejde med temaet seksuelle overgreb.

– Vi har udarbejdet en handleplan og afholdt temadage. Medarbejderne bliver ikke berøringsangste, hvis der foregår ”noget” børnene i mellem, men de tager deres tvivl op og drøfter den med henblik på,

at vi bedst muligt får afdækket situationen og taget hånd om den så tidligt som muligt. Når et barn flytter ind på institutionen, hvor vi ved, at mor har været udsat for overgreb, tager vi temaet op f.eks. via vores genogramarbejde med barnet og familien, så vi skærper opmærksomheden på barnets adfærd på dette område. Ved at italesætte seksuelle overgreb samt børns seksualitet på behandlingsmøder og ved at personalet har en viden om overgreb, har vi fået skabt en tryghed, så medarbejderne føler sig rustet til at håndtere såvel en mistanke om samt konkrete overgreb børnene i mellem.

Faglig viden om seksualitet og seksuelle overgreb

Udviklingen af barnlig seksualitet går hånd i hånd med barnets samlede udvikling og personlighedsdannelse. Det lille barn kender ikke på forhånd til seksualitetens betydning, hverken hos sig selv eller hos voksne. Det er de voksne, som drager omsorg for barnet, som er med til at give barnets seksualitet betydning i takt med, at barnets interesse for og udforskning af seksualiteten udvikler sig. De voksne lærer gradvist barnet de sociale spilleregler og omgangsformer i forhold til jævnaldrende, andre børn og voksne¹.

Som anbringelsessted skal man både være klædt på til at vejlede børn og unge til en sund seksualitet (almen opdragelse og omsorg) og til at hjælpe og støtte dem, der har eller er på vej til at udvikle en bekymrende eller måske ligefrem traumatiseret seksualitet (den socialpædagogiske og/eller behandlende indsats). Derfor er det centralt, at man har en faglig viden om overgreb, og hvordan det kan påvirke barnet.

Forebyggelse af seksuelle overgreb bør involvere dialog med og fokus på børn og unge, så de får den fornødne viden og støtte til at lære at sige fra over for overgreb. Men det er i høj grad en opgave for de voksne at beskytte og hjælpe.

Ved at tale med og lære barnet om grænser og empati bliver barnet mindre sårbart i forhold til at blive udsat for seksuelle overgreb – og bedre rustet til at fortælle omgivelserne om det, hvis det sker. Det er centralt for den forebyggende indsats, at de voksne på anbringelsesstedet føler sig fagligt rustet til at tale med børnene og de unge om seksualitet, kærester og følelser.

Forebyggelse af seksuelle overgreb som en del af relationsarbejdet

Der kan være forskellige teoretiske inspirationskilder og pædagogiske tilgange inden for arbejdet med døgnanbragte børn, men et fælles og centralt omdrejningspunkt for det pædagogiske arbejde på anbringelsesstederne er relationsarbejdet. Det er derfor oplagt at tænke forebyggelse af seksuelle overgreb under anbringelsen ind som en integreret del af det relationsarbejdet, som foregår i den daglige pædagogiske praksis.

Såvel i relationsarbejdet som i forebyggelsen er det relevant at se på nedenstående **fire områder**:

- Relationsarbejde i forhold til barnet
- Relationsarbejde i forhold til børnegruppen
- Relationsarbejde i forhold til samarbejde med forældre
- Relationsarbejde i forhold til netværket i øvrigt

1 SISO 2010 og Zeuthen 2009

Relationsarbejde i forhold til barnet

Det er vigtigt at have fokus på den enkelte og det tilknytnings- og relationsmønster, som kendetegner barnet, når man som anbringelsessted skal skabe et sikkert og trygt udviklingsmiljø. Barnets måde at relatere sig til voksne på afspejler de forventninger til voksne, der har været realistiske for barnet i dets liv. Man skal både overveje, hvilke særlige fokusområder, der skal være i forhold til barnet og hvilke professionelle på anbringelsesstedet, der bedst matcher barnets behov. Barnet har behov for mindst en betydningsfuld og fortrolig voksen for at kunne udvikle sine tilknytnings- og relationsmønstre. I relation til forebyggelse af seksuelle overgreb er det væsentligt at se på, om barnet ved hjælp af relationen til en eller flere voksne er i stand til at udvikle nye tilknytnings- og relationsmønstre. Det er også vigtigt at se på, om barnet via relationsarbejdet styrkes i at markere egne grænser og respektere andres. Endelig er det vigtigt at have fokus på, om barnet er i relationer, der udgør en potentiel risiko – enten i forhold til at barnet selv bliver udsat for overgreb eller i forhold til, at barnet kommer til at udvise grænseoverskridende adfærd over for andre.

Relationsarbejde i forhold til børnegruppen

Undersøgelser viser, at børnegruppen og dens betydningsfællesskab på *døgninstitutionen* er et centralt omdrejningspunkt for børnenes udvikling². De stærke kræfter i det betydningsfællesskab, som børnene skaber, medfører en stærk intern samhørighed, men også en markant social positionering og hierarkisering. Undersøgelserne peger på, at det ud fra børnenes perspektiv er forankringen i børnegruppens betydningsfællesskab, som har forrang.

Først når barnet har opnået en nogenlunde stabil og anerkendt position i gruppen, begynder det at give mening for barnet at forholde sig til det pædagogiske formål med anbringelsen og relationen til de voksne på anbringelsesstedet.

Også i relation til forebyggelsen af seksuelle overgreb er det væsentligt at være opmærksom på dynamikkerne i børnegruppen – på godt og ondt.

2 Stokholm (2006), i SFI (2010)

Børnegruppens fællesskab kan være en vigtig integrerende kraft, og samtidig kan de stærke sociale kræfter i gruppen og kampen om den sociale positionering også betyde, at gruppen kan udgøre et miljø, der bidrager til marginalisering og mobning – og overgreb i forskellige afskygninger, herunder seksuelle.

Danske undersøgelser viser, at for børn og unge anbragt i *plejefamilie*³, er relationer under anbringelsen på forskellig vis et vigtigt omdrejningspunkt for børnenes udvikling. En undersøgelse⁴ viser, at anbringelse i plejefamilier ofte gør en positiv forskel for børnene. Relationen til plejeforældrene har afgørende betydning for børnenes velbefindende. Børnene har et stort behov for, at plejeforældrene vedvarende viser dem, at de betyder noget særligt for dem. De biologiske forældre spiller stadig en vigtig rolle på trods af, at de både udgør en bekymring og belastning i de fleste plejebørns liv. I plejefamilier med flere plejebørn ser det ud til, at kontakten til andre plejebørn styrker børnenes selvtillid og har en positiv indflydelse på barnets oplevelse af ensomhed, som er et gennemgående tema for mange.

Relationsarbejde i forhold til forældre

For at sikre et barns udviklingsmuligheder under anbringelsen er det af afgørende betydning, at anbringelsesstedet respekterer og anerkender barnets forældre og inddrager dem i hverdagen på institutionen og i hverdagens beslutninger i det omfang, det kan lade sig gøre.

Det er anbringelsesstedets opgave at drage omsorg for og understøtte barnet i, at der skabes sammenhæng mellem hjemmemiljø (forældre, søskende osv) og anbringelsesmiljøet, så barnet på trods af eventuelle modsætninger mellem miljøerne bliver i stand til at agere i de forskellige arenaer.

Relationsarbejde i forhold til øvrige netværk

Barnets relation til eksempelvis bedsteforældre, skole, fritidsaktiviteter og samarbejdet med den kommunale forvaltning har også stor betydning – og ikke mindst kan det at barnet oplever en sam-

3 SFI (2010)

4 Warming (2005)

menhæng i disse relationer have afgørende betydning for barnet også senere i livet⁵.

Anbringelsessteder kan gøre en aktiv indsats for at bygge bro og skabe kontinuitet mellem barnet livsverdener, og i relation til forebyggelse af seksuelle overgreb kan man bl.a. være opmærksom på såvel

beskyttende som risikofaktorer i barnets øvrige netværk.

Skemaet nedenfor viser nogle af de spørgsmål, der er relevante at stille sig, når det drejer sig om at integrere forebyggelsen af seksuelle overgreb i relationsarbejdet på anbringelsesstedet.

5 Nielsen (2005), SFI (2010)

<p>Relationsarbejde i forhold til barnet</p> <ul style="list-style-type: none"> - Hvem er barnet særligt knyttet til? (før og under anbringelsen) - Hvordan har omsorgen (eller mangel på samme) været for barnet? - Hvilke værdinormer har præget barnets opvækst, og hvordan afspejler det sig hos barnet? - Er barnet i stand til at skelne mellem lyst og ulyst, omsorg og overgreb, frivillighed og tvang samt det at være hhv. aktiv og passiv i relation til andre? - Udviser barnet en seksualiseret adfærd? - Er barnet i stand til at markere sine grænser overfor andre eller er der behov for støtte hertil? - Er barnet i stand til at respektere andres grænsesætning eller er der behov for støtte hertil? 	<p>Relationsarbejde i forhold til børnegruppen</p> <ul style="list-style-type: none"> - Hvilken rolle har barnet i børnegruppen? - Hvordan er det enkelte barn accepteret og respekteret af børnegruppen? - Hvordan er hierarkiet i børnegruppen? - Hvad skal der til for at være accepteret i børnegruppen? - Hvordan kan man som professionel positivt påvirke udviklingen i børnegruppen? - Hvordan beskytter man børnene mod at blive udsat for seksuelt grænseoverskridende adfærd? - Hvordan beskytter man børnene mod at udsætte andre børn for seksuelt grænseoverskridende adfærd? - Hvordan skaber man en kultur, så det bliver legalt at tale åbent om temaet i børnegruppen?
<p>Relationsarbejde i forhold til forældre</p> <ul style="list-style-type: none"> - I hvilke aktiviteter i hverdagen omkring barnet kan forældrene inddrages? - Er forældrene informeret om anbringelsesstedets eventuelle seksualpolitik? - Indgår temaet kropslighed, seksualitet, samværs- og omgangsformer på linje med andre udviklingsområder i behandlingsplaner, som gennemgås med forældrene? - Er barnet under samværsbesøg hos forældrene i risiko for at blive udsat for seksuelle overgreb eller i risiko for at udsætte andre børn for seksuelt grænseoverskridende adfærd? - Er der behov for særlige forholdsregler i relation til samværsbesøg? 	<p>Relationsarbejde i forhold til øvrige netværk</p> <ul style="list-style-type: none"> - Hvordan kan man inddrage barnets øvrige netværk i hverdagen? - Hvordan støtter man barnet i kontakten til f.eks. søskende, bedsteforældre og øvrig familie? - Er der i relation til barnets fritidsaktiviteter behov for særlige opmærksomhedspunkter eller forholdsregler? - Er barnet i relation til det øvrige netværk i risiko for at det udsættes for seksuelle overgreb eller i risiko for at udsætte andre børn for seksuelt grænseoverskridende adfærd? - Er der behov for særlig information fra anbringelsesstedet til øvrigt netværk for at forebygge at barnet udsættes – eller udsætter andre_ for seksuelle overgreb?

Forebyggelse af seksuelle overgreb – eksempler på pædagogiske redskaber

Mange anbringelsessteder er teoretisk inspireret af en systemteoretisk tilgang og nedenfor beskrives en række eksempler på redskaber, som bruges en del steder i afdæknings- og behandlingsarbejdet med børn og unge. Eksemplerne viser, hvordan forebyggelsen af seksuelle overgreb kan tænkes ind i forskellige pædagogiske redskaber.

Eksempel: Dialog om seksualitet, kropslighed og grænsesætning

Fokus på kropslighed og seksualitet i behandlingsplaner

Det er blevet naturligt at tale om seksualitet – om hvor vigtigt det er at kende og respektere egne og andres grænser såvel følelsesmæssigt som fysisk.

På et anbringelsessted er det et fast punkt, når pædagoger skal udarbejde behandlingsoplæg på et barn, at man observerer og beskriver barnets kropslighed og tilgang til egen og andres seksualitet og grænsesætning.

På den måde tænkes dette også ind i de daglige observationer og behandlingstiltag. Anbringelsesstedet forholder sig til emnerne på lige fod med øvrige udviklingsområder hos barnet (herunder sociale kompetencer, kognitiv udvikling, sprog m.m.). Det skærper opmærksomheden på børnenes seksualitet og (seksuelle) adfærd.

At praktisere en åben tilgang til dialog betyder, at medarbejderne på anbringelsesstedet må overveje deres pædagogiske praksis nøje, når et barn eller en ung enten direkte fortæller om seksuelle eller kropslige erfaringer eller har en seksuel adfærd, der er bekymrende, upassende eller grænseoverskridende.

Åbenhed er en vigtig nøgle til dialog med barnet eller den unge. Udgangspunktet er, at medarbej-

deren møder den pågældende tillidsfuldt og rummeligt. Barnet eller den unge må først og fremmest have tillid til, at de nære voksne kan og vil rumme den information, de får betroet uanset indhold.

Det kræver, at medarbejderne er rustet til såvel at håndtere mødet med børn og unges normale seksuelle udvikling og naturlige udforskning af kropslighed og seksualitet som til at håndtere mødet med børn og unge, der har en forstyrret eller traumatiseret seksualitet som følge af overgreb eller anden svigt, de har oplevet i deres opvækst.

– Vi har i vores skole hyppigt seksualundervisning som tema. Børnene spørger også efter det. Det har i undervisningen handlet om at få det ned på jorden og at være ret konkret. Vi fortæller åbent og i børnehøjde, hvad man må og ikke må, og vi er meget konkrete, når det kommer til seksualitet. Blandt andet snakker vi med børnene om, at man godt må røre ved sin tissemand/tissekone, men at man kun gør det, når man er alene f.eks. på sit værelse eller på badeværelset.

Seksualundervisning

I Danmark er det obligatorisk, at elever skal have seksualundervisning fra 0.-9. klasse. Fra 0.-5. klasse handler undervisningen om kroppen, følelser, integritet, grænsesætning, forelskelse, kønsroller og familier, mens undervisningen på 6.-9. klassetrin mere drejer sig om sex, seksualitet, prævention og sexsygdomme.

Seksualundervisning kan være med til at rydde myter og misforståelser af vejen og skabe øget forståelse mellem børnene/de unge. Det kan være en god idé at supplere undervisningen i skolen med opfølgning på anbringelsesstedet, evt. med oplægsholdere udefra. Der findes mange forskellige tilbud rundt om i Danmark, der tilbyder at tage rundt og fortælle om forskellige emner, der relaterer sig til unge og seksualitet. Se mere på www.sexogsundhed.dk eller www.bed-reseksualundervisning.dk

Man kan også vælge en mere målrettet tilgang til at skabe rum i det daglige pædagogiske arbejde, hvor børnene og de unge kan tage emner op, der relaterer sig til seksualitet eller til grænseoverskridende oplevelser. Nogle anbringelsessteder har ugentlige **rundbordssamtaler** eller **børnemøder**, hvor man debatterer emner af almen betydning for gruppen.

Børnemøder

En døgninstitution fortæller om deres erfaringer med børnemøder:

– Vi har fået skabt åbenhed i børnegruppen og en tillid til, at man kan sige det til en voksen, hvis man ved eller fornemmer, at der foregår noget ubehageligt over for en selv eller over for andre. Det kan være på alle områder, herunder følelsen af at have fået overskredet sine grænser enten sprogligt, følelsesmæssigt og/eller fysisk. Dette ”rum” er væsentligt for de anbragte børns trivsel.

På børnemøderne har man gennem længere tid snakket ja- og nej-følelser. Man har set film om emnet og læst bøger. Børnene har gennem dette arbejde fået en fornemmelse af, hvad der giver dem en ja- og nej-følelse i maven, og de snakker indbyrdes om dette. På møderne sættes der også fokus på seksuelt grænseoverskridende adfærd. Der tales om, at de, der har en grænseoverskridende adfærd, skal have hjælp til at holde op, og de, der bliver udsat for en sådan adfærd, skal have hjælp til at sige fra.

Til børnemøder er der et fast punkt: *Hvordan har I det med hinanden?* Her spørger den voksne ind til, hvordan det går mellem de børn, hvor der har været tilfælde af grænseoverskridende adfærd: *”Er Søren holdt op med at slå, true eller opfordre til seksuelle lege? Hvad siger du, hvis han gør sådan?”*

Det er døgninstitutionens erfaring, at arbejdet med børnemøderne har resulteret i stor åbenhed i børnegruppen, og at børnene hurtigere end tidligere går til de voksne, hvis de oplever noget grænseoverskridende:

– Børnene og de unge er efterhånden gode til at melde sig på banen i forhold til, hvornår og hvordan de føler sig krænkede. Det er sket i takt med, at vi på institutionen er blevet bevidste om, at der sker eller kan ske seksuelle krænkelser, og at det er blevet italesat i børnegruppen.

Den fælles snak er et supplement til den mere individuelle tilgang. Et barn eller en ung kan have behov for en individuel snak, og det skal derfor være muligt at trække sig tilbage på værelset med sin primærpædagog og få talt om tingene i et mere privat eller diskret rum.

Samtalespil skal lære børn om grænser, empati og seksualitet

Fagpersoner efterlyser ofte materiale til brug for det pædagogiske arbejde med at lære børn om grænsesætning, empati og seksualitet. Samtalespillet *Spillerum* er et samtaleredskab, der giver børn og unge mulighed for at tale med en voksen om de erfaringer og tanker, som billederne i spillet giver anledning til.

Det kan f.eks. være emner som lyst/ulyst, aktiv/passiv, frivillig/tvang, omsorg/overgreb. Temaerne skal træne barnet i at skelne mellem sig selv og andre, mellem egne behov og andres behov og give barnet en forståelse af, hvorfor det kan være svært at skelne.

Spillerum er blevet til i et samarbejde mellem SISO, Servicestyrelsen og Københavns Universitet. Spillet udvikles af cand. psych. Katrine Zeuthen. I efteråret 2011 vil fagpersoner få mulighed for at blive undervist i brugen af samtaleredskabet.

Læs mere om spillet på www.servicestyrelsen.dk/siso

Eksempel: Genogrammer som pædagogisk metode/redskab

Tegning af et genogram er en metode, hvormed man kan afdække barnets tilknytnings- og relationsmønstre. Den viden, der opnås, kan anvendes, når den behandlingsmæssige og pædagogiske tilgang til barnet og forældrene skal tilrettelægges.

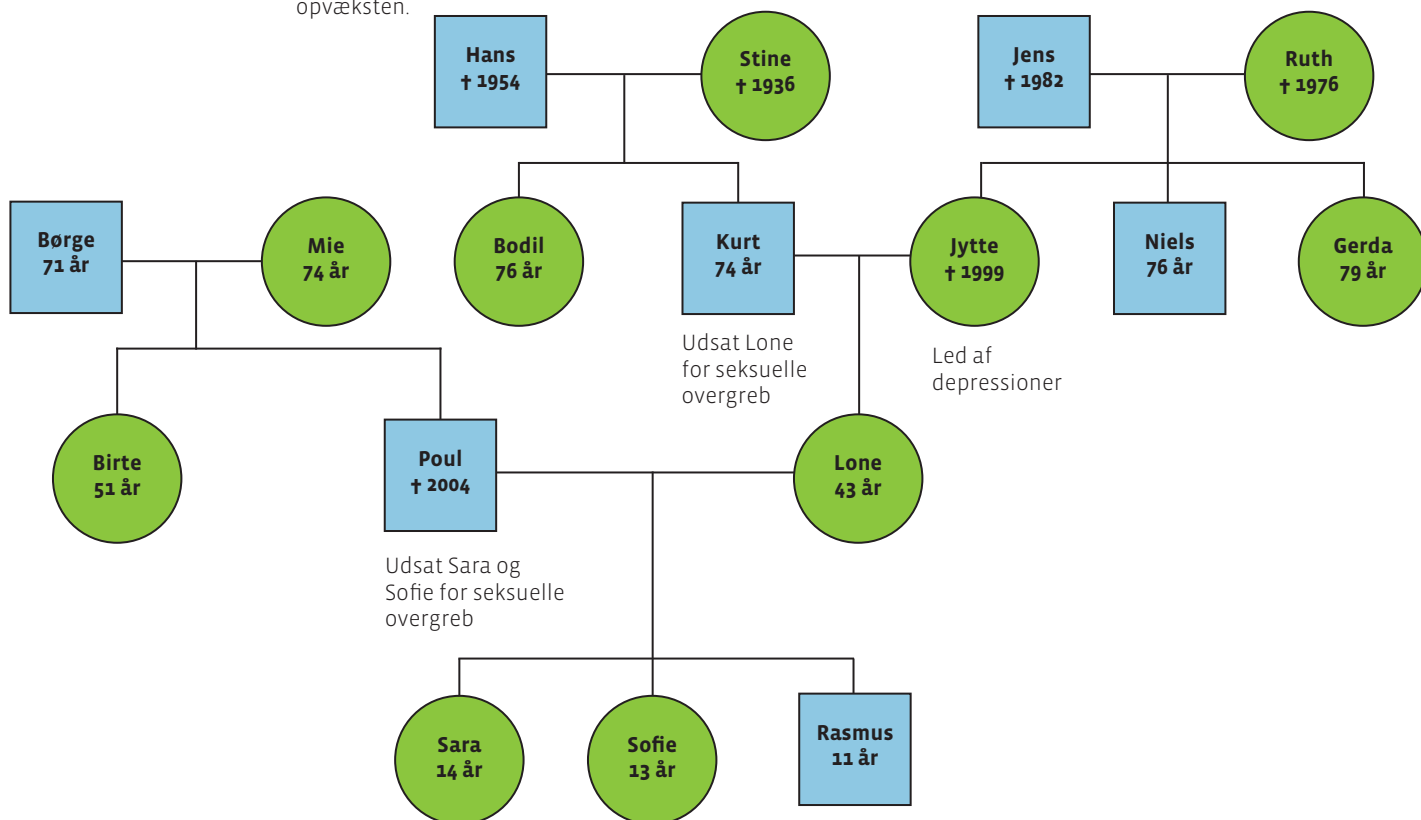
Sammen med barnet og eventuelt forældrene tegnes et genogram/familietræ over tre til fire generationer af familiens og deres forståelse af familiehi-

storien. Der fokuseres på generationernes normer, vaner, værdier, holdninger og psykologiske mønstre.

I opbygningen kan arbejdes med både fortid – nutid – fremtid med henblik på at give barnet og eventuelt familien en forståelse for og indsigt i handlingsmønstre, som måske har været i familien i flere generationer. Det giver barnet og familien en mulighed for at sætte fokus på de styrker og generationsmønstre, de ønsker at videregive, lige som fokus også kan bidrage til at hjælpe barn og forældre med at bryde uhensigtsmæssige mønstre.

Genogram

Alene med børnene efter Stines død. slog Bodil og Kurt under opvæksten.



Eksempel på udarbejdelse af genogram

Søskendeparret Sara og Sofie på hhv. 14 og 13 år er netop blevet anbragt på døgninstitution på baggrund af mistrivsel og tiltagende konflikter i hjemmet hos moderen. Siden faderens død har moderen boet alene med pigerne og deres lillebror.

Sara er gennem det seneste års tid blevet tiltagende præget af indelukkethed og tristhed, og hun har gentagne gange skåret i sig selv. Sofie har været præget af en udadreagerende adfærd, hvor hun har slået på jævnaldrende, og hun har også slået moderen flere gange. Hun opsøger ældre drenge og har allerede været seksuelt aktiv med flere.

Kort efter anbringelsen udarbejder døgninstitutionen i samarbejde med pigerne og moderen et genogram. Under udarbejdelsen fortæller moderen, at hun under sin opvækst blev udsat for seksuelle overgreb af sin far. Moderens fortælling afstedkommer, at Sara og Sofie fortæller om den hemmelighed, som de har gået med i flere år; nemlig at faderen har udsat dem for seksuelle overgreb.

Genogrammet giver pigerne, moderen og anbringelsesstedet indsigt i og forståelse for pigernes vanskeligheder, og det bidrager til en pædagogisk og behandlingsmæssig indsats, der i høj grad tager hensyn til den nye viden.

Eksempel: Narrativer – livshistoriefortællinger som pædagogisk metode/redskab

Mange anbragte børn har gennem opvæksten oplevet brud i forhold til relationer. Omsorgssvigt og mangel på kontinuitet kan have præget deres liv. Konsekvenserne kan være, at de kan have en oplevelse af deres liv som fragmenteret og uden tydelig sammenhæng og mening.

Livshistoriefortællinger bygger dels på idéen om, at barnet har mange versioner af historier at fortælle, dels at det ved hjælp af disse fortællinger får genskabt sin livshistorie. Fortællingerne bidrager desuden til at skabe sammenhæng mellem fortid, nutid og fremtid – herunder i relation til biologiske forældre, plejeforældre og eller anbringelsessted. Livshistoriefortælling kan bidrage til at styrke barnets selvværdsfølelse og identitet.

En livshistoriefortælling tager udgangspunkt i barnets narrative konstruktioner og fortællinger som sammenhængende handlingsforløb over tid med en begyndelse, midte og slutning.

Hovedpersonen er barnet, der fortæller om sit liv på baggrund af det, som han eller hun husker; f.eks. betydningsfulde relationer og begivenheder, værdier samt livssyn.

I relation til at forebygge seksuelle overgreb vil temaer som omsorg, nærhed, kropslighed og seksualitet samt eventuelle erfaringer med seksuelle overgreb være relevante at spørge ind til.

På et socialpædagogisk opholdssted har man erfaringer med, hvordan arbejdet med et barns livshistorie kan bidrage til at give barnet indsigt i sit liv før anbringelsen og frem til i dag.

- Ved at kende sin fortid fik hun værktøjer til at takle sin nutid, og derved blev der åbnet muligheder for fremtiden. At kende sin historie og vide, hvad der er hændt hvornår og gerne hvorfor, giver vished. En vished, som giver ro og tryghed og forståelse af sin situation⁶.

6 SISO 2007

Eksempel: Eksternalisering som pædagogisk metode/redskab

Et andet anvendt redskab i det pædagogiske arbejde med børn og unge er brugen af eksternalisering⁷. Eksternalisering bygger på idéen om at se på problemet som en selvstændig størrelse adskilt fra personen.

Problemet ses som et selvstændigt objekt med egne intentioner, som man kan forholde sig til og gøre noget ved. Problemet har så at sige fået magten over personens liv, og det handler om, hvordan personen kan vinde magten tilbage. Fokus rettes mod hvad og hvordan, problemet har eller har haft indflydelse.

Eksternalisering kan desuden anvendes som redskab i forhold til at forebygge børns seksuelt grænseoverskridende adfærd over for andre børn på anbringelsessteder.

Et anbringelsessted fortæller, at en dreng flere gange har udvist seksuelt grænseoverskridende adfærd over for de andre børn. I dialog med personalet beskrev drengen sin adfærd som en dum trolde, der nogle gange bestemte over ham. På spørgsmålet om hvad der kunne hjælpe ham til at blive stærk nok til at overvinde trolden (problemet), svarede drengen, at trolden ikke kom, når den kunne ses af en voksen. Via øget voksentilstedeværelse gendandt drengen dermed den nødvendige kontrol, så han ikke længere udviste grænseoverskridende adfærd over for de andre børn.

Eksempel: Skærpet opmærksomhed – et fagligt redskab

Som det fremgår af Majas fortælling i slutningen af kapitel 1, afstedkommer det mange svært håndterbare følelser, når et barn på et anbringelsessted udsætter et andet barn for en seksuelt grænseoverskridende adfærd. Som en forståelig og menneske-

lig reaktion herpå kan der opstå et øget behov for skærpet opmærksomhed.

Nedenstående figur kan være et fagligt redskab, der kan bidrage til at balancere den løbende risikovurdering, man nødvendigvis må praktisere.

Opmærksomheds- og sanktionsniveauer



Skærpet opmærksomhed efter tilfælde af seksuelt grænseoverskridende adfærd mellem børn

På en døgninstitution kommer det frem, at Simon på 12 år har udvist en seksuelt grænseoverskridende adfærd over for andre børn på institutionen. Det medfører individuelle aftaler i forhold til drengens omgang med de andre børn.

– Vi har aftalt, at Simon kun leger med de andre børn i fællesrummene og altså ikke på børnenes værelser. På den måde kan vi bedre holde opsyn med legen og beskytte børnene – også Simon så han ikke kommer til at havne i en situation, hvor han er grænseoverskridende

7 White, Michael: *Narrativteori*. København: Hans Reitzels Forlag, 2006

over for de andre. Simon må heller ikke opholde sig alene udenfor sammen med andre børn, uden at der også er en voksen til stede.

På det generelle niveau afstedkommer episoden, at man indgår en aftale, som er gældende for alle børnene:

– Før en legeaftale bliver der snakket med børnene om, hvad deres kommende leg handler om, og hvor legen fysisk foregår. På ude arealet er der begrænsninger i forhold til, hvor mange børn, der må være ude ad gangen, uden at der er en voksen til stede.

Desuden starter Simon i et udredningsforløb hos rådgivningscenteret, som bl.a. fører til, at han begynder i et samtaleforløb. Efter et stykke tid vurderer man i et samarbejde mellem rådgivningscentret og anbringelsesstedet, at der ikke længere er risiko for, at Simon er seksuelt grænseoverskridende over for de andre børn, og man vender derfor tilbage til, at reglerne for Simon er de samme, som gælder for de øvrige.

I forbindelse med indførelse af en skærpet opmærksomhed og nye regler er det vigtigt at informere om og inddrage børnene i, hvorfor disse regler findes. Information og inddragelse skal ske i børnehøjde tilpasset alder og udviklingsniveau, så børnene oplever, at regler og skærpet opmærksomhed sker for at hjælpe dem og ikke på baggrund af mistillid.

Kompetenceudvikling

Når man skal integrere forebyggelse af seksuelle overgreb som et fagligt opmærksomhedsområde, er det vigtigt, at der løbende sker en kompetenceudvikling af medarbejderne. Det skal finde sted på flere måder, bl.a. via:

- Kursus og temadage for samtlige medarbejdere, enten internt på anbringelsesstedet/for en gruppe af plejefamilier eller via eksterne kurser og temadage.

- Etablering af fagligt netværk/specialgruppe på anbringelsesstedet, hvor nogle medarbejdere har til opgave at have særligt fokus på temaet seksuelle overgreb – og tilbyde sparring/coaching til kollegaer.
- Opfølgning på erfaringer fra konkrete forløb med fokus på læring; Hvad har vi lært? Hvad har fungeret godt? Hvad har været vanskeligt? Hvad vil vi gøre næste gang?

Følgende emner kan bl.a. indgå i kompetenceudviklingen:

- Børn og unges seksuelle udvikling.
- Børns tegn og reaktioner på seksuelle overgreb og seksuelt grænseoverskridende adfærd.
- Skadevirkninger for børn, der udsættes for eller udsætter andre børn for seksuelt grænseoverskridende adfærd.
- Børns mestringsstrategier i forhold til seksuelle overgrebserfaringer.
- De lovgivningsmæssige rammer og vilkår.
- Tværfagligt og tværsektorielt samarbejde.

Kursusforløb i forebyggelse af seksuelle overgreb på børn og unge

Servicestyrelsen/SISO udbyder løbende kursusforløb forskellige steder i landet, herunder kurser der særligt henvender sig til medarbejdere på anbringelsessteder. Kurserne giver deltagerne generel viden om seksuelle overgreb mod børn, viden om børns tegn og reaktioner på overgreb samt skadevirkninger. Kurserne har til formål at ruste deltagerne til at kunne støtte børn og unge, der har været eller er i risiko for at blive udsat for seksuelle overgreb eller udsætte andre børn – også børn med handicap – for grænseoverskridende adfærd. Kurset giver også deltagerne mulighed for at arbejde med retningslinjer i forhold til forebyggelse og socialpædagogisk støtte.

Læs mere om de forskellige kursusforløb på www.forebygseksuelleovergreb.dk eller på www.servicestyrelsen.dk/siso og www.cok.dk.

4

Personlige opmærksomhedsområder

Supervision

Refleksion

Holdninger

Professionel

Personlig

Privat



ET anbringelsessted har erfaret, hvordan det udfordrer og stiller særlige krav til medarbejderne, når et barn har været udsat for seksuelle overgreb. For at kunne forstå og støtte barnet bedst muligt, og for som medarbejder at kunne rumme de oplevelser og vanskeligheder, som barnet har oplevet, er supervision et nødvendigt redskab i det pædagogiske arbejde. En medarbejder fortæller:

– Når det drejer sig om seksuelle overgreb, kommer det jo hurtigt til at fylde rigtig meget. Man bliver så fyldt op og får så mange tanker, at man næsten ikke

kan rumme det. Nogen gange oplever vi jo ting på de anbragte børns vegne, som fylder så meget og gør så ondt, at vi er nødt til at have luft for det for at kunne håndtere det professionelt. I forhold til det konkrete barn på vores anbringelsessted kunne vi heller ikke have nået så langt, som vi rent faktisk er nået uden den faste supervision. Det er en kæmpe støtte, at vi ved, at der er nogen, der har den faglige indsigt i lige netop de vanskeligheder. Og så betyder det rigtig meget at blive bekræftet i, at vi gør det rigtige.

Personlige reaktioner og barrierer hos fagpersoner

Medarbejdere på anbringelsessteder bliver påvirkede følelsesmæssigt, når de møder børn og unge, der har været udsat for omsorgssvigt og ikke mindst seksuelle overgreb i deres opvækst. En vigtig del af den forebyggende indsats er derfor, at man som medarbejder er i stand til at registrere og rumme de personlige følelser og reaktioner, der opstår. Kendskab til egne personlige grænser og barrierer er afgørende for en professionel og fagligt kvalificeret indsats og støtte til børnene.

Medarbejderens personlige erfaringer, holdninger, normer og barrierer i forhold til temaet seksuelle overgreb bliver aktiveret, hvis et barn har en seksualiseret adfærd eller udviser andre tegn og reaktioner på, at det har været udsat for seksuelle overgreb. I disse situationer kan medarbejderen opleve at få sine personlige grænser og blufærdighed overskredet, lige som det kan opleves svært at rumme, hvis børn og unge fortæller om seksuelle overgreb.

Fem dynamikker

Som medarbejder bruger man i høj grad sig selv som pædagogisk redskab – og når det gælder arbejdet med at forebygge seksuelle overgreb kan der være god grund til at være særlig opmærksom på –

og reflektere over – personlige reaktioner og barrierer. Hvilke personlige reaktioner kan man registrere hos sig selv i relation til temaet seksuelle overgreb? Er der situationer, hvor disse påvirker den faglige håndtering på en u hensigtsmæssig måde, f.eks. i forbindelse med konkrete episoder på anbringelsesstedet?

Man kan bl.a. være opmærksom på nedenstående fem dynamikker, som kan komme i spil, når der opstår viden eller mistanke om seksuelle overgreb. Dynamikkerne skal ses som udtryk for de processer og reaktioner, der kan opstå hos medarbejdere såvel individuelt som i en personalegruppe.

Ved at være fagligt opmærksom på dynamikkerne og lade dem indgå i den faglige refleksion minimeres risikoen for, at de – ureflekteret – påvirker reaktioner og handlinger på en u hensigtsmæssig måde.

Benægtelse – Det kan simpelthen ikke passe

Det kan være smertefuldt at forholde sig til, at et barn udsættes for seksuelle overgreb. Det er nærliggende at gribe til tanken om, at det simpelthen ikke kan passe, at det nok alligevel ikke foregår. Man skubber tanken fra sig og tænker måske, at ”det er nok slet ikke sket”, ”det kan ikke foregå her hos os, på vores anbringelsessted”, ”det ville Søren aldrig gøre”- hvad enten Søren så er et andet barn på anbringelsesstedet, barnets far, en fodboldtræner eller en kollega.

Normalisering – Sådan er det vel blandt børn og unge i dag

Blandt nogle børn og unge findes særlige grænser og normer for, hvordan man omgås hinanden. Det er normer, som er en del af det at være ung i dag. Hvis man som medarbejder oplever situationer, hvor børn og unge udviser grænseoverskridende eller seksualiserende adfærd, kan man komme i tvivl om, hvorvidt adfærden er en del af en generel ungdomskultur eller et udtryk for noget bekymrende? En nærliggende forklaringsmekanisme kan være udsagn som f.eks. *sådan er det måske at være ung i dag, sådan gør de unge jo i dag, det er en del af deres kultur.*

Når man arbejder med døgnanbragte børn og unge, kan det også ske, at medarbejdernes grænser og normer gradvist flytter sig. Det kan komme til udtryk i udsagn som; *det er jo normalt for de børn og unge, som vi har her.* Med sådanne udsagn kan man utilsigtet bidrage til at normalisere børnenes tegn på seksuelle overgreb eller seksuelt grænseoverskridende adfærd.

Normaliserings-dynamikken kan desuden utilsigtet fungere som en måde, hvorpå man beskytter børnene mod alt for meget fokus på en problematisk adfærd. Normaliseringen kan udspringe af, at man som medarbejder tæt på barnet ikke ønsker at bidrage til at stigmatisere barnet yderligere.

Bagatellisering – Det kunne jo have været værre

Medarbejdere kan også ufrivilligt komme til at bagatellisere en mistanke eller viden om seksuelle overgreb. Det kan være, man tyr til tanken om, at overgrebet ikke er så slemt – i forhold til andre overgreb man har kendskab til og tænker, at *det kunne jo have været meget værre.* Hvis man ureflekteret bagatelliserer det, som barnet har været udsat for eller har udsat et andet barn for, kan det betyde, at ens fokus på barnets perspektiv, behov og situation nedtones.

Hjælpeløshed – Der er ikke noget, jeg kan gøre

Når man som medarbejder møder et barn, der har været udsat for seksuelle overgreb, eller som har udsat andre børn for overgreb – alternativt at der opstår mistanke herom - kan man blive ramt af en følelse af hjælpeløshed. Man kan, ligesom Maja i fortællingen i kapitel 1 - opleve at blive overvældet af følelser af utilstrækkelighed, hjælpeløshed eller uduelighed. Følelserne kan blive så fremherskende, at de påvirker ens evne til på faglig vis at iagttage og analysere de behov eller den adfærd, som barnet har. Det kan også ske, at man projicerer utilstrækkelighedsfølelsen over på sine samarbejdspartnere. Denne dynamik kan komme til udtryk i udsagn som: *Der er ikke noget jeg/vi kan gøre; jeg formår ikke at beskytte barnet godt nok; det har ingen betydning, hvad jeg gør i forhold til barnet. Der sker alligevel ikke noget, hvis jeg underretter til kommunen.*

Dramatisering – Det er forfærdeligt, vi må straks gøre noget

Endelig kan medarbejdere, der involveres i en mistanke eller viden om seksuelle overgreb f.eks. mellem børn på anbringelsesstedet, opleve, at de må handle omgående. Pres fra omverdenen, kollegaer, ledere eller medier kan forstærke processen, ligesom uklarhed over procedurer kan skabe panikagtige reaktioner. I nogle situationer kan det selvfølgelig være relevant at handle hurtigt, for eksempel for at beskytte et barn mod yderligere overgreb, men i det fleste tilfælde vil det være relevant at og hensigtsmæssigt at *skynde sig langsomt* og give sig tid til at undersøge og analysere, hvordan man bedst muligt handler og varetager barnets/børnenes behov.

Eksempel: De tre P'er – professionel – personlig – privat



Privat

Personligt

Professionelt

Børn har brug for omsorg for at kunne udvikle tillid til sig selv og omverdenen. De har brug for voksne, som de kan knytte sig til, og som kan indleve sig i deres følelses- og udviklingsbehov.

Udgangspunktet for det tætte samvær mellem barn og voksne er barnets behov – ikke den voksnes. Som voksen på et anbringelsessted er det vigtigt, at man kan reagere forskelligt i forskellige pædagogiske

situationer, og at man er i stand til at afstemme sine reaktioner og handlinger efter barnets behov og modenhed.

Relationen voksen-barn adskiller sig fra en lang række andre relationer ved at være asymmetrisk. Børn og voksne er ligeværdige, men de er ikke lige. Det er altid den voksne, der har ansvaret – også for at sætte grænser i forhold til barnet og forblive professionel i relationen.

En ansat på et anbringelsessted er først og fremmest fagperson – ikke privat. Dette skal afspejles i sprog, kropsligt udtryk og handling. Som fagperson har man ansvar for, at der er tale om en professionel relation, som bygger på de fælles normer og grænser, der gælder for anbringelsesstedet.

Forslag til spørgsmål i vurderingen af professionel – personlig – privat

- I hvilke situationer er grænsedragningen mellem personlig og privat aktuel på anbringelsesstedet?
- Er det f.eks. ok at invitere børnene/de unge med sig hjem privat? Hvilken risiko kan det afstedkomme? For barnet og for medarbejderen? Vil medarbejdere med forkerte hensigter kunne misbruge denne praksis?

Eksempler på anbringelsessteders balancering af professionel – personlig – privat

En døgninstitution fortæller, at Frederik på 10 år, som det eneste barn på institutionen, ikke kan komme hjem til sine forældre til jul. Forholdene i hjemmet ikke er tilstrækkeligt stabile. På institutionen drøftes, hvorvidt Frederik kan holde jul hos en af medarbejderne. Personalegruppen synes, at det bliver for privat et forum for Frederik og medarbejderen at skulle forholde sig til samtidig med, at det ikke tilgodeser Frederiks behov.

- Vi synes, det er vigtigt, at vores børn så vidt

muligt er sammen med deres familie juleaften. Juleaften er jo noget særligt for børnene. Men for Frederik kan det ikke lade sig gøre at komme hjem. Derfor besluttede vi at invitere Frederiks forældre til at holde jul sammen med ham her på døgninstitutionen, og det gik fint. For Frederik var det vigtigt, at han var sammen med forældrene, og at det foregik i trygge rammer. Vi havde en rigtig hyggelig aften.

En anden døgninstitution fortæller om, hvordan de har løst det for de børn, som ikke har mulighed for at komme på samvær hos deres biologiske familie.

*– Jævnligt har vi børn boende, som af forskellige årsager ikke kan komme på samvær hos deres egen familie. Vi oplever, at det bliver et problem, idet barnet sammenligner sig med de andre børn på institutionen, der som regel er på samvær. Børn, der bor på døgninstitution, har behov for at få en oplevelse af, hvordan det er at være i en familie. Vi har derfor valgt at ansætte **besøgsfamilier** til børn og unge i de tilfælde, hvor barnet ikke selv har en familie, som det kan besøge.*

Det er vigtigt, at medarbejdere forstår at integrere den professionelle og den personlige del, så de fremtræder som fagligt kompetente og samtidig personligt nærværende. Den personlige tilgang giver mulighed for refleksion og selvindsigt og er præget af situationsfornemmelse og indfølelsesevne. Man har øje for at sætte sig i barnets sted – i modsætning til den private tilgang, der ofte er præget af tilfældighed og mere er drevet af medarbejderens egne behov og (ubearbejdede) erfaringer. Det er centralt, at medarbejdere er bevidste om, at den private del fra tid til anden dukker op – særligt i pressede situationer. Derfor efterspørger den gode medarbejder den nødvendige supervision og er hele tiden åben for kritik.

Særligt for plejefamilier

Grænsen mellem professionel – personlig og privat er en nærværende udfordring for plejefamilier. Når et barn anbringes i en plejefamilie, indebærer det, at barnet deltager i plejefamiliens private liv til forskel fra børn anbragt på døgninstitutioner og socialpædagogiske opholdssteder. Som plejefamilie skal man agere professionelt i sit private hjem.

Spørgsmål til refleksion

Hvordan sikrer man en faglig professionel tilgang, og hvor går grænserne mellem at være professionel, personlig og privat i sit eget hjem? Hvordan agerer man professionelt og rummer viden om, at plejebarnet har været udsat for seksuelle overgreb?

Udveksling af erfaringer med andre plejefamilier eller supervision kan være vigtige redskaber til håndtering af disse spørgsmål. Det er vigtigt at finde en passende balance, der sikrer et fokus, der tager udgangspunkt i plejebarnets behov og foregår på plejebarnets præmisser. Samtidig kan erfaringsudvekslingen med andre plejefamilier og supervision også bidrage til at belyse forhold, der kan beskytte plejefamilien mod risikoen for, at

der rejses uretmæssig mistanke om seksuelt grænseoverskridende adfærd over for plejebarnet.

Eksempel: Supervision – refleksion

Forebyggelse af seksuelle overgreb udfordrer medarbejdernes viden, de organisatoriske rammer samt de personlige forudsætninger og barrierer. Supervision er et anvendeligt redskab til fagligt at håndtere de dilemmaer og udfordringer, man som medarbejder møder i sit arbejde med anbragte børn. Supervisionen kan foregå individuelt mellem en plejefamilie/medarbejder og supervisor eller i forhold til en gruppe af medarbejdere på et anbringelsessted.

Supervision adskiller sig fra den daglige udveksling af erfaringer og oplevelser ved at være forpligtende og foregå over en tidsbestemt periode med faste intervaller mellem møderne inden for nogle på forhånd aftalte rammer.

Supervisionen giver medarbejderne mulighed for at italesætte tanker og oplevelser i arbejdet med børnene og de unge. Samtidig giver supervisionen lejlighed til at yde støtte og anerkendelse af de dynamikker, man som plejefamilie, medarbejder og personalegruppe kan blive påvirket af i arbejdet med børnene og de unge. Ved hjælp af faglige drøftelser og refleksioner er supervisionen med til at styrke medarbejdernes faglige viden og skabe overblik over mulige handlevæje i en professionel håndtering.

Gentagne og tilbagevendende møder i supervisorsgruppen øger tilliden og trygheden mellem medarbejderne, hvilket muliggør dybere udforskning af de udfordringer og dilemmaer, der opstår i arbejdet.

Ud over at skabe faglig og personlig udvikling for den enkelte og for gruppen af medarbejdere, kan supervision også bidrage til, at anbringelsesstedets mål og værdigrundlag afspejles i medarbejdernes fælles og individuelle arbejde med børnene.

Eksempel på hvordan supervision kan bruges i det forebyggende arbejde

I forbindelse med indskrivning af en 8-årig pige, Louise, på en døgninstitution fremgår det, at Louise har været udsat for overgreb af et andet barn i en tidligere plejefamilie. Kommunen bevilliger seks supervisioner/konsultationer til personalegruppen. Der afholdes samtaler med Louises mor og gives supervision til anbringelsesstedets psykolog, som på længere sigt skal have Louise i terapi.

– Vi havde det rigtig svært med, at Louise var blevet udsat for overgreb. Hun havde svært ved at mærke egne grænser. I supervisionen fik vi sat ord på vores bekymringer for, om vi kunne beskytte hende godt nok i forhold til de andre børn på vores døgninstitution. I stedet for at blive overvældet af, at det var synd for Louise, fik vi gennem supervisionen øje på nogle redskaber, som gjorde at vi kunne håndtere det professionelt.

Den gode forebyggelse af overgreb på børn tager afsæt i en pædagogisk praksis, hvor der er et fælles værdigrundlag, en pædagogisk målsætning, en synlig leder og et arbejdsklima, der til stadighed lægger vægt på og op til åben refleksion og drøftelse af egen og kollegaers måde at gøre tingene på.

5

Kom godt i gang med forebyggelse

Arbejdsgruppe

Temadag

Kursus

Implementering

Konsulent-
bistand



Erfaringer med at udarbejde en samlet forebyggelsespolitik

– Vi har fået mere fokus på at forebygge grænseoverskridende adfærd og overgreb mellem børnene. Vi havde i forvejen en seksualpolitik, men der var meget, vi som medarbejdere aldrig havde snakket ordentligt om, f.eks. også vores egne rettigheder og beskyttelse i forhold til situationer, der kan misforstås. Det har stor betydning, at vi har fået drøftet normer og beskrevet regler og aftaler og ikke mindst, at vi løbende får relateret disse til den daglige pædagogiske praksis.

Hvad skal en samlet forebyggelsespolitik indeholde?

En samlet politik som kan forebygge seksuelle overgreb og bidrage til at skabe trygge anbringelsesmiljøer kan omfatte flere del-elementer. I dette inspirationsmateriale er der nævnt en række forslag, som kan opsummeres på denne måde:

- Et fælles grundlag for arbejdet med forebyggelse, der har sammenhæng med stedets værdigrundlag og pædagogik.
- Skriftligt beredskab og procedurer, der bl.a. beskriver, hvordan medarbejdere og ledelse skal håndtere en mistanke eller viden om seksuelle overgreb.
- Beskrivelse af anbringelsesstedets faglige tilgang til børn og unges seksualitet, f.eks. i form af en seksualpolitik.
- En fælles – drøftet og nedskrevet – definition af seksuelle overgreb og seksuelt grænseoverskridende adfærd.
- Beskrivelse af fagligt vidensgrundlag – herunder kompetenceudvikling om emnet seksuelle overgreb. Beskrivelse af faglige fokusområder.
- Fælles drøftelse af normer og retningslinjer for omgangs- og samværsformer mellem medarbejdere og børn og unge samt børn og unge imellem.
- Klar og fælles plan/målsætning for hvordan pro-

cedurer om forebyggelse og håndtering af mistanke implementeres.

Nogle af punkterne lægger op til en fælles drøftelse, mens andre indebærer et konkret arbejde, der skal gennemføres.

Udviklingshjul, der sætter fokus på forebyggelse af seksuelle overgreb

SISO har udviklet *Udviklingshjulet – fokus på forebyggelse af seksuelle overgreb mod døgnanbragte børn og unge*. Udviklingshjulet kan bruges til at igangsætte arbejdet med at udarbejde en forebyggelsespolitik. Udviklingshjulet er et enkelt værktøj, der kan bidrage til at afdække, hvor man som anbringelsessted har størst udviklingsbehov i forhold til forebyggelse.

Udviklingshjulet henvender sig til personale på døgninstitutioner og socialpædagogiske opholdssteder samt plejefamilier, der arbejder med børn eller unge, herunder børn og unge med handicap.

Læs mere om Udviklingshjulet på www.servicestyrelsen.dk/siso

Eksempel: Kom godt i gang – opstartsfasen

Det kan være en idé at nedsætte et forebyggelsesudvalg eller en arbejdsgruppe til at igangsætte arbejdet. Udvalget kan bl.a. bestå af medarbejdere, der har deltaget eller får mulighed for at deltage i et kursusforløb om seksuelle overgreb. Udvalget/arbejdsgruppen kan få til opgave at afdække det vidensgrundlag, der er på anbringelsesstedet. Dette er vigtigt for planlægningen af det videre arbejde. Som led i sin afdækning kan arbejdsgruppen bl.a. interviewe leder eller mangeårige medarbejdere om stedets skrevne og uskrevne regler og normer.

Udvalget/arbejdsgruppen kan også søge inspiration udefra, f.eks. ved at invitere oplægsholdere og ved at søge på relevante hjemmesider, fx www.servicestyrelsen.dk/siso eller www.forebygovergreb.dk

Udvalget kan på et senere tidspunkt også få til opgave:

- at planlægge temadage for alle medarbejdere på anbringelsesstedet,
- at udarbejde vejledninger og retningslinjer (herunder også til forældre) – eller planlægge forløb herfor,
- at rådgive og vejlede kolleger i spørgsmål om seksualitet og seksuelle overgreb,
- at rådgive, hvis børn eller unge har seksuelle problemer eller en bekymrende adfærd,
- løbende at holde sig opdateret med hensyn til ny viden og materialer på området, herunder deltage i kurser,

- at indgå i erfaringsnetværk med andre anbringelsessteder.

Implementering

Når anbringelsesstedet har udarbejdet en samlet forebyggelsespolitik eller nye retningslinjer, procedurer eller del-politikker skal disse omsættes til daglig pædagogisk praksis og indarbejdes, så de bliver en levende og aktiv del af anbringelsesstedet arbejde.

Det er en god idé at tænke implementering ind allerede, når arbejdet med at udarbejde en given politik påbegyndes. Nedenstående skema kan anvendes som skabelon i planlægningen af, hvordan arbejdet med at implementere skal foregå på kort og på lang sigt. Der er indsat et eksempel til inspiration.

Indsatsområde	Implementeringstiltag (kort sigt)	Implementerings tiltag (lang sigt)
Kompetenceudvikling om emnet seksuelle overgreb	<ul style="list-style-type: none"> - Der afholdes en temadag om emnet. - To medarbejdere deltager i firedages kursus om temaet seksuelle overgreb. 	<ul style="list-style-type: none"> - Der afsættes tid (f.eks. en formiddag) på et personalemøde fire gange om året, hvor der sættes fokus på emnet og alle opdateres med viden. - De kvartalsvise p-møder med fokus på emnet indskrives i forebyggelsespolitikken - Viden om temaet indgår som fast punkt i introduktionsforløb for nye medarbejdere.

Hvis de udarbejdede politikker skal have den ønskede effekt, skal de være kendte og accepterede af alle på anbringelsesstedet. Det er derfor vigtigt løbende at følge op på, hvorvidt de besluttede implementeringstiltag bliver sat i værk.

Gratis konsulentbistand

SISO tilbyder gratis konsulentbistand, sparring og undervisning til kommuner og anbringelsessteder, der ønsker at udarbejde en forebyggelsespolitik eller et skriftligt beredskab.

Konsulentbistanden tager udgangspunkt i og skræddersys til den enkelte kommune eller døgninstitutions behov og organisering. Læs mere på www.servicestyrelsen.dk/SISO

SISO tilbyder anonym telefonrådgivning til alle faggrupper, der arbejder med børn og unge, hvor der er bekymring, mistanke eller viden om, at et barn bliver udsat for seksuelle overgreb. Telefonrådgivningen henvender sig også til pårørende, forældre, børn og unge.

Læs mere på www.servicestyrelsen.dk/SISO

6

Her kan du læse
mere



- Kempe, Henry C. (1978): *Sexual Abuse, Another Hidden Pediatric Problem: The 1977 C. Anderson Aldrich Lecture*. Pediatrics Vol. 62 No. 3 September.
- Kildedal (2008): *KIA projektet – en Håndbog: KIA: Kvalitet og mål i anbringelsen af Karin Kildedal i samarbejde med Københavns Kommune/SOF, LFS, SL,DS, HK og Forstanderklubben/KKE*.
- Mehlbye, Jill (2006): *Seksuelle overgreb på børn og unge på døgninstitution – omfang og indsats*. Akf forlaget.
- Schwartz, I., Horsdal, M., Iversholt, L. (2003): *Fortællinger fra praksis – om livshistorier og pædagogik*. Hans Reitzels Forlag.
- Sex og Sundhed (2010): *Sex, kærlighed og autisme – inspiration til seksuel undervisning og seksualpolitik*. Sex & Sundhed.
- Sex og Sundhed (2009): *Seksualundervisning – inspiration og metoder*. Sex & Sundhed
- SISO (2011a): *Dialogspillet – forebyggelse af seksuelle overgreb mod døgnanbragte børn og unge*. Servicestyrelsen
- SISO (2011b): *Udviklingshjulet – fokus på forebyggelse af seksuelle overgreb mod døgnanbragte børn og unge*. Servicestyrelsen.
- SISO (2011c): *Seksuelle overgreb og fysisk/psykisk vold. Inspirationskatalog til udarbejdelse af beredskab på anbringelsessteder*. Servicestyrelsen.
- SISO (2010): *Den Professionelle Tvivl. Tegn og reaktioner på seksuelle overgreb mod børn og unge*. Servicestyrelsen.
- SISO og Socialt Udviklingscenter SUS (2007a): *Seksuelle overgreb mod børn og unge med handicap. En kvantitativ og kvalitativ undersøgelse af omfang og karakter af seksuelle overgreb*. Servicestyrelsen.
- SISO (2007b): *Seksuelle overgreb mod børn og unge anbragt uden for hjemmet eller i aflastning. En kvantitativ og kvalitativ undersøgelse af omfang og karakter af seksuelle overgreb*. Servicestyrelsen.
- White, Michael (2006): *Narrativ teori*. København: Hans Reitzels Forlag.
- Zeuthen, Katrine (2009): *”Kærlighed og overlevelse. Barneseksualitet og seksuelle traumer.”* Akademisk Forlag

