



# Vejledning til forældre

– børn med høretab i børnehave

Anne Haven og  
Vibeke Rødsgaard-Mathiesen

## **Vejledning til forældre** – børn med høretab i børnehave

Anne Haven, Vibeke Rødsgaard-Mathiesen og Videnscenter for Hørehandicap

Projektledelse og redaktion: Stine Weiersøe Villadsen  
© Videnscenter for Hørehandicap 2010

1. udgave, 1. oplag

Trykt udgave: ISBN 978-87-90639-44-0

Elektronisk udgave: ISBN 978-87-90639-45-7

Foto: Q'komma

Layout: 4PLUS4

Tryk: Frederiksberg Bogtrykkeri A/S

Vejledningen er udgivet af:

Videnscenter for Hørehandicap

Rymarksvej 1

2900 Hellerup

T 3996 8090

M [videnscenter@hoerehandicap.dk](mailto:videnscenter@hoerehandicap.dk)

W [www.hoerehandicap.dk](http://www.hoerehandicap.dk)

Uddrag, herunder figurer, tabeller, citater, er tilladt med tydelig kildeangivelse.  
Skrifter, som omtaler, anmelder, citerer eller henviser til nærværende publikation,  
bedes tilsendt Videnscenter for Hørehandicap.



# Indhold

## Forord

Videnscenter for Hørehandicap 4

## Indledning

Anne Haven og Vibeke Rødsgaard-Mathiesen 6

## Vejledning

Vi hører med hjernen 8

Teknikafhængig hørelse 11

Sprog 12

Valg af børnehave 14

Trivsel 16

Mestring 18

Børn med særlige behov 20

Faste møder 22

Tovholder 23

Overgange 24

Støj 26

Høretekniske hjælpemidler 27

Mellemøreproblematik 30

Viden om hørelse og høretab 33

## Appendiks

Hørelse 34

Høretab 35

Audiologisk udredning og kontrol 36

Genetisk udredning 37

Audiogram 38

Høretab og andre funktionsnedsættelser 39

Høreapparater og cochlear implantat 40

Lovgrundlag 44

VISO 47

Ordliste 48

Nyttige hjemmesider 52

Referencer 53



## Forord

Dette hæfte er en vejledning i, hvorledes en børnehave kan skabe gode pædagogiske og fysiske rammer for et barn med høretab, så barnets udvikling og trivsel i fællesskabet med de andre børn får så gode betingelser som muligt.

Sundhedsstyrelsen anslår, at der i Danmark hvert år fødes cirka 250 børn med et behandlingskrævende høretab på det ene eller begge ører. Af samtlige børn, der hvert år begynder i et almenpædagogisk dagtilbud, udgør børn med høretab kun en lille del. Derfor kan det være en udfordring for den enkelte børnehave at have opmærksomheden rettet mod de særlige vanskeligheder og behov, et barn med høretab har. Både leder og pædagoger vil formodentlig have brug for specifikke forslag til, hvorledes man skaber gode rammer for et barn, som ikke hører på lige fod med andre børn.

Selv om børn med høretab er en forholdsvis lille børnegruppe i de almenpædagogiske miljøer, er der i løbet af de senere år sket en stigning i antallet. Der er en tydelig tendens til, at børn med høretab af alle sværhedsgrader starter i almindelige børnehaver. I dag ses således både børn med høreapparater og cochlear implantat (CI) i kommunernes almenpædagogiske tilbud. Flere forhold har medvirket til, at selv børn med svære høretab ikke længere kommer i specialbørnehaver. Kommunalreformen, nye muligheder for behandling og diagnosticering af børn med høretab samt idealet i dagtilbudsloven, FN's børnekonvention og Salamanca-erklæringen om alles ret til at blive inkluderet og deltage aktivt i et fællesskab er nok nogle af de væsentligste.

Forfatterne til vejledningen er Anne Haven og Vibeke Rødsgaard-Mathiesen. Begge er talehørekonsulenter med mangeårige erfaringer med vejledning og rådgivning af forældre og professionelle om børn med høretab i børnehave og skole.

Undervejs har en række fagpersoner haft mulighed for at kommentere vejledningens indhold. Vi vil gerne takke talehørepædagog Patricia Egge fra Børneklubben, talehørekoordinator Yvonne Hansen fra PPR, Hillerød Kommune, afdelingsleder Anette Bonde Nielsen fra Center for Høretab, støttepædagog Tina Sonne Steen fra Hvidovre Kommunes støtteteam og pædagog Stine Theilgaard fra Børnehuset Rønbækken i Favrskov Kommune for deres bidrag.

Hæftet er en bearbejdning af *Vejledning til skolen – elever med høretab i folkeskolen* (Videnscenter for Hørehandicap, 2. udgave 2010), så den passer til børn i alderen 3-6 år i dagtilbud (i det følgende betegnet børnehave). Vejledningerne tager afsæt i resultaterne af en interviewundersøgelse blandt børn med høretab, forældre, lærere/pædagoger og talehørekonsulenter (*Børn i medvind og modvind. Hvad kan skolen gøre, for at børn med høretab trives bedst muligt?* Videnscenter for Hørehandicap, 2008).

Videnscenter for Hørehandicap  
August 2010



## Indledning

Børn med høretab er vidt forskellige, også når det gælder høretabets type og omfang. Der er derfor stor forskel på, hvilken indflydelse høretabet har på børnenes udvikling, herunder på sprogtilegnelse og trivsel. Langt de fleste børn vil klare sig godt, når blot der ydes den nødvendige høreomsorg. Andre børn vil have behov for særlig støtte for at få en optimal udvikling.

Alle landets 98 kommuner har en pædagogisk, psykologisk rådgivningsfunktion. Der er dog vidt forskellige måder, hvorpå funktionen er organiseret, ligesom der anvendes meget forskellige betegnelser for den rundt om i landet. Kommunens Borgerservice kan oplyse jer om lokale forhold på området. I denne vejledning har vi valgt at anvende betegnelsen *Pædagogisk Psykologisk Rådgivning (PPR)*, ligesom vi har valgt at anvende betegnelsen *talehørekonsulent* for den høreansvarlige i kommunen.

PPR har kendskab til samtlige børn med høretab i kommunen, idet de audiologiske afdelinger med forældrenes accept fremsender epikriser og audiogrammer hertil. PPR har ofte en central funktion, når omgivelserne skal skabe de vilkår, som erfaringsmæssigt giver medvind for børnene. PPR kan fx inddrages som samarbejdspartnere, når der skal opstilles relevante mål for barnets udvikling og trivsel, da PPR både har specifik viden om børn med særlige behov og erfaring med børns generelle udvikling.

I dag er der med den avancerede høreteknik mulighed for, at stort set alle børn – uanset høretabets størrelse – bliver funktionelt hørende. Selv børn, der tidligere ville have behov for tegnsprogskommunikation, kan i dag få lydlig adgang til verden. Børn med høretab kan lære at lytte og tale og kommer dermed til at følge den samme vej og de samme milepæle, som børn, der hører normalt. Vi ser således i dag en ny generation af småbørn med høretab.

Vi ønsker hverken at problematisere eller bagatellisere de mulige konsekvenser af høretab. Nogle børn har særlige behov, som åbenlyst stiller krav til omgivelserne, men for langt de fleste er høretabet usynligt og høreteknikken så diskret, at den nemt overses. Opmærksomheden på barnet drukner derfor nemt i hverdagens mangfoldighed. Vi har derfor opstillet en række overordnede anbefalinger i forhold til at sikre jeres barns udvikling og trivsel:

- Orienter jer om brugerforeninger inden for høreområdet (se afsnittet "Nyttige hjemmesider").
- Vær åbne om jeres barns høretab.
- Kontakt børnehaven inden jeres barn begynder, så I kan udveksle gensidige forventninger til forløbet.
- Spørg hellere én gang for meget end én gang for lidt, hvis der er noget, I er usikre på eller bekymres over.
- Tro på, at det hele nok skal gå. Andre har trådt stien før jer.

Som forældre har I det grundlæggende ansvar for jeres barn og ansvaret for de valg, I træffer på vegne af jeres barn. For at valgene bliver så kvalificerede som muligt, er det nødvendigt, at I har adgang til saglig vejledning, der rummer aspekter af jeres barns og dermed jeres families *hele* liv. Det drejer sig om viden om høretab, viden om kompensatoriske strategier, eventuelt støttebehov, men også om sociale relationer, sprog og så videre.

Vi håber, at denne vejledning kan give jer faktisk viden og desuden vil blive brugt som inspiration og guide i samarbejdet mellem jer, børnehaven, PPR og eventuelle andre fagpersoner.

Det mest begrænsende, et barn kan udsættes for, er omgivelser, der ikke har tilstrækkeligt høje forventninger til det. Vi håber derfor også, at vejledningen vil danne grundlag for fælles diskussioner og løsninger, som sikrer jeres barn den fremtid, I ønsker for det.

Anne Haven og Vibeke Rødsgaard-Mathiesen  
Talehørekonsulenter, Viborg Kommune  
Juni 2010

## Vi hører med hjernen

Ørene er en vigtig del af det høresystem, der transporterer lyden på dens vej til hjernen. Det er således i hjernen, at lydene bearbejdes og bliver forståelige, og høreområderne udvikles kun ved at blive påvirket af lyde.

Alle typer af høretab kan betragtes som akustiske filtre, der forhindrer det fulde lydbillede i at nå frem til de områder, der registrerer og bearbejder lyd. Uanset om jeres barn har et høretab på grund af problemer med mellemøret eller på grund af en skade i det indre øre, vil det lydindtryk, der når hjernen, være begrænset i forhold til det, et normalt fungerende øre leverer i de auditive områder i hjernen.

Når jeres barn har et høretab, er det vigtigt, at I hjælper med til at få dets "hørejerne" stimuleret mest muligt. Det er i dag muligt for børn med høreapparater og cochlear implantat (CI) at udvikle de auditive områder, så de får en brugbar hørelse og bliver i stand til at udvikle talesprog.

For at kunne udvikle et godt talesprog og sikre en god udtale skal sproglydene være optimalt tilgængelige. Det kan tage tid og kræve en ekstra indsats at indhente den høreerfaring, jeres barn eventuelt er bagud i forhold til normalthørende børn. Målet med høreapparat-/CI-behandlingen er, at en registrering og bearbejdning af sproglydene kan finde sted, og selv de mindste lydige detaljer skelnes. Barnets "hørejerne" skal blive så veludviklet, at den kan danne grundlag for både at kunne forstå og producere sproget.

Jeres barns høreapparater/cochlear implantater er justeret til at kompensere for de lydindtryk, der ellers ikke ville nå barnets auditive områder. Det er derfor vigtigt, at høreapparaterne/cochlear implantaterne bliver brugt – at de sidder på ørerne af jeres barn og ikke ligger i lommen eller på køkkenbordet. Når apparaterne ikke er i anvendelse, eller hvis der er fejl på dem, stimuleres og udvikles barnets "hørejerne" ikke optimalt. Sørg derfor for, at lydtilførslen hurtigst muligt genskabes.



### Anbefalinger

- Hjælp jeres barn til at anvende høreudstyret (høreapparat eller CI) i alle vågne timer, med mindre andet er foreskrevet af lægen.
- Sørg for at jeres barn altid har ekstra batterier med i børnehave, på udflugter, på ferie, hos bedsteforældre og lignende.
- Lav en aftale med børnehaven om, at de informerer jer, hvis de oplever fejl på udstyret.
- Tjek apparaterne dagligt. Lyt til dem gennem hovedtelefoner eller en stetoclip.
- Gør det klart for alle omkring jeres barn, at høreudstyret skal anvendes for at "hørehjernen" udvikles, også i hyggestunder hos fx bedsteforældre.
- Vær ansvarlige for at styre, hvor og hvornår apparaterne eventuelt kan tages af.





## Teknikafhængig hørelse

Hjernen er kun i stand til at modtage optimale lydbilleder fra omverdenen, når apparaterne er tændt, er velfungerende og sidder på ørerne. Der er på den måde tale om en teknikafhængig hørelse.

Normalthørende tænker som regel aldrig over, hvordan høresystemet sikrer os god lyd og sikker taleopfattelse, uanset hvilken situation vi befinder os i. Sådan er det ikke med en teknikafhængig hørelse. Batterier kan løbe tør for strøm, ledninger kan knække, metaldele kan irre, og mikrofoner kan ikke dæmpe fx vindens sus, som et normalt hørende øre kan.

Mange børn vil ikke selv bemærke ændringer i det lydbillede, de får fra deres apparater, og børnene kan derfor risikere at gå rundt med forringet eller slet ingen lyd, indtil en voksen undrer sig over barnets lytteadfærd eller rutinemæssigt tjekker barnets udstyr. Det er derfor vigtigt, at der er et tæt samarbejde mellem barnets omsorgspersoner hjemme og i børnehaven.

### Anbefalinger

- Lær lyden i jeres barns høreudstyr at kende, så I altid kan høre, om det lyder normalt. Anvend en stetoclip eller hovedtelefoner. Spørg på audiologisk afdeling om hjælp til anskaffelse af disse.
- Gør det til en vane at lytte til jeres barns høreudstyr hver dag.
- Hav faste rutiner omkring batteriskift og det øvrige vedligehold.
- Sørg straks for, at udstyret bliver repareret, hvis der er sket ændringer i lyden (svagere, skrattende, skiftende eller slet ingen lyd), og I ikke selv kan løse problemet.
- Aftal på forhånd med jeres kommune, hvordan I skal forholde jer, hvis det bliver nødvendigt at sende høreudstyret til reparation, eller hvis høreudstyret bliver væk.
- Lav en tydelig mærkning på henholdsvis højre og venstre apparat. De er sjældent indstillet ens og må derfor ikke forbyttes.
- Tag jeres barns eventuelle klager om dårlig lyd alvorligt. Der kan være tale om både tekniske og menneskelige fejl. Endelig kan jeres barns hørelse have ændret sig, så en ny justering er nødvendig. Kontakt derfor hurtigst muligt audiologisk afdeling, hvor apparaterne er udleveret.
- Drøft jævnligt de tanker og iagttagelser, I gør jer omkring jeres barn, med børnehaven.

## Sprog

Børn tilegner sig sprog i kommunikation med andre mennesker. Barnet skal selv være aktivt i samspillet med andre; sprog er således ikke en mekanisk størrelse, der kommer af sig selv.

Politisk har der i de seneste år været stor opmærksomhed på børns sprogtilegnelse. Vedtagelsen af dagtilbudsloven betyder blandt andet, at børnehaven skal udarbejde pædagogiske læreplaner, hvori sproget er et særligt indsatsområde.

Sproget inddeles i en række grundelementer. Sprogets *formside* har blandt andet med barnets udtale og sætningsdannelse at gøre. Sprogets *indholdsside* vedrører de ord, som barnet forstår, men ikke nødvendigvis bruger endnu. Endelig har sproget en *pragmatisk side*, som vi anvender i kommunikationen med hinanden, fx at forstå det usagte, ”at læse mellem linjer”. Børn har ikke mindst brug for den pragmatiske side, når de indgår i leg med andre børn.

Som forældre kan I måske have svært ved at vurdere, om jeres barn tilegner sig sproget, som det skal, om sproget er forsinket eller afviger fra normaludviklingen. Det er derfor hensigtsmæssigt, at I har et tæt samarbejde med pædagogerne og eventuelt en talepædagog fra PPR, hvis I mener, det er relevant med en egentlig sproglig vurdering.

Hvis et barn har vanskeligheder med sproget, bliver mange forældre rådet til at støtte det talte sprog med tegn. Det har været god kutyme i den specialpædagogiske praksis at kompensere med synet, når man har svært ved at høre. Imidlertid er det muligt – selv for børn med meget store høretab – at optimere høreteknikken, så barnet får hørbar adgang til det talte sprog. Eventuelt skal der en opfølgende pædagogisk indsats til. I de senere år er der dokumenteret gode resultater af taleundervisning med en auditiv tilgang.

## Anbefalinger

- Hav et tæt samarbejde med pædagogerne, så I løbende kan evaluere, om jeres barn er optimalt hjulpet af den anvendte høreteknik og dens indstillinger.
- Drøft med børnehaven, hvordan de har opmærksomhed på jeres barns sprogtiltagelse, herunder hvordan de dokumenterer det.
- Drøft med børnehaven, hvordan de vil arbejde fokuseret med et bestemt sprogområde, og hvordan I kan følge op hjemme.
- Kontakt sammen med børnehaven PPR med henblik på en egentlig sproglig vurdering, hvis I oplever, at jeres barn ikke gør fremskridt.
- Spørg om det er muligt at få taleundervisning efter AVT-principperne (Auditory Verbal Therapy), hvis det er blevet vurderet, at jeres barn har behov for taleundervisning.
- Lær jeres barn de traditionelle børnelege som "Bjørnen sover", "Tornerose var et vakkert barn" og lignende, så barnet er godt forberedt til fælleslege i børnehaven.
- Læs mange bøger sammen med jeres barn, da det styrker barnets generelle sprogtiltagelse. Læs den samme bog mange gange, og læg op til samtale om bogens handling og ordenes betydning.







## Valg af børnehave

Valg af institution kan bero på mange forhold. Måske ønsker I en børnehave tæt på jeres hjem eller arbejdsplads, eller måske kender I allerede én på grund af ældre søskende. Måske foretrækker I en børnehave med en bestemt pædagogisk tænkning, en skovbørnehave eller lignende.

Langt de fleste forældre vil umiddelbart foretrække en almindelig børnehave og ikke en specialinstitution. Forældre ønsker generelt, at deres barn skal være sammen med de andre børn "hjemme fra vejen" og ikke skille sig ud. Vigtigst er det dog, at institutionen er i stand til at imødekomme de særlige behov, jeres barn har for at kunne udvikle sig optimalt.

Når I har fundet frem til, hvilken eller hvilke børnehaver I ønsker, er det en god idé at besøge dem. Tal med lederen om, hvordan hverdagen er organiseret, om børnehaven er indstillet på at tage imod et barn med høretab, herunder om I fornemmer, at børnehaven stiller sig åben og positiv over for at modtage jeres barn. Hvordan er akustikken i børnehaven, hvordan er opdelingen af børnegruppen, hvordan søger man eventuelle støttetimer, og hvordan anvendes de? En velorganiseret, struktureret børnehave med 70 børn kan være mere rolig og overskuelig end en mindre børnehave, hvor børnene i udstrakt grad selv sætter dagsordenen.

PPR vil være en naturlig samarbejdspartner, som kan være behjælpelig i rådgivningen, når I vælger børnehave. PPR er ofte på banen, hvis jeres barn har brug for specialpædagogisk bistand i form af taleundervisning, høretekniske hjælpemidler eller støttetimer.

Hvis jeres barn skulle vise sig at have særlige behov, som bedst tilgodeses i en specialinstitution, vil det være relevant, at I rådfører jer med PPR. En visitation til et specialtilbud skal altid ske i samråd med jer.

**Det anbefales, at I drøfter nedenstående med børnehavens leder og pædagoger, inden I beslutter jer endeligt for en given børnehave:**

- Vil hverdagen i børnehaven være overskuelig for jeres barn?
- Er pædagogikken struktureret, så den tager højde for det enkelte barns behov?
- Er aktiviteterne tilrettelagt efter det enkelte barns resurser?
- Er børnehavens lokaler inddelt i rum med plads til støjende aktiviteter og rum med stillezoner?
- Hvordan tilrettelægges samarbejdet mellem jer og børnehaven?
- Kan én af børnehavens faste pædagoger indgå som den eventuelle støtteperson?
- Er der mulighed for at anvende en kontaktbog, hvor I og børnehaven gensidigt orienterer hinanden om dagens forløb og særlige iagttagelser?
- Har børnehaven mulighed for at få relevant viden om høretab mv.?
- Kan børnehaven rumme de særlige hensyn, jeres barn eventuelt måtte udløse?
- Er børnehaven positivt indstillet på at modtage jeres barn?

## Trivsel

Som forældre ønsker man for sine børn, at de får et godt liv: At de bliver i stand til at klare sig selv, får gode, nære relationer og et tilfredsstillende arbejds- og fritidsliv. Heldigvis er det sådan, at langt de fleste børn med høretab trives på lige fod med normalthørende børn.

Forældre til et barn med funktionsnedsættelse gør sig de samme drømme og forestillinger som andre forældre, men er samtidigt bekymrede for, om deres barns vej til målet bliver ekstra besværlig. Typiske reaktioner på dette kan være, at forældrene overbeskytter barnet eller sætter urealistiske mål for barnet.

Mange forældre prøver at beskytte deres barn ved at fjerne alle forhindringer og besværligheder på barnets vej, så barnet ikke bliver frustreret eller ked af det. Det er dog en vigtig del af livet at lære at takle det, når noget gør ondt. Børn oplever, at deres bedste ven flytter til en anden by, at yndlingsbamsen bliver glemt på ferien, eller at de andre vil lege en anden leg. Som forælder skal man naturligvis fjerne de største sten på barnets vej, men der må godt være nogle småsten tilbage, som barnet kan øve sig på.

Børn har brug for at lære, at det er muligt at være ked af det og ulykkelig for en tid, men også at det er muligt at komme videre. Det er naturligvis vigtigt, at barnet er omgivet af forstående og indfølelse forældre, der anerkender de triste følelser, og som lytter og bakker op.

Jeres barn er først og fremmest et barn som alle andre børn, der skal have kærlighed, omsorg og sjov, og som ikke undgår dårlige dage. Prøv at se bort fra høreproblemet som eneste årsag til disse dage. Måske vil de andre børn lege en anden leg, fordi de vil prøve noget nyt, eller måske er jeres barn i deres øjne lidt for dominerende. Høretabet kan naturligvis spille ind på nogle områder, men der kan også være andre årsagsforklaringer, som er mere vægtige.

Jeres barn skal tidligt lære, at høretabet ikke må udnyttes i forhandlinger med andre børn. Man er ikke selvsikret til at være prinsessen i legen, fordi man bruger høreapparater, og man kan ikke kommandere andre ud af tumlerummet, fordi det larmer.

Det er dog også vigtigt, at de andre børn i børnehaven får en forståelse for, hvad det vil sige at bruge høreapparater eller CI. Her kan talehørekonsulenten fra PPR ofte være behjælpelig med at fortælle om hørelse, høretab og hensyn i børnehøjde.

Viden giver handlemuligheder. Jo mere viden I har om børns udvikling, om høretab og om jeres barns dagligdag i børnehaven, jo mere indsigt og forståelse giver det. Pædagogerne er her kompetente samarbejdspartnere, I kan hente rådgivning hos. Også PPR kan rådgive, både om børns udvikling generelt og om det mere hørespecifikke.



## Anbefalinger

- Sørg for at jeres barn er veludhvilet og veloplagt, når det kommer i børnehaven.
- Hent af og til barnet tidligt.
- Tal med jeres barn om de aktiviteter, som foregår i børnehaven: Sange, lege, rim, remser, højtider.
- Tal med jeres barn om de oplevelser, det har haft i børnehaven, og vær anerkendende over for barnets eventuelle frustrationer.
- Lyt til jeres barns eventuelle frustrationer, men forsøg ikke nødvendigvis at aflede barnet fra triste følelser ved at tilbyde nyt legetøj, mad, slik eller lignende.
- Giv jeres barn mulighed for små pauser i hverdagen.
- Hjælp jeres barn med at få tætte legerelationer: Tag ind i mellem en kammerat eller to med hjem fra børnehaven.
- Læg mærke til, om jeres barn trækker sig fra sociale sammenhænge som fødselsdage, familiefester og lignende.
- Drøft med personalet om en kontaktbog med tegninger, fotos og tekst kunne være relevant.
- Fortæl om jeres barns høreproblem på et forældremøde. De andre forældre behøver ikke vide alt om hørelse, men det giver en åbenhed, så de tør stille spørgsmål.
- Engager jer i børnehavens aktiviteter. Det giver indsigt i jeres barns hverdag.
- Vær aktiv i forældrebestyrelsen. Det giver indsigt i børnehavens rammer og muligheder.



## Mestring

Hvis jeres barn har et permanent høretab, skal både I og barnet indstille jer på at leve med det hele livet igennem. Med jeres omsorg og åbenhed skal jeres barn lære at mestre sin egen livssituation. Det kræver åbenhed og mod at skulle tale med sit barn om det høretab, som gør barnet anderledes end de andre, og det kan være belastende at skulle forklare og videregive informationer til omverdenen og ofte skulle gentage dem mange gange.

Så længe barnet er lille, er det jer, der skal forklare andre om høreapparater, CI og så videre. Når barnet bliver større, er det en god idé at give barnet nogle parate sætninger, der kan bruges, når andre spørger til apparaterne. Småbørn kan godt lære at sige: "Det er mine høreapparater, fordi der er nogle lyde, jeg ikke så godt kan høre". Parate sætninger gør det nemmere for barnet at håndtere opmærksomhed og nysgerrighed, som ellers nemt vil kunne opleves som drilleri.

Der er desuden gode erfaringer med at give en kort information til de øvrige forældre i børnehaven på et forældremøde. Dette vil medvirke til at afdramatisere høretabet og gøre det lettere for de andre forældre at stille spørgsmål, hvis de er usikre, fx i forbindelse med invitation til fødselsdagsfester og lignende. Ligeledes er der gode erfaringer med at hænge et brev op på den fælles informationstavle: "Hej, jeg hedder Rasmus, og jeg bruger høreapparater..."

Mange forældre vænner sig til at bane vejen for deres barn, fx ved at svare for barnet, når det bliver spurgt om noget eller ved at "oversætte" andres henvendelser til barnet. Dette er velment og nødvendigt, men det er også nødvendigt at finde den gyldne middelvej og lade barnet selv komme til orde.

Børn har brug for voksne vejvisere, ikke mindst når det gælder om at komme ind i legefællesskaber. Hvis barnet mestrer sociale takt og tone-regler, bliver det nemmere at indgå i legerelationer og få nære kammerater.

### Anbefalinger

- Tal åbent om høretabet i familien og i børnehaven.
- Hjælp jeres barn med at være veludhvilet før krævende lyttesituationer som familiefest, gymnastik og lignende.
- Hjælp jeres barn med at mærke, hvornår det har brug for en pause eller ro, og gør sådanne pauser til en naturlig del af hverdagen.
- Lær jeres barn at placere sig længst væk fra støjkilder, hvis barnet samtidigt skal samtale med nogen. Støjkilder kan fx være en radio, et fjernsyn eller en opvaskemaskine, der tømmes.
- Lær jeres barn at gå hen til den, der taler.
- Deltag i arrangementer sammen med andre familier, der har børn med høretab.
- Vær åbne over for spørgsmål om høretabet fra andre børn i børnehaven.
- Vær åbne over for spørgsmål om høretabet fra jeres eget barn.
- Stol på, at jeres barn har ressourcer og kan klare sig i livet.





## Børn med særlige behov

Måske har jeres barn brug for støtte i børnehaven i form af specialpædagogisk bistand. Ønsket om støtte kan komme fra jer eller fra personalet i børnehaven. Endvidere skal barnets synspunkter tillægges passende vægt under hensyntagen til dets alder og modenhed.

Støtte i form af specialpædagogisk bistand spænder vidt. Den indeholder blandt andet rådgivning og vejledning til jer eller børnehaven, anskaffelse af tekniske hjælpemidler, taleundervisning og støttetimer. Bistanden kan også indeholde drøftelse af eventuelle kompensatoriske kommunikationsmåder (talemaskine, støttetegn, piktogrammer).

Støtte skal tilrettelægges i samråd med jer og sker endvidere i samarbejde med børnehaven og PPR. Den skal tage udgangspunkt i jeres barns særlige behov, og målet er, at barnet får forudsætninger for at følge skolegangen, når den påbegyndes.

Det er en del af folkeskoleloven, at der ydes specialpædagogisk bistand til småbørn. Bistanden bygger på et princip om mindsteindgreb og inklusion. I praksis betyder dette, at støtten skal tilrettelægges på en måde, så den har størst mulig sammenhæng med barnets daglige tilværelse, altså at den griber mindst muligt ind i jeres barns dagligdag i børnehaven.

Det er PPR, der på baggrund af jeres henvendelse foretager en vurdering af barnet. Skønnes det, at barnet har brug for specialpædagogisk bistand, skal vurderingen indeholde forslag hertil. Hvis det skønnes nødvendigt, kan jeres barn visiteres til en specialinstitution.

Hvis PPR har foretaget en vurdering af jeres barn som grundlag for tildeling af støtte, bør I diskutere nedenstående punkter med PPR og børnehaven:

- Hvad er det helt præcist, jeres barn har behov for støtte til?
- Hvilke aktiviteter, som kan tilgodese disse behov, vil børnehaven tilrettelægge?
- I hvilke situationer vil jeres barn modtage støtte?
- Hvornår vil en evaluering af forløbet finde sted?

Et tæt samarbejde mellem jer, støtten og børnehaven er fundamental for at understøtte den ønskede udvikling for jeres barn.

#### **Anbefalinger**

- Drøft jeres barns situation med børnehaven, hvis I oplever, barnet ikke får den nødvendige hjælp.
- Drøft løbende udbyttet af støtten med børnehaven og PPR.
- Vær opmærksomme på, at I selv kan rette direkte henvendelse til PPR eller den kommunale forvaltning.
- Husk at I altid kan rette henvendelse til PPR, hvis I er bekymrede for jeres barns udvikling.

## Faste møder

Et udvidet samarbejde mellem forældre og børnehavens personale opleves af mange forældre og fagfolk som aktuelt og nødvendigt gennem hele børnehaveforløbet. Det afhænger naturligvis af høretabets omfang og dets indflydelse på barnets hele liv, men mange arrangerer sig med faste møder. Til disse møder kan andre fagfolk indbydes efter behov, fx sagsbehandler, talehørekonsulent og/eller psykolog.

Forældre giver ofte udtryk for, at de på den ene side ønsker deres barn i den lokale børnehave under så almindelige forhold som muligt. På den anden side er de samtidigt bekymrede for, om denne nu også kan tilbyde den nødvendige viden og de optimale rammer, som tilgodeser deres barns udviklingsbetingelser. Forældre vil ligeledes gerne være sikre på, at deres barn udvikler sig alderssvarende både sprogligt og socialt. Det tætte samarbejde, der opstår ved afholdelse af de faste møder, kan medvirke til at sikre, at barnets udvikling følges, så indsatsen løbende kan ændres, hvis det er nødvendigt.

Hvis jeres barn modtager taleundervisning, kan I på mødet diskutere, hvordan undervisningens sproglige mål integreres som en naturlig del af jeres barns hverdag hjemme og i børnehaven. Eventuelle problemer kan tages i opløbet, og det pædagogiske tilbud kan løbende evalueres og justeres.

Talehørekonsulenten er ofte en naturlig del af samarbejdet omkring børn med høretab, da det er PPR, der skal følge de af kommunens børn, som har særlige behov. Det er således også på baggrund af PPR's vurderinger, at jeres barn kan visiteres til andre foranstaltninger, hvis det skønnes nødvendigt.

### Anbefalinger

- Drøft med børnehaven og PPR, om en fast mødemodel vil være relevant.
- Vær åbne over for børnehavens og PPR's henvendelser.
- Husk, at et godt samarbejde er til gavn for jeres barn.

## Tovholder

Som forældre til et barn med høretab skal I måske i perioder forholde jer til mange forskellige fagfolk.

På den audiologiske afdeling bliver småbørn fulgt forholdsvis tæt. Det kan være krævende både for barnet og for afdelingens personale at lave høreprøverne, og det kan tage tid at få hørekurven endeligt fastlagt.

Småbørn vokser og skal derfor hyppigt have lavet nye propper til apparaterne. Justeringer og tilpasninger er ligeledes tidskrævende, så længe børnene er små. Som forældre kan det være krævende at holde rede på alle de forskellige faggrupper, I møder på afdelingen: Ørelægen, audiologiassistenten, ototeknikeren, teknikeren, høreoplysningsrådgiveren/ audiologopæden og sekretæren.

I børnehaven skal hele personalet have viden om høretabet og de hensyn, det er nødvendigt at tage til jeres barn. Husk også de faste vikarer.

Fra PPR har I sikkert mødt talehørekonsulenten og muligvis andre fagpersoner, og endelig kan I have haft kontakt til jeres kommunale sagsbehandler.

For nogle forældre er det ønskeligt med en tovholder til at koordinere informationer og viden mellem de relevante fagfolk. Børnehavens leder vil ofte være oplagt som tovholder, da han eller hun har handlekompetence og er den ansvarlige, fx i forhold til at rekvirere ekstern bistand. Det kan som forældre

være nyttigt at vide, hvilke informationer der er givet videre til hvem. Derfor skal tovholderen altid melde tilbage til jer. Det giver tryghed og tillid.

Andre forældre foretrækker at vidensformidle selv og finder det ikke relevant med en udefrakommende tovholder.

### Anbefalinger

- Husk, at godt samarbejde bygger på gensidig tillid og respekt og gavner jeres barn.
- Oplys tovholderen eller børnehavens personale om ændringer i jeres barns hørelse, fx afprøvning af ny høreapparat- eller CI-type.
- Oplys tovholderen eller børnehavens personale om akutte forhold, som kan betyde, at jeres barn ikke kan bruge sit høreapparat eller CI.
- Drøft med tovholderen, hvilke konsekvenser ovennævnte forhold eventuelt kan medføre for sprogtiltagelsen.
- Hav positive forventninger til, at såvel børnehavens personale som tovholderen vil handle ansvarligt i forhold til jeres barns høretab.





## Overgange

Alle mennesker oplever at skulle skifte fra kendt til ukendt. Som forældre har I allerede stået i situationen at skulle vælge for jeres barn: Dagpleje eller vuggestue eller måske en integreret institution? Skovbørnehave eller almindelig børnehave? Sidenhen kommer der nye beslutninger: Skoleudsættelse eller ej? Privatskole eller folkeskole? Mange overgange og skift har I indflydelse på, mens andre bare sker, fordi tiden enten er moden, eller fordi andre træffer beslutninger, der får indflydelse på jeres liv.

Det er ofte forbundet med en vis uro og usikkerhed, når ens barn nærmer sig et skift – en overgang til noget nyt og ukendt. Vil pædagogerne i børnehaven have ligeså godt blik for mit barn, som dagplejeren havde? Vil pædagogerne være opmærksomme på baggrundsstøjen i hele børnehaven? Har de den fornødne viden om høretab i sproggruppen? Kan mit barn undvære specialpædagogen? Hvordan får barselsvikaren den fornødne viden? Vil den grundighed og faglighed, der er oparbejdet i børnehaven forsvinde, når mit barn begynder i o. klasse? Og hvad med fritidsinteresser?

Overvejelser og bekymringer for skift ligger primært hos forældrene, men jo bedre I er rustede til at takle forandringer, jo bedre vil jeres barn også blive rustet til at møde nyt og ukendt. Det er derfor vigtigt, at I melder det klart ud til børnehaven, PPR eller den kommende skole, hvis I har bekymringer.



## Anbefalinger

- Tal med jeres barn om de ændringer, der skal ske.
- Tænk på, at det måske kun er jer, der gør jer bekymringer. Andre kan ikke være behjælpelige, med mindre I deler jeres tanker med dem.
- Tænk på, hvad I fandt positivt ved sidste skift. Er der erfaringer, som kan bruges nu?
- Skriv en liste over de forhold, I ser som bekymrende, og som derfor gerne skulle gives ekstra opmærksomhed. Drøft listen med tovholderen.
- Hold møder med tovholderen og få derigennem indblik i de kutyper, der er i forvejen, fx i forbindelse med anvendelse af den specialpædagogiske bistand, overgang til skole og så videre.
- Spørg, hvordan dagplejen/vuggestuen overleverer viden til børnehaven.
- Spørg, hvordan børnehaven overleverer viden til skolen.
- Læs publikationen *Vejledning til forældre – børn og unge med høretab i folkeskolen* (Videnscenter for Hørehandicap, 2010).
- Tal med børnehaven om, hvad der bekymrer jer.
- Tal med skolen om, hvad der bekymrer jer.
- Tal med andre forældre, der har stået i samme situation.
- Tro på, at det nok skal gå.

## Støj

Støj er ofte et problem for børn med høretab. Støj trætter og gør det vanskeligt at skelne talesprogets små nuancer. Vi kender det selv fra selskaber, hvor musik, snak og latter fra de øvrige gæster gør, at vi må koncentrere os meget for at høre og opfatte det, der siges til os. Eller tænk på, hvor svært det er at følge med i en tv-avis, mens familien sludrer om dagens hændelser i sofaen ved siden af. Det er svært for normalthørende, men endnu vanskeligere for børn med høretab. Selv om høreapparaterne eller CI'erne medfører, at barnet hører talelydene med en passende styrke, kan det alligevel være svært at forstå, hvad den talende siger. Lydene fra omgivelserne forstærkes også, når talelydene forstærkes.

Voksne kan kvalificeret udfylde de "huller", der kan opstå i en samtale i støj, fordi voksne har et udviklet sprog og mange erfaringer at trække på. Denne mulighed har småbørn ikke, da de er nye sprogbrugere, som stadig er i gang med at opbygge ordforråd og grammatik.

Hørelsen udvikler sig over mange år – fra fostertilstandens sidste måneder til den sene pubertet, og evnen til at skelne tale i baggrundsstøj udvikles sent. Småbørnenes forudsætninger for at klare sig i baggrundsstøj betyder således, at sprogtilegnelse og kommunikation i støj bliver en yderst vanskelig opgave for barnet.

Når mange mennesker er sammen, stiger støjniveauet. Jo mere ustruktureret samvær, jo mere støj. Det er derfor afgørende vigtigt, at der i børnehaven lægges vægt på at skabe et godt lydmiljø. I skal også hjemme være opmærksomme på problemet og være med til at bedre lyd- og lytteforholdene for jeres barn.

### Anbefalinger

- Lær jeres barn gode vaner hjemmefra: Lad være med at råbe, men gå hen til den, du vil tale med.
- Lyt til lydene i jeres hjem gennem jeres barns høreapparat/CI ved hjælp af stetoclip eller hovedtelefoner. Så kan I fornemme, om akustikken er i orden.
- Sørg for at skabe optimal akustik og et godt lydmiljø hjemme. Bed eventuelt PPR om hjælp, og hold jer orienteret via diverse hjemmesider.
- Reducer baggrundsstøj ved at slukke for radio, tv og computer, når disse ikke anvendes.
- Tilstræb, at jeres barn udsættes for så lidt baggrundsstøj som muligt i løbet af en dag. Hent eventuelt barnet tidligt i børnehaven.
- Sørg for, at jeres barn får søvn nok. Det giver et generelt større overskud til at klare dagens strabadser.

## Høretekniske hjælpemidler

Børns høretab søges oftest afhjulpet med et eller to høreapparater eller CI'er. Disse er specialtilpasset barnets audiogram, som er udarbejdet ved høreprøver foretaget på en audiologisk afdeling på et hospital. CI og høreapparater er således lægeligt ordinerede hjælpemidler, som kan suppleres med et høreteknisk hjælpemiddel, hvis det skønnes nødvendigt. Det er op til PPR, personalet i børnehaven og jer at vurdere, om høretekniske hjælpemidler er en relevant mulighed for jeres barn. I kan eventuelt rådføre jer med audiologisk afdeling.

Ikke alle høretab kræver høretekniske hjælpemidler, og ikke alle høreapparatyper kan kombineres med tekniske hjælpemidler.

Hvis det viser sig, at jeres barn har behov for et høreteknisk hjælpemiddel, skal det undersøges, om barnets høreapparater eller CI er indstillet til at modtage signalet. Oplysning om dette fås på den audiologiske afdeling, hvor barnet har fået sine høreapparater eller CI udleveret. Hvis de er klargjort til at modtage signalet, kan I via PPR få det eller de hjælpemidler på prøve, som I har fundet relevante. Herefter kan hjælpemidlet anskaffes enten via PPR eller sagsbehandler.

Et kommunikationssystem søges som et personligt hjælpemiddel, hvilket betyder, at det følger jeres barn og således kan anvendes både i børnehaven og i fritiden. Desuden vil det følge barnet ved overgang fra børnehave til skole.

Tekniske hjælpemidler kan i sig selv aldrig kompensere for dårlig placering, dårlige akustiske forhold, støj eller dårlige kommunikative vaner, og det er derfor i første omgang vigtigt at sørge for, at der ad pædagogisk vej bliver gjort alt for at optimere barnets lytteforhold, læring og trivsel.



## Høretekniske hjælpemidler – fortsat

Mens barnet går i børnehave, er det oftest et trådløst kommunikationssystem, der kommer på tale. Fordelen ved at anvende et sådant system er, at det kompenserer for afstand, fordi lydsignalet sendes trådløst fra mikrofonen enten til en halsslynge eller direkte til modtageren på høreapparatet eller CI´et. På tilsvarende vis kompenseres der for baggrundsstøj, da signalet har en øget styrke i forhold til høreapparatets og CI´ets mikrofon.

Hjemme vil I typisk kunne anvende kommunikationssystemet:

- når I cykler med jeres barn
- når barnet sidder på bagsædet i bilen
- når I er på udflugter i skov eller på museum
- når I sidder ved spisebordet
- i kombination med tv, computer eller musikanlæg
- når I læser godnathistorie.

Hvis jeres barn bruger et trådløst kommunikationssystem, er det først og fremmest nødvendigt, at teknikken fungerer. Batterierne skal stilles til opladning efter brug, og systemet skal jævnligt tjekkes for fejl og støj. Hvis barnet oplever, at der er støj eller anden dårlig lyd kvalitet, skal I tage det alvorligt og kontrollere udstyret. Lydens kvalitet kan skifte inden for få meter. Det kan dreje sig om støj fra en løs forbindelse eller om interferens fra omgivelserne. I skal også være opmærksomme på, at

der ikke er andre børn eller personale i nærheden, som anvender et system på samme frekvens.

Øst- og Vestdansk Center for CI anbefaler, at trådløse kommunikationssystemer kun anvendes til børn med CI, som med sikkerhed selv kan sige til og fra i forhold til støj og lydændringer. Årsagen er, at man ikke udefra kan kontrollere lyden i CI´et. Det er kun barnet selv, der kan vurdere lyd kvaliteten. Denne anbefaling gør trådløse kommunikationssystemer uaktuelle for de fleste børnehavebørn med CI.

Småbørn med høreapparater kan derimod godt have glæde af et trådløst kommunikationssystem, fordi det er muligt at lytte til høreapparater ved hjælp af en stetoclip, hvorved lyd kvaliteten kan kontrolleres.

Til børn anbefales det generelt, at det trådløse kommunikationssystem fungerer samtidigt med høreapparaternes eller CI´ernes egne mikrofoner, så børnene modtager lyd fra såvel senderen som fra eget høreudstyr.

I børnehaven vil det være personalet, som er ansvarlige

for systemets anvendelse. Det er en fordel at have faste rutiner omkring anvendelsen, så det bliver en naturlig del af hverdagen i børnehaven. Det er forældrenes ansvar at sørge for, at systemet teknisk er i orden, og at batterierne er ladet op. Det er således en vigtig opgave for både jer og for personalet i børnehaven at gøre høretekniske hjælpemidler til en positiv forskel.

### Anbefalinger

- Aftal med børnehavens personale, hvornår i løbet af dagen det høretekniske hjælpemiddel skal anvendes.
- Gør barnet fortrolig med hjælpemidlet ved at anvende det hjemme både ved kommunikation mellem jer og barnet og i forbindelse med tv, computer eller lignende.
- Sørg for, at batterierne bliver ladet op.
- Sørg for, at hjælpemidlet kommer med i børnehaven.
- Sørg for, at hjælpemidlet også kommer med på udflugter, koloni og lignende.
- Tjek dagligt lyden i udstyret ved hjælp af en stetoclip.
- Tag jeres barns eventuelle klage om støj eller dårlig lyd alvorligt. Lyt selv til udstyret og send det eventuelt til eftersyn/reparation hos producenten.
- Aftal med jeres lokale talehørekonsulent, hvordan I skal forholde jer ved eventuelle fejl på udstyret. Så undgår I efterfølgende diskussioner om, hvem der skal betale regningen.
- Spørg til brugen og effekten af hjælpemidlet. Spørg både barnet og personalet i børnehaven.
- Lad jeres barn være med på sidelinjen helt fra begyndelsen, når batterierne stilles til opladning, kablerne sluttes til tv'et og så videre. Så lærer barnet med tiden at klare opgaven selv og være ansvarlig for både brug og vedligehold.
- Lad jeres barn tale i mikrofonen i udvalgte situationer, fx i forbindelse med egen fortælling eller leg, så barnet får henledt opmærksomheden på egen stemme og udtale.
- Anvend systemet ved oplæsning, så selv de mindste sproglige nuancer bliver tydelige for barnet.



## Mellemøreproblematik

Mellemøreproblemer er en kendt problematik i de fleste småbørnsfamilier. Langt de fleste børn oplever væske i mellemøret eller mellemørebetændelse én eller flere gange inden skolestart, og hvert år behandles over 25.000 børn i Danmark med dræn. Mange opfatter mellemøreproblemer som en ny børnesygdom.

Mellemøreproblemerne aftager sædvanligvis med alderen, men mens børnene går i børnehave, er der stor risiko for, at de smitter hinanden via legetøj, bestik, sutter, håndtag og så videre.

Mellemøreproblemerne opleves ikke altid ubehagelige for børnene, men mange oplever en trykken for ørene, som bliver værre i vandret stilling, hvorfor barnet bliver uroligt og har svært ved at finde ro, når det skal sove. Mellemørebetændelse udløser smerter og ubehag og skal altid vurderes af en læge.

For at høre normalt skal trommehinden og de tre små mellemøreknogler forstærke de svingninger (lydbølger), der rammer dem (se afsnittet ”Hørelse” i appendiks). Hvis der er væske i mellemøret, vil denne forstærkning ikke finde sted i fuldt omfang, og styrken, hvormed barnet hører det sagte, vil kunne falde med op til 35-40 dB. Det vil i praksis sige, at barnet vil høre almindelig talestemme som en hvisken.

Ligesom alle andre børn vil jeres barn kunne få problemer med mellemørerne. Dette kan betyde en yderligere hørenedsættelse oveni den hørenedsættelse, jeres barn i forvejen har. Forældre til børn med høretab bør derfor altid være ekstra opmærksomme på problematikken.

Hvis jeres barn er cochlear implanteret, vil mellemøreproblematikken ikke påvirke høretærsklen, men jeres barn skal altid tilses af en ørelæge ved mellemøreproblemer. Ørelægen kan vælge at visitere videre til det CI-center, jeres barn er tilknyttet.

## Anbefalinger

- Vær opmærksom på eventuelle symptomer på mellemøreproblemer hos jeres barn:
  - Urolig og afbrudt søvn.
  - Ændret adfærd sammen med jævnaldrende. Der kan ses både en mere indadrettet, stille eller en mere udadrettet, frustreret adfærd.
  - Uopmærksomhed over for lyde fra omgivelserne eller verbale henvendelser.
  - Tiltagende mangel på interesse for at få læst eller fortalt historie.
  - Behov for at kunne se den talende. Barnet placerer sig umiddelbart foran den talende og følger dennes mundbevægelser.
- Kontakt jeres ørelæge ved mistanke om mellemøreproblemer.
- Kontakt audiologisk afdeling for justering af høreapparaterne, mens tilstanden varer. Nogle apparater kan monteres med en volumenkontrol til brug i situationer som disse.
- Følg lægens anvisninger.
- Sørg for de mest optimale lytteforhold for jeres barn, mens tilstanden varer. Dæmp baggrundsstøjen mest muligt.
- Hav øjenkontakt med barnet og vær i øjenhøjde: Gå ned i knæ eller sæt jer ved et bord.
- Sørg for at lyset falder på dit ansigt, så barnet ikke sidder i modlys.
- Tal én ad gangen.
- Sørg for at jeres barn får ekstra hvile i løbet af dagen. Børn med mellemøreproblemer bliver ofte mere trætte, da de bruger ekstra energi på at lytte og følge med.
- Hæv eventuelt hovedgæret i barnets seng med et par tykke bøger.
- Orienter børnehaven om situationen, og om hvordan der sættes ind over for den.





## Viden om hørelse og høretab

Nogle kommuner tilbyder kurser til forældre til børn med høretab. I de kommuner, hvor der ikke tilbydes kurser, kan I som forældre indhente den relevante viden på anden vis ved eksempelvis at inddrage PPR samt hørepædagogen på audiologisk afdeling.

En anden mulighed er at inddrage en brugerforening. Brugerforeningerne arrangerer med jævne mellemrum kurser og foredrag målrettet både forældre og fagpersoner. Endvidere arrangerer foreningerne sociale aktiviteter, som kan være til gavn og glæde for hele jeres familie.

Det er i første omgang jer som forældre, der skal kvalificeres til den nye opgave, som jeres barns høretab kan betyde for jer. Ud over den faktuelle viden I kan have brug for (teknisk, medicinsk eller pædagogisk), kan I måske også have glæde af at mødes med andre forældre i samme situation. Der er gode erfaringer med lokal netværksdannelse, ikke blot for jer, men også for jeres barn, som også kan have glæde af at være sammen med andre i samme situation.

I børnehaven skal personalet også kvalificeres til at tage imod jeres barn, da personalet sjældent har den fornødne viden på forhånd. I vil naturligvis kunne bidrage med megen viden, men derudover findes der også kursusmuligheder. Det er forskelligt, hvem der udbyder kurser. I nogle kommuner arrangerer PPR

kurser i eget regi. Andre steder henviser PPR til anden udbyder, fx nabokommunen eller regionen (læs mere i publikationen *Vejledning til forældre – børn og unge med høretab i folkeskolen* (Videnscenter for Hørehandicap, 2010)).

Jeres barns kammerater i børnehaven bør desuden have et lille kursus, hvor de i børnehøjde får viden om hørelse og høretab, så de får en forståelse for, hvad det vil sige at bruge høreapparater/CI. Talehørekonsulenten kan eventuelt være behjælpelig med dette.

Når jeres barn når skolealderen, er det måske muligt for barnet at komme på kursus, idet nogle kommuner tilbyder børnehørekurser (læs mere i publikationen *Vejledning til forældre – børn og unge med høretab i folkeskolen* (Videnscenter for Hørehandicap, 2010)).

### Anbefalinger

- Efterspørg skriftligt materiale på audiologisk afdeling. De forskellige firmaer udgiver jævnligt informative materialer til både børn og voksne.
- Efterspørg kurser, hvor I og om muligt også den nærmeste familie og venner kan deltage.
- Orienter jer om brugerforeningerne og deres forskellige tilbud.

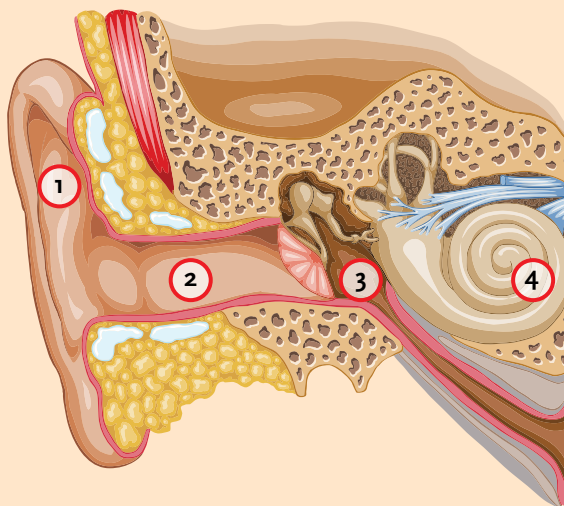
## Appendiks: Hørelse

Hørelse er, når svingninger i luften påvirker øret, og hjernen efterfølgende opfatter påvirkningerne som lyd.

Det ydre øre opfanger svingningerne i luften og leder dem gennem øregangen til trommehinden. Trommehinden sættes i svingninger, og disse svingninger overføres af de små mellemøreknogler til sneglen i det indre øre.

Sneglen er fyldt med væske, og svingningerne får en bølge til at vandre op gennem sneglens gang. Det stimulerer ørets sanseceller, hårcellerne. Sneglen er konstrueret, så hårcellerne nederst i sneglen opfanger de lyseste toner og hårcellerne øverst i sneglen de dybeste toner.

Hårcellerne sender impulser til hørenerven. Hørenerven løber op gennem hjernestammen til mellemhjernen og ender i hørecentret i hjernebarken, hvor impulserne opfattes som lyd.



Øret består af 1) ydre øre, 2) øregang, 3) mellemøre og 4) indre øre.

## Appendiks: Høretab

Høretab kan:

- skyldes problemer i ydre øre, i mellemøre eller i indre øre
- være midlertidige eller permanente
- være lette, middelsvære eller svære
- kræve behandling med medicin, høreapparat eller cochlear implantat
- forekomme primært i basområdet, i diskantområdet eller på alle frekvenser
- fremstå ens på begge ører, være ensidige eller forskellige på henholdsvis højre og venstre øre.

Høretab kan have mange forskellige årsager og ytre sig meget forskelligt. Man må derfor ikke forledes til at tro, at småbørn med høretab er en homogen gruppe, hvor alle opfører sig på samme måde og skal behandles ens.

Hvis man trods de mange forskellige ovennævnte faktorer finder to børn med fuldstændig ens hørekurver, vil de og deres omgivelser sandsynligvis ikke opleve deres høretab ens. Børnenes udvikling med hensyn til hørelse, tale, sprog, kommunikation og kognition vil givetvis heller ikke forløbe ens. Hørelsen er kun en brik i et stort puslespil, hvor barnets generelle udvikling afgøres af de samlede resurser, som barnet og barnets omgivelser har at byde ind med.

Et høreapparatbehandlet barn kommer almindeligvis til kontrol på audiologisk afdeling én til to gange om året. Et barn med CI vil ligeledes komme til kontrol og justering af taleprocessoren på CI-centret.

For at sikre hurtig orientering om eventuelle ændringer i barnets hørestatus og behandling, er det hensigtsmæssigt, at forældrene orienterer børnehaven om disse ændringer.

## Appendiks: Audiologisk udredning og kontrol

Besøget på en audiologisk afdeling består af konsultationer hos forskellige fagpersoner. Først laves selve høreprøverne, der fastlægger barnets høretærskel, eventuelt både med og uden høreapparater. Afhængig af barnets modenhed og alder foretages en ordskelnetest – både i ro og med baggrundsstøj. Disse undersøgelser kræver barnets aktive medvirken. Endelig foretages der målinger af mellemørets funktion, og måske suppleres der med en emissionsmåling. Disse udføres uden barnets aktive medvirken.

Efter høreprøverne finder en lægeundersøgelse sted. Lægen gennemgår målingerne med forældrene og foreslår en eventuel behandling.

Hvis høreprøverne ikke har givet et sikkert resultat, kan der suppleres med andre undersøgelser, som lægen visiterer til. Det kan dreje sig om hjernestammeaudiometri, hvor barnet enten skal sove eller om nødvendigt bedøves, mens målingerne udføres uden barnets bevidste medvirken.

Hvis der skal justeres på barnets høreapparater eller laves nye propper, klares dette ligeledes i løbet af besøget på audiologisk afdeling.

Endelig tilbydes familien ofte en samtale med en børnehørepædagog, der med sin baggrund som talehørelærer eller audiologopæd vil være i stand til at rådgive om blandt andet barnets sproglige udvikling.

Hvis barnet er CI-opereret, laves der ikke traditionelle høremålinger, men derimod målinger og justeringer, som sikrer, at barnets elektrodeindstillinger (MAP) er optimale.

Kontrolbesøgene på den audiologiske afdeling er ofte hyppige, når barnet nyligt er behandlet med høreapparat eller CI. Op mod skolealderen aftager hyppigheden af kontrolbesøgene og ender oftest med at blive årlige, indtil barnet fylder 18 år.

Hvis forældrene accepterer det, sendes papirerne fra de audiologiske undersøgelser til PPR.

## Appendiks: Genetisk udredning

”Hvorfor lige os?” Dette er nok en typisk reaktion hos forældre til et barn, der har fået konstateret et høretab. Det næste spørgsmål vil typisk være: ”Hvordan kan det gå til?”

Arbejdet med kortlægning af menneskets arveanlæg (gener) har medført en øget viden, når det gælder årsager til arvelige hørenedsættelser. Arvelige årsager kan forklare mindst halvdelen af alle varige høretab, hvilket kan virke underligt, hvis barnet er den eneste i familien, der har høreproblemer. I langt de fleste familier er der kun én person, der får høretabet, og alligevel kan arvelige årsager ligge til grund.

Der er imidlertid også andre ikke-arvelige årsager til høretab. Det kan fx dreje sig om fødselskomplikationer, infektioner i fosterlivet eller den tidlige barndom, støjskader, traumer samt skadevirkning af visse typer medicin.

Der kan være mange grunde til, at man som forældre ønsker sig en genetisk udredning, også selv om en årsagsforklaring som sådan jo ikke ændrer situationen:

- Mange mødre føler skyld, fordi de frygter, de har gjort noget forkert under graviditeten.
- Måske er man interesseret i en prognose for høretabets udvikling; kan det blive værre eller bedre?
- Måske ønsker man at vide, om man har risiko for at få flere børn med nedsat hørelse, eller om andre familiemedlemmer vil få det.

### **Hvordan foregår en genetisk udredning?**

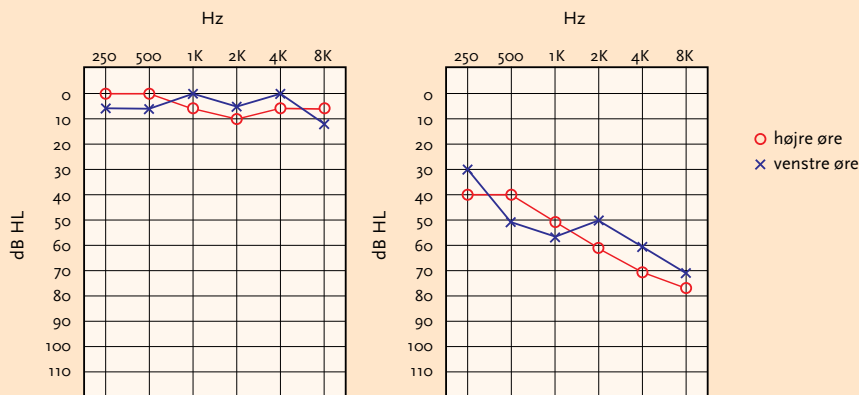
I skal have en henvisning fra jeres praktiserende læge eller speciallæge til genetisk udredning for hørenedsættelse. Selve udredningen foregår på Bispebjerg Hospital i København.

Når Bispebjerg Hospital har modtaget henvisningen, vil I modtage et skema, I skal udfylde. Herefter indkaldes I til en genetisk vejledningssamtale, der foregår på Bispebjerg Hospital. Samtalen omfatter forskellige medicinske oplysninger, grundig familiehistorie og eventuelt en blodprøve til undersøgelse for forandringer i arveanlæg.

Nærmere oplysning om henvisning findes på hjemmesiden for Audiologisk Afdeling. Bispebjerg Hospital <http://www.audiogenetik.dk>

## Appendiks: Audiogram

Sådan læses et audiogram:



Normalhørelse ligger i audiogrammet på samtlige frekvenser mellem -10 og 20 dB, som det fremgår af audiogrammet til venstre.

Ved angivelser (O'er og X'er) ud over 20 dB er der tale om en hørenedsættelse. Et eksempel ses i audiogrammet til højre.

Audiogrammet er bygget op, så den vandrette akse angiver den tone, der testes. 250, 500 og så videre angiver tonens frekvens i svingninger pr. sekund. Dette angives i hertz (Hz). Jo færre svingninger pr. sekund, jo dybere tone. 250 Hz er den dybeste bastone og 8000 Hz den højeste diskanttone, der måles.

Den lodrette akse angiver den lydstyrke (målt i dB (HL)), hvormed tonen skal præsenteres, for at barnet lige akkurat kan høre den.

Hvert øre testes for sig, og måleresultaterne for højre øre angives med en rød cirkel, mens resultaterne for venstre øre markeres med et blå kryds.

Angivelserne i audiogrammet er målt med hovedtelefoner og dermed uden brug af høreapparater.

## Appendiks: Høretab og andre funktionsnedsættelser

Sundhedsstyrelsen anslår, at der i Danmark fødes ca. 100 børn med dobbeltsidigt og 150 børn med ensidigt høretab om året. Dertil kommer det antal børn, der i løbet af barndommen udvikler eller erhverver et høretab.

For nogle af børnene er høretabet den eneste vanskelighed. For andre vil høretabet optræde sammen med yderligere funktionsnedsættelser. Man skal derfor ikke udelukke, at et barn foruden høretabet kan have problemer med fx syn, opmærksomhed, hukommelse eller andet. Høretabet kan også i visse tilfælde indgå som en del af et syndrom.

Et barn kan have mere komplekse vanskeligheder, som ikke alle automatisk kan tilskrives høretabet. Det kan derfor være nødvendigt med en grundig, tværfaglig udredning. Et tæt samarbejde mellem alle voksne omkring barnet kan sikre en tidlig indsats.

20-50 procent af alle børn med høretab har synsproblemer af varierende grad. Børn med høretab er meget afhængige af synet i deres dagligdag og bruger det i forskellig grad til at kompensere for høretabet. Derfor kan selv en lille synsnedsættelse få store konsekvenser på områder, der har med kommunikation, social interaktion og læring at gøre.

I Danmark foregår ingen egentlig screening af børn med høretab i forhold til deres syn, men det anbefales, at alle børn med udtalt høretab undersøges regelmæssigt for synsproblemer hos en øjenlæge.

## Appendiks: Høreapparater og cochlear implantat

Såvel høreapparater som cochlear implantat hjælper børn med høretab til at kunne høre talesprogets nuancer i et sådant omfang, at de selv bliver i stand til at udvikle talesprog.

De to apparater er forskellige i udseende og i opbygning, og de henvender sig til børn med forskellige typer af høretab.

Hvis et barn har en brugbar hørerest og dermed kun et begrænset høretab, kan dette ofte afhjælpes med høreapparater. Hvis barnet har et massivt høretab, som ikke kan afhjælpes med et almindeligt høreapparat, er cochlear implantat ofte en mulighed. Målet med behandlingen er i begge tilfælde, at barnet skal kunne høre og skelne talesprogets mindste lydige detaljer, så barnet bliver i stand til at udvikle talesprog.

Høreapparater bygger på barnets egen hørelse (resthørelse), hvorimod cochlear implantat går udenom de ødelagte eller manglende hårceller i cochlea og giver elektrisk stimulation direkte til hørenervens modtagere i cochlea.

Hørelse med cochlear implantat er således en form for kunstig hørelse.

### Høreapparater

Hvis et småbarn skal behandles med høreapparater, vil der oftest blive tale om et høreapparat bag øret. Det har den fordel, at al teknikken er placeret i en skal bag barnets ydre øre, og at lyden ledes til barnets øregang via en plasticslange og en formstøbt øreprop, der sidder i barnets ydre øre. Et sådant høreapparat er robust, nemt at håndtere og i øvrigt nemt at skifte ud med et låne-apparat, hvis det går i stykker og må sendes til reparation. Småbørns ører vokser hurtigt, og det kan være nødvendigt at lave ny øreprop hyppigt, for at proppen passer præcist til barnets øre. Hvis proppen ikke passer, kan høreapparatet begynde at hyle, eller proppen kan lave trykmærker i barnets øre.

Småbørns ører er oftest så små, at de mindre i-øret apparater ikke kan anvendes. Desuden kan disse ikke uden videre erstattes af låne-apparater, hvis apparatet går i stykker og må sendes til reparation.

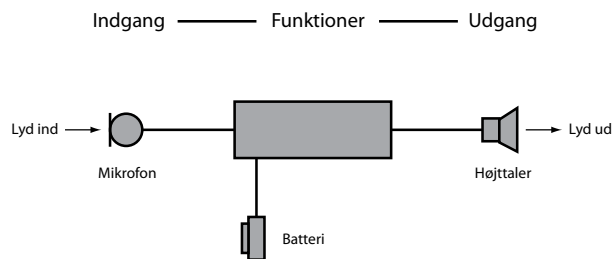
Høreapparater har som hovedregel en fire års garantiperiode, inden for hvilken firmaet yder gratis service på apparatet.



### Sådan virker et høreapparat

Et høreapparat har en indgang, der består af en *mikrofon*, som opfanger omgivelsernes lyde, en elektrisk *forstærker*, som både forstærker og på anden måde behandler signalet fra mikrofonen, en udgang, som består af en lille *højttaler*, der sender det færdige lydssignal ind i øregangen samt et *batteri*, der sikrer høreapparatet den nødvendige energitilførsel.

Her er vist et bag-øret apparat, som typisk anvendes til høreapparatbehandlede småbørn.



### **Cochlear implantat**

Hvis et småbarn skal cochlear implanteres, sker det på et af landets to CI-centre for børn:

Østdansk Center for Cochlear Implantat  
Audiologisk/Hørepedagogisk afdeling  
Gentofte Hospital  
Niels Andersens Vej 65  
2900 Hellerup  
Telefon: 39 77 39 77

Vestdansk Center for Cochlear Implantat  
Audiologisk afdeling  
Århus sygehus  
Peter Sabroes Gade 6, bygning 14F  
8000 Århus C  
Telefon: 89 49 31 11

Kontakt et af ovennævnte CI-centre for detaljerede oplysninger om cochlear implantat, eller se hjemmesiden [www.decibel.dk](http://www.decibel.dk).

### Hvad er et cochlear implantat?

Et cochlear implantat (CI) er et avanceret høreapparat, som svært hørehæmmede og døve kan få gavn af. Navnet henviser til cochlea, sneglen, som er sanseapparatet for hørelsen i det indre øre. Et CI består af en ekstern mikrofon, en taleprocessor, en forstærker og en signaloverførselsenhed bag øret samt en indopereret enhed bestående af modtager og en elektrode, der stimulerer nervefibrene i cochlea i det indre øre. Disse signaler sendes videre til blandt andet hørebarken i hjernen.

Kilde: Wikipedia, den frie encyklopædi.

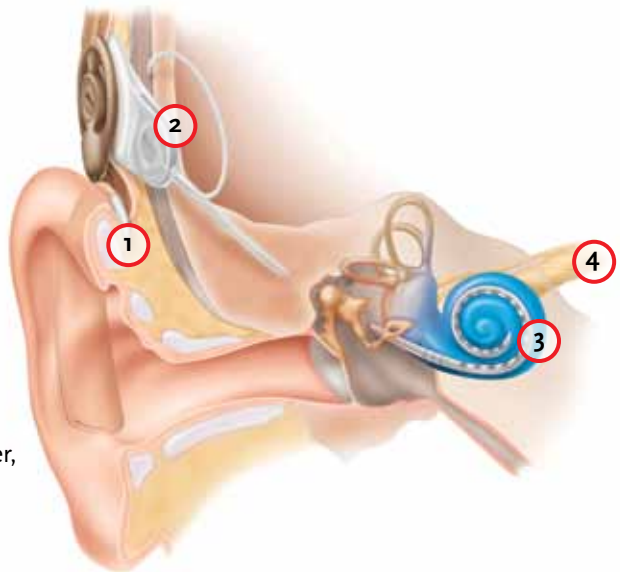
[http://da.wikipedia.org/wiki/Cochlear\\_Implant](http://da.wikipedia.org/wiki/Cochlear_Implant)

### Sådan virker et cochlear implantat

1. Lyden opsamles af en mikrofon og sendes til en ekstern taleprocessor, som analyserer lyden og omsætter den til digitale signaler.
2. Processoren sender de digitale signaler til det indopererede implantat.
3. Det indopererede implantat omsætter de digitale signaler til elektriske signaler. Signalerne sendes til elektroder, der er ført ind i cochlea.
4. Elektroderne stimulerer hørenerven, og hjernen opfatter signalerne som lyd.

Hver processor er individuelt programmeret, og hjernen modtager informationer mikrosekunder efter, at mikrofonen har opfanget lyden, så lyden faktisk høres på samme tid, som den bliver frembragt.

Kilde: Danaflex



## Appendiks: Lovgrundlag

Lov om dag-, fritids- og klubtilbud m.v. til børn og unge (dagtilbudsloven) indeholder en række bestemmelser for tilbud, som har et pædagogisk, socialt og pasningsmæssigt formål. Lovens afsnit II omhandler dagtilbud til børn indtil skolestart, og her beskrives formål med dagtilbud, pædagogisk læreplan, sprogvurdering, børnemiljøvurdering m.m.

Dagtilbudslovens § 4, stk. 2 fastsætter, at kommunalbestyrelsen skal sikre, at børn under 18 år, som har behov for støtte for at kunne udvikles og trives, tilbydes en sådan støtte.

Folkeskoleloven indeholder bestemmelser om specialpædagogisk bistand for skolebørn, men også bestemmelser om specialpædagogisk bistand til børn, der endnu ikke har påbegyndt skolegangen. Småbørn, som har behov for en støtte, der er målrettet skolegangen, skal tilbydes specialpædagogisk støtte efter folkeskoleloven.

Lovene uddybes i bekendtgørelser. Disse har samme gyldighed som lovene og skal derfor følges af kommuner og skoler.

I vejledninger kan der findes hjælp til fortolkning af lovene og bekendtgørelserne. I *Vejledning om specialundervisning* kan der således findes hjælp til, hvorledes specialundervisningsopgaver kan løses.

### **Lovene, bekendtgørelserne og vejledningerne mere konkret**

Lov om dag-, fritids- og klubtilbud m.v. til børn og unge (dagtilbudsloven). Lov nr. 501 af 6. juni 2007.

Lov om folkeskolen (folkeskoleloven). Lovbekendtgørelse nr. 1049 af 28. august 2007.

Bekendtgørelse om specialpædagogisk bistand til småbørn, der endnu ikke har påbegyndt skolegangen:

Bekendtgørelse nr. 356 af 24. april 2006.

Bekendtgørelse om pasningsgaranti, kommunens tilskud til brug for dag-, fritids- og klubtilbud, forældrenes egenbetaling og indhentelse af børneattester m.v. (dagtilbudsbekendtgørelsen):

Bekendtgørelse nr. 1233 af 11. december 2008.

Vejledning om folkeskolens specialpædagogiske bistand til børn, der endnu ikke har påbegyndt skolegangen:

Vejledning nr. 9171 af 13/5 2008.

Vejledning om dagtilbud, fritidshjem og klubtilbud 2008 (dagtilbudsvejledningen):  
Vejledning nr. 26 af 26/5 2008.

### **Andre relevante love**

Forvaltningsloven:

LBK nr. 1365 af 7. december 2007.

Denne omhandler blandt andet hvilke oplysninger, der må overdrages af hvem til hvem

Offentlighedsloven:

LOV nr. 572 af 19. december 1985.

Denne omhandler blandt andet retten til aktindsigt.

Lov om social service:

LBK nr. 979 af 1. oktober 2008.

Denne omhandler blandt andet bestemmelser vedrørende merudgifter.

Lov om behandling af personoplysninger:

LOV nr. 429 af 31/5 2000.

Denne regulerer adgangen til at behandle personoplysninger elektronisk.

### **Klagemuligheder**

Hvis barnet er tildelt specialpædagogisk bistand efter folkeskoleloven, ligger en pædagogisk, psykologisk vurdering fra PPR til grund herfor. Hvis forældrene er uenige i bistandens omfang og indhold, har de mulighed for at klage. Der er to forskellige klageinstanser, nemlig kommunalbestyrelsen og Klagenævnet for vidtgående specialpædagogisk bistand.

Kommunalbestyrelsen tager sig af klager vedrørende afgørelser om specialpædagogisk bistand til børn, der endnu ikke har nået skolealderen.

Klagenævnet for vidtgående specialpædagogisk bistand tager sig af sager vedrørende kommunens:

- *henvisning* til specialpædagogisk bistand ved et af de mere specialiserede tilbud drevet af regionerne
- *afslag på henvisning* til specialpædagogisk bistand ved et af de mere specialiserede tilbud drevet af regionerne
- *tilbagekaldelse af henvisning* til specialpædagogisk bistand ved et af de mere specialiserede tilbud drevet af regionerne

Ligeledes tager Klagenævnet for vidtgående specialpædagogisk bistand sig af sager, der omhandler regionsrådets afgørelser om det nærmere indhold af den specialpædagogiske bistand for børn henvist til de regionale tilbud.

Hvis barnet er tildelt støtte efter dagtilbudsloven, søges og gives støtten til den enkelte daginstitution. De kommunale støttetimer fordeles fra centralt hold. Hvis forældrene ikke er enige i den tildelte støttes omfang eller indhold, er der ingen formelle klagemuligheder.

### **Nyttige hjemmesider vedrørende lovgrundlag**

Retsinformation:

[www.retsinformation.dk](http://www.retsinformation.dk)

Skolestyrelsen:

[www.klagenaevnet.dk](http://www.klagenaevnet.dk)

Socialministeriet:

[www.sm.dk](http://www.sm.dk)

Undervisningsministeriet:

[www.uvm.dk](http://www.uvm.dk)

## Appendiks: VISO

Den nationale videns- og specialrådgivningsorganisation (VISO) tilbyder gratis, landsdækkende specialrådgivning til borgere, kommuner, institutioner og tilbud på social- og specialundervisningsområdet, når den rette ekspertise ikke findes i kommunen.

VISO dækker følgende områder:

- Børn, unge og voksne med handicap
- Udsatte børn, unge og voksne
- Specialundervisning og specialpædagogisk bistand til børn, unge og voksne

Forældre og kommune vil således kunne hente rådgivning i VISO i særligt vanskelige sager.

Yderligere information om VISO kan findes på VISO's hjemmeside:  
[www.servicestyrelsen.dk](http://www.servicestyrelsen.dk)

Se endvidere Lov om social service, kapitel 4:

National videns- og specialrådgivningsorganisation, Tilbudsportal og uvildig konsulentordning.

## Appendiks: Ordliste

### **Akustik:**

Fællesbetegnelse for lyde og lydbølgers fysiske forhold, det vil sige den måde lydene dannes på, udbreder sig, reflekteres fra overflader, opfører sig i forskellige materialer, danner resonans i fx rør m.m.

### **Audiogram:**

Koordinatsystem, som viser, hvorledes høretærsklen er for henholdsvis højre (O) og venstre (X) øre. Den vandrette akse angiver tonen, der testes. Denne måles i hertz (Hz). Den lodrette akse angiver lydstyrken og måles i decibel (dB HL).

### **Audiometri:**

Måling af hørelsen. Fagbetegnelse for en høreprøve.

### **Audiolog:**

Speciallæge uddannet inden for audiologi.

### **Audiologi:**

Læren om hørelsen og de sygdomme, der relaterer sig til hørelsen.

### **Audiologiassistent:**

Fagperson uddannet til at lave audiometri samt til at tilpasse høreteknisk udstyr til den enkelte bruger.

### **Audiologisk afdeling:**

Afdeling på et sygehus, der diagnosticerer og behandler høretab og hørerelaterede sygdomme. Kaldes også høreklub.

### **Audiologopæd:**

Fagperson uddannet talehørepædagog på universitetet.



**Auditory Verbal Therapy:**

Forkortes ofte AVT. Tænkning som anvendes i forbindelse med høre- og taleundervisning af børn med høretab. Tænkningen bygger på fuld udnyttelse af barnets hørerest samt kontinuerlig anvendelse af forstærkningsgivere som høreapparater, cochlear implantater og andre høretekniske hjælpemidler. Tænkningen forudsætter, at barnets nærmeste deltager kontinuerligt og aktivt i genoptræningen.

**Børnehørepedagog:**

Talehørepedagog, som arbejder i det audiologiske børneteam på audiologisk afdeling.

**dB, decibel:**

Målestørrelse, som blandt andet anvendes til at angive den fysiske lydstyrke.

**Efterklangstid:**

Tiden det tager, fra lyden forlader lydkilden til lydtryksniveauet er faldet med 60 dB.

**Emissionsmålinger:**

Målinger som registrerer de svage lyde, der dannes i det indre øre, hvis det fungerer normalt. Lydene antages at stamme fra aktivitet i de ydre hårceller i det indre øre. Ved hørenedsættelse over 30 – 40 dB kan målingerne ikke påvises. Målingen foretages ved hjælp af en meget følsom mikrofon, der placeres i øregangen. Anvendes blandt andet ved hørescreening af nyfødte.

**Hjernestammeaudiometri:**

Måling, som giver information om den auditive følsomhed for hvert øre. Den kræver ikke barnets aktive medvirken og foretages derfor enten i barnets sovetid eller i bedøvelse. En række elektroder bliver anbragt på barnets hoved. De måler de ganske små elektriske signaler, som skyldes nervernes respons på den lyd, som barnet stimuleres med gennem hovedtelefoner.

**Høretaktik:**

De hørehensyn en person med høretab eller dennes omgivelser kan tage for at lette lyttesituationen. Det kan blandt andet dreje sig om placeringen i et rum, om lysindfaldet og om at være veludhvilet.

**Høreteknisk hjælpemiddel:**

Supplement til høreapparater eller cochlear implantater, som søger at kompensere for den forringede lyd kvalitet, der skyldes baggrundsstøj og afstand til lydkilden.

**Høretærskel:**

Lydstyrken svarende til den svageste tone, der kan høres. Høretærsklen angives i dB HL og vises for de forskellige frekvenser (mørke og lyse toner) i et audiogram.

**Interferens:**

Forstyrrende lyde eller skratten i det høretekniske udstyr, som eksempelvis kan være forårsaget af lysstofrør eller lignende.

**Lydbølger:**

Ændringer i lufttrykket, som af høresystemet kan opfattes som lyd.

**MAP:**

Den individuelle indstilling af CI-processoren.

**Modlys:**

Lysindfald mod øjnene. Hvis man befinder sig i modlys, er det vanskeligt at mundaflæse de personer, der bliver belyst bagfra.

**Ototekniker:**

Fagperson, som tager aftryk af ørerne og efterfølgende laver ørepropper eller høreværn.

**PPR:**

Pædagogisk psykologisk rådgivning. Enhed i den kommunale forvaltning hvor børn og forældre til børn 0-18 år kan hente råd og vejledning fra en række fagpersoner, fx psykologer, talehørelærere, fysio- og ergoterapeuter.

**Social hørelse:**

Begrebet anvendes til at beskrive høresansens sociale dimension. Hørelsen er en fjernsans, som giver os mulighed for at være i kontakt med omverdenen og at få viden om verden – selv over afstand.

**Stetoclip:**

Stetoskoplignende værktøj, som bruges til at lytte til et høreapparat.

**Svingninger:**

Bevægelser i luftens molekyler. Få svingninger pr. sekund giver en dyb (bas) tone. Jo flere svingninger pr. sekund, jo lysere (diskant) tone. Ved audiometri måles området mellem 125 og 8000 svingninger pr. sekund (Hz). I dette område ligger talesprogets lyde.

**TRAS:**

”Tidlig registrering af sprogudvikling”. Et iagttagelsesmateriale, der retter sig mod de tre til seks-årige.

## Appendiks: Nyttige hjemmesider

**Branchearbejds miljørådet Social og Sundhed:**

[www.arbejdsmiljoweb.dk](http://www.arbejdsmiljoweb.dk)

**Branchearbejds miljørådet Undervisning og Forskning:**

[www.indeklimaportalen.dk](http://www.indeklimaportalen.dk)

**Den Uvildige Konsulentordning på Handicapområdet:**

[www.DUKH.dk](http://www.DUKH.dk)

**Forældreforeningen Bonaventura:**

[www.bonaventura.dk](http://www.bonaventura.dk)

**Forældreforeningen deCibel:**

[www.decibel.dk](http://www.decibel.dk)

**Høreforeningen:**

[www.hoeforeningen.dk](http://www.hoeforeningen.dk)

**Klagenævnet for vidtgående specialundervisning:**

[www.klagenaevnet.dk](http://www.klagenaevnet.dk)

**Materialecentret:**

[www.matcen.dk](http://www.matcen.dk)

[www.ci-info.dk](http://www.ci-info.dk)

**Servicestyrelsen:**

[www.servicestyrelsen.dk](http://www.servicestyrelsen.dk)

**Socialministeriet:**

[www.sm.dk](http://www.sm.dk)

**Undervisningsministeriet:**

[www.uvm.dk](http://www.uvm.dk)

**Videnscenter for Hørehandicap:**

[www.hoerehandicap.dk](http://www.hoerehandicap.dk)

## Appendiks: Referencer

**Bjar, Louise & Liberg, Caroline (2004):** *Børn udvikler deres sprog*. Gyldendal.

**Bleses, Dorthe & Højen, Anders (2009):** *Når børn lærer sprog*. Syddansk Universitetsforlag, Odense.

**Borchgrevink, Hans M. (2004):** *How does the Brain Work?* Erik Schmidt et al. (eds.) (2004), *Brain, Hearing and Learning. 20th Danavox Symposium 2003*. 11-28. Danmark: Holmens Center Tryk.

**Breinholt, Christian & Christiansen, Jørgen (2009):** *Socialpædagogisk Regelsamling – nye rammer for det pædagogiske arbejde*. Dafolo A/S, Frederikshavn.

**Christensen, Else (2000):** *Det 3-årige barn. Rapport nr. 3 fra forløbsundersøgelsen af børn født i 1995*. Socialforskningsinstituttet.

**Cole, Elizabeth B. and Flexer, Carol (2007):** *Children with Hearing Loss. Developing Listening and Talking. Birth to Six*. Plural Publishing, San Diego.

**Cole, Elizabeth B. and Flexer, Carol (2009):** *Børn med høretab. At udvikle evnen til at lytte og tale. Fra 0 – 6 år*. Materialecenteret, Aalborg.

**Elberling, Claus & Worsøe, Kirsten (2005):** *Når lyden bliver svagere – om hørelse og høreapparater*. Videnscenter for døvblevne, døve og hørehæmmede. Oticon Fonden.

**Estabrooks, Warren (2006):** *Auditory-Verbal Therapy and Practice*. Alexander Graham Bell, Association for the Deaf and Hard of Hearing, Washington DC.

**Flexer, Carol (2005):** *The Power of Hearing*. Chapter in *The Listener*, Journal of the Learning to Listen Foundation, Summer 2005. Special Silver Anniversary Edition.

**Hansen, Mogens (2002):** *Børn og opmærksomhed. Om opmærksomhedens psykologi og pædagogik*. Nordisk Forlag A/S, København.

**Holmelund, Mikkel & Holmelund, Jesper (2004):** *Børn og ører. Inflammatoriske mellemøretilstande*. Leo Pharma A/S.

**Karmiloff-Smith, Annette & Karmiloff, Kyra (2002):** *Barnets veje til sprog*. Nordisk Forlag A/S, København.

**Kringelbach, Morten L. (2004):** *Hjernerum. Den følelsesfulde hjerne*. People's Press, København.

**Ling, Daniel (2005):** *The Six-Sound Test*. The Listener, 72-74. Journal of the Learning to Listen Foundation, Special Silver Anniversary Edition, Summer 2005. Oprindeligt publiceret i W. Estabrooks (eds): *Songs for Listen! Songs for Life!*

**Maarssø, Else & Noack, Anna Elisabeth (2007):** *Sproget kommer ikke af sig selv – introduktion til sprogtilegnelse*. Kroghs Forlag A/S, Vejle.

**Madell, Jane R. & Flexer, Carol (2008):** *Pediatric Audiology. Diagnosis, Technology and Management*. Thieme Medical Publishers Inc, New York.

**Nielsen, Holger, Carver, Kim R. (1997):** *Håndbog i audiologiske tests*. Phonak Danmark.

**Northern, Jerry L., Downs, Marrion P. (2001):** *Hearing in Children*. Lippincott Williams & Wilkins, USA.

**Stokes, Jacqueline (red.) (1999):** *Hearing Impaired Infants: Support in the First Eighteen Months*. Whurr Publishers Ltd., England.

**Thomsen, Pia (2006):** *Barnets sprog. Giv det en hjælpende hånd*. Komiteen for Sundhedsoplysning, København.

**Tortzen, Anne (2008):** *Børn i medvind og modvind – Hvad kan skolen gøre, for at børn med høretab trives bedst muligt?* Videnscenter for Hørehandicap, Virum.

**Videnscenter for døvblevne, døve og hørehæmmede (2000):** *Rådgivning og vejledning til forældre med døve eller hørehæmmede børn*. Skriftserie 2000, nummer 9.

**Videnscenter for Hørehandicap (2009):** *Vejledning til forældre – børn med høretab i folkeskolen.*

**Videnscenter for Hørehandicap (2009):** *Vejledning til skolen – børn med høretab i folkeskolen.*

**Videnscenter for Hørehandicap (2010):** *Oplæg til dialog: Uddannelse og opkvalificering. Nye krav til professionelle kvalifikationer i kommunale tilbud til børn med høretab.*

VIDENSCENTER  FOR HØREHANDICAP

Videnscenter for Hørehandicap  
Rymarksvej 1  
2900 Hellerup

T 3996 8090  
M [videnscenter@hoerehandicap.dk](mailto:videnscenter@hoerehandicap.dk)  
W [www.hoerehandicap.dk](http://www.hoerehandicap.dk)

