

Inklusion & idrætsundervisning

*En undersøgelse af
elever med funktionsnedsættelsers
deltagelse i den danske folkeskole*

Jeannette Dam og Tine Soulié
Handicapidrættens Videnscenter, 2006

Indhold

• Indledning	s. 3
• Formålet med undersøgelsen	s. 3
Problemformulering	s. 3
• Metode	s. 3
Nedsat funktionsevne - en definition	s. 5
• Faget idræt	s. 5
Formål for faget idræt	s. 5
Undervisning er lovfæstet	s. 5
Hvorfor er undervisning i idræt vigtig?	s. 6
Tidligere danske undersøgelser på området	s. 8
• Resultater	s. 9
I hvor stort omfang deltager elever med nedsat funktionsevne i folkeskolens idrætsundervisning?	s.10
• Køns- og aldersfordeling	s.12
• Hvad beskæftiger eleven sig med, når han/hun ikke deltager sammen med resten af klassen i idrætsundervisningen?	s.12
Hvad er årsagen til eventuel manglende deltagelse?	s.13
• Hvorfor deltager eleven ikke?	s.13
• Modtager eleven specialpædagogisk bistand?	s.14
• Sammenhæng mellem om eleven modtager specialpædagogisk bistand og om eleven deltager i idrætsundervisningen	s.14
• Bevægelseshæmmede elever	s.15
• Erkendelsen af behov for særlig indsats	s.16
Hvad skal der til, for at eleven kan tilbydes en optimal idrætsundervisning?	s.17
• Det kan lade sig gøre!	s.19
• Sammenfatning	s.21
• Anbefalinger	s.22
• Lærer	s.22
• Uddannelsesinstitutioner	s.23
• Skolens ledelse, bestyrelse og samlede pædagogiske personalegruppe	s.23
• Kommunen	s.23
• Litteratur	s.25
• Bilag: Spørgeskema og følgebrev	

Indledning

Det er Handicapidrættens Videnscenters formodning, at mange elever med nedsat funktionsevne, der undervises i den almindelige folkeskole, ikke deltager i idrætsundervisningen. Antagelsen bygger primært på udtalelser fra eleverne og deres forældre¹. Men også lærere giver udtryk for, at inkluderende undervisning i idrætstimerne er en svær opgave, som ofte resulterer i, at eleverne trækkes ud af undervisningen. Målet med denne undersøgelse er at få belyst i hvilket omfang denne formodning kan af- eller bekræftes igennem en undersøgelse af et repræsentativt udvalgt amt.

Formålet med undersøgelsen

Undersøgelsen søger at afdække, hvordan man i folkeskolen varetager idrætsundervisningen af elever med nedsat funktionsevne og give et billede af, hvilke barrierer der kan stå i vejen, når undervisningen ikke lever op til målene /gennemføres efter hensigten.

Formålet med undersøgelsen er at give alle implicerede instanser baggrund for at gøre en målrettet indsats for at sikre kvalificeret idrætsundervisning af børn og unge med nedsat funktionsevne i folkeskolen.

Problemformulering:

*I hvor stort omfang deltager
elever med nedsat funktionsevne i folkeskolens
idrætsundervisning?*

Hvad er årsagen til eventuel manglende deltagelse?

*Hvad skal der til,
for at eleven kan tilbydes
en optimal idrætsundervisning?*

Metode

Problemstillingen er blevet besvaret ved hjælp af en spørgeskemaundersøgelse af forholdene på alle kommuneskoler i Roskilde Amt (63 skoler). Dette amt er udvalgt på baggrund af, at der er en bred repræsentation af store og små folkeskoler fordelt på store og mellemstore byer og landsbyer. Desuden var andelen af enkeltintegreerede elever i

¹ Bl.a. i Jette Lyhne (2004): *Vi er med*

Roskilde Amt i den *vidtgående*² specialundervisning (2003/04)³ på 18 promille og det var over landsgennemsnittet. Tallet kan variere en hel del fra år til år.

Det var ikke muligt på forhånd at angive antallet af elever med funktionsnedsættelser i folkeskolen. Der findes ingen registrering.

Alle skoler i Roskilde Amt er blevet kontaktet ved personligt fremmøde. Det personlige fremmøde har været essentielt i at sikre en høj besvarelsesprocent, da skemaet ellers skulle konkurrere med andre ting i en travl hverdag.

En repræsentant for Videnscenteret har besøgt samtlige af amtets skoler for at aflevere skemaer. Når antallet af elever med funktionsnedsættelser var blevet klarlagt, blev der udleveret et passende antal skemaer til kontoret. Herfra blev de videregivet til de relevante undervisere.

Personalet på skolernes kontorer vidste ikke altid, hvorvidt de havde elever med funktionsnedsættelser på skolen og i så fald hvor mange. Kontoret fik derfor udleveret et rigeligt stort antal skemaer. Hvis det viste sig, at der ikke var nok, blev der eftersendt skemaer. Ofte mente man ikke, på skolens kontor, at skolen havde elever med funktionsnedsættelser. Men når der blev spurgt, om de f.eks. havde § 20.1 eller § 20.2 elever, så kom personalet alligevel af og til i tanke om nogen.

På skolerne aftaltes, hvilken lærer man skulle ringe til for at få besvarelsene og hvornår det var mest hensigtsmæssigt at ringe læreren op. Underviserne blev bedt om at besvare ét skema pr. elev med nedsat funktionsevne. Lærerne blev indenfor en til to uger kontaktet telefonisk. Skemaerne blev udfyldt ved at lærerne dikterede deres besvarelses til en medarbejder på Videnscenteret. Nogle valgte dog selv at sende skemaet til os, at tage telefonisk kontakt eller at sende en e-mail.

Spørgeskemaet er hovedsagligt kvantitativt udformet med lukkede spørgsmål. Der er dog også åbne spørgsmål med lærerens mulighed for selvstændige kommentarer. Se bilag.

2 Roskilde Amt skriver på deres hjemmeside: Børn hvis udvikling kræver særlig hensyntagen eller støtte, har ret til specialundervisning og anden specialpædagogisk bistand.

Specialundervisning kan kun iværksættes efter pædagogisk psykologisk rådgivning og efter samråd med eleven og forældrene.

Specialundervisningsopgaven er fordelt mellem kommunen og amtet således, at en kommune kan henvise et barn eller en ung under 18 år til en amtslig foranstaltning når kommunen finder at den pågældendes udvikling stiller krav om en særlig vidtgående hensyntagen eller støtte, der bedst kan imødekommes ved en amtslig foranstaltning. Sådelt § 20 stk 2-undervisning, i modsætning til den kommunale specialundervisning, der iværksættes efter folkeskolelovens § 20 stk 1. Amtet træffer så afgørelse om det nærmere indhold af foranstaltningen. Afgørelsen træffes efter forhandling med kommunen og på grundlag af indstilling fra kommunen.

Det er således kommunerne der har initiativet.

Inden for disse rammer driver amtet den vidtgående specialundervisning i form af undervisning

- på specialskoler i amtet
- på specialskoler i andre amter
- i § 20 stk.2- klasser
- som enkeltintegration.

³ De seneste tal fra Undervisningsministeriet

Kvantitative data er behandlet statistisk med programmet SPSS (Statistical Package for the Social Science)⁴.

Nedsat funktionsevne – en definition:

En nedsat funktionsevne kan defineres som en varig begrænsning af fysisk, psykisk eller sansemæssig karakter. Skoler kan ikke gøre så meget for at *rette* på en nedsat funktionsevne, men de kan gøre ganske meget for at reducere handicap, forårsaget af fysiske, psykiske, intellektuelle eller institutionelle hindringer for tilgængelighed og deltagelse.⁵

Handicap – en definition:

FN skelner mellem en funktionsnedsættelse og et handicap. Det er omfanget af hindringer for tilgængelighed og deltagelse, der forårsager omfanget af et handicap:

Nedsat funktionsevne + barriere = handicap

Faget idræt

Formål for faget Idræt

Formålet i undervisningen i idræt er, at eleverne gennem alsidige idrætslige oplevelser, erfaringer og refleksioner opnår færdigheder og tilegner sig kundskaber, der giver mulighed for kropslig og almen udvikling.

Stk. 2 Eleverne skal have mulighed for at opleve glæde ved og lyst til at udøve idræt og udvikle forudsætninger for at forstå betydningen af livslang fysisk udfoldelse i samspil med natur, kultur og det samfund, de er en del af. Eleverne skal opnå indsigt i og få erfaringer med vilkår for sundhed og kropskultur.

Stk. 3 Undervisningen skal give eleverne forudsætninger for at tage ansvar for sig selv og indgå i et forpligtende fællesskab.
(Undervisningsministeriet 2004)

Undervisning er lovfæstet

I folkeskoleloven § 18 pointeres retten til undervisning:

Undervisningens tilrettelæggelse, herunder valg af undervisnings- og arbejdsformer, metoder, undervisningsmidler og stofudvælgelse, skal i alle fag leve op til folkeskolens formål og varieres, så den svarer til den enkelte elevs behov og forudsætninger.

⁴ Konsulent sociolog Niels Henrik Møller Hansen, Center for Ungdomsforskning, DPU

⁵ Tony Booth & Mel Ainscow (2004): *Inkluderingshåndbogen* s. 17

Stk. 2. Det påhviler skolelederen at sikre, at klassens øvrige lærere planlægger og tilrettelægger undervisningen, så den rummer udfordringer til alle elever.

Kun i ganske særlige tilfælde er det muligt at fritage eleverne fra undervisningen:

En elev kan af **helbredsmæssige** grunde helt eller delvist fritages for deltagelse i idræt, såfremt skolens leder kan godkende forældrenes anmodning herom. Det er skolens leder, der afgør, hvilken form for dokumentation der findes påkrævet for at kunne godkende fritagelsen, eventuelt efter retningslinier fastsat af skolebestyrelsen. Ved længere tids fravær vil skolen normalt kræve en **lægeattest**. Fritagelse for idræt betyder ikke fravær fra undervisningen⁶.

Hvorfor er undervisning i idræt vigtig?

Der undervises i idræt på alle klassetrin og faget er skolens tredje største⁷. De centrale kundskabs- og færdighedsområder (ckf) er:

- Kroppen og dens muligheder
- Idrættens værdier
- Idrætstraditioner og – kulturer

De 3 områder skal udvikles som en helhed både i faget idræt, og når idræt indgår i tværgående emner og problemstillinger. De er grundlaget for at eleverne får mulighed for:

- *At få indsigt i og beherske forskellige kropslige udtryksformer og anvende kropslige kompetencer*
- *Opleve, at mestringen, kampen, legen og dansen i idrætten har betydning for den personlige, sociale og kulturelle identitet*
- *Kende til idrættens betydning, socialt, kulturelt og samfundsmæssigt*
- *Opnå indsigt i sammenhængen mellem livskvalitet, sundhed, fysisk bevægelse og kroppens kommunikationsmuligheder⁸*

Idræt er således både et praktisk og teoretisk kundskabs- og dannelsesfag. Kropslig viden er i centrum i ckf-området "Kroppen og dens muligheder", fordi faget netop har et praktisk og fysisk afsæt. Faget er teoretisk forankret i områderne "Idrættens værdier" og "Idrætstraditioner og –kulturer". Her erkender og reflekterer eleverne over fokuspunkter som f.eks. egne og andres grænser og værdier, egne og fælles oplevelser, holdninger til samvær gennem idræt, idrætsteori indenfor f.eks. idrætspsykologi, fysiologi, anatomi m.m.

Det er ikke givet, at alle børn kan nå de samme trinmål. *Undervisningen bestemmes ud fra elevernes udvikling og læringsbehov⁹*. Muligvis skal der stilles tilpassede krav. Nogle børn kan nå langt ved at anvende særlige hjælpemidler. Men vigtigt er det, at **alle** børn får lejlighed til at få udfordret netop **deres** kropslige potentialer, således at de udvikler flest

⁶ Undervisningsministeriet (2004): *Fælles mål - Idræt*

⁷ Danmarks Evalueringsinstitut (2004): *Idræt i folkeskolen. Et fag med bevægelse. Evalueringsrapport*

⁸ Undervisningsministeriet (2004): *Fælles mål - Idræt*

⁹ *ibid.* s. 53

mulige kompetencer. De skal have mulighed for at blive inddraget i og kunne udvikle sig gennem idrættens værdier, traditioner og kulturer.

Mange børn med funktionsnedsættelser har ikke på samme måde som andre børn, gjort sig kropslige erfaringer, udviklet kropslige færdigheder gennem leg. De er muligvis blevet skånet for at komme til skade eller har ikke haft adgang til udfordrende legemiljøer. For nogle børn kan idrætten *netop* være den arena, hvor de får mulighed for at udvikle kompetencer, der direkte kan mindske handicappet.

Eksempelvis

- kan den *synshæmmede* elev i idrætten møde sansemotoriske udfordringer, der kan få barnet til at overskride grænserne for, hvad det kan magte i det daglige liv. Mange synshæmmede elever har en mangelfuld motorisk udvikling, idet den ikke er blevet stimuleret med samme automatik, gennem leg, som andre børn. De har bl.a. stort behov for at træne den taktile sans, koordination, balance og rum – retningsopfattelsen bl.a. for at kunne bevæge sig rundt med blindestok¹⁰.

Eksempelvis

- kan den *bevægelseshæmmede* elev gennem idrætten styrke de teknikker, færdigheder og kropslige evner, der skal til, for at han/hun kan anvende evt. hjælpemidler optimalt. F.eks. har et barn i en manuel kørestol brug for at træne styrke, balance, teknikker m.m. for at færdes frit og overkomme så meget som muligt i sin kørestol¹¹. F.eks. har en elev i elkørestol brug for at blive udfordret på sine evner til at bruge joysticket og koordinere sit bevægerum.

Eksempelvis

- kan eleven med *indlæringsvanskeligheder* i idrætten finde aktiviteter, der giver succesoplevelser og dermed bidrager til en øget selvtillid. Idræt har en indirekte effekt på mange områder og kan have betydning for børns læringsforudsætninger: "Forskning tyder på, at fysisk træning er gavnlig for børns sociale funktion, deres sprog, selvbillede og tro på egen mestringsevne. Dét kan betyde, at de får et bedre grundlag for at lære".¹²
I idrætten kan eleven blive udfordret indenfor alle intelligensområder.
Eleven kan gennem idrætten få mulighed for at udvikle handlekompetencer.¹³

Idræt har for en lang række børn, unge og voksne med funktionsnedsættelser en særlig betydning for deres *livskvalitet*. Idræt kan bidrage til at udvikle identitet¹⁴ og bedre selvopfattelse. I og gennem idræt kan man finde sociale relationer, begejstring, glæde og mening¹⁵. Deltagelse i idræt kan have en inkluderende effekt i forholdet til venner og kammerater. Det kan være deltagelsen i idrætsaktiviteter, der er afgørende for, om eleven

¹⁰ Anne-Mette Bredahl (1997)

¹¹ Åke Norsten (2001)

Anna Jackson og Anneli Skarpenhed (1999)

¹² Thomas Moser (1998/2004)

¹³ Birgit Munk Madsen m.fl. (2001)

¹⁴ Reinhard Stelter (1995)

¹⁵ Jette Lyhne (2004): *Vi er med*

er med eller udenfor i klassefællesskabet i frikvartererne, på fritidshjemmet/SFO'en og/eller i fritiden.

Generelt giver idrætten mulighed for udvikling af deltagernes *kompetencer* – kompetencer, der er vigtige for, efter endt skolegang, at kunne indgå i et voksenliv med arbejde, bolig og fritid. Eksempler på kompetencer kunne være udholdenhed, mestring, planlægning, håndtere nederlag, gennemslagskraft, overblik, fantasi, empati, tilpasse sig en gruppe, ansvar for fællesskab¹⁶ m.m.

Mange elever med funktionsnedsættelser skal også senere i livet indgå i meget tæt kontakt med og i et afhængighedsforhold til andre mennesker f.eks. på "det rummelige arbejdsmarked", i bofællesskab og/eller i samarbejdet med hjælpere.

I den sammenhæng er begrebet *empowerment* væsentligt. Empowerment forstås som *evnen til at kontrollere eget liv*, og idrætten har her i flg. Hutzler (1990) væsentlige kvaliteter:

- fysisk udfoldelse fører til bedre funktion
- mestringserfaringer fører til øget oplevet handlekompetence
- større tillid til kroppen forbedrer selvpfattelsen og selvagtelsen
- mentale problemer som store følelsesmæssige udsving bliver mindre alvorlige
- højere aktivitetsniveau fører til øget social accept¹⁷

Det er således yderst vigtigt, at alle eleverne i folkeskolen får en kvalitativ god og positiv indføring i idrættens verden.

Idrætsundervisning er mindst lige så vigtig for børn med funktionsnedsættelser som for andre – måske endda vigtigere!

Tidligere danske undersøgelser på området.

Det er sparsomt, hvad der findes af danske undersøgelser. En enkelt undersøgelse er relevant at nævne.

En spørgeskemaundersøgelse foretaget i 1998¹⁸, der undersøgte sundhed og trivsel blandt danske børn med rygmarvsbrok, afdækkede blandt andet børnenes deltagelse i idrætsundervisningen i skolen. 76 % af børnene gik i den almindelige folkeskole, 12 % gik i specialklasser eller skoler for børn med fysisk funktionshæmning og 12 % gik i et tilsvarende tilbud for børn med generelle indlæringsvanskeligheder. Af 63 børn var 19 % fritaget fra idrætsundervisningen. 46 % deltog med støtte og 27 % deltog uden støtte. Der var i forhold til fritagelse ikke forskel på, om børnene gik i almindelig folkeskole eller modtog et specielt undervisningstilbud. Ældre børn var oftere fritaget fra idrætsundervisningen end yngre børn. I forhold til en tilsvarende undersøgelse, foretaget i 1984, var andelen af børn med rygmarvsbrok, der blev fritaget, faldet fra 48 % til 19 %.

Danmarks Evalueringsinstitut EVA skrev i 2004 rapporten: *Idræt i folkeskolen. Et fag med bevægelse. Evalueringsrapport*. Desværre inddrog de ikke perspektivet omkring elever med funktionsnedsættelsers deltagelse i undervisningen.

¹⁶ Vibeke Lund og Bente Schwensen (2000)

¹⁷ Hutzler (1990)

¹⁸ Lie, Lie & Pedersen (1998)

Resultater

Vi har interviewet 42 lærere eller ledere fordelt på 28 skoler og derved modtaget besvarelser for:

75 elever

Vi har fået besvarelser fra 28 skoler ud af 63.

Generelt er vi blevet positivt modtaget på skolerne og til trods for, at lærerne har haft meget travlt, har mange alligevel givet sig tid til at lade sig interviewe.

Som tidligere nævnt kan vi ikke sige noget om antallet af elever med funktionsnedsættelser på skolerne i Roskilde Amt.

Ikke alle skoler har elever med funktionsnedsættelser. Det er derfor ikke muligt at vurdere en procentvis besvarelsesandel.

Én lærer ønskede ikke at deltage pga. sin tavshedspligt.

Undersøgelsens resultater kan bruges til at beskrive, om der er problemer med elevernes idrætsdeltagelse og i så fald, hvorfor der er problemer.

Elever i børnehaveklasser er *ikke* med.

På nogle skoler har man oprettet specialklasser og idrætsundervisningen bliver afviklet i klassen. Disse elever er *ikke* med i undersøgelsen. På andre skoler deltager specialklasseelever sammen med "normal"klasser i idrætsundervisningen. Disse elever er med i undersøgelsen.

Eleverne går i 1. – 8. klasse og er 7 – 16 år.

Antal	4	9	10	9	12	9	6	7	5	3
Alder	7 år	8 år	9 år	10 år	11 år	12 år	13 år	14 år	15 år	16 år

Eleverne har vi grupperet i 7 grupper og antallet af elever i hver gruppe udgør:

- 8 (11%) Autisme og mangel på social indlevelsesevne
- 28 (37%) Indlæringsvanskeligheder
- 19 (25%) Bevægelseshæmmede
- 5 (7%) Synshæmmede
- 3 (4%) Arm-amputerede
- 6 (8%) ADHD
- 5 (7%) Andre

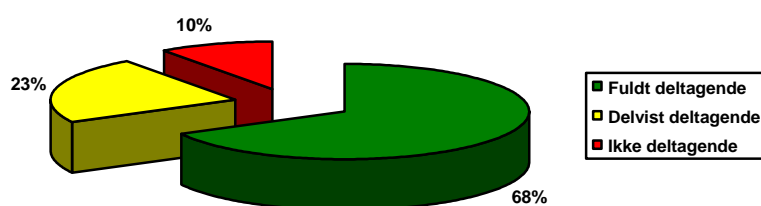
I hvor stort omfang deltager elever med nedsat funktionsevne i folkeskolens idrætsundervisning?

For ca. 2/3 af eleverne (68 %) svares, at de er fuldt deltagende, 17 elever (23 %) er kun delvist deltagende og 7 elever (10 %) er *ikke* deltagende.

Ved delvist deltagende forstår vi, at eleven er med i undervisningen i visse lektioner eller i perioder af lektionerne – men at de i andre lektioner/perioder *ikke* er med.

Deltagende i idrætsundervisningen:

Fuldt deltagende	50 elever	68 %
Deltagende i nogle aktiviteter (= delvist deltagende)	17 elever	23 %
Ikke deltagende	7 elever	10 %



Som det fremgår af skemaet og diagrammet herunder, udgøres de "ikke deltagende" af 3 grupper: elever med indlæringsvanskeligheder, elever med bevægelseshæmning og andre.

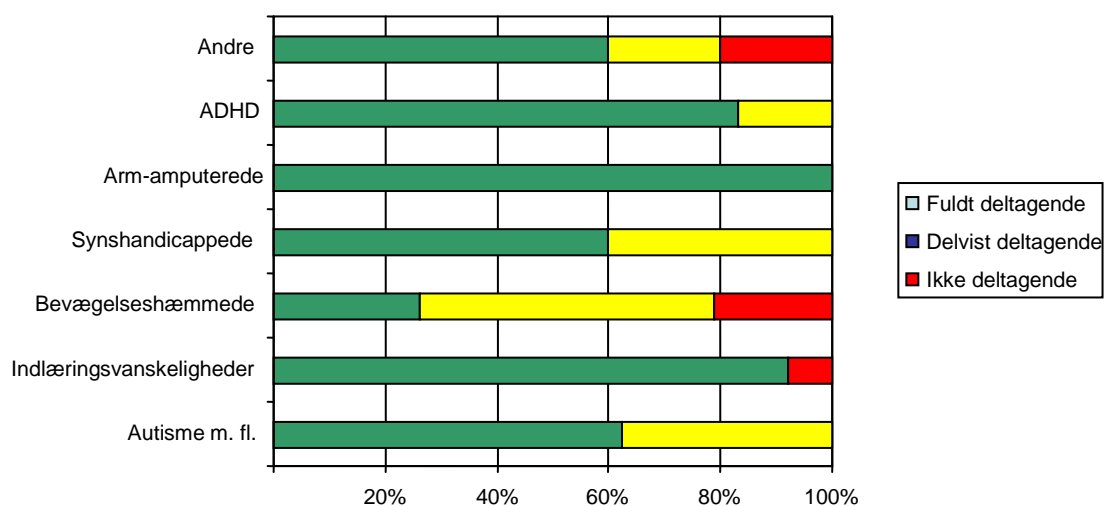
Det er øjensynligt ikke noget problem at inkludere elever, der er arm-amputerede, ligesom elever med indlæringsvanskeligheder for 93 % vedkommende er fuldt deltagende.

Deltagende i idrætsaktiviteter:

Fuldt, delvist eller ikke deltagende i % af kategorien af funktionsnedsættelse

Antal i hver kategori i procent af kategorien

	Antal	%	Fuldt deltagende (antal)	%	Delvist deltagende (antal)	%	Ikke deltagende (antal)	%
Autisme og mangel på social indlevelsessevne	8	11	5	63	3	38	0	0
Indlæringsvanskeligheder	28	37	26	93	0	0	2	7
Bevægelseshæmmede	19	25	5	26	10	53	4	21
Blinde & Synshæmmede	5	7	3	60	2	40	0	0
Arm-amputerede	3	4	3	100	0	0	0	0
ADHD	6	8	5	83	1	17	0	0
Andre	5	7	3	60	1	20	1	20
Total	74	100	50	68	17	23	7	10



Det er især piger, der ikke er deltagende og det er hovedsageligt i overbygningen, at eleverne ikke deltager. Dette resultat tilsvare det generelle billede af faget idræt i

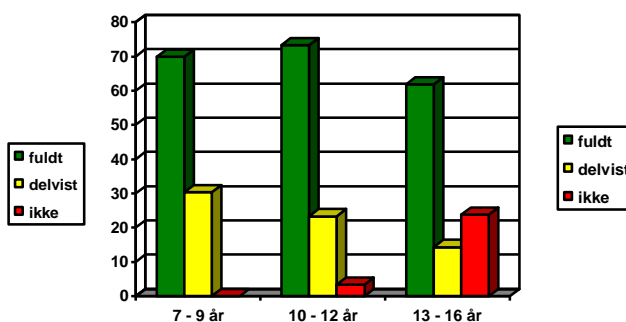
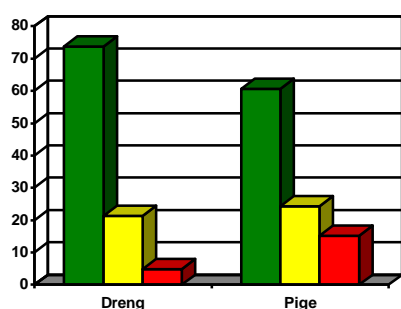
folkeskolen, som det fremgår af resultaterne af EVAs Evalueringsrapport¹⁹. Heri dokumenteres, at der er flest fraværslektioner i idræsttimerne i de ældste klasser og at det overvejende er pigerne, der tegner sig for fraværet.

I vores undersøgelse er der dog den forskel, at en del af pigerne ikke kun har meget fravær men helt eller delvist er fritaget for deltagelse.

Kønsfordeling og Aldersfordeling

i % i forhold til deltagelse

Antal drenge 42
Antal piger 33



Hvad beskæftiger eleven sig med, når han/hun ikke deltager sammen med resten af klassen i idrætsundervisningen?

Ud af de 24 elever, der ikke er fuldt deltagende, er der for 21 elever svaret på ovenstående spørgsmål. Det er kun 4 elever, der selvstændigt er idrætsaktive, 3 – 5 er mere eller mindre med fra sidelinien og resten laver helt andre aktiviteter.

Antal kryds	Udsagn
3	Holder fri
1	Laver lektier
2	Får danskundervisning
1	Sidder hos inspektøren, har svært ved at idrætslokalet er stort
1	Laver andre aktiviteter med handicaphjælper
1	Læser, tegner på kontoret
1	Sammen med støtteperson
1	Er i klub sammen med sin hjælper
1	Holder pause
1	Venter på anden aktivitet
1	Laver opvarmning sammen med andre drenge ½ af tiden
1	Støtteperson laver særlige øvelser
1	Laver tillempede øvelser

¹⁹ Danmarks Evalueringsinstitut EVA(2004): *Idræt i folkeskolen. Et fag med bevægelse. Evalueringsrapport*

- | | |
|---|--|
| 1 | Der tilrettelægges anden aktivitet |
| 1 | Ser på |
| 1 | Tæller point |
| 1 | Ser på, er dommer eller andre ting med sin handicaphjælper |
| 1 | Går på "tværs" |

Hvad er årsagen til eventuel manglende deltagelse?

Hvorfor deltager eleven ikke?

For 67 af eleverne (ud af 75) er der svaret på dette spørgsmål i et antal udvalgte svarmuligheder, som lærerne har kunnet afkrydse. Det skal dog bemærkes, at en del ikke har svaret på disse spørgsmål, selvom de har indikeret, at deres elev(er) ikke deltager i undervisningen, hvilket er en skam.

Rigtig mange (13) finder, at eleven ikke deltager, fordi eleverne er svære at inkludere i aktiviteterne.

Det er især, når det drejer sig om elever med bevægelseshæmning, at der svares, at det er svært at inkludere eleven i undervisningen (8 besvarelser).

Disse udsagn kan have sammenhæng med de øvrige udsagn: at læreren mangler forudsætninger, at idrætslæreren ikke forventer at eleven kan deltage, at eleven ikke ønsker at deltage, at der mangler en støtteperson og at de andre elever ikke får udfordringer nok.

Antal kryds	Udsagn
2	Fysiske omgivelser – problemer med adgang til idrætslokale/-område
1	Mangel på hjælpemidler
5	Der mangler en støtteperson / to-lærer ordning
7	Læreren mangler forudsætninger
13	Svært at inkludere <i>eleven</i> i aktiviteterne
5	De andre elever får ikke udfordringer nok
3	De andre elever er ikke motiverede for at inkludere <i>eleven</i> i aktiviteterne
4	Ledelsen ønsker ikke at prioritere ressourcer til elevens idrætsdeltagelse
2	Lærergruppen ønsker ikke at prioritere ressourcer til elevens idrætsdeltagelse
5	Idrætslæreren forventer ikke, at <i>eleven</i> kan deltage
6	Eleven ønsker ikke at deltage
3	Forældrene ønsker ikke, at <i>eleven</i> deltager
2	Ud fra en lægelig vurdering, skønnes det, at eleven ikke bør deltage
9	Andet

De følgende indrammede udsagn er eksempler på lærernes kommentarer under rubrikkerne *Andet*.

22 elever og 1 lærer – det er hendes lod.

Lærer til pige i 3. Klasse med problemer i bevægelsefunktion samt socio-emotionelle vanskeligheder.

Eleven og forældre er kommet med mange undskyldninger, men kan ikke dokumentere med en lægeerklæring. Eleven bliver væk fra idræt, som er om morgenen.

Lærer til dreng i 8. klasse. med indlæringsproblemer

Modtager eleven specialpædagogisk bistand?

Som det fremgår af skemaet, er det særligt blandt visse af eleverne, at der gives specialpædagogisk bistand, nemlig elever med autisme og mangel på sociale indlevelsessevner og elever med indlæringsvanskeligheder. Hvorimod bl.a. en stor gruppe af elever med bevægelseshæmning ikke modtager specialpædagogisk bistand.

Eleven modtager specialpædagogisk bistand jf. folkeskoleloven.

Antallet af elever indenfor hver funktionsnedsættelseskategori fordelt i % på de 3 typer af specialpædagogisk bistand: § 20.2, § 20.1, ingen bistand.

(specialpædagogisk bistand i flg. § 20.2 omfatter vidtgående specialundervisning, hvor både amt og kommune finansierer støtten. Bistand i flg. § 20.1 finansieres udelukkende af kommunen)

	Antal	%	Modtager bistand jvf. § 20.2 antal	%	Modtager bistand jvf. § 20.1 antal	%	Modtager ingen bistand antal	%
Autisme og mangel på social indlevelsessevne	8	11	1	13	7	88	0	0
Indlæringsvanskeligheder	28	37	3	11	18	64	7	25
Bevægelseshæmmede	19	25	5	26	4	21	10	53
Blinde & Synshæmmede	5	7	2	50	1	25	1	25
Arm-amputerede	3	4	0	0	0	0	3	100
ADHD	6	8	2	33	3	50	1	17
Andre	5	7	1	25	0	0	3	75
Total	74	100	14	19	33	46	25	10

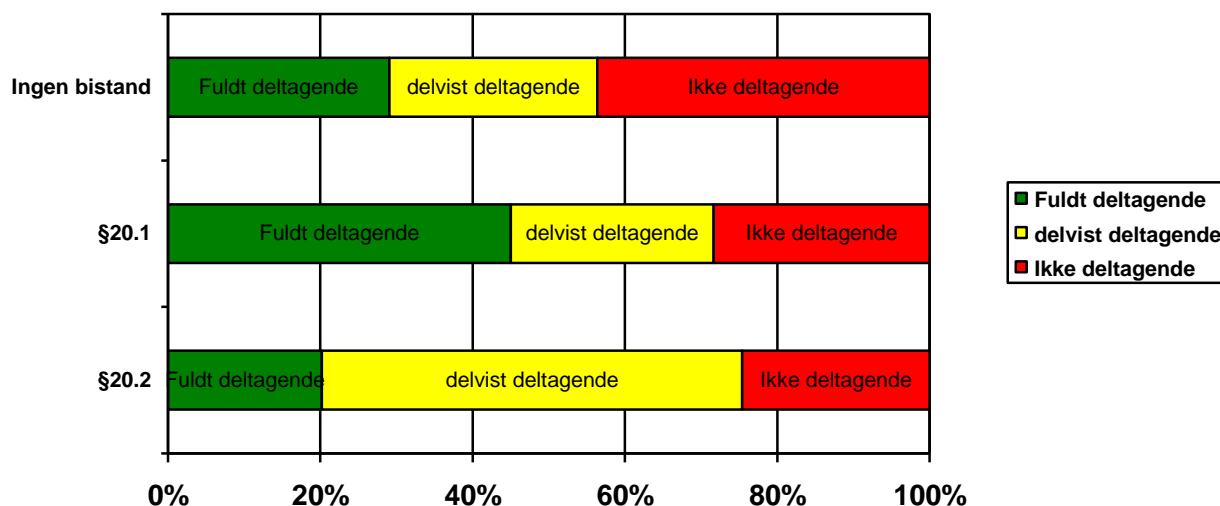
Sammenhæng mellem om eleven modtager specialpædagogisk bistand og om eleven deltager i idrætsundervisningen:

Eleverne der modtager støtte i flg. § 20.2, er de elever, der skønnes at have behov for vidtgående støtte, og dermed elever der har "vidtgående problemer". Det kan derfor forventes, at de er vanskelige at inkludere i undervisningen. Men som det fremgår af nedenstående, er elever, der modtager *vidtgående* specialundervisning

(specialpædagogisk bistand § 20.2), de elever, det i videst muligt omfang lykkes at inddrage helt eller delvist i idrætsundervisningen.

Hvorimod 50 % af de elever, der *ikke* deltager i idrætsundervisningen, *ingen* specialpædagogisk bistand modtager. Det er således påfaldende, at noget kunne tyde på en sammenhæng mellem manglende specialpædagogisk bistand og muligheden for deltagelse i idrætsundervisningen!

Den procentvise andel af elever, der enten er fuldt, delvist eller ikke deltagende, fordelt efter, hvorvidt de modtager specialpædagogisk bistand.



Idrætslæreren er "gammel" speciallærer og hun har derfor stor erfaring med at integrere specialklasse-eleverne.

At have specialklasse-elever sammen med normale i idræt kræver ekstra ressourcer, men de klager ikke, da de er 4 lærere til 21 normale elever + 5 specialklasse-elever.

Lærer til 5 elever i specialklasse (indlæringsvanskeligheder), der modtager idrætsundervisning sammen med normal 2. klasse

Hvad beskæftiger eleven sig med i det tidsrum hvor resten af klassen har idrætsundervisning?

Tillempede øvelser eller noget der passer ham f.eks. goalball eller i træningscenter sammen med en støtteperson.

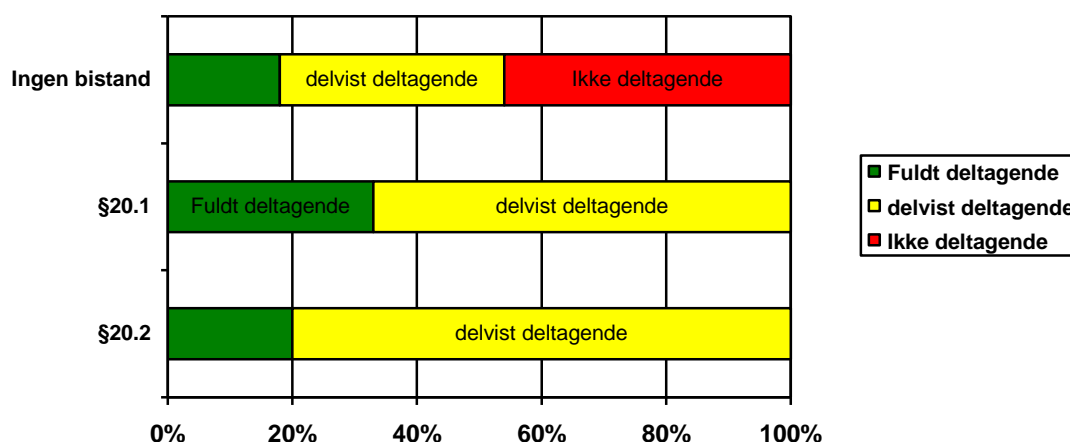
Han skal være aktiv- lige så idrætsaktiv som de andre, bare ikke altid i samme aktivitet - fx kan han cykle på tandem

Lærer til dreng i 6. klasse, meget svagtseende.

Bevægelseshæmmede elever

Som det fremgår af diagrammet herunder, er der en helt klar sammenhæng mellem, om den bevægelseshæmmede elev modtager specialpædagogisk bistand og i hvilken grad

eleverne deltager i idrætsundervisningen. De elever, der ikke deltager, modtager ingen støtte.



Det var forældrene, der gjorde opmærksom på, at der var penge i kommunen – en støttelærer blev tilknyttet i idræt. Pengene til støttelærer var tildelt de boglige fag, men her var eleven godt med og derfor blev de tildelt til idræt, hvor det var blevet svært
Lærer til dreng i 1. klasse, spastiker.

Støttelæreren har lavet nogle fysiske øvelser med eleven. Hun bakker op om eleven og indfører nogle regler, så hun kan være med. Lærer til pige i 2. klasse, spastiker

Erkendelsen af behov for særlig indsats

I Danmark findes der ikke hverken nationalt eller lokalt et register over elever med funktionsnedsættelser.

Vi har ved vores kontakt til skolerne oplevet en del usikkerhed og manglende viden om, hvorvidt der på skolen fandtes elever med funktionsnedsættelser.

Lærerne selv har ligeledes været usikre i beskrivelserne af eleverne og i besvarelserne med hensyn til om eleverne får støtte og i så fald hvilken type støtte. Nogle forveksler barnets egne handicapjælpere med pædagogfagligt personale, der yder specialpædagogisk bistand.

Det er et velmenende ønske, at se eleven med funktionsnedsættelser som et selvstændigt individ lige som alle andre individer i samfundet. Enhver gruppe er en heterogen størrelse uanset om alle, en enkelt eller ingen har funktionsnedsættelser.

Der opstår dog problemer ved denne ideologi, hvis tilpasninger, personlig støtte og særløsninger ikke anses nødvendige²⁰.

²⁰ Der kan skelnes mellem 2 begreber i den pædagogiske terminologi:

Integration: Eleven *placeres* i fællesskabet, på fællesskabets betingelser, uden nødvendigvis at sikre, at de rette vilkår er til stede i form af tilpasninger og støtte. Dermed vanskeliggøres muligheden for, at eleven kan accepteres som ligeværdigt medlem af fællesskabet

Når eleven med funktionsnedsættelser i den almindelige folkeskole *ikke* deltager fuldt ud i idræt, kan det således betyde, at det ved at blive inkluderet i det almindelige skolesystem, ender med at opleve udelukkelse og at *gå glip af* undervisning. Denne udelukkelse fra undervisning medfører eksklusion og derved en stigmatisering. Målet med inklusion i folkeskolen er det stik modsatte²¹. Idrætten har i undervisning, frikvarterer og fritid netop muligheden for at give eleven med funktionsnedsættelse lejlighed til at deltage i et socialt og meningsfuldt samvær med kammeraterne. Hvis eleven udelukkes fra undervisning, gør det muligheden for deltagelse i frikvarterer og fritid så langt vanskeligere og eksklusionen bliver yderligere forstærket.

Elever med funktionsnedsættelser, der ønskes inkluderet i folkeskolen, risikerer at måtte undvære idrætsundervisning – de risikerer altså at måtte undvære en indføring i idrættens centrale kundskabs- og færdighedsområder og de risikerer at undvære en undervisning, der har en handicapmindskende effekt. Manglende deltagelse *forstærker* handicapet!

Hvad skal der til, for at eleven kan tilbydes en optimal idrætsundervisning?

Lærerne peger på, at bedre forudsætninger hos lærerne og kurser i inkluderende idræt, kan være en faktor, der skal til for at eleven får en god undervisning, samt at læreren har tillid til at eleverne kan deltage. Derudover er opbakning fra forældre, eleven selv og de øvrige elever afgørende.

Endelig er der behov for støttepersoner.

De fleste af de 42 lærere har sat kryds ved en eller flere af følgende udsagn:

Antal kryds	Udsagn
1	Adgangsforhold forbedres
3	Anskaffelse af hjælpemidler
11	Bevilling af støtteperson
17	Bedre forudsætninger hos lærer
20	Kurser i tilpasset idræt
8	At de andre elever finder den inkluderende idrætsundervisning udfordrende
11	De andre elever finder det vigtigt at alle deltager
6	Ledelsen prioriterer idrætsundervisningen højt
4	Lærergruppen prioriterer idrætsundervisningen højt
14	Idrætslæreren har tillid til at eleven kan deltage
17	Eleven er motiveret for at deltage
18	Forældrene finder det vigtigt, at eleven deltager
12	Andet

Inklusion: Eleven *deltager* i fællesskabet som ligeværdigt medlem, på ligeværdige betingelser. Alle deltager på et passende niveau med passende støtte.

²¹ Jerlinder (2005) s. 88

Vores resultater er ikke overraskende. I flg. Danmarks Evalueringsinstitut EVA²² kan det være svært for lærerne at komme igennem med en egentlig undervisning, især på de ældre klassetrin. Eleverne vil selv diktere indholdet og det bliver ofte de nemmeste løsninger, der bliver grebet til, nemlig boldspil. Det kan for visse grupper af elever med funktionsnedsættelser være en årsag til, at det er svært at deltage.

Især piger tegner sig i de ældste klasser for mange fraværstimer (måske af samme grund?).

Faget har fra både ledelse, lærerkollegaer, forældre og elevs side status af et "pause" fag – et velkomment afbræk fra de boglige fag – til trods for, at det er skolens tredje største fag.

Evalueringen viser, at idrætslærerne i vidt omfang fokuserer på, hvad eleverne skal *lave*, og ikke hvad de skal *lære*²³.

Faget bliver i den årlige fagfordeling ofte brugt som "kit" fag,²⁴ hvilket dels er et resultat af og dels en årsag til lav status. Det går ud over kontinuiteten i faget og der er ligeledes en fare for, at det ikke er de bedst kvalificerede lærere, der underviser i faget.

75% af idrætslærerne har en eller anden form for idrætsuddannelse – heraf er 59% læreruddannet med linjefag i idræt.

Evalueringsrapporten beskæftiger sig ikke med problematikkerne omkring inkludering af elever med særlige behov. Dog tilkendegives at 74% af lærerne ønsker efteruddannelse i at undervise børn med særlige behov. Dette er ikke overraskende, eftersom undervisningen af særlige målgrupper på seminarieuddannelsen er meget lavt prioriteret eller ikke eksisterende.

I en tilpasset eller inkluderende undervisning må man nødvendigvis have *veluddannede idrætslærere*. Det er essentielt, at læreren kan

- li' at beskæftige sig med området, kan begejstre, motivere og kommunikere indenfor området og kan koble faget med andre fagområder,
- kan differentiere undervisningen, fordi han/hun ved en masse om området og kan gennemskue den enkelte aktivitets elementer herunder justere rum, rekvisitter, antal deltagere og regler – evner at være kreativ,
- kan etablere aktiviteter med fokus på det sociale og kulturelle område
- kan se mulighederne for at arbejde med alle elevens potentialer, kan undervise i mange forskellige typer af aktiviteter herunder i teknik og taktik - imødekomme elevens behov for mestring.

Det er vigtigt, at eleven ikke får en ny lærer hvert år. En høj personkontinuitet fremmer et positivt resultat²⁵.

²² EVA har i 2004 evalueret idræt i folkeskolen og har efterfølgende udgivet publikationen: *Idræt i folkeskolen. Et fag med bevægelse. Evalueringsrapport*.

²³ EVA (2004) s.5

²⁴ med et "kit" fag menes et fag, der bruges for at få skemaet til at gå op. Det udmeldes først, når de andre fag og timer er lagt.

²⁵ Jerlinder (2005) s. 90

It is only when teachers are willing to analyze their curriculum, instruction; rules, equipment, and environment, that children with disabilities will have a chance at full participation in general physical education²⁶.

Eleven synes ikke selv, han kan være med, fordi de andre drenge tonser.

Hvad skal der til? Træne nogle detaljer som ekstra timer – så han kan være lige. Tilbydes noget alternativt idræt.

Lærer til dreng i 8. klasse, spastiker

Hun synes, at hun ødelægger legen for de andre. Hun opfatter det, som om de ikke vil have hende med – men det vil de.

Hvad skal der til?: Arbejde med hendes selvværd – få idrætsglæde.

Lærer til pige i 7 klasse, spastiker

Det er svært at finde tid og lyst til at få mere viden om inkluderende undervisning. Lærerne vil hellere bruge deres sparsomme kursustid på andre fag.

Lærer til dreng i 3. klasse, muskelsvind

Det kan lade sig gøre!

Der findes en lang række muligheder for at tilpasse idrætsaktiviteter, så alle kan være med.

Overordnet kan man pege på 3 aspekter:

- Tilpasning ved at justere på selve aktiviteten,
- Tilpasning i måden, man organiserer aktiviteten på,
- Tilpasning i måden, man formidler aktiviteten på²⁷.

Nedenstående er eksempler på tilpasningsmuligheder i forbindelse med boldspil²⁸:

1. Undervisningsstrategi

- Del eleverne op i mindre grupper med ensartet færdighedsniveau – det giver plads til individuelle fremskridt på forskelligt niveau.
- Dan store grupper med forskellige færdigheder.
- Brug spil-aktiviteter til specielle formål som fx hjerte-/kredsløbstræning, koordination og balance.
- Brug et makkersystem
- Sørg for at eleverne står hensigtsmæssigt (dvs. indenfor synsvidde) ved forevisninger og instruktioner for at øge forståelsen.
- Brug visuelle hjælpemidler og demonstration for at illustrere aktiviteten.
- Giv fysisk vejledning ved at "føre" eleven gennem en bevægelse.

²⁶ Lauren J. Lieberman, Cathy Houston-Wilson (2002), *Strategies for inclusion, a handbook for physical educators*, side 2

²⁷ Lene Puggaard Madsen og Marianne Hornbæk Jensen (2001)

²⁸ Se bl.a. bogen udgivet af Australian Sports Commission og Handicapidrættens Videnscenter (2002): *Spil mig – inklusion af børn og unge med handicap i idræt i skole og fritid*.

- Brug et sprog der er passende til gruppen (letforståeligt)
- Anvend specialdesignede redskaber for at fremme indlæringen.
- Tjek altid at instruktionen er forstået.
- Brug stationstræning så eleverne kan gå frem på eget niveau og i eget tempo
- Introducer "handicapidræt" (aktiviteter der kan være "nye" for alle elever og specielt egnede for elever med nedsat funktionsevne).

2. Regler/spilstruktur

- Tillad flere opspring af bolden i spil som fx tennis og bordtennis.
- Tillad at bolden rammes et ubegrænset antal gange i spil som fx volleyball.
- Udskift spillere jævnligt.
- Lad eleven slå til en bold, der er i ro, i stedet for en kastet bold (fx i rundbold). Brug en trafikkegle el. lign. som tee (jf. udslaget i golf).
- Brug flere spillere pr. hold for at reducere den fysiske indsats for den enkelte.
- Brug færre spillere for at give større bevægelsesfrihed.
- Begræns konkurrence-elementet.
- Tilpas spilletiden (brug fx fire "halvlege" i stedet for to) og tilpas opvarmnings- og udspændingstiden efter behov.
- Brug udskiftningsregler der giver korte perioder med høj intensitet og passende pauser.
- Tillad forskellige niveauer for scoring, fx i basketball – ét point tæt på kurven, to og tre point ved scoringer fra større afstand.
- Erstat løb med gang.
- Erstat løbe med køre/rulle/sjippe.
- Lad eleverne sidde/knæle/ligge i stedet for at stå.
- Prøv dribling, rullen eller brug af underhåndskast i stedet for overarmskast.

3. Omgivelserne

- Gør banen mindre i fodbold, hockey, tennis, basketball, rugby.
- Brug jævne indendørs underlag i stedet for græs
- Sørg for at banemarkeringer står i god kontrast til omgivelserne
- Sænk nettene i badminton og basketball.
- Inddel baner eller områder i zoner.
- Vær opmærksom på lyset, både kunstigt og naturligt, og lysets effekt på den enkeltes evne til at følge ting og bevægelser.
- Minimér distraherende faktorer i omgivelserne.

4. Redskaber

- Brug lettere boldtræer eller ketsjere og/eller kortere skafter og greb.
- Brug lettere, større eller langsomt hoppende bolde – eller måske endda bolde med klokker i (så man kan høre dem).
- Brug redskaber der står i kontrast til spilleområdets baggrund, fx en neonfarvet bold på en mørk bane eller hvide markeringer på græsset.

Idrætsundervisningen kan varetages og organiseres på flere forskellige måder. Bedst er det selvfølgelig, hvis undervisningen af den enkelte elev foregår sammen med den øvrige klasse, idet det sociale aspekt har stor betydning for undervisningen i idrættens centrale kundskaber og færdigheder. Men hvis dette af forskellige årsager er vanskeligt, kan man

forestille sig, at undervise eleven på mindre hold i visse tidsrum. Eventuelt sammen med en lille gruppe klassekammerater eller sammen med andre elever med funktionsnedsættelser.

Det kan ske, at x ikke kan deltage på lige fod, fx at badmintonfjerbolden ikke kan ses – støttelæreren hjælper eleven, evt. ved at de træner kun de to – eller, hvis det er helt uden for rækkevidde, trænes andre idrætsting.
Refnæs + synskonsulenter arrangerer gode idrætsskoler, hvor der gives gode idéer – man får lige vendt det hele en gang – jeg har meget glæde af dette.
Lærer til pige i 5. klasse, svagtsynet

Sammenfatning

Deltager eleverne i idrætsundervisningen?:

Fuldt deltagende	50 elever	68 %
Deltagende i nogle aktiviteter (= delvist deltagende)	17 elever	23 %
Ikke deltagende	7 elever	10 %

Hvad er hovedårsag til manglende deltagelse:

Eleverne er svære at inkludere.

Lærerne mangler forudsætninger.

Hvis eleven ikke modtager specialpædagogisk bistand, er der en risiko for, at eleven ikke deltager i idrætsundervisningen.

Hvad skal der ifølge lærerne til?

Lærerne har behov for rådgivning, uddannelse og kurser i tilpasset og inkluderende idræt. Der er behov for støtte i undervisningen.

Vi bliver bekræftet i, at inkluderende undervisning i idrætstimerne er en svær opgave, som ofte resulterer i, at eleverne trækkes ud af undervisningen.

Som årsag til eventuel manglende deltagelse, bliver der i spørgeskemaet krydset af ved mange forskellige udsagn. Den væsentligste faktor er helt klart, at det er svært at inkludere eleven i aktiviteten. Dette efterfølges af, at læreren mangler forudsætninger for at undervise eleven og at eleven ikke ønsker at deltage. Alle 3 svar peger i samme retning. Det er svært at inkludere elever med funktionsnedsættelser i undervisningen og det skyldes blandt andet, at underviseren i en del tilfælde tilsyneladende mangler den nødvendige viden for at sikre dette.

Samtidig ønsker eleven i en del tilfælde ikke at deltage. Et nærliggende spørgsmål er, om dette er årsag til eller virkning af mangelfuld undervisning?

På spørgsmålet, *hvad skal der til, for at eleven kan tilbydes en optimal idrætsundervisning*, svares der derfor ikke overraskende, at der først og fremmest er behov for kurser i tilpasset idræt og bedre forudsætninger hos læreren - at læreren har tillid til, at eleven kan deltage og at alle elever finder undervisningen udfordrende. Derudover er det vigtigt, at

idrætsundervisningen især har forældrenes og elevens egen opbakning, men også kollegaer og ledelsens prioritering nævnes. Endelig peger mange på at bevilling af en støtteperson er vigtig – nogle har selv tilføjet, at det skal være en idrætsvillig person! For særligt bevægelseshæmmede elever er der en klar sammenhæng mellem deltagelse i idræt og hvorvidt eleven modtager specialpædagogisk bistand. De der ikke deltager i idrætsundervisningen, er elever, der ikke modtager specialpædagogisk bistand.

Konsekvens.

Idrætsdeltagelse har betydning for et sundt, fysisk aktivt liv som barn, ung og voksen. Idrætten skaber muligheden for, at eleven med funktionsnedsættelse bliver inkluderet i et socialt og meningsfuldt samvær med kammeraterne i undervisning, frikvarterer og fritid. Hvis eleven udelukkes fra undervisning, gør det muligheden for deltagelse i frikvarterer og fritid så langt vanskeligere og resultatet bliver eksklusion og stigmatisering. Elever med funktionsnedsættelser, der ønskes inkluderet i folkeskolen, risikerer at måtte undvære idrætsundervisning – de risikerer altså at måtte undvære en indføring i idrættens centrale kundskabs- og færdighedsområder og de risikerer at undvære en undervisning, der har en handicapmindskende effekt. Manglende deltagelse *forstærker* handicapet!

Anbefalinger

Vores anbefalinger til at kvalificere praksis kan deles i 4 niveauer:

Lærer:

Læreren bør reflektere over egen praksis – over, hvordan man som underviser opfylder folkeskoleloven.

Det kan anbefales læreren:

- gennem litteratur, at søge inspiration og viden om tilpasset og inkluderende idræt,
- at deltage i kurser i tilpasset og inkluderende idræt,
- at hente viden hos og at samarbejde med handicapidrætskonsulenter, idrætsforeninger og Handicapidrættens Videnscenter

- at samtale med elever og forældre, om deres ønsker og behov til undervisningen,
- at argumentere for vigtigheden af elevens deltagelse i idrætsundervisning,
- at give elever og forældre tilsagn om, at undervisningen ikke bliver lektioner med ydmygelse og nederlag, men at man vil tilpasse aktiviteterne, således at elevens egne kompetencer og potentialer er i fokus,

- at bevidstgøre hele klassen om, at idræt er et fag, der skal inkludere alle, og at alle skal undervises i de af Undervisningsministeriet foreskrevne centrale kundskabs- og færdighedsområder,

- at påpege, at der bør være en idrætsfaglig støtteperson tilknyttet, når man skal undervise i idræt i en klasse med en elev med funktionsnedsættelse,
- at sikre, at der er de fornødne adgangsmuligheder, tilpasninger og materiale,

- overfor ledelse og kollegaer, at argumentere for, at idræt som skolens 3. største fag bør have samme faglige prioritet, som andre fag – det vil bl.a. sige lærere med idrætsfaglige kompetencer, kontinuitet i undervisningen, videreuddannelse, og passende ressourcer.

Uddannelsesinstitutioner:

Man må på *læreruddannelserne* tage alvorligt, at det, at kunne differentiere og tilpasse undervisningen, er et stort behov, man som lærer vil møde, uanset hvilke grupper af elever, man kommer til at undervise. Derudover er tilrettelæggelse af undervisning til at kunne inkludere elever med særlige behov, ikke noget en nyuddannet lærer pr. automatik kan udføre, men noget man som lærerstuderende har behov for undervisning i! Det er vigtigt at have et basiskendskab til forskellige grupper af elever med funktionsnedsættelsers særlige behov.

Herudover er der behov for *videreuddannelsesmuligheder* i form af både specifikke kurser f.eks. en indføring i den særlige viden og kunnen, som er essentiel, når en lærer skal have en blind elev i sin klasse - og generelle kurser i tilpasset og inkluderende idræt

Skolens ledelse, bestyrelse og samlede pædagogiske personalegruppe:

Læreren kan ikke løfte opgaven uden ledelsens og kollegaernes støtte og accept.

Det kan anbefales, at man på skolen gør sig generelle pædagogiske overvejelser over, hvad det indebærer at inkludere elever med funktionsnedsættelser på skolen. Hvordan sikrer man, at der ikke blot gives mulighed for integration, men at man skaber en inkluderende skole? En skole, der på en og samme tid tager udgangspunkt i den enkelte elevs og i fællesskabets ønsker og behov.

Det er essentielt for inklusion, at sikre ordentlige betingelser for at gennemføre folkeskoleloven - også når det gælder faget idræt - og gøre bevidst, at der findes behov for at give faget ordentlige vilkår i fagfordeling og skemalægning.

Dvs. at man må prioritere kompetencer, kurser, idrætspædagogfaglig støtte, tilgængelighed, velegnede materialer/rekvisitter/hjælpe midler m.m. højt

Kommunen:

Det er essentielt, at man i den enkelte kommune erkender behovet for og skaber viljen til, at der allerede ved skolestart eller visitering, skal være udtænkt handleplaner for, hvordan en kommende elev med funktionsnedsættelser skal kunne få fuldt udbytte af sin skolegang i faget idræt (at lovgivning bliver overholdt). Det vil sige, at man gennem PPR (Pædagogisk- Psykologisk Rådgivning) får vurderet og udmeldt behovet for ressourcer til f.eks. støtteidrætslærere, tilgængelighed, materiale/rekvisitter/hjælpe midler og fagligt kvalificerede lærere.

I flg. Undervisningsministeriet²⁹, blev det i 1996 anbefalet, at kommunerne ansatte eller udpegede en eller flere idrætslærer(e), der kunne fungere som vejleder for kollegaerne i kommunen.

Det er der fortsat behov for og med strukturreformen og dermed nye og større kommuner, må basis for en sådan ressourceperson i høj grad være til stede. Ansvar for undervisningen ligger nu alene hos kommunen.

Idrætslæreren kan tilknyttes den kommunale PPR.

²⁹ Undervisningsministeriet, Folkeskoleafdelingen (1996): *Handicappede elever i idrætsundervisningen*. Temahæfte 17

Vejlederen er en idrætslærer, der har engagement, indsigt i og praktisk erfaring med tilpasset og inkluderende undervisning.

Vejlederens opgaver kan være at:

- vejlede sine kollegaer om tilrettelæggelse af undervisningen og bidrage med ideer til indholdet,
- tage initiativ til lokale kurser og inspirationsdage for lærere og andet pædagogisk personale,
- indgå i undervisningen ved særlige behov,
- forestå specialundervisning af grupper af elever i perioder,
- vejlede i udarbejdelsen af individuelle undervisningsplaner,
- indgå i samarbejde med talepædagoger, psykologer, fysioterapeuter, ergoterapeuter, synskonsulenter m.fl.
- medvirke til, at det lokalt bliver muligt at låne specielle rekvisitter og hjælpemidler,
- sikre, at elever med funktionsnedsættelser kan deltage i skoleidrætsdage og lignende,
- vejlede i tilgængelighed både på selve skolen, og på udendørsarealer, der bliver anvendt i undervisningen,
- vejlede vedrørende indkøb af materialer og rekvisitter,
- deltage i dialoger med elever, klassekammerater, forældre,
- medvirke som konsulent i idrætsprojekter og når idræt bliver udpeget som indsatsområde,
- deltage i møder med bestyrelser, ledelse og samlede personale om fagets status,
- hjælpe med brobygning mellem elev, skole og idrætsforening.
- holde sig orienteret om, hvad der rører sig i lokalområdet på handicapidrætsområdet.

De idrætslærere, der skal fungere som vejledere, skal have mulighed for videreuddannelse og for at deltage i vidensdeling og netværksarbejde med vejledere i andre kommuner.

Litteratur

Australian Sports Commission og Handicapidrættens Videnscenter (2002): *Spil mig – inklusion af børn og unge med handicap i idræt i skole og fritid.*

Booth, Tony & Mel Ainscow (2004): *Inkluderingshåndbogen.* Danmarks Pædagogiske Universitets forlag

Bredahl, Anne-Mette (1997): *Kan man løbe fra problemerne?* Hans Reitzels forlag

Danmarks Evalueringsinstitut EVA (2004): *Idræt i folkeskolen. Et fag med bevægelse. Evalueringsrapport*

Hutzler, Y. (1990): *The Concept of Empowerment in Rehabilitative Sports*, i *Adapted Physical Activity: An interdisciplinary Approach*, side 43-51, Springer Verlag, 1990

Jackson, Anna og Anneli Skarpenhed (1999): *Rulletræning.* Frösunda Center

Jerlinder, Kajsa (2005): *Rättvis idrottsundervisning för elever med rörelsehinder – dilemma kring omfördelning och erkännande.* Institutet för handikappvetenskap, IHV.

Lie, Harald R., Vibeke Lie, Karsten Torst Pedersen (2003): *Børn med rygmarvsbrok. Funktion og trivsel og Forældres situation.* Solbakkens Rådgivningscenter for Bevægehandicap og Rygmarvsbrokforeningen af 1988

Lieberman, Lauren J., Cathy Houston-Wilson (2002), *Strategies for inclusion, a handbook for physical educators.* Human Kinetics.

Lund, Vibeke (1997): *HANDI-KIDS. Handicapidræt i børnehøjde,* Handicapidrættens Videnscenter.

Lund, Vibeke og Bente Schwensen (2000): *Den lærende idræt.* Handicapidrættens Videnscenter.

Lund, Vibeke og Søren Jul Kristensen (2004): *Tilpasset idræt i skolen – så elever med handicap kan være med.* Handicapidrættens Videnscenter

Lyhne, Jette (2004): *Vi er med.* Handicapidrættens Videnscenter.

Madsen, Birgit Munk m.fl. (2001): *Idrætsglæde – Livsglæde: Udviklingshæmmede og idrætspædagogik,* Systime

Madsen, Lene Puggaard og Marianne Hornbæk Jensen (2001): *Gymnastik, børn og handicap.* Handicapidrættens Videnscenter

Moser, Thomas (1998): *Hvis du ikke har det i beina, har du det da heller ikke i hodet? - om kognitiv læring og motorikk,* Kroppsøving, 1, 1998, side 26-32

Moser, Thomas (2004): *Man bliver ikke bedre til matematik ved at klatre i træer*. Cirius Danmark, EYES –DK 2004, Idræt fremmer forståelsen. S.12 - 14

Norsten, Åke (2001): *Drivkraft*. Frösunda Center

Stelter, Reinhard (1995): *Med kroppen i centrum. Idrætspsykologi i teori og praksis*. Dansk Psykologisk Forlag

Undervisningsministeriet, folkeskoleafdelingen (1996): *Handicappede elever i idrætsundervisningen*. Temahæfte 17

Undervisningsministeriet (2004): *Fælles mål - Idræt*

Bilag

Til Idrætslærere

Roskilde d. 31. marts 2006

Dette brev og spørgeskema er stilet til den/de idrætslærer(e) der underviser klasser med en eller flere elever med nedsat funktionsevne. Det kunne f.eks. være en elev, der modtager specialpædagogisk bistand i flg. Folkeskoleloven § 20.1 eller § 20.2.

Det er vores antagelse, at mange af de elever med nedsat funktionsevne, der undervises i den almindelige folkeskole, ikke deltager i idrætsundervisningen. Antagelsen bygger primært på udtalelser fra eleverne og deres forældre. Men også lærere og pædagoger giver udtryk for, at inkluderende undervisning i idrætstimerne er en svær opgave, som ofte løses ved, at eleverne trækkes ud af undervisningen.

Handicapidrættens Videnscenter har derfor iværksat en undersøgelse. Formålet med undersøgelsen er at afdække, hvordan man i folkeskolen varetager idrætsundervisningen af elever med nedsat funktionsevne og give et billede af, hvilke barrierer der kan stå i vejen for undervisningen.

Resultatet af undersøgelsen vil give alle implicerede instanser baggrund for at yde en målrettet indsats for at sikre kvalificeret idrætsundervisning af børn og unge med nedsat funktionsevne i folkeskolen.

Problemstillingen belyses ved hjælp af en spørgeskemaundersøgelse af forholdene på alle kommuneskoler i Roskilde Amt. Dette amt er udvalgt på baggrund af, at der er en bred repræsentation af store og små folkeskoler fordelt på store og mellemstore byer og landsbyer.

Det ville derfor være en stor hjælp, hvis du/I kunne afse tid til at deltage i undersøgelsen. Spørgeskemaet skal ikke sendes retur, men besvares mundtligt. Vi kontakter dig/er pr. telefon snarest.

Der skal besvares ét skema pr. elev.

Data behandles statistisk og anonymt.

Du/I kan også kontakte os på tlf. 46340000, hvis du/I vil høre mere om undersøgelsen, vil besvare skemaet eller aftale tid vedr. besvarelse af skemaet. Det er også muligt at sende en email til ts@handivid.dk eller jd@handivid.dk med angivelse af et tidspunkt, hvor vi kan ringe dig op.

På forhånd tak

Med venlig Hilsen

Handicapidrættens Videnscenter
Tine Soulié og Jeannette Dam

En nedsat funktionsevne kan defineres som en varig begrænsning af fysisk, psykisk eller sansemæssig karakter. Skoler kan ikke gøre så meget for at *rette* på en nedsat funktionsevne, men de kan gøre ganske meget for at reducere handicap, forårsaget af fysiske, psykiske, intellektuelle eller institutionelle hindringer for tilgængelighed og deltagelse.

Tony Booth & Mel Ainscow (årstal 2004): Inkluderingshåndbogen s. 17

Deltagelse i idræt
for
elever med nedsat funktionsevne

Skolens navn _____

Idrætslærerens navn _____

Et skema pr. elev.

Elever med nedsat funktionsevne

Alder _____

Klassetrin _____

Køn _____

Hvori består elevens nedsatte
funktionsevne? _____

Er der andre elever med nedsat funktionsevne i samme klasse/ på samme
idrætshold? _____

Hvis ja, hvor mange _____

Hvori består deres nedsatte
funktionsevne? _____

Sæt kryds

Eleven modtager specialpædagogisk bistand i flg. Folkeskoleloven §20.1	Eleven modtager specialpædagogisk bistand i flg. Folkeskoleloven §20.2	<i>Eleven modtager ikke specialpædagogisk bistand</i>

Deltagelse i idrætsundervisningen

Sæt kryds

Fuldt deltagende	Deltagende i nogle aktiviteter	Ikke deltagende

Hvis *deltagende i nogle aktiviteter*: hvad beskæftiger eleven sig med, når han/hun *ikke* deltager sammen med resten af klassen i idrætsundervisningen?

Skriv:

Hvis *ikke deltagende*: hvad beskæftiger eleven sig med i det tidsrum, hvor resten af klassen har idrætsundervisning?

Skriv:

Hvad er årsagen/årsagerne til, at eleven ikke deltager i idrætsundervisningen sammen med de andre elever:

Omgivelser

- Fysiske omgivelser – problemer med adgang til idrætslokale/-område

- Mangel på hjælpemidler

Ressourcer/uddannelse

- Der mangler en støtteperson/ to - lærer-ordning

- Læreren mangler forudsætninger

- Svært at inkludere eleven i aktiviteterne

De andre elever

- De andre elever får ikke udfordringer nok

- De andre elever er ikke motiverede for at inkludere eleven i aktiviteterne

Ledelsen og lærergruppen

• Ledelsen ønsker ikke at prioritere ressourcer til elevens idrætsdeltagelse

• Lærergruppen ønsker ikke at prioritere ressourcer til elevens idrætsdeltagelse

• Idrætslæreren forventer ikke, at eleven kan deltage

Eleven og forældrene

• Eleven ønsker ikke at deltage

• Forældrene ønsker ikke, at eleven deltager

Andet

• Ud fra en lægelig vurdering, skønnes det, at eleven ikke bør deltage

• Andet (skriv):

Omgivelser

• Adgangsforhold til idrætslokale/-område forbedres

• Anskaffelse/udvikling af hjælpemidler

Ressourcer/uddannelse

• Bevilling af en støtteperson/ to - lærer-ordning

• Bedre forudsætninger hos lærer

• Kurser i tilpasset/inkluderende idræt

De andre elever

• De andre elever finder den inkluderende idrætsundervisning udfordrende

• De andre elever finder det vigtigt at alle deltager

Ledelse og lærergruppen

• Ledelsen ønsker at prioritere ressourcer til elevens idrætsdeltagelse

• Lærergruppen ønsker at prioritere ressourcer til elevens idrætsdeltagelse

• Idrætslæreren har tillid til at eleven kan deltage

• Eleven er motiveret for at deltage

• Forældrene finder det vigtigt, at eleven deltager

Andet

• Andet (skriv):

