

# KL


› KOMMUNALE VEJE TIL GOD INTEGRATION  
– ET INSPIRATIONS KATALOG OM GODE KOMMUNALE INTEGRATIONSINDSATSER

INSPIRATIONS KATALOG

## Kommunale veje til god integration

– et inspirationskatalog om gode  
kommunale integrationsindsatser





Kommunale veje til god integration  
– et inspirationskatalog om gode  
kommunale integrationsindsatser

KL  
Weidekampsgade 10  
2300 København S  
Tlf. 3370 3370

kl@kl.dk  
www.kl.dk

Design: e-Types  
Layout: g7  
Tryk: PR Offset  
Forsidefoto: istock.com

ISBN nr.: 978-87-93365-23-0-pdf

Foto: istock.com

# Kommunale veje til god integration

**Siden integrationsloven trådte i kraft i 1999, har kommunerne haft ansvaret for at støtte flygtninge og familiesammenførte i at tilegne sig de nødvendige forudsætninger for at begå sig i Danmark generelt og på arbejdsmarkedet i særdeleshed.**

Danmark har i 2015 modtaget et stigende antal flygtninge og familiesammenføringer. I 2016 forventes 17.000 flygtninge at blive visiteret til kommunerne, og hertil kommer familiesammenføringer. Når mange nye medborgere og deres familier skal integreres, kan det mærkes på alle kommunens velfærdsområder, og udfordringerne vokser i omfang og kompleksitet. Flygtninge og familiesammenførte har vidt forskellige baggrunde og forudsætninger. Indsatsernes omfang er dermed også meget forskelligartede. Nogle flygtninge har blot brug for danskuddannelse og hjælp til at komme ind på arbejdsmarkedet, mens andre har langt flere udfordringer, der rækker ind i flere af kommunens velfærdsområder.

Kommunerne gør hver dag et markant arbejde for at skabe en god modtagelse og integration for det stigende antal flygtninge. Det er en stor og vigtig opgave at skabe en vellykket integration på alle velfærdsområder. Her er det vigtigt, at kommunerne lærer af hinanden, og at der gøres brug af den viden og de erfaringer, som de gode kommunale integrationsindsatser i dag bygger på. KL har derfor samlet en række cases, som formidler gode indsatser og resultater på det brede integrationsområde.

Kommunale veje til god integration følger den nyankomne flygtnings vej gennem det kommunale system. Inspirationskataloget formidler en lang række gode eksempler på integrationsindsatser relateret til overgivelse fra asylcenter, modtagelse i kommunen, boligplacering, samarbejde med civilsamfund, veje til beskæftigelse og uddannelse, sundhedsfremmende tiltag og særlige indsatser for børn, unge, uledsagede mindreårige flygtningebørn samt udsatte familier.

Der er en stærk og positiv vilje blandt de mange flygtninge til at blive integreret i det danske samfund. Denne drivkraft skal kommunerne fortsat gribe og understøtte bedst muligt i samarbejde med erhvervslivet, uddannelsesinstitutionerne og civilsamfundet for at sikre en vellykket modtagelse og en god tilværelse i Danmark.

KL vil gerne takke alle, der har medvirket i tilblivelsen af dette inspirationskatalog.

Martin Damm

Kristian Wendelboe

# Indhold

01 /	Overgang .....	07
	Samarbejde om den gode skolestart for børn i asylfasen .....	08
	Fast Track i overgivelsen fra asylcenter til kommune .....	09
	Den tidlige integration i ungdomsskolerne for asylansøgere .....	10
02 /	Modtagelse .....	11
	Tværfaglige integrationsindsatser i kommunerne ...	12
	Den gode modtageplan gør modtagelsen håndgribelig .....	13
	En dialogbaseret modtagelse af flygtninge .....	14
	Videotolkning i integrationsindsatsen .....	16

03 /	<b>Boligplacering</b> .....	17	06 /	<b>Børn og unge</b> .....	41
	Privat indkvartering – Når integrationen foregår derhjemme.....	18		Uddannelsespakker til dagtilbud med flygtningebørn.....	42
	Sammen om at skabe rammerne for den gode indflytning.....	19		En god overgang mellem modtageklasse og folkeskole .....	43
	En fælles aftale mellem kommune og de almene boligorganisatione .....	20		Indgang til fritidslivet for børn og unge .....	44
	Permanent boligplacering i almene boliger.....	22		Den gode skolegang for unge nyankomne .....	45
	Bæredygtige og integrationsunderstøttende boliger.....	23		Ny model for modtagelse af skolebørn.....	46
04 /	<b>Civilsamfund</b> .....	25		Internationale ungdomsklasser i ungdomsskolen ...	47
	Familiedansk matcher flygtninge og frivillige.....	26		Sprogligt og kulturelt boost på højskoleophold.....	48
	”Livet leves uden for kommunale åbningstider” – Kommune og civilsamfund sammen om integrationen.....	27	07 /	<b>Uledsagede mindreårige flygtningebørn</b> ....	49
	Flygtninge som frivillige .....	28		Kollegielignende fællesskaber for uledsagede mindreårige .....	50
05 /	<b>Beskæftigelse og uddannelse</b> .....	29		Relationen som omdrejningspunkt i modtagelsen .....	51
	Det gode virksomhedssamarbejde.....	30	08 /	<b>Sundhed og trivsel</b> .....	53
	Kombineret virksomhedspraktik og danskundervisning .....	31		Helbreds vurderinger af nytilkomne flygtninge – Et centralt afsæt for en målrettet integrationsindsats .....	54
	Branchepakkerne spreder sig til mange kommuner .....	32		Det gode samarbejde mellem kommunen og de praktiserende læger.....	55
	Rådgivning af nydanske iværksættere .....	34		Sundhed på dit sprog.....	56
	Frivillige erhvervsledere som erhvervsmentorer for flygtninge.....	36		Sprogundervisning i et rehabiliterende perspektiv .....	57
	Danskundervisning – Onlinebaseret metode letter vejen til arbejdsmarkedet.....	37		Gode erfaringer med MindSpring .....	58
	Fokus på at få de unge godt fra start.....	38	09 /	<b>Udsatte familier</b> .....	61
	Uddannelsesvejledningsforløb til højtuddannede flygtninge .....	40		En koordineret tværfaglig indsats til udsatte flygtningefamilier.....	62
				En håndholdt indsats til PTSD-ramte borgere og familier .....	63





# 01/

## Overgang

Foto: istock.com

Når en flygtning kommer til Danmark og søger asyl, indkvarteres vedkommende på et asylcenter, mens ansøgningen om opholdstilladelse behandles. Når flygtningen får tildelt opholdstilladelse, afgør Udlændingestyrelsen, hvilken kommune flygtningen skal visiteres til. Det tager typisk fire-otte uger, fra flygtningen modtager opholdstilladelsen, til flygtningen flytter til bopælskommunen og påbegynder den kommunale integrationsindsats. Flygtningens asylfase og overgang fra asylcenter til kommune er væsentlig for, at den enkelte kommer godt i gang med det fremtidige liv i Danmark med kommunen som integrationspartner.

# Samarbejde om den gode skolestart for børn i asylfasen

Asylcenter Rønne er et af de få centre i Danmark, der i fællesskab er drevet af en kommune og Røde Kors. Asylcentret åbnede i august 2014 efter Bornholms Regionskommune, med borgmesteren i spidsen, tog initiativ til, at Udlændingestyrelsen kunne åbne et asylcenter i Rønne. Kommunen stillede som betingelse, at de ville tage ansvar for daginstitutioner og skolegang. Røde Kors skulle tage ansvar for indkvarteringen.

Samarbejdet mellem de to aktører er vellykket, fordi det bygger på en klar opgavefordeling og åbenhed for erfaringsudveksling. Kommunen og Røde Kors har indgået en partnerskabsaftale, som sætter rammerne for et dialogbaseret samarbejde og giver mulighed for at levere ydelser på tværs. Det betyder helt konkret, at der er tæt kontakt mellem Røde Kors' medarbejdere på asylcentret og kommunens forvaltninger som Skole og Fritid, Børne- og Familieenheden og Center For Sundhed, der alle er involveret i at løse opgaver forbundet med asylcentrets beboere. I kommunens integrationsteam er desuden

ansat en medarbejder, der skal koordinere samarbejdet, arrangere statusmøder og følge op på aftaler.

Hver morgen tager de skolemodne børn fra Asylcenter Rønne som alle andre bornholmerbørn den lokale bus til Nexø, hvor Paradisbakkeskolen har oprettet modtageklasser. Det lokale busselskab samarbejder med Røde Kors' medarbejdere om at lave buskort til børnene på asylcentret. De lidt mindre børn fra asylcentret går hver morgen den korte tur op til Den Integreerede Institution Søstjernen, hvor de er fordelt blandt de andre børn på børnehavens to stuer.

Kommunens målsætning for børnenes overgang til de kommunale daginstitutioner var klar fra start. Senest tre dage efter, de er ankommet med deres familier til Asylcenter Rønne, skal de starte i skole eller børnehave. På den måde kommer børnene med det samme ud og er en del af lokalsamfundet. Erfaringerne fra Bornholm viser, at det er godt for børnene hurtigt at komme ud blandt danske børn, der både

*De største udfordringer har været koordinering, fordi vi var to forskellige aktører indover. Det handler om at få sat de rigtige personer sammen fra start af og tale sammen. Selvom det kan være mere besværligt at koordinere med Røde Kors, synes vi, det giver en meget bedre integration. Vi har set nogle gode succes historier i nogle børn, som er kommet ud og blevet en del af et lokalsamfund i stedet for at være afsondret på asylcentret.*

**Mette Wedel Svenningsen,**  
jurist i Bornholms Regionskommune

kan lære sprogligt fra sig, men også kulturelt ved at vise, hvordan det er at være barn i Danmark og gå i skole eller børnehave.

For at lykkes med en god overgang for børnene til de kommunale institutioner har Røde Kors løbende tilbudt kurser til personalet i skolen og børnehaverne, siden asylcentret åbnede. Børnene fra asylcentret har mange oplevelser med sig fra hjemlandet og rejsen til Danmark. Hvordan håndterer man for eksempel den situation, at børnene forbinder en skov med et sted, hvor soldaterne gemmer sig, og ikke et sted man tager hen på en hyggelig skovtur? Til disse kurser har Røde Kors inviteret eksperter, der ved, hvordan det er at arbejde med børn, som har traumatiserende oplevelser med i bagagen.



Foto: KL

## GODE RÅD



- Koordinering er den største udfordring. Vær klar over, hvem der har ansvar for hvilke opgaver.
- Vær skarp på, hvad det er, kommunen kan levere.
- Tal åbent i personalegruppen om de udfordringer, der måtte være.
- Sørg for, at der er mulighed for supervision til personalet.



# Fast Track i overgivelsen fra asylcenter til kommune

I begyndelsen af 2015 indgik Vejle Kommune og Røde Kors et samarbejde med LG Insight omkring pilotprojektet Fast Track. Formålet var at fremrykke integrationsindsatsen over for asylansøgere, som har fået ophold, og asylansøgere, der forventes at få hurtigt ophold. Vejle Kommune har gode erfaringer med overgivelser fra Asylcenter Jelling og har på den baggrund ytret ønske til Udlændingestyrelsen om hovedsageligt at overtage flygtninge fra Jelling. Flere af flygtningene på asylcentret har ikke anden tilknytning til Danmark, end den tilknytning de har til nærområdet omkring asylcentret. Samtidig ser kommunen en stor fordel i at gå i gang så tidligt som muligt med kompetenceafklaring og igangsættelse af branchepakkeforløb for flygtningene.

Fast Track er et arbejdsmarkedsforberedende forløb med vægt på beskæftigelse, samfundskultur og sprog. Formålet med Fast Track er at afprøve et særligt beskæftigelsesrettet forløb til asylansøgere i fase 2, som forventes at få hurtigt ophold. Vejle Kommune og Røde Kors samarbejder i forløbet om at klæde asylansøgerne bedst muligt på til at overgå til kommunen for hurtigere at kunne indgå på det danske arbejdsmarked. Fast Track-forløbet varer syv uger, hvor kursisterne undervises i Branchepakkedansk tre gange om ugen, som har til formål at introducere kursisterne til seks

branchepakker. Med afsæt i de 20-30 mest relevante ord fra hver branche samt relevante vendinger foretages træning i at anvende disse. En gang om ugen foretages virksomhedsbesøg til de enkelte brancher. Øvrig undervisning er ligeledes beskæftigelsesrettet med fokus på de relevante forudsætninger, som gør sig gældende på arbejdsmarkedet.

Undervisningen foregår på asylcentret og tager afsæt i:

1. **Introduktion til Branchepakkerne** (Vejle Kommune)
2. **CV og kompetenceafklaring** (Røde Kors)
3. **Arbejdsmarkedskultur** (Røde Kors)
4. **Etablering af egen virksomhed og iværksætteri** (Røde Kors)
5. **Branchepakker – klar til kommunen** (Vejle Kommune)

Det første forløb blev afsluttet i oktober 2015, og erfaringerne er meget positive. Kommunen oplever, at de flygtninge, som har deltaget i projektet, er meget bedre klædt på ved ankomsten til kommunen og kan starte direkte i praktikforløb uden om kommunens indledende otteugers forløb Job og Liv.

## GODE RÅD

- Tæt samarbejde og dialog mellem kommune og centeroperatør er helt essentielt for at kunne sikre en effektiv og glidende overgang fra asylcenter til kommune.
- Centeroperatørmedarbejderen skal være rustet til virksomhedsbetjening. Ikke alene borgerne, men også virksomhederne skal

kunne opleve den røde tråd igennem forløbet.

- Branchepakkemodellens progressions- og kvalifikationskort medvirker til, at virksomhederne ikke oplever relationen som personafhængig.

# Den tidlige integration i ungdomsskolerne for asylansøgere

For et par år siden henvendte Jammerbugt Asylafdeling sig til Jammerbugt Ungdomsskole med henblik på at få skabt nogle praksisnære tilbud til asylansøgerne, som kunne medvirke til at styrke deres personlige, sociale og faglige kompetencer. Dette var starten på et samarbejde mellem asylafdeling og ungdomsskole omkring udbud af en lang række kurser for asylansøgere.

Medarbejdere i Jammerbugt Ungdomsskole har siden foråret 2015 haft et klubtilbud til børn på asylcentret i Tranum, hvor børn og unge mellem 6 og 17 år har mulighed for at mødes tre gange om ugen til forskellige aktiviteter, herunder mad over bål, brætspil, kano-ture, cykelture og klatring. Formålet med klubben er at bidrage til børnenes sociale og sproglige færdigheder samt at introducere dem for foreningslivet i nærområdet.

Selvom ungdomsskolens målgruppe normalt er op til 21 år, tilbyder Jammerbugt

Ungdomsskole herudover en række kurser rettet mod voksne asylansøgere. Kurserne tilbydes to dage om ugen på ungdomsskolen og spænder bredt fra husholdningshold med madlavning, friluftshold med uendørs aktiviteter og værkstedshold med reparation af biler, knallerter og cykler til et TV- og mediehold. Asylansøgerne får ved deltagelsen i ungdomsskolens tilbud mulighed for at opbygge deres netværk samt styrke deres tilegnelse af den danske kultur og sprog.

Gennem klubaktiviteter kan ungdomsskolen herudover være med til at understøtte, at unge asylansøgere indgår i ungemiljøer på lige fod med andre unge og derigennem udvikler deres netværk og kendskab til det danske samfund. Idet ungdomsskolen er lokalt forankret og har stor erfaring med relationsarbejde igennem inddragelse af frivillige, foreninger og virksomheder, er skolen en naturlig partner for asylcentre.

## VIDSTE DU ...

... at Jammerbugt Ungdomsskoles indsatser over for flygtninge indgår i Folkeoplysning for flygtninge-kataloget? FFF er et initiativ fra Dansk Folkeoplysnings Samråd og en række medlemsorganisationer, som vil bidrage til at give flygtninge et godt ophold i Danmark, uanset hvor længe de skal være her. Læs mere på [www.dfs.dk](http://www.dfs.dk)

... at ungdomsskolen i Rebild Kommune også har tilbud til flygtninge i asylperioden? I samarbejde med Børnecenter Skørping giver ungdomsskolen centrets uledsagede mindreårige beboere mulighed for at deltage i ungdomsskolens aktiviteter sammen med andre unge, herunder madhold, dans, cykelundervisning og caféaftener.



Foto: Jammerbugt Ungdomsskole

## GODE RÅD



- Udnyt de lokaler og faciliteter, som ungdomsskolen råder over i forvejen, og som måske står tomme i dagtimerne.
- Brug de personaleresourcer og -kompetencer, som allerede er i ungdomsskolen.
- Lav kursusbeviser til deltagerne på voksenkurserne – og gør afslutningen festlig.



Foto: istock.com

# 02/

## Modtagelse

Det er kommunernes opgave at modtage og introducere nyankomne udlændinge til det danske samfund. Der er opstillet rammer for opgaven, navnlig i integrationsloven, men det er også i vid udstrækning op til den integrationsansvarlige kommune at tilrettelægge indsatsen. En vellykket modtagelse af flygtninge kræver det rette overblik, planlægning og ikke mindst et velstruktureret samarbejde mellem de involverede myndighedsområder i kommunen.

# Tværfaglige integrationsindsatser i kommunerne

Fælles for alle kommuners integrationsindsatser er, at indsatsen som oftest går på tværs af forvaltningsområder, hvilket kræver et tæt koordineret samarbejde mellem flere enheder i kommunen. En tværgående koordination af indsatsen kan imødekomme organisatoriske og ressourcemæssige udfordringer som eksempelvis forskelle i lovgrundlag, målsætninger, ledelsesstrukturer og arbejdsformer.

Aalborg Kommune har gode erfaringer med at arbejde tværgående omkring integrationsindsatsen. Kommunen har oprettet et flygtningeteam med repræsentanter fra dagtilbud, dagpleje, sundhedspleje, fritidscentre, skole, Sprog og Integration, Center for tværfaglig forebyggelse samt en familiekonsulent. Flygtningeteamets formål er at understøtte en helhedsorienteret, tværfaglig og tværsektoriel vurdering samt koordinering af den enkelte families behov for forebyggende indsatser. Dette set i forhold til indsatser på børne- og familieområdet, herunder anvisning af plads i dagtilbud, visitation af børn og unge med særlige behov, sprogstøtte, afklaring af behov for behandlingstilbud samt koordinering af sundhedstilbud og etablering af netværk. Flygtningeteamet har desuden arrangeret en konference for medarbejdere, som arbejder med flygtningefamilier og er i gang med at udarbejde introduktionsmateriale til flygtningeforældre (syv pjecer og film på forskellige sprog) om de tilbud, der er på børne- og ungeområdet i Aalborg Kommune, herunder omkring dagpleje, vuggestue, skole og sundhedspleje.

Vordingborg Kommune har ansat to familiekonsulenter og har en klar køreplan for modtagelsen af børn med flygtningebaggrund. Når kommunen ved, at der skal modtages børn, adviserer Integrationsafdelingen Børn- og Ungeafdelingen. De holder

sammen et første screeningsmøde med det formål, at der er en plan klar, når familien ankommer. Der afholdes et startmøde med forældrene i den uge, familien ankommer, hvor Integrationsafdelingen og Børn- og Ungeafdelingen deltager. Der holdes kort herefter et andet screeningsmøde mellem forældrene og Børn- og Ungeafdelingen. Her udarbejdes en detaljeret plan for barnet og familien. Familiekonsulenterne spiller en vigtig rolle i modtagelsen af familier med børn. Deres opgave er at koordinere de tilbud, barnet og familien modtager, samt at facilitere modtagelsen fra barnets og familiernes perspektiv. De sørger for at få rammerne på plads, at booke møder, og at de relevante er inviteret med. Herudover er de 'hands-on' i forhold til at skabe kontakt til institutioner og skoler.

I Viborg Kommune er det ligeledes blevet besluttet at tænke helhedsorienteret for nyankomne flygtninge og indvandrere i kommunen. I sammensætningen af kommunens integrationsteam er tænkt flere jobfunktioner samt flerkulturelle og sproglige kompetencer ind. Integrationsteamets struktur består foruden en teamleder af 10 sagsbehandlere, to jobkonsulenter, fire boligmedarbejdere, to serviceassistenter/ boligmedarbejdere i kommunens tre vakantboliger samt tre to-kulturelle medarbejdere/tolke. Ved denne sammensætning af integrationsteamet opnås flere fordele, herunder en tydelig ansvarsfordeling mellem opgaver, bred viden om alle forhold for familien eller den enlige flygtning, aflastning af sagsbehandlere, tovholder på modtagelsesdelen og ikke mindst, at borgeren har maks. to kontaktpersoner i kommunen. Familieafdelingen har ligeledes specialiseret sig, således at fire socialrådgivere i dag varetager indsatsen for flygtningebørnene. Hver tredje måned er der møde mellem Børn- og Ungeafdelingen, herunder

skole, familie og børnehandicap samt jobcenter, hvor ledelsen følger op på koordineringen af samarbejdet. Hvert halve år afholdes generelle opsamlingsmøder, hvor koordinering og ansvarsfordeling evalueres af både ledelse og medarbejdere.

## GODE RÅD

- Etableringen af en tværgående koordineringsfunktion kan understøtte formidling af information og styrke samarbejdet mellem forskellige enheder i kommunen og andre aktører.
- Indsatsen kan samles ved en fysisk organisering under samme tag og derved understøtte samarbejdet mellem fageksperter inden for eksempelvis beskæftigelses- og integrationslovens områder.
- En tværgående og helhedsorienteret indsats kan fremmes ved at medtænke behovet for nye samarbejdsformer og tværsnit i ledelsesstrukturen.
- Gode resultater kan desuden opnås ved at organisere indsatsen, således at borgeren får en gennemgående kontaktperson fra første dag.



Foto: istock.com

# Den gode modtageplan gør modtagelsen håndgribelig

Bankkonto, CV, daginstitutioner, etableringsudgifter, cpr-nummer, blanketgennemgang. Der er talrige opgaver, når kommunerne modtager en flygtning. I Ringkøbing-Skjern Kommune har man derfor siden 2008 struktureret de konkrete arbejdsopgaver i modtageplaner.

En god modtagelse af flygtninge er en forudsætning for en god start på en ny tilværelse. Modtageplanen er et redskab for kommunen til at sikre den bedst mulige modtagelse. Planen oplister alle konkrete opgaver forbundet med modtagelsen af flygtninge, både før og efter deres ankomst, samt hvem i kommunen, der har ansvar for den enkelte opgave. Kunsten er at gøre planen så detaljeret som muligt helt ned til, hvordan den enkelte opgave skal løses. Den gode modtageplan er, ifølge Ringkøbing-Skjern Kommune, en plan, der giver kommunens medarbejdere mulighed for at handle i stedet for at spørge. Det er en stor fordel, når nye medarbejdere skal indføres i integrationsarbejdet, ligesom det betyder, at alle i teamet kan løse opgaverne.

Den gode modtageplan gør den nye borger klar til den beskæftigelsesrettede indsats. I Ringkøbing-Skjern Kommune er målet, at modtagelsesopgaverne skal være løst, så borgerne kan være jobaktive fra uge to i

kommunen. De praktiske opgaver må ikke blive en barriere for beskæftigelsen. Det er derfor helt afgørende, at modtageplanerne skaber det fornødne overblik hos medarbejderne. Når modtageplanerne sørger for, at der ikke er tvivl om husleje, børnenes skolegang eller møbler i det nye hjem, giver det et større mentalt overskud hos den nye borger til at komme i gang med den virksomhedsrettede del.

Det kræver en løbende tilretning af planerne at indfri målet om jobaktive borgere fra uge to. Det er senest sket i slutningen af 2015. Oplevelsen i det daglige arbejde var, at de hidtidige planer gav for mange snitflader mellem integrationsteamets modtageenhed og beskæftigelsesrådgivere. Derfor har man ændret i opgavefordelingen. Modtageenheden kommer til at udføre alt det, der ligger før borgerens ankomst til kommunen. Beskæftigelsesrådgiverne skal udføre de mere fremadrettede opgaver og have relationen til borgeren. Fremover er det borgerens beskæftigelsesrådgiver, der fysisk tager imod borgeren ved ankomsten og ikke en medarbejder fra modtageenheden, som det har været hidtil. Ved at være til stede fra borgerens dag ét i kommunen kan rådgiveren få et bedre indtryk af, hvor tæt borgeren er på at komme ud på arbejdsmarkedet

*Der er virkelig mange opgaver forbundet med at gøre borgeren nogenlunde klar til den beskæftigelsesrettede indsats. Modtageplanerne gør det håndgribeligt. Når en ny flygtning kommer, kan man krydse af og sige tjek, tjek, tjek, jeg har gjort det, jeg skulle. For man kan nemt miste overblikket! Bliver tingene ikke gjort, så sejler borgerens økonomi, og det bliver en barriere for hele den beskæftigelsesrettede indsats.*

**Hanna Esmarch Lund,**  
 Socialrådgiver og fagkoordinator,  
 Ringkøbing-Skjern Kommune

## GODE RÅD



- Brug tid på at skrive ned, hvad jeres kommune gør nu, når I modtager flygtninge. Det er tidskrævende, men vigtigt, fordi det giver et overblik over arbejdsopgaverne forbundet med modtagelsen, og hvilke huller der evt. er i processen.
- Lav modtageplanerne så detaljeret som muligt helt ned til konkrete beskrivelser af, hvordan de enkelte opgaver løses. På den måde laver man en plan, der giver kommunens medarbejdere mulighed for at handle i stedet for at spørge.
- Ret løbende modtageplanerne til, efterhånden som erfaring viser, at der er behov for at ændre ansvarsfordelingen.

# En dialogbaseret modtagelse af flygtninge

På baggrund af resultaterne i en interviewundersøgelse med nytilkomne flygtninge i foråret 2015 har Aarhus Kommune i dag valgt at arbejde med flere tiltag, der kan være med til at understøtte en dialogbaseret tilgang i modtagelsen af nye flygtninge.

Kommunens interviewundersøgelse viste blandt andet, hvordan motivationen blandt mange af flygtningene, tre måneder efter ankomsten til kommunen, var dalet kraftigt. En afgørende årsag til denne udvikling skulle findes i manglende information og forventningsafstemning imellem de kommunalt ansatte og flygtningene.

Alle enlige flygtninge, som visiteres til Aarhus Kommune, bliver derfor i dag inviteret til et formøde tre uger inden ankomst for at få information om bolig og indkvartering. Her får de frokost og en introduktion til kommunen og får samtidig rig mulighed for at stille spørgsmål. Flygtningene får tildelt en mappe med forskellige informationer og opgaver, herunder at finde relevante papirer frem i forhold til opnået uddannelse og arbejde samt at udfylde en skabelon til udarbejdelse af CV. Disse forhold er med til at klæde flygtningen lidt bedre på til førstegangssamtalen. Mødet afsluttes med en rundvisning i byen.

I anden hele uge efter ankomst afholdes velkomstmøder, hvor der informeres om de værdier, kommunen vægter i forbindelse med integrationsprocessen. Flygtningene får informationsmateriale oversat til forskellige sprog og bliver inddelt i grupper af forskellige nationaliteter for at skabe mulighed for en god dialog. Der bliver her lagt vægt på at informere flygtningene om, hvad rammerne for kommunens arbejde er, og hvad de kan forvente af kommunen. Igen lægges der her stor vægt på, at flygtningene kan opnå afklaring i forhold til eventuelle tvivlsspørgsmål.

Kommunen afholder åben rådgivning en gang om ugen, hvor flygtningene kan komme uden aftalt tid, eksempelvis for at opnå afklaring omkring breve, de har modtaget

eller få svar på andre konkrete spørgsmål. Der er stort fremmøde i den åbne rådgivning. Endelig afholdes der faste husmøder ugentligt på de midlertidige indkvarteringssteder, hvor kommunale bosætningsmedarbejdere står til rådighed for at gennemgå husregler, tage sig af løbende forespørgsler og håndtere eventuelle opståede konflikter mellem beboerne.

---

*Der er en virkelig god stemning på møderne, og borgerne oplever, at de får svar på de spørgsmål, de kommer med. Vi har gode erfaringer med at fortælle de nye borgere om vores eget udgangspunkt; som for eksempel, at vi har modtaget over 500 flygtninge, at sådan er vores boligmarked, at det og det bestemmer vores politikere osv. Vi oplever, at det skaber en større gensidig forståelse, når vi også får talt om de her ting.*

**Gabriela Rosschou,**  
antropolog, Jobcenter Aarhus

---

## VIDSTE DU ...

... at Skanderborg Kommune har lavet en lignende interviewundersøgelse, som viste tilsvarende resultater omkring dalende motivation blandt nytilkomne flygtninge kort efter ankomst til kommunen. Efter indførslen af et særligt introduktionsforløb med fokus på grundig formidling af viden og rammer for dialog påviste en ny undersøgelse tydelige forandringer hos flygtningene, som nu i højere grad oplevede et medansvar i forhold til egen integrationsproces. Læs mere om undersøgelsen på [www.kl.dk/integration](http://www.kl.dk/integration)

## GODE RÅD



Det er afgørende at skabe rammerne for at kunne stille spørgsmål, store som små, og skabe mulighed for at føle sig hørt. Dette er med til at give et mere konstruktivt samarbejde og til at aflive de myter, som hurtigt kan opstå.



# Videotolkning i integrationsindsatsen

Behovet for tolkebistand i kommunerne er voldsomt stigende. Derfor er det også en udfordring for tolkekorpsen at dække behovet ved fremmødetolkning. Videotolkning – eller teletolkning, som det også kaldes – er en metode til at imødekomme dette behov hos kommunerne.

Mange kommuner gør i dag brug af videotolkning, men der findes også kommuner, som indtil videre ikke har ønsket at tage det i brug. Dansk Flygtningehjælps Tolkeservice leverer videotolkning til blandt andre Fredericia, Esbjerg, Bornholm, Holstebro og Københavns Kommuner. Herudover er Aarhus, Odense og Vejen nogle af de kommuner, der i stor stil har taget denne form for tolkning til sig. Den største udfordring for udbredelsen af videotolkning er ifølge Dansk Flygtningehjælp de fordomme, man kan have om, hvad der sker med samtalen, når der kommer video på.

I Københavns Kommune kan man nikke genkendende til den udfordring. Det kræver tid at få indkøbt og installeret udstyret, og medarbejderne skal vænne sig til det. Når en sagsbehandler for eksempel skal gennemføre en ømtålelig samtale i en kontanthjælpssag, kan det være mere trykt

*Hvis vi er på et asylcenter, et jobcenter eller en anden kommunal adresse, er der ingen begrænsninger i, hvilke samtaler man kan benytte videotolkning til. Den eneste begrænsning er, hvor mange der kan deltage i samtalen. Tolken skal kunne se dem, der deltager. Vi siger op til fem personer i en samtale.*

Jacob Grambo Larsen,  
chefkonsulent i Dansk Flygtningehjælp

*Medarbejderne skal lige vænne sig til den nye teknologi – men det går ret hurtigt. Det kræver, at sagsbehandleren eller jobkonsulenten påtager sig styringen af samtalen, særligt hvis der er bisidder med. Vi har udarbejdet et "kodeks for brug af tolkeydelser", og derudover har forvaltningen udpeget en tolkekoordinator.*

Bente Gade Reumert, afdelingschef  
Jobcenter Copenhagen International

at have tolk med over telefon eller ved fysisk tilstedeværelse, som man plejer.

Dansk Flygtningehjælp og Københavns Kommune er ikke i tvivl om, at videotolkning er vejen frem. For det første nedbryder tolkebistand via videokonference de geografiske barrierer, når borgeren kan befinde sig i den ene ende af landet og tolken i den anden. Det betyder også, at videotolkning for det andet kan udgøre en økonomisk besparelse særligt i landkommuner, fordi kommunerne ikke skal betale for transporttid og udgifter til tolkene. For det tredje giver videotolkning adgang til et større tolkekorps og en mere specialiseret tolkebistand ved at levere tolkning i små sprog som for eksempel tigrinya, som er det sprog, mange flygtninge fra Eritrea taler.

Københavns Kommune begyndte at bruge videotolkning i forbindelse med et pilotprojekt i samarbejde med det danske sundhedsdatanet MedCom og Dansk Flygtningehjælps Tolkeservice i foråret 2011. Erfaringerne fra dette og andre pilotprojekter er ud over ovenstående fordele, at videotolkning giver en bedre samtale mellem borger og kommunens medarbejder end ved fremmødetolkning, fordi tol-

ken træder mere i baggrunden ved ikke at være fysisk til stede. Tolkningen er derfor præget af en højere grad af neutralitet. Det giver også en tryghed for borgeren, fordi det er mere anonymt og derfor nemmere at tale om personlige ting.

Målsætningen i Københavns Kommune er, at 50 pct. af alle tolkninger i Beskæftigelses- og Integrationsforvaltningen skal være videotolkninger. Videotolkningen foregår indtil videre mest i kommunens jobcentre, men der er også perspektiver i at udbrede det for eksempel hos sundhedsplejersker, i ældreforsorgen, rehabilitering, skoler og daginstitutioner.

## VIDSTE DU ...

... Region Syddanmarks sygehusenheder og psykiatri ved udgangen af 2014 benyttede videotolkning i 60 pct. af det samlede antal tolkninger? Det er fortsat målet, at tolkebistand leveret via videotolkning skal være den foretrukne måde at tolke på, fordi det skaber større lighed i sundhedsvæsnets ved at tage hensyn til, at mennesker har forskellige behov.

## GODE RÅD

- Sørg for at introducere kommunens medarbejdere til det tekniske udstyr. Fortrolighed ved videotolkning kræver regelmæssig anvendelse.
- Tænk videotolkning ind i alle slags samtaler og alle dele af integrationsindsatsen, for eksempel til formøder på asylcentret, inden borgeren ankommer til kommunen, til helbredsundersøgelser hos den praktiserende læge eller til samtaler i kommunen.





# 03/

## Boligplacering

Foto: colourbox.dk

Kommunen har ansvar for boligplacering af flygtninge med opholdstilladelse. Kommunen skal tilbyde midlertidig indkvartering, indtil der kan skaffes en permanent bolig. Den store stigning i antallet af flygtninge har lagt et stort pres på kommunerne, der oplever mangel på boliger – både midlertidige og permanente – og særligt boliger, som flygtningene har råd til. Kommunerne har forskellige rammevilkår. Boligpriser og forholdet mellem udbud og efterspørgsel er ikke ens på tværs af landet, og mange steder er der brug for at tænke nyt og bygge nyt for at imødekomme den nye situation.

# Privat indkvartering

– Når integrationen foregår derhjemme

På baggrund af stigende udfordringer med at finde boliger til de nyankomne flygtninge nedsatte Furesø Kommune i efteråret 2014, med kommunaldirektøren for bordenden, en task force til at komme med nye løsningsforslag. Her opstod idéen om at indføre privat indkvartering som en mulig form for midlertidig boligplacering for flygtninge i kommunen. Initiativet skulle ikke alene bidrage til at løse de akutte boligudfordringer i forbindelse med det stigende antal flygtninge i kommunen. Det var ligeledes båret af en intention om at fremme integrationen mellem de nyankomne flygtninge og de herboende borgere.

Kommunen iværksatte en kampagne, initiativet blev omtalt i adskillige medier, og interessen var stor. I februar 2015 afholdt kommunen sammen med Røde Kors og Integrationsrådet et borgermøde, hvor over 130 borgere deltog for at høre om mulighederne for at blive netværkspersoner for de nyankomne flygtninge. Her blev muligheden for privat indkvartering af flygtninge præsenteret, formaliteterne blev forklaret, og en borger, som havde en flygtning boende, fortalte om sine erfaringer. Initiativet har siden da mødt stor tilslutning blandt kommunens borgere. En tredjedel af alle kommunens flygtninge, der er midlertidigt indkvarterede, bor i dag privat, og fem udlejere står på venteliste.

Når en interesseret borger har henvendt sig til kommunen, tager den kommunale medarbejder hjem til borgeren for at forventningsafstemme og fortælle om de praktiske og økonomiske rammer for udlejningen. Det er kommunen, og ikke flygtninge,

gen, som indgår lejekontrakten. Vilkaerne i lejekontrakten følger reglerne i lejeloven, herunder reglerne om lejefastsættelse og opsigelse. Kommunen følger markedsværdien, der danner en øvre grænse for værdiansættelsen ved udlejningen.

At skabe det rette match mellem udlejer og flygtning er helt essentielt for den vellykkede private indkvartering og er en høj prioritet for kommunen. Derfor er der stort fokus på at få forventningsafstemt i indledningsfasen. Efter boligen er blevet vurderet egnet til privat indkvartering, fremlægges muligheden for en flygtning. Der organiseres herefter et møde mellem flygtningen og udlejeren, som foregår hjemme hos udlejeren med deltagelse af en kommunal medarbejder. Et møde, som foregår under afslappede forhold og uden brug af tolk. Her får alle parter mulighed for at lære hinanden at kende, og både flygtning og udlejer får på baggrund af mødet mulighed for at tage stilling til indkvarteringen. Som lejekontrakten foreskriver, lejer kommunen i op til to år, men der kan forekomme udskiftning undervejs, når flygtningene eksempelvis opnår familiesammenføring og flytter ind i en større og permanent bolig. Flere borgere i Furesø Kommune har derfor allerede nu med stor succes for anden gang flygtninge boende som lejere.

## GODE RÅD

- Skab den politiske opbakning i kommunen.
- Tag kontakt til grundejerforeninger for at få udbredt budskabet.
- Afsæt god tid til at møde borgerne – prioriter at 'komme derud' og få folk i tale.
- Sørg for at få formidlet den gode historie.

*Flygtninge tager et kvantespring i forhold til sproginlæring og det at lære, hvad det vil sige at bo i Furesø Kommune.*

Karen Adler Nissen, analysekonsulent og projektleder, Furesø Kommune

*Nogle involverer sig rigtig meget. En familie kan for eksempel sige: Så skal han være en del af familien og have mad-dag osv. Og så handler det om at finde den rigtige flygtning til den familie. Forventningsafstemningen er altafgørende. Det skal være det rette match!*

Karen Adler Nissen, analysekonsulent og projektleder, Furesø Kommune

## VIDSTE DU ...

... at Furesø Kommune var en af de første kommuner til at indføre privat indkvartering som en måde at boligplacere midlertidigt på. Siden har flere andre kommuner fulgt trop, herunder Aalborg, Aarhus, Skanderborg, Lejre, Lyngby-Taarbæk, Hørsholm, Gentofte og Favrskov Kommuner.

*Mohammed Ghabour og hans kone Hodda Aljbaj er flyttet ind hos familien Hansen*



Foto: Furesø Kommune

# Sammen om at skabe rammerne for den gode indflytning

Et systematisk samarbejde mellem Haderslev Kommune og boligorganisationerne i kommunen omkring 'Lær at bo på dansk'-konceptet skal hjælpe nyankomne godt i gang med at bo alment i Danmark.

Den første tid for nyankomne flygtninge i kommunen er en meget aktiv og hektisk periode. Et hav af nye indtryk kombineret med en del praktisk organiseringsarbejde fylder således hverdagen for de fleste.

Derfor er en vellykket modtagelse også afhængig af mange andre faktorer end den fysiske boligplacering. Ikke desto mindre er det særdeles vigtigt i bestræbelserne på at opnå den bedst mulige integrationsproces, at de boligmæssige rammer er nøje gennemtænkt.

Den gode boligplacering har ikke kun betydning for de nyankomnes chancer for en vellykket integration, men også for de beboere, der i forvejen bor i det område, som de nyankomne er blevet placeret i. Manglende koordination i startfasen kan resultere i fastlåste situationer, hvor naboer til de nyankomne frustreres af u hensigtsmæssig opførsel fra deres nye naboer. Dette kan eksempelvis ske, hvis en boligforening med fælles vandur og solidarisk hæftelse for vandregningen oplever, at de nyankomne flygtninge har et uforholdsmæssigt stort vandforbrug. Forhold som disse kan nemt udvikle sig til problematikker og gå i hårdknude, hvis ikke de bliver løst.

Det er derfor afgørende, at boligplaceringen koordineres, og at det sikres, at alle nødvendige informationer bliver givet på rette tid og sted. Alle de opgaver, der følger med en sådan boligplacering, er derfor i Haderslev Kommune nøje systematiseret i en tjekliste, som danner udgangspunktet for samarbejdet mellem kommune og boligorganisation. Tjeklisten er inddelt i to dele. Den første del er møntet på de første 14 dage. Her foretages indflytnings-synet i samarbejde mellem mentorer og familiekonsulenter fra kommunen samt medarbejdere fra boligorganisationen. Den

nytilkomne introduceres her til området, indkøbsmuligheder og bybus, og samtidig forklares praktiske funktioner i køkken, stue og badeværelse. Tjeklisten udfyldes, og den ansvarliges initialer noteres. Tjeklisten er en del af den velkomstmappe, som flygtningen modtager ved ankomst til kommunen sammen med brochurerne 'Almene boliger for alle', 'Ind- og fraflytning' og 'Boligstøtte 2015'.

Anden del af samme tjekliste danner rammen for besøg nummer to, som foretages af en boligorganisationsmedarbejder cirka 14 dage efter boligplaceringen. I tjeklisten uddybes de punkter, som blev gennemgået ved indflytningsbesøget. Det sikres her, at brugen af inventaret er i overensstemmelse med de retningslinjer, der blev givet ved første besøg, samt at den nyankomne får lejlighed til at hilse på naboer.





## En fælles aftale mellem kommune og de almene boligorganisationer

Som mange andre kommuner står Frederiksberg Kommune over for en stor udfordring med at boligplacere flygtninge på grund af anselig efterspørgsel efter billige boliger – private som almene. Der er i kommunen gode erfaringer med at arbejde med byudvikling i fællesskab med de almene boligorganisationer. Et samarbejde, der går under navnet 'Fælles

ansvar for den socialt bæredygtige by'. Det har derfor for kommunen været ganske nærliggende at række ud til blandt andet de almene boligorganisationer for i fællesskab at arbejde med de nye udfordringer omkring boligplacering.

Det gode samarbejde er blevet udmøntet i en 'Rammeaftale om fleksibel udlejning

og kommunal anvisning 2016-2019' mellem kommunen og de almene boligorganisationer. Her indgår et særligt program vedrørende varig boligplacering af flygtninge og en ekstraordinær inddragelse af boligerne i den almene sektor. Det særlige program er en del af en samlet strategi for at løse udfordringen med boligplacering af flygtninge, der også indebærer en lang



Foto: istock.com

række private lejemaal samt nyetablering af et antal boliger i kommunalt regi.

Aftalen er resultatet af en tæt dialog og partnerskab. Kommunen har valgt at benytte den ekstraordinære anvisning af flygtninge til at afsøge det potentiale, der er i de almene boligorganisationer, for at støtte op om en god integrationsproces. Derfor har Frederiksberg Kommune disponeret 0,6 millioner kroner til støtte af særlige frivillige aktiviteter i boligorganisationerne i 2016-2017 med særligt fokus på integrationen af de nye naboer. Boligorganisationer har til gengæld forpligtet sig til at stille 60 boliger til rådighed i perioden 2016-2017 – boliger, der ligger ud over de eksisterende 25 pct. af de almene boliger, som Frederiksberg Kommune har anvisningsret til. Det har betydet, at man i Frederiksberg Kommune tænker de nye flygtninge aktivt ind i den generelle byud-

vikling. Særligt med fokus på bæredygtige områder og med øje for beboersammensætningen i de forskellige almene boligområder samarbejdes der om boligsocialt arbejde, som forebygger sociale ubalancer i byen. Der følges løbende op på udviklingen og indsatser, og der er aftalt fælles milepæle og evaluering.

Den nye indsats skal prioriteres og gives maksimal opmærksomhed. For eksempel har Frederiksberg Kommune oprettet en hotline til brug for boligafdelingerne, hvis der opstår udfordringer, og forpligtet sig til at yde tværfaglig støtte. Der stilles det samme økonomiske sikkerhedsnet for boligerne som ved den almindelige kommunale anvisning.

## GODE RÅD



- Både almene og private boligorganisationer rummer viden og erfaringer, som – ud over adgangen til boliger – kan anvendes strategisk i integrationsopgaven.
- Der er et stort uudnyttet potentiale for udvikling gennem blandt andet vidensdeling, fælles data, fælles effektmål mv.

# Permanent boligplacering i almene boliger

Det stigende antal flygtninge har sat Odense Kommunes boligformidling under pres. Alligevel har kommunen i samarbejde med boligorganisationerne formået i 2015 at få permanent boligplaceret alle flygtninge ved deres ankomst – udelukkende ved hjælp af anvisning til almene boliger.

Kommunen har siden 1998 haft en Bosætningsplanlægnings- og boligformidlingsaftale med de almene boligorganisationer. Aftalen udspringer af et fælles ønske om en sammenhængende by, hvor der er boliger til alle, også udsatte borgere, men hvor der samtidig arbejdes strategisk for at modvirke udsatte områder. Der boligplaceres derfor spredt i kommunen i tæt samspil med boligorganisationerne. Det er et politisk ønske, der betyder, at flygtninge bosættes blandt danske naboer og naboer i beskæftigelse. Den strategiske og hurtige placering i permanent bolig tænkes som en aktiv del af integrationsindsatsen, da eksisterende viden tyder på, at egen bolig er et vigtigt fundament for at komme godt videre.

Boligformidlingen i Odense Kommune er karakteriseret ved to ting:

1. et tæt forpligtende samarbejde med boligorganisationerne og
2. en stærk forankret faglighed.

Konkret betyder det, at boligforeningerne har én indgang til kommunen. Her sidder en fuldtidsmedarbejder med al kommunal anvisning. For flygtningene gælder samme faglige tilgang som for udsatte borgere. Boligplaceringen skal ske med et permanent sigte. Der skal tages en række hensyn i placeringen af en flygtning, herunder økonomi, naboområdet, boligens størrelse og den kommende lejers situation, for eksempel om det er en flygtning, der vil studere på sigt og derfor vil profitere af at bo i et ungdomsmiljø. Disse elementer diskuteres på et månedligt møde mellem Odense Kommunes boligformidling og boligorganisationerne. Med udgangspunkt i de enkelte

sager og på baggrund af en fordelingsnøgle fordeler kommunen og boligorganisationerne flygtningene. Fordelingsnøglen bygger på fraflytningstal for boligforeningerne.

For at de gode resultater kan opnås, er det afgørende, at samarbejdet med boligorganisationerne er forpligtende og troværdigt. Det tager tid at etablere den tillidsfulde kontakt og afklare de fælles mål og udfordringer. Et godt udgangspunkt er en frivillig og lokal tilpasset aftale om anvisning, der i Odense Kommune har skabt platformen for at kunne mødes og starte dialogen. For at det skal kunne lykkes, er det afgørende, at kommunen forpligter sig til at stå til rådighed og understøtte arbejdet, når der opstår udfordringer med de borgere, der bliver anvist. I Odense Kommune har man for eksempel oprettet en e-mailadresse (udsatteteamet@odense.dk), hvor alle, der bor i de almene boliger eller boligforenin-

---

*I Odense Kommune har man gjort mange tiltag for at forbedre samarbejdet med boligorganisationerne igennem forskellige aftaler – nu er vi nået så langt, at vi laver fælles strategier. Konkret handler det om at opdage, at vi er hinandens forudsætninger og ikke modsætninger.*

Jens Pilholm, direktør, CIVICA

---

gerne, kan henvende sig, hvis de oplever, at naboskabet er svært. Kommunen reagerer hurtigt på henvendelserne og hjælper til med vejledning.

Samarbejdet om den kommunale anvisning har i Odense Kommune medført, at

ingen flygtninge er blevet midlertidigt indkvarteret. Indtil videre er der ikke opstået yderligere ventetid for andre borgere, der har haft brug for boligformidlingen og en kommunalt anvist bolig. Samtidig er det, inden for rammerne af boligstørrelse og pris, lykkedes for kommunen at boligplacere flygtningene spredt i kommunen.

---

## VIDSTE DU ...

... at du kan få nyt perspektiv på mulighederne for boligplacering af flygtninge i almene boliger i din kommune ved at se på antallet af fraflytninger i den almene sektor i kommunen sidste år?

På <https://almenstyringsdialog.dk> kan du finde styringsrapporter. Når du er logget ind som kommune, kan en rapport over fraflytningsprocenter fordelt på familie, ældre og ungdomsboliger trækkes ud for hele kommunen. Du kan selv omregne til antal fraflytninger.

---

## GODE RÅD



- Gør brug af muligheden for kommunal anvisning af boliger.
- Det gode forpligtende og tætte samarbejde med boligorganisationerne tager tid at opbygge. Invester i at få bygget det tillidsfulde samarbejde op og den fælles forståelse og tilgang til løsninger.
- Der skal være faglighed og ansvarlighed i boligplaceringen og et permanent sigte.
- Brug de eksisterende rammer og samarbejdsaftaler.

# Bæredygtige og integrationsunderstøttende boliger

Roskilde Kommune oplever som mange andre kommuner en mangel på permanente boliger til flygtninge og har derfor besluttet at bygge nyt. Kommunen ønsker, at de nye flygtninge kommer ind i rammer, der ikke alene giver dem tag over hovedet, men også giver mulighed for bedre integration. Derfor har kommunen som reaktion på det stigende behov for små billige boliger til både flygtninge og unge studerende valgt at tænke de to udfordringer sammen. Det har manifesteret sig i et offentligt-privat-innovationsprojekt med KAB og Rockwool. Ambitionen er at skabe et spændende og velfungerende boligområde til flygtninge og studerende gennem en ny måde at tænke bæredygtige og billige boliger på. Boligerne skal være fundament for en succesfuld integration af flygtningene.

Sammen er de tre parter i gang med at udvikle et koncept med cirka 60 attraktive nul-energiboliger til maksimalt 3.500 kroner om måneden inklusiv forbrug. Boligerne opføres som små individuelle boliger i naturskønne omgivelser med god plads til fælles udendørsaktiviteter, der skal fungere som katalysator for fællesskabet. Rockwool har udviklet et nyt højisolerede byggesystem, som giver mulighed for at opføre byggeri med ekstraordinært lavt energiforbrug, hvorfor det for eksempel ikke er nødvendigt at installere fjernvarme. KAB har udviklet et koncept til billige

boliger (BasisBoligen), som samtidig er kendetegnet ved høj kvalitet. Det er kombinationen af disse bidrag, der danner grundlag for partnerskabet og forudsætningen for visionen om integrationsunderstøttende boliger. Roskilde Kommune er tovholder for projektet i udviklingsfasen. Når projektet påbegyndes som byggesag, overgår projektledelsen til KAB og forløber herefter som vanligt ved almene byggesager. Projektet blev igangsat i sommeren 2015, og boligerne forventes at stå klar til indflytning medio/ultimo 2017.

Det integrationsunderstøttende element i byggeriet er målgruppesammensætningen. De unge, som skal bo i afdelingen, skal have forståelse for, at de samtidig skal bidrage til at skabe et integrationsunderstøttende naboskab for flygtningene. For at sikre attraktionsværdien er det centralt, at der skabes en socialt bæredygtig fordeling mellem målgrupperne. Målgruppen er derfor sat til to tredjedele unge under uddannelse og en tredjedel flygtninge. Roskilde Kommune har anvisningsret i forhold til flygtningene og vil dermed udvælge de flygtninge, der vurderes at have de bedste forudsætninger for at indgå i naboskabet. I kommunens Integrationsafdeling er der etableret et samarbejde med KAB om, hvordan det bedst muligt understøttes, at boligfællesskabet kommer til at fungere som en integrationskatalysator. Denne proces vil køre samtidig med byggeprocessen, og følgende elementer vil blandt andet indgå i overvejelserne:

- Anvisningskriterier, der sikrer den rette målgruppesammensætning i afdelingen.
- Samarbejdet mellem KAB og kommunen om introduktion af nye flygtninge til boligen og boligområdet.
- Hvordan man i et samarbejde kan følge op på problemer, der måtte opstå.
- Primære kontaktpersoner i KAB og kommunen.

*Dette er et af de mest interessante boligprojekter, jeg har set, og det vil blive banebrydende både i forhold til måden at skabe integration på og i forhold til at bygge lavenergigirigtigt.*

Joy Mogensen, borgmester,  
Roskilde Kommune

## ØKONOMIEN KORT FORTALT

For at bidrage til en hurtig udvikling og realisering af projektet bidrager KAB med 50.000 kr. til udarbejdelse af et skitseprojekt, der kan vedlægges skema A-ansøgningen. Udlægget vil indgå i den endelige byggesag, når den finansieres. Som led i lokalplanudarbejdelsen betaler Roskilde Kommune arkitektfirmaet Vandkunsten for at udarbejde skitser til byggeriet. Skitseringen skal indeholde oversigtsplan for området, bebyggelsesplan, skitser til de enkelte boligtypers udformning inden for delområdet med de små billige boliger og beskrivelse af 'livet mellem husene', herunder driftsopgaver, der kan varetages af beboerne. De involverede parter finansierer egne medarbejdertimer til projektet. Rockwool bidrager med egne materialer til prøver. Derudover bidrager Rockwool med viden, sparring og deling af byggetekniske kompetencer i udviklingen af projektet. Roskilde Kommune og KAB finansierer i fællesskab opførelse af boligerne som alment boligbyggeri.

*Jeg vil opfordre kommuner med interesse i at bygge nye løsninger til at tage kontakt til de almene boligorganisationer i deres område. Lad os samarbejde om at skabe fremtidssikrede boligkvarterer med plads til flygtninge!*

Jens Elmelund, adm. direktør i KAB







# 04/

## Civilsamfund

Foto: Klaus Ærenlund

Selvom kommunerne ifølge integrationsloven har ansvaret for integrationsindsatsen af flygtninge, er det en opgave, som alle i samfundet må hjælpe hinanden med at løse. Frivilliges involvering og engagement spiller en stor rolle i forhold til at lette flygtningens overgang fra hjemlandet til at blive en del af det danske samfund. Derfor er kommunernes samarbejde med civilsamfundet et helt afgørende element i integrationsprocessen.

# Familiedansk matcher flygtninge og frivillige

Seks byområder i Assens Kommune valgte i 2009-2011 at foretage en omfattende effektivisering af hele den kommunale integrationsindsats og fik i denne proces blik for civilsamfundets helt afgørende betydning. I samarbejde med Dansk Røde Kors' Assens-afdeling har kommunen udarbejdet en samarbejdsaftale omkring de frivilliges arbejde med modtagelse af nyankomne flygtninge og indvandrere i Assens Kommune.

Samarbejdsaftalen beskriver konkret ansvarsfordeling og roller for et konstruktivt samarbejde mellem kommunen og Dansk Røde Kors omkring den gode modtagelse af kommunens nye borgere. For eksempel har Røde Kors-gruppen ansvar for indhentning af børneattester på alle frivillige, og der er klare regler for begge parter omkring tavshedspligt og meldepligt i tilfælde af bekymringer omkring børns trivsel. Det betyder, at hver part bedre kan afstemme indsatser og kræfter inden for eget ansvarsområde. Det giver en klarhed dels for parterne, men særligt for borgeren eller flygtningefamilien, der samarbejdes med.

Samarbejdsaftalen vedrører desuden aftalen om 'Familiedansk', som er betegnelsen for aktiviteter for indvandrere og flygtninge i Assens Kommune, der gennemføres af frivilligruppen 'Familiedansk-gruppen' organiseret under Dansk Røde Kors. 'Familiedansk' omfatter hjælp til at mestre det danske sprog, praktisk hjælp i hverdagen samt hjælp til at få et netværk og etablere et godt socialt liv.

I dag er der aktivitetsledere i seks byområder i Assens Kommune hvori fuldt kvalificerede match i dag foregår mellem frivillige og flygtninge. Familiedansk er også blevet til modtagerfamilier for alle flygtningefamilier. Før Familiedansk var der

stort set ingen kontakt mellem flygtninge og etniske danskere. Nu har alle flygtningefamilier fra ankomsten straks personlige danske venner.

## VIDSTE DU ...

... at enhver form for henvendelse fra Familiedansk er en høj prioritet for integrationsteamet i Assens Kommune og besvares øjeblikkeligt? Hver tredje måned afholder Familiedansk møder på Assens Rådhus, hvor integrationsteamet deltager den første time med nyt fra området.

## GODE RÅD

- Integrationsteamet skal have en udadvendt og tydelig tilstedeværelse over for de frivillige.
- Der skal være klarhed om, hvad de professionelle gør og ikke gør.
- Brug lokal og national presse som rekrutteringsmiddel.
- Ledelsesmæssig og politisk opbakning til de frivillige er afgørende.

# ”Livet leves uden for kommunale åbningstider”

– Kommune og civilsamfund sammen om integrationen

Antallet af flygtninge, som Aalborg Kommune skal modtage, er på få år øget markant. Ud fra en erkendelse af at kommunen ikke kan løse denne opgave alene, er ambitionen derfor at arbejde målrettet sammen med civilsamfundet om samskabelse i modtagelse og integration af flygtninge.

Kommunen har indgået en partnerskabsaftale med Røde Kors og Dansk Flygtningehjælp om at deltage i projektpartnerskabet Lokalsamfundet Bygger Bro. En styregruppe bestående af repræsentanter fra civilsamfundet og kommunale forvaltninger er blevet nedsat. En række lokale foreninger, kirker og den lokale moske samt personer fra samråd i de små bysamfund repræsenterer civilsamfundet. Fra kommunen deltager repræsentanter fra forskellige forvaltninger, herunder leder af henholdsvis Jobcenter Integration og Socialcenter Integration, en frivilligkonsulent, en boligmedarbejder, en fritidskonsulent samt en fælles koordinator for indsatsen på tværs.

Den første opgave for styregruppen var at kortlægge, hvilke indsatser og initiativer der eksisterede i Aalborg Kommune både kommunalt og på civilsamfundsplan i modtagelsesprocessen. Ved at opstille initiativerne på en tidslinje fra flygtningenes ankomst til kommunen og frem kunne styregruppen udpege forskellige huller i processen.

*Vi lykkes ikke godt, hvis vi har en fiks og færdig kommunal idé. Indsatserne er helt klart stærkest, når vi har defineret dem sammen.*

**Trude Christensen**, sekretariatsleder,  
Center for Tværfaglig Forebyggelse,  
Aalborg Kommune

På baggrund af dette overblik iværksatte gruppen fire indsatsområder og tilhørende initiativer:

- **Stærkere fokus på at understøtte det første møde mellem nye flygtninge og herboende borgere i Aalborg Kommune.** Flygtningen bliver ved kommunens introduktionsforløb anmodet om samtykke til at blive kontaktet af en frivillig borger, der kan bidrage til modtagelsen. Kommunen har endvidere startet en introcafé hver torsdag, hvor frivillige og nye flygtninge kan mødes. De frivillige organisationer er værter i et tre-timers forløb og informerer om mulighederne for netværksfamilie, friend match samt forskellige frivillige og foreningsaktiviteter.
- **Involvering af hele kommunen, herunder de små bysamfund.** I forbindelse med boligplacering tager kommunen kontakt til det omkringliggende lokalsamfund, hvor der inviteres til dialogmøde. Mødet afholdes i fællesskab af et samlet hold af kommunale og frivillige repræsentanter, som formidler information om modtagelsen af flygtningene og skaber rum for dialog nøje tilpasset efter borgernes behov for afklaring og viden.
- **Brobygning til det etablerede fritids- og kulturliv.** I styregruppen sidder både en repræsentant fra kommunens idrætsforeninger og en repræsentant fra fritidsafdelingen i Aalborg Kommune, som sørger for at skabe overblik samt formidle muligheder for fritidstilbud og aktiviteter. De samarbejder med frivillige, der skaber aktiviteter for flygtninge og bygger bro til eksisterende tilbud samt foreninger.
- **Mere aktiv og organiseret integration i de midlertidige overgangsboliger.** Der er skabt en systematik omkring at gøre de midlertidige overgangsboliger til platforme, hvor en frivillig indsats organiseres ud fra. De omkringliggende beboere inviteres med hjælp fra kommune og frivilli-

ge til at skabe en platform for forskellige aktiviteter såsom sprogcafé, madlavning, cykelture og sportsarrangementer. Platformene kan være alt lige fra et gammelt plejehjem midt i byen til midlertidige boliger ude i en lille by uden for Aalborg. Fælles er, at der i hvert tilfælde tages udgangspunkt i den konkrete kontekst og hensyn til de konkrete behov.

## VIDSTE DU ...

... at Aalborg Kommune sammen med Rudersdal, Kolding, Lejre og Ringkøbing-Skjern Kommuner deltager i projektpartnerskabet 'Lokalsamfundet bygger bro' i samarbejde med Dansk Flygtningehjælp og Røde Kors? Projektets overordnede formål er at styrke samarbejdet mellem kommunen og det frivillige foreningsliv i modtagelsen af nyankomne flygtninge under den treårige integrationsperiode. Kommunen har afsat en halv normering i 2015 til den kommunale koordinator svarende til kr. 225.000. Du kan få mere information om og inspiration fra 'Lokalsamfundet bygger bro' på [www.rodekors.dk](http://www.rodekors.dk), [www.frivillignet.dk](http://www.frivillignet.dk) og [www.sim.dk](http://www.sim.dk)

## GODE RÅD

- Tænk civilsamfundet som en resource i den helt tidlige integrationsproces, og skab rammerne for civilsamfundets indflydelse. Vær sammen om at definere, hvad udfordringerne og løsningerne er.
- Gør brug af alle netværk, og kom ud! Det er i høj grad igennem relationerne, at indsatserne bliver effektfulde.

# Flygtninge som frivillige

Den frivillige sektor spiller en afgørende rolle i forhold til at sikre et stærkt civilsamfund og et velfungerende velfærdsamfund. Der tales således også meget om civilsamfundets betydning i forbindelse med integrationen af nye flygtninge i Danmark. Et vigtigt element heri er, hvordan flygtningene som frivillige selv kan bidrage til civilsamfundet. Flere kommuner samarbejder derfor også i dag med frivillige flygtninge om forskellige opgaver relateret til modtagelse og integration af andre nyankomne flygtninge.

I Vejle Kommune har en gruppe af flygtninge kaldet bygguiderne siden begyndelsen af 2015 assisteret kommunen ved modtagelse af nye flygtninge. Første torsdag i måneden deltager to af bygguiderne ved informationsmøde i Jobcenter Vejle, som afholdes af kommunens boligmedarbejdere. Her informeres næste måneds nyankomne flygtninge om tilbuddet om byrundtur, og der udleveres invitation til de nyankomne på dansk og arabisk. Da mødet afholdes næsten en måned, før de nyankomne flytter til kommunen, har kommunen valgt at ringe til hver nyankommen flygtning dagen inden byrundturen for at minde om tilbuddet. Første lørdag i måneden gen-

---

*Min oplevelse med bygguiderne er, at de frivillige er meget engagerede og ønsker at bidrage med deres hjælp og støtte til de nyankomne. Vi oplever, at det er et super supplement til kommunens indsats, da de nyankomne via projektet bliver guidet videre til et frivilligt netværk, som er værdifuldt for den videre integration.*

**Mette Østergaard**, beskæftigelsesrådgiver,  
Vejle Kommune

---

nemfører bygguiderne byrundturen. Her inviteres de nyankomne til en Dansk Røde Kors-café den efterfølgende tirsdag, og der udleveres brochurer herom.

I Aarhus Kommune har en forening stiftet af nyttilkomne flygtninge kaldet New Harbour på tilsvarende måde indgået et

samarbejde med kommunen om at byde velkommen på introduktionsmøderne. Her introducerer de til en caféaften, som de har oprettet hver anden onsdag på en café midt i Aarhus by, hvor der er mulighed for at lære hinanden bedre at kende samt få svar på forskellige praktiske forhold.

I Aalborg Kommune har nyttilkomne flygtninge assisteret kommunen med at lave brochurer og informationsvideoer på arabisk med viden om dagtilbudsområdet til andre nye flygtninge. Et frivilligkorps bestående af andre nyttilkomne flygtninge har fået et formidlingskursus hos kommunen, som de bruger til at tage ud på forskellige institutioner i byen og fortælle om det at være ny i Danmark.

I Holstebro Kommune hjælper flygtninge på samme måde andre flygtninge som frivillige mentorer. Det at være frivillig mentor for andre flygtninge ses af kommunen som en god erfaring på CV'et, og for at markere dette uddeler kommunen til april 2016 et diplom til de flygtninge, som har hjulpet andre flygtninge som frivillige mentorer.

*Bygguiderne i Vejle Kommune*





# 05/

## Beskæftigelse og uddannelse

Jo bedre vi som samfund er til at få flest mulige i den erhvervsaktive alder til at deltage på arbejdsmarkedet, desto større råderum vil der være til velfærd. Beskæftigelse og uddannelse er en af de vigtigste forudsætninger for at sikre Danmarks langsigtede udvikling. For at kunne styrke integrationen er et stærkt samarbejde mellem kommuner, virksomheder og uddannelsesinstitutioner helt afgørende.

# Det gode virksomhedssamarbejde

Ifølge en benchmark-analyse foretaget af KORA i 2014 er Slagelse Kommune blandt de 10 mest succesfulde kommuner, når det kommer til at få flygtninge i arbejde eller uddannelse inden for integrationsperioden. Kommunens gode og tætte relation til arbejdsgiverne er en væsentlig del af årsagen til kommunens succes med at få de nye borgere i ordinært arbejde.

Det er vigtigt at have klare rammer, når kommuner skal samarbejde med virksomheder om integration. I Slagelse Kommune prioriteres det at arbejde med det momentum, flygtningene har, når de kommer. Derfor forsøger kommunen, så hurtigt det er muligt, at få flygtningene ud i løntilskud. Virksomhedsaftalerne køres stringent, og der laves kun aftaler om løntilskud, hvis der er udsigt til ordinær ansættelse. Til gengæld lægges der samtidig stor vægt på at tilbyde virksomhederne et meget højt serviceniveau. Der tages altid udgangspunkt i arbejdsgiverens behov, og igennem løbende dialog tilpasses og målrettes det enkelte forløb. Tilgængelighed er i højsædet. Hvis virksomheden oplever udfordringer, er der altid en direkte kontaklinje til en integrationskonsulent, som reagerer hurtigt på virksomhedens forespørgsel. Hvis en person i løntilskud eksempelvis viser sig ikke at kunne begå sig på arbejdspladsen, er kommunen hurtig til at afbryde forløbet og finde en borger, der er bedre egnet.

Virksomhedsnetværket i Slagelse Kommune plejes igennem løbende dialog og vokser sig stadig større. I efteråret 2015 har kommunen modtaget 10-15 henvendelser fra små og mellemstore virksomheder, som er interesserede i at rekruttere nyankomne flygtninge. Alle virksomhederne i netværket er enten i vækst eller har en relativ god medarbejderomsætning, hvilket gør, at der løbende er brug for ordinær arbejdskraft.

## VIDSTE DU ...

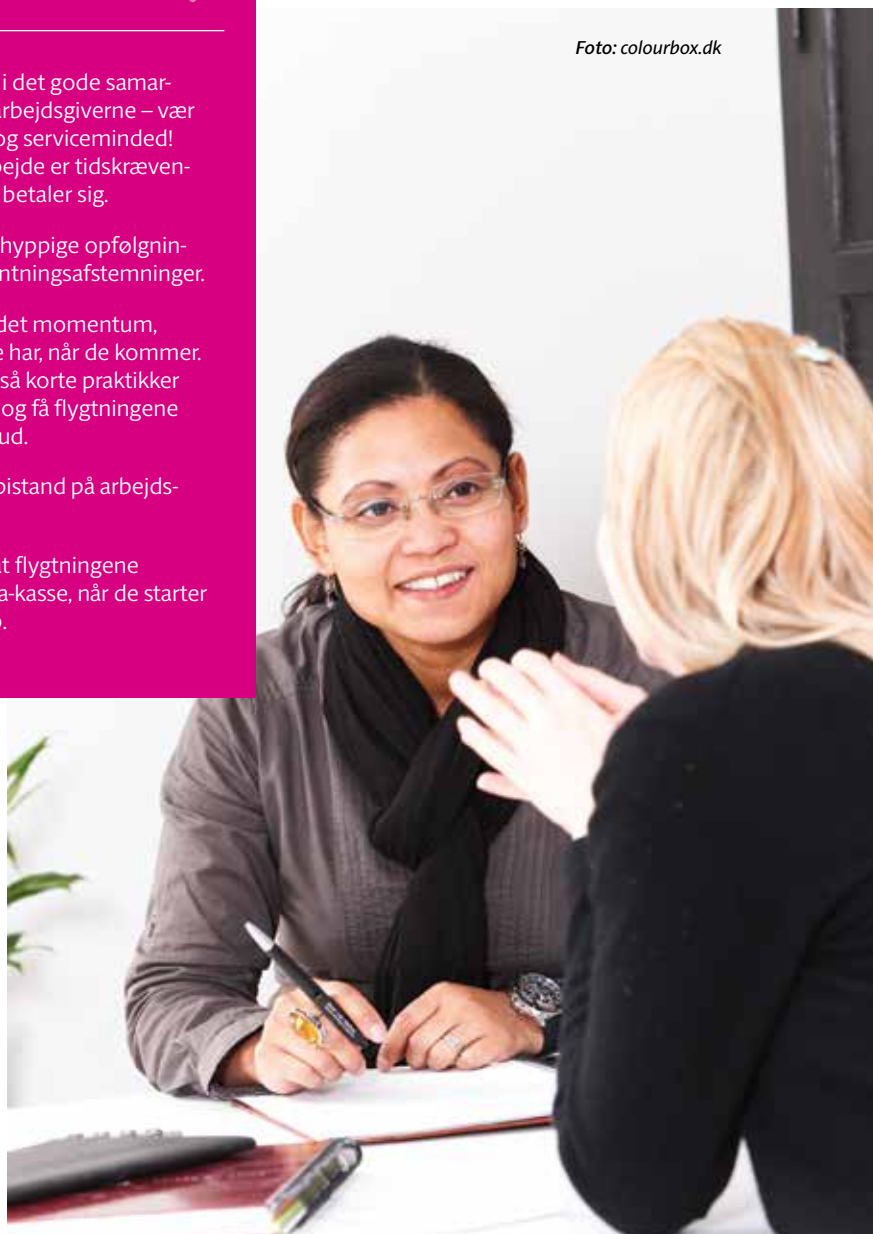
... at DI i oktober åbnede en flygtninge-hotline, hvor virksomheder kan ringe eller skrive og få råd og vejledning om at ansætte flygtninge på tlf.: 33773390 og mail [flygtninge@di.dk](mailto:flygtninge@di.dk)

## GODE RÅD



- Læg kræfter i det gode samarbejde med arbejdsgiverne – vær tilgængelig og serviceminded! Relationsarbejde er tidskrævende, men det betaler sig.
- Arbejd med hyppige opfølgninger og forventningsafstemninger.
- Gør brug af det momentum, flygtningene har, når de kommer. Arbejd med så korte praktikker som muligt, og få flygtningene ind i løntilskud.
- Tilbyd tolkebistand på arbejdspladsen.
- Følg op på, at flygtningene melder sig i a-kasse, når de starter ordinært job.

Foto: colourbox.dk



# Kombineret virksomhedspraktik og danskundervisning

Danskuddannelse på arbejdspladsen var én af de 10 anbefalinger, som Carsten Koch-udvalget fremlagde i starten af 2015 til et nyt integrationsprogram. Tanken er, at de nye borgere kommer ud og lærer at være på en dansk arbejdsplads, samtidig med at de får taget det danske sprog i brug. Virksomhedspraktik kombineret med danskundervisning på praktikstedet er blevet en af de modeller, som rigtig mange kommuner i dag arbejder med.

I Sønderborg Kommune foregår samarbejdet omkring kombineret danskundervisning og praktik med Danish Crown. I oktober 2015 startede 16 fortrinsvis syriske flygtninge i et 26-ugers virksomhedsforløb på slagteriet i Blans. De arbejder om formiddagen og modtager danskundervisning om eftermiddagen. Idéen om virksomhedsforløbet opstod, da Arbejdsmarkedsudvalget i juni 2015 tog på rundtur hos Danish Crown og de andre virksomheder, der samarbejder med kommunen. I Danish Crown ville man gerne tage del i integrationsindsatsen og skaffe kvalificerede medarbejdere.

Indtil videre har virksomhedsforløbet og samarbejdet med Danish Crown været en succes. Flygtningene er enormt motiverede, og de lærer arbejdsopgaverne hurtigt. Den største udfordring er at få danskunderskaberne til at følge med.

*Projektet har nydt god omtale i medierne. Danish Crown er stolte af projektet og bakker konkret og helhjertet op. Det har for eksempel affødt, at en anden virksomhed har oprettet en praktikplads. Det er en lille virksomhed, så de har plads til én. Det betyder noget. De positive historier afføder flere henvendelser. Det gør det lidt nemmere at sælge det!*

**Kirsten Pauly,**  
 jobkonsulent, Sønderborg Kommune

I Sønderborg Kommune er målet, at 50 pct. af flygtningene skal tilbydes et job hos Danish Crown, når virksomhedsforløbet er slut, og det mål er inden for rækkevidde. Danish Crown har haft 86 flygtninge og kontanthjælpsmodtagere i virksomhedspraktik fra december 2014 og frem til oktober 2015, hvor det nye hold kun med flygtninge startede. Ud af de 86 er 41 blevet fastansat. Virksomheden mangler arbejdskraft og er derfor åben for at fastansætte flygtningene, så snart de er arbejdsparate og taler tilstrækkeligt dansk.

## GODE RÅD



- Send borgere, der er på nogenlunde samme sproglige niveau, i virksomhedsforløb.
- Der skal være mulighed for differentieret undervisning i dansk.
- Det er vigtigt at komme ud til virksomhederne og fortælle om samarbejdet. Det er de gode historier, der sælger idéen om kombineret virksomhedspraktik og danskundervisning.

# Branchepakker spredter sig til mange kommuner

Flere kommuner er i dag begyndt at arbejde med den branchepakke-model, som blev udviklet af Vejle Kommune og LG Insight i september 2013. Næstved, Haderslev, Tønder, Horsens, Silkeborg, Frederiksberg, Varde, Ringkøbing-Skjern og Frederikshavn Kommuner har for nyligt taget modellen til sig i et samarbejde med LG Insight og Foreningen Nydansker.

I branchepakkeforløbet bliver flygtninge og familiesammenførte opkvalificeret inden for seks hovedbrancher. Branchepakkerne består alle af en række fælles principper om at bibringe borgerne motivation og kompetencer samt styrke deres muligheder for ordinær beskæftigelse. De enkelte forløb er indrettet, så de i indhold og varighed matcher borgerens behov og muligheder. Karakteristisk for branchepakkerne er, at de bygger på analyser af arbejdsmarkedet i og

omkring den enkelte kommune. Modellen tager derfor et lokalt hensyn ved at bestå af de 6 brancher i kommunen, som har mange jobåbninger og er relevante for borgere med begrænsede sproglige og faglige kompetencer.

Effektdata viser, at branchepakkekonceptet skaber gode resultater. I 2013 fik 10,5 pct. af flygtninge og indvandrere i Vejle Kommune beskæftigelse efter tilbud. I 2014 fik hele 33,9 pct. beskæftigelse efter et branchepakkeforløb. Dertil kommer en række andre værdifulde effekter som eksempelvis færre sygemeldinger blandt deltagerne og større arbejdsmotivation. Disse effekter har nu inspireret flere kommuner til at arbejde med branchepakkekonceptet.

I Næstved Kommune er branchepakkerne indført som et supplement til kommu-

nens hidtidige 3:2-model. Første hold var igennem introduktionsforløbet i midten af november 2015, og siden har man startet et nyt hold op med 20 pladser, der løbende fyldes op, efterhånden som borgerne er klar til at gå videre til virksomhedsforløbet. Kommunen har i dag aftaler med omkring 30 små erhvervsdrivende og større virksomheder, der har oprettet mellem 1 og 10 praktikpladser. Kontakten til virksomhederne har kommunens fem job- og virksomhedskonsulenter stået for ved opsøgende salg af konceptet. De sørger løbende for at holde virksomhederne opdateret om forløbet. Målet for indsatsen er sat efter Vejle Kommunes resultater. 35 pct. vil inden for et år være i arbejde i den virksomhed, de er i praktik i. De resterende er enten afklaret i forhold til uddannelse eller i forhold til den branche, de har valgt og er kvalificeret til at søge job inden for.



Foto: colourbox.dk



I Silkeborg Kommune er man også for nylig begyndt at arbejde med branchepakker. Tal fra LG Insight i marts 2015 viste, at kun 13 pct. af kommunens nye borgere kommer i beskæftigelse eller uddannelse efter et år i Silkeborg Kommune. Med en ny strategi på integrationsområdet er ambitionen, at dette tal skal hæves til landsgennemsnittet på 26 pct. Her spiller implementeringen af branchepakkerne en væsentlig rolle. Kommunen arbejder ud fra en målsætning om, at 60 borgere fra oktober til december i 2015 og 260 borgere i 2016 skal indgå i et branchepakkeforløb inden for en af de seks brancher: detail, rengøring, transport, bygge/anlæg, køkken/kantine samt pleje/omsorg. Kompetenceforløbet bliver til slut certificeret af AMU, således at den enkelte får papir på de kompetencer, der er oparbejdet.



## BRANCHEPAKKEKONCEPTET

Branchepakkerne bygger på en fælles struktur bygget op i fem moduler:

### 1. Introduktionsforløb

Fælles otte ugers introduktionskursus, hvor borgeren introduceres til branchepakkerne, og hvor borgeren kompetenceudvikles personligt og fagligt. Under introduktionsforløbet afdækkes borgerens ressourcer, og borgeren træffer valg af branchepakke.

### 2. 'Snuse'-virksomhedsforløb

Består af et korterevarende praktikophold hos virksomheder, hvor borgerens valg af branche "virkeligheds testes".

### 3. Første virksomhedsforløb

Her trænes og grundlægges almene basiskompetencer inden for brancheområdet. Det omfatter både faglige, sproglige og personlige kompetencer. Suppleres med arbejdsmarkedsfaglige kurser.

### 4. Andet virksomhedsforløb

Her trænes og grundlægges almene basiskompetencer inden for brancheområdet. Det omfatter både faglige, sproglige og personlige kompetencer. Suppleres med arbejdsmarkedsfaglige kurser.

### 5. Tredje virksomhedsforløb

I tredje virksomhedsforløb vedligeholdes kompetencer, og borgeren placeres strategisk (geografisk og i delbrancher), hvor der er mange jobåbninger.

## VIDSTE DU ...

.... at Haderslev Kommune, som siden august 2015 har arbejdet med branchepakker, har valgt at involvere sprogcentrene i forløbet? Branchepakkeundervisning er undervisning, som borgeren modtager i sprogcentret i de otte uger, borgeren går på Jobvejen. Undervisningen skal fremme kursistens aktive brug af et jobfagligt sprog, der er konkret og rettet mod brancherne. Undervisningen tager udgangspunkt i virksomheders sprog- og vidensbehov samt virksomheders sociale omgangsform og kultur og tager endvidere udgangspunkt i de temaer, der undervises i på Jobvejen.

Du kan læse meget mere om branchepakker på [www.lg-insight.dk](http://www.lg-insight.dk) og på [www.foreningen-nydansker.dk](http://www.foreningen-nydansker.dk)

## GODE RÅD



- Brug tid på at lave et godt analysearbejde, der fastlægger, hvilke brancher jeres kommune skal satse på.
- Skab god kontakt til de lokale virksomheder, og sørg for at holde kontakten løbende.
- Undgå pauser i borgerens forløb. Pauser får motivationen til at dale.

# Rådgivning af nydanske iværksættere

De første år er kritiske for alle iværksættere, og her er den rette strategi en helt afgørende forudsætning for, at en ny virksomhed kan klare sig godt. For flygtninge og indvandrere kan der være en ekstra udfordring i at finde rundt i regler og tilladelser og forstå, hvordan finansiering og markedsføring mest hensigtsmæssigt gribes an på det danske marked. Siden 2005 har der i Vejle Kommune været mulighed for at søge rådgivning hos en etnisk iværk-

sætterkonsulent, der har specialiseret sig i at vejlede etniske iværksættere om etablering af egen virksomhed, overlevelse og vækst.

Hver gang en sagsbehandler i kommunen eller en lærer i sprogcentret oplever, at der er interesse for at starte egen virksomhed, henvises der til kommunens etniske iværksætterkonsulent. Konsulenten indleder med at afholde et to-timers møde med

---

*Lige så snart det er lykkedes for én, får de andre også troen på, at det kan lade sig gøre. Den effekt bruger jeg rigtig meget i mit arbejde.*

**Muhsin Türkyilmaz**, etnisk iværksætterkonsulent, Vejle Kommune

---

den interesserede. Hvis der er grobund for at starte med det samme, udformer konsulent og den interesserede iværksætter sammen en virksomhedsplan og går i gang med de nødvendige forberedelser.

Ofte vurderer iværksætterkonsulent det hensigtsmæssigt at starte med et praktikforløb i den branche, som den interesserede overvejer at starte sin virksomhed inden for. Der er gode erfaringer med disse

Foto: KL



**Rabih Buheiri**,  
ejer af Rabih's Old Barber Shop,  
Vejle

**Ismail Ates,**  
 ejer af Smykkehertet,  
 Vejle, Kolding og Billund



Foto: KL

virksomhedsforløb, som gennemføres ud fra et overordnet formål om at starte egen virksomhed. Praktikforløbet er en god måde at afprøve, om interessen for branchen er der, og om motivationen vedbliver efter at have stiftet bekendtskab med de gældende forhold og arbejdsvilkår.

Iværksætterkonsulenten lægger stor vægt på at rådgive og vejlede iværksætteren under hele processen. Ikke alene før opstart af den ny virksomhed, men også under og efter etableringen. Vejlederen er i kontakt med iværksætteren igennem hele forløbet og giver ikke slip, før virksomheden vurderes som en succes. For at undgå en for stor koncentration af mange i den samme branche er det en vigtig prioritet at skabe branchespredning og geografisk spredning.

Iværksætterkonsulenten vejleder primært borgere, der har været i Danmark i en række år, men rådgiver dog også en hel del nyankomne flygtninge og familiesammenførte. Mange af dem har været selvstændige i deres hjemlande i 10-15 år og har et ønske om at videreføre dette i Danmark. Her kan iværksætterkonsulenten i samarbejde med jobkonsulenten sørge for, at borgeren kommer i gang med det rette forløb med henblik på at fortsætte som selvstændig i Danmark.

*Det nytter ikke noget, at en erhvervskonsulent bare deler en forretningsplan ud og siger "udfyld den, og kom igen". For så kommer de aldrig igen! Man er nødt til at forstå deres verden for at kunne vejlede og rådgive dem. Man er nødt til at møde dem, hvor de er.*

**Muhsin Türkyilmaz,** etnisk iværksætterkonsulent, Vejle Kommune

### VIDSTE DU ...

... at i 2012 beskæftigede iværksættervirksomheder 42.800 personer? Heraf var 4.017 borgere med ikke-vestlig baggrund, svarende til 9,4 pct. Dette er en stor del i forhold til beskæftigelsen i hele den private sektor, hvor de ikke-vestlige borgere udgjorde 5,8 pct.

... at Vejle Kommune har omkring 210 etniske iværksættere, og at over halvdelen har flygtningebaggrund? Der arbejder omkring 749 medarbejdere i disse virksomheder.

### GODE RÅD



- Start med at ansætte en etnisk iværksætterkonsulent som et forsøgsprojekt, og opstil klare mål for projektet.
- Sørg for at få lavet både en geografisk spredning og en branchespredning i de enkelte erhverv. Der ligger en vigtig opgave i at få borgeren til at stole på egne kompetencer.
- Lav en handleplan med en målsætning om, at flygtningen om et par år kan starte sin egen virksomhed, og planlæg dertil sprogundervisning og praktikforløb som en vej til dette mål.
- Interview flygtningene i asylcentrene, og find ud af, om de har været selvstændige, så sagsbehandleren ved visiteringen til kommunen kan koble flygtningen til en erhvervskonsulent i et særligt tilrettelagt forløb.

# Frivillige erhvervsledere som erhvervsmentorer for flygtninge

Erhvervslivet spiller en helt central rolle i forhold til at sikre integrationen af de mange flygtninge. Flygtningene mangler ofte netværk og kendskab til specifikke brancher og til det danske arbejdsmarked. For at imødekomme dette har flere kommuner indgået et samarbejde med Foreningen Nydanser omkring mentorordningen, 'Hjælp en flygtning NU!'.

Foreningen Nydanser har et korps af frivillige erhvervsledere, der står til rådighed for at hjælpe netop denne målgruppe. Konceptet er enkelt. En erhvervsperson afsætter på frivillig basis fire timer om måneden i fire måneder til at hjælpe en flygtning videre. Erhvervspersonen bliver matchet med flygtningen, og erhvervspersonen bidrager med netværk, branchekendskab og viden om det danske arbejdsmarked. Flygtningen kommer hurtigere videre og tættere på ønsket beskæftigelse.

I 2015 har 50 flygtninge fra jobcentre i Faaborg-Midtfyn, Svendborg, Nyborg og Gribskov Kommuner indgået i mentorforløb med en lokal erhvervsleder. Heriblandt er 30 af borgerne henvist fra Fyn. Resultaterne, blandt andet i Faaborg-Midtfyn

Jobcenter, har vist sig operationelle for sagsbehandlerne, som – efter at have kørt pilotprojektet i et år – har implementeret ordningen som et fast tilbud i deres flygtningeindsats.

De fleste af mentorforløbene er stadig i gang, men flere af borgerne har allerede opnået praktik eller job, været på højskole samt fået styrket deres netværk og dansk kundskaber.

Målgruppen for erhvervsmentorforløbene er flygtninge med kortere eller længere universitetsuddannelser bag sig, som kan begå sig på engelsk og har været i Danmark i maks. tre år. Ordningen hjælper borgeren til at sætte sine kompetencer ind i et dansk perspektiv og styrke sit netværk i Danmark. Desuden kan indsatsen optimere processen hos borgeren i forhold til at finde praktik, læreplads, uddannelse og/eller job. Borgeren introduceres ligeledes til dansk arbejdskultur og får gennem mødet med en dansk erhvervsleder styrket sine dansk kundskaber. Derudover er indsatsen med til at oplyse flere virksomheder om denne målgruppe og deres ressourcer, som på sigt kan gavne begge parter.

---

*Vores oplevelser med forløbene har været udelt positive. Vores sagsbehandlere er meget begejstrede for indsatsen. De oplever, at mentorerne er engagerede og dygtige, borgerne flytter sig hurtigere end i andre tilbud, og administrationen af ordningen har fungeret upåklageligt.*

**Nina Dam,**  
afdelingsleder, Faaborg-Midtfyn Kommune

---

## VIDSTE DU ...

---

... at du kan få mere information omkring Foreningen Nydanskers erhvervsmentorordning på [www.erhvervsmentor.dk/flygtning?](http://www.erhvervsmentor.dk/flygtning?)

---



Foto: Foreningen Nydanser

# Danskundervisning

## – Onlinebaseret metode letter vejen til arbejdsmarkedet

Der er gode gevinster i flygtningenes motivation og vilje til at bruge deres kompetencer, arbejds erfaring og uddannelse både med formål i selvforsørgelse og bidrag til samfundet. At støtte op om en tidlig integration på arbejdsmarkedet i danskundervisning giver visse udfordringer for at sikre god tilrettelæggelse, der understøtter og udvikler sprogtilegnelsen såvel på arbejdspladsen som i undervisningen. Dette kræver, at sprogcentre finder metoder og arbejdsformer, der er fleksible og målrettede og støtter en solid sprogtilegnelse i dansk.

På Vestegnens Sprog- og Kompetencecenter tager den arbejdsmarkedsrettede del af danskundervisningen for flygtninge og indvandrere udgangspunkt i at udvikle de sproglige kompetencer og arbejdsformer, som er relevante for den enkelte kursist i dennes konkrete arbejds- og uddannelsessituation. Undervisningen er fleksibel i tid og rum. Det vil sige, at der er materialer med lyd, billede og tekst online. Fleksible online-materialer kan let passes ind i kursisters travle hverdag, og således vil danskindlæringen både ske i og uden for klassen.

Danskundervisningen for begyndere har klare mål, og allerede fra start er det vigtigt at målrette emner og sprog, der direkte er brugbart i job eller uddannelse. Fokus er derfor, at kursisterne bliver i stand til på kort tid at kunne føre en simpel samtale over emnet 'Arbejde og uddannelse'.

Undervisningen er centreret omkring fem konkrete underemner, kursisterne skal kunne spørge til og svare på:

1. Arbejds-/uddannelsessituation
2. Arbejdstid/mødetid
3. Arbejdsopgaver
4. Personlig mening om arbejdet/uddannelsen
5. Tidligere job/uddannelse og fremtidsønsker

For at give kursisterne de nødvendige redskaber til at kunne nå målene er der blevet udviklet en række korte videoer til undervisningen, som giver kursisterne eksempler på samtaler. Videoerne har tillige de nødvendige instruktioner til, hvordan kursisterne selv kan lave deres egne dialoger og tale med

andre på jobbet, og når de arbejder sammen i undervisningen. Tidligere eller nuværende kursister er "skuespillere" på mange af videoerne. De fortæller om deres job, mens de viser rundt på deres arbejdsplads.

Alt materialet er tilgængeligt online, så kursister på Vestegnens Sprog- og Kompetencecenter kan se eller gense videoerne på Youtube og lave øvelser gennem Google-plattformen, når det passer dem. Brugen af online-undervisningsmaterialer motiverer og aktiverer kursisterne og giver optimale rammer for mest mulig læring. Kursisterne er meget aktive i timerne og får reelt mere tid og plads i undervisningen, når de arbejder online med dialoger og materialer uden for klassen. At bruge og træne dansk aktivt i flest mulige sammenhænge og i så mange timer som muligt spiller en afgørende rolle for god og hurtig sproginlæring. En sidegevinst er kursisters aktive brug af digitale medier, da de samtidig kompetenceudvikler sig til digitale borgere.

Kursisterne er topmotiverede, da danskindlæringen har fokus på, at de netop lærer at tale, lytte og forstå et dansk, der gør dem i stand til at tale om deres egen situation. Undervisningens indhold bliver således aktuelt og direkte anvendeligt for dem.

### VIDSTE DU ...

... at du kan finde eksempler på instruktionsvideoer på Youtube ved at søge på **ADdansk?**



Foto: Vestegnens Sprog- & Kompetencecenter

### GODE RÅD



- Udvid klasserummet ved brug af online-ressourcer, så kursisterne kan lære dansk så meget som muligt, når det passer dem.
- Hav fokus på støttende og fleksible sproglige strukturer, så kursisterne kan føre simple, men reelle dialoger om relevante emner. Dette sikrer, at kursisterne ikke begrænses i et isoleret ordforråd eksempelvis i termer på rengøringsartikler.
- Tag udgangspunkt i kursisters aktuelle situation, så stoffet får en umiddelbar relevans og bliver direkte anvendeligt for den enkelte kursist.

---

*Igennem de mange års arbejde med dette forløb er det blevet klart, hvor vigtigt det er med et godt samarbejde institutionerne imellem. Derudover er samarbejdet mellem lærere og vejledere helt centralt i forhold til denne målgruppe, og ikke mindst at den enkelte lærer brænder for at arbejde med elevgruppen.*

Stina Grube, uddannelsesleder, EUX & EUD Business, Køge

---

## Fokus på at få de unge godt fra start

En stor andel af de flygtninge, som kommer til Danmark, kommer med en stor motivation for at gennemføre en ungdomsuddannelse. Køge og Holstebro Kommuner er eksempler på, hvordan dette kan imødekommes igennem særlige uddannelsesvejledningsforløb.

'Stærk fra Start' er et forberedende uddannelsesforløb for unge flygtninge og indvandrere mellem 16 og 25 år, der gerne vil i gang med uddannelse og job. Stærk fra Start har eksisteret i 15 år og fungerer nu som et samarbejde mellem Køge Handelsskole og Center for Dansk & Integration Køge. Undervisningen foregår til daglig på Køge Handelsskole i et ungdomsmiljø, hvor den unge følger fagene dansk, matematik, engelsk, samfund og kultur. 75 elever er i dag indskrevet på uddannelsesvejledningsforløbet. Undervisningen varer fra et til tre år alt efter, hvilket niveau den unge starter på. Den for-

beredende undervisning kan afsluttes med Sprogcentrenes Danskprøver og Erhvervsuddannelsernes niveau C, D, E og F. Forløbet forbereder den unge til at tage en 9. eller 10. klasses afgangseksamen og giver dem værktøjer til at videreudanne sig og få et job. Den unge har fast kontakt til en personlig vejleder, som hjælper til igennem hele forløbet. Sammen med vejlederen udarbejder den unge en elevplan, som indeholder den unges mål for undervisning og ønsker for fremtiden. Ud over en fælles vejledningstime om ugen har den unge altid mulighed for en individuel samtale. Erfaringerne har igennem årene været utrolig positive, og efter afsluttet forløb er langt størstedelen af de unge enten indskrevet på en ungdomsuddannelse eller i beskæftigelse.

For Holstebro Kommune er det ligeledes en høj prioritet at gribe de unges motivation om at tage en uddannelse. Kommu-

nen har derfor netop iværksat et forløb målrettet de unge nytilkomne flygtninge mellem 18 og 30 år, som skal understøtte, at de unge hurtigst muligt bliver i stand til at kunne gennemføre et uddannelsesforløb på VUC. Fremfor at de unge skal følge et ordinært danskuddannelsesforløb på sprogcentret, er ambitionen at få de unge ind i et studiemiljø med andre unge. Holstebro Kommune har derfor indledt et samarbejde med VUC om et skræddersyet forløb for de unge. Forløbet indledes ved et intensiveret danskforløb i en særlig ungeklasse på sprogskolen, hvor den unge lærer dansk fem dage om ugen. Ungeklassen, som består af cirka 25 elever, varer i et halvt år, og danskuddannelsen er her tilrettelagt med fokus på videre uddannelsesmuligheder. Efter det halve års intensiverede danskforløb får den unge mulighed for at påbegynde et introduktionsforløb på VUC på halvandet år.



Foto: Køge Handelsskole

Introduktionsforløbet har opstart to gange årligt. Ambitionen er, at den unge efter dette samlede forløb på i alt to år kan starte på et ordinært VUC-forløb, som vil være SU-givende.

---

*Vi skal jo kunne tænke uddannelse for alle! Når vi kigger samlet set på samfundet, kan vi jo se, at det er uddannelse, der er brug for. Vi tænker det her som en løftestang til at hjælpe denne gruppe godt i gang.*

**Karina Byskov Viborg,**  
teamleder Kontanthjælps- og  
Integrationssektion, Holstebro Kommune

---



Foto: Køge Handelsskole

# Uddannelses- vejledningsforløb til højtuddannede flygtninge

De flygtninge, som kommer til Danmark med en høj uddannelsesmæssig baggrund, har kvalifikationer, som med stor samfundsmæssig fordel kan bringes i spil på det danske arbejdsmarked. Hindringen for denne målgruppe er dog ofte, at eksamenspapirer er gået tabt i hjemlandet, at eksamenspapirerne ikke direkte kan overføres til danske uddannelser, og at uformelle/formelle kompetencer ikke er dokumenteret.

For at imødekomme dette har Køge Kommune indgået et samarbejde med kursuscentret på Køge Handelsskole om et kursusforløb med fokus på uddannelsesvejledning i det danske efter- og videreuddannelsessystem. Formålet er at bringe kursisternes formelle og uformelle kompetencer i spil på bedst mulig måde via realkompetencevurderinger. Derudover kvalificeres den enkelte deltagers jobsøgning med fokus på CV og ansøgninger, den gode jobsamtale samt indblik i kulturen på det danske arbejdsmarked.

Det første uddannelsesvejledningsforløb blev afholdt ultimo 2014 til primo 2015 i samarbejde med Solrød Kommune. Forløbet i Køge Kommune bygger videre på de gode erfaringer fra Solrød Kommune og kører fra november 2015 til januar 2016.

Forløbet er organiseret ved, at Køge Kommune udvælger kandidater til forløbet i samarbejde med Center for Dansk og Integration. For at blive henvist til uddannelsesvejledningsforløbet skal borgeren være visiteret til Danskuddannelse 3 og have tilstrækkelige engelskkundskaber. Borgerne får vurderet deres eksamenspapirer i forhold til dansk standard af Styrelsen for Videregående Uddannelser. Kursuscentret afholder visitationssamtaler med deltagerne og gennemfører forløbet.

Kursusforløbet varer 13 dage og har følgende centrale temaer:

- Kendskab til og udfyldelse af en kompetencemappe [www.minkompetencemappe.dk](http://www.minkompetencemappe.dk)
- Afdækning af formelle og uformelle kompetencer
- Mulighederne i det danske efter- og videreuddannelsessystem
- Ansøgning og CV
- Personprofilanalyse
- Dansk kultur og arbejdsmarked
- LinkedIn og netværk
- Kommunikation og kropssprog i relation til jobsamtalen
- Værdier og drivkraft

Efter endt forløb har deltagerne udarbejdet to konkrete produkter i samarbejde med vejleder:

1. en job-og karriereplan og
2. en udfyldt kompetencemappe.

Derudover får deltagerne klarlagt deres formelle og uformelle kompetencer via realkompetencevurderinger initieret af kursuscentret på Køge Handelsskole. Deltagerne bliver afklaret i forhold til jobønsker og match på det danske arbejdsmarked.

Det er målet, at deltagerne får redskaber til at finde fodfæste på det danske arbejdsmarked og i det danske uddannelsessystem ved at få indsigt i de muligheder, der foreligger blandt andet via realkompetencevurderinger.

## VIDSTE DU ...

... at lige nu følger 11 borgere med forskellige videregående uddannelser uddannelsesvejledningsforløbet på Kursuscentret på Køge Handelsskole? Borgerne kommer med forskellige videregående uddannelser, lige fra kandidatgrader i business administration og economical financing, ingeniører og advokater til sygeplejersker, skolerektorer og skolelærere.

## GODE RÅD



- For at sikre et godt uddannelsesvejledningsforløb er det tætte samarbejde mellem kommune og den udbydende skole afgørende.
- Forløbet bør følges op af virksomhedsrettede tilbud, således at borgerne kan få afprøvet deres jobønsker og muligheder.



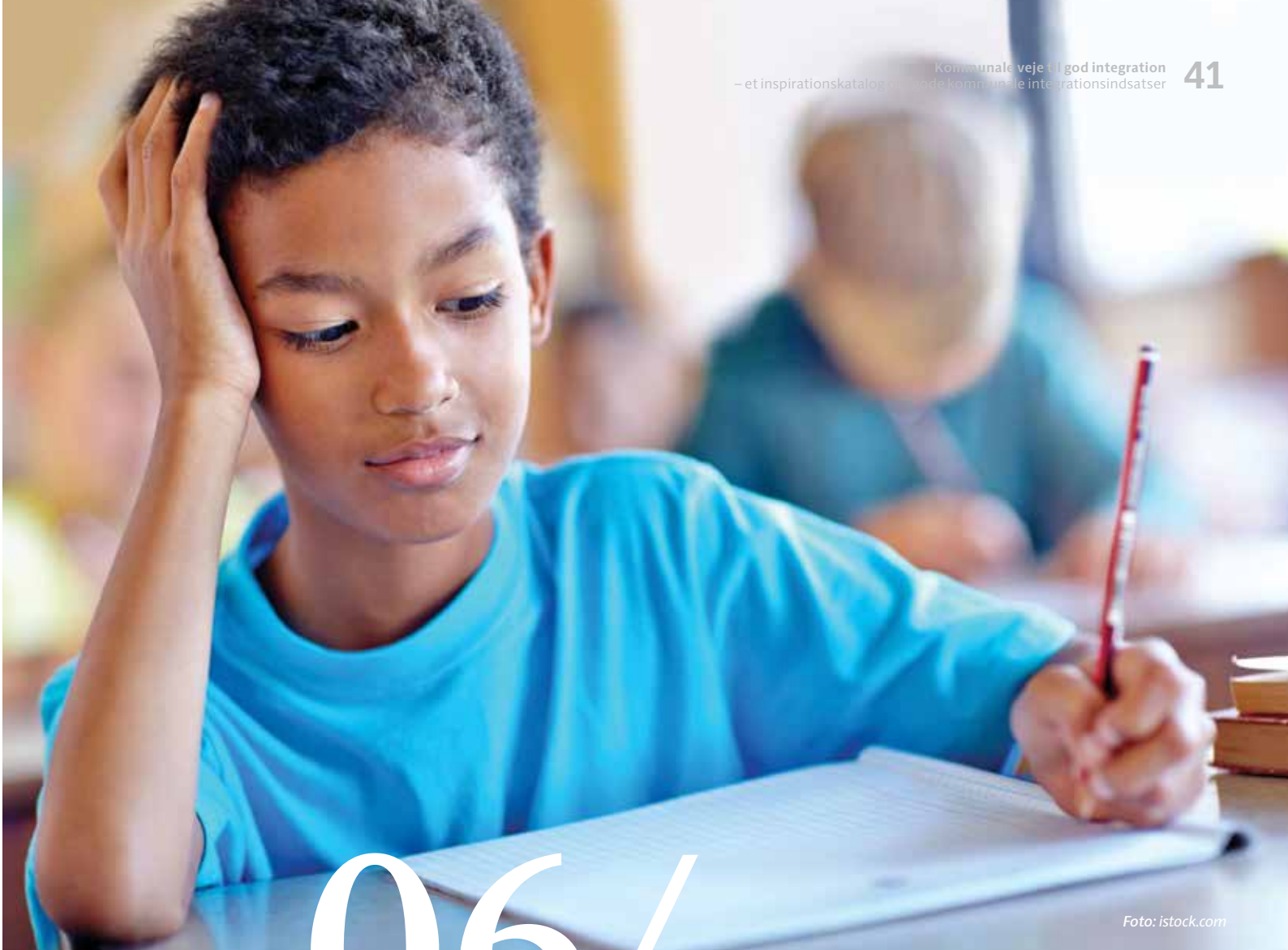


Foto: istock.com

# 06/

## Børn og unge

På bare to år er antallet børn og unge blandt flygtninge mere end tredoblet. Udgangspunktet for integrationsindsatsen for børn og unge med flygtningebaggrund er deres ressourcer. Formålet med indsatsene er at sikre, at børn og unge har de bedst mulige opvækstvilkår, så de kan opnå de samme muligheder for læring, trivsel, udvikling og sundhed som deres jævnaldrende.



Foto: colourbox.dk

# Uddannelsespakker til dagtilbud med flygtningebørn

I foråret 2015 kom de første forlydender om, at der var en del flygtningefamilier på vej til Kolding Kommune. Det rejste mange spørgsmål på forvaltningen og i Kolding Kommunes dagtilbud. Hvor mange børn kommer der? Hvor kommer de fra? Hvad har de med sig i rygsækken? Hvor bliver de boligplaceret? Hvilke kommunale aktører er der omkring disse familier? Har medarbejderne de nødvendige kompetencer til at løse opgaven?

Kolding Kommune har ligesom andre kommuner løbende modtaget flygtninge, som typisk er blevet boligplaceret i bestemte boligområder. Institutionerne i disse områder har derfor stor erfaring med at modtage disse børn og familier. Byrådet har besluttet, at så vidt det er muligt, skal de kommende flygtningefamilier boligplaceres over hele kommunen. Det betyder, at flygtningebørnene bliver indskrevet i dagtilbud, der ikke har erfaring med denne målgruppe.

På den baggrund er det blevet besluttet at udarbejde en uddannelsespakke til alle dagtilbud i kommunen. Uddannelsespakken består af en temadag, der blev afviklet første gang i oktober 2015. Målgruppen er ledere, pædagoger og dagplejekonsulenter. Der er mulighed for at holde flere temadage, når behovet opstår. Underviser var børneområdets sprogvejleder, der er specialist inden for tosprogsområdet.

Temadagens indhold var i overskrifter:

- Hvor/hvad kommer børn og familier fra?
- Flygtningefamilier i Kolding Kommune – det typiske forløb
- Hvilke lokale aktører er der omkring familierne i Kolding Kommune?
- Barnet i institutionen, forskellighed, pædagogik, rum, rammer struktur, første møde med forældrene, forældresamarbejde
- Traumer
- Tolkebistand

Dagtilbuddene kan ud over temadagen bestille sprogvejlederen til at holde oplæg på personalemøder. Hver onsdag kan man kontakte eller møde sprogvejlederen og få konsultativ bistand i forhold til de problemer, man måtte stå med i forhold til disse børn. Der er også mulighed for at låne forskelligt materiale, der er særlig velegnet til denne målgruppe.

Fra januar 2016 får institutionerne tilført 40 "introduktionstimer", når de modtager et flygtningebarn. Formålet er, at flygtningebørn og deres forældre får den bedst mulige start i Kolding Kommunes daginstitutioner og dermed forebygge, at der opstår kommunikationsproblemer og problemer på grund af utryghed. Timerne skal bruges de første fire uger, hvor barnet er indmeldt i institutionen. Institutionen vælger selv, hvordan timerne fordeles i perioden. Stuepædagogen varetager introduktionstimerne og har den primære kontakt til barn og forældre.

# En god overgang mellem modtageklasse og folkeskole

De børn, som kommunerne modtager, kommer med meget forskellige forudsætninger og starter typisk i en modtageklasse for at lære at forstå og anvende det danske sprog i en sådan grad, at de kan overgå til en almindelig folkeskoleklasse. Holstebro Kommunes ungdomsskole har modtageklasser svarende til 7.-9. klasse. Her har man sat stærkt fokus på at understøtte *den gode overgang* mellem modtageklasse og folkeskole ved en såkaldt 'fireugers-praktik'.

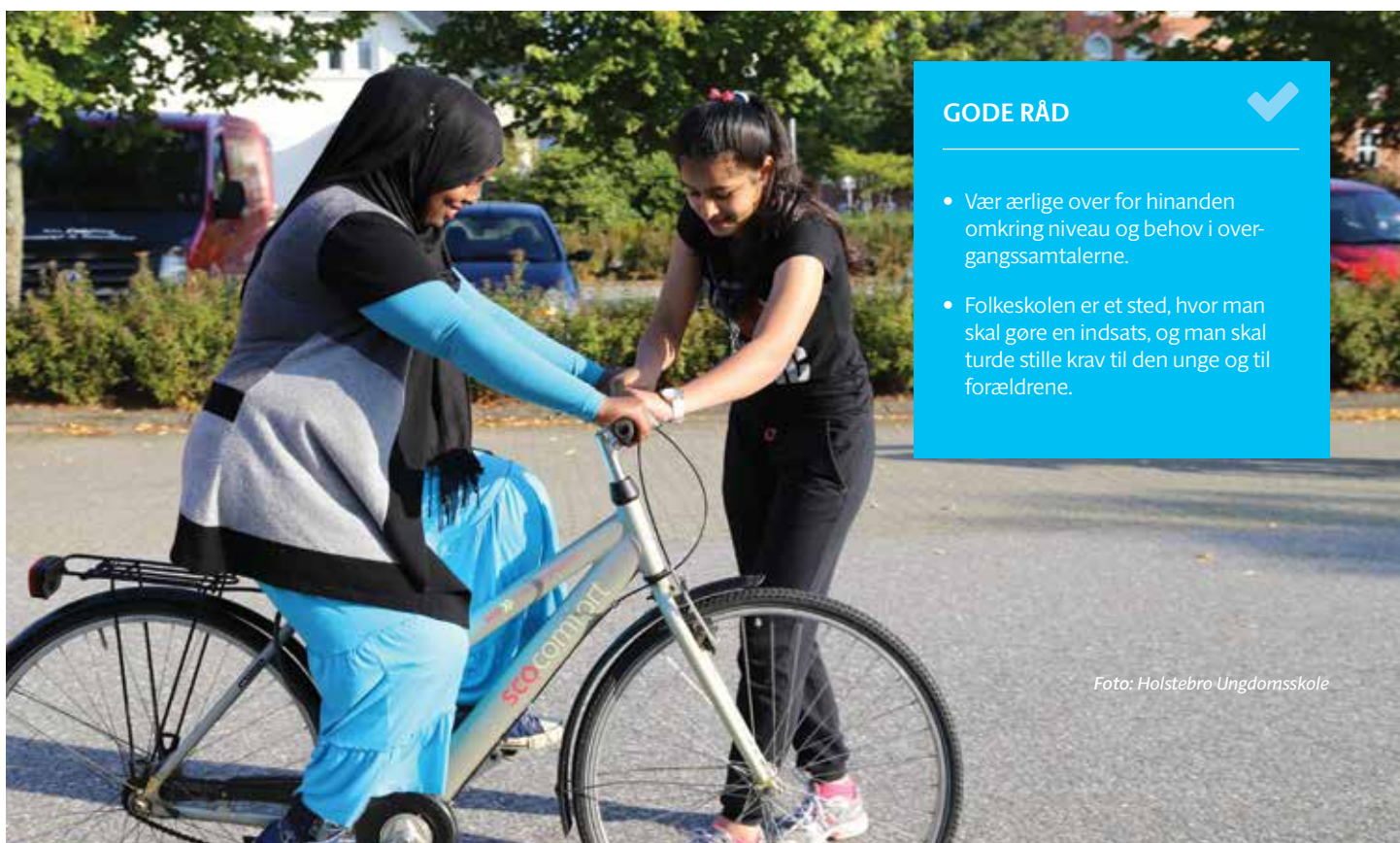
Praktikken indledes ved, at et møde afholdes med den unge, den unges forældre, en lærer fra modtageklassen, en UU-vejleder samt en leder og en lærer fra den modtagende folkeskole. Ved mødet foretages en grundig forventningsafstemning, hvor

formålet med de næste fire uger drøftes, og indhold, tidsramme og betingelser for praktikken vendes. Praktikforløbet giver den unge mulighed for at afprøve folkeskolen inden en reel indmelding. Efter fire uger mødes den samlede gruppe igen, hvor en klasselærer kommer med en faglig vurdering af, hvorvidt den unge kan fortsætte. Vurderingen danner afsæt for en fælles drøftelse, og den unge får mulighed for at tilkendegive, om han/hun føler sig parat til at starte i folkeskoleklassen.

Praktikforløbet har vist sig at være en meget velfungerende måde for den unge at afprøve sine færdigheder på og samtidig en god rammesætning for et samarbejde om at få skabt en glidende overgang fra modtageklasse til folkeskole.

*Det handler om at lave en klar forventningsafstemning og formidle, hvad det er, vi har blik for hos eleven. At forklare målene over for både den unge og forældrene, både de faglige og de sociale. Det letter virkelig processen, at vi har det her gensidige samarbejde. Det kræver en samlet indsats fra alle at give disse børn en god skolegang.*

Kirtha Østergaard,  
UU-vejleder, Holstebro



## GODE RÅD



- Vær ærlige over for hinanden omkring niveau og behov i overgangssamtalerne.
- Folkeskolen er et sted, hvor man skal gøre en indsats, og man skal turde stille krav til den unge og til forældrene.

Foto: Holstebro Ungdomsskole

# Indgang til fritidslivet for børn og unge

Det organiserede fritidsliv er en vigtig indgang til lokalsamfundet for alle nyankomne flygtninge. For børn og unge fra flygtningefamilier er det en måde at danne venskaber på, udfolde sig fysisk og kreativt samt ikke mindst at få kendskab til den danske kultur.

Mange kommuner taler med flygtningefamilier om fritidstilbud til børnene netop med henblik på, at de hurtigt får en tilknytning til deres nye lokale omgivelser – også ud over skoletiden. I Ringkøbing-Skjern Kommune har man formaliseret indsatsen gennem projektet Fritidsslusen. Initiativet var støttet af Socialministeriet i en treårig projektperiode fra 2011 til 2014. Fra maj 2014 besluttede kommunen at gøre initiativet til en permanent tilføjelse til kommunens kultur- og fritidstilbud.

Fritidsslusen henvender sig til socialt udsatte børn og unge, der har begrænset kontakt til det organiserede fritidsliv. Fritidsslusen har en fritidskonsulent tilknyttet, der har sin daglige gang på kommunens skoler. Konsulentens opgave er dels at vejlede børnene i, hvilken aktivitet de skal starte til, og dernæst at klæde børn, forening og ikke mindst forældre på til at starte til fritidsaktiviteten. Det har været en udfordring for indsatsen at aktivere børn og unge fra små lokalsamfund på grund af manglende busforbindelser, eller hvis forældrene ikke har bil. Der har også været en kulturel udfordring bestående i, at nogle piger af anden etnisk herkomst ikke må gå til fritidsaktiviteter, når de er over en bestemt alder.

En stor andel af børnene er af anden etnisk herkomst end dansk, hvis forældre har lidt eller ingen kendskab til den danske foreningskultur. Det er i høj grad kommunens integrationsmedarbejdere, der har sørget for at inkludere børnene og de unge fra flygtningefamilier i Fritidsslusen. For at hjælpe børnene godt i gang med at deltage i foreningslivet har Ringkøbing-Skjern Kommune bevilget fritidspas til de familier, der ikke har økonomiske ressourcer til

at betale for aktiviteten selv. I kommunen dækker passet op til ét års medlemskab af en idræts-, kultur- eller fritidsaktivitet.

Mange andre kommuner har indført fritidspas som en vej for børn og unge til at komme ind i foreningslivet. I Skanderborg Kommune blev en fritidspas-ordning indført i foråret 2013, efter flere foreninger over nogle år havde gjort kommunen opmærksom på, at de oplevede familier, som ikke kunne betale kontingentet. Dengang havde kommunen ikke mulighed for at støtte, men i 2013 tog kommunens politikere en beslutning om at indføre fritidspas-ordningen, som er målrettet børn og unge i alderen 6-24 år, og som indeholder fritidsvejledning, støtte til kontingentbetaling samt mulighed for støtte til anskaffelse af nødvendigt udstyr. I 2015 har Skanderborg Kommune bevilget cirka 100 fritidspas. Godt halvdelen af passene er bevilget til børn og unge med flygtningebaggrund.

## VIDSTE DU ...

... at Socialstyrelsen ad tre omgange har haft projekter med det formål at udbrede og implementere fritidspas-modellen i kommunerne fra 2006-2008, 2011-2015 og senest i 2015, hvor Socialstyrelsen har igangsat en tredje runde? Socialstyrelsens krav til de deltagende kommuner er, at de inden for den toårige projektperiode har implementeret et tilbud om fritidspas, der inkluderer fritidsvejledning som det ene ben og økonomisk tilskud som det andet ben i modellen.

... at der er mulighed for at ansøge om støtte fra Fritidspuljen til fritidsaktiviteter og fritidsudstyr for børn i flygtningefamilier, hvor en eller begge forældre modtager integrationsydelse? Se mere på <https://fritidspuljen.flygtning.dk/ansoegning-formular>

# Den gode skolegang for unge nyankomne

Blandt de flygtninge, som er blevet visiteret til Hedensted Kommune, er en stor gruppe unge, som aldersmæssigt matcher folkeskolens udskolingsklasser. Disse unge har forskellige faglige forudsætninger grundet store forskelle i skolegang i hjemlandet samt forskelle i opholdstid tilbragt på asylcentret inden visitering til kommunen. Det er en høj prioritet for Hedensted Kommune, at alle børn og unge kommer godt fra start i skolen. Derfor er den rette visitering afgørende. I kommunen arbejder man ud fra en målsætning om, at de unge skal i ordinær folkeskoleklasse så hurtigt som overhovedet muligt, og med det samme i de tilfælde, hvor det giver mening.

Med dette som udgangspunkt har kommunen gode erfaringer med at visitere de unge til det nye 10. klasses-tilbud EUD10. Siden 1. august 2015 har alle kommuner været forpligtet til at tilbyde en 10. klasse rettet mod erhvervsuddannelserne. EUD10 er målrettet de elever, der er motiveret for en erhvervsuddannelse, men ikke opfylder adgangsforudsætningerne eller er usikre på, om en erhvervsuddannelse er det rette valg. I Hedensted Kommune ser man EUD10 som et oplagt tilbud for de unge nyankomne flygtninge. Flygtningene kan deltage på lige fod i engelsk- og matematikundervisningen, mens der er tale om et lidt mindre hold til danskundervisningen. Det, at de unge har danske klassekammerater og bliver tvunget ud i situationer, hvor de skal bruge deres mundtlig dansk-kompetencer det meste af dagen, er godt for den sproglige udvikling. EUD10-klasserne har to dage om ugen et samarbejde med erhvervsskolerne, så eleverne kan finde ud af, hvad de gerne vil efter 10. klasse. På denne måde får de unge flygtninge en rigtig god indføring i nogle af de muligheder, som følger efter en afsluttet 10. klasse.

For at sikre, at børn og unge kommer godt fra start i skolen, arbejder kommunen med en særlig pædagogisk indsats kaldet Stimulancen. Stimulancen er et opsøgende

*Den sociale integration ved at gå sammen med danske børn er så ultimativt afgørende for at skabe et socialt netværk og blive en del af en gruppe. Det er i høj grad med til at bære den faglige del igennem.*

Rolf Rolsted, integrationskoordinator,  
Hedensted Kommune

mobilt projekt, som tager udgangspunkt i servicelovens § 3, stk. 11, nr. 4. Et hold på en lærer, en pædagog, en pædagogisk medhjælper og en antropolog sørger for at bibringe nydanske børn viden om at gå i skole. Indsatsen startede for fire år siden ud fra en erkendelse af, at rigtig mange af børnene ikke fungerede optimalt i skolen, de kom ikke i fritidsklubberne og blev holdt udenfor af de danske børn. Stimulanceindsatsen giver eleven et skoleboost i en periode på ca. tre måneder fra ankomst til Danmark som familiesammenført eller fra ankomst til kommunen ved meddelelse af opholdstilladelse. Indsatsen kan beskrives som en forberedende samsfunds- og skoleforståelse med børneperspektiv, som giver barnet en indføring i, hvad det vil sige at gå i dansk skole, og hvad det vil sige at være barn i Danmark. Stimulancen understøtter skolegangen ved at stimulere elevens begrebsverden, abstrakt tænkning, meningsdannelse, ironi, motorik, retorik m.m. Desuden giver Stimulancen den unge en introduktion til fritidsaktiviteter samt opbygning af et meningsfuldt fritidsliv og socialt netværk blandt jævnaldrende. Den tilknyttede lærer underviser ikke i almene fag, men har til opgave at formidle begrebsverden og normer og har samtidig en sparringsfunktion over for de lærere, som står for at skulle inddrage de nyankomne i undervisningen.

Kommunen har oplevet klare fordele ved indsatsen:

- Næsten alle børn går til en fritidsaktivitet i deres fritid et år efter ankomst.
- Afsmittende adfærdsmæssig effekt blandt de børn, som har deltaget i Stimulance-aktiviteter. Dvs. at de børn, der har deltaget i et stykke tid, lærer de nye børn acceptabel og positiv adfærd.
- Et scenarie, hvor EUD10-elever går videre på en erhvervsfaglig uddannelse, er realistisk.
- Ingen bandemiljøer i Hedensted Kommune.

## GODE RÅD

- Børnene bør ansues som normale børn, men med en anden historik.
- Det er vigtigt ikke at være bange for at stille krav.
- Troværdig voksenkontakt og relationer til professionelle er afgørende.
- Sørg for at have klare signaler om forventninger.

# Ny model for modtagelse af skolebørn

Jammerbugt Kommune har ligesom stort set alle andre kommuner igennem mange år organiseret modtagelsen af børn og unge med flygtningebaggrund i modtageklasser.

Kommunen er stor geografisk set, og skolerne ligger spredt i hele kommunen. Flygtningefamilierne bor også spredt i hele kommunen blandt andet for at sikre, at de kan blive en del af lokalsamfundene. Kommunens modtageklasser er derimod placeret på én skole. Hver dag skal mange af børnene derfor ud på en bustur fra deres bopæl til skolen og hjem igen om eftermiddagen.

I Jammerbugt Kommune har man analyseret den nuværende organisering og er nået frem til, at børnene herigennem ikke gives det bedste afsæt for en hurtig og vellykket integration i skolen og lokalmiljøet. Samtidig er det en udfordring, at organiseringen i modtageklasser er ufleksibel på grund af kravet om, at en klasse maksimalt må rumme tre klassetrin, og bustransporten fra lokalområdet til modtageklasser koster mange penge.

Jammerbugt Kommune har derfor sendt et forslag til en ny model for modtagelse af børn og unge med flygtningebaggrund i høring. Forslaget indebærer, at de centralt placerede modtageklasser for indskoling, mellemtrin og udskoling nedlægges. I stedet indføres en fleksibel og lokalt forankret model, hvor alle elever med flygtningebaggrund indskrives i en klasse på den lokale folkeskole.

Eleverne går noget af tiden på et modtagehold på den lokale skole, mens de er tilknyttet klassen. Her vil de modtage intensiv undervisning i dansk som andet sprog. I starten vil meget af undervisningen foregå på modtageholdet, men eleverne vil i løbet af få uger få flere og flere

timer sammen med deres klasse. Hvis der ikke er tilstrækkeligt mange elever til at oprette et modtagehold, får eleven enkeltmandsundervisning fra første dag i den almindelige klasse med den fornødne støtte.

Jammerbugt Kommune opretter et resourceteam bestående af lærere og pædagoger, der har særlige kompetencer inden for området. De skal vejlede og understøtte den lokale skole i forhold til at tilrettelægge undervisningen for eleverne. De lærere, der varetager undervisningen på modtageholdet, vil efter behov indgå som en ekstra voksen i den almene klasse, som eleven er tilknyttet. Ved at oprette modtagehold sikrer man, at der er lærere med de nødvendige kompetencer på de enkelte skoler, og at der sker en forankring af den pædagogiske praksis.

Kommunen vurderer endvidere, at en model, hvor børnene går i skole i lokalområdet, også vil medvirke til bedre integration af børnenes forældre.

## VIDSTE DU ...

... at Gentofte Kommune også har en model, hvor eleverne indskrives i den almene skole fra start? Eleverne går i en modtageklasse i op til 12 uger, og herefter går de i den lokale skole på netværkshold eller får enkeltmandsundervisning kombineret med undervisning i den klasse, de er tilknyttet.

*I dag er langt flere elever en del af lærende fællesskaber fremfor at være ekskluderet i specialklasser. Den tilgang, hvor vi insisterer på, at flere skal være en del af fællesskabet i den almene folkeskole, har vi, i integrationens hellige navn, også et ansvar for at overføre til modtageområdet. Børn, der har andet modersmål end dansk, skal være en del af de sociale og faglige fællesskaber på den lokale skole.*

**Diana Lübbert Pedersen,**  
skole- og dagtilbudschef, Jammerbugt Kommune

## GODE RÅD

- Hav klare retningslinjer og krav om dokumentation for progression og pædagogiske tiltag.
- Sæt fokus på sammenhæng mellem dagtilbud og skole for eksempel gennem ensrettede pædagogiske udviklingsplaner.
- Kortlæg medarbejderkompetencer for at sikre, at man kan løfte opgaven.
- Meld ud, at der forventes et tydeligt ledelsesmæssigt fokus.
- Inddrag medarbejdere i hele processen. Det er vigtigt, at alle får indblik i den kommunale opgave.

# Internationale ungdomsklasser i ungdomsskolen

Den 1. august 2000 oprettede Helsingør Ungdomsskole den første internationale ungdomsklasse i kommunen for unge indvandrere i alderen 14-20 år. Baggrunden for, at Helsingør Byråd besluttede at indføre internationale ungdomsklasser (IU-klasser), var at give de unge indvandrere et undervisningstilbud, som fysisk var placeret i det lokale ungdomsmiljø. Dertil var hensigten at sikre de unge et fleksibelt og individuelt tilrettelagt undervisningstilbud, som kunne sikre de kompetencer, der gjorde det muligt for den enkelte unge på længere sigt at påbegynde en ungdomsuddannelse.

I løbet af de seneste 15 år er elevtallet fordoblet, og flere internationale ungdomsklasser er kommet til. IU-klasserne på Helsingør Ungdomsskole har p.t. ca. 60 elever fra 15 forskellige lande og består både af flygtninge og indvandrere. I skoleåret 2015/16 er 31 af de unge flygtninge, hvoraf 18 er uledsagede unge.

Elever i IU-klasserne går i skole fem dage om ugen og har 32 lektioners undervisning i op til tre år afhængigt af deres skolemæssige baggrund fra hjemlandet. Timerne er primært fordelt på dansk som andetsprog (16 timer), matematik (fire timer) og engelsk (fire timer). Herudover kommer der lektioner i idræt og understøttende valgfag. Eleverne er i danskundervisningen, matematik og engelsk inddelt på forskellige niveauer.

IU-klassernes normering reguleres på baggrund af antallet af Helsingør-elever. Ungdomsskolen står for visitationen og indskrivningen af nye elever med hjælp fra en tolk. Til visitationssamtalen vurderes elevernes behov ud fra en række formelle data om tidligere skolegang og familieforhold.

Nye elever helt uden dansk sprog påbegynder et indslusningsforløb bestående af et intensivt danskursus i en "velkomstklasse".

Eleverne undervises frem mod danskprøve 2 og 3 i samarbejde med Sprogcenter Nordsjælland, samt frem mod folkeskolens prøver i engelsk og matematik.

Helsingør Ungdomsskole har desuden et vigtigt samarbejde med 10. klasseskolen og UU Øresund i forhold til at sikre, at eleverne fortsætter deres videre uddannelse på en ungdomsuddannelse.

Helsingør Kommune vurderer, at IU-klasserne er en vigtig brik i integrationen af de unge. Kommunen har opnået gode resultater, herunder at unge kommer væk fra uddannelseshjælp og kontanthjælp, at mange elever fortsætter i uddannelse, og at elever får fritidsjob på grund af deres gode danskundskaber.

## VIDSTE DU ...

... at eleverne i de internationale ungdomsklasser på Helsingør Ungdomsskole primært kommer fra: Syrien (29), Rumænien (7) og Eritrea (5)?

... at Helsingør Kommune har et nyetableret samarbejde med Sprogstøttekorpsset, hvor familiekonsulenterne i Sprogstøttekorpsset ikke kun arbejder med ungdomsskolens unge flygtninge, men understøtter hele flygtningefamilien?

*Ungdomsskolelovgivningen gør, at det her kan lade sig gøre. Der er elastik, og det har betydning for arbejdet med de unge. Det giver mulighed for at fjerne den enkelte unge. Vi tænker hele tider i nye muligheder – det ligger i ungdomsskole-dna'et.*

**Mette Hultgren,**  
leder af de internationale ungdomsklasser,  
Helsingør Ungdomsskole,  
Helsingør Kommune

## GODE RÅD

- Prioriter samarbejdet på tværs i kommunen med sprogskoler, UU, erhvervsskoler mv.
- Skab mangfoldighed i lærersammensætningen, så elevernes faglige, sociale og personlige kompetencer favnes bedst muligt.
- Udvis stor fleksibilitet i arbejdet – det skaber de bedste muligheder.

# Sprogligt og kulturelt boost på højskoleophold

I Roskilde Kommune har det siden 2010 været obligatorisk for flygtninge at tage på højskole de første 26 uger efter modtagelsen. Det gælder for flygtninge uden psykiske eller fysiske udfordringer, der er mellem 18 og 40 år og er enlige, eller hvor familien endnu ikke er kommet til Danmark. For flygtninge over 40 år er det frivilligt, om de vil på højskole. I januar 2015 sendte Roskilde Kommune 30 personer på højskole. I juni 2015 blev en ny gruppe på hele 60 personer sendt afsted.

At lære dansk er en forudsætning for at komme ud på det danske arbejdsmarked. I Roskilde Kommune er erfaringen, at flygtninge lærer hurtigere dansk ved et højskoleophold. Det er hovedmotivationen bag den fulde version af Roskildemodellen, som er et integrationsprogram med et halvt år på højskole og derefter danskundervisning kombineret med et virksomhedsforløb tilbage i kommunen. I de sidste par år har opholdet afhjulpet udfordringer med boligplacering, fordi kommunen får et halvt år mere til at finde en passende bolig til flygtningene.

Flygtningene bliver præsenteret for højskoleopholdet allerede ved første samtale med kommunen, hvis personen matcher målgruppen. I starten oplevede kommunen lidt modstand, fordi flygtningene ikke forstod højskolekonceptet. Derfor begyndte man at samarbejde med asylcentrene om at intro-

ducere højskolekonceptet for flygtninge, der skulle visiteres til Roskilde Kommune. I dag oplever kommunen nærmest ingen modstand, fordi flygtningene allerede kender til højskolerne, inden de ankommer til kommunen.

Når en kommunal medarbejder besøger en højskoleelev, beder eleven ikke længere om tolk, men henvender sig selvstændigt til medarbejderen på dansk. Noget, som mange af eleverne ikke havde mod på at gøre, før opholdet startede. Ud af de 60 personer, der blev sendt på højskoleophold i juni 2015, har enkelte afbrudt opholdet, enten fordi deres familie er kommet til Danmark, fordi de har fået et job, eller fordi de ikke har profiteret tilstrækkeligt af opholdet. For langt de fleste flygtninge er opholdet dog en stor succes.

Assens Kommune gør ligeledes brug af højskolemodellen. Her er højskoleopholdet dog ikke en obligatorisk del af integrationsprogrammet som i Roskilde Kommune. Det er i stedet en individuel vurdering, om det er et tilbud, kommunen skal gøre brug af. I gennemsnit kommer 10-15 personer årligt på højskole, og det er ofte et tilbud, man gør brug af for at skabe netværk til flygtninge. Derfor tilbyder kommunen typisk højskoleophold til enlige, yngre flygtninge. De fleste kommer på højskole i det første år af deres integrationsprogram.

---

*Når de kommer tilbage, har de fået et godt billede af, hvordan det er at være i Danmark. Jeg kunne sende dem på nok så mange kurser og lave plancher om, hvordan det er i Danmark, men de får det ikke ind under huden på samme måde.*

**Dorte Vesterborg,**  
integrationsmedarbejder, Assens Kommune

---

## VIDSTE DU ...

---

... at ifølge en rundspørge fra september 2015 foretaget af Folkehøjskolernes Forening i Danmark, er der mindst 25 kommuner, der samarbejder med højskoler om flygtninge? Ifølge samme rundspørge angiver 28 højskoler rundt om i landet, at de har oprettet særlige forløb til flygtninge eller tilbyder danskundervisning på enten skolen eller en nærliggende sprogskole, samt at flere højskoler er parate til at oprette særlige tilbud, hvis behovet er der.

... at Roskilde Kommune er den eneste kommune, hvor højskoleophold er en obligatorisk del af integrationsprogrammet til flygtninge? Det har været obligatorisk, siden kommunalbestyrelsen besluttede det i 2010. Kommunen har et formaliseret samarbejde med Jyderup, Kalø og Vrå Højskoler. Det er et krav fra kommunens side, at højskolerne tilbyder særlige forløb til borgere, der har dansk som andetsprog. Flygtningene får 16-timers danskundervisning om ugen under deres ophold.

... at der på Folkehøjskolernes Forenings hjemmeside ligger uddybende informationer om elevstøtteordninger, forskellige projekter på højskolerne med mere på [www.ffd.dk/flygtning](http://www.ffd.dk/flygtning). Læs mere om de enkelte højskoler og deres fagudbud på [www.hojskolerne.dk](http://www.hojskolerne.dk)

---



Foto: Simon Astrup, Kalø Højskole





# 07/

Foto: istock.com

## Uledsagede mindreårige flygtningebørn

Uledsagede mindreårige flygtninge er børn og unge under 18, der er flygtet alene uden deres forældre eller primære omsorgspersoner. Danmark modtager i år flere uledsagede mindreårige end nogensinde. De uledsagede mindreårige flygtningebørn udgør en helt særlig gruppe, der ikke kan sidestilles med voksne eller jævnaldrende, der flygter sammen med deres familier. Dette stiller helt særlige krav til kommunerne, hvis indsats skal være tilpasset de uledsagede mindreåriges specifikke situation.



Foto: istock.com

# Kollegielignende fællesskaber for uledsagede mindreårige

Aarhus Kommune er en af de kommuner, som har modtaget mange uledsagede mindreårige børn i 2014 og 2015. I forbindelse med dette har kommunen fået øjnene op for nødvendigheden i at oprette en særlig anbringelsesform, der understøtter den særlige gruppe, som de uledsagede mindreårige udgør.

---

*Det er en gruppe, som står på tærsklen til et voksenliv. Lige om lidt skal de selv administrere økonomi, betale husleje og stå for indkøb og tøjvask. Støttekontaktpersonen fungerer derfor som en støtte for de unge på flere forskellige niveauer.*

**Nina Særkjær Olsen,**  
afdelingsleder i Familierådgivning  
og Integration, Aarhus Kommune

---

I samarbejde med Dansk Flygtningehjælps Integrationsnet gik kommunen således i 2014 i gang med at etablere det, som efter serviceloven kaldes kollegielignende opholdssteder. Bofællesskaberne udgøres af fem villaer beliggende i rolige familiære kvarterer i Aarhus med gode muligheder for bustransport til modtageklasser og uddannelsesfaciliteter. I villaerne bor fire til fem unge sammen i kollegielignende fællesskaber, hvor de unge deler køkken, bad og have, laver mad og spiser sammen om aftenen.

De uledsagede mindreårige, som typisk er drenge mellem 15-17 år, skal af kommunen tilkendes en midlertidig forældremyndighedsindehaver til at varetage den uledsagedes tarv og rettigheder. Hvis ikke den unge har en relation i Danmark, eller har mødt en voksen på sin vej gennem systemet, finder kommunen i samarbejde med Røde Kors en frivillig forældremyndighedsindehaver. Herudover bliver den unge typisk tilknyttet en kontaktperson fra Integrationsnet, hvis den unge er anbragt der. Såfremt oplysningerne omkring den unge fra Udlændingestyrelsen peger på, at det kollegielignende opholds-

sted er en passende anbringelsesform, så tager en medarbejder fra Integrationsnet typisk på besøg på asylcentret inden boligplaceringen sammen med en kommunal rådgiver. Formålet er at sikre, at det er en hensigtsmæssig anbringelsesform samt et matchende personale til den unge. Det tilstræbes om muligt, at kontaktpersonen taler den enkelte unges modersmål, hvilket skaber tryghed og hjælper de unge til at forstå det danske samfund. Ud fra en vurdering af den enkelte unges behov er kontaktpersonen til stede i hjemmet flere gange i løbet af dagen, og herudover har den unge mulighed for telefonisk kontakt til kontaktpersonen døgnet rundt.

Hvis det vurderes, at boformen stadig er ideel, når den unge fylder 18 år, kan lejekontrakten af værelset overtages af den unge som efterværn med en støttekontaktperson, indtil den unge selv er klar til at søge sin egen bolig. Kommunen vurderer, at denne boform giver den unge den rette kombination af støtte og selvstændighed. En betragtning, som deles af de unge, som kommunen indtil videre har modtaget meget positive tilkendegivelser fra.

# Relationen som omdrejningspunkt i modtagelsen

I 2010 stod Rudersdal Kommune over for at skulle modtage et stigende antal uledsagede flygtningebørn. Det var svært at finde egnede undervisnings- og botilbud til de unge, sagsbehandlerne brugte meget tid på opgaven, og der var behov for en ny tilgang. Kommunen etablerede derfor et projekt, hvori en psykolog, som gennemgående person i den uledsagede mindreåriges liv, løbende skulle vurdere og afdække den unges behov for en særlig indsats.

Den unge modtages af psykologen i samarbejde med en børnefamiliesagsbehandler. Der er etableret en udførlig tjekliste med afklaring af arbejdsopgaver og ansvar til sikring af kvalificeret sagsbehandling uanset erfaring i forhold til målgruppen. Af tjeklisten fremgår det, hvilke informationer der skal indhentes fra Røde Kors, hvem der

skal underrettes internt i kommunen om den unges ankomst og i hvilken rækkefølge samt opgaver i forhold til opfølgning og handleplan.

Psykologen varetager screening og behandling af de unge. Derudover koordinerer psykologen modtagelsen og forsøger at sikre overgange til andre afdelinger. I kraft af dette særlige kendskab til gruppen, står psykologen desuden for supervision og undervisning af andre faggrupper samt undervisning af de involverede frivillige. Psykologens kendskab til den unges lokalmiljø sikrer hurtig indsats og gør, at de unge ofte selv kontakter psykologen ved behov. Der har været flere gruppeforløb i samarbejde med behandlingsstedet Oasis, da de unge er svære at få til at komme eller fastholde i de mere etablerede behandlingstilbud.

Den unge uledsagede får tildelt en kontaktperson, som for den unge ofte kan være den mest stabile relation over tid og hjælpe den unge til mere modne strategier end at trække sig fra relationer ved konflikt. Kontaktpersonerne er som udgangspunkt tosprogede og fungerer således kulturelt og sprogligt som brobyggere for den unge. Psykologen arrangerer sammen med kontaktpersonerne oplysningsaftener, svømmehold og førstehjælpskurser, der er særligt tilrettelagt målgruppen. Aktiviteterne er både populære og et vigtigt supplement til den formelle læring.

Projektet har medført, at unge uledsagede i Rudersdal Kommune generelt er i god trivsel. Næsten alle er i uddannelse og på SU, mange har fritidsjobs ved siden af, dyrker sport og har netværksfamilier.

## GODE RÅD

- Det er vigtigt at have en tjekliste og en klar fordeling af arbejdsopgaver mellem psykolog og sagsbehandler. Fokus bør ligge på at sikre klare procedurer, der kan rumme det fleksible møde med de unge, så deres særlige kombination af styrke og sårbarhed imødekommes.
- De unge ønsker og har brug for hjælp, og relationen er her ekstremt vigtig. De unge er meget sårbare og bør derfor have én fast kontaktperson på tværs af afdelinger.



A photograph of two people walking away from the camera on a dirt path in a forest during autumn. The path is covered in fallen orange and yellow leaves. The trees are tall and have vibrant autumn foliage. The scene is peaceful and scenic.

# 08/

## Sundhed og trivsel

For at sikre en tidlig afdækning af eventuelle psykiske og fysiske sundhedsproblemer skal kommunerne tilbyde alle nyankomne flygtninge og familiesammenførte en helbredsundersøgelse hos en læge. En effektiv forebyggelse, diagnostik og behandling af sygdom og mistro har afgørende betydning for en vellykket integration. Med nye befolkningsgrupper i Danmark følger nye sygdomsmønstre og opfattelser, som ikke alene stiller store krav til sundhedssystemet, men også nødvendiggør et stærkt fokus på at styrke den sundhedsmæssige indsats over for flygtningene.

# Helbreds vurderinger af nytilkomne flygtninge

– Et centralt afsæt for en målrettet integrationsindsats

Siden den 1. juli 2013 har kommunerne haft pligt til at tilbyde alle nyankomne flygtninge og familiesammenførte en helbredsmæssig vurdering hos en læge. I Viborg Kommune er de helbredsmæssige vurderinger i dag et helt centralt omdrejningspunkt for tilrettelæggelsen af den kommunale integrationsindsats.

Det var til at begynde med en udfordring for mange læger i kommunen at forstå formålet med helbreds vurderingen, som ofte blev foretaget som en symptombehandling snarere end en udredning. En tæt dialog med lægerne har været afgørende for at overkomme opstartsvanskelighederne, og en løbende forventningsafstemning har gjort, at kommunen i dag har oparbejdet et tæt samarbejde med lægerne omkring udførelsen af vurderingerne.

Sagsbehandleren har en direkte kontakt til lægerne, hvilket skaber mulighed for afklaring af forskellige forhold, såsom uddybning af informationer om flygtningen samt koordinering af tolkebistand. Der er en løbende dialog omkring lægernes generelle arbejdsmængde, og med afsæt i dette tages der højde for en hensigtsmæssig fordeling af flygtninge blandt lægerne.

I forbindelse med anmodning om helbreds vurdering sørger kommunen for at sende alle de oplysninger fra førstegangssamtalen, som vurderes anvendelige for

*Det skal meldes tydeligt ud fra ledelsen, at her prioriteres det! I sidste ende er det jo en rigtig stor hjælp for os i forhold til at arbejde tværfagligt.*

**Bettina Lundum Sørensen,**  
teamleder Integration, Viborg Kommune

---

*Det, der står i vurderingen, har stor indflydelse på, hvad vi gør fremadrettet. Er der noget mere, der skal udredes? Skal vi henvise videre? Skal der være fokus på noget i forhold til indlæring på sprogskolen? Kan de i det hele taget være på sprogskolen? Skal vi i gang med noget helt andet? Hvad med børnene? Den har så meget indvirkning på rigtig mange ting.*

**Annika Milo,** socialrådgiver, Viborg Kommune

---

lægen, herunder information omkring flugten og tidligere sygdomsforløb. For at sikre, at flygtningen kommer til den aftalte tid hos lægen, ringer kommunen til flygtningen dagen inden lægeaftalen. I de tilfælde, hvor det er nødvendigt, sørger kommunen desuden for at følge flygtningen hen til lægen.

Kommunen arbejder meget målrettet med at oplyse flygtningen om fordelene ved en helbredsmæssig vurdering og muligheden for at blive henvist til sygehus. Af de flygtninge, som bliver visiteret til kommunen, siger 90-95 pct. også i dag ja til den helbredsmæssige vurdering. Formålet med vurderingen bliver første gang forklaret ved et introduktionsmøde og bliver herefter uddybet i de efterfølgende samtaler med sagsbehandleren, hvor flygtningen får lejlighed til at stille afklarende spørgsmål.

Den helbredsmæssige vurdering opleves som en stor hjælp i forhold til det tværfaglige samarbejde omkring integrationsindsatsen. Kommunen benytter således

vurderingen som et helt centralt redskab til at kunne tilrettelægge den bedst mulige integrationsindsats for den enkelte og dennes familie.

## GODE RÅD

- Flygtningen skal informeres om fordelene ved at få foretaget en helbreds vurdering. Det er meget vigtigt, at flygtningen føler sig tryk og forstår formålet med vurderingen.
- Det kan være en fordel, at kommunen henvender sig til flygtningen dagen før en lægeaftale for at sikre fremmøde.
- Tæt dialog og løbende forventningsafstemning med lægerne er afgørende.

# Det gode samarbejde mellem kommunen og de praktiserende læger

Alle kommuner skal tilbyde nyankomne flygtninge en helbredsundersøgelse hos en læge inden for tre måneder, efter kommunen har overtaget integrationsansvaret. I Halsnæs Kommune er der, som i mange andre kommuner, ikke frit lægevalg, da de praktiserende læger p.t. har lukket for tilgang af nye patienter. Denne problematik er særligt udfordrende i en kommune som Halsnæs, der ikke har nogen tætte nabokommuner, som kommunen kan henvise borgere til.

*Halsnæs Kommune sætter pris på, at de praktiserende læger er villige til at indgå i dette frivillige arbejde, så flygtninge kan få en læge i den kommune, som de er kommet til.*

**Birte Carøe,**  
leder af Sundhedsafdelingen, Halsnæs Kommune

I Halsnæs Kommune er det imidlertid lykkedes at sikre, at alle flygtninge bliver tilknyttet en læge, så de fremover ved, hvor de skal henvende sig, hvis de har helbredsrelaterede problemer. Det kommunale lægelaug og Halsnæs Kommune indgik i juni 2015 et samarbejde omkring ligelig og solidarisk fordeling af flygtninge. Det kommunale lægelaug har i fællesskab besluttet, at kommunen ekstraordinært kan åbne op for tilgangen til de praktiserende læger, når der kommer nye flygtninge til kommunen. Samarbejdet er således også indgået, fordi de praktiserende læger ønsker at støtte og aflaste hinanden, så det ikke kun er et enkelt lægehus, der står med opgaven.

For det kommunale lægelaug er det gavnligt for samarbejdet, at der er repræsen-

tanter fra alle lægehuse i kommunen for at kunne sikre en kollegial aftale, og samtidig er tilslutningen et udtryk for god vilje i forhold til at løse den udfordring, kommunen står over for. Dette betyder, at samtlige lægehuse i kommunen nu har åbnet op for tilgangen af nyankomne flygtninge. Halsnæs Kommune er ansvarlig for den administrative fordeling af flygtninge. Flygtninge fordeles skiftevis og geografisk mellem lægerne i forhold til, at lægehuset også skal ligge i nærheden af den pågældende flygtning. At kommunen har påtaget sig ansvaret for administration af ordningen og fordelingen af flygtninge er en god støtte for, at samarbejdet kan lade sig gøre.

Kommunen mødes hver tredje måned med det kommunale lægelaug, hvor kommunen orienterer om det aktuelle flygtningetal og fordelingen af flygtninge samt faciliterer dialogen mellem samarbejdspartnerne. Kommunen og lægelaugene har gensidigt forpligtet sig til løbende at evaluere på samarbejdsaftalen, og når hver læge i kommunen har modtaget 10 flygtninge per ydernummer, skal samarbejdet genforhandles. Et vigtigt element i ordningen er, at den er frivillig, så kommunen eller den enkelte læge altid kan trække sig fra samarbejdet, hvis de ikke længere er i stand til at løfte opgaven.

## VIDSTE DU ...

... at lignende samarbejdsaftaler omkring ligelig og solidarisk fordeling af flygtninge også er indgået i bl.a. Slagelse, Frederiksberg og Aalborg Kommuner?

... at Halsnæs Kommune og det kommunale lægelaug også har en lignende samarbejdsaftale om solidarisk fordeling af nytillflyttere til kommunen, når de praktiserende læger har lukket for tilgang af nye patienter.

*Almen praksis bør efter min mening prioritere at hjælpe kommunerne med at tage imod flygtninge. Vi er aktuelt i en ekstraordinær situation, der kræver god vilje for at finde løsninger. Almen praksis er imidlertid også presset pga. lægemangel og tilførsel af mange nye opgaver samtidigt med krav om udgiftsstop. Derfor er der nogle praktiserende læger, der er nødsaget til at afvise at hjælpe i denne situation. Det er baggrunden for, at samarbejdet er på frivillig basis og løbende evalueres.*

**Bjørn Peter Madsen,**  
formand for Praktiserende Lægers Organisation (PLO), Halsnæs

## GODE RÅD

- Lad samarbejdet være frivilligt.
- Skab en lokal dialog – den er afgørende i samarbejdet.
- Aftal spilleregler – både i det kommunale lægelaug, men også mellem lægelaug og kommune.
- Sørg for en gensidig forpligtelse til at evaluere samarbejdet undervejs.

# Sundhed på dit sprog

Forskning viser, at sundhedsudfordringer varierer på tværs af borgernes baggrund. For eksempel oplever borgere i Danmark med ikke-vestlig baggrund en hyppigere forekomst af en række kroniske sygdomme, særlige kombinationer af uhensigtsmæssige sundhedsvaner (rygeadfærd, kost- og motionsvaner), samt et dårligere selvvurderet helbred. Dette er baggrunden for indsatsen Sundhed på dit Sprog, som er målrettet sårbare etniske minoriteter i Københavns Kommune.

Indsatsen dækker hele København og har fokus på at opspore de etniske minoriteter, som har brug for viden og dialog om sundhed med det formål at forøge kendskabet til forebyggelsescentrenes tilbud samt give handlekompetence til at mestre hverdagen på en sundere måde. Der er fokus på deltagerens egen kultur, familiemønstre, madkultur m.m., og der er det sundhedsformidlere med anden etnisk baggrund, der varetager den direkte dialog og det opsøgende arbejde. Indsatsen bygger på metoden peer education, hvor der arbejdes ud fra det ligeværdige møde mellem personer, i modsætning til for eksempel mødet mellem den professionelle og borgeren.

Sundhedsformidlernes opgave er:

- At brobygge til forebyggelsescentrenes tilbud (samt andre relevante tilbud for målgruppen).
- At afholde dialogmøder, hvor man møder borgerne "der, hvor de er".
- At gøre sundhed til noget tilgængeligt og trække oplysningerne "ned på jorden" via øvelser, visuelle virkemidler og dialog.
- At samarbejde med forebyggelsescentret omkring netværk og rekruttering til sprogsvage grupper.

Derudover benyttes sundhedsformidlerne aktivt i forebyggelsescentrenes tilbud som kulturelle brobyggere, medtrænere på kvindehold, tolke og rådgivere.

Erfaringen er, at det er virksomt at arbejde gennem peers, og at der er brug for disse særlige "ikke akademiske"-kompetencer. Ydermere er sundhedsformidlerne fleksible, kan arbejde på skæve tidspunkter og er ikke bundet op i driftsopgaver.

## VIDSTE DU ...

... at det første sundhedsformidlerkorps blev uddannet i 2005, og sidenhen har der været korpssuddannelse i 2007, 2011 og 2014? Et nyt hold afsluttes i 2016.

... at sundhedsformidlerne uddannes i emnerne kost, motion, rygning/passiv rygning, forebyggelse af diabetes 2, tandsundhed, D-vitaminmangel og seksuel sundhed?

... at uddannelsesvarigheden er på mellem 50-60 timer med efterfølgende praktik og kontinuerlig videreuddannelse?

... at sundhedsformidlerne er timelønnede og administreres fra Forebyggelsescenter Nørrebro til hele København?

... at der møder ca. 4.000 deltagere op årligt til dialogmøder?



Foto: Københavns Kommune

## GODE RÅD

- Tag hensyn til diversitet på arbejdspladsen. Overvej, om de ansatte repræsenterer de grupper, man gerne vil tiltrække.
- Vurder, om der er mulighed for at arbejde med rollemodeller eller peers i fleksible ansættelser.
- Såfremt man vil benytte sig af peers, invester tid og energi i, at de bliver klædt på til opgaven, og hjælp med at bane vejen for dem i organisationen, så deres kompetencer accepteres og benyttes.
- Prioriter at opnå viden om og indsigt i migration, etniske minoriteters sundhed og kulturelle forhold, så arbejdspladsen bedst muligt kan inkludere disse grupper.



# Sprogundervisning i et rehabiliterende perspektiv

Sprogindlæring er en udfordring for flygtninge med traumer. Sprogcenter Randers arbejder psykosocialt og pædagogisk med danskundervisningen, så de færdigheder, som kursisterne tilegner sig i danskundervisningen, bliver anvendelige i et bredere rehabiliterende og livsorienteret perspektiv.

For de flygtninge, der har traumer, kan det være ekstra svært at lære at tale og skrive dansk. De kan have vanskeligere ved at koncentrere sig om de opgaver, de får fra læren, og for nogle flygtninge med traumer kan det også være udfordrende at indgå i en normal klasseundervisning. Tankemyldret, som ofte følger med et traume, kan betyde, at den studerende bliver tilbagetrukket og passiv i timerne, men et traume kan også give sig til udtryk i, at en studerende er udadreagerende over for lærere eller medstuderende. Det forsøger man at tage hånd om på Sprogcenter Randers.

På Sprogcenter Randers tilbyder man de flygtninge, der har traumer, et særligt forløb. Ud over den normale sprogundervisning tilbydes de også et samtaleforløb med en af sprogcentrets medarbejdere. Samtalerne er ikke en behandling for traumet, men det giver den enkelte nogle redskaber til at håndtere symptomerne på traumet. Målet med samtalerne er at gøre de flygtninge, der har traumer, bedre i stand til at modtage sprogundervisning.

Når det er muligt, foregår samtalerne på dansk, hvilket motiverer den enkelte til at blive endnu bedre til dansk. Kombinationen af samtaler med den enkelte og den normale sprogundervisning har man stor succes med på Sprogcenter Randers. Langt hovedparten af de kursister, der har et traume, formår at gennemføre sprogtestene. En vigtig del af succesen på Sprogcenter Randers er, at alle undervisere er gode til at spotte de kursister, der kunne have et traume, og som derfor har brug for lidt ekstra hjælp.

---

*Det er motiverende for deres lyst til at lære dansk, at de kan bruge sproget i samtaler, der omhandler dem selv, og det de går og slås med.*

Ove Sylvest,  
 underviser, Sprogcenter Randers, Randers Kommune

---

## VIDSTE DU ...

---

... at du kan læse mere om at arbejde med sprogundervisning af traumatiserede flygtninge på <http://sprogcenter.randers.dk>

---

## GODE RÅD



- Lav særlige indsatser målrettet de traumatiserede flygtninge og deres behov for at sikre de bedst mulige forudsætninger for danskindlæring.
- Undervisere skal være gode til at spotte de kursister, der har et traume.
- En traumatiseret flygtning skal også modtage behandling for sit traume i regionalt regi. Det, sprogcentret yder, er et supplement, der hjælper den enkelte bedre på vej.

# Gode erfaringer med MindSpring

Siden 2011 har over 30 kommuner over hele landet arbejdet med at gennemføre MindSpring-forløb. MindSpring er et psykosocialt forløb for flygtninge oprindeligt udviklet i Holland og i dansk kontekst implementeret af Dansk Flygtningehjælp. Formålet med forløbene er at give flygtningene ny indsigt, viden og bevidsthed om egne psykosociale reaktioner på krig, flugt og eksiltilværelsen, forskelle på kulturelle aspekter i hjemland og Danmark samt betydningen af sociale netværk. Varde Kommune er en af de mange kommuner, som har haft stor succes med forløbene og derfor valgte at køre forløbet for fjerde gang i efteråret 2015.

*Peer to peer-tilgangen og hele dialogaspektet er en stor del af grunden til, at vi kører forløbene. Som kommune er vi vant til at tilbyde og servicere rigtig meget – og det er altså ikke altid den allermest optimale måde at integrere på. Dialogen er meget, meget vigtig!*

Pia Maria Kirkgaard Nielsen,  
fagkoordinator, Integration, Varde Kommune

Der findes to typer af MindSpring-forløb. Det ene forløb har fokus på unge og har til formål at forebygge psykisk og social mistrivsel samt at styrke de unges handlekompetence og identitet. Det andet forløb henvender sig til forældre og har til formål at styrke og støtte forældreevnen og evnen til opdragelse i en ny kulturel kontekst samt at forebygge risikoen for familiemæssige og psykosociale problemer og dermed mistrivsel hos børnene.

Varde Kommune har indtil videre kørt fire forældre-forløb, to med burmesiske flygtninge og to med syriske flygtninge. Det særlige ved MindSpring-metoden er, at grupperne ledes på deltagernes modersmål af en frivillig MindSpring-træner med samme sprog og kulturelle baggrund. Det giver et trygt forum, hvori man kan dele personlige erfaringer om at skulle omstille sig til det nye liv i Danmark. Den frivillige MindSpring-træner suppleres af en professionel fagperson, en såkaldt medtræner, fra kommunen. Medtræneren er ansvarlig for at rekruttere deltagere til gruppeforløb samt organisere lokaler og forplejning til gruppemøderne. Medtræneren er en professionel støtte til MindSpring-træneren og kan bidrage med facts, såvel teoretisk som praktisk, vedrørende lokale og danske forhold. Medtræneren følger gruppeforløbet gennem en tolk, da gruppeforløbet foregår på deltagernes modersmål.

I Varde Kommune er en integrationskonsulent fra Børn og Forebyggelse både medtræner og tovholder på forløbet. For at rekruttere deltagere til MindSpring sørger familieguider for at uddele brochurer, som på arabisk og dansk fortæller om forløbet. Familieguiderne deltager ved første møde i forløbet og er på den måde med til at gøre opstarten mere tryk for deltagerne. I gruppen deler man hinandens erfaringer om forskellige relevante emner, som gruppen har til fælles. Under møderne berøres en række temaer, som forskelle i jeg- og vi-kultur, årsager til social kontrol, kommunikation med teenagebørn, tillid og mistillid, identitetsforandring samt stress og traumer for både forældre og børn.

Kommunen oplever, at deltagerne igennem forløbet får afklaring på mange spørgsmål, som de ellers ikke ville have stillet. Deltagerne får konkrete redskaber til at håndtere mange af de udfordringer, som opstår, når man skal starte en ny tilværelse i et land med nye normer og værdier.



## FOR AT BLIVE VÆRT FOR ET MINDSPRING-FORLØB KRÆVER DET, AT MAN:

- Kan samle en gruppe på 8-10 flygtninge eller indvandrere (forældre eller unge) med samme sprog og baggrund.
- Kan afse en medarbejder til medtrænerfunktionen, som har mulighed for at afsætte tid til forløbet.
- Vil være behjælpelig med at finde kvalificerede flygtninge, som kunne tænke sig at blive MindSpring-trænere, og som man kan indgå samarbejde med om et gruppeforløb.
- Kan stille et lokale til rådighed for afholdelse af gruppemøderne.
- Sørger for tolk til forløbet.



Foto: Dansk Flygtningehjælp

## VIDSTE DU ...

... at MindSpring er forankret i Center for Udsatte Flygtninge, et videnscenter for integration og rehabilitering af traumatiserede og andre særligt udsatte flygtninge? Uddannelse til træner og medtræner tages gennem Dansk Flygtningehjælp, som tilbyder løbende mulighed for sparring, midt- og slutvejsevaluering, erfaringsudvekslingsdag samt erfa-dag for trænerne.

... at du på [www.mindspring-grupper.dk](http://www.mindspring-grupper.dk) kan finde mere information om forløbene?

## GODE RÅD



- Samarbejdet på tværs af forvaltninger er meget vigtigt ift. at kunne opnå den rette rekruttering, men også undervejs i forhold til den praktiske gennemførelse af forløbene.
- Det er vigtigt at have én person i kommunen, som forpligter sig til at være tovholder og kontaktperson på forløbet.
- Kernen mellem træner, medtræner og tolk er meget vigtig. Prioriter at bruge tiden på den rette rekruttering, og gør brug af alle netværk i kommunens forvaltninger og i den frivillige verden.
- Hav maks. 10 deltagere på holdet for at sikre en god og tillidsbaseret stemning på møderne.





Foto: Fotograf Klaus Ærenlund

# 09/

## Udsatte familier

Man kender ikke det nøjagtige antal flygtninge i Danmark, der lever med traumer, men undersøgelser viser, at 30-45 pct. af alle flygtninge har oplevet traumatiserende hændelser, hvilket kan have vidtrækkende konsekvenser både for flygtningen selv og for deres familie. Børn af flygtningeforældre kan være påvirket af forældrenes traumatiske oplevelser og udvikle sekundære traumer, som kan påvirke børnenes skolegang negativt og medføre risiko for brug af rusmidler og begyndende kriminalitet. Forældre og børn påvirker hinandens trivsel og mestring, og udsatte flygtningefamilier kræver derfor en samlet og koncentreret helhedsindsats fra flere forskellige myndighedsområder.

# En koordineret tværfaglig indsats til udsatte flygtningefamilier

Roskilde Kommune fik i 2011 mange klager fra et boligselskab over flygtningefamiliers adfærd i et lokalområde. På baggrund af dette iværksatte kommunen en undersøgelse af udfordringerne tilknyttet særligt udsatte flygtningefamilier. Undersøgelsen tegnede et dybt bekymrende billede og en dystre prognose for de enkelte familiemedlemmer – især for børnenes fremtidige muligheder for at klare sig i det danske samfund. Rapporten konkluderede, at kommunens indsats indtil da ikke havde haft tilstrækkelig effekt, og at der var behov for at tænke nyt. Det var særligt de strukturelle rammer omkring kommunens indsats, der ikke fungerede i forhold til målgruppens behov for en helhedsorienteret indsats på tværs af myndighedsområder.

Derfor har den familierettede indsats VIA siden juni 2013, først som pilotprojekt, udviklet og afprøvet en ny netværksbaseret samarbejdsform med en fokuseret indsats, hvor alle kommunale aktører, uanset faglig retning, samarbejder ud fra samme fælles formål: at forbedre flygtningefamiliernes trivsel og integration med det sigte at øge særligt børnenes muligheder for at klare sig i det danske samfund. VIA koordinerer og følger op på indsatsen omkring hver enkelt familie for at opnå effektfulde forløb. Metodisk er projektet inspireret af den løsningsfokuserede tilgang Signs of Safety og benytter 'processuelle netværksmøder', som er udviklet i DIGNITY, Dansk Institut mod Tortur. I netværksmøderne mellem familierne og de professionelle identificeres familiernes problemer, og der udarbejdes en masterplan for indsatsen i den enkelte familie.

VIA er placeret som en enhed under Integration og har fysisk base i et hus i nærheden af et større socialt boligbyggeri,

hvor mange af familierne, der visiteres til indsatsen, bor. Huset danner rammen om det tværfaglige samarbejde og de fem ansatte i enheden. VIA samler aktørerne, koordinerer indsatser, følger op og tilbyder handlingsanvisende aktiviteter og støtte til familien.

Samlet indikerer udviklingen, at det tværfaglige netværkssamarbejde og indsatsen i VIA har en positiv effekt i forhold til familiernes situation. 9 ud af de 11 indskrevne familier har givet udtryk for, at de har oplevet at få hjælp i projektet på en måde, som betyder øget trivsel i familien. I pilotprojektperioden er to forældre kommet i beskæftigelse, hvormed begge familier er blevet selvforsørgende. Ingen børn er blevet placeret i eksterne skoletilbud, ligesom familiernes hjemmeboende børn over 18 år alle er kommet i uddannelse eller job. Det er lykkedes at implementere nøglebegreber som helhedssyn, medinddragelse, vidensdeling, fælles retning og sammenhængende indsats i netværkssamarbejdet. I forbindelse med evalueringen udtrykker det professionelle netværk generelt en oplevelse af større progression, og at det vedholdende samarbejde og den tætte opfølgning virker.

## VIDSTE DU ...

... at de gode resultater i den to-årige pilotprojektperiode har ført til, at VIA i 2015 blev forankret som en familierettet indsats i henhold til servicelovens § 11, stk. 3?

## GODE RÅD

- Et kort sagsforløb er ikke nødvendigvis et succesmål i sager som disse. Nogle familier vil have behov for kontinuerlig hjælp i en længere årrække, hvis deres børn skal udvikle sig alderssvarende og på sigt kunne klare sig i det danske samfund.
- Arabisktalende koordinatorene muliggør, at familierne kan kommunikere på deres eget sprog uden tolk og dermed udtrykke sig nuanceret. Det øger oplevelsen af at blive hørt og af ligeværdigheden i samarbejdet.
- Når indsatser samles og fokuseres, bliver de anderledes effektfulde.
- Adfærdsændringer i de særligt udsatte familier kræver et tæt og vedvarende samarbejde mellem de fagpersoner, som har en andel i familien, samt et samarbejde med enslydende meldinger og handlinger, der peger samme vej.

# En håndholdt indsats til PTSD-ramte borgere og familier

Rehabiliteringscentret Verdande i Haderslev Kommune er et godt eksempel på, hvordan en specialiseret enhed under jobcentret kan varetage bindeledsopgaver og bistå både borgere og forskellige myndigheder med kontakt, støtte, rådgivning og viden. Verdande er Haderslev Kommunes tilbud til traumeramte borgere, der ofte ikke passer ind i de mere gængse beskæftigelsesrettede tilbud og har brug for en særlig håndholdt indsats. Verdande er organisatorisk en del af Jobcenter Haderslev.

Verdande forestår bindeledsfunktionen mellem aktørerne for borgere i Haderslev Kommune med PTSD. Centret har i praksis overtaget dette ansvar fra sagsbehandleren i Integrationsteamet, hvad angår den specialiserede viden om PTSD og daglige bindeledsopgaver. Sagsbehandleren varetager fortsat den ansvarlige myndighedsrolle. Dette har en koordineringsmæssig betydning for det tværfaglige samarbejde i Haderslev Kommune. Verdande agerer som den mest centrale koordinerende enhed i kommunen for borgere med traumer og skaber i praksis et bindeled internt mellem de kommunale enheder og eksternt til kommunens samarbejdspartnere, for eksempel distriktpsykiatrien og Rehabiliteringscenter for torturofre Jylland (RCT-Jylland).

Centret arbejder med at støtte og hjælpe borgeren til at forbedre sit funktionsniveau i hverdagen samt undervise borgeren i, hvad der sker med kroppen og psyken, når man oplever problemstillinger omkring PTSD. Det foregår gennem aktiviteter som bevægelse og afspænding, psykoedukation og reminiscens, individuel rådgivning og afklaring samt prøveforberedende danskundervisning ud fra borgerens forudsætninger. Efter henvisning fra Jobcentret aftales et individuelt forløb efter borge-

rens behov ved en indledende samtale mellem Verdande, jobcentrets sagsbehandler og borgeren. Borgerens frivillige accept af Verdandes rehabiliteringstilbud er en vigtig del af processen.

Verdande arbejder også med udsatte familier, hvilket der ses et stigende behov for. Børn med traumeramte forældre kan reagere med traumatiske symptomer som resultat af forældrenes traumatisering. Traumerne videregives gennem forældrenes reaktioner og den indvirkning, traumerne har på deres evne til at være aktivt nærværende og opmærksomme i forhold til deres børns behov. Som en del af Verdandes tilbud foretages familiesamtaler og psykoedukative forløb for ægtefæller og børn om de problemstillinger, som PTSD kan skabe i familien. Formidlingen foregår i børnehøjde igennem psykoedukation. Ligesom alle aktiviteter på Verdande arbejdes der med fortid, nutid og fremtid gennem en fast ugentlig struktur, hvor alle aktiviteter er planlagte og skemalagt og har et rehabiliterende fokus.

Behandlingen for PTSD kan være langvarig og svær at dokumentere. Verdandes interne evaluering viser dog, hvordan der hos borgeren er en opfattelse af positive fremskridt i forhold til traumehåndtering og funktionsniveau.

---

*Selvom det kan være en stor udfordring, er vi simpelthen nødt til at nytænke vores måde at arbejde sammen tværfagligt og tværorganisatorisk, hvis vi skal løfte disse familier med traumer. Det er fuldstændig afgørende.*

Niels Stigaard Ravn, centerleder, Verdande, Haderslev Kommune

---

## VIDSTE DU ...

---

... at samarbejdet mellem Verdande og Haderslev Kommune involverer et tæt samarbejde med blandt andet integrationsteamet, familieafdelingen, det sundhedsfaglige system og RCT-Jylland, hvor Verdande fungerer som kontaktperson mellem en række aktører omkring den traumatiserede borger? Denne funktion som kontaktperson består i at følge borgerens situation og bistå denne ved kontakt og samtaler med andre professionelle aktører i kommunen.

---



Weidekampsgade 10  
Postboks 3370  
2300 København S

[www.kl.dk](http://www.kl.dk)

ISBN 978-87-93365-23-0-pdf