

# EVALUERING AF RESSOURCE- OG RISIKOSKEMA

TIDLIG IDENTIFIKATION AF KRIMINALITETSTRUDEDE BØRN OG UNGE



13:08

STINE TANKRED LUCKOW  
VIBEKE LEHMANN NIELSEN



13:08

# EVALUERING AF RESSOURCE- OG RISIKOSKEMA

TIDLIG IDENTIFIKATION AF KRIMINALITETSTRUEDE  
BØRN OG UNGE

STINE TANKRED LUCKOW  
VIBEKE LEHMANN NIELSEN

KØBENHAVN 2013  
SFI – DET NATIONALE FORSKNINGSCENTER FOR VELFÆRD

EVALUERING AF RESSOURCE- OG RISIKOSKEMA  
TIDLIG IDENTIFIKATION AF KRIMINALITETSTRUEDE BØRN OG UNGE  
Afdelingsleder: Anne-Dorthe Hestbæk  
Afdelingen for børn og familie

ISSN: 1396-1810  
e-ISBN: 978-87-7119-156-1

Layout: Hedda Bank  
Forsidefoto: Bina Sveda  
Netpublikation  
Tryk: Rosendahls – Schultz Grafisk A/S

© 2013 SFI – Det Nationale Forskningscenter for Velfærd

SFI – Det Nationale Forskningscenter for Velfærd  
Herluf Trolles Gade 11  
1052 København K  
Tlf. 33 48 08 00  
sfi@sfi.dk  
www.sfi.dk

SFI's publikationer kan frit citeres med tydelig angivelse af kilden.  
Skrifter, der omtaler, anmelder, henviser til eller gengiver SFI's  
publikationer, bedes sendt til centret.

# INDHOLD

	<b>FORORD</b>	<b>7</b>
	<b>RESUMÉ</b>	<b>9</b>
<b>1</b>	<b>INDLEDNING</b>	<b>13</b>
	Baggrund og formål	13
	Ressource- og risikoskemaet	15
	Identifikation af risiko for senere kriminalitet	19
	Pilotkommuner	19
	Dataindsamling	20
	Rapportens opbygning	21
<b>2</b>	<b>AFPRØVNING AF RESSOURCE- OG RISIKOSKEMAET</b>	<b>23</b>
	Projektplanlægning	23
	Projektlederroлле	25
	Juridiske forhold	26

	Et nyt skema	29
	Afprøvede skemaer	29
	Opsummering	31
<b>3</b>	<b>ANVENDELSE AF RESSOURCE- OG RISIKOSKEMAET</b>	<b>33</b>
	Hvem anvender skemaet?	33
	Tværfaglig eller individuel anvendelse	38
	Opsummering	39
<b>4</b>	<b>OPBYGNING AF RESSOURCE- OG RISIKOSKEMAET</b>	<b>41</b>
	Individ og gruppedynamik	42
	Målgruppen	44
	Mangel på viden om faktorerne	47
	Skemaets output	48
	Opsummering	49
<b>5</b>	<b>ANALYSE AF BRUGEN AF RESSOURCE- OG RISIKOSKEMAET</b>	<b>51</b>
	Formål, datagrundlag og analysemetoder	51
	"Ved ikke"-besvarelser	52
	Samvariation i besvarelserne af de enkelte faktorer	55
	Opsummering	58
<b>6</b>	<b>SKEMAETS POTENTIALER</b>	<b>61</b>
	Helhedsvurdering og systematik i vurderingen	61
	Er skemaet tidligt identificerende?	62
	Kan skemaet kvalificere valg af indsats?	64
	Vil skemaet blive brugt fremadrettet?	65
	Opsummering	67
<b>7</b>	<b>SAMMENFATNING</b>	<b>69</b>

<b>BILAG</b>	<b>73</b>
Bilag 1 Ressource- og risikoskemaet	73
Bilag 2 Svarfordelinger for alle faktorerne	78
<b>LITTERATUR</b>	<b>83</b>
<b>SFI RAPPORTER SIDEN 2012</b>	<b>85</b>





## FORORD

I 2010 indgik satspuljepartierne aftale om ”Forebyggelse af ungdomskriminalitet og helhedsorienteret gadeplansindsats”. Partierne vedtog, at der bl.a. skulle udvikles et skema til tidlig identifikation af kriminalitets-truede børn og unge samt et katalog over relevante handlemuligheder – disse redskaber er hovedaktiviteterne i projekt Tidlig Identifikation.

I 2011 udgav SFI som led i projektet forskningsrapporten *Tidlig identifikation af kriminalitetstruede børn og unge. Risiko- og beskyttelsesfaktorer*, og på baggrund heraf har Socialstyrelsen udviklet et ressource- og risikoskema til tidlig identifikation af kriminalitetstruede børn og unge. Denne rapport samler erfaringer fra et antal pilotkommuner, der har været med til at afprøve og udvikle ressource- og risikoskemaet.

Rapporten er udarbejdet af videnskabelig assistent Stine Tankred Luckow og professor (mso) Vibeke Lehmann Nielsen. Simon Østergaard Møller har læst og kommenteret manuskriptet, vi takker for gode og konstruktive kommentarer. Evalueringen er gennemført for Socialstyrelsen og finansieret af Social- og Integrationsministeriet.

København, april 2013

JØRGEN SØNDERGAARD



# RESUMÉ

## RESULTATER

Denne rapport er en evaluering af ressource- og risikoskemaet, der er udarbejdet som led i projekt Tidlig Identifikation. Hensigten med ressource- og risikoskemaet er på systematisk vis at kortlægge, hvilke risici og ressourcer der er til stede hos kriminalitetstruede børn og unge. I forbindelse med projekt Tidlig Identifikation har SFI tidligere kortlagt, hvilke risiko- og beskyttelsesfaktorer forskningen peger på har betydning for børns og unges involvering i kriminalitet (Christoffersen m.fl., 2011).

Evalueringens væsentligste pointer er følgende:

- Ressource- og risikoskemaet bidrager til, at de tværfaglige vurderinger af kriminalitetstruede børn og unge kvalificeres, ved at fagpersonerne når omkring barnet/den unge på systematisk og helhedsorienteret vis. Det tværfaglige blik understøtter vurderingerne, i kraft af at fagpersonerne diskuterer sig frem til fælles enighed omkring faktorerne.
- Anvendelsen af ressource- og risikoskemaet munder ud i vurderinger, som skaber et fagligt fokus på de givne risici og ressourcer, der måtte være til stede. Fagpersoner oplever, at dette fokus er nemt

omsætteligt til konkret indsatsarbejde. Samtidig betyder dette fokus på tilstedeværende risici og ressourcer, at fagpersonerne i dagligdagen har et skærpet pædagogisk blik på barnet.

- Ressource- og risikoskemaets mange faktorer, hvoraf nogle går på oplysninger om familien, forudsætter en viden, som fagpersonerne ofte ikke i fyldestgørende grad er i besiddelse af. Jo bedre og bredere viden fagpersonerne har om børnene/de unge og deres familier, des grundigere og mere fyldestgørende vurderinger kan der foretages. Det, at fagpersonerne bliver bevidste om, hvor de mangler viden om det enkelte barn, bidrager potentielt til, at den manglende viden op-søges, og at vurderingerne og indsatsarbejdet sker på et bedre vidensgrundlag.
- Skemaet er intuitivt let og forståeligt at anvende. De kvantitative analyser af skemabesvarelser viser, at fagpersonerne anvender skemaet meningsfuldt, således at der er fin samvariation i besvarelserne på de faktorer, der – set fra forskningens side – bør have en sammenhæng.
- I kraft af at ressource- og risikoskemaet kræver, at forskellige fagpersoner sætter sig sammen og prioriterer den tid, det tager at besvare faktorerne, forudsætter skemaet organisatorisk og ledelsesmæssig støtte og vægtning.
- Konstellationen, hvor forskellige fagpersoner diskuterer og udveksler oplysninger om et barn/en ung og barnets/den unges familie, bringer overvejelser i spil blandt fagpersonerne om, hvorvidt, hvornår og hvordan forældrene inddrages i vurderingerne. Det er et anliggende, hvor kommunerne har svært ved at finde ståsted, og der savnes gode etiske retningslinjer på området.

## PERSPEKTIVER

Evalueringen hviler på et begrænset datagrundlag, og derfor bør de oplyste resultater også tages med de fornødne forbehold. Det er op til yderligere afprøvning at erfare, hvorvidt ressource- og risikoskemaet kan udgøre et værdifuldt redskab i det generelle arbejde med kriminalitets-truede børn og unge.

Som det fremgik af den publicerede forskningsoversigt på projekt Tidlig Identifikation (Christoffersen m.fl., 2011), er et skema som dette en vanskelig størrelse, hvis ambitionen med skemaet er at identificere, hvilke børn og unge der senere bliver kriminelle. Til dette er usik-

kerheden for stor, og spørgsmålet om falsk positive og falsk negative identifikationer fylder betydeligt. Det er således vigtigt i forhold til ressource- og risikoskemaet, at formålsbeskrivelsen er helt tydelig og understreger, at skemaet alene belyser ressourcer og risici for evt. kriminalitet. I forlængelse heraf bør navnet Tidlig Identifikation ændres, da det sender fejlagtige signaler om skemaets formål. Det identificerer ikke målgruppen *tidligere*, end det ellers ville være sket, men identificerer tilstedeværende ressource- og risikofaktorer for evt. kriminel adfærd blandt børn og unge, hvor fagpersonerne i forvejen har en bekymring.

Det er velkendt, at særlig sagsbehandlere navigerer i en praksis, der involverer skemaer (såsom ICS, DUBU, Signs of Safety, Resultatdokumentation), og at dette skema således ikke er det første, de er introduceret for. Det kan med fordel overvejes i forhold til dette skema, men også andre, at skemaernes funktion kombineres, når det er muligt. Ellers kan antallet af skemaer udmønte sig i ”skematræthed” og vanskeligheder ved implementering.

Rapporten belyser forskellige facetter af projektfasen, hvor pilotkommunerne har arbejdet med at anvende skemaet. Rapporten kan af den grund videreformidle gode erfaringer til øvrige kommuner, som ønsker at anvende ressource- og risikoskemaet. Det gælder fx i forhold til, hvilke fagpersoner der evt. kan få et udbytte af at bruge skemaet, hvilke forhold en projektleder eller tovholder skal være opmærksom på i forhold til at implementere brugen af skemaet samt perspektiver på, hvilke spørgsmål der kan rejse sig blandt fagpersonerne, når de skal arbejde med et skema som dette. Rapporten kan dermed udgøre relevant læsning for ledere, konsulenter og sagsbehandlere i socialforvaltninger, som sidder med kriminalitetsforebyggende arbejde. Endvidere kan SSP-repræsentanter, lærere, SFO-pædagoger og andre fagpersoner tilknyttet skolerne have interesse i rapporten.

## DATAGRUNDLAG

- Seks interview i tre pilotkommuner med i alt 13 informanter. Interviewene er fortrinsvist fordelt på enkeltinterview med projektledere og gruppeinterview med fagpersoner.
- Kvantitativ analyse af 37 udfyldte ressource- og risikoskemaer.



# INDLEDNING

## BAGGRUND OG FORMÅL

### BAGGRUND FOR PROJEKT TIDLIG IDENTIFIKATION

Justitsministeriet nedsatte i 2007 en kommission, der fik til opgave at gennemgå indsatsen mod ungdomskriminalitet og på baggrund heraf fremsætte en indstilling om, hvordan indsatsen kan styrkes. Satspuljeparterne var enige om at styrke indsatsen over for bl.a. kriminalitetstruede børn og unge og afsatte derfor i 2010 penge til ”Forebyggelse af ungdomskriminalitet og helhedsorienteret gadeplansindsats” (Indenrigs- og Socialministeriet, 2009). Det sker til dels på baggrund af betænkningen fra Kommissionen vedrørende ungdomskriminalitet (Justitsministeriet, 2009), dels som følge af regeringens udspil om ”Mere konsekvens, opfølgning og omsorg – en markant styrket indsats mod ungdomskriminalitet” (Regeringen, 2009). Den daværende Servicestyrelse, i dag Socialstyrelsen, fik derfor til opgave at gennemføre et udviklingsprojekt, hvorunder der er udarbejdet et redskab til tidlig identifikation af ressource- og risikofaktorer blandt kriminalitetstruede børn og unge.

Det er et centralt ønske, at kommunerne tidligt bliver opmærksomme på børn og unge, som er i risiko for at udvikle kriminel adfærd, således at der i højere grad kan sættes ind med forebyggende tiltag, før barnets eller den unges problemer vokser i omfang. Som led i projekt

Tidlig Identifikation har SFI udarbejdet forskningsrapporten *Tidlig identifikation af kriminalitetstruede børn og unge. Risiko- og beskyttelsesfaktorer*. Her er der blandt nationale og internationale studier afsøgt, hvilke risiko- og beskyttelsesfaktorer der har en betydning for børns og unges involvering i kriminalitet. Denne studiegennemgang gør det klart, at der optræder en overhyppighed af en række forhold – eller ”risikofaktorer” – blandt børn og unge, der bliver involveret i kriminalitet. Det gælder fx skoleproblemer, skoleskift, problemer med at indgå i sociale relationer, manglende impulskontrol mv. (Christoffersen m.fl., 2011).

Et centralt initiativ i projekt Tidlig Identifikation har derfor været at udvikle et ressource- og risikoskema<sup>1</sup>, der tager udgangspunkt i de identificerede risiko- og beskyttelsesfaktorer udledt af forskning på området. Hensigten har været at udvikle et overskueligt og let anvendeligt redskab til konkret at identificere kriminalitetstruede børn og unge på et tidligere stadium, end det traditionelt er sket. Socialstyrelsen har således stået i spidsen for at udvikle et samlet redskab til kommunernes identifikation af ressource- og risikofaktorer blandt kriminalitetstruede børn og unge.

Redskabet er henvendt til gruppen af børn og unge, der er *i særlig risiko* for at begå gentagen og/eller alvorlig kriminalitet. En større andel af målgruppen vil enten aldrig eller blot enkelte gange begå en lovovertrædelse, og kun en lille gruppe vil senere begå alvorlig kriminalitet. Hensigten med skemaet er at vurdere målgruppen af kriminalitetstruede børns og unges henholdsvis risici og ressourcer i forhold til udvikling af fremtidig kriminel adfærd. Ud over ressource- og risikoskemaet består redskabet også af et handlekatalog, der skal give et overblik over en række relevante indsatser, der kan peges på, afhængig af hvilke ressourcer og risikofaktorer der er på færde.

Formålet med denne rapport er at evaluere ressource- og risikoskemaet ud fra et antal pilotkommuners afprøvning af skemaet. Handlekataloget er ikke genstand for evalueringen.

I 2011 inviterede Socialstyrelsen landets kommuner til at ansøge om at deltage i afprøvning og tilpasning af skemaet i projekt Tidlig Identifikation. Billund, Herlev, Ishøj, Slagelse og Aarhus Kommune ansøgte og blev godkendt som de fem deltagende pilotkommuner. Konsulenter fra Oxford Research og Social og Pædagogisk Udviklings- og Kursuscenter (SPUK) har bistået kommunerne i afprøvningsforløbet og ydet dem

---

1. Det besluttedes at anvende termen ’ressourcer’ frem for ’beskyttelse’, som er anvendt i forskningsrapporten. Ressourcer dækker substantielt over det samme indhold som beskyttelse.



processtøtte i forhold til at anvende skemaet. Afprøvningsfasen startede i oktober 2011 og afsluttedes i september 2012.

#### FORMÅL MED EVALUERINGEN

Hensigten med denne evaluering er at belyse skemaets anvendelighed og vurdere, hvorvidt skemaet understøtter og kvalificerer fagpersoners muligheder for at:

- Identificere børn og unge, der har mange og/eller væsentlige risikofaktorer, der øger sandsynligheden for senere kriminell adfærd
- Vurdere det enkelte barns risiko- og beskyttelsesfaktorer.

Der er således på baggrund af skemaets formålsbeskrivelse rejst en række spørgsmål, som vi har søgt at besvare i evalueringen:

- Hjælper skemaet de professionelle til på systematisk vis at vurdere børnenes og de unges ressourcer og risikofaktorer?
- Fungerer redskabet hensigtsmæssigt i en faglig vurdering af børnene, og er det praktisk anvendeligt i det daglige arbejde?
- Er redskabet anvendeligt i det tværfaglige samarbejde? Og bidrager skemaet her til at kvalificere drøftelserne af det enkelte barn?
- Er såvel det substantielle indhold som den konkrete udformning af skemaet anvendeligt og meningsfuldt i det tværfaglige samarbejde og i sagsbehandlingen?

#### RESSOURCE- OG RISIKOSKEMAET

Ressource- og risikoskemaet er bygget op om de samme seks områder, som findes i en § 50-undersøgelse (jf. serviceloven):

1. Udvikling og adfærd
2. Familieforhold
3. Skoleforhold
4. Sundhedsforhold
5. Fritidsforhold og venskaber
6. Andre forhold (se bilag 1).

Socialstyrelsen har selv stået for at udvikle skemaet i stedet for at oversætte et allerede eksisterende redskab ud fra et ønske om at kunne tilpasse skemaet til en dansk kontekst, fx ved at skemaet følger rammerne for en børneundersøgelse. Derudover giver det mulighed for at tilpasse og revidere skemaet, så det bedst muligt kan finde anvendelse blandt fx SSP-repræsentanter og sagsbehandlere. Socialstyrelsen har ønsket at udvikle et skema, der er enkelt og ikke kræver særlig oplæring. Der er lagt vægt på at inddrage ressourcefaktorer, og disse fylder således også mere i ressource- og risikoskemaet end i andre af de redskaber, der er inddraget i forskningsrapporten, som blev udarbejdet i 2011 og udgjorde et væsentligt forarbejde for udarbejdelsen af ressource- og risikoskemaet.

Skemaet består af 59 faktorer opdelt under de seks førnævnte områder, og hver især inddelt efter fire kategorier, alt efter om faktoren betegnes som en ressource eller risiko, og herunder hvor tungtvejende en risiko der er tale om i forhold til fremtidig kriminalitet. De fire kategorier er opdelt efter farve:

- Rød: Risikofaktorer med rød farve betegnes som tungtvejende og giver en væsentligt forhøjet risiko
- Orange: Risikofaktorer med orange farve betegnes som middel og giver en forhøjet risiko
- Gul: Risikofaktorer med gul farve betegnes som let og giver en let forhøjet risiko
- Grøn: Ressourcefaktorer er i grøn farve og virker beskyttende mod kriminalitet.

De i alt 59 faktorer, som skemaet består af, fremgår af tabel 1.1. Farvekoden angiver, hvilken form for faktor der er tale om. Faktorerne er udformet som udsagn, som skal besvares med ”ja”, ”nej” eller ”ved ikke”. Til hver faktor findes en uddybende beskrivelse af faktoren, som man kan støtte sig til, når man udfylder skemaet (bilag 1).

Socialstyrelsen har lagt op til, at skemaet kan anvendes i fire forskellige sammenhænge:

- I SSP-samarbejdet mellem skole, socialforvaltning og politi
- I SSD-samarbejdet mellem socialforvaltning, skole og dagtilbud

- I forbindelse med den kommunale myndigheds behandling af underretninger fra politi samt evt. efterfølgende udarbejdelse af handlingsplan og/eller indstilling til retten eller ungesamråd
- I forbindelse med udarbejdelse eller opdatering af den børnefaglige § 50-undersøgelse.

TABEL 1.1

Ressource- og risikoskemaet.

<i>Udvikling og adfærd</i>	
	Kan kontrollere egne impulser
	Er fleksibel
	Positiv selvopfattelse
	Gode problemløsningssevner
	Besidder gode verbale færdigheder
	Opmærksomhed fra forældre i forhold til udvikling og adfærd (fk = forældrekompetence)
	Aggressiv
	Lav grad af indlevelsessevne
	Har forsøgt at begå selvmord
	ADHD-lignende symptomer
Høj impulsivitet	
Tidligere begået kriminalitet	
<i>Familieforhold</i>	
	God relation/positivt forhold mellem forældre og barn
	Positive rollemodeller i familien
	Struktur og regler i hjemmet
	At være den førstefødte
	Lille familiestørrelse
	Omsorg og støtte fra søskende eller bedsteforældre
	Et hjem med stor fysisk plads
	Mor har født det første barn som teenager
	Manglende erhvervsuddannelse hos far
	Manglende erhvervsuddannelse hos mor
	Forældre med misbrug
	Dårligt økonomisk stillet
	Lejebolig
	Udsat boligområde
	Forældrenes relation til barnet er ringe
	Uhensigtsmæssig opdragelsesstil
	Forældre skilt
	Vold i hjemmet
	Far straffet for kriminalitet
	Arbejdsløse forældre
Anden baggrund end dansk	
Konflikter forældrene imellem	
Psykologisk mishandling	
Fysisk mishandling	
Lægehjælp som følge af vold og/eller omsorgssvigt	
Mor straffet for kriminalitet	

Tabellen fortsættes

TABEL 1.2 FORTSAT

Ressource- og risikoskemaet.

<i>Skoleforhold</i>	
■	Barnet/den unge er motiveret for at gå i skole
■	Gennemsnitlig intelligens eller derover
■	Støtte fra lærer
■	Arbejde, der understøtter skolen
■	Opmærksomhed fra forældre i forhold til skole og læring (fk)
■	Tegn på manglende trivsel i skolen
■	Begrænset skolegang: Manglende skoletilbud eller stort fravær
■	Fire eller flere skoleskift
<i>Sundhedsforhold</i>	
■	Er fysisk aktiv
■	Opmærksomhed fra forældre i forhold til den unges sundhed (fk)
■	Test påviser lav IQ
■	Misbrug
<i>Fritidsforhold og venskaber</i>	
■	Andre omsorgspersoner end moderen, fx venner og naboer
■	Er velfungerende i sociale sammenhænge
■	Positive rollemodeller
■	Nære, ikke-kriminelle venner
■	Opmærksomhed fra forældre i forhold til fritid og venskaber (fk)
■	Anti-sociale venner
■	Manglende sociale relationer
<i>Andre forhold</i>	
■	Børnesag
■	Dreng

Det er således hensigten, at skemaet i disse fora skal understøtte og systematisere fagpersoners tværgående vurdering af børn og unge ved at identificere risiko- og ressourcefaktorer. Skemaet kan fx anvendes på SSP-møder, men da formålet med afprøvningsfasen netop har været at afklare, i hvilke konkrete sammenhænge skemaet er anvendeligt, har Socialstyrelsen ikke udstukket præcise retningslinjer for dette.

Socialstyrelsen har valgt, at skemaet skal målrettes børn og unge, hvor kriminel adfærd kan være relativt nært forestående, og aldersmålgruppen er derfor 10 år og opefter. Politiets registrering af børnekriminalitet starter ved det tiende år, og en yderligere årsag til denne aldersmålgruppe er, at Socialstyrelsen er i færd med et sideløbende projekt, hvor der udvikles og afprøves metoder til opsporing af socialt udsatte børn i alderen 0-10 år.

Når fagpersonerne har udfyldt skemaet for et barn, kan der til slut ses en oversigt over barnets ressource- og risikofaktorer, som er på færde. Den visuelle præsentation af faktorerne har ændret sig undervejs i afprøvningsfasen, fx har outputtet været præsenteret som lagkagedia-

grammer. Socialstyrelsen har nu valgt at lægge sig fast på, at outputtet skal være en enkel opstilling af de givne faktorer.

## IDENTIFIKATION AF RISIKO FOR SENERE KRIMINALITET

Det er vigtigt at holde sig for øje, at skemaet ikke forventes at identificere, hvilke børn og unge der senere begår alvorlig kriminalitet. Skemaet kan alene identificere risikofaktorer hos børn og unge, som giver en forhøjet risiko for at begå kriminalitet. Der er et naturligt sammenfald mellem risikofaktorer, der hænger sammen med social udsathed, og risikofaktorer, der leder til kriminalitet, men det er kun en lille andel af udsatte børn og unge, som senere i deres liv vil begå egentlig kriminalitet.

Som det fremgår af forskningsrapporten (Christoffersen m.fl., 2011), er det vanskeligt at forudsige kriminel adfærd. Rapportens statistiske analyser viste således, at prognoser om kriminalitet er yderst usikre. Således vil et skema som dette pege på risikofaktorer blandt en stor gruppe af børn og unge, som trods deres risici herfor aldrig begår kriminalitet (falsk positive), og ligeledes ”frikende” en gruppe af børn og unge, som trods ingen nævneværdige risikofaktorer alligevel begår kriminalitet senere i deres liv (falsk negative). Ressource- og risikoskemaet udgør derfor ingen krystalkugle, men kan alene pege på tilstedeværende faktorer, som ifølge forskningen øger risikoen for senere kriminalitet og dermed bør give anledning til bekymring og overvejelser om iværksættelse af forebyggende foranstaltninger. Set i lyset heraf er det heller ikke meningen, at skemaet skal stå alene og erstatte dialog og yderligere vidensindsamling og vurdering blandt vidensholdere omkring barnet/den unge.

## PILOTKOMMUNER

Fem kommuner blev, som tidligere nævnt, godkendt til at deltage i projekt Tidlig Identifikation og i afprøvningen af skemaet. Det drejer sig om Billund, Herlev, Ishøj, Slagelse og Aarhus Kommune, som blev inviteret til projektet i oktober 2011. Der gik derefter ikke længe, før Slagelse Kommune valgte at trække sig fra projektet igen. Slagelses exit skyldes, at kommunen samtidig blev udvalgt til at deltage i det oven for omtalte udviklingsprojekt, der på flere områder ligner projekt Tidlig Identifikation,

men hvor aldersgruppen er 0-10 år. Som følge af travlhed måtte Slagelse Kommune prioritere deres projektdeltagelse og kunne ikke fortsætte i Tidlig Identifikation. Aarhus Kommune har oplevet juridiske og organisatoriske<sup>2</sup> forhindringer, som betyder, at man ikke er kommet i gang med at anvende skemaet i afprøvningsfasen. Vi vil senere i kapitel 2 præcisere, hvilke juridiske forhold det drejer sig om. Ud over med deres juridiske erfaringer indgår Aarhus Kommune ikke i evalueringen, da de endnu ikke har arbejdet med at anvende skemaet. Det betyder, at evalueringen bygger på tre pilotkommuners erfaringer med skemaet, og det er Billund, Herlev og Ishøj Kommune.<sup>3</sup>

## DATAINDSAMLING

Evalueringen bygger på interview med projektledere og projektdeltagere i de tre kommuner samt på indsamlede ressource- og risikoskemaer, som er udfyldt i pilotkommunerne under afprøvningsforløbet. Kommunerne er også præsenteret for SDQ-skemaet (Strengths and Difficulties Questionnaire) og har haft mulighed for at udfylde dette som supplement til ressource- og risikoskemaet i de sager, hvor der skal foretages § 50-undersøgelse. Der indgår imidlertid ikke SDQ-skemaer i evalueringen, da de ikke er registreret digitalt til brug for analyserne.

Den kvantitative analyse har sparsom slagkraft, da der kun er udfyldt et begrænset antal skemaer. Ishøj Kommune har udfyldt skemaer om 14 børn, Billund Kommune har udfyldt 11 stk., mens Herlev Kommune kun har udfyldt 6 stk. og således kun har anvendt skemaet i begrænset omfang. Ikke desto mindre er der stadig nyttige informationer at hente om, hvordan svarene fordeler sig i de pågældende skemaer.

Der er gennemført interview med projektledere og projektdeltagere i de tre kommuner. Det var hensigten, at evalueringen – for hver kommune – skulle omfatte et individuelt interview med projektleder og et fokusgruppeinterview med repræsentanter fra forskellige faggrupper, som har deltaget i at anvende skemaet. Da kommunerne ikke er nået lige langt med at anvende skemaet og involvere fagpersoner på tværs, er dette kun lykkedes i en af kommunerne. Her er foretaget et individuelt inter-

---

2. Skift af projektleder.

3. Aarhus og Slagelse Kommune deltager også begge sparsomt i de kvantitative analyser, da de hver især har bidraget med tre udfyldte ressource- og risikoskemaer.

view med projektleder og et fokusgruppeinterview med seks fagpersoner, herunder to SSP-lærere, en SSP-pædagog, en sagsbehandler, en lærer og en SFO-pædagog. Denne kommune omtales i evalueringen som ”kommune 1”.

I kommune nummer to er der foretaget interview med projektleder og gruppeinterview med to fagpersoner, en skoleleder og en sagsbehandler samt et telefoninterview med en tredje fagperson, en SFO-leder. Det var indledningsvist en leder for SSP og ungdomsskolen, der tog initiativ til, at kommunen skulle deltage i projekt Tidlig Identifikation, da vedkommende så en god mulighed i at anvende skemaet i SSP-regi. Lederen gik imidlertid på efterløn 3 måneder efter projektets opstart, og den konstituerede leder har haft intentioner om at introducere redskabet i SSP-kredsene, men det er foreløbig ikke sket. Denne kommune omtales fremover som ”kommune 2”.

I den tredje kommune er projektlederen interviewet sammen med en sagsbehandler. Her har en SSP-konsulent også i et vist omfang arbejdet med at anvende skemaet, men da vedkommende ikke længere arbejdede i kommunen på tidspunktet for dataindsamlingen, har det ikke været muligt at interviewe vedkommende. Kommunen refereres til som ”kommune 3”.

Der er således få data i form af et begrænset antal skemaer til grund for analysen af skemaernes udfyldelse samt et begrænset antal informanter og ikke mindst sparsomme erfaringer om brugen i SSP-regi, da repræsentanterne i to af kommunerne har forladt deres stillinger. Ikke desto mindre er der stadig fra de øvrige informanter værdifuld viden at hente om projektfasens forløb, om den hidtidige anvendelse af skemaet og om skemaets potentialer.

## RAPPORTENS OPBYGNING

I kapitel 2 gennemgår vi processen omkring afprøvningsfasen, herunder de rent praktiske omstændigheder, som har haft en betydning for kommunernes anvendelse af skemaet.

I kapitel 3 ser vi på, hvordan skemaet er anvendt, af hvilke faggrupper det er anvendt, samt i hvilket omfang det er anvendt.

I kapitel 4 kigger vi på, hvordan kommunerne vurderer skemaets opbygning og dets anvendelighed. Vi belyser bl.a. også, hvordan fagpersonerne vurderer faktorerne.

I kapitel 5 præsenterer vi de kvantitative analyser af skemaet, idet vi ser på, hvordan svarene i skemaerne fordeler sig, og på, om der i et vist omfang er en systematik i besvarelserne fordelt på kategorier af faktorer.

I kapitel 6 gennemgår vi skemaets fordele og potentialer, som de vurderes af fagpersonerne.



## AFPRØVNING AF RESSOURCE- OG RISIKOSKEMAET

Processen omkring afprøvning af ressource- og risikoskemaet har været præget af en række udfordringer, som har påvirket, i hvilket omfang skemaet er anvendt i afprøvningsfasen. Disse udfordringer eller barrierer for brugen af skemaet fylder en del i kommunernes vurdering af projektfasen og danner derfor også en forståelsesmæssig vigtig ramme for evalueringen. I kommunernes tilbagemeldinger problematiseres dele af organiseringen og planlægningen af afprøvningen, hvilket er relevant kontekstuel viden for evalueringen. Skelnes der mellem kommunernes oplevelse af formen og af skemaets værdi og funktion, er der imidlertid tale om en generel positiv vurdering af skemaet.

I dette kapitel gennemgår vi kommunernes oplevelse af projektforsløbets proces, dvs. de forhold, som har dannet kontekst for afprøvningen og indvirket på fagpersonernes vurdering af skemaet.

### PROJEKTPLANLÆGNING

Afprøvningsfasen blev skudt i gang i oktober 2011 og afsluttedes i september 2012.<sup>4</sup> Pilotkommunerne blev i denne periode inviteret til en

---

4. Fasen skulle planmæssigt være afsluttet i august 2012, men i et forsøg på at opnå flere registrerede skemaer blev perioden forlænget med 1 måned.

række fælles temadage og har løbende haft mulighed for at sparre med Oxford Research og SPUK.

Ifølge pilotkommunerne er den første fælles temadag kommet til at spille en forholdsvis negativ rolle i forhold til projektets videre forløb. Til denne temadag møder kommunerne talstærkt op med repræsentanter fra de forskellige faggrupper, som er tiltænkt skal anvende skemaet. Der er imidlertid problemer i Socialstyrelsens it-afdeling med at få en elektronisk udgave af skemaet testdygtigt. Skemaet fungerer i en Excel-version, men for at alle skemaer udfyldt under afprøvningsfasen kan indgå i evalueringen, skal de registreres i en webløsning, og det viser sig at give problemer. På temadagen gennemgås skemaet i en ældre version, end den kommunerne skal bruge. Og kommunerne oplever, at en del af de informationer, der gives, er gentagelser, fordi de kommunale fagpersoner har læst det skriftlige materiale hjemmefra.

Nogle af fagpersonerne er frustrerede over it-problemerne, og deres bekymringer går bl.a. på, at man ikke vil risikere at præsentere skemaet i sit tværfaglige netværk, hvis det ikke virker. Kommunerne kommer først for alvor i gang med at anvende skemaet i starten af februar 2012, dvs. 3-4 måneder senere end planlagt, og af en medarbejdergruppe mindre end først antaget. Det skyldes ifølge kommunerne, at en del af fagpersonerne i startfasen mister motivationen for at fortsætte i projektet.

En af projektlederne udtrykker, at temadagene med fordel kunne have været beskrevet bedre forinden, så projektlederne vidste, om de skulle bede fx en SSP-lærer eller en sagsbehandler om at tage af sted. Projektlederne vil gerne undgå oplevelsen af at have spildt en kollegas tid, i tilfælde af at dagsorden i højere grad er henvendt til en anden faggruppe.

Ved første temadag mangler skemaet definitioner for hver resource- og risikofaktor, hvilket gør det svært for fagpersonerne at vide, hvordan de enkelte faktorer skal forstås. For eksempel er der ressourcefaktoren "Er fleksibel", hvortil der skal angives ja eller nej. Uden en definition eller hjælpe tekst, som uddyber, hvad fagpersonen skal forstå ved det at være fleksibel, kan det være svært at foretage en vurdering af barnet/den unge. Definitionerne er imidlertid klar i november og er herfra justeret flere gange på baggrund af kommunernes feedback.

Set i bakspejlet skulle Socialstyrelsen formentlig have ventet med en bred introduktion til fagpersonerne og blot have involveret projektlederne, indtil it-forholdene var på plads, og definitionerne formuleret i

udkastform. Det har haft en betydning for skemaets liv i de pågældende pilotkommuner, at opstarten forløb med disse implikationer, fordi gnisten og engagementet for projektet i et vist omfang ikke overlevede opstartsproblemerne.

Endvidere oplever en af kommunerne, at organiseringen med fire aktører (Socialstyrelsen, Oxford Research, SPUK og SFI) er forvirrende, og de har følt sig usikre på, hvem der har hvilken rolle. Hertil oplever kommunerne også en forskel i, om informationer bliver leveret af eksterne konsulenter eller fra Socialstyrelsen selv. Når det er Socialstyrelsen selv, får informationerne en anelse mere tyngde.

Udviklingen og afprøvningen af skemaet bliver inden for denne evaluerings rammer tidsmæssigt meget koncentreret. I den bedste verden havde der været bedre tid og rum til at imødekomme de udfordringer, som et udviklingsprojekt som dette nødvendigvis må støde ind i. Processen berører spørgsmålet om, hvilke forventninger henholdsvis opdragsgiver og deltagende kommuner kan have til hinanden i et udviklingsprojekt som dette. På den ene side inviteres kommunerne til at deltage i at afprøve og udvikle et redskab, som i sagens natur ikke er færdigt, men som skal prøves af i praksis og revideres. På den anden side forudsætter det også, at kommunerne reelt har et tilgængeligt skema, som de kan afprøve og udvikle. Her oplever en af projektlederne, at man i en afprøvning må forvente en vis mængde kaos, og at det er der accept og forståelse for. For de to øvrige projektledere er oplevelsen anderledes; projektlederne synes ikke, at de har haft mulighed for at justere deres aktiviteter i forhold til projektets forsinkelser, og de har derfor haft svært ved at undgå, at dele af deres bagland har trukket sig fra projektet.

## PROJEKTLEDERROLLE

I et projekt som dette bliver projektlederne en form for ambassadører. Når de ikke oplever sig tilstrækkeligt informeret om fx mødeaktiviteterne, har det en betydning for, hvordan de kan udfylde deres ambassadørrolle. Har de overbevist deres kolleger om, at et nyt projekt er værd at bruge tid og kræfter på, vil de nødig skuffe. Projektlederne investerer derfor noget, når de skal fungere som mellemlid mellem deres organisation lokalt og opdragsgiver centralt. Det er således også opdragsgivers ansvar at sørge for, at de lokale projektledere får de bedst mulige betingelser for at

udfylde deres rolle. Når et projekt, som i dette tilfælde, får en svær gang på jord grundet forskellige omstændigheder, betyder det også, at projektlederne efterfølgende reflekterer over, hvad der kunne være grebet anderledes an. Det gælder centralt i forhold til opdragsgiver og lokalt i forhold til egen organisation.

Projektlederne kan sommetider opleve, at de ikke udfylder deres rolle tilstrækkeligt internt i kommunen og/eller over for projektindehaveren (her Socialstyrelsen). For eksempel udtaler en af projektlederne sig om det at få gang i brugen af skemaet ude i de tværfaglige netværk:

Kigger man i bakspejlet, kunne det måske godt have gjort en forskel, hvis vi havde gjort det på en anden måde. Hvis der havde været, ikke mig nødvendigvis, én central person, som havde påtaget sig at komme ud i de fora og sige: ”Lad os så prøve at få en sag på, hvor vi gør det her”. Så kunne det godt være, at der var blevet skabt noget andet, for jeg tror, at der kom til at gå rigtig, rigtig lang tid. (Projektleder, kommune 2)

I og med at fagpersonerne ikke af sig selv tager fat i at bruge skemaet, overvejer projektlederen, om hun kunne have været mere aktiv i forhold til at sætte arbejdet i gang. Rollen som projektleder kan være svær i relation til egen organisation, hvor man alt andet lige også vurderer og tager initiativer i forhold til ens kollegers indsats, men særligt også i forhold til opdragsgiver, hvis man ikke oplever sig støttet i, at der tages hånd om de problematikker, fx en forsinkelse afføder. Omkring det udtaler en projektleder, at opdragsgiver kunne have støttet bedre op i forhold til at arbejde de problematikker, processen affødte:

Måske i virkeligheden have taget mere initiativ til nogle implementeringsaktiviteter. Jeg ved det ikke helt. Eller i hvert fald været lidt mere proaktive på, at os som projektledere kunne få noget mere sparring. Jeg har som projektleder haft behov for noget mere sparring i forhold til at kunne følge op på nogle af de hurdles. (Projektleder, kommune 3)

## JURIDISKE FORHOLD

Inden afprøvningsfasen gik i gang, undersøgte Socialstyrelsen de juridiske rammer for skriftlighed, som ressource- og risikoskemaet ville berøre.

Et forhold var, hvorvidt indberetning af skemaerne i en webløsning – til brug for evalueringen – kunne være et problem i forhold til persondataloven. Dette blev afklaret, ved at kommunerne indberettede skemaerne i anonymiseret udgave. Et andet forhold, der som beskrevet nedenfor skabte usikkerhed hos pilotkommunerne, drejer sig om nedskrivning af oplysninger om et barn i et tværfagligt forum uden forældrenes samtykke, selvom det ikke er personidentificerbart.

For Aarhus Kommune har deltagelsen i projekt Tidlig Identifikation berørt nogle forvaltningsetiske problemstillinger. I Aarhus kom man ikke i gang med at anvende skemaet under afprøvningsfasen, hvilket primært skyldtes de interne juridiske overvejelser og sekundært skyldtes organisatoriske forhold, såsom gentagne udskiftninger af projektleder. I dette afsnit redegøres for de juridiske og forvaltningsetiske forhold, som i Aarhus også har påvirket brugen af skemaet. Efterfølgende ses der på de tre pilotkommuners tilgang til evt. juridiske implikationer.

#### AARHUS KOMMUNE

Grundlæggende består problematikken i Aarhus i at registrere oplysninger om et barn/en ung, uden at forældrene er orienteret herom. Det strider ifølge projektleder imod kommunens forvaltningsetik at behandle en sag i et tværfagligt forum, uden at forældrene enten deltager eller er orienteret, og det er ikke sikkert, at sagerne har en karakter, hvor de er ”kritiske” nok til at involvere forældrene. Så snart et barn/en ung registreres med CPR-nummer, er der aktindsigt for familien, hvilket betyder, at skemaet skal kunne vises til familien.

I Aarhus har kommunens jurister tidligere undersøgt, hvorvidt et skema som dette undtagelsesvist kan anvendes ved § 115-møder<sup>5</sup>, som er det primære kriminalpræventive (SSP-)forum, og hvor forældre ikke nødvendigvis er repræsenteret. Her må der sædvanligvis godt noteres skriftlige oplysninger ned undervejs, og så længe der ikke registreres CPR-nummer, falder det ikke under kravet om aktindsigt. Der må imidlertid ifølge kommunens jurister ikke registreres oplysninger digitalt, og derfor kan ressource- og risikoskemaet heller ikke umiddelbart anvendes. Medarbejderne i Aarhus tænker derfor videre i, hvordan skemaet evt. kan

---

5. § 115 i retsplejeloven angiver, at politi og myndigheder kan videregive oplysninger om enkeltpersoners rent private forhold til andre aktører og myndigheder. Dette hvis videregivelsen må anses for nødvendig af hensyn til det kriminalitetsforebyggende samarbejde eller af hensyn til politiets samarbejde med de sociale myndigheder og social- og behandlingspsykiatrien som led i indsatsen over for socialt udsatte personer.

anvendes. Det er oplevelsen, at særligt skolelærerne ønsker at kunne bruge skemaet som forberedelse til § 115-møderne, da denne faggruppe sommetider oplever at komme til kort og ikke have den nødvendige viden om barnet/den unge sammenlignet med de øvrige faggrupper.

Endvidere indgår kommunens YOT – Youth Offending Team, hvor forskellige faggrupper og de unge selv samt deres familier er repræsenteret, også i overvejelserne om fora for skemaets anvendelse. Her anvendes allerede et risikovurderingsredskab, men der er ønske om at få en elektronisk version, evt. hvor ressource- og risikoskemaet kunne indgå. Aarhus Kommune anvender allerede Signs of Safety<sup>6</sup> og resultatdokumentation<sup>7</sup>, og de skal derfor også afveje, hvordan de forskellige skemaer bedst muligt komplementerer hinanden. Fagpersonerne vurderer umiddelbart, at ressource- og risikoskemaet i dets form ikke egner sig som et dialogredskab til brug mellem fagprofessionelle og de unge og deres familier. Dette har som sådan heller ikke været Socialstyrelsens hensigt, men som det fremgår af følgende afsnit, udtrykker de øvrige kommuner også betænkelighed ved at bruge skemaet sammen med forældre. Muligheden for forældreinddragelse er imidlertid et behov blandt kommunerne, som Socialstyrelsen kan tage til efterretning.

Aarhus udtrykker samtidig, at det ikke lader sig gøre at implementere et nyt skema i en større medarbejdergruppe inden for 8 måneder. Det er for mange mennesker, som skal sætte sig ind i og tage ejerskab over et redskab, til at det kan lade sig gøre på denne tidsperiode. Samtidig har projektlederen ikke ledelsesbemyndigelse over fagpersoner i de andre involverede forvaltninger.

#### BILLUND, HERLEV OG ISHØJ KOMMUNE

I de tre pilotkommuner udtrykkes også overvejelser om, hvornår og hvorvidt forældrene skal inddrages. Pilotkommunerne er usikre på, om skemaet egner sig til dialog med forældrene, og enkelte af fagpersonerne er usikre på, hvad lovgivningen reelt muliggør som rammer for et redskab som dette. Kommunerne er generelt usikre på, hvilket ben de skal stå på, og hvilken linje der etisk set er den bedste.

---

6. Signs of Safety er en metode, der anvendes i myndighedsarbejdet med udsatte familier. Via metoden kan sagsbehandleren belyse familiens situation og foretage en risikovurdering af barnets/den unges sikkerhed og trivsel.

7. Resultatdokumentation er en metode til at dokumentere udvikling for fx en ung, som modtager et socialt tilbud. Der ses på samme områder, som også fremgår af den lovmæssige handleplan.

Usikkerheden bærer præg af, at det er et forhold, som er svært for kommunerne at tage stilling til, og som de har behov for vejledning omkring. Her opstår imidlertid et vakuum. Som den juridiske organisering er i dag, hvor kommunerne har selvstyre, kan og må Socialstyrelsen ikke påtage sig det lovforklende arbejde. Det skal kommunerne selv gøre, idet de som kompetencehavende myndighed også har det lovforklende ansvar. Noget tyder imidlertid på, at usikkerheden let opstår ude i kommunerne, og at sådanne situationer risikerer at skabe et vakuum, der er problematisk bl.a. i forhold til udviklingsprojekter som det her evaluerede.

## ET NYT SKEMA

En af de tre pilotkommuner har udtalt sig en del om redskabets skemaform, og at man oplever en generel ”skematræthed”, som vanskeliggør implementering af nye skemaer. Kommunen har arbejdet med at implementere ICS og DUBU og oplever, at man bør koordinere de forskellige skemaer – sammentænke dem, hvor det er muligt, og afpasse selve processerne med at anvende dem i praksis, så det ikke sker på en og samme tid. Frygten går på, at medarbejderne stejler alene over skemaformen og derfor ikke når at opdage, at det kan være et anvendeligt og meningsgivende skema.

Dette forhold skal man gerne være opmærksom på, når der lanceres et nyt skema, og det er særligt i forhold til rådgivergruppen, som traditionelt arbejder med flere skemaer. Det bør tydeliggøres præcist, hvad der er formålet med dette skema, hvor det adskiller sig fra de øvrige, og hvilke fordele der er ved at anvende det. Så vidt det er muligt, skal et skema som dette ikke gentage oplysninger, som er registreret en række andre steder. I så fald er der risiko for, at et skema som dette vil drukne i mængden af andre skemaer, på trods af at formålene er forskellige.

## AFPRØVEDE SKEMAER

Det er svært i et udviklingsprojekt som dette at forudsige, hvor mange skemaer de deltagende kommuner meningsfuldt kan nå at udfylde. Alene frafaldet af to pilotkommuner har en naturlig betydning for omfanget af anvendelsen. Kommunerne har i alt udfyldt 37 ressource- og risikoske-

maer i løbet af de ca. 8 måneder, de har haft mulighed for at bruge skemaet. Dette antal er lavere, end hvad kommunerne forventede ved projektets start. Her følger pilotkommunernes bud på, hvilke årsager de vurderer ligger til grund for den lave anvendelse.<sup>8</sup> En projektleder udtaler:

Jeg har haft det meget sådan, at det skulle være et redskab, hvor de kunne se nytten af det. Det skulle ikke være sådan en ”nu kommer kommunedamen og hiver det ned over hovedet, og så skal vi til at bruge tid på noget, som vi ikke kan se meningen med”. (Projektleder, kommune 1)

I samme kommune udtaler en fagperson, at anvendelsen af skemaet afhænger af almindelig travlhed, tidspunkt på året, og at det er et pilotprojekt – man afventer og ser, hvad tilbagemeldingerne er på brugen af skemaet, før man selv sætter sig ind i det. Det tager som oftest tid, før folk tager et nyt redskab som dette til sig. I kommune 3 italesætter projektlederen også, at det for faggrupperne kan være svært at finde tiden i det daglige arbejde:

Mit indtryk har været, at det jo ikke er, fordi bekymringerne mangler for, hvad man kunne bruge skemaerne på, men det har mere været sådan at overskue det i det daglige arbejde for de faggrupper, som vi har hevet ind over. (Projektleder, kommune 3)

I kommune 2 var det intentionen, at skemaet skulle anvendes ved ungesamråd, som er en foranstaltning, der iværksættes, når en ung har begået kriminalitet. I løbet af afprøvningsens 8 måneder er det imidlertid kun en enkelt ung, der skulle i samråd. Kommunen glæder sig over, at der ikke er forekommet mere kriminalitet og konstaterer, at omfanget ikke stemte overens med deres estimat.

Som det oftest er med foranderlige kommunale organisationer, sker der for to af pilotkommunernes vedkommende organisatoriske ændringer op til eller undervejs i afprøvningsfasen – organisatoriske ændringer, som ifølge projektdeltagerne har haft betydning for, i hvor stort omfang de har anvendt skemaet. Det drejer sig om ændringer i den organisatoriske struktur og i personalet. Samtidig spiller kommunernes in-

---

8. Som vi indledningsvist præsenterede i kapitel 1, har nogle ydre omstændigheder som it-forhold også spillet ind på omfanget af anvendelsen. Det er primært i interviewene med projektlederne, at der trækkes linjer til disse ydre forhold. Fagpersonerne udtaler sig derimod om, hvilke forhold der i deres praksis og hverdag har haft en betydning for anvendelsen.



volvering i andre projekter også en rolle. Store projekter med høj status, implementering af nye projekter, omorganiseringer, nedskæringer – alt sammen har en betydning for, at et projekt som dette ikke får den opmærksomhed, det kunne have fået. I en af kommunerne har der også været nylige strukturændringer, andre større projekter, og samtidig har der været en oplevelse af, at ledelsen har truffet beslutning om deltagelse, uden at de efterfølgende har bakket op med ekstra ressourcer.

## OPSUMMERING

Projekt Tidlig Identifikation og afprøvningen af ressource- og risikoskemaet har været præget af nogle udfordringer, som har haft en betydning for kommunernes anvendelse af skemaet.

Projektet fik en svær begyndelse, i og med at skemaet ikke var testklart i opstarten, og denne forsinkelse har formentlig suget en del entusiasme og forventning, som har været til stede i starten af projektet. Den kommunale virkelighed er travl og foranderlig – selvom kommunerne melder sig til et projekt, fordi de vurderer, at det kan gøre en forskel, og af den grund er motiverede for at deltage, er dette en motivation, der skal holdes ved lige. De projektansvarlige skal fortsat ”sælge” ideen og opretholde den fælles entusiasme for projektet.

Det har været svært for projektlederne at holde alle fagpersoner til ilden, og de har savnet en vis processuel støtte og bedre orientering om projektaktiviteter om fx projektets fremgang og mødeaktiviteter.

Der har endvidere været en vis usikkerhed om, hvilken forvaltningsetisk linje der skal danne grundlag for anvendelsen af skemaet. Det gælder primært fagprofessionelle overvejelser om inddragelse af forældre og dermed opnåelse af samtykke samt om håndtering af den viden, der noteres skriftligt i skemaet.



## ANVENDELSE AF RESSOURCE- OG RISIKOSKEMAET

Som det fremgår i kapitel 1 og beskrivelsen af skemaet, har det indledningsvist været tanken, at skemaet skulle anvendes i følgende sammenhænge:

- I SSP-samarbejdet mellem skole, socialforvaltning og politi
- I SSD-samarbejdet mellem socialforvaltning, skole og dagtilbud (valgfrit og op til den enkelte pilotkommune)
- I forbindelse med den kommunale myndigheds behandling af underretninger fra politi samt evt. efterfølgende udarbejdelse af kriminalitetshandleplan og/eller indstilling til retten efter samråd
- I forbindelse med udarbejdelse eller opdatering af den børnefaglige § 50-undersøgelse.

I dette kapitel vil vi belyse, hvordan og i hvilke tværfaglige sammenhænge skemaet er anvendt samt ikke mindst, i hvilket omfang det er anvendt.

### HVEM ANVENDER SKEMAET?

Pilotkommunerne har valgt at fokusere deres afprøvning af ressource- og risikoskemaet i SSP-regi, i skoleregi og i SFO-regi samt blandt sagsbe-

handlere. Skemaet er fx ikke afprøvet i SSD-netværk. Som nævnt i kapitel 1 om dataindsamling har afprøvningen bl.a. været betinget af, at to SSP-repræsentanter har forladt deres stillinger i kommunerne, og skemaet er derfor kun i mindre grad blevet afprøvet i SSP-regi.

I pilotkommune 2, som er en af de kommuner, hvor SSP-konsulenten stoppede undervejs, er skemaet dels anvendt af sagsbehandlere i deres undersøgelsesteam, hvor der alene foretages børnefaglige § 50-undersøgelser, dels i et tværfagligt distriktsteam og i en SFO. Tværfagligt distriktsteam i denne kommune er orienteret mod familier som enheder og består af PPR, skolen og sundhedsplejen. Sagsbehandleren har anvendt skemaet alene uden assistance fra andre fagpersoner, mens skolelederen har anvendt skemaet i det tværfaglige distriktsteam. I SFO'en har SFO-lederen anvendt skemaet sammen med en eller to pædagoger.

I pilotkommune 3, hvor SSP-konsulenten også stoppede undervejs i projektet, er skemaet primært blevet anvendt, når en sagsbehandler har udført § 50-undersøgelser. Derudover har SSP-konsulenten, inden vedkommende stoppede, forsøgt at anvende skemaet i SSP-netværket, men har her oplevet, at det var svært at anvende, fordi SSP-repræsentanterne ikke havde den tilstrækkelige viden til at udfylde skemaet.<sup>9</sup> Projektlederen udtaler, at de også har forsøgt at involvere kommunens skoler:

Vi har holdt et møde med nogle pædagogiske ledere fra skolerne, hvor de er blevet introduceret til skemaet. Simplethen fordi vi, ret tidligt faktisk, i processen kunne se, at det jo lige præcis er dér, når en konkret lærer har en bekymring for en ung ... Det er jo dér, man så skal prøve at tage det her redskab frem og sige: "Hvad ved vi egentlig?" (Projektleder, kommune 3)

De har ikke nået at udrulle anvendelsen af skemaet på skolerne under afprøvningsfasen, men vurderer, at det kan være et oplagt forum for at bruge det. Projektdeltagerne foreslår her en model, hvor lærere, når de oplever en bekymring, kan kontakte skolens tilknyttede socialrådgiver og udfylde skemaet i fællesskab med rådgiveren. Derefter kan det vurderes – med hjælp fra skolens socialrådgiver – om der skal foretages en underretning, ligesom det udfyldte skema kan danne udgangspunkt for en tværfaglig drøftelse i SSP-regi.

---

9. Projektlederen har videreformidlet denne information fra den daværende SSP-konsulent.

Sagsbehandleren vurderer, at denne model vil lette lærerne, der efter hendes oplevelse i mange tilfælde forsøger for meget selv og påtager sig for stort et ansvar, før de kontakter myndighedsniveauet. Den faglige vurdering vil blive foretaget af læreren og SFO-pædagog samt evt. med skolens socialrådgiver (som på skolen ikke har myndighedsbeføjelser), men vurderingen kan drøftes tværfagligt i SSP-netværket. SSP-netværket kan således drøfte sagen, diskutere en handling og følge op efterfølgende, inden det nødvendigvis bliver en sag. En funktion, som projektlederen mener er vigtig ved skemaet:

Det har helt klart været vores SSP, vi tænkte, fordi der er et behov for at kvalificere den faglige drøftelse. Det her med hvad det er, vi taler og vurderer ud fra. Er det ud fra egne holdninger? Er det ud fra teoretiske perspektiver, man finder interessante? Er det ud fra diskurser? Eller hvad er det egentlig, der er rammesættende for den faglige vurdering? Det har der været et stort behov for. (Projektleder, kommune 3)

Det skal understreges, at denne model for anvendelse af skemaet er pilotkommunens ide, og den er endnu ikke afprøvet i praksis.

I pilotkommune 1 har de koncentreret deres afprøvning af skemaet omkring SSP-netværket, men det er også blevet afprøvet blandt sagsbehandlere og ved udarbejdelse af § 50-undersøgelser. Der er ikke entydige vurderinger af, om SSP-netværket er det mest oplagte forum for anvendelsen af skemaet. Her opleves det, ligesom i den foregående pilotkommune, at fagrepræsentanterne i SSP ikke altid har den fornødne viden til at udfylde skemaet. En SSP-lærer udtaler:

Det er tidskrævende, og som SSP-lærer, det er jo meget begrænset, hvad man kender til den enkelte, så jeg ville slet ikke være i stand til at udfylde det her. Det ville være nogle ganske få af de elever, der ville komme i betragtning, jeg ville kunne udfylde for selv. Så jeg er nødt til at have nogle andre ind over, og der kan logistikken være svær at få til at gå op. (SSP-lærer, kommune 1)

Det kan således være svært rent praktisk at samle de fagpersoner, der har kendskab til barnet/den unge, men når det lykkes, kan det imidlertid være indsatsen værd. En anden SSP-lærer i samme kommune udtaler om sit samarbejde med SSP-pædagogen:

Jeg synes, det har været en god måde at samarbejde med SFO'en på. Altså (red. navn på SSP-pædagog), som så er stoppet nu, aftalte, at en gang i måneden lavede vi en fast aftale, og jeg kom over i SFO'en i aftenklub, og inden den startede for ungerne, der sad vi en time og snakkede. Det var ikke hver gang, vi lavede et skema, men en gang imellem så ”øj, nu skal vi lige kigge på skemaet”. Jeg tænker, at det har været godt for SSP-læreren og pædagogen. (SSP-lærer, kommune 1)

Projektlederen vurderer, at skemaet kan have sin bedste anvendelse blandt SSP-repræsentanter, men ikke nødvendigvis på de fire årlige netværksmøder. Skemaet skal helst anvendes blandt fagpersoner, der kender barnet og har en konkret viden at bidrage med, ellers sidder man hurtigt og føler sig til overs, og tiden på de sædvanlige netværksmøder er dyrebar. Derfor er det også en mulighed, at relevante SSP-lærere og pædagoger tager initiativet til at indkalde til møder efter behov og reelt også sørger for at gøre det uden hensyn til, om sagen er ”alvorlig” nok.

Skemaet har også været anvendt blandt sagsbehandlere, og den interviewede sagsbehandler udtaler, at hun har anvendt skemaets output som bilag ved § 50-undersøgelsen, hvilket hun synes har fungeret godt.

Spørgsmålet er, om skemaet skal tænkes ind i eksisterende netværk, hvor der afholdes et vist antal årlige møder – såsom i SSP-samarbejdet og/eller i fx tværfaglige distriktsteams – og/eller, om det skal anvendes mellem fx 2-3 fagpersoner, der aftaler at mødes efter behov. En væsentlig faktor ved formelle fora er, at de ofte har en lille mødekadence, og at der derfor går for lang tid imellem møderne. Fagpersonerne foretrækker også at kunne mødes efter behov, hvor det kan være SSP-repræsentanter eller lærere, pædagoger og evt. sagsbehandlere, som i samarbejde tager initiativ til, at fagpersoner med viden om barnet/den unge mødes og udfylder skemaet.

#### FOR HVILKE FAGGRUPPER ER SKEMAET RELEVANT?

Der er overordnet set tre faggrupper, der primært har anvendt skemaet: sagsbehandlere, (SSP-)lærere og (SSP-)pædagoger. Når det skal vurderes, i hvor høj grad skemaet er relevant for de forskellige faggrupper, går overvejelserne på, hvorvidt man har den fornødne viden til at foretage vurderingen.

Det gælder generelt, at sagsbehandlerne har den allroundviden om barnet, som er nødvendig for at udfylde skemaets faktorer. To af de

interviewede sagsbehandlere oplever, at skemaet bidrager med gode perspektiver i deres undersøgelsesarbejde (kommune 1 og 3), mens den tredje sagsbehandler (kommune 2) ikke oplever, at skemaet tilføjer væsentlige, nye oplysninger. Temaerne er som tidligere nævnt enslydende med indholdet i en § 50-undersøgelse, og som sådan afdækkes der derfor ikke noget ”nyt” i de sager, hvor der foretages en § 50-undersøgelse.

De to sagsbehandlere, der ser en god værdi i skemaet, orienterer sig mod oversigten over faktorerne og vurderer anbefaling om indsats herudfra (se evt. kapitel 6). I en af kommunerne vurderer sagsbehandleren, at skemaet er anvendeligt, når de får helt nye sager på unge, de ikke kender i forvejen:

For mig giver det mest mening, hvis man bruger det meget tidligt, når vi får sager ind, og meget tidligt i en børnefaglig undersøgelse. Fordi jeg synes, at det, som det bedst kan, er at være med til dels at sige, hvad du skal undersøge yderligere. Dels når du har indsamlet alle dine oplysninger, hvad er det, du skal vægte i forhold til din vurdering. (Sagsbehandler, kommune 1)

På den måde fungerer skemaet både som en tjekliste – hvor skal der opnås yderligere viden – og som en vurdering, der lægger an til anbefaling af indsats. For de øvrige faggrupper, lærerne og pædagogerne, har man ikke i samme omfang den allround-viden om barnet og familien, som sagsbehandlerne er vant til at indsamle. De sætter i høj grad pris på den helhedsorienterede vurdering, men har også overvejelser om, at det er tidskrævende at indsamle de forskellige oplysninger. I fald de overhovedet har mulighed for at opnå viden om alle faktorerne, fx om forældres misbrug eller strafforhold. En skoleleder, som ser en værdi i at komme bredt omkring barnet, udtaler:

Det er jo tit, når I (red. henvendt til sagsbehandleren) skal lave undersøgelser, det er jo alle de her ting, I skal gå igennem. Så kan du sige: ”Jamen, det gør vi også”, men som skole, der er vi mere ... Der er vi ikke så vant til at arbejde med at skulle komme hele vejen rundt om, og der er det et godt støtteskema til os. (Skoleleder, kommune 2)

Således kan skemaet siges at introducere en systematisk og helhedsorienteret vidensindsamling, som er ny for lærere og pædagoger, mens den for sagsbehandlerne, i tilfælde hvor der er en børnesag, tematisk ligner tradi-

tionel praksis, hvilket ikke undrer, eftersom skemaet bevidst er opbygget i forhold til de temaer, der indgår i en § 50-undersøgelse.

Fagpersonerne har kun i begrænset omfang brugt skemaet, hvor barnet/den unge og/eller familien har været til stede. Nogle af projektdeltagerne mener ikke, at skemaet egner sig til dette formål, og at faktorerne omkring familien har en for tung karakter. Her kan det også have en betydning, hvilken faggruppe der udtaler sig, da lærere kan være mindre vant til at skulle gå i dialog med forældre om deres evt. misbrug el. lign., end det er tilfældet for sagsbehandlere. En sagsbehandler udtaler:

Hvis man kunne involvere det på en eller anden måde i forhold til familien ... Det har vi jo så ikke gjort endnu. Men det tænker jeg også ville gøre det nemmere at forklare og argumentere for, hvorfor der er nogle problemer, hvis de fx ikke vil anerkende, at der er problemer. (Sagsbehandler, kommune 3)

Sagsbehandleren taler ikke ud fra erfaring, da de ikke har prøvet at anvende skemaet sammen med familier, men vurderer, at skemaet potentielt kan hjælpe med at formidle et budskab om en sags alvor.

## TVÆRFAGLIG ELLER INDIVIDUEL ANVENDELSE

Fagpersonerne vurderer, at skemaet kommer bedst til sin ret, når det anvendes i fællesskab af 2 eller 3 fagrepræsentanter. Igen kan sagsbehandlere fremhæves som en særlig faggruppe, der ikke i samme omfang orienterer sig mod de andre fagpersoner. Det gør lærerne og pædagogerne i højere grad. En SFO-pædagog udtaler:

Det betyder også, at vi er tre mennesker i stedet for kun en, der har øje for de samme børn. (SFO-pædagog, kommune 1)

Vurderingen styrkes, ved at der er flere øjne på en sag, både konkret, når skemaet anvendes, men også løbende, i kraft af at de deltagende fagpersoner er opmærksomme på barnet/den unge i dagligdagen. Denne holdning deles af en skoleleder fra en af de øvrige kommuner, der udtaler sig om, hvis skemaet udfyldes individuelt eller af blot to fagpersoner:



Så har vi ikke den bredde på, som er det tværfagliges styrke. At alle har egentligt et blik på barnet. Sundhedsplejersken har løbende set barnet igennem barnets opvækst. SFO-lederen har som oftest set, hvis det er en leder, der har været der i nogle år, barnet fra 0. til 3. klasse, plus de måske har haft det som klub-barn. Hvis vi skal have det brede perspektiv på. (Skoleleder, kommune 2)

I kommune 1 opleves det, at børn i denne målgruppe kan have en forskellig adfærd, alt efter om barnet befinder sig i skolen eller i SFO'en. Det giver anledning til, at fagpersonerne, der befinder sig i hvert sit regi, kan vurdere barnet markant forskelligt. Projektlederen udtaler:

Det kan være to meget forskellige billeder. Vi kan godt nogle gange sidde med den ene part, der er bekymret, og den anden part, der ikke er bekymret. Så er det jo vigtigt, at man får snakket sammen om, hvad det er, der gør det, og kan man nå til en fælles forståelse af, hvor den bekymring alligevel ligger. (Projektleder, kommune 1)

I disse tilfælde er tværfagligheden også en gevinst, i og med at læreren i skolen bliver gjort opmærksom på et barn, der har en markant anden adfærd i SFO'en end i skolen.

Den generelle oplevelse blandt fagpersonerne er, at vurderingerne skal foretages tværfagligt, da det styrker den fælles, helhedsorienterede vurdering og samtidig skaber en bredere opmærksomhed på barnet efterfølgende. Tværfagligheden indbefatter sommetider, at fagpersonerne må bruge en del tid og ressourcer på at indsamle tilstrækkelig viden om barnet, men det er en viden, der efterfølgende sættes pris på. I så fald er indsamling af viden noget, der tids- og ressourcemæssigt skal prioriteres. Og som det senere vil fremgå i kapitel 5, er der en høj andel af ”missings” (manglende informationer, ved ikke) i de udfyldte skemaer. Det tyder således på, at det godt kan være svært for fagpersonerne at besvare alle faktorerne.

## OPSUMMERING

Pilotkommunerne har anvendt ressource- og risikoskemaet blandt (SSP-) lærere, (SSP-)pædagoger samt blandt socialrådgivere. Der kan ikke, ud fra

fagpersonernes erfaringer, udledes et entydigt billede af, hvornår og i hvilke sammenhænge skemaet har sin bedste anvendelse. Som det tidligere er pointeret, hviler evalueringen på et begrænset omfang af reelle erfaringer, og af den grund skal følgende anbefalinger også forstås som nogle, der kræver yderligere afprøvning i praksis.

#### ANBEFALINGER

Det anbefales, at opdragsgiver:

- Foretager yderligere afprøvning af skemaet blandt grupper af 2-3 fagpersoner, der kender barnet, og som kan mødes efter behov og (re)vurdere, hvilke ressource- og risikofaktorer der er på spil samt tage stilling til, om myndighedsniveauet skal involveres/der skal foretages underretning. Denne sammensætning giver en god tværfaglig vurdering og samtidig en løbende opmærksomhed på barnet i skole og SFO m.m. Skemaet kan videregives til drøftelse i SSP-netværket, som derfra kan vurdere videre handling.
- Overvejer, hvorvidt tværfaglige fora kan drage nytte af skemaet på normalområdet. For eksempel tværfaglige team, der er knyttet til skolerne. Selvom målgruppen her vil være relativt mindre, kan det være et godt redskab for fagpersoner såsom sundhedsplejerske, PPR og socialrådgiver.
- Fremhæver over for sagsbehandlere, at skemaet giver en oversigt over de tilstedeværende ressource- og risikofaktorer, der kan understøtte en børnefaglig § 50-undersøgelse. Skemaet retter således fokus på, hvilke risikofaktorer der er på færde, og dette overblik kan støtte i anbefaling af indsatser. Skemaets output kan konkret fungere som bilag ved § 50-undersøgelser.
- Undersøger mulighederne for at tilpasse skemaet, så det i højere grad egner sig som dialogredskab i forhold til barnets familie.

## OPBYGNING AF RESSOURCE- OG RISIKOSKEMAET

I dette kapitel belyser vi skemaets opbygning. Oplever fagpersonerne, at skemaet er nemt og overskueligt i dets opbygning og anvendelse? Vurderer de, at skemaets faktorer er meningsgivende? Og er faktorerne dækkende i forhold til at give en helhedsvurdering af barnet/den unge?

Skemaets faktorer er, som tidligere nævnt, udvalgt på baggrund af forskningsresultater. Det er således sammensat af en række individuelle, familierelaterede, miljømæssige og strukturelle faktorer udpeget i forskningsoversigten (Christoffersen m.fl., 2011). Faktorerne er inddelt i tre kategorier eller grader af risiko – lav, mellem eller høj – alt efter, i hvilken grad de vurderes at øge sandsynligheden for senere kriminalitet (risikofaktorer). Endvidere optræder der faktorer, som virker beskyttende mod kriminalitet (ressourcefaktorer).

Kommunerne har i afprøvningen af skemaet været bekendte med og bevidste om, at de enkelte faktorer er valgt ud fra resultater fra den hidtidige internationale forskning. I kommune 3 udtrykker projektdeltagerne glæde ved, at skemaet er udviklet på baggrund af forskning – et forhold, der har været et vigtigt incitament for, at kommunen har meldt sig til projektet. Et forskningsbaseret skema som dette passer i den forstand godt i forhold til kommunernes behov, da der i dag er et fremtrædende fokus på, at kommunerne skal basere og kvalificere deres indsatser med udgangspunkt i viden. Samtidig er det også vigtigt, at kom-

munerne er opmærksomme på, at der er en stor usikkerhedsmargin i et skema som dette, og at en stor del af børnene og de unge med identificerede risikofaktorer ikke vil udvikle kriminel adfærd.

Når skemaets opbygning skal vurderes, er det nærliggende at se på, om fagpersonerne overhovedet kan tage stilling til alle faktorerne, som skemaet består af, når de foretager en vurdering af et barn/en ung, og om de finder faktorerne meningsgivende og dækkende. Jo flere faktorer, fagpersonerne er i stand til at besvare i en vurdering, des grundigere og bredere velfunderet er den endelige afdækning af risiko- og ressourc-faktorer. Samtidig vil en grundig afdækning af ressource- og risikofaktorer i højere grad kvalificere tilrettelæggelse af indsats, end hvis fagpersonerne mangler viden om en lang række af faktorerne.

Helt overordnet hænger kommunernes oplevelse af skemaet og dets opbygning sammen med, at der som nævnt på et tidspunkt i afprøvningsfasen udvikles definitioner eller hjælpetekster til de enkelte faktorer. Denne tilføjelse bidrog betydeligt til, hvorvidt skemaet vurderes som let og tilgængeligt at anvende. En projektleder udtaler om sin oplevelse af skemaet:

Jeg synes, at det har fungeret godt. Især efter at der er kommet de beskrivelser på, som der ikke var i starten. Da først beskrivelserne kom på, så man kunne forklare, hvis læreren var i tvivl, så har det ikke taget særlig lang tid. (Projektleder, kommune 3)

Jo lettere det er at forstå skemaet, og hvad der menes med faktorerne, jo mindre tidskrævende vil det også være at anvende det – og jo bedre information vil det give. Forholdet omkring definitionerne er også beskrevet i kapitel 2 og vil ikke blive omtalt yderligere. Det skal blot fremhæves, at definitionerne har spillet en vigtig rolle for fagpersonernes forståelse af faktorerne, og at der i afprøvningsfasen løbende har været justeringer af definitionernes ordlyd.

## INDIVID OG GRUPPEDYNAMIK

Kommunerne ser generelt gerne, at skemaet i højere grad tager højde for, når eller hvis barnet/den unge kommer i sociale grupper, hvor der er kriminel adfærd. En stor andel af faktorerne er på individniveau, og der

kan være situationer, hvor barnet/den unge alene har risici i forhold til omgangskredsen.

Den ene har været en konkret sag med en dreng, hvor lærerne var rigtig bekymrede, fordi han var meget en medløbertype. Den er jo lidt svær i forhold til kriminalitet. Han har ikke rigtig lavet noget, men han har måske nogle venner, der er i periferien af det kriminelle miljø, og han beskrives som sådan en, hvor forældrene tør simpelthen ikke lukke ham uden for en dør, fordi de er bange for, at han kan finde på hvad som helst. (Sagsbehandler, kommune 3)

Skemaet fungerer således primært på individniveau og favner ifølge kommunerne ikke i tilstrækkeligt omfang gruppedynamik, som kan være højest relevant i sager, hvor børnene/de unge omgås andre børn og unge med kriminel eller anti-social adfærd.

En projektleder gør sig overvejelser om gruppedynamikkens betydning, når de, ligesom i eksemplet ovenfor, har fat i en dreng, hvor der ikke umiddelbart er tegn på noget bekymrende, men hvor han går sammen med andre drenge, som de ved begår kriminalitet. Hun udtaler videre:

Nogle gange har vi lavet det på, jeg tror, det var tre drenge, der gik meget sammen, hvor vi lavede det på dem alle tre. Også ud fra den der ... Det er jo ikke altid ens egne sociale forhold, der gør det, men at man hænger ud sammen med nogle, der gør det. Det kunne jeg godt nogle gange savne (red. ved skemaet). Den der gruppedynamiks-ting. (Projektleder, kommune 1)

Problematikken går på de tilfælde, hvor bekymringen opstår på baggrund af den sociale gruppe, som barnet/den unge indgår i, og ellers ikke er hæftet op på andre individuelle eller familiemæssige faktorer. I de tilfælde vil faktorerne "Anti-sociale venner" og "Nære, ikke-kriminelle venner" være de risikofaktorer, der er på færde, og i så fald kan fagpersonerne opleve, at den endelige oversigt ikke er en korrekt afspejling af deres bekymring. Her er det Socialstyrelsens intention, at den endelige oversigt skal anvendes kvalitativt og ikke kvantitativt. Det vil sige, det – uanset hvor mange og hvilke faktorer der er på spil – i sidste ende stadig er op til fagpersonerne professionelt at vurdere, hvorvidt der skal iværksættes en indsats.

Blandt fagpersonerne i en af kommunerne drøftes også et vilkår ved et skema som dette, nemlig, at der – i forhold til denne skalering – skal angives ja eller nej, hvilket sommetider udelukker visse nuancer.<sup>10</sup> For eksempel er der en faktor, der går på, om barnet har en god eller dårlig relation til sine forældre. Her oplever en fagperson, at relationen kan være positiv i forhold til den ene forælder, men ikke til den anden, og angives der så ja eller nej? I sådanne tilfælde skal det vurderes, hvilken relation der vejer tungest, men der går nuancer og viden tabt i vurderingen. En sådan faktor bør således være opdelt i to – en for moren og en for faren. Dog vurderer man ikke, at skaleringen skal nuanceres (fx en fem-punkts-skala i stedet for ja/nej), da det vil kræve et informations- og detaljeringsniveau, som ikke er muligt.

## MÅLGRUPPEN

Fagpersonerne er blevet spurgt om, hvordan de oplever, at skemaets målgruppe, som er kriminalitetstruede børn og unge på 10 år og opefter, går i spænd med deres behov.

Flere af fagpersonerne udtaler, at man gerne havde set, at skemaet kunne anvendes over for yngre børn end 10-årige. En skoleleder udtaler, at der i deres kommune er fokus på børn *under* 10 år i forhold til at iværksætte forebyggende foranstaltninger tidligt:

Fokus er nedad. Og det var egentligt også der, hvor jeg kunne se et eller andet ... ”Tidlig identifikation”, okay, kan vi få dem screenet, sådan som 6-årige? Det er jo slet ikke det, det er lavet til. Det kan jeg sagtens se nu. (Skoleleder, kommune 2)

Projektlederen i samme kommune udtaler:

Der har været konkrete sager på børn under 10 år, hvor de så ikke har brugt skemaet, men har haft lyst til det. (Projektleder, kommune 2)

At der ytres behov for at anvende skemaet til yngre børn, skal ses som udtryk for, at kommunerne gerne vil foretage tidlig opsporing og sætte

---

10. Der er mulighed for at tilføje kommentarer, men disse indgår ikke i den sammenlagte vurdering af ressourcer og risikoforhold.

ind, før problemadfærden udvikler sig. Det er imidlertid ikke, fordi fagpersonerne vurderer, at skemaet overordnet egner sig til yngre børn, hvilket det jo heller ikke er udviklet til. Der er fx faktorer såsom ”fritidsjob” og ”misbrug”, der kun er relevante for de ældre børn. Når der ses på aldersgrupperingen for de børn og unge, skemaet er afprøvet på, fordeles den sig, som det ses i tabel 4.1.

TABEL 4.1

De udfyldte skemaer fordelt efter barnets alder. Antal og procent.

Alder	Antal	Procent
8	1	3
9	1	3
10	4	11
11	3	8
12	2	5
13	4	11
14	6	16
15	8	22
16	5	14
17	1	3
Ved ikke	2	5
I alt	37	101

Fordelingen viser, at fagpersonerne primært har anvendt skemaet på børn og unge i alderen 14-17 år. Socialstyrelsen har lagt op til, at skemaet også kan anvendes på de ældre børn og unge, og det er øjensynligt det, der er forekommet. Det vil sige, at der i størstedelen af tilfældene ikke er tale om *tidlig* identifikation af ressourcer- og risikofaktorer, men snarere om en identifikation af unge, der allerede er kendt blandt fagpersonerne, og hvor skemaet kan give et systematisk overblik over de tilstedeværende faktorer.

Vedrørende målgruppen viser interviewene, at skemaet dels er anvendt i forhold til ”specialområdet”, fx i SSP-regi, eller når der er en børnesag, dels i forhold til ”almenområdet”, fx på skoler blandt lærere og pædagoger, som ikke er involveret i SSP. Skemaet er opbygget af en række mere eller mindre ”tunge” faktorer, der går tæt på forskellige individuelle og familiemæssige forhold. En af projektlederne mener, at faktorerne er af en karakter, der går for tæt på familierne, i forhold til hvad der er almenområdets opgave. Hun vurderer, at skemaet skal anvendes i forbindelse med sociale sager, hvor der i højere grad gås tæt på familiernes forhold. Det forholder en fagperson i kommune 1 sig også til:

Så er der hele diskussionen om dyneløfteri, hvor meget skal vi vide, og hvor meget kan vi tillade os at gå ind i deres privatsfære. (SSP-lærer, kommune 1)

I og med at skemaet kan have sin styrke som et uformelt redskab i forhold til børn og unge, hvor der ikke allerede er en sag i socialforvaltningen, rejser det spørgsmålet om, hvor tæt man i de tilfælde kan gå på familierne. Det er overvejelser, som både SSP-repræsentanter og andre fagpersoner gør sig. I og med at skemaet er rettet mod anvendelse i SSP-regi og blandt socialrådgivere, må det fremefter overvejes, om skemaet skal introduceres på almenområdet, hvor der er tværfaglige sammensætninger, eller om det strider imod hensigterne.

I samme afdeling rejser der sig også et andet spørgsmål om, hvor grænserne går for målgruppen. Visse af fagpersonerne er usikre på, hvorvidt skemaet kan anvendes på børn og unge, hvor der ikke er en egentlig bekymring for kriminalitet, men i første omgang er en social bekymring. En projektleder udtaler:

Der er mange, der har spurgt, hvorfor vi ikke bare kan bruge det, hvorfor det kun er de kriminalitetstruede. Hvorfor kan vi ikke bruge det her med nærmest alle børn? For eksempel en stille, indadvendt pige, hvor en sagsbehandler kommer til mig og siger: ”Hvorfor kan vi ikke bruge det her ved hende?” Jo, der er da mange ting, der er rigtig vigtige at vide og få identificeret, så ... Ja, hvorfor ikke, hmm. (Projektleder, kommune 3)

Det er som tidligere nævnt ikke muligt at udpege en defineret målgruppe af senere kriminelle. Mange af de kriminalitetstruede børn og unge vil aldrig begå kriminalitet, og visse af de senere kriminelle udviser ikke umiddelbart risikoadfærd. Skemaet består af faktorer, der hænger sammen med forøget risiko for kriminalitet, og derfor bør skemaet også kun anvendes i forhold til målgruppen, hvor kriminalitet/kriminalitets-truethed er på færde. Endvidere kan der være faktorer forbundet med almindelig social bekymring, som ikke indgår i skemaet (fx indadvendt eller selvskadende adfærd). En anvendelse af skemaet i forhold til almen social bekymring vil derfor kunne medføre et falsk positivt billede.



## MANGEL PÅ VIDEN OM FAKTORERNE

Som det fremgår af kapitel 3, handler en større del af fagpersonernes udtalelser sig om, at de finder det vanskeligt at besvare udsagnene for visse af faktorerne, særligt dem, der omhandler familieforhold. I kapitel 5 illustreres det, i hvilket omfang pilotkommunerne har angivet ”ved ikke” i de skemaer, der er udfyldt under afprøvningsfasen. Det ses her, at fx faktorerne omkring morens og farens uddannelse samt strafforhold er svære at besvare.

En af fagpersonerne udtaler, at det er vigtigt ikke bare at gisne sig frem til en vurdering:

Vi har været meget konsekvente. Der, hvor vi har været i tvivl, der har vi skrevet ”ved ikke”, vi vil ikke kloge os. Det er for nemt at komme med alle mulige ”arh, men hans forældre er sikkert også ...”. Der har vi været dygtige til at sige, det ved vi ikke. Vi beskriver det, vi umiddelbart ser. (SSP-lærer, kommune 1)

Den manglende viden om visse faktorer kan betyde, at fagpersonerne enten vælger at angive ”ved ikke” eller sætter sig for at indsamle viden om de ubesvarede spørgsmål hos andre fagpersoner, der kender barnet bedre. Sidstnævnte kan opleves som en tidskrævende affære, og i en travl hverdag er det ikke sikkert, at der findes tid til det. Pilotkommunerne er endvidere usikre på, hvad lovgivningen er, i forhold til om familiens sagsbehandler må videregive oplysninger til lærere og pædagoger om fx forældrenes forhold.

Det kan også vise sig, at ingen af fagpersonerne har den fornødne viden trods et mangeårigt kendskab til familien. En lærer udtaler:

Jeg synes, at hvis man har mange af de der ”ved ikke”, at man bliver opmærksom på, at der er godt nok mange ting ... det kan også blive lidt mistænkeligt, der er mange ting, man ikke ved. Det er mærkeligt, hvis man nu har arbejdet sammen med nogle forældre i 6-7 år, ”Jamen, man ved ikke rigtigt noget om den her familie”. Så der synes jeg også, at der kommer fokus på, at vi ved, hvad vi ikke ved. (Lærer, kommune 1)

Således kan den manglende viden fungere som en øjenåbner, i forhold til om fagpersonerne burde kunne trække på mere viden, end det er tilfældet.

Hvis dette også leder til, at fagpersonerne opsøger den manglende viden, kan det resultere i bedre vidensfunderede vurderinger og indsatsarbejde.

## SKEMAETS OUTPUT

Fagpersonerne betoner, at outputtet skal udtrykke en vurdering i forhold til, hvilke risici og ressourcer barnet/den unge er kendetegnet ved. Visse fagpersoner udtrykker, at skemaet for dem mister noget af sin betydning, hvis outputtet alene opsummerer, hvilke faktorer der er på færde. En projektleder udtaler:

Vi har hele tiden prøvet at være rigtigt tydelige på, at det (red. skemaets output) er helt essentielt for, om vi synes, at vi kan bruge det her. Resultatet, det skal være tydeligt for os. Okay, hvad er det, der er af ressourcer? Hvad er det, der fungerer?  
(Projektleder, kommune 2)

Som tidligere nævnt ønsker Socialstyrelsen ikke, at outputtet skal udgøre en vurdering, der fortæller fagpersonerne, om de skal være bekymrede og iværksætte en indsats. Outputtet bør anvendes kvalitativt og indgå som et element i en fælles faglig og professionel vurdering.

I en anden kommune vurderer en sagsbehandler, at outputtet kan støtte hende i arbejdet med at vurdere, hvilke indsatser der skal peges på:

Det tænker jeg kunne være relevant i forhold til nogle af mine undersøgelser i forhold til, hvor fokus egentligt skal være. Hvor er det, der er flest røde ting. Det kunne jeg sagtens bruge til at hjælpe mig med at snævre lidt ind og se, hvor er det, jeg skal koncentrere mig. (Sagsbehandler, kommune 3)

I kommune 2 synes sagsbehandleren ikke, at skemaet giver et godt visuelt overblik. Havde outputtet givet et bedre og enklere overblik, hvor det tydeliggøres, hvor meget henholdsvis ressourcer og risici fylder, mener sagsbehandleren, at det ville kunne anvendes ved børnesamtaler i deres risikogruppe.<sup>11</sup>

---

11. Det er uklart, hvilken udgave af skemaet som sagsbehandleren baserer denne vurdering på, da kommunerne i afprøvningsfasen har benyttet et antal forskellige udgaver af skemaet.

I og med at outputtet tillægges stor værdi i forhold til at finde mening og formål med skemaet, kan der fortsat fokuseres på at udvikle det, så det i så høj grad som muligt kan give fagpersonerne et værdifuldt input til deres arbejde.

## OPSUMMERING

Fagpersonerne vurderer, at skemaet generelt er godt opbygget og indeholder faktorer, der dækker relevante problemstillinger. Det er nemt anvendeligt, og særlig de tilføjede faktordefinitioner har haft en betydning for anvendelsen. Samtidig vurderes det, at skemaet ikke i tilstrækkelig grad favner gruppedynamik, og særlig faktorerne, der går på familieforhold, kan være svære for fagpersonerne at besvare.

Der er blandt pilotkommunerne en vis usikkerhed om, hvilken målgruppe af børn og unge skemaet skal anvendes til – om skemaet kan anvendes både på special- og normalområdet, og om skemaet skal anvendes, hvis der alene er en social bekymring.

## ANBEFALINGER

Det anbefales, at opdragsgiver:

- Overvejer, om der via skemaets faktorer kan tages bedre højde for gruppedynamik.
- Overvejer, om skemaet også skal anvendes i normalområde-regi i tværfaglige fællesskaber. Diskussionen rejser spørgsmålet om, hvilke familier fagpersonerne kan anvende skemaet på, i forhold til om faktorerne overtræder en grænse for privatsfæren. Det er et forhold, der skal overvejes og tages hånd om, men hvis fagpersonerne oplever en bekymring, bør de handle ud fra barnets interesser og ikke forældrenes og anvende skemaet, hvis det giver mening.
- Tydeliggør, hvorfor skemaet ikke egner sig til anvendelse blandt børn og unge, hvor der alene er en social bekymring. Det lader sig ikke gøre at definere en grænse mellem den brede gruppe af socialt udsatte og den indsnævrede målgruppe af kriminalitetstruede børn og unge, men det kan tydeliggøres, at skemaet er udviklet på baggrund af kriminalitetsforskning, og at det derfor bør anvendes over for kriminalitetstruede børn og unge. I fald kommunerne har behov for redskaber

til at kvalificere deres vurderinger af udsatte børn og unge, må der søges efter redskaber, der har denne målgruppe for øje.

# ANALYSE AF BRUGEN AF RESSOURCE- OG RISIKOSKEMAET

## FORMÅL, DATAGRUNDLAG OG ANALYSEMETODER

Formålet med at analysere pilotkommunernes udfyldte ressource- og risikoskemaer statistisk er at vurdere, hvorvidt kommunerne har været i stand til at udfylde dem systematisk og konsekvent. Ved at se, om svarene på de enkelte faktorer, der indgår i ressource- og risikoskemaet, danner meningsfulde mønstre af en vis statistisk styrke, er vi i stand til at vurdere, om svarene er givet nogenlunde ensartet og dermed er pålidelige. Meningsfulde mønstre med en vis statistisk styrke afspejler nemlig, at de, der har udfyldt skemaerne, har forstået den enkelte faktor, ikke blot på samme måde, men også på en måde, som harmonerer med Socialstyrelsens (der udviklede skemaet) hensigt.

I udgangspunktet ville vi gerne have foretaget denne del af analysen via en såkaldt faktoranalyse, men på grund af det lave antal udfyldte skemaer (37)<sup>12</sup>, og i tilgift hertil en del ”ved ikke”-besvarelser<sup>13</sup> på hver af de enkelte faktorer, er det ikke statistisk muligt.

---

12. I dette antal indgår også 3 skemaer fra Aarhus og 3 skemaer fra Slagelse. De er medtaget for at have så højt et antal skemaer som muligt.

13. Mellem de enkelte faktorer svinger antallet af ”ved ikke”-besvarelser fra 1 til 20 – dvs. fra 2 pct. til 54 pct. For 18 af de 57 faktorer er antallet af ”ved ikke”-besvarelser imidlertid 25 pct. eller derover. (Se bilag 2 for deskriptivt overblik over enkeltfaktorerne).

I stedet har vi valgt at foretage det, vi kan kalde ”en teoretisk styret test af mønstre i data”. Ved denne metode lader vi altså ikke data selv afsløre, hvilke mønstre der initialt findes i data. Vi tester derimod, hvorvidt vi med en vis styrke kan genfinde de mønstre, som vi på basis af forudgående teoretisk viden forventer at kunne finde. Helt konkret opstiller vi lister af enkeltfaktorer, som vi forventer substantielt hænger sammen, og hvor vi derfor forventer svar, der samvarierer. Derefter tester vi styrken af samvariationen mellem listens faktorer ved at beregne en såkaldt Cronbach Alpha. Cronbach Alpha er et statistisk mål, der angiver, hvor stærk sammenhæng der er mellem listens faktorer. Ideelt set skal alpha-værdien være på minimum 0,700.<sup>14</sup> Så høj en alpha-værdi er dog vanskelig at opnå, hvis der indgår få faktorer.

Det skal nævnes, at vi i disse analyser, dels pga. de mange ”ved ikke”-besvarelser, dels pga. usikre teoretiske argumenter, heller ikke her er i stand til at benytte alle – men dog en væsentlig andel af faktorerne fra ressource- og risikoskemaet.

Samtlige lister er udarbejdet på basis af de fundne risiko- og resourcefaktorer i Christoffersen m.fl. (2011) og i samarbejde med seniorforsker Mogens Christoffersen (SFI).

## "VED IKKE"-BESVARELSER

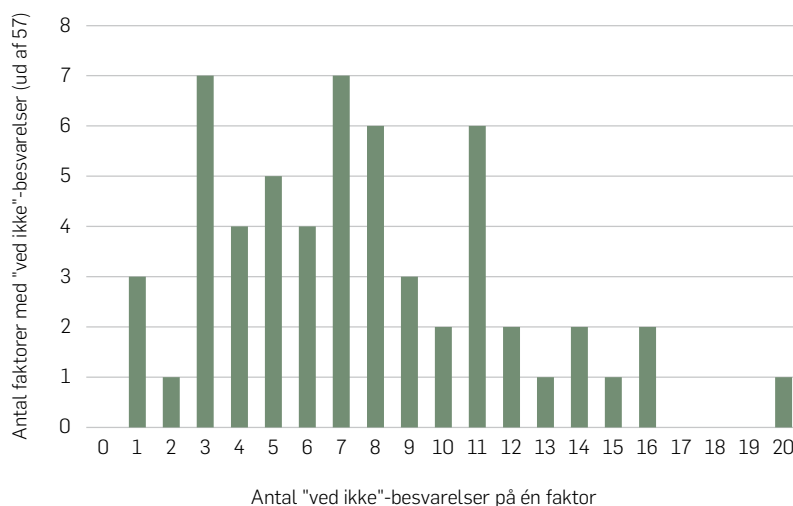
Som nævnt er der en del ”ved ikke”-besvarelser for hver af de enkelte faktorer. Antallet af ”ved ikke”-besvarelser varierer mellem faktorerne. Fordelingen fremgår af figur 5.1. Ud ad den vandrette akse angives antal ”ved ikke”-besvarelser på en faktor, mens den lodrette akse angiver, hvor mange faktorer der har det pågældende antal ”ved ikke”-besvarelser.

---

14. Endvidere er der, som et ekstra sikkerhedstjek, foretaget partielle korrelationsanalyser af de faktorer, der indgår i hver af listerne.

FIGUR 5.1

Hyppigheden af faktorer med 0-20 "ved ikke"-besvarelser.



Som det fremgår af figur 5.1, så er der ingen faktorer, som har nul skemaer med "ved ikke"-besvarelse. Samtidig er der 17 af de i alt 57 faktorer<sup>15</sup>, hvor der i 10 eller flere skemaer er svaret "ved ikke" (summen af søjlernes angivelse fra 10 og opefter). De 17 faktorer fremgår af tabel 5.1. Der er én faktor, som har hele 20 "ved ikke"-besvarelser. Som det fremgår af tabellen, er der tale om faktoren "Far straffet". Det er altså omkring forældrenes straffeforhold, at de professionelle omkring barnet har mindst sikker viden.

Ser vi nærmere på faktorerne med forholdsvis mange "ved ikke"-besvarelser, er der faktorer, hvor fagpersonerne ikke har den efterspurgte viden. Det gælder spørgsmål som fx "Mor straffet", "Far straffet", "Mor ingen uddannelse", "Far ingen uddannelse", "Et hjem med stor fysisk plads", "Andre omsorgspersoner end mor, fx venner og naboer" og "Lægehjælp som følge af vold og/eller omsorgssvigt". Samtidig, og som det fremgår af kapitel 3, er dette en viden, som lærere og pædagoger sommeti-

15. Til brug for analysen er de to faktorer 'Dreng' og 'Børnesag' trukket ud, fordi de ikke tematisk passer ind i en af de seks lister af faktorer, men på tværs af dem alle. Der indgår derfor 57 faktorer.

der ikke er i besiddelse af, med mindre der er tale om et nogenlunde længerevarende kendskab til familien. Derudover er der faktorer, hvor man bør overveje, om ikke *forklaringen til spørgeskemaets faktorer* stiller for store krav til, hvad man skal vide for at kunne besvare faktoren. Dette gælder fx ”Udsat boligområde”, ”Anti-sociale venner” og ”Misbrug” (se bilag 2), hvor faktorforklaringens detaljeniveau kan tænkes at afholde fagpersonerne fra at svare, da de måske nok har en fornemmelse, men ikke en viden, der imødekommer de kriterier, som angives i faktorforklaringen.

TABEL 5.1

De faktorer, hvor der er 10 eller flere ”ved ikke”-besvarelser.

Faktor	Antal ”ved ikke”
Udsat boligområde	10
Misbrug	10
Omsorg og støtte fra søskende og bedsteforældre	11
Anti-sociale venner	11
Lægehjælp som følge af vold og/eller omsorgssvigt	11
Psykologisk mishandling	11
Mor ingen uddannelse	11
Vold i hjemmet	11
Fysisk mishandling	12
Andre omsorgspersoner end mor, fx venner og naboer	12
Lav IQ	13
Et hjem med stor fysisk plads	14
Opmærksomhed fra forældre i forhold til den unges sundhed	14
Mor straffet	15
Far ingen uddannelse	16
Konflikter forældrene imellem	16
Far straffet	20

Endelig er der også en af faktorerne, nemlig ”Lav IQ”, hvor selve faktordefinitionen kan skabe uklarhed om, hvad det er, man svarer henholdsvis ja eller nej til, idet der i forklaringen står ”Der foreligger psykologisk undersøgelse, der indikerer dårlig begavelse”. Hvis man svarer nej til denne faktor, svarer man så nej til, at der foreligger en undersøgelse, eller til, at barnet har lav IQ?

Grundlæggende giver de forholdsvis mange ”ved ikke”-besvarelser anledning til fortsat at overveje den måde, hver faktor er defineret på, men også til at diskutere, hvor tyndt et oplysningsgrundlag (dvs. hvor mange ”ved ikke”-besvarelser) en vurdering må bygge på, før den mister sin mening.



## SAMVARIATION I BESVARELSERNE AF DE ENKELTE FAKTORER

Med forbehold for de mange ”ved ikke”-besvarelser har vi som nævnt foretaget en teoretisk styret test af mønstre i data. Analysen er foretaget i relation til lister af enkeltfaktorer, som vi forventer er til stede samtidig, og hvor vi derfor forventer svar, der samvarierer. Vi ser på samvariationen inden for seks lister med følgende tematisk overskrift:

1. Relationen mellem barnet og forældre
2. Dysfunktionelle familieforhold
3. Anti-social adfærd
4. Kognitive ressourcer og trivsel i forhold til skole
5. Materielle ressourcer i familien (bolig og økonomi)
6. Faktorer vedrørende sociale færdigheder.

Som det fremgår af boks 5.1, afspejler faktorerne, der indgår i liste 1, alle relationen mellem barnet og dets forældre. Cronbach Alpha er lig med 0,884, hvilket får os til at konkludere, at besvarelsene i forhold til disse faktorer er rimelig konsekvente og logiske. Hvis der fx er svaret, at forældrene har opmærksomhed i forhold til udvikling og adfærd, er der med stor sandsynlighed også besvaret, at der er opmærksomhed i forhold til skole og læring, samt at opdragelsesstilen ikke er uhensigtsmæssig etc.

---

### BOKS 5.1

Liste 1: Relationen mellem barn og forældre.

---

- Opmærksomhed fra forældre i forhold til udvikling og adfærd
- God relation/positivt forhold mellem forældre og barn
- Struktur og regler i hjemmet
- Ringe relation mellem forældre og barn (vendt om)
- Uhensigtsmæssig opdragelsesstil (vendt om)
- Psykologisk mishandling (vendt om)
- Opmærksomhed fra forældre i forhold til skole og læring
- Opmærksomhed fra forældre i forhold til den unges sundhed
- Opmærksomhed fra forældre i forhold til fritid og venskaber

Cronbach Alpha = 0,884.

---

Liste 2 (se boks 5.2) rummer faktorer, der afspejler, hvad vi kan kalde dysfunktionelle familieforhold. Igen ses det, at besvarelsene i forhold til disse faktorer er rimelig konsekvente og logiske (Cronbach Alpha = 0,813).

---

## BOKS 5.2

### Liste 2: Familieforhold.

---

- Mor har født det første barn som teenager
- Far ingen uddannelse
- Mor ingen uddannelse
- Forældre med misbrug
- Forældre skilt
- Vold i hjemmet
- Arbejdsløse forældre
- Konflikter mellem forældrene
- Fysisk mishandling

Cronbach Alpha = 0,813.

---

Ligeledes er der rimelig konsistens og samvariation i besvarelsene af de faktorer, der vedrører, hvorvidt barnet/den unge allerede har udvist anti-social adfærd i forhold til det etablerede samfund (se boks 5.3). Faktorer, som vi fra anden forskning ved desværre samvarierer. Igen ser vi – på trods af at der indgår få faktorer – en relativ høj Cronbach Alpha-værdi (0,744). Går vi dybere ned i data, viser det sig da også, at de få, der afrapporteres som havende et misbrug, også alle afrapporteres som havende anti-sociale venner, og at alle undtagen en tidligere har begået kriminalitet.

---

## BOKS 5.3

### Liste 3: Anti-social adfærd.

---

- Tidligere begået kriminalitet
- Misbrug
- Anti-sociale venner

Cronbach Alpha = 0,744.

---

I liste 4 (se boks 5.4) går vi videre og ser på faktorer, der omhandler barnets kognitive ressourcer og disses sammenhæng med trivslen i forhold til skole. På basis af eksisterende viden forventer vi, at jo dårligere kognitive ressourcer et barn besidder, desto mindre trives vedkommende i

skolen. Som det fremgår af boks 5.4, er der god sammenhæng mellem faktorerne – dog kun, hvis vi udelader faktoren, der måler ”Mange skoleskift”. Dette kan umiddelbart undre, men en årsag hertil kan være, at tærsklen for at sige ja til ”Mange skoleskift” er høj. Der skal være tale om fire skoleskift eller mere – hvilket kun er tilfældet i 7 (19 pct.) af de udfyldte skemaer.

---

#### BOKS 5.4

Liste 4: Kognitive ressourcer og trivsel i forhold til skole.

---

- Besidder gode verbale færdigheder
- Motiveret for at gå i skole
- Manglende trivsel i skolen (vendt om)
- Manglende skoletilbud/højt skolefravær (vendt om)
- Mange skoleskift (vendt om)
- Lav IQ (vendt om)

Cronbach Alpha = 0,665 forbedres til 0,742, hvis faktor 5 udelades.

---

Liste 5 omhandler forhold vedrørende de boligmæssige og økonomiske forhold i barnets familie. Som det fremgår af boks 5.5, forbedres Cronbach Alpha-værdien, hvis faktor 2 – spørgsmålet om, hvorvidt der i hjemmet er stor fysisk plads – udelades. Årsagen til, at denne faktor ikke fungerer godt i sammenhæng med de øvrige, kan være, at der i relation til den er forholdsvis mange ”ved-ikke”-besvarelser (14 dvs. 38 pct.). Hvis faktor 2 udelades, fås en Cronbach Alpha på 0,599 – hvilket ikke er excellent, men tilfredsstillende, set i lyset af at der i så fald kun indgår fire faktorer i analysen.

---

#### BOKS 5.5

Liste 5: Materielle ressourcer i familien (bolig og økonomi)

---

- Lille familiestørrelse (vendt om)
- Et hjem med stor fysisk plads (vendt om)
- Dårligt økonomisk stillet
- Lejebolig
- Udsat boligområde

Cronbach Alpha = 0,550 forbedres til 0,599, hvis faktor 2 udelades.

---

Endelig ser vi i liste 6 (se boks 5.6) faktorer, der vedrører barnets sociale færdigheder. Som det fremgår, er der umiddelbart systematik og konsistens mellem besvarelserne af disse. Dog forbedres Cronbach Alpha, hvis faktor 6 – vedrørende eksistensen af ”nære ikke-kriminelle venner” – udelades, fra 0,800 til 0,829. Nærmere studier af parvise korrelationer mellem de enkelte faktorer afslører, at det især er ”Høj impulsivitet”, ”Er fleksibel” og ”Gode problemløsningsevner”, som ”Nære ikke-kriminelle venner” ikke korrelerer med.

---

## BOKS 5.6

Liste 6: Faktorer vedrørende sociale færdigheder.

---

- Kan kontrollere egne impulser
- Aggressiv
- ADHD-symptomer
- Høj impulsivitet
- Er velfungerende i sociale relationer (vendt om)
- Nære ikke-kriminelle venner (vendt om)
- Er fleksibel (vendt om)
- Gode problemløsningsevner (vendt om)
- Lav grad af indlevelsesevne
- Manglende sociale relationer

Cronbach Alpha = 0,800 forbedres til 0,829, hvis faktor 6 udelades.

---

## OPSUMMERING

Ovenstående analyser af systematik i pilotkommunernes besvarelse af ressource- og risikoskemaet for børn og unge i alderen 10-17 år bygger på et meget svagt datagrundlag, idet der som nævnt kun er tale om 37 skemaer, hvoriblandt der på flere enkeltfaktorer er mange ”ved ikke”-besvarelser. Med disse forbehold in mente tyder analyserne dog på, at det udarbejdede ressource- og risikoskema og dets præciserende forklaringer frembringer konsistente og logiske besvarelser. Det tyder med andre ord på, at fagpersonerne på tværs af sagerne har forstået faktorerne og de medfølgende forklaringer ens, samt at de har forstået dem på en måde, der harmonerer med den teoretiske viden, der er lagt til grund for skemaet.

Dog svækker det i sig selv redskabet, at der er så mange faktorer, som fagpersonerne i pilotkommunerne ikke er i stand til at besvare substantielt, fordi de mangler viden om det enkelte barn eller den enkelte

unge, men i stedet må afkrydse ”ved ikke”. Jo mindre man ved om det enkelte barn, jo tyndere et grundlag ligger der selvsagt til grund for identifikationen af, hvorvidt der er tale om bekymrende problemer eller ej.

#### ANBEFALINGER

Vi anbefaler, at opdragsgiver:

- Overvejer, om der skal defineres et maksimum antal ”ved ikke”-besvarelser, før der dannes et output, for således at undgå at vurderingerne foretages på for tyndt et vidensgrundlag.
- Fortsat reviderer definitionerne på hver enkelt af de 57 faktorer, så længe der er plads til forbedringer. Når definitionerne er tvetydige og svære at besvare, er der større sandsynlighed for, at fagpersonerne angiver ”ved ikke”.



## SKEMAETS POTENTIALER

I dette kapitel belyser vi skemaets potentialer. Vi kortlægger, hvad skemaets styrker er, og i hvilke sammenhænge fagpersonerne vurderer, at skemaet kvalificerer deres arbejde.

### HELHEDSVURDERING OG SYSTEMATIK I VURDERINGEN

Som det er nævnt tidligere, kan ressource- og risikoskemaet give anledning til, at fagpersonerne opdager, at de mangler en viden om barnet og derfor forsøger at opsøge denne viden. Det skaber følgelig en mere helhedsorienteret vurdering, som fagpersonerne tager med videre i deres daglige arbejde. Således udtaler en SSP-lærer:

Lige præcis det med at man bliver tvunget til at komme hele vejen rundt om, og at der er faste rammer, man bliver holdt på sporet, og samtidig så skærper det også fokus på noget, man måske ikke havde observeret eller lagt mærke til, som man så kan gå tilbage, når man er sammen med barnet eller den unge og så se, ”ja, for pokker, der var noget”. (SSP-lærer, kommune 1)

Anvendelsen af skemaet kan således skærpe fagpersonernes observation af pågældende barn/ung i dagligdagen. En skoleleder oplever også, at

skemaet kan give viden om en adfærd, som man indtil da har været bekymret for, men ikke har ageret systematisk i forhold til (kommune 2).

I kommune 1 er fagpersonerne generelt begejstrede for skemaet og kan bestemt se ræson i at anvende det. En SSP-lærer forklarer, hvordan skemaet har bibragt grundigere og mere velfunderede vurderinger:

Før i tiden blev det hurtigt en løs samtale, som man sad og klogede sig på, men der blev ikke rigtigt skabt retning efterfølgende. Man havde ikke den der ”nå, men så gør vi sådan og sådan, og vi skal lige være opmærksomme på det (...)”. På den måde virker systemet, man får sat sig ned og får diskuteret de forskellige emner, og man får skabt et fælles overblik. Ja, man bliver på sporet hele vejen igennem. Det synes jeg, det er det, det kan. (SSP-lærer, kommune 1)

Skemaet kan således danne en ramme og en struktur for fagpersonernes vurdering. Hvor vurderingerne førhen kunne være noget løse, giver skemaet en tydelig linje i vurderingen, og det understøtter, at fagpersonerne kommer hele vejen rundt om barnet/den unge.

## ER SKEMAET TIDLIGT IDENTIFICERENDE?

Fagpersonerne er spurgt til, hvorvidt de oplever, at ressource- og risiko-skemaet kan indgå i bestræbelserne på at sætte tidligt ind og identificere børns og unges risici for kriminalitet på et tidlige stadie end traditionelt. Dette for at iværksætte rettidige indsatser og forebygge fremtidig kriminalitet. Fagpersonerne oplever generelt, at skemaet anvendes, når der er en bekymring og dermed, når et barn allerede er identificeret (kriminalitets)truet. Samtidig giver flere af fagpersonerne udtryk for, at skemaet godt kan fungere tidligt identificerende af de forhold, som er på færde i de enkelte sager. På spørgsmålet om, hvorvidt skemaet er tidligt identificerende, svarer en sagsbehandler:

Ja, det er det jo rigtig mange gange. Og så er det jo, vi håber på, at det kun er en lille tur ind om os, og så kan vi forebygge, at det ikke bliver meget mere. (Sagsbehandler, kommune 1)



En SSP-lærer vurderer, at skemaet kan have et vigtigt formål blandt fagpersoner ude på ”forposterne”, da de her kan tage nogle af sagerne i opløbet og evt. undgå, at de når til sagsbehandlerens bord:

Lige præcis der, der har det sin store styrke, at vi kan sidde nede i vores lille mikromiljø og tage nogle af de unge i opløbet. Gå dem igennem og nogle gange kan vi jo lige lave nogle små justeringer eller blive enige om, at vi skal lige være opmærksomme på det og det hver især, og det kan måske være med til, at det aldrig når op på familiecenteret. (SSP-lærer, kommune 1)

Der optræder en vis forvirring blandt kommunerne om, hvorvidt intentionen med skemaet har været at identificere målgruppen af børn og unge på et tidligt stadie. Projektets navn har formentlig sendt blandede signaler, og Socialstyrelsen ønsker også at ændre navnet på redskabet til Systematisk Risikovurdering i stedet for Tidlig Identifikation. En af projektlederne udtaler:

Hvis det skal være en tidlig identifikation, så skal det jo helst være nogle, vi spotter, inden vi egentligt havde spottet dem (...). Jeg synes, at det er et rigtig godt redskab til at sige: ”Hov, vi har en her, vi er bekymret for”, vi laver lige sådan et helhedsblik på barnet, den unge, og ud fra det finder jeg ud af, hvordan vi skal håndtere den bekymring. Jeg synes ikke, at det er et redskab, der identificerer tidligere. (Projektleder, kommune 1)

Fagpersonerne er enige i at ændre redskabets titel fra Tidlig Identifikation, da det ikke dækker indholdet i skemaet fyldestgørende. I og med at fagpersonerne indledningsvist havde forventninger om, at skemaet kunne fungere opsporende, tyder det på, at det rette formål med skemaet ikke er kommunikeret tydeligt nok. En anden projektleder udtaler:

For os har det været vigtigt at sige, at det bekræfter noget viden, du har i forvejen. Og jeg tror, at det er derfor, at det har fyldt lidt, det med, hvad er det, redskabet skal kunne. Jeg synes nemlig, at det er helt rigtigt, at det mere er et redskab, der skal kvalificere din vurdering, frem for at det skal være med til at identificere noget. (Projektleder, kommune 3)

Med en ny titel kan redskabet lettere formidles med sit rette formål – nemlig at understøtte i en tværfaglig vurdering og bidrage til en systematisk gennemgang af børns og unges ressource- og risikofaktorer for evt. senere kriminel adfærd.

## KAN SKEMAET KVALIFICERE VALG AF INDSATS?

En ting er, om skemaet kan kvalificere vurderingerne, en anden er, hvorvidt skemaet kan kvalificere efterfølgende handling og valg af indsats. Det vurderer fagpersonerne, at skemaet kan – ved at rette fokus mod de faktorer, hvor der er problemer, og de faktorer, hvor der er særlige ressourcer, rettes der automatisk ind i forhold til indsats. SSP-pædagog vurderer, hvordan skemaet i de overordnede linjer lægger an til at reagere pædagogisk:

Når man har så meget fokus (red. i kraft af skemaet), og det bliver ”iskrevesat” og italesat, og man får snakket om det, så kan man gøre noget pædagogisk. Gøre noget for den unge, sætte noget i værk. Det er jo det, som det i bund og grund skal handle om, at hvis det er muligt, så skal man lave et tiltag for at udbedre situationen for den unge. Være med til at hjælpe, støtte og vejlede. (SSP-pædagog, kommune 1)

En skoleleder er enig heri, og da han spørges til, hvorvidt risiko og ressourcevurderingen kan lede til valg af indsats, uddyber han også med et konkret eksempel:

Det kan det jo helt klart være med til ... ”Har nogle gange eller ofte problemer med at huske aftaler eller andet han/hun burde huske”. Hvis man tager det som et eksempel, der får man lige præcis øje på dette i forhold til det her barn. Jamen, hvis man så ser det fra skolen af, sammen med forældrene, hvis det var på et tværfagligt møde, så kunne man jo have et rigtigt stort fokus på det. Jamen, hvad gør vi? Laver vi piktogrammer, eller hvordan gør vi derhjemme, kalender eller ... Sådan en lille ting ville jo være forfærdeligt hjælpsomt for et barn. (Skoleleder, kommune 2)

Vurderingen, som indeholder ressource- og risikofaktorer, lægger ifølge fagpersonerne klart an til videre handling og indsatsarbejde. Det oplever

sagsbehandlerne også i forhold til at pege på, hvilke støtteforanstaltninger der anbefales.

Ifølge en af projektlederne (kommune 1) kan skemaet og vurderingen også fungere afdramatiserende. Ved at der indsamles de nødvendige informationer skabes et indblik i, hvad der foregår derhjemme – måske er der nogle omvæltninger på færde i hjemmet, som kan forklare barnets ændrede adfærd. I sådanne tilfælde kan det vise sig, at en stor forkromet indsats ikke er vejen frem, og så kan fagpersonerne arbejde videre ud fra den viden.

## VIL SKEMAET BLIVE BRUGT FREMADRETTET?

En indikator på, hvor meningsgivende skemaet er blandt fagpersonerne, er, hvorvidt de vurderer, at de vil anvende det fremover, efter at projektperioden er slut. Her ytrer fagpersonerne fra to af kommunerne, at de synes, det er ærgerligt, hvis skemaet ikke vil blive anvendt fremover alene af den årsag, at projektfasens proces er forløbet med diverse problemer. En af projektlederne udtaler:

Jeg synes i hvert fald, at det (red. skemaet) er rigtig godt, og jeg vil gerne bruge det. Men det er det med, at når det så i starten ikke virker ordentligt, og så glemmer man alt om det, og så drukner det i alt det andet, og så har man travlt. Det er ikke, fordi jeg ikke har lyst til, at vi skal bruge det. (Projektleder, kommune 3)

Hun oplever, at de har brug for den systematik, skemaet bringer med sig, og at deres vurderinger skal suppleres af viden og forskning. Hun udtaler videre:

Jeg ville synes, at det var rigtig ærgerligt, hvis nu vi bare sagde: ”Det her, det synes vi, at vi har dårlige erfaringer med her?”. Fordi jeg synes virkelig, i de sager vi har prøvet det, og hvis det skal virke optimalt, så synes jeg faktisk, at det kan bidrage med nogle ting. (Projektleder, kommune 3)

I denne pilotkommune oplever projektlederen, at de står og skal vurdere, hvilken status ressource- og risikoskemaet skal have hos dem – skal de fortsætte med at bruge det og i så fald hvordan? Det vil man diskutere

med hinanden, og derudover vil man evt. søge sparring i forhold til, hvordan skemaet i så fald skal anvendes. Projektlederen fra kommune 2, hvor der er lignende for og imod overvejelser, udtaler:

Lige nøjagtigt i min egen organisation, så tror jeg ikke folk sådan tænker, at det ville de bruge. Men hvis jeg tænker mere bredt ... (...). Jeg må sige, og det vil jeg gerne understrege, at jeg sidder tilbage med ... Jeg synes altså, at det her redskab, det er godt. Jeg bliver ved med at synes, at det kan være brugbart. (Projektleder, kommune 2)

Projektlederen mener, at skemaet formentlig godt fortsat kan finde anvendelse ude i leddene, men at hun ikke vurderer, at det vil blive anvendt centralt i familieafdelingen. I samme kommune udtaler en skoleleder på spørgsmålet om, hvorvidt han fortsat vil anvende skemaet, følgende:

Jeg har min tvivl, nu har jeg jo prøvet et par stykker. Det er et godt analyseværktøj, men jeg tror ikke, altså ... Ressourcemæssigt tager det meget tid, og vi skal jo heller ikke være behandlere i det tværfaglige team. Så for mig har det været en øjenåbner for, hvor langt rundt omkring vi egentligt skal spørge for at analysere. Den viden kan jeg jo bruge. Men vi vil ikke bruge skemaet fast og løbe igennem. (Skoleleder, kommune 2)

I den sidste pilotkommune (1) har fagpersonerne generelt taget skemaet til sig, og de vil også gerne anvende det fremadrettet. Projektlederen er bekymret for, om det reelt vil ske, uden at fagpersonerne skal opfordres til det. Hun oplever, at fagpersonerne synes, skemaet er for tidskrævende:

Jeg tror, at nogle synes, det er for tidskrævende. Det er bekymrende i sig selv, fordi selvfølgelig er tre kvarter godt givet ud, hvis det betyder, at man får et fokus. Ellers er det, fordi mange har, tror jeg, den der ”vi har fokus på det barn alligevel”. (Projektleder, kommune 1)

Det kan derfor ifølge projektlederen også skyldes, at fagpersonerne alligevel har fokus på de pågældende børn og derfor ikke oplever, at skemaet bidrager med tilstrækkelig ny viden til, at tiden er investeringen værd. Fagpersonerne i denne pilotkommune udtrykker derimod overbevisning om, at skemaet fortsat vil blive anvendt og have et liv i deres kommune.

## OPSUMMERING

Fagpersonerne vurderer generelt skemaet positivt – de oplever, at det bidrager med en helhedsvurdering og en systematik i deres vurderinger. Hvor fagpersonerne oplever, at de ofte har tendens til at handle på en ubestemmelig bekymring og en svært definerbar mavefornemmelse, kan et skema som dette gøre bekymringen mere konkret og afdække, hvilke faktorer der helt konkret er på færde, hvilke risikofaktorer der skal sættes ind imod, og hvilke ressourcer der omvendt skal understøttes.

Pilotkommunerne oplever ikke, at skemaet bidrager til at identificere kriminalitetstruede børn og unge på et tidligere stadie, end det ellers ville være sket. De vurderer imidlertid, at det, i og med at det er så helhedsorienteret og systematisk, kan hjælpe til at understøtte valg af egnede indsatser, og det gælder både blandt sagsbehandlerne og de øvrige fagpersoner.

Samtidig er 2 ud af de 3 pilotkommuner skeptiske, i forhold til om de fortsat vil anvende skemaet – de er primært usikre på, om de ønsker at afsætte den tid, som det kræver at bruge skemaet. I den tredje pilotkommune ytres der også en vis usikkerhed om deres fortsatte brug af skemaet, men overordnet giver fagpersonerne udtryk for, at de gerne vil bruge skemaet fremadrettet.



## SAMMENFATNING

Det har med denne evaluering været hensigten at belyse og vurdere ressource- og risikoskemaets anvendelighed, samt hvorvidt skemaet understøtter og kvalificerer tværfaglige vurderinger af kriminalitetstruede børn og unge. Vi har beskrevet, hvordan evalueringen hviler på et begrænset datamateriale, som skyldes, at 2 ud af 5 pilotkommuner ikke har deltaget i at afprøve og udvikle skemaet, samt at afprøvningen i de resterende tre pilotkommuner kun er sket i et vist omfang. Den korte afprøvningsperiode på ca. 8 måneder spiller her en rolle, da det har været svært for kommunerne at nå at foretage en grundig afprøvning af skemaet. Med de forbehold, som dette involverer, vil vi her sammenfatte kommunernes foreløbige erfaringer med anvendelse af ressource- og risikoskemaet.

Det var et mål for Socialstyrelsen at udvikle et skema, der var baseret på tilgængelig forskning og samtidig let og overskueligt at anvende, og det er lykkedes. Fagpersoner kan uden nærmere introduktion sætte sig ind i og bruge skemaet, og i takt med at forklaringerne til de enkelte faktorer er rettet til, er skemaet forståeligt og tilgængeligt at anvende. De kvantitative analyser viser, at fagpersonerne besvarer faktorerne meningsfuldt og samvarierende, hvilket tyder på, at fagpersonerne forstår faktorerne ens.

Evalueringen har imidlertid også vist, at fagpersonerne besvarer en relativt høj andel af faktorerne med ”ved ikke”, og at dette hovedsag-

ligt gælder for familiefaktorerne. Den foreløbige afprøvning af skemaet indikerer således, at fagpersonernes viden om de børn og unge, som de har en bekymring overfor, ofte er utilstrækkelig til at besvare alle faktorer, og at de altså heller ikke indhenter denne viden blandt andre kolleger. Når flere af faktorerne ikke er besvaret, betyder det, at fagpersonernes tværfaglige vurdering baseres på et tilsvarende dårligere grundlag. Samtidig er skemaet ikke en 'alt eller intet løsning', og et indsatsarbejde, der er rettet mod bare udvalgte risikofaktorer, kan også være værdifuldt.

De interviewede fagpersoner oplever generelt, at skemaet hjælper til at foretage vurderinger på systematisk vis og med et helhedsorienteret sigte. Ifølge fagpersonerne betyder skemaet, at de kommer grundigere ud i hjørnerne, når de drøfter et barn/en ung, som de har en bekymring for. Samtidig hjælper faktorerne fagpersonerne til at målrette indsatsarbejdet. Det er således også en generel holdning blandt de fagpersoner, vi har interviewet, at skemaet støtter dem i at fokusere indsatserne mod fx de givne risici, der er på spil, og således opleves det, at vurderingerne kvalificeres. En væsentlig pointe her er, at visse fagpersoner udtaler, at anvendelsen af skemaet på et givent barn har skærpet deres daglige observans i forhold til dette barn. Skemaet kan således ikke blot kvalificere og understøtte de faglige vurderinger og de indsatser, der iværksættes, men også skærpe fagpersonernes daglige pædagogiske blik i forhold til denne gruppe af børn og unge.

Fagpersonerne kunne godt ønske sig, at skemaet i højere grad vægter individets interaktion i sociale grupper og således bedre afspejler, at kriminalitet i høj grad hænger sammen med sociale relationer.

Skemaet er anvendt på børn og unge, som fagpersonerne har haft en bekymring for i forhold til evt. nutidig eller fremtidig kriminel adfærd. Her kan skemaet synliggøre og systematisere de aktuelle ressource- og risikofaktorer. "Systematisk risikovurdering" er således et bedre navn til redskabet end "Tidlig Identifikation", da skemaet ikke identificerer tidligere, end det ellers ville være sket.

Skemaet er i projektperioden forsøgt anvendt i SSP-samarbejdet og blandt sagsbehandlere, men ikke i SSD-samarbejdet. I de to kommuner, hvor skemaet blev forsøgt anvendt i SSP, er den umiddelbare erfaring, at selve SSP-møderne ikke er det mest oplagte forum. Der er ofte en travl dagsorden på de planlagte årlige møder, og langt fra alle SSP-repræsentanter kender det enkelte barn, der skal vurderes. Det opleves derfor ikke, at tiden udnyttes tilstrækkeligt, hvis selve udfyldelsen af



skemaet skal foregå på mødet. I stedet kan det ske forinden blandt relevante fagpersoner, og resultaterne kan derefter diskuteres på selve mødet. Alternativt kan SSP-repræsentanter og involverede lærere og SFO-pædagoger, med kendskab til barnet, sætte sig sammen og anvende skemaet ad hoc. Dette kan ske fleksibelt og efter behov, men forudsætter naturligvis, at der bliver taget initiativ hertil.

Blandt de tre sagsbehandlere, som har anvendt skemaet, og som indgår i evalueringen, gælder det, at de typisk har anvendt det alene, og at skemaet derfor, i dette regi, ikke bliver en tværfaglig vurdering. De udtaler, at de som regel har den fornødne viden<sup>16</sup> om barnet til at besvare faktorerne, og i tilfælde af nye § 50-undersøgelser skal de alligevel indhente denne viden. Der var blandede oplevelser af skemaet blandt sagsbehandlere. To af dem så en værdi i at få overblik over tilstedeværende risikofaktorer, som også kunne understøtte deres anbefalinger, mens den tredje ikke mente, at skemaet havde afgørende ny værdi. Sagsbehandlere har anvendt den genererede oversigt over ressource- og risikofaktorer som bilag ved deres § 50-undersøgelser.

Der er en vis usikkerhed blandt fagpersonerne i forhold til, hvordan de skal gribe forældreinddragelse an, og det tyder på, at kommunerne har behov for støtte til at vælge gode etiske retningslinjer for, hvornår og hvordan fagpersonerne skal inddrage forældrene på bedst mulig vis. Disse overvejelser skyldes visse af faktorernes ”tunge” karakter, og at fagpersonerne ikke vil overtræde familiernes privatsfære, medmindre der er grundlag for det.

Sammenfattende ser fagpersonerne en god værdi i skemaet i forhold til at opnå helhed, systematik og tværfaglighed i vurderingerne. Samtidig kræver redskabet også en vis arbejdsindsats, hvis vurderingerne skal nå omkring så mange faktorer som muligt, inklusive familieoplysninger. De kommunale aktører kan ikke forvente, at det er et redskab som af sig selv vil vokse og få et liv – det kræver støtte og prioritering fra organisationen – men hvis det sker, kan skemaet også give et godt afkast i form af bedre kvalificerede og helhedsorienterede vurderinger.

---

16. Som tidligere nævnt fremgår mange af skemabesvarelsene med en høj andel af ”ved ikke”-angivelser. Vi har ikke mulighed for at undersøge, om skemaerne udfyldt af sagsbehandlere har færre ”ved ikke”-besvarelser. De vurderer imidlertid selv, at de som regel har den allround-viden, skemaet kræver.








# BILAG

## BILAG 1 RESSOURCE- OG RISIKOSKEMAET

### BILAGSTABEL B1.1

Beskyttelses- og risikofaktorer.

 Grøn = modvirker risiko	
 Gul = let forhøjet risiko	
 Orange = forhøjet risiko	
 Rød = stærkt forhøjet risiko	
<i>Udvikling og adfærd</i>	<i>Bemærkninger</i>
Kan kontrollere egne impulser	Kan kontrollere egen adfærd, evner at planlægge ud i fremtiden og udskyde egen tilfredsstillelse (alderssvarende).
Er fleksibel	Har en positiv tilgang/tilpasning til nye situationer og forsøger ikke at undgå disse (alderssvarende).
Positiv selvopfattelse	Oplever selvværd og er tilfreds med sit og familiens liv. Har overvejende positivt selvværd, selvtillid, antagelse om at kunne mestre problemer og en lav følelse af håbløshed. (OBS: der må ikke være tale om en urealistisk eller ekstrem tro på egen formåen).
Gode problemløsningsevner	Barnet/den unge er i stand til at løse problemer på en fornuftig/effektiv måde (alderssvarende).
Besidder gode verbale færdigheder	Er i stand til at udtrykke sig verbalt, dvs. anvende sproget til social kommunikation med andre (alderssvarende).
Opmærksomhed fra forældre i forhold til udvikling og adfærd (fk = forældrekompetence)	Forælderen/forældrene elsker barnet ubetinget, forældrene ser barnets styrkesider og støtter udviklingen heraf, forældrene sørger for barnets hygiejne, og at barnet/den unges påklædning er ren og pæn og passer til alder, kultur og årstid. Forældrene støtter barnet i at lære om kultur og traditioner.
 Aggressiv	Flere episoder med fysisk og/eller verbal aggressiv/truende adfærd.

Tabellen fortsættes

## BILAGSTABEL B1.1 FORTSAT

### Beskyttelses- og risikofaktorer.

<i>Udvikling og adfærd</i>	<i>Bemærkninger</i>
Lav grad af indlevelsessevne	Barnet/den unge har svært ved at forstå, når andre er kede af det.
Har forsøgt at begå selvmord ADHD-lignende symptomer	Barnet/den unge har gjort et eller flere selvmordsforsøg. Angives positivt, hvis 4 ud af følgende 6 træk er til stede: Barnet/den unge: <ul style="list-style-type: none"> <li>- Har nogle gange eller ofte svært ved at afslutte et projekt og få de sidste detaljer på plads, når den udfordrende del af arbejdet er overstået.</li> <li>- Har nogle gange eller ofte svært ved at klare en opgave, der kræver planlægning.</li> <li>- Har nogle gange eller ofte problemer med at huske aftaler eller andet, han/hun burde huske.</li> <li>- Undgår eller udsætter ofte en opgave, som kræver mange overvejelser.</li> <li>- Sidder ofte uroligt med hænder eller fødder, når han/hun skal sidde ned i længere tid.</li> <li>- Er ofte overaktiv og nødt til at gøre ting, som er han/hun drevet af en indre motor.</li> </ul>
Høj impulsivitet	Lav grad af kontrol over adfærd, kan inkludere hyperaktivitet, impulsivitet, rastløshed, klodsethed, handler uden at tænke, er dristig/sensationssøgende, manglende evne til at planlægge ud i fremtiden, kortsigtet horisont, lav grad af evne til at udskyde tilfredsstillelse.
Tidligere begået kriminalitet	Har tidligere været mistænkt af politiet for kriminel adfærd, dvs. der er sket en underretning fra politi til sociale myndigheder.
<i>Familieforhold</i>	<i>Bemærkninger</i>
God relation/positivt forhold mellem forældre og barn	Hvis fagpersoner har erfaret, at der er en god og positiv relation mellem forælder/forældre og barn (omsorgsfuldt, varmt, god kommunikation m.m.) (Barnets/den unges egen opfattelse af, om forholdet til henholdsvis faren eller moren er "godt", "både/og" eller "dårligt").
Positive rollemodeller i familien	Forældre, søskende eller andre nære familiemedlemmer, der er gode rollemodeller for barnet/den unge (er målrettede, aktive i skolen, det organiserede fritidsliv eller på arbejde, er ikke-kriminelle og har ikke et overforbrug/misbrug af alkohol eller euforiserende stoffer).
Struktur og regler i hjemmet	Forældre udøver passende kontrol af barnets/den unges adfærd, og der er faste regler i hjemmet (fx for sprog, opførsel, komme-hjem-tider, sengetider, huslige pligter).
At være den førstefødte	Født som den første.
Lille familiestørrelse	Fire eller færre børn i familien.
Omsorg og støtte fra søskende eller bedsteforældre	Hvis fagpersoner har erfaringer med, at barnet/den unge får omsorg og støtte fra ældre søskende eller bedsteforældre, bør dette angives som positivt.
Et hjem med stor fysisk plads	Barnet/den unge bor i et hjem, hvor der er to eller flere rum, ud over antallet af børn i hjemmet.
Mor har født det første barn som teenager	Aldersforskel mellem mor og barn mindre end 20 år
Manglende erhvervsuddannelse hos far	Der svares bekræftende, hvis far ikke har nogen erhvervsuddannelse.
Manglende erhvervsuddannelse hos mor	Der svares bekræftende, hvis mor ikke har nogen erhvervsuddannelse.
Forældre med misbrug	En eller begge forældre har et misbrug af rusmidler.

Tabellen fortsættes

## BILAGSTABEL B1.1 FORTSAT

### Beskyttelses- og risikofaktorer.

<i>Familieforhold</i>	<i>Bemærkninger</i>
Dårligt økonomisk stillet	Familiens disponible indkomst er meget lav, dvs. mindre end 50 pct. af medianindkomsten. Der svares bekræftende, hvis husstandsindkomsten efter skat er lavere end nedenstående beløb (2011-priser fordelt på antal personer i familien, AE,2011):  2 personer: 153.282 kr. 3 personer: 195.498 kr. 4 personer: 232.331 kr. 5 personer: 265.615 kr. 6 personer: 296.321 kr.
Lejebolig	Huset eller lejligheden er lejet.
Udsat boligområde	To eller tre af følgende parametre skal være opfyldt: Mindst 50 pct. indvandrere og efterkommere i området. Mindst 40 pct. af beboerne uden tilknytning til uddannelse eller arbejdsmarked. Mindst 270 dømte pr. 10.000 indbyggere.
Forældrenes relation til barnet er ringe	En eller begge forældre udviser manglende varme, ømhed og/eller en negativ holdning til barnet.
Uhensigtsmæssig opdragelsesstil	Blandet og/eller straffende disciplin, lav grad af forældreinvolvering, manglende opsyn (dvs. forældrene ved ikke, hvor barnet/den unge er, hvem han/hun er sammen med, eller hvad han/hun laver).
Forældre skilt	Barnets biologiske forældre er skilt i juridisk forstand.
Vold i hjemmet	Forældrene har været udsat for vold, eller de har selv udøvet vold over for andre, har evt. dom for vold.
Far straffet for kriminalitet	Dom for overtrædelse af straffelov, våbenlov eller lov om euforiserende stoffer.
Arbejdsløse forældre	En eller begge forældre har været arbejdsløse i mere end 3 uger.
Anden baggrund end dansk	Barnet/den unge har dansk baggrund, hvis: - mindst en af forældrene/adoptivforældrene har dansk baggrund eller er født i Danmark. Hvis ikke dette er opfyldt, afkrydses bekræftende, at barnet ikke har dansk baggrund.
Konflikter forældrene imellem	Forholdet mellem forældrene er konfliktfyldt, dvs. mange konflikter eller et meget anspændt forhold. Opfattelsen er barnets eller den unges. Fagpersoners erfaring med forældrenes indbyrdes forhold i overensstemmelse med ovenstående bør dog angives positivt med kommentar om fagpersoners opfattelse.
Psykologisk mishandling	Barnet/den unge har oplevet, at forældre/stedforældre /samlevere til forældre har: - Ydmyget eller nedværdiget barnet, fx i form af nedværdigende tiltale, ved at give udtryk for, at barnet/den unge er uønsket, ikke elsket eller værdiløs eller ved at mobbe eller konstant kritisere barnet/den unge. - Truet barnet/den unge med fx fysisk afstraffelse eller med at blive smidt ud hjemmefra.  Der er tale om barnets/den unges opfattelse. Fagpersoners erfaring med forældrenes/forældres samboende optræden over for barnet/den unge i overensstemmelse med ovenstående bør dog angives bekræftende med en kommentar om fagpersoners opfattelse.

Tabellen fortsættes

## BILAGSTABEL B1.1 FORTSAT

### Beskyttelses- og risikofaktorer.

<p><i>Familieforhold</i></p> <p>Fysisk mishandling</p> <p>Lægehjælp som følge af vold og/eller omsorgssvigt</p> <p>Mor straffet for kriminalitet</p>	<p><i>Bemærkninger</i></p> <p>Barnet/den unge har oplevet, at forældre/stedforældre /samlevere til forældre har:</p> <ul style="list-style-type: none"> <li>- slået, sparket eller udsat ham/hende for anden vold, herunder slået med forskellige genstande</li> <li>- truet ham/hende med våben (fx kniv, pistol)</li> <li>- taget kvælertag på ham/hende</li> <li>- kastet genstande efter ham/hende.</li> </ul> <p>Eller fagpersoner har kunnet konstatere:</p> <ul style="list-style-type: none"> <li>- mærker, blødninger eller anden skader, fx blå mærker, brækkede knogler, stiksår, forbrændinger, som der er mistanke om skyldes slag, spark eller anden vold forårsaget af forældre eller disses samboende.</li> </ul> <p>Hvis man svarer bekræftende i "Fysisk mishandling", skal "Vold i hjemmet" også besvares bekræftende.</p> <p>Barnet/den unge har været udsat for vold eller social omsorgssvigt i en sådan grad, at det har fået lægelig behandling, evt. på hospital. Skal anses som en skærpende i forhold til fysisk mishandling. Hvis man svarer bekræftende i "Lægehjælp som følge af vold og/eller omsorgssvigt" skal "Fysisk mishandling" også besvares bekræftende.</p> <p>Dom for overtrædelse af straffelov, våbenlov eller lov om euforiserende stoffer.</p>
<p><i>Skoleforhold</i></p> <p>Barnet/den unge er motiveret for at gå i skole</p> <p>Gennemsnitlig intelligens eller derover</p> <p>Støtte fra lærer</p> <p>Arbejde, der understøtter skolen</p> <p>Opmærksomhed fra forældre i forhold til skole og læring (fk)</p> <p>Tegn på manglende trivsel i skolen</p> <p>Begrænset skolegang: Manglende skoletilbud eller stort fravær</p> <p>Fire eller flere skoleskift</p>	<p><i>Bemærkninger</i></p> <p>Barnet/den unge er motiveret for aktivt at deltage i skolearbejdet og arbejder målrettet mod at præstere inden for egen formåen.</p> <p>Der forelægger psykologisk undersøgelse, der indikerer normal begavelse eller derover.</p> <p>Har en god kontakt til mindst en lærer, der støtter barnet/den unge.</p> <p>Fritidsjob, der ikke er i konflikt med skolegang, og som giver mulighed for læring ved:</p> <ul style="list-style-type: none"> <li>- Mulighed for at bruge faglighed og evner</li> <li>- Muligheden for at lære "nye ting"</li> <li>- Det, der læres, kan bruges fremover</li> <li>- Giver psykiske eller fysiske udfordringer.</li> </ul> <p>Hvis følgende forhold overvejende er til stede:</p> <ul style="list-style-type: none"> <li>- Forældrene støtter og hjælper barnet/den unge med lektielæsning og ser efter, at barnet/den unge har de rigtige bøger og ting med</li> <li>- Forældre opmuntrer barnet til ny læring</li> <li>- Forældre deltager i aktiviteter på skolen</li> <li>- Forældrene viser interesse for barnets/den unges trivsel i skolen.</li> </ul> <p>Barnet/den unge ser ud til ikke at trives i skolen, fx ved underpræstation, social isolation, manglende deltagelse, kedsomhed eller mobning.</p> <p>Modtager reelt intet eller mangelfuldt skoletilbud, herunder stort fravær fra skole.</p> <p>Fire eller flere skoleskift.</p>
<p><i>Sundhedsforhold</i></p> <p>Er fysisk aktiv</p>	<p><i>Bemærkninger</i></p> <p>Får regelmæssig motion, dvs. fysisk aktivitet, sport mv. ud over gymnastik og idræt i skolen.</p>

Tabellen fortsættes

## BILAGSTABEL B1.1 FORTSAT

### Beskyttelses- og risikofaktorer.

<i>Sundhedsforhold</i>	<i>Bemærkninger</i>
Opmærksomhed fra forældre i forhold til den unges sundhed (fk)	Følgende forhold er overvejende til stede: <ul style="list-style-type: none"> <li>- Forældrene sørger for en regelmæssig, næringsrig kost og tilstrækkelig med søvn</li> <li>- Forældrene tager hånd om den unge, hvis denne får skader</li> <li>- Forældrene opmuntrer den unge til at passe på sit helbred</li> <li>- Forældrene sørger for, at den unges aftaler med læge og tandlæge som regel overholdes</li> <li>- Forældrene følger op på og støtter den unge med hensyn til evt. lægelige anvisninger</li> <li>- Forældrene sørger for, at den unge følger det officielle vaccinationsprogram (12, evt. 15 år)</li> <li>- Forældrene rådgiver den unge om passende seksuel adfærd.</li> </ul>
Test påviser lav IQ	Der forelægges psykologisk undersøgelse, der indikerer dårlig begavelse.
Misbrug	Barnet/den unge har et forbrug af rusmidler, der har et omfang og sker på en måde, så det medfører legemlige, psykologiske og/eller sociale skader for den misbrugende eller dennes omgivelser. Rusmidler omfatter opioider, benzodiazepiner, centralstimulantia, hallucinogener, cannabis og alkohol.
<i>Fritidsforhold og venskaber</i>	<i>Bemærkninger</i>
Andre omsorgspersoner end moren, fx venner og naboer	Person, der kan bidrage til omsorgen for barnet/den unge. Ikke familiemedlemmer. Faktoren er målt ved barnets/den unges opfattelse.
Er velfungerende i sociale sammenhænge	I sociale sammenhænge opfører barnet/den unge sig på en ikke-fjendtlig og ikke-aggressiv måde. Barnet/den unge tager afstand fra antisocial adfærd (fx kriminalitet, misbrug af rusmidler, aggressiv adfærd).
Positive rollemodeller	Personer, jævnaldrende eller voksne (ikke nære familiemedlemmer), der er gode rollemodeller for barnet/den unge (er målrettede, aktive i skolen, det organiserede fritidsliv eller på arbejde, er ikke-kriminelle og har ikke et overforbrug/misbrug af alkohol eller euforiserende stoffer).
Nære, ikke kriminelle venner	Har mindst en nær ikke-kriminel jævnaldrende kammerat, som barnet/den unge regelmæssigt bruger en del af fritiden sammen med. Barnets/den unges opfattelse.
Opmærksomhed fra forældre i forhold til fritid og venskaber (fk)	Forældrene forsøger at sikre, at barnet/den unge ikke er sammen med "uheldige" jævnaldrende eller voksne. Forældrene opmuntrer barnet/den unge til at deltage i organiserede sociale aktiviteter. Forældrene opmuntrer barnet/den unge til at dyrke sport eller anden fysisk aktivitet.
Anti-sociale venner	Et mønster af uansvarlig og anti-social adfærd hos personer i omgangskredsen, hvor tre eller flere af følgende forhold er til stede: <ul style="list-style-type: none"> <li>- Ustabil skolegang</li> <li>- Er ikke i stand til at rette sig efter sociale normer med respekt for loven</li> <li>- Er irriteret og aggressiv</li> <li>- Er impulsiv</li> <li>- Har ingen respekt for sandheden</li> <li>- Er hensynsløs i forhold til egen eller andres personlige sikkerhed</li> <li>- Mangler skyldfølelse.</li> </ul>
Manglende sociale relationer	Barnet/den unge har ingen eller få relationer til jævnaldrende.
<i>Andre forhold</i>	<i>Bemærkninger</i>
Børnesag	Der foreligger en § 50-undersøgelse omhandlende det pågældende barn, og der er truffet afgørelse om foranstaltninger efter § 52 eller forældre- eller ungepålæg efter § 57 a eller 57 b.
Dreng	Dreng.

## BILAG 2 SVARFORDELINGER FOR ALLE FAKTORERNE

### BILAGSTABEL B2.1

Svarfordelinger. Antal og procent.

	Antal	Pct.
<i>S5143 Kan kontrollere egne impulser</i>		
Ja	10	27
Nej	23	62
Ved ikke	4	11
<i>S5148 Er fleksibel</i>		
Ja	14	38
Nej	22	60
Ved ikke	1	2
<i>S5153 Positiv selvopfattelse</i>		
Ja	8	22
Nej	25	68
Ved ikke	4	11
<i>S5158 Gode problemløsningsevner</i>		
Ja	5	14
Nej	26	70
Ved ikke	6	16
<i>S5163 Besidder gode verbale færdigheder</i>		
Ja	17	46
Nej	12	32
Ved ikke	8	22
<i>S5168 Opmærksomhed fra forældre i forhold til udvikling og adfærd</i>		
Ja	17	46
Nej	15	41
Ved ikke	5	13
<i>S5183 Aggressiv</i>		
Ja	25	67
Nej	10	27
Ved ikke	2	5
<i>S5193 Lav grad af indlevelsessevne</i>		
Ja	16	43
Nej	13	35
Ved ikke	8	22
<i>S5198 Har forsøgt at begå selvmord</i>		
Ja	2	5
Nej	28	76
Ved ikke	7	19
<i>S5203 ADHD-symptomer</i>		
Ja	15	41
Nej	15	41
Ved ikke	7	19
<i>S5208 Høj impulsivitet</i>		
Ja	21	57
Nej	13	35
Ved ikke	3	8

Tabellen fortsættes



## BILAGSTABEL B2.1 FORTSAT

Svarfordelinger. Antal og procent.

	Antal	Pct.
<i>S5218 Tidligere begået kriminalitet</i>		
Ja	13	35
Nej	18	49
Ved ikke	6	16
<i>S5235 God relation/positivt forhold mellem forældre og barn</i>		
Ja	15	41
Nej	15	41
Ved ikke	7	19
<i>S5240 Positive rollemodeller i familien</i>		
Ja	16	43
Nej	15	41
Ved ikke	6	16
<i>S5245 Struktur og regler i hjemmet</i>		
Ja	13	35
Nej	16	43
Ved ikke	8	22
<i>S5250 At være den førstefødte</i>		
Ja	12	32
Nej	24	65
Ved ikke	1	3
<i>S5255 Lille familiestørrelse</i>		
Ja	22	60
Nej	12	32
Ved ikke	3	8
<i>S5260 Omsorg og støtte fra søskende eller bedsteforældre</i>		
Ja	19	51
Nej	7	19
Ved ikke	11	30
<i>S5265 Et hjem med stor fysisk plads</i>		
Ja	10	17
Nej	13	35
Ved ikke	14	38
<i>S5290 Mor har født det første barn som teenager</i>		
Ja	10	27
Nej	20	54
Ved ikke	7	19
<i>S5295 Far ingen uddannelse</i>		
Ja	8	22
Nej	13	35
Ved ikke	16	43
<i>S5300 Mor ingen uddannelse</i>		
Ja	11	30
Nej	15	41
Ved ikke	11	30
<i>S5305 Forældre med misbrug</i>		
Ja	11	30
Nej	18	49
Ved ikke	8	22

Tabellen fortsættes

## BILAGSTABEL B2.1 FORTSAT

Svarfordelinger. Antal og procent.

	Antal	Pct.
<i>S5310 Dårligt økonomisk stillet</i>		
Ja	8	22
Nej	20	54
Ved ikke	9	24
<i>S5315 Lejebolig</i>		
Ja	19	51
Nej	9	24
Ved ikke	9	24
<i>S5712 Udsat boligområde</i>		
Ja	12	32
Nej	15	41
Ved ikke	10	27
<i>S5320 Ringe relation mellem forældre og barn</i>		
Ja	20	54
Nej	12	32
Ved ikke	5	14
<i>S5325 Uhensigtsmæssig opdragelsesstil</i>		
Ja	20	54
Nej	12	32
Ved ikke	5	14
<i>S5330 Forældre skilt</i>		
Ja	19	51
Nej	15	41
Ved ikke	3	8
<i>S5335 Vold i hjemmet</i>		
Ja	11	30
Nej	15	40
Ved ikke	11	30
<i>S5340 Far straffet</i>		
Ja	5	14
Nej	12	32
Ved ikke	20	54
<i>S5345 Arbejdsløse forældre</i>		
Ja	13	35
Nej	17	46
Ved ikke	7	19
<i>S5350 Ikke dansk baggrund</i>		
Ja	14	38
Nej	20	54
Ved ikke	3	8
<i>S5355 Konflikter forældrene imellem</i>		
Ja	12	32
Nej	9	24
Ved ikke	16	43
<i>S5360 Psykologisk mishandling</i>		
Ja	12	32
Nej	14	38
Ved ikke	11	30

Tabellen fortsættes

## BILAGSTABEL B2.1 FORTSAT

Svarfordelinger. Antal og procent.

	Antal	Pct.
<i>S5365 Fysisk mishandling</i>		
Ja	6	16
Nej	19	51
Ved ikke	12	32
<i>S5370 Lægehjælp som følge af vold og/eller omsorgssvigt</i>		
Ja	3	8
Nej	23	62
Ved ikke	11	30
<i>S5375 Mor straffet</i>		
Ja	0	0
Nej	22	60
Ved ikke	15	40
<i>S5387 Motiveret for at gå i skole</i>		
Ja	10	27
Nej	21	57
Ved ikke	6	16
<i>S5392 Støtte fra lærer</i>		
Ja	23	62
Nej	10	27
Ved ikke	4	11
<i>S5397 Arbejde, der understøtter skolen</i>		
Ja	9	24
Nej	21	57
Ved ikke	7	19
<i>S5407 Manglende trivsel i skolen</i>		
Ja	25	68
Nej	9	24
Ved ikke	3	8
<i>S5402 Opmærksomhed fra forældre i forhold til skole og læring (fk)</i>		
Ja	16	43
Nej	13	35
Ved ikke	8	22
<i>S5412 Manglende skoletilbud/skolefravær</i>		
Ja	14	38
Nej	20	54
Ved ikke	3	8
<i>S5417 Mange skoleskift</i>		
Ja	7	19
Nej	29	78
Ved ikke	1	3
<i>S5429 Er fysisk aktiv</i>		
Ja	15	41
Nej	18	49
Ved ikke	4	11
<i>S5434 Opmærksomhed fra forældre i forhold til den unges sundhed</i>		
Ja	10	27
Nej	13	35
Ved ikke	14	38

Tabellen fortsættes

## BILAGSTABEL B2.1 FORTSAT

Svarfordelinger. Antal og procent.

	Antal	Pct.
<i>S5439 Lav IQ</i>		
Ja	2	5
Nej	22	60
Ved ikke	13	35
<i>S5444 Misbrug</i>		
Ja	4	11
Nej	23	62
Ved ikke	10	27
<i>S5451 Andre omsorgspersoner end moren, fx venner og naboer</i>		
Ja	16	43
Nej	9	24
Ved ikke	12	32
<i>S5456 Er velfungerende i sociale sammenhænge</i>		
Ja	10	27
Nej	22	60
Ved ikke	5	13
<i>S5461 Positive rollemodeller</i>		
Ja	16	43
Nej	13	35
Ved ikke	8	22
<i>S5466 Nære, ikke-kriminelle venner</i>		
Ja	17	46
Nej	13	35
Ved ikke	7	19
<i>S5471 Opmærksomhed fra forældre i forhold til fritid og venskaber</i>		
Ja	17	46
Nej	11	30
Ved ikke	9	24
<i>S5476 Anti-sociale venner</i>		
Ja	16	43
Nej	10	27
Ved ikke	11	30
<i>S5481 Manglende sociale relationer</i>		
Ja	17	46
Nej	17	46
Ved ikke	3	28
<i>S5523 Eksisterende børnesag</i>		
Ja	21	57
Nej	11	30
Ved ikke	5	13

## LITTERATUR

- Christoffersen, M.N., P.S. Olsen, K.S. Vammen, S.S. Nielsen & M. Lausten (2011): *Tidlig identifikation af kriminalitetstruede børn og unge. Risiko- og beskyttelsesfaktorer*. København: SFI – Det Nationale Forskningscenter for Velfærd, 11:34.
- Indenrigs- og Socialministeriet (2009): *Udmøntning af satsreguleringspuljen for 2010. Delaftale for det sociale område*. København: Indenrigs- og Socialministeriet.
- Justitsministeriet (2009): *Indsatsen mod ungdomskriminalitet. Betænkning nr. 1508*. København: Justitsministeriet.
- Regeringen (2009): *Regeringsudspil. Mere konsekvens, opfølgning og omsorg – en markant styrket indsats mod ungdomskriminalitet*. København: Notat fra Regeringen.



## SFI RAPPORTER SIDEN 2012

SFI-rapporter kan købes eller downloades gratis fra [www.sfi.dk](http://www.sfi.dk). Enkelte rapporter er kun udkommet som netpublikationer, hvilket vil fremgå af listen nedenfor.

- 12:01 Lyk-Jensen, S.V., A. Glad, J. Heidemann & M. Damgaard: *Soldater efter udsendelse. En spørgeskemaundersøgelse*. 117 sider. e-ISBN: 978-87-7119-075-5. Netpublikation.
- 12:02 Lausten, M., H. Hansen, A.-K. Mølholt, K.S. Vammen & A.-C. Legendre: *Forebyggende foranstaltninger 14-17 år. Dialoggruppe – om forebyggelse som alternativ til anbringelse. Delrapport 5*. 235 sider. ISBN: 978-87-7119-078-6. e-ISBN: 978-87-7119-079-3. Vejledende pris: 230,00 kr.
- 12:03 Rostgaard, T., T.N. Brunner & T. Fridberg: *Omsorg og livskvalitet i plejeboligen*. 150 sider. ISBN: 978-87-7119-080-9. e-ISBN: 978-87-7119-081-6. Vejledende pris: 150,00 kr.
- 12:04 Mølholt, A.-K., S. Stage, J.H. Pejtersen & P. Thomsen: *Efterværn for tidligere anbragte unge. En videns- og erfaringsopsamling*. 222 sider. ISBN: 978-87-7119-082-3. e-ISBN: 978-87-7119-083-0. Vejledende pris: 220,00 kr.
- 12:05 Ellerbæk, L.S. & A. Høst: *Udlejningsredskaber i almene boliger. En analyse af brugen og effekterne af udlejningsredskaber i almene boligområder*.

- 258 sider. ISBN: 978-87-7119-084-7. e-ISBN: 978-87-7119- 085-4. Vejledende pris: 250,00 kr.
- 12:06 Høgelund, J.: *Effekter af den beskæftigelsesrettede indsats for sygemeldte. En litteraturoversigt.* 112 sider. e-ISBN: 978-87-7119-086-1. Netpublikation.
- 12:07 Rasmussen, P.S. & P.S. Olsen: *Positiv adfærd i læring og samspil (PALS). En evaluering af en skoleomfattende intervention på 11 pilotskoler.* 159 sider. ISBN: 978-87-7119-087-8. e-ISBN: 978-87-7119-088-5. Vejledende pris: 150,00 kr.
- 12:08 Fridberg, T. & M. Damgaard: *Frivillige i hjemmeværnet 2011.* 120 sider. ISBN: 978-87-7119-089-2. e-ISBN: 978-87-7119-090-8. Vejledende pris: 120,00 kr.
- 12:09 Lyk-Jensen, S.V., J. Heidemann & A. Glad: *Soldater – før og efter udsendelse. En analyse af motivation, økonomiske forhold og kriminalitet.* 164 sider. e-ISBN: 978-87-7119-091-5. Netpublikation.
- 12:10 Bengtsson, S.: *Vækstfaktorer på det specialiserede socialområde.* 120 sider. ISBN: 978-87-7119-092-2. e-ISBN: 978-87-7119-093-9. Vejledende pris: 120,00 kr.
- 12:11 Dines, A., V. Jakobsen, V.M. Jensen, S.S. Nielsen, S., K.C.Z. Pedersen, D.S. Petersen & K.M. Thorsen: *Indsatser for tosprogede elever. Kortlægning og analyse.* 162 sider. e-ISBN: 978-87-7119-094-6. Netpublikation.
- 12:12 Christensen, E.: *Nakuusa – vi vil og vi kan. En opfølgning på Youth Forum i Ilulissat 2011.* 48 sider. e-ISBN: 978-87-7119-096-0. Netpublikation.
- 12:13 Christensen, E.: *Nakuusa – piumavugut saperatalu. 2011-mi ilulissani Youth Forum pillugu nangitsineq.* 50 sider. e-ISBN: 978-87-7119-097-7. Netpublikation.
- 12:14 Larsen, M. & L.S. Ellerbæk: *Evaluering af jobplanen. Nuværende og kommende pensionisters kendskab til og betydning af reglerne for at arbejde.* 111 sider. ISBN: 978-87-7119-100-4. e-ISBN: 978-87-7119-101-1. Vejledende pris: 110,00 kr.
- 12:15 Larsen, M., H.B. Bach & A. Liversage: *Pensionisters og efterlønsmodtageres arbejdskraftpotentiale. Fokus på genindtræden.* 181 sider. ISBN: 978-87-7119-102-8. e-ISBN: 978-87-7119-103-5. Vejledende pris: 180,00 kr.
- 12:16 Ottosen, M.H. & S. Stage: *Deleborn i tal. En analyse af skilsmissebørns samvær baseret på SFT's børneforløbsundersøgelse.* 111 sider. ISBN:



- 978-87-7119-104-2. e-ISBN: 978-87-7119-105-9. Vejledende pris: 110,00 kr.
- 12:17 Nilsson, K. & H. Holt: *En vurdering af arbejdsskadestyrelsens fastholdelse-scenter. Kommuners, fagforeningers, arbejdsgiveres og forsikringselskabers erfaringer med fastholdelsecentret.* 89 sider. ISBN: 978-87-7119-106-6. e-ISBN: 978-87-7119-107-3. Vejledende pris: 80,00 kr.
- 12:18 Holt, H: *Lokal løn på kommunale arbejdspladser. Forskelle i kvinders og mænds løn.* 82 sider. e-ISBN: 978-87-7119-108-0. Netpublikation.
- 12:19 Bengtsson, S. & M. Røgeskov: *Et liv i egen bolig. Analyse af bostøtte til borgere med sindslidelser.* 145 sider. ISBN: 978-87-7119-109-7. e-ISBN: 978-87-7119-110-3. Vejledende pris: 140,00 kr.
- 12:20 Graversen, B: *Effekter af virksomhedsrettet aktivering for udsatte ledige. En litteraturoversigt.* 72 sider. e-ISBN: 978-87-7119-112-7. Netpublikation.
- 12:21 Albæk, K., H.B. Bach & S. Jensen: *Effekter af mentorstøtte for udsatte ledige. En litteraturoversigt.* 68 sider. e-ISBN: 978-87-7119-114-1. Netpublikation.
- 12:22 Jensen, T.G., K. Weibel, M.K. Tørslev, L.L. Knudsen & S.J. Jacobsen: *Måling af diskrimination på baggrund af etnisk oprindelse.* 134 sider. ISBN: 978-87-7119-115-8, e-ISBN: 978-87-7119-116-5. Vejledende pris: 130,00 kr.
- 12:23 Madsen, M.B. & K. Weibel: *Delt viden. Aktiveringsindsatsen for ikke-arbejdsmarkedsparate kontanthjælpsmodtagere.* 152 sider. ISBN: 978-87-7119-117-2. e-ISBN: 978-87-7119-118-9. Vejledende pris: 150,00 kr.
- 12:24 Lyk-Jensen, S.V., J. Heidemann, A. Glad & C.D. Weatherall: *Danske hjemvendte soldater. Soldaternes psykiske sundhedsprofil før og efter udsendelse.* 210 sider. e-ISBN: 978-87-7119-119-6. Netpublikation.
- 12:25 Lausten, M., H. Hansen, K.S. Vammen & K. Vasegaard: *Forebyggende foranstaltninger 18-22 år. Dialoggruppe – Om forebyggelse som alternativ til anbringelse. De rapport 6.* 164 sider. ISBN: 978-87-7119-121-9. e-ISBN: 978-87-7119-122-6. Vejledende pris: 160,00 kr.
- 12:26 Lauritzen, H.H., R.N. Brünner, P. Thomsen & M. Wüst: *Ældres ressourcer og behov. Status og udvikling på baggrund af Ældredatabasen.* 180 sider. ISBN: 978-87-7119-123-3. e-ISBN: 978-87-7119-124-0. Vejledende pris: 180,00 kr.

- 12:27 Høst, A.K, T. Fridberg, D.L. Stigaard & B. Boje-Kovacs: *Når fogeden banker på. Fogedsager og effektive udsættelser af lejere*. 422 sider. ISBN: 978-87-7119-125-7. e-ISBN: 978-87-7119-126-4. Vejledende pris 420,00 kr.
- 12:28 Nielsen, H., A. Mølgaard & L. Dybdal: *Procesevaluering af boligsociale indsatser. Delrapport 2. Kvalitativ kortlægning af Landsbyggefondens 2006-2010-pulje med fokus på projektorganisering og samarbejde*. 118 sider. e-ISBN: 978-87-7119-127-1. Netpublikation.
- 12:29 Andrade, S.B.: *Levekår i danske landbrug. Analyse af sammenhænge mellem risikofaktorer og dyrvarnssager i landbruget fra 2000 til 2008*. 176 sider. ISBN: 978-87-7119-128-8. e-ISBN: 978-87-7119-129-5. Vejledende pris: 170,00 kr.
- 12:30 Ottosen, M.H. (red.): *15-åriges hverdagsliv og udfordringer. Rapport fra femte dataindsamling af forløbsundersøgelsen af børn født i 1995*. 348 sider. ISBN: 978-87-7119-130-1. e-ISBN: 978-87-7119-131-8. Vejledende pris: 340,00 kr.
- 12:31 Bach, H.B.: *Arbejdsmarkedsparathed og selvforsørgelse*. 36 sider. e-ISBN: 978-87-7119-133-2. Netpublikation.
- 12:33 Termansen, T. & C.S. Sonne-Schmidt: *Forebyggende fysisk træning til ældre. En undersøgelse af effekten af en kort træningsindsats på aldres fysiske funktionsevne*. 64 sider. ISBN: 978-87-7119-135-6. e-ISBN: 978-87-7119-136-3. Vejledende pris: 60,00 kr.
- 12:34 Hansen, H., P.R. Skov & K.M. Sørensen: *Støtte til udsatte børnefamilier. En effektmåling af familiebehandling og praktisk pædagogiske støtte*. 112 sider. e-ISBN: 978-87-7119-137-0. Netpublikation
- 12:35 Ellerbæk, L.S., V. Jakobsen, S. Jensen & H. Holt: *Virksomheders sociale engagement. Årbog 2012*. 182 sider. ISBN: 978-87-7119-138-7. e-ISBN: 978-87-7119-139-4. Vejledende pris: 180,00 kr.
- 12:36 Jakobsen, T.B., S.V. Lyk-Jensen & D.L. Stigaard: *Lige muligheder – metodiske grundlag for en effektvurdering. Evalueringsrapport 2*. 82 sider. e-ISBN: 978-87-7487-140-0. Netpublikation.
- 13:01 Kjeldsen, M.M., H.S. Houlberg & J. Høgelund: *Handicap og beskæftigelse. Udviklingen mellem 2002 og 2012*. 176 sider. ISBN: 978-87-7119-141-7. e-ISBN: 978-87-7119-142-4. Vejledende pris: 170,00 kr.
- 13:03 Oldrup, H., A.K. Høst, A.A. Nielsen & B. Boje-Kovacs: *Når børnefamilier sættes ud af deres lejebolig*. 222 sider. ISBN: 978-87-

- 7119-145-5. e-ISBN: 978-87-7119-146-2. Vejledende pris: 220,00 kr.
- 13:04 Lausten, M., H. Hansen & V. M. Jensen: *God praksis i forebyggende arbejde – samlet evaluering af dialogprojektet. Dialoggruppe – om forebyggelse som alternativ til anbringelse.* 173 sider. ISBN: 978-87-7119-147-9. e-ISBN: 978-87-7119-148-6. Vejledende pris: 170,00 kr.
- 13:05 Christensen, E.: *Ilasiq. Evaluering af en bo-enhed for udsatte børn.* 75 sider. ISBN: 978-87-7119-149-3. e-ISBN: 978-87-7119-150-9. Vejledende pris: 70,00 kr.
- 13:08 Luckow, S.T., & V.L. Nielsen: *Evaluering af ressource- og risikoskema. Tidlig identifikation af kriminalitetstruede børn og unge.* 90 sider. e-ISBN: 978-87-7119-156-1. Netpublikation.
- 13:11 Manuel, C. & Jørgensen A. K.: *Systematic review of youth crime prevention intervention – published 2008-2012.* 309 sider. e-ISBN: 978-87-7119-161-5. Netpublikation.

# EVALUERING AF RESSOURCE- OG RISIKOSKEMA

## TIDLIG IDENTIFIKATION AF KRIMINALITETSTRUUDE BØRN OG UNGE

Denne rapport er en evaluering af ressource- og risikoskemaet, der er udarbejdet som led i projekt Tidlig Identifikation. Hensigten med ressource- og risikoskemaet er på systematisk vis at kortlægge, hvilke risici og ressourcer der er til stede hos kriminalitetstruede børn og unge.

Evalueringen er baseret på erfaringerne fra tre pilotkommuner, der har været med til at afprøve og udvikle ressource- og risikoskemaet. Formålet med evalueringen er at belyse skemaets anvendelighed og vurdere, hvorvidt skemaet understøtter og kvalificerer fagpersoners muligheder for at identificere kriminalitetstruede børn og unge og vurdere det enkelte barns risiko- og beskyttelsesfaktorer.

Evalueringen viser overordnet, at skemaet skaber mere systematik og helhedsorientering i fagpersonernes vurderinger. Skemaet bidrager til en styrkelse af tværfagligheden, og til en øget bevidsthed om eventuelle huller i fagpersonernes viden om barnet.