

Ankestyrelsens undersøgelse af

# Kommunernes indsats på området for unge kriminelle

Marts 2014



Ankestyrelsen



## INDHOLDSFORTEGNELSE

	Side
<b>Forord</b>	<b>1</b>
<b>1 Sammenfatning og konklusion</b>	<b>2</b>
<b>2 Oplysninger om den unge</b>	<b>6</b>
2.1 Køn og alder på barnet eller den unge	6
2.2 Kommunernes tidligere kendskab til barnet eller den unge kriminelle	8
<b>3 Indledende sagsbehandling</b>	<b>13</b>
3.1 Kriminaliteten	13
3.2 Inddragelse af forældremyndighedsindehaver og barnet eller den unge	16
3.3 Inddragelse af fagfolk	17
3.4 Foreløbig handleplan	21
3.5 Kriminalitetshandleplanen	27
3.6 Frihedsberøvelse	32
<b>4 Kommunens reaktion</b>	<b>36</b>
4.1 Børnefaglig undersøgelse	36
4.2 Kommunens afgørelser	37
4.3 Støtteforanstaltninger	38
<b>5 Ankestyrelsens vurdering og reaktion</b>	<b>42</b>
5.1 Ankestyrelsens vurdering	42
5.2 Ankestyrelsens reaktion	44
5.3 Søkende-sager	51
<b>6 Gennemgang af sager</b>	<b>52</b>
6.1 Indledning	52
6.2 Kommunen har handlet i overensstemmelse med reglerne	52
6.3 Kommunen burde have handlet tidligere	54
Bilag 1 Baggrund og metode	61
Bilag 2 Lovgrundlag	65
Bilag 3 Eksempel på orienteringsliste fra politiet	69
Bilag 4 Registreringsskema	70

## Forord

Ved satspuljeforhandlingerne i 2009 blev der afsat midler til, at der over en 3årig periode kan gennemføres en særlig intens opfølgning og kvalitetssikring af kommunernes indsats over for børn og unge, der mistænkes for at have begået kriminalitet.

Kvalitetssikringen sker ved, at Ankestyrelsen over en 3årig periode – begyndende 1. juli 2010 – skal orienteres af politiet om en stikprøve på 300 underretninger årligt, hvor politiet har underrettet de sociale myndigheder om kriminelle børn og unge. Underretningerne skal omhandle børn og unge under 18 år, som har begået voldskriminalitet, anden alvorlig kriminalitet eller gentagen kriminalitet.

En arbejdsgruppe har på den baggrund med deltagelse af Rigspolitiet, Social-, Børne- og Integrationsministeriets departement og Ankestyrelsen udarbejdet en model for politiets orientering til Ankestyrelsen.

Ankestyrelsen skal i de 300 årlige sager indhente sagsakter i kommunerne og vurdere kommunernes indsats over for de pågældende børn og unge. Herunder om kommunerne sætter hurtigt, konsekvent og tilstrækkeligt ind, når børn og unge begår kriminalitet. Ankestyrelsen kan som led i egendriftsbeføjelsen behandle sagerne efter servicelovens § 65, hvis kommunens indsats i den enkelte sag ikke lever op til kravene i loven.

Ankestyrelsen skal desuden årligt udarbejde en rapport, som kortlægger kommunernes indsats over for børn og unge mistænkt for kriminalitet. Denne rapport er den tredje og sidste siden ordningens ikrafttræden og dækker underretninger fra politiet til kommunerne i perioden 1. juli 2012 til 30. juni 2013. I rapporten sammenholdes resultaterne af dette års målinger med resultaterne fra de tidligere års rapporter.

Som ved sidste års rapport indgår også i denne rapport et kapitel med en gennemgang af to konkrete sager. Beskrivelsen af disse sager indeholder en grundig gennemgang af sagsforløbet, Ankestyrelsens efterfølgende behandling af sagen samt Ankestyrelsens vurdering af sagen.

Der vil på baggrund af erfaringerne fra alle tre års undersøgelser blive udarbejdet en sammenfatning om karakteristika i de undersøgte sager og undersøgelsesernes vigtigste resultater samt reglerne på området og anvendelsen heraf.

Ankestyrelsen, marts 2014

# 1 Sammenfatning og konklusion

Efter servicelovens § 65 a skal politiet hvert år skriftligt orientere Ankestyrelsen om i alt 300 repræsentativt udvalgte underretninger til kommunerne vedrørende børn og unge, der mistænkes for at have begået voldskriminalitet, anden alvorlig kriminalitet eller gentagen kriminalitet.

Ankestyrelsen har med denne undersøgelse vurderet 297 sager om børn og unge, der mistænkes for at have begået voldskriminalitet, anden alvorlig kriminalitet eller gentagen kriminalitet.

Vurderingen har bestået i to dele og bygger på de dokumenterede oplysninger i sagerne. Ankestyrelsen har således i den konkrete sag først vurderet, om kommunen allerede på tidspunktet for behandlingen af sagen gør tilstrækkeligt for barnet eller den unge. Dernæst har Ankestyrelsen vurderet, om kommunen har sat hurtigt, konsekvent og tilstrækkeligt ind, når barnet eller den unge er mistænkt for at have begået kriminalitet. Den sidste del af vurderingen er blandt andet foregået ved registrering af forskellige faktuelle oplysninger i sagen samt vurdering af, hvorvidt de særlige lovregler, der omhandler børn og unge, der mistænkes for kriminalitet, er overholdt.

Der har ved registreringen af sagerne været fokus på kriminalitetens art, oplysninger om barnet eller den unge og dennes familie, herunder kommunens tidligere kendskab til familien, samt reglerne om foreløbige handleplaner og kriminalitetshandleplaner.

## 1.1 Karakteristisk af barnet eller den unge og kriminaliteten

Denne undersøgelse viser ligesom de tidligere års undersøgelser, at der er visse fælles karakteristika ved flere af de børn og unge, som mistænkes for at have begået kriminalitet. "Den typiske unge kriminelle" er således fortsat karakteriseret ved at være en dreng på 16 eller 17 år, hvor kommunen ofte har kendskab til den unge i forvejen enten på grund af tidligere kriminalitet, tidligere underretninger eller andre sociale problemer. Den unge har desuden skoleproblemer, herunder uregelmæssig skolegang, og ofte misbrugsproblemer. Derudover har kommunen også i mange tilfælde kendskab til den unges familie.

Dette års undersøgelse viser endvidere ligesom tidligere, at kriminaliteten, som børnene eller de unge er mistænkt for at have begået, spænder fra mindre alvorlige forhold som for eksempel et enkeltstående butikstyveri for et lille beløb til meget alvorlig kriminalitet som for eksempel røveri. Den kriminalitet, som efter reglerne med sikkerhed hører til betegnelsen "voldskriminalitet og anden alvorlig kriminalitet" udgør 34 procent af sagerne. Dette er et lille fald i forhold til tidligere års undersøgelser.

En af årsagerne til, at der i de undersøgte sager også indgår sager, hvor kriminaliteten ikke betragtes som alvorlig er, at politiet også orienterer Ankestyrelsen om sager, hvor barnet eller den unge har begået gentagen kriminalitet, men hvor det aktuelle forhold ikke isoleret set betragtes som alvorlig kriminalitet. Der forekommer således tilfælde, hvor kommunerne modtager underretninger om forhold, som de betragter som bagatelagtig kriminalitet, og derfor ikke foretager sig noget i den anledning.

### 1.2 Ankestyrelsens samlede vurdering af sagerne

Samlet set vurderer Ankestyrelsen, at lovgivningen på området er fyldestgørende overholdt i 54 procent af sagerne, hvilket er et lille fald i forhold til sidste års undersøgelse. 46 procent af sagerne er dermed ikke behandlet i overensstemmelse med reglerne. Af de undersøgte sager har Ankestyrelsen mødebehandlet 11 sager.

Overordnet set adskiller resultaterne i dette års undersøgelse sig imidlertid ikke væsentligt fra de tidligere års undersøgelser.

De hyppigste årsager til, at afgørelserne vurderes ikke at være i overensstemmelse med lovgivningen er stort set identiske med årsagerne fra de tidligere års undersøgelser. Årsagerne er således fortsat:

- at reglerne om udarbejdelse af en foreløbig handleplan ikke er overholdt, herunder at 7-dages fristen ikke er overholdt
- at reglerne om udarbejdelse af en kriminalitetshandleplan ikke er overholdt
- at kommunen burde have iværksat foranstaltninger tidligere
- at kommunen burde have reageret på tidligere underretninger

I hovedparten af ovennævnte årsager er der i år sket en lille forbedring af kommunernes overholdelse af reglerne i forhold til de tidligere års undersøgelser. Der er midlertidig sket en stigning i andelen af sager, hvor kommunen på andre områder ikke har overholdt reglerne og praksis (fra henholdsvis 26 og 25 procent til 37 procent i år). Dette drejer sig om sager, hvor det er vurderet, at kommunen burde have iværksat en børnefaglig undersøgelse efter servicelovens § 50 eller burde have suppleret en tidligere undersøgelse, at fristen på 7 dage til at lave en foreløbig handleplan ikke er overholdt, at kommunen burde have reageret på underretningen fra politiet, eller at indehaver af forældremyndigheden ikke er inddraget i forbindelse med underretningen.

#### 1.2.1 Foreløbige handleplaner

Undersøgelsen viser, at i 58 procent af de sager, hvor det er vurderet, at lovgivningen ikke er overholdt, burde der have været udarbejdet en foreløbig handleplan. Dette er et fald i forhold til de tidligere års undersøgelser, hvor der var tale om henholdsvis 76 procent og 61 procent.

Udarbejdelse af en foreløbig handleplan skal sikre en tidlig og hurtig indsats i de sager, hvor der er tale om voldskriminalitet eller anden alvorlig kriminalitet.

Modtager kommunen en underretning, om at et barn eller en ung er mistænkt for at have begået kriminalitet, skal det vurderes, om der er tale om voldskriminalitet eller anden alvorlig kriminalitet. Denne afgrænsning kan være vanskelig for så vidt angår "anden alvorlig kriminalitet", idet den i mange tilfælde afhænger af en konkret vurdering af situationen og barnet eller den unge. I nogle tilfælde vil kommunens vurdering af kriminaliteten medføre, at kommunen ikke opfatter den kriminalitet, som politiet underretter om, som alvorlig.

Hvis kriminaliteten er omfattet af de særlige regler om en tidlig og hurtig indsats, er det derefter vigtigt inden for 7-dages fristen at overveje og tage stilling til, hvad der her og nu skal gøres for at hindre, at barnet eller den unge begår ny kriminalitet. Da der ikke er opstillet formkrav til den foreløbige handleplan, vil det være tilstrækkeligt, at det for eksempel af journalen eller lignende fremgår, hvad der gøres her og nu. Ved indkaldelse af barnet eller den unge og forældremyndighedsindehaver til en samtale er det dog en forudsætning, at kommunen følger op på indkaldelsen, herunder eventuelt følger op på og nærmere undersøger andre konkrete omstændigheder i sagen.

### 1.2.2 Kriminalitetshandleplaner

En anden udfordring i de undersøgte sager er, at der i 43 procent af disse ikke er udarbejdet en kriminalitetshandleplan, selvom der burde. Dette er et fald i forhold til de tidligere års undersøgelser.

Udarbejdelse af kriminalitetshandleplanen skal sikre, at der iværksættes en planlagt og kontrolleret indsats over for barnet eller den unge, der er mistænkt for at have begået voldskriminalitet eller anden alvorlig kriminalitet. Samarbejdet med barnet eller den unge og dennes familie er vigtigt.

Der er heller ikke ved kriminalitetshandleplanen opstillet egentlig formkrav, men kriminalitetshandleplanen skal angive formålet med indsatsen samt hvilken indsats, der er nødvendig for at opnå formålet. Derudover skal planen bygge på retningslinjerne i servicelovens § 140 om handleplaner. Der er desuden ikke fastsat en tidsfrist for, hvornår kriminalitetshandleplanen skal være udarbejdet.

Foreligger der allerede en handleplan efter servicelovens § 140 i forbindelse med foranstaltninger om for eksempel kontaktperson eller anbringelse uden for hjemmet, skal der ikke nødvendigvis udarbejdes en kriminalitetshandleplan, men det er vigtigt, at den foreliggende handleplan forholder sig til indsatsen mod kriminalitet.

### 1.2.3 Tidligere indsats

Ankestyrelsen har desuden i en del sager vurderet, at kommunen burde have reageret på tidligere underretninger eller burde have iværksat foranstaltninger tidligere.

Disse sager omhandler også ved denne undersøgelse børn eller unge, der i de fleste tilfælde har de fælles karakteristika, der er omtalt ovenfor ("Den typiske unge kriminelle"). Derudover har disse børn eller unge også ofte forskellige og komplicerede problemstillinger samt langvarige forløb i kommunen, og barnets eller den unges kriminalitet er i mange tilfælde afledt af andre problemer end den kriminalitet, som politiet har underrettet om.

Disse sager stiller særligt store krav til sagsbehandlingen, herunder opfølgning i sagen, og kræver ekstra fokus på en hurtig og konsekvent indsats.

I den forbindelse bemærkes, at undersøgelsen viser, at kommunerne i de undersøgte sager også på trods af visse sagers tyngde og kompleksitet ikke har anvendt muligheden for vejledende rådgivning fra VISO. VISOs rådgivningsforpligtelse blev den 1. juli 2010 udvidet til i en 3-årig periode også at omfatte vejledende rådgivning til kommuner om indsatser til at forebygge kriminalitet i forhold til enkeltsager.

I de sager, som Ankestyrelsen har besluttet at behandle på et ankemøde, indgår også sager, hvor det er vurderet, at kommunen burde have reageret tidligere i sagsforløbet med relevant og tilstrækkelig støtte.

### **1.2.4 Gennemgang af sager**

Ankestyrelsen har i dette års undersøgelse ligesom ved de tidligere undersøgelser valgt at beskrive to sager mere indgående med henblik på at belyse forskellige sagsforløb. Beskrivelsen indeholder en grundig gennemgang af sagsforløbet, Ankestyrelsens efterfølgende behandling af sagen samt Ankestyrelsens vurdering af sagen.

Gennemgangen af de to sager illustrerer nogle af de udfordringer, som kommunerne står over for i mange af sagerne om kriminelle børn og unge både i forhold til den lovgivningsmæssige del og anvendelsen af reglerne i praksis.

## 2 Oplysninger om den unge

Oplysningerne i dette kapitel samt kapitel 3, 4 og 5 bygger på en stikprøve på 297 underretninger om børn og unge, som politiet har orienteret Ankestyrelsen om er mistænkt for at have begået kriminalitet i perioden 1. juli 2012 til 30. juni 2013. Der indgår desuden til sammenligning resultaterne fra de første 2 år (fra 1. juli 2010 til 30. juni 2012), hvor Ankestyrelsen har indhentet oplysninger om børn eller unge mistænkt for kriminalitet.

I dette kapitel er der fokus på karakteristika for de børn og unge, som er mistænkt for kriminalitet. Det beskrives blandt andet om kommunerne tidligere har modtaget underretninger om barnet eller den unge, og om der er andre problemer knyttet til barnet eller den unge, eksempelvis skoleproblemer eller misbrugsproblemer.

Ligesom ved de tidligere års undersøgelser er børnene eller de unge, der er mistænkt for kriminalitet, ofte allerede kendt af kommunen på grund af tidligere kriminalitet eller på grund af sociale problemer. Kommunen har i mange tilfælde også kendskab til barnets eller den unges familie, ligesom der ofte også tidligere har været underretninger om barnet eller den unge. Hovedparten af børnene eller de unge har andre problemer end den formodede kriminalitet. Skoleproblemer og tidligere kriminalitet er de problemstillinger, der oftest er tilknyttet barnet eller den unge.

### 2.1 Køn og alder på barnet eller den unge

Over 60 procent af børnene eller de unge, som politiet har orienteret Ankestyrelsen om er mistænkt for kriminalitet, er 16 år eller derover. De 17årige udgør 37 procent, mens 25 procent er 16 år på tidspunktet for politiets underretning til kommunen. I forhold til sidste års undersøgelse udgjorde de 16- og 17årige henholdsvis 24 procent og 32 procent, *jf. tabel 2.1.*

Der er i alt 11 børn på 12 år eller derunder på tidspunktet for underretningen, heraf var 3 af børnene kun 10 år, *jf. tabel 2.1.*

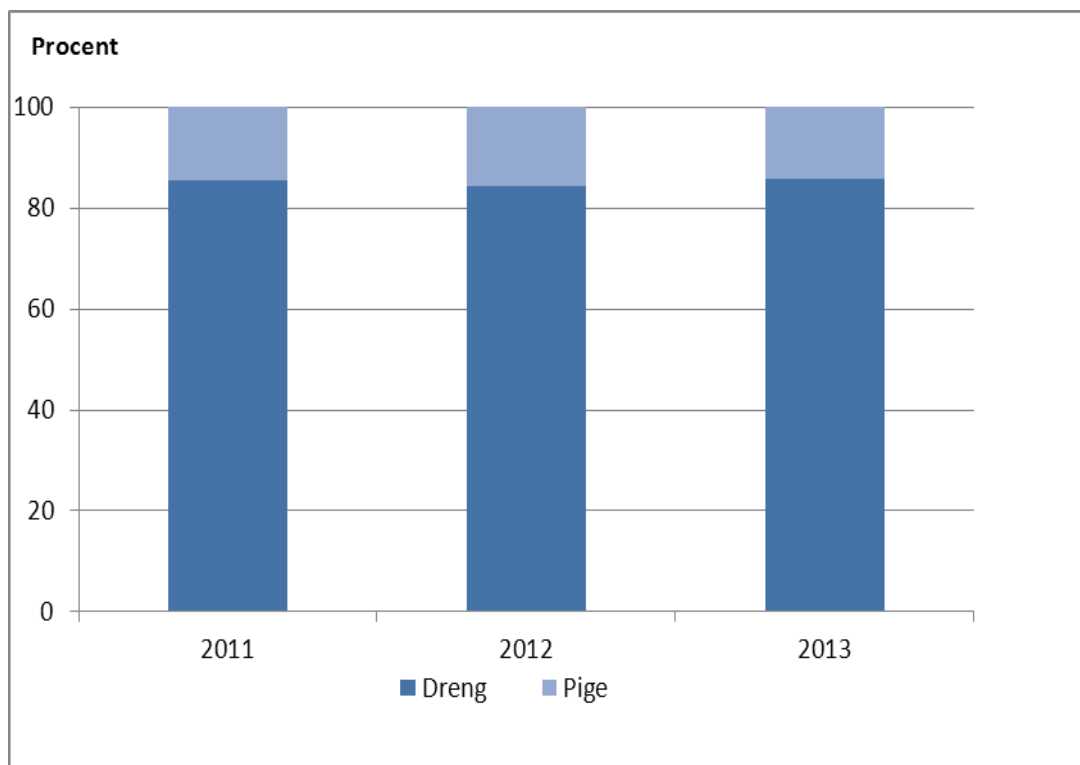


**Tablet 2.1** Alder på barnet eller den unge mistænkt for kriminalitet på tidspunktet for underretningen. 2011-2013. Antal og procent

	2011		2012		2013	
	Antal	Procent	Antal	Procent	Antal	Procent
8 år	0	0	1	0	0	0
10 år	0	0	1	0	3	1
11 år	3	1	2	1	0	0
12 år	2	1	8	3	8	3
13 år	15	5	18	6	17	6
14 år	33	12	32	11	34	11
15 år	47	17	60	21	51	17
16 år	78	27	69	24	73	25
17 år	105	37	89	32	109	37
Uoplyst	1	0	2	1	2	1
<b>I alt</b>	<b>284</b>	<b>100</b>	<b>282</b>	<b>100</b>	<b>297</b>	<b>100</b>

Hovedparten af børnene og de unge er ligesom i de tidligere undersøgelser drenge. Således har andelen af drenge været mellem 84 og 86 procent i alle tre undersøgelser, *jf. figur 2.1.*

**Figur 2.1** Kønsfordeling for børnene eller de unge mistænkt for kriminalitet. 2011-2013. Antal og procent



## 2.2 Kommunernes tidligere kendskab til barnet eller den unge kriminelle

I lidt over halvdelen af sagerne har kommunerne haft kendskab til barnet eller den unge på grund af tidligere begået kriminalitet, mens kommunerne i 42 procent af sagerne ikke tidligere kender den unge grundet tidligere kriminalitet. Dette er samme niveau som i de tidligere undersøgelser, *jf. tabel 2.2*.

Kommunerne har i 53 procent af sagerne haft et tidligere kendskab til barnets eller den unges familie. Til sammenligning var det 62 procent i undersøgelserne i 2011 og 2012, *jf. tabel 2.2*.

**Tabel 2.2** Kommunens tidligere kendskab til barnet eller den unge på grund af kriminalitet og kommunens kendskab til den unges familie. 2011-2013. Antal og procent

		2011		2012		2013	
		Antal	Procent	Antal	Procent	Antal	Procent
Tidligere kendskab til barnet eller den unge som skyldes kriminalitet	Ja	143	50	141	50	158	53
	Nej	126	44	126	45	124	42
	Fremgår ikke	15	5	15	5	15	5
<b>I alt</b>		<b>284</b>	<b>100</b>	<b>282</b>	<b>100</b>	<b>297</b>	<b>100</b>
Tidligere kendskab til barnets eller den unges familie	Ja	175	62	174	62	156	53
	Nej	93	33	97	34	119	40
	Fremgår ikke	16	6	11	4	22	7
<b>I alt</b>		<b>284</b>	<b>100</b>	<b>282</b>	<b>100</b>	<b>297</b>	<b>100</b>

Kommunerne har et tidligere kendskab til barnet eller den unge på grund af andre sociale problemer i 67 procent af sagerne, hvilket er en lille stigning i forhold til tidligere undersøgelser, *jf. tabel 2.3*.

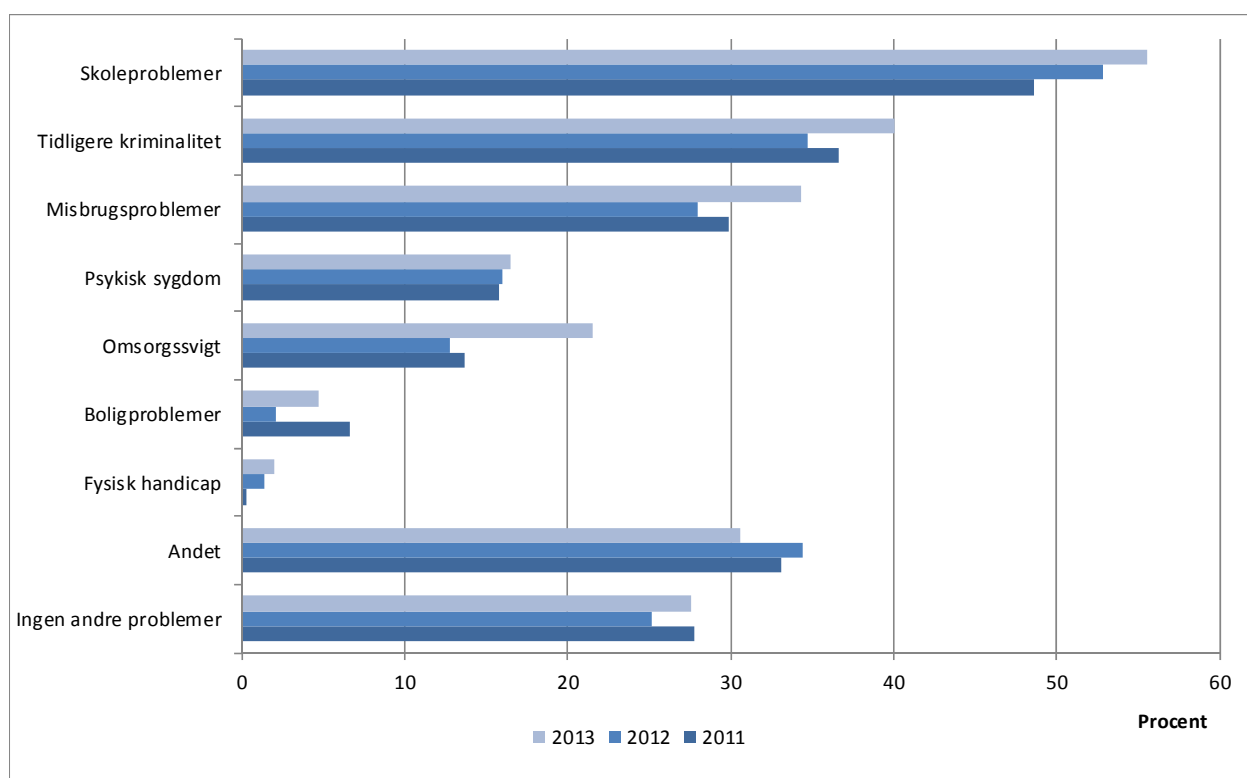
I 59 procent af sagerne har kommunerne tidligere modtaget underretning om barnet eller den unge. Dette er stort set samme andel som i undersøgelsen fra 2012, hvor kommunen tidligere havde modtaget underretning i 57 procent af sagerne, *jf. tabel 2.3*.

**Tabel 2.3** Kommunens tidligere kendskab til barnet eller den unge på grund af kriminalitet eller grundet tidligere underretning. 2011-2013. Antal og procent

		2011		2012		2013	
		Antal	Procent	Antal	Procent	Antal	Procent
Tidligere kendskab som skyldes andre sociale problemer	Ja	178	63	177	63	198	67
	Nej	106	37	105	37	99	33
	<b>I alt</b>	<b>284</b>	<b>100</b>	<b>282</b>	<b>100</b>	<b>297</b>	<b>100</b>
Tidligere underretninger	Ja	182	64	162	57	175	59
	Nej	102	36	120	43	122	41
	<b>I alt</b>	<b>284</b>	<b>100</b>	<b>282</b>	<b>100</b>	<b>297</b>	<b>100</b>

Barnet eller den unge har udover kriminalitet ofte andre problemer. Det er kun i 28 procent af sagerne, hvor der ikke er andre problemstillinger knyttet til barnet eller den unge udover den aktuelle kriminalitet. Skoleproblemer er den problemstilling, som er knyttet til flest af børnene eller de unge, der er mistænkt for kriminalitet. Over halvdelen (56 procent) af børnene eller de unge har således skoleproblemer, mens der i 40 procent af sagerne tidligere har været begået kriminalitet. I 34 procent af sagerne har barnet eller den unge misbrugsproblemer, *jf. figur 2.2.*

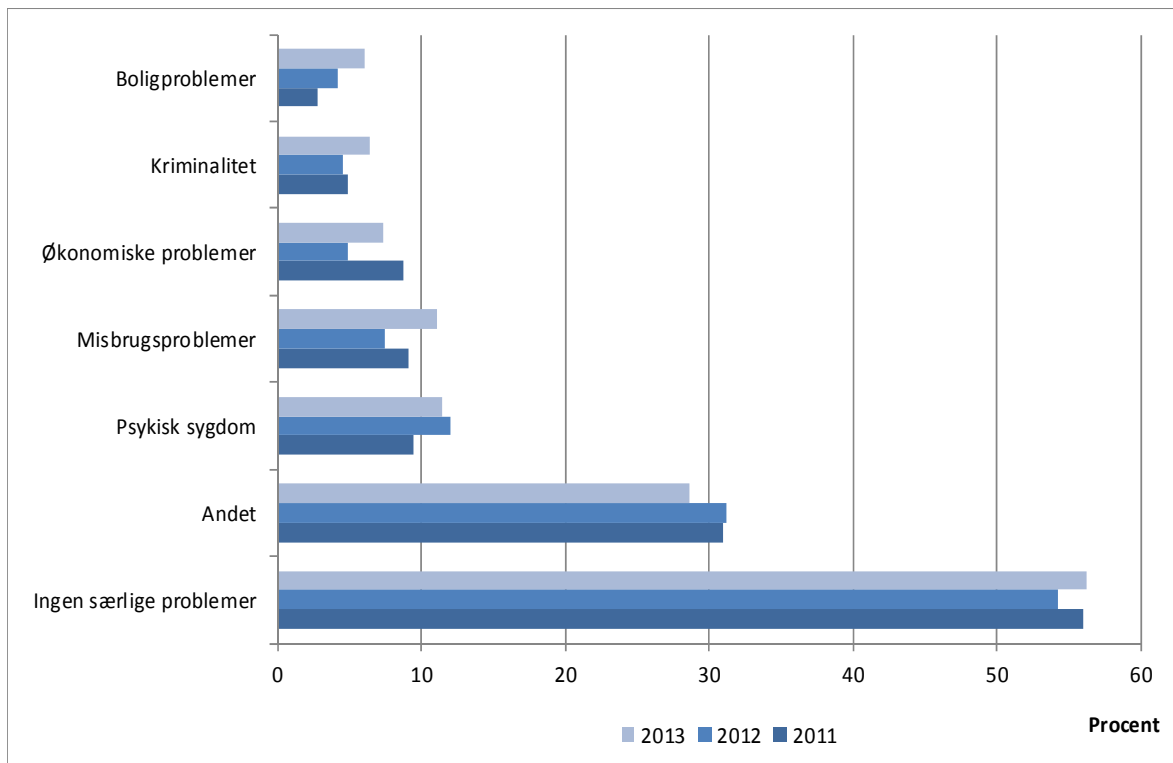
**Figur 2.2** Andre problemstillinger, der er knyttet til barnet eller den unge. 2011-2013. Antal og procent



Note: Figuren summerer ikke til 100 procent, da der er mulighed for, at der er knyttet flere problemer til barnet eller den unge.

Der er ofte også problemer i barnets eller den unges familie. I 44 procent af sagerne er der en eller flere problemstillinger knyttet til familierne. Ud af disse sager, drejer 11 procent af sagerne sig om psykisk sygdom i familierne, og i 11 procent af familierne er der misbrugsproblemer, *jf. figur 2.3*

**Figur 2.3** Særlige problemstillinger, der er knyttet til barnets eller den unges familie. 2011-2013. Antal og procent



Note: Tabellen summerer ikke til 100 procent, da der er mulighed for, at der er knyttet flere problemstillinger til barnets eller den unges familie.

Note: "Ingen særlige problemer" inkluderer også sager, hvor det ikke fremgår af sagen om der er særlige problemstillinger knyttet til barnets eller den unges familie.

Af de børn og unge, som Ankestyrelsen er orienteret om, går lidt over 30 procent i folkeskole, mens 7 procent går på produktionsskole og yderligere 6 procent er i gang med en uddannelse på teknisk skole. I 19 procent af sagerne er barnet eller den unge hverken i beskæftigelse eller under uddannelse, hvilket er en stigning i forhold til tidlige undersøgelser, hvor det var mellem 14 og 15 procent. I 27 procent af sagerne er der tale om anden uddannelse eller beskæftigelse. Dette kan eksempelvis være et praktikforløb eller et STU-forløb, jf. tabel 2.4.

**Table 2.4** Barnets eller den unges uddannelse eller beskæftigelse. 2011-2012. Antal og procent

	2011		2012		2013	
	Antal	Procent	Antal	Procent	Antal	Procent
Folkeskole	97	34	103	37	92	31
Efterskole	6	2	12	4	10	3
Gymnasial uddannelse	10	4	16	6	12	4
Produktionsskole	14	5	11	4	22	7
Teknisk skole	19	7	17	6	19	6
Fuldtidsbeskæftigelse	4	1	4	1	2	1
Fængsel eller lignende	6	2	6	2	4	1
Andet	85	30	73	26	79	27
Ikke under uddannelse eller i beskæftigelse	43	15	40	14	57	19
<b>I alt</b>	<b>284</b>	<b>100</b>	<b>282</b>	<b>100</b>	<b>297</b>	<b>100</b>

## 3 Indledende sagsbehandling

### 3.1 Kriminaliteten

Alle politiets underretninger til kommunerne om kriminelle børn og unge skal foretages skriftligt. Kommunen skal på baggrund af underretningen vurdere, om der er behov for at kontakte forældremyndighedsindehaver(e) eller på anden måde følge op på underretningen. Kommunen skal desuden vurdere, om der er tale om kriminalitet, der udløser krav om, at der skal laves en foreløbig handleplan efter servicelovens § 57 c, stk. 2<sup>1</sup>. Den foreløbige handleplan skal udarbejdes inden 7 dage og har til formål at afdække, hvad der skal gøres her og nu for at hindre, at barnet eller den unge kommer ud i ny kriminalitet.

Afgørende for kommunernes arbejde med de kriminelle børn og unge er derfor at få afgrænset, hvilke former for kriminalitet, der er omfattet af betegnelsen "voldskriminalitet eller anden alvorlig kriminalitet" i servicelovens § 57 c, stk. 1. Særligt afgrænsningen af "anden alvorlig kriminalitet" kan være vanskelig, og der skal ved visse former for kriminalitet foretages en konkret vurdering af situationen og det enkelte barn eller den unge. En sådan vurdering forudsætter i de fleste sager, at der i et eller andet omfang foreligger en beskrivelse af den kriminalitet, som barnet eller den unge er mistænkt for.

Ligesom de tidligere undersøgelser fremgår det af dette års undersøgte sager, at kriminalitetens art spænder vidt. Nedenstående tabel, *tabel 3.1.*, indeholder en oversigt over, hvilke typer kriminalitet, som politiet har underrettet kommunen om. I de enkelte sager har kommunen oplyst Ankestyrelsen om, at den ikke er blevet underrettet om den aktuelle kriminalitet. I disse sager har Ankestyrelsen imidlertid lagt til grund, at kommunen er blevet underrettet fra politiet, idet orienteringen til Ankestyrelsen sker automatisk på baggrund af listerne fra politiet<sup>2</sup>. Ankestyrelsen har derfor lagt til grund, at kommunens manglende kendskab til underretningen skyldes interne kommunikationsudfordringer eller lignende. Ankestyrelsen har ved registrering af kriminalitetens art i disse sager anvendt de oplysninger, der fremgår af orienteringen fra politiet til Ankestyrelsen.

---

<sup>1</sup> Se bilag 2 om lovgrundlag

<sup>2</sup> Se bilag 1 om baggrund og metode

**Tabel 3.1** Typer af kriminalitet, som politiet har underrettet kommunen om. Antal og procent

	2013	
	Antal	Procent
Vold	45	15
Trusler	10	3
Røveri	27	9
Voldtægt	5	2
Ildspåsættelse	10	3
Indbrud	24	8
Brugstyveri	34	11
Tyveri	54	18
Hæleri	5	2
Bedrageri	12	4
Dokumentfalsk	2	1
Hærværk	18	6
Husfredskrænkelse	1	0
Falsk anmeldelse	4	1
Våbenloven	19	6
Lov om euforiserende stoffer	6	2
Andet	21	7
<b>I alt</b>	<b>297</b>	<b>100</b>

De hyppigste former for kriminalitet, der er underrettet om, er vold (15 procent), røveri (9 procent), indbrud (8 procent), brugstyveri (11 procent) og tyveri (18 procent). Tager man udgangspunkt i de former for kriminalitet, som ifølge forarbejderne til servicelovens § 57 c og vejledningen om særlig støtte med videre hører til betegnelsen "voldskriminalitet eller anden alvorlig kriminalitet", og dermed falder ind under kravet om udarbejdelse af foreløbige handleplaner og kriminalitetshandleplaner efter servicelovens § 57 c, stk. 1 og 2, (voldskriminalitet, voldtægt, røveri, indbrud) udgør denne del 34 procent af sager-



ne, jf. tabel 3.1. I de tidligere undersøgelser var andelen henholdsvis 43 procent og 39 procent.

Tyveri og hærværk er også omfattet af betegnelsen "anden alvorlig kriminalitet", hvis der er tale om grovere former for hærværk og tyveri. Ifølge Socialministeriets retningslinjer<sup>3</sup> er omfattende tyveri, herunder tyveri fra automater, bokse, boliger og institutioner ligeledes omfattet. Ved underretning om eksempelvis tyveri og hærværk er det derfor nødvendigt at se nærmere på de oplysninger, der fremgår om kriminaliteten, før det kan afgøres, om forholdet falder ind under servicelovens § 57 c, stk. 1 og 2.

Efter Ankestyrelsens opfattelse kan gentagen kriminalitet ud fra en konkret vurdering også falde ind under servicelovens § 57 c, stk. 1 og 2. Der kan således være tilfælde, hvor den konkrete kriminalitet ikke kan betragtes som "anden alvorlig kriminalitet", men hvor der på grund af tidligere kriminelle forhold og karakteren heraf samlet set er tale om kriminalitet, som udløser et krav om udarbejdelse af foreløbig handleplan og kriminalitetshandleplan.

I 7 procent af sagerne er der tale om anden kriminalitet, jf. tabel 3.1. Dette dækker eksempelvis blufærdighedskrænkelser, manddrab, herunder forsøg herpå, fangeflugt og ulovlig omgang med hittegods.

### 3.1.1 Eksempler på kriminalitetsformer

#### **Tyveri, der er vurderet som omfattet af "anden alvorlig kriminalitet"**

Eksempel 1: Sagen drejer sig om en 16årig pige, som er sigtet for tyveri fra sin arbejdsplads svarende til 60.000 kr. Der er tale om en designer-tøjforretning, hvor de ansatte kan skrive på en liste, hvis de ønsker at købe noget tøj, og prisen vil så blive trukket fra lønnen. Pigen har undladt at notere på listen, når hun har taget tøj med hjem.

Ankestyrelsen vurderer, at der er tale om anden alvorlig kriminalitet, der udløser krav om en foreløbig handleplan efter § 57 c, stk. 2.

#### **Anden form for kriminalitet, der er vurderet som omfattet af begrebet "anden alvorlig kriminalitet"**

Eksempel 2: Sagen drejer sig om en 14årig dreng, som har befundet sig i en bil, hvorfra der er blevet smidt en pistol ud af vinduet. Drengen påtager sig skylden for at have haft pistolen, selvom han tidligere har sagt, at han ikke kendte til pistolen. Drengen er den eneste af dem, der sad i bilen, der er under den kriminelle lavalder.

Ankestyrelsen vurderer, at der er tale om anden alvorlig kriminalitet, der udløser krav om en foreløbig handleplan efter § 57 c, stk. 2. Uanset om det er drengen, der har haft

<sup>3</sup> Se bilag 1 om baggrund og metode og bilag 2 om lovgrundlag

pistolen, er det bekymrende, at han opholder sig i en bil, hvor nogen er i besiddelse af en pistol.

Eksempel 3: Sagen drejer sig om en 17årig pige, som er sigtet for at have udøvet groft hærværk ved sammen med to andre at have knust 36 ruder på en togstation.

Ankestyrelsen vurderer, at der er tale om anden alvorlig kriminalitet, der – som minimum – udløser krav om en foreløbig handleplan efter § 57 c, stk. 2.

### **Gentagen kriminalitet**

Eksempel 4: Sagen drejer sig om en 15årig dreng, som er sigtet for brugstyveri af 2 knallerter den 13. februar 2013. Han er kendt af kommunen i forvejen blandt andet i forbindelse med tidligere kriminalitet.

Det fremgår af kommunens journal, at politiet i slutningen af november 2012 beder om en udtalelse om den unge på grund af motorcykeltyveri. Den 6. februar 2013 bliver han taget af politiet for at køre 2 personer på en uregistreret knallert, køre uden hjelm og have hash på sig. Den 9. februar 2013 bliver han anholdt for at køre i bil uden kørekort, og den 19. februar 2013 afhøres han i forbindelse med mistanke om at have indkrævet dumme-bøder. Politiet oplyser i forbindelse med denne afhøring, at den unges straffeat-test – siden han godt 7 måneder tidligere fyldte 15 år – består af over 20 overtrædelser.

Ankestyrelsen vurderer, at det konkrete kriminelle forhold, som Ankestyrelsen er orienteret om, ikke i sig selv er omfattet af begrebet anden alvorlig kriminalitet, men på grund af de tidligere (og efterfølgende) forhold er der samlet tale om anden alvorlig kriminalitet, som udløser krav om handleplaner efter servicelovens § 57 c.

### **Kriminalitet, som ikke er vurderet som alvorlig**

Eksempel 5: Sagen drejer sig om 14årig dreng, som har været involveret i tyveri af benzin til en knallert. Han er kendt af kommunen, men der er ikke oplysninger om tidligere kriminalitet.

Eksempel 6: Sagen drejer sig om en 17årig dreng, som er anholdt for husfredskrænkel- se. Den unge har sammen med nogle kammerater skaffet sig adgang til et hus, som skulle rives ned. Der er ikke oplysninger om anden kriminalitet.

For yderligere eksempler på de forskellige typer kriminalitet henvises der til de to forud- gående års undersøgelser af kommunernes indsats på området for kriminelle unge.

## **3.2 Inddragelse af forældremyndighedsindehaver og barnet eller den unge**

Inddragelse af barnets eller den unges forældre anses for at være et vigtigt element i den hurtige indsats over for et barn eller en ung, der har begået kriminalitet. Det er derfor relevant at se på, i hvilket omfang kommunerne på baggrund af en underretning

fra politiet retter henvendelse til forældremyndighedsindehaver(e) og barnet eller den unge og i givet fald hvor hurtigt.

Beregningen af den tid, der går fra underretningen til den første henvendelse til henholdsvis barnet eller den unge og forældrene er foretaget på baggrund af første henvendelse fra politiet til kommunen om mistanke om kriminalitet til første kontakt til barnet eller den unge og forældrene. Der er således ikke nødvendigvis politiets ugentlige liste og den første skriftlige henvendelse til barnet eller den unge og forældrene fra kommunen, der er udgangspunktet for registreringen.

I sager, hvor politiet forud for den ugentlige skriftlige orientering, har henvendt sig til kommunen telefonisk eller pr. mail, har Ankestyrelsen registreret denne henvendelse som den første henvendelse.

I sager, hvor første henvendelse fra politiet til kommunen er ved en afhøring af barnet eller den unge med deltagelse af en repræsentant fra kommunen, er det denne dato, der er registreret. Afhøringsdatoen kan også være første kontakt fra kommunen med barnet eller den unge og dennes forældre.

Hvis datoen for politiets underretning til kommunen ikke fremgår af sagen, er der registreret den dato, der fremgår af politiets orientering til Ankestyrelsen.

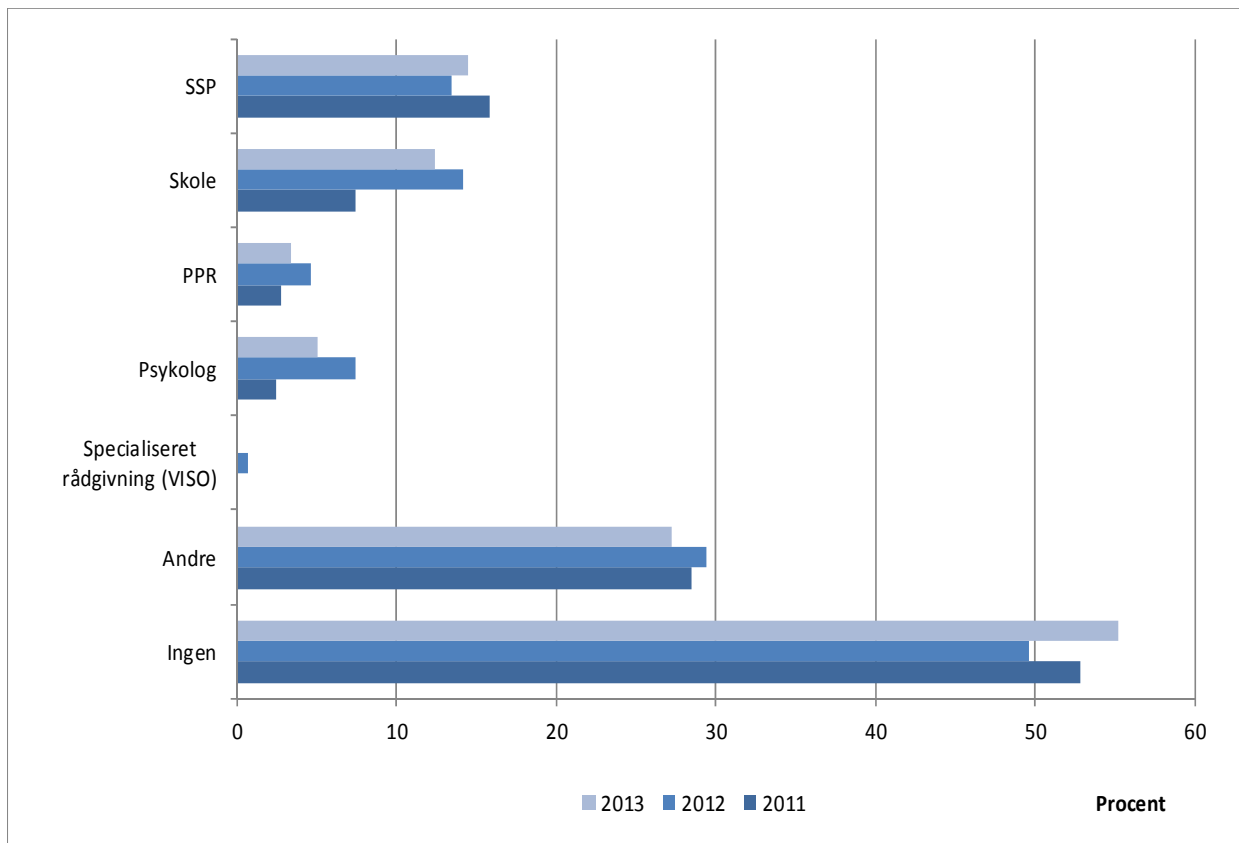
I 62 af de undersøgte sager har der fra kommunens side ikke været rettet henvendelse til hverken barnet eller den unge eller forældrene. Dette er næsten en fordobling i forhold til sidste års undersøgelse. Derudover er der 14 sager, hvor der ikke er rettet henvendelse til barnet eller den unge og ligeledes 20 sager, hvor der ikke er rettet henvendelse til forældremyndighedsindehaver(e).

I de sager, hvor der er rettet henvendelse til barnet eller den unge, er dette i 72 procent af sagerne sket inden for én uge. For så vidt angår henvendelsen til forældrene er dette sket inden for én uge i 63 procent af sagerne. I 7 procent af sagerne er der gået mellem 1 til 2 uger, og i 13 procent af sagerne er der gået mellem 2 uger og én måned.

### 3.3 Inddragelse af fagfolk

Da kriminaliteten i 34 procent af sagerne, *jf. tabel 3.1*, positivt hører til betegnelsen "voldskriminalitet eller anden alvorlig kriminalitet", er det relevant at se på om og i givet fald hvilke fagfolk, der har været inddraget i forhold til den aktuelle underretning om kriminalitet. Det er desuden relevant at se på, hvilke fagfolk, der tidligere har været inddraget, da kommunerne i en del af sagerne har haft kendskab til barnet eller den unge forud for den aktuelle underretning fra politiet, *jf. kapitel 2.2*.

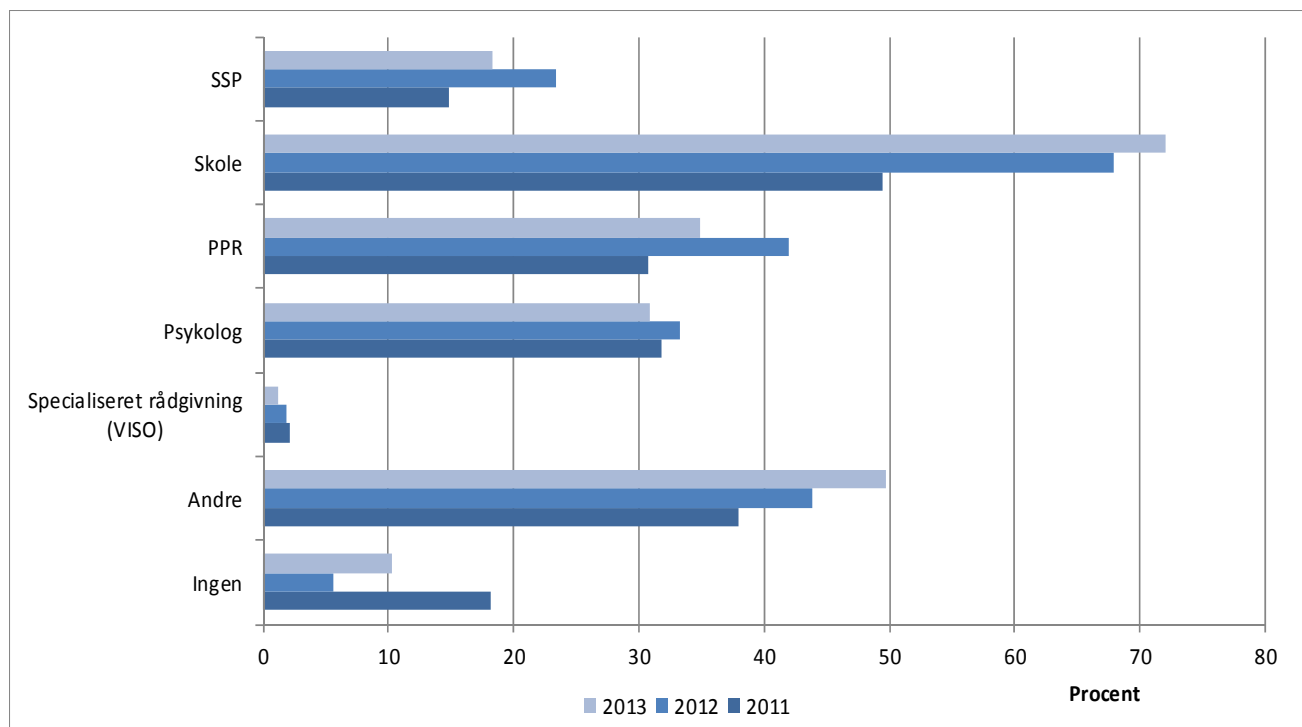
**Figur 3.1** Kommunens inddragelse af fagpersoner på baggrund af aktuelle underretning. 2011-2013. Antal og procent



Note: Figuren summerer ikke til 100 procent, da der i nogle sager er inddraget flere fagpersoner.

Der er, som det fremgår af figur 3.1, ikke store ændringer i antallet af sager, hvor der er inddraget fagpersoner på baggrund af den aktuelle underretning fra politiet i forhold til de tidligere års undersøgelser. I 14 procent af sagerne har SSP været inddraget, og i 12 procent af sagerne har skolen været inddraget. I 27 procent af sagerne har der været inddraget andre fagpersoner, eksempelvis personale fra barnets eller den unges anbringelsessted, børne- og ungdomspsykiatrien, misbrugskonsulent, UU-vejleder, Kriminalforsorgen, jobcenter eller barnets eller den unges kontaktperson. I godt halvdelen af sagerne (55 procent) har der ikke været inddraget fagpersoner på baggrund af den aktuelle underretning.

**Figur 3.2** Kommunens inddragelse af fagpersoner på baggrund af tidligere underretning. 2011-2013. Antal og procent



Note: Figuren summerer ikke til 100 procent, da der i nogle sager er inddraget flere fagpersoner.

Note: pga. ændring i valideringsmetode varierer procenterne i forhold til tidligere rapporter.

Det fremgår af *figur 3.2* om inddragelse af fagpersoner i forbindelse med tidligere underretninger, at skolen har været inddraget i 73 procent af de undersøgte sager, og i 31 procent af sagerne har der været inddraget psykolog. PPR og SSP har været inddraget i henholdsvis 35 og 18 procent af sagerne, hvor der tidligere har været underretning. Andre fagfolk, som for eksempel UU-vejleder, barnets eller den unges kontaktperson og misbrugsvejleder har været inddraget i 50 procent af sagerne. I 10 procent af sagerne har der ikke været inddraget fagfolk, hvilket er lidt flere end ved sidste års undersøgelse, men lidt færre end ved første undersøgelse.

### 3.3.1 Inddragelse af VISO og eksempel herpå

Den 1. juli 2010 blev VISOs rådgivningsforpligtelse udvidet til også at omfatte vejledende rådgivning til kommuner om indsatser til at forebygge kriminalitet generelt og i forhold til enkeltsager i en 3årig periode. Ved denne undersøgelse er der ingen sager, hvor VISO har været inddraget på baggrund af den aktuelle underretning om kriminalitet, *jf. figur 3.1*. I 2 sager har VISO har været inddraget på baggrund af tidligere underretning, *jf. figur 3.2*.

### **VISO er inddraget tidligere**

Eksempel 7: Sagen drejer sig om en 17årig dreng, der er sigtet for hærværk.

Den unge flytter med sin mor til en ny kommune i november 2008. Den unge har været kendt i den tidligere kommune i en årrække, da han har gået i heldagsskole, fået psykologhjælp, og der har været iværksat støtte i hjemmet. Der er endvidere lavet en forældreevneundersøgelse af moren. Af et tillæg fra februar 2008 til en børnefaglig undersøgelse fremgår, at der er grund til stor bekymring for den unge, og det er vurderet, at den unges vanskeligheder er så omfattende, at han har brug for professionel behandling hele døgnet med henblik på at sikre hans trivsel og udvikling. Den unge, som har en voldelig adfærd, har haft en traumatisk tidlig barndom, hvor han er blevet udsat for både fysiske og seksuelle overgreb.

Efter flytningen begynder den unge på en ny heldagsskole, men efter flere voldsomme episoder kan skolen ikke længere rumme den unge. Der har løbende igennem nogle år i kommunen været drøftet muligheden for anbringelse af den unge uden for hjemmet, hvilket moren og den unge imidlertid ikke ønsker. Den unge undersøges i børne- og ungdomspsykiatrien, som ikke entydigt peger på en anbringelse uden for hjemmet uden samtykke, hvorfor kommunen beslutter sig for at finde et egnet skoletilbud til den unge, hvor han også vil kunne bo på sigt.

Efter en meget voldsom episode i hjemmet, hvor det også forsøges at få den unge indlagt på psykiatrisk skadestue, bliver den unge anbragt uden for hjemmet med samtykke. På anbringelsesstedet er der ligeledes voldsomme episoder med den unge, og efter et stykke tid med ekstra personale knyttet til den unge, bliver han indlagt på psykiatrisk afdeling.

Under den unges indlæggelse på ungdomspsykiatrisk afdeling kontakter kommunen VISO med henblik på, at VISO beskriver hvilke rammer, der skal til for at give den unge den rette støtte.

Da den unge bliver udskrevet fra ungdomspsykiatrisk afdeling, er der ikke fundet et egnet sted til den unge, hvorfor han for en periode opholder sig i hjemmet hos moren. I denne periode er der igen flere voldsomme episoder med den unge. Efter godt ½ år bliver den unge anbragt uden for hjemmet.

Under den unges anbringelse fortsætter hans voldsomme adfærd, og i september 2012 bliver han varetægtsfængslet for vold over for en ansat på anbringelsesstedet. Det er i forbindelse med episoden i september 2012, at den unge sigtes for hærværk. Den unge dømmes ikke for hærværk, men blandt andet for vold. Forud for dommen udarbejder Kriminalforsorgen en undersøgelse efter retsplejelovens § 808.

## 3.4 Foreløbig handleplan

### 3.4.1 Hvornår foreligger der en foreløbig handleplan

I den foreløbige handleplan skal kommunen tage stilling til, hvad der her og nu skal gøres for at hindre, at barnet eller den unge begår ny kriminalitet. Der er ikke i lovbestemmelserne eller i vejledningen om særlig støtte opstillet formkrav til den foreløbige handleplan. Ved vurderingen af hvorvidt der foreligger en foreløbig handleplan, har Ankestyrelsen derfor ikke alene fokuseret på, om der foreligger en akt eller lignende, som af kommunen er betegnet som en foreløbig handleplan. Ankestyrelsen har tillige vurderet, hvorvidt der i sagen indholdsmæssigt er taget stilling til, hvad der som følge af den aktuelle kriminalitet skal gøres her og nu for at hindre, at barnet eller den unge begår ny kriminalitet. Dette kan eksempelvis fremgå af notater i journal eller lignende.

Ankestyrelsen anser ikke et brev fra kommunen, hvor forældre og barnet eller den unge tilbydes en samtale eller råd og vejledning for i sig selv at udgøre en foreløbig handleplan. Efter Ankestyrelsens opfattelse vil vurderingen af, om kommunen har gjort tilstrækkeligt, afhænge af, om kommunen har fulgt op på henvendelsen til forældrene og barnet eller den unge samt de konkrete omstændigheder i sagen, herunder kriminalitetens alvorlighed.

I de tilfælde, hvor der er lagt en plan for indsatsen mod kriminalitet ud fra andre bestemmelser, herunder handleplaner efter servicelovens § 140, skal kommunen – uanset den foreliggende handleplan – også forholde sig til situationen på baggrund af den aktuelle kriminalitet. Det kan eksempelvis være tilstrækkeligt, at kommunen i journalen anfører, at man ikke anser det for nødvendigt med en foreløbig handleplan, da den foreliggende handleplan efter servicelovens § 140 fortsat er dækkende i forhold til indsatsen mod kriminalitet.

Det er således væsentligt også for vurderingen af, hvorvidt der foreligger en foreløbig handleplan, at der i sagerne foreligger fyldestgørende journalisering og dokumentation for den foretagne sagsbehandling. Det er vigtigt og hensigtsmæssigt, at alle sagsbehandlingsskridt fremgår tydeligt, og at de overvejelser, der ligger bag beslutningerne, også fremgår. Dette gælder også i de tilfælde, hvor kommunen beslutter ikke at gøre videre.

I 44 procent af de undersøgte sager er det vurderet, at kommunen har udarbejdet en foreløbig handleplan, mens der i 56 procent af sagerne ikke er udarbejdet en foreløbig handleplan, jf. *tabel 3.2*. Der er således i forhold til de tidligere års undersøgelser tale om en stigning i antallet af sager, hvor der er udarbejdet en foreløbig handleplan. Det var vurderingen ved disse undersøgelser, at kommunen i henholdsvis 23 og 37 procent af de undersøgte sager havde udarbejdet en foreløbig handleplan.

**Tablet 3.2** Udarbejdelse af foreløbig handleplan efter servicelovens § 57 c, stk. 2. 2011-2013. Antal og procent

	2011		2012		2013	
	Antal	Procent	Antal	Procent	Antal	Procent
Ja	65	23	103	37	132	44
Nej	218	77	179	63	165	56
Uoplyst	1	0	0	0	0	0
<b>I alt</b>	<b>284</b>	<b>100</b>	<b>282</b>	<b>100</b>	<b>297</b>	<b>100</b>

### 3.4.2 Sagseksempler

#### Der er udarbejdet en foreløbig handleplan

Eksempel 8: Sagen drejer sig om en 10årig pige som begår omfattende butikstyveri (i alt ca. 11.000 kr.). Pigen bliver afhørt af politiet den 1. oktober 2012, hvor hendes mor og en repræsentant fra kommunen også er til stede. Pigen erkender kriminaliteten og fortæller, at hun sammen med moren har returneret varerne til forretningerne. Repræsentanten for kommunen oplyser ved en samtale med pigen og moren efter afhøringen, at kommunen vil drøfte sagen, når der modtages en skriftlig underretning fra politiet, og at familien herefter vil høre fra kommunen.

Kommunen modtager den skriftlige underretning fra politiet den 4. oktober 2012, og den 5. oktober 2012 drøftes sagen i SSP-regi. Kommunen beslutter at tilbyde familien kriminalpræventive samtaler og skriver efterfølgende til familien herom.

Ankestyrelsen vurderer, at aftalen, om at kommunen vil tage kontakt til familien og at aftalen følges op med en senere henvendelse til familien, udgør en foreløbig handleplan.

Eksempel 9: Sagen drejer sig om en 16årig dreng, som er sigtet for vold. Der har den 23. august 2012 ved politiets afhøring af den unge deltaget en repræsentant fra kommunen. I forlængelse af afhøringen orienterer repræsentanten den unge og moren om, at de vil blive kontaktet af en socialrådgiver fra kommunen. Den unge er ikke kendt af kommunen i forvejen. Den 3. september 2012 sender sagsbehandleren et brev til familien med indkaldelse til møde vedrørende den begåede kriminalitet. Den 7. september 2012 holder sagsbehandleren en samtale med moren og den unge med henblik på at lave en udtalelse til samrådet for unge kriminelle.

Ankestyrelsen vurderer, at orienteringen om kontakt fra kommunen, indkaldelse til samtale og efterfølgende afholdelse af samtalen med familien, hvor der blandt andet tales om den begåede kriminalitet, udgør en foreløbig handleplan.



### **Der er ikke udarbejdet en foreløbig handleplan**

Eksempel 10: Sagen drejer sig om en 14årig dreng, som den 2. oktober 2012 bliver afhørt i forbindelse med mistanke om voldtægt. Der deltager en familierådgiver under afhøringen af drengen.

Kommunen sender den 12. december 2012 brev til familien med tilbud om råd og vejledning. Da familien ikke henvender sig, foretages der ikke videre fra kommunens side.

Kommunen har over for Ankestyrelsen oplyst, at kommunen ikke kender drengen udover fra afhøringen. Der har ikke været afholdt samtaler med drengen eller hans familie efterfølgende. Der foreligger ingen akter i sagen, herunder heller ikke referat fra politiets afhøring af drengen. Kommunen har endvidere oplyst, at politiet ikke efterfølgende har rejst sigtelse mod drengen for voldtægt.

Ankestyrelsen vurderer, at kommunen burde have kontaktet drengen og hans familie umiddelbart efter afhøringen, da der er tale om alvorlig kriminalitet, og ikke først mere end 2 måneder efter afhøringen. Derudover bør et skriftligt tilbud om råd og vejledning ikke stå alene i en sag om en sigtelse for kriminalitet af denne karakter.

Eksempel 11: Sagen drejer sig om en 16årig dreng, som er mistænkt for vold. Under politiets afhøring af den unge den 12. september 2012, deltager en repræsentant for kommunen.

Den unge har i 2010 været sigtet i forbindelse med et røveri, og i 2011 er han idømt 30 dages betinget fængsel for vold. Kommunen har efter de tidligere underretninger om kriminalitet vurderet, at der ikke var grundlag for at iværksætte støtte. Kommunen har siden december 2008 haft kendskab til den unge på grund af et stort skolefravær. Der er i 2011 udarbejdet en børnefaglig undersøgelse.

Den unge genafhøres i aktuelle sag om vold den 1. oktober 2012, og den 27. november 2012 skriver kommunen til politiet, at man vurderer, at der ikke er grundlag for at iværksætte hjælpeforanstaltninger efter servicelovens § 52.

Ankestyrelsen vurderer, at der skulle have været udarbejdet en foreløbig handleplan, idet der er tale om alvorlig samt gentagen kriminalitet.

### **3.4.3 7-dages fristen**

En tidlig og hurtig indsats er formålet med kravet om, at kommunen skal udarbejde en foreløbig handleplan senest 7 dage efter underretning fra politiet. Fristen på 7 dage skal således vise barnet eller den unge og dennes familie, at der reageres hurtigt på kriminaliteten.

Ved Ankestyrelsens registrering af overholdelsen af 7-dages fristen er udgangspunktet,

at fristen løber fra kommunens modtagelse af den ugentlige liste fra politiet, medmindre kommunen allerede tidligere har modtaget underretning om det kriminelle forhold. Det kan eksempelvis være i forbindelse med en afhøring af barnet eller den unge hos politiet eller modtaget mail om forholdet. Fristen regnes fra det første tidspunkt, kommunen hører om det kriminelle forhold<sup>4</sup>.

**Tabel 3.3** Er 7-dages fristen overholdt? 2011-2013. Antal og procent

	2011		2012		2013	
	Antal	Procent	Antal	Procent	Antal	Procent
Ja	32	49	61	59	70	53
Nej	20	31	32	31	44	33
Fremgår ikke	13	20	10	10	18	14
<b>I alt</b>	<b>65</b>	<b>100</b>	<b>103</b>	<b>100</b>	<b>132</b>	<b>100</b>

Af de i alt 132 sager, hvor Ankestyrelsen har vurderet, at der er udarbejdet en foreløbig handleplan er fristen for udarbejdelse af planen i 47 procent af sagerne ikke overholdt, *jf. tabel 3.3*. Heri indgår sager, hvor det ikke har været muligt at se, hvornår den foreløbige handleplan er udarbejdet, idet Ankestyrelsen i disse sager vurderer, at overholdelse af fristen ikke er dokumenteret. Andelen af sager, hvor det er vurderet, at fristen for udarbejdelse af den foreløbige handleplan er overholdt, er således faldet i forhold til sidste års undersøgelse, men er fortsat lidt højere end ved første års undersøgelse.

### 3.4.4 Sagseksempler

#### Fristen er overholdt

Eksempel 12: Sagen drejer sig om en 17årig dreng, som er sigtet for i forening med 4-5 andre unge at have tæsket en 13årig dreng. Kommunen bliver underrettet telefonisk af politiet den 15. april 2013, og der deltager en repræsentant fra kommunen under politiets afhøring af den unge den følgende dag.

Den kommunale sagsbehandler aftaler den 17. april 2013 telefonisk med den unges mor, at der skal afholdes et møde den 19. april 2013. Under dette møde tales der om kriminaliteten, den unges skole, fritid, omgangskreds mv.

Ankestyrelsen vurderer, at der med aftalen om et møde med den unge og hans mor og efterfølgende afholdelse heraf er tale om en foreløbig handleplan, som foreligger inden for 7-dagsfristen.

<sup>4</sup> Se bilag 2 om lovgrundlag

### **Fristen er ikke overholdt**

Eksempel 13: Sagen drejer sig om en 16årig dreng, som er sigtet for vold. Den unge bliver afhørt af politiet den 13. november 2012, hvor hans mor og en repræsentant fra kommunen også er til stede. Den unge er kendt af kommunen på grund af en tidligere sigtelse for vold i sommeren 2012.

Kommunens repræsentant orienterer efter afhøringen familien om, at kommunen vil kontakte dem for at lave en handleplan. Dette bliver der imidlertid ikke fulgt op på, før kommunen modtager Ankestyrelsens brev af 31. januar 2013 med anmodning om oplysninger i sagen.

Ifølge kommunens redegørelse af 11. februar 2013 til Ankestyrelsen vil kommunen snart indkalde den unge og hans forældre til en samtale med henblik på at udarbejde en handleplan til at forebygge yderligere kriminalitet.

Ankestyrelsen vurderer, at der ikke er udarbejdet en foreløbig handleplan inden for 7-dagsfristen, selvom der er tale om kriminalitet, som er omfattet af servicelovens § 57, stk. 2.

### **3.4.5 Indholdet af den foreløbige handleplan**

Ser man nærmere på indholdet af den foreløbige handleplan, består den i 50 procent af sagerne i, at kommunen har indkaldt forældremyndighedsindehaver og barnet eller den unge til en samtale. Dette svarer stort set til andelen i de tidligere års undersøgelser. I 5 procent af sagerne er det i den foreløbige handleplan i en eller anden form angivet, at barnet eller den unge vil kunne profitere af en kontaktperson, og i 2 procent af sagerne er det angivet, at anbringelse af barnet eller den unge uden for hjemmet er nødvendig for at hindre, at barnet eller den unge begår ny kriminalitet. Derudover har kommunen i 10 procent af sagerne i den foreløbige handleplan taget stilling til, at allerede iværksatte foranstaltninger må anses for tilstrækkelige. I 51 procent af sagerne vedrører den foreløbige handleplan andre tiltag, eksempelvis praktiktilbud, misbrugsbehandling, psykologisk eller psykiatrisk udredning, konfliktråd, kontakt til jobcenteret eller at barnet eller den unge skal støttes i at finde et fritidsarbejde, *jf. tabel 3.4.*

**Tabel 3.4** Indholdet af den foreløbige handleplan. 2011-2013. Antal og procent

	2011		2012		2013	
	Antal	Procent	Antal	Procent	Antal	Procent
Indkaldelse til samtale	35	54	55	53	66	50
Kontaktperson	11	17	10	10	7	5
Allerede iværksatte foranstaltninger	7	11	10	10	13	10
Anbringelse	6	9	4	4	2	2
Andet	29	45	44	43	67	51
<b>I alt</b>	<b>65</b>	<b>-</b>	<b>103</b>	<b>-</b>	<b>132</b>	<b>-</b>

Note: Tabellen summerer ikke til 100 procent, da der er mulighed for at den foreløbige handleplan indeholder flere elementer.

### 3.4.6 Sagseksempler

#### Foreløbig handleplan til ung, som er varetægtsfængslet

Eksempel 14: Sagen drejer sig om en 16årig dreng, som er sigtet for falskmøntneri. Han bliver fremstillet for dommervagten den 24. marts 2013, hvor der deltager en repræsentant for kommunen, og bliver derefter varetægtsfængslet i surrogat på en sikret institution.

Den 26. marts 2013 besøger sagsbehandleren den unge på den sikrede institution og senere samme dag aflægger sagsbehandleren besøg hos den unges mor. Der udarbejdes ligeledes den 26. marts 2013 i forlængelse af besøgene en foreløbig handleplan.

Det fremgår af den foreløbige handleplan, at den unge skal støttes i ikke at komme ud i ny kriminalitet eller blive sat i forbindelse hermed. Han skal blive bedre til at overveje og gennemtænke sine valg, inden han handler, og han skal hurtigst muligt tilbage til sin uddannelse. Den unges familie skal være mere observante på, hvem han omgås med, og hvad de laver, ligesom familien kan støtte ham yderligere med lektier. Der er desuden talt med den unge og moren om, at der eventuelt kan bevilliges en kontaktperson, som kan støtte den unge, drøfte de problemer og udfordringer, han som ung uvilkårligt vil støde på i sin videre udvikling. En kontaktperson vil også kunne hjælpe med at fastholde den unge i et uddannelsesforløb, samt give ham et frirum til at tale om ting, som han ikke ønsker at involvere sin familie i. Ifølge den foreløbige handleplan skal der dog først udarbejdes en børnefaglig undersøgelse for at afklare den unges behov. Denne undersøgelse påbegyndes den 27. marts 2013.

#### Foreløbig handleplan med overvejelser om ændret anbringelsessted

Eksempel 15: Sagen drejer sig om en 17årig dreng, som er sigtet for grov vold begået den 11. november 2012.

Den unge har været anbragt uden for hjemmet siden august 2011. Han er kendt for tidligere kriminalitet, har et hashmisbrug og har haft en opvækst med omsorgssvigt.

På baggrund af samtaler med den unge, hans forældre og anbringelsesstedet i forlængelse af sigtelsen overvejer kommunen, om den unge skal flyttes til et andet anbringelsessted, idet målene i handleplanen ikke er opnået. Da både den unge og forældrene udtrykker stort ønske om, at han kan forblive på stedet, beslutter kommunen, at lade være med at flytte den unge. Kommunen beslutter at afvente mentalundersøgelse og vil i mellemtiden følge den unge og anbringelsesstedet tæt, blandt andet med hyppige samtaler med den unge.

Ankestyrelsen vurderer, at samtalerne med den unge og anbringelsesstedet samt overvejelserne om ændring af anbringelsessted udgør en foreløbig handleplan.

### **Foreløbig handleplan om fortsættelse af kontaktperson og udarbejdelse af supplement til børnefaglig undersøgelse**

Eksempel 16: Sagen drejer sig om en 16årig pige, der sigtes for vold. Kommunen modtager den 19. juni 2013 oplysninger om, at pigen skal afhøres den efterfølgende dag. Under afhøringen den 20. juni 2013 deltager en repræsentant fra kommunen. Kommunen kontakter moren og den unge den 24. juni 2013 for at tale om den begåede kriminalitet, og der aflægges hjemmebesøg hos den unges far den efterfølgende dag.

I forbindelse med hjemmebesøgene besluttet det, at en hidtidig kontaktpersonordning skal fortsætte, og at en tidligere iværksat børnefaglig undersøgelse skal opdateres.

Ankestyrelsen vurderer, at kommunens kontakt til familien den 24. og 25. juni 2013, hvor der lægges en plan for det kommende forløb, udgør en foreløbig handleplan.

## **3.5 Kriminalitetshandleplanen**

### **3.5.1 Hvornår foreligger der en kriminalitetshandleplan**

Kommunen skal i tilfælde, hvor et barn eller en ung under 18 år har begået voldskriminalitet eller anden form for alvorlig kriminalitet, udarbejde en plan for den indsats, der kan modvirke yderligere kriminalitet og yde den nødvendige støtte til barnet eller den unge, jf. servicelovens § 57 c, stk. 1. Er der lagt en plan for indsatsen ud fra andre bestemmelser, herunder § 140-handleplaner i forbindelse med foranstaltninger efter servicelovens § 52, skal der ikke nødvendigvis udarbejdes en ny selvstændig handleplan i forbindelse med kriminaliteten. Dog kan der være grundlag for at overveje en revision af den tidligere udarbejdede handleplan i forhold til den modtagne dokumentation fra politiet om den begåede kriminalitet.

Uanset at der i reglerne ikke er fastsat en tidsfrist for udarbejdelse af kriminalitetshandleplanen, har Ankestyrelsen ved gennemgangen af sagerne vurderet, hvorvidt kommunen på tidspunktet for Ankestyrelsens behandling af sagen burde have udarbejdet en

kriminalitetshandleplan. Vurderingen heraf er helt afhængig af de konkrete forhold i sagen, herunder indholdet af en eventuel foreløbig handleplan.

**Tabel 3.5** Er der udarbejdet en kriminalitetshandleplan efter servicelovens § 57 c, stk. 1. 2011-2013. Antal og procent

	2011		2012		2013	
	Antal	Procent	Antal	Procent	Antal	Procent
Ja	51	18	55	20	53	18
Nej, der burde have været en handleplan	91	32	80	28	69	23
Nej, men ikke relevant	142	50	147	52	175	59
<b>I alt</b>	<b>284</b>	<b>100</b>	<b>282</b>	<b>100</b>	<b>297</b>	<b>100</b>

Som det fremgår af *tabel 3.5* er Ankestyrelsen i 59 procent af sagerne enig i kommunens vurdering af, at det ikke er relevant at udarbejde en kriminalitetshandleplan. Dette er en lille stigning i forhold til de tidligere års undersøgelser. Årsagerne hertil er blandt andet, at kriminaliteten ikke er omfattet af betegnelsen voldskriminalitet eller anden alvorlig kriminalitet, at sigtelsen er frafaldet, at den unge er blevet frifundet, eller at der i forvejen er udarbejdet en handleplan, der allerede beskriver den indsats, der kan modvirke yderligere kriminalitet og yde den nødvendige støtte til barnet eller den unge.

I 18 procent af sagerne er der udarbejdet en kriminalitetshandleplan, og i 23 procent af sagerne vurderer Ankestyrelsen, at der burde være udarbejdet en kriminalitetshandleplan på tidspunktet for vores behandling af sagen. Som det også fremgår af tabellen, er der tale om en lille nedgang i forhold til tidligere undersøgelser.

### 3.5.2 Sagseksempel

#### Der burde have været udarbejdet en kriminalitetshandleplan

Eksempel 17: Sagen drejer sig om en 16årig dreng, som den 13. august 2012 bliver sigtet for besiddelse af børneporno.

Udover aktuelle kriminalitet er han i juli 2012 sigtet for mindst 4 forhold om blufærdighedskrænkelser i lokalområdet. Han har erkendt 2 af forholdene. Under en afhøring den 25. juli 2012 fortæller den unge blandt andet, at han som 5årig har været udsat for blufærdighedskrænkelser. Efter afhøringen bliver den unge kørt hjem af politiet, som skal have hans computer med til undersøgelse.

Sagsbehandleren forsøger i forlængelse af afhøringen den 25. juli 2012, inden drengen køres hjem af politiet, telefonisk at tale med den unges mor, men bliver i stedet nødt til at tale med morens kæreste, idet moren ifølge kæresten har det svært for tiden.

En SSP-konsulent har efter afhøringen den 25. juli 2012 flere samtaler med den unge om sigtelserne for blufærdighedskrænkelser samt besiddelse af børneporno.

Den unge begynder den 19. august 2012 på en efterskole, men det viser sig hurtigt, at han ikke trives på skolen, hvorfor han stopper igen den 7. september 2012. Moren oplyser den 5. oktober 2012 over for sagsbehandleren, at den unge er faldet godt til på den lokale skole, hvor han er begyndt den 11. september 2012. Han er glad og synes selv, at det går rigtig godt. Moren beskriver også, at det går bedre hjemme, og at den unge har fået et bedre forhold til sin stedfar. Sagen lukkes den 8. oktober 2012, idet kommunen vurderer, at der ikke er behov for støtte til den unge.

Efter en gennemgang af akter fra kommunen anmoder Ankestyrelsen den 9. januar 2013 kommunen om at indhente en skoleudtalelse fra den unges nye skole.

Kommunen skriver i brev af 14. januar 2013, at skolen beskriver den unge som rar, lidt tilbageholdende, og at han er kommet godt ind i klassen. Fagligt har han lidt svært ved de fleste fag, men er dog uden for målgruppen til et hold for særligt fagligt svage. Den unge har et skolefravær på 25 procent. Ved samtale med den unges mor har hun over for kommunens sagsbehandler begrundet det store skolefravær med den uafklarede situation i forhold til, at den unge skal i retten den 28. januar 2013. Ifølge moren har den unge været glad for og har haft gavn af de samtaler, han har haft med SSP-konsulenten i efteråret 2012. Det fremgår af de medsendte akter, at den unge siden 2007 har gået på 5 forskellige skoler. Kommunen vurderer på baggrund af de indhentede oplysninger, at den unge ikke umiddelbart har behov for hjælp eller støtte fra kommunen, og aftaler med moren, at familien vil kontakte kommunen ved behov.

Kommunen oplyser den 7. februar 2013 over for Ankestyrelsen, at den unge er blevet dømt for blufærdighedskrænkelser og besiddelse af børneporno. Kommunen har på den baggrund besluttet at iværksætte en børnefaglig undersøgelse.

Ankestyrelsen vurderer, at der er tale om alvorlig kriminalitet, og kommunen burde derfor ikke have lukket sagen i oktober 2012. Der var samlet set - på baggrund af oplysningerne om flere kriminelle forhold, at den unge selv havde været udsat for blufærdighedskrænkelser i barndommen, og at moren havde det svært - grundlag for allerede efter sigtelsen at iværksætte en børnefaglig undersøgelse for at afklare den unges situation og eventuelle behov for støtte. Efterfølgende burde kommunen have udarbejdet en kriminalitetshandleplan efter § 57 c, stk. 1. Det fremgår desuden ikke af sagens akter, at en kommunal sagsbehandler har haft direkte kontakt med den unge udover i forbindelse med afhøringen.

### **3.5.3 Samarbejdet med barnet eller den unge og forældremyndighedsindehaver om kriminalitetshandleplanen**

Efter servicelovens § 57 c, stk. 1, 2 pkt. bør kriminalitetshandleplanen udarbejdes i samarbejde med barnet eller den unge og dennes familie. Samarbejdet med barnet eller den

unge og dennes familie er vigtigt, idet indholdet af den enkelte kriminalitetshandleplan afhænger af de konkrete forhold i sagen, herunder barnets eller den unges og familiens motivation for at indgå i et langsigtet samarbejde om kriminalitetsforebyggelse.

I de sager, hvor der er udarbejdet en kriminalitetshandleplan, er dette sket i samarbejde med barnet eller den unge og dennes familie i henholdsvis 74 og 58 procent af sagerne, *jf. tabel 3.6*. For så vidt angår samarbejdet med barnet eller den unge er der tale om en mindre stigning i forhold til sidste års undersøgelse og et fald i forhold til samarbejdet med den unges familie.

**Tabel 3.6** Samarbejde om udarbejdelse af handleplan. 2011-2013. Antal og procent

		2011		2012		2013	
		Antal	Procent	Antal	Procent	Antal	Procent
Er handleplanen udarbejdet i samarbejde med barnet eller den unge?	Ja	23	45	39	71	39	74
	Nej	5	10	3	5	1	2
	Fremgår ikke	23	45	13	24	13	25
<b>I alt</b>		<b>51</b>	<b>100</b>	<b>55</b>	<b>100</b>	<b>53</b>	<b>100</b>
Er handleplanen udarbejdet i samarbejde med barnets eller den unges familie?	Ja	25	49	38	69	31	58
	Nej	4	8	4	7	2	4
	Fremgår ikke	22	43	13	24	20	38
<b>I alt</b>		<b>51</b>	<b>100</b>	<b>55</b>	<b>100</b>	<b>53</b>	<b>100</b>

### 3.5.4 Indholdet af kriminalitetshandleplanen

Kriminalitetshandleplanen skal angive formålet med indsatsen samt hvilken indsats, der er nødvendig for at opnå formålet. Under hensyn til dette formål skal planen også angive indsatsens forventede varighed, særlige forhold om barnet eller den unge, herunder behandling, uddannelse med videre, og bygge på retningslinjerne i servicelovens § 140, stk. 3.

Ankestyrelsen har vurderet, at en sag er i overensstemmelse med lovgivningen, hvis kriminalitetshandleplanen i nogen eller i høj grad angiver formålet med indsatsen, hvilken indsats, der er nødvendig for at opnå formålet, indsatsens forventede varighed samt særlige forhold om barnet eller den unge. Kategorien "I nogen grad" afspejler enkelte mindre mangler, og kategorien "I ringe grad" afspejler væsentlige mangler ved kriminalitetshandleplanen.



**Tabel 3.7** Er kriminalitetshandleplanen i overensstemmelse med lovgivningen? 2011-2013. Antal og procent

	2011		2012		2013	
	Antal	Procent	Antal	Procent	Antal	Procent
I høj grad	28	55	29	53	16	30
I nogen grad	18	35	26	47	33	62
I ringe grad	3	6	0	0	1	2
Nej	1	2	0	0	3	6
Uoplyst	1	2	0	0	0	0
<b>I alt</b>	<b>51</b>	<b>100</b>	<b>55</b>	<b>100</b>	<b>53</b>	<b>100</b>

I langt størstedelen af de sager, hvor der foreligger en kriminalitetshandleplan (i alt 53 sager, *jf. tabel 3.7*) er det vurderet, at planen i høj eller i nogen grad er udarbejdet i overensstemmelse med lovgivningen. I 8 procent af sagerne er det vurderet, at kriminalitetshandleplanen ikke eller kun i ringe grad er i overensstemmelse med lovgivningen.

### 3.5.5 Sagseksempel

#### Handleplanen er i høj grad i overensstemmelse med lovgivningen

Eksempel 18: Sagen drejer sig om en 15årig pige, som den 4. oktober 2012 bliver afhørt for butikstyveri begået sammen med et par veninder. Der deltager en repræsentant fra kommunen under politiets afhøring.

Den unge og hendes familie har været kendt af kommunen siden den unges fødsel, men der har særligt været fokus på hende siden marts 2010. Der har tidligere været bekymring i forhold til tidlig seksuel debut, selvskadende adfærd, forbrug af euforiserende stoffer og kriminelle aktiviteter. Hun har været anbragt uden for hjemmet siden december 2010 og har siden maj 2011 boet hos en plejefamilie.

Det fremgår af de medsendte akter, at den unge har haft en opvækst præget af omsorgssvigt og misbrugsforældre. Der har ikke været sat grænser for hende, og hun har fra hun var 7-8 år gammel haft ansvaret for sig selv (og til dels også for forældrene). Hun har angiveligt røget hash første gang som 10årig, og er begyndt som 12årig at sniffe lightergas. Der beskrives endvidere selvskadende adfærd og seksuelt misbrug.

Ifølge oplysningerne har den unge flere gange begået butikstyveri. Hun har svært ved at sige fra og bliver derfor lokket med til at gøre ting, som hun reelt ikke vil eller godt ved ikke er i orden.

Udover anbringelsen har den unge 4 timer om ugen en støtteperson, som hun kender fra det anbringelsessted, hun boede inden hun kom til plejefamilien. Støttepersonen støtter op om at udvikle den unges selvværd og evne til at mærke sig selv og sige fra.

Der er forud for den aktuelle kriminalitet aftalt et opfølgingsmøde den 10. oktober 2013. På baggrund af mødet opdateres den foreliggende handleplan efter § 140. Det fremgår eksempelvis, at den unge altid kan ringe til plejefamilien eller sin støtteperson, hvis hun gerne vil tale om problemer eller har brug for hjælp til for eksempel at komme ud af en dum situation. Den unge skal støttes i at få en bedre følelsesmæssig kontakt med sig selv og fastholde sine personlige grænser. I handleplanen omtales desuden den unges omgangskreds, fritidsinteresser og fritidsjob som muligheder for at undgå at blive fristet til at stjæle. Det fremgår endelig, at det overvejes at iværksætte psykologsamtaler, så den unge kan få bearbejdet fortiden.

Ankestyrelsen vurderer, at den opdaterede § 140-handleplan, som på relevant vis forholder sig til kriminalitetsforebyggelse og de nødvendige indsatser, udgør en kriminalitets-handleplan, som i høj grad er i overensstemmelse med reglerne.

Eksempel 19: Sagen drejer sig om en 16årig pige, der sigtes for vold. Den unge bliver afhørt af politiet den 20. juni 2013, hvor der deltager en repræsentant fra kommunen. Der udarbejdes en foreløbig handleplan, som indebærer, at den bevilligede kontaktperson skal fortsætte, og at den børnefaglige undersøgelse skal opdateres.

Den unge og hendes familie er kendt af kommunen siden 2005. Kommunen har den 13. juni 2013 bevilliget den unge en kontaktperson, idet hun vurderes at have et massivt behov for støtte på grund af selvskadende adfærd, skrøbelighed og uforudsigelig adfærd. Hun har 3 gange tidligere begået kriminalitet. Hun har skolemæssige problemer og et hashmisbrug.

På baggrund af den opdaterede børnefaglige undersøgelse reviderer sagsbehandleren den 12. august 2013 den foreliggende § 140-handleplan. Det fremgår blandt andet heraf, at målet med støtten er, at få den unge i positiv udvikling væk fra det kriminelle miljø og i gang med en uddannelse. Hun skal støttes i at komme væk fra den del af sin omgangskreds, der begår kriminalitet og støttes i at komme i gang med en fritidsaktivitet. Den unge skal udredes ved psykolog og have udredt sit misbrug. Kontaktpersonordningen øges fra 9 til 12 timer om ugen, og der tilbydes familiebehandling.

Ankestyrelsen vurderer, at den opdaterede § 140-handleplan, som på relevant vis forholder sig til kriminalitetsforebyggelse og de nødvendige indsatser, udgør en kriminalitets-handleplan, som i høj grad er i overensstemmelse med reglerne.

### 3.6 Frihedsberøvelse

Kommunen skal i forbindelse med løsladelse af unge under 18 år, der har afsonet frihedsstraf, været varetægtsfængslet eller anbragt i varetægtsurrogat give et tilbud om

udslusning. Tilbuddet om udslusning skal så vidt muligt etableres inden løsladelsen og have en varighed på mindst 6 måneder efter løsladelsen. Tilbuddet skal som minimum have et omfang svarende til en kontaktperson. Dette fremgår af servicelovens § 57 c, stk. 3.

Af de undersøgte sager har 19 unge, svarende til 6 procent, været varetægtsfængslet, anbragt i varetægtssurrogat eller har afsonet. Af disse 19 sager har den unge i 4 tilfælde fået et tilbud om udslusning.

Ud af de 19 sager, hvor den unge har været varetægtsfængslet, er der en del sager, hvor det ikke har været relevant at give tilbud om udslusning. Dette kan eksempelvis skyldes, at varetægtsfængslingen fortsætter direkte over i en ungdomssanktion, eller at den unge forud for varetægtsfængslingen er anbragt uden for hjemmet, og at denne anbringelse skal fortsætte efter løsladelse. Der er desuden sager, hvor den unge på tidspunktet for Ankestyrelsens behandling af sagen fortsat har været varetægtsfængslet, hvorfor der ikke nødvendigvis på dette tidspunkt er givet tilbud om udslusning.

I 1 ud af de 4 sager er tilbuddet etableret inden løsladelsen, og i 3 sager har tilbuddet en varighed på mindst 6 måneder, *jf. tabel 3.8*.

**Tabel 3.8** Etablering og varighed af tilbud om udslusning. 2011-2013. Antal og procent

		2011		2012		2013	
		Antal	Procent	Antal	Procent	Antal	Procent
Er tilbuddet etableret inden løsladelsen?	Ja	4	67	1	25	1	25
	Nej	2	33	3	75	2	50
	Fremgår ikke	0	0	0	0	1	25
<b>I alt</b>		<b>6</b>	<b>100</b>	<b>4</b>	<b>100</b>	<b>4</b>	<b>100</b>
Har tilbuddet en varighed på mindst 6 måneder?	Ja	3	60	1	25	3	75
	Nej	2	40	3	75	1	25
	<b>I alt</b>	<b>5</b>	<b>100</b>	<b>4</b>	<b>100</b>	<b>4</b>	<b>100</b>

Den unge har i 2 af sagerne fået tilbud om en kontaktperson. I de 2 øvrige sager er der givet tilbud om henholdsvis anbringelse på eget værelse og hjælp til at finde fritidsarbejde samt efterskoleophold.

I 2 af de 4 sager har den unge taget imod det fremsatte tilbud.

### 3.6.1 Sagseksempler

#### **Tilbud om udslusning i form af kontaktperson og psykologhjælp**

Eksempel 20: Sagen drejer sig om en 16årig dreng, der i juli 2013 bliver sigtet for voldtægt. Den unge bliver varetægtsfængslet i den forbindelse. Kommunen har ikke før sigtelsen haft kendskab til den unge eller dennes familie.

Under den unges varetægtsfængsling har kommunens sagsbehandler en samtale med den unge, og der udarbejdes en foreløbig handleplan. Af en udtalelse til anklagemyndigheden fremgår, at kommunen vurderer, at den unge – før sigtelsen – ikke var i målgruppen for unge med særligt behov for støtte. Kommunen tilbyder den unge en kontaktperson og psykologsamtaler, hvilket den unge ikke ønsker.

#### **Udslusning i form af fortsat anbringelse på et nyt opholdssted**

Eksempel 21: Sagen drejer sig om en 16årig dreng, som i januar 2013 sigtes for røveri og efterfølgende bliver varetægtsfængslet.

Kommunen har haft kendskab til den unge i en årrække på grund af turbulente opvækstvilkår, følelsesmæssige og sociale vanskeligheder samt tidligere – også alvorlig - kriminalitet. Den unge har været anbragt uden for hjemmet siden september 2009.

Under den unges varetægtsfængsling taler kommunens sagsbehandler flere gange med den unge. Under samtalerne giver den unge udtryk for, at han ikke ønsker at komme tilbage til sit opholdssted. Kommunen vurderer herefter, at den unge fortsat skal være anbragt, men at han efter sin løsladelse skal flyttes til et andet opholdssted tættere på sit netværk med henblik på udslusning. Den unge og hans mor giver samtykke hertil. Den unge får desuden tildelt en støtteperson. Kommunen beslutter herefter at opsigte den unges hidtidige opholdssted pr. 1. april 2013.

Den 6. marts 2013 bliver den unge idømt en kombinationsdom på 1 år og 3 måneders fængsel, heraf 9 måneders betinget fængsel, og skal efter kommunens nærmere bestemmelse undergive sig foranstaltninger efter servicelovens § 52. Den unge bliver løsladt samtidig med domsafsigelsen til det opholdssted, hvor han var anbragt forud for varetægtsfængslingen. En lille måned senere flytter den unge til sit nye opholdssted.

#### **Den unge har ikke fået tilbudt udslusning**

Eksempel 22: Sagen drejer sig om en 16årig dreng, som den 16. februar 2013 bliver sigtet for et gaderøveri. Den unge bliver afhørt af politiet den 17. februar 2013 og efterfølgende varetægtsfængslet. Den 19. februar 2013 holder kommunens sagsbehandler en samtale med den unge med henblik på udarbejdelse af en foreløbig handleplan. Der holdes desuden et møde med den unges far, hvor det aftales, at familien vil blive kontaktet af en anden sagsbehandler med henblik på et møde, hvor der skal tages stilling til, hvorvidt der skal iværksættes støtte i henhold til servicelovens § 52.

Den 7. marts 2013 holder kommunen et møde med den unges forældre. På mødet fortæller forældrene, at de vil støtte og motivere den unge i forhold til skolegang og fritid. Kommunen vurderer, at der skal udarbejdes en børnefaglig undersøgelse efter servicelovens § 50. Den unge løslades den 8. marts 2013.

Ifølge kommunens journaler er der udfærdiget en foreløbig handleplan, og der er talt med den unge og hans forældre under den unges varetægtsfængsling, men der ses ikke i den forbindelse at være givet et tilbud om udslusning.

Ankestyrelsen vurderer, at der ikke har været tilbudt udslusning til den unge.

## 4 Kommunens reaktion

### 4.1 Børnefaglig undersøgelse

Efter servicelovens § 50 skal kommunen undersøge et barns eller en ungs forhold nærmere, hvis det på baggrund af foreliggende oplysninger må antages, at barnet eller den unge trænger til særlig støtte. Formålet med undersøgelsen er, at der så tidligt som muligt foretages en kvalificeret og grundig afdækning af, om der foreligger problemer, der bør resultere i iværksættelse af hjælpeforanstaltninger i forhold til barnet eller den unge. Undersøgelsen skal tjene som grundlag for vurderingen af, hvilke foranstaltninger, der vil være formålstjenlige i den konkrete sag til at løse de beskrevne problemer.

I de tilfælde, hvor kommunen modtager en underretning fra politiet om, at et barn eller en ung har begået kriminalitet kan der være grund til at antage, at barnet eller den unge har behov for støtte. Det er derfor relevant at se på, om kommunen har besluttet at iværksætte en børnefaglig undersøgelse efter servicelovens § 50, herunder supplere en tidligere, når den modtager en underretning fra politiet om kriminalitet.

**Tabel 4.1** Kommunens beslutning. 2011-2013. Antal og procent

	2011		2012		2013	
	Antal	Procent	Antal	Procent	Antal	Procent
At iværksætte en børnefaglig undersøgelse efter § 50	44	15	34	12	25	8
At supplere en tidligere § 50 undersøgelse	11	4	17	6	17	6
Ikke at iværksætte ny/supplere tidligere § 50 undersøgelse	228	80	231	82	254	86
Uoplyst	1	0	0	0	1	0
<b>I alt</b>	<b>284</b>	<b>100</b>	<b>282</b>	<b>100</b>	<b>297</b>	<b>100</b>

Ligesom de tidligere års undersøgelser har kommunen i størstedelen af sagerne (86 procent) besluttet ikke at iværksætte en børnefaglig undersøgelse efter servicelovens § 50 eller ikke at supplere en tidligere undersøgelse. I resten af sagerne er det besluttet enten at iværksætte en børnefaglig undersøgelse (i 8 procent af sagerne) eller at supplere en tidligere (i 6 procent af sagerne), *jf. tabel 4.1*.

Der er forskellige årsager til, at det i så mange sager er besluttet ikke at iværksætte en undersøgelse eller supplere en tidligere. Ligesom de tidligere års undersøgelser skyldes dette blandt andet, at der allerede foreligger en fyldestgørende børnefaglig undersøgelse, at det ud fra en samtale med barnet eller den unge og forældrene er vurderet, at barnet

eller den unge ikke har behov for støtte, at sagen afventer anden relevant undersøgelse, eller at kommunen har vurderet, at mulighederne for støtte allerede er udtømt.

#### 4.1.1 Sagseksempler

##### **Kommunen har besluttet at udarbejde en børnefaglig undersøgelse:**

Eksempel 23: Sagen drejer sig om en 17årig dreng, der er sigtet for vold i marts 2013.

I begyndelsen af februar 2013 er den unge sigtet for et tidligere tilfælde af vold. I den forbindelse laver kommunen en foreløbig handleplan, hvoraf fremgår, at den unge skal tilbydes en kontaktperson samt et forløb i misbrugscentret. Dette iværksættes kort efter til den unge, ligesom der iværksættes støtte i form af en familiekonsulent til familien. Kommunen har ikke kendskab til den unge eller familien forud for den første sigtelse for vold.

Kommunen oplyser over for Ankestyrelsen, at man har besluttet at udarbejde en børnefaglig undersøgelse sideløbende med de iværksatte foranstaltninger.

##### **Kommunen har besluttet at udarbejde et supplement til allerede foreliggende børnefaglig undersøgelse**

Eksempel 24: Sagen drejer sig om en 16årig pige, der er sigtet for vold i juni 2013.

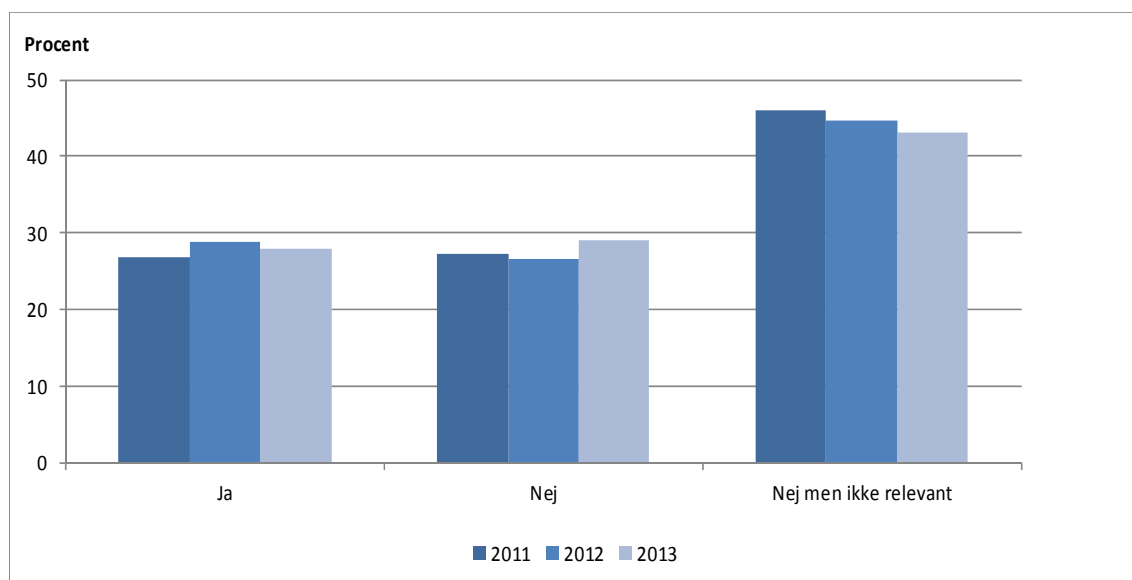
Den unge og hendes familie har været kendt i kommunen siden 2005. Den unge har også tidligere begået kriminalitet. Seneste børnefaglige undersøgelse er udarbejdet i februar 2013. Kommunen vurderer, at den unge har behov for støtte på grund af selvskadende adfærd, skrøbelighed og uforudsigelig adfærd samt støtte i kontakten mellem moren og den unge. Kort tid forud for aktuelle sigtelse får den unge bevilget en kontaktperson.

Efter en samtale med den unge og moren få dage efter, at den unge er sigtet for vold, beslutter kommunen at lave et supplement til den allerede foreliggende børnefaglige undersøgelse, samt at den unge sideløbende hermed fortsætter med sin kontaktperson.

## 4.2 Kommunens afgørelser

Om kommunens afgørelser viser dette års undersøgelse, *jf. figur 4.1*, at der i sammenlagt 72 procent af sagerne ikke er truffet en afgørelse inden for 2 måneder efter politiets underretning. I 43 procent af sagerne har det dog ikke været relevant, at kommunen traf en afgørelse. Dette kan skyldes barnets eller den unges alder, at kommunen afventer relevant sagsbehandling – enten i kommunen (f.eks. i form af færdiggørelse af en børnefaglig undersøgelse), i kriminalforsorgen (udarbejdelse af en undersøgelse efter retsplejelovens § 808), ved politiet eller ved retten – eller at en allerede iværksat foranstaltning anses for tilstrækkelig. Derimod er det vurderet, at kommunen i 29 procent af sagerne burde have truffet en afgørelse. Begrundelserne herfor er blandt andet kriminalitetens alvorlighed samt aktuelle eller tidligere bekymrende oplysninger om barnet eller den unge.

**Figur 4.1** Har kommunen truffet afgørelse i sagen efter politiets underretning? 2011-2013. Antal og procent



### 4.3 Støtteforanstaltninger

Kommunen kan efter servicelovens § 52, stk. 1, træffe afgørelse om foranstaltninger efter stk. 3, når det må anses for at være af væsentlig betydning af hensyn til barnets eller den unges særlige behov for støtte. Det er således ikke ethvert behov, der medfører et støttebehov efter servicelovens § 52, stk. 3, idet det skal være af væsentlig betydning og af hensyn til et særligt behov for støtte. Da de børn og unge, som sagerne vedrører, ikke nødvendigvis er omfattet af servicelovens § 52, stk. 3, er der også ved registreringen af den enkelte sag set på, om barnet eller den unge har fået anden form for hjælp.

Som det fremgår af *tabel 4.2*, vedrører kommunernes afgørelser om støtteforanstaltninger til de kriminelle børn eller unge primært fast kontaktperson (43 procent) og anbringelse uden for hjemmet med samtykke (22 procent). Derudover er der truffet afgørelse om familiebehandling eller behandling af barnets eller den unges problemer i 8 procent af sagerne. Anden hjælp i henhold til servicelovens § 52, stk. 3, nr. 9, er angivet i 7 procent af sagerne. Denne hjælp består i blandt andet hjælp til praktikforløb og konfliktmægling.

I 58 procent af sagerne er der blevet iværksat andre tiltag over for barnet eller den unge end støtte efter servicelovens § 52, stk. 3. Disse tiltag består blandt andet i særlige skoletilbud, samarbejde med UU-vejleder, støtte efter servicelovens § 11, etablering af netværk omkring den unge eller henvisning til børnepsykiatrisk undersøgelse.



**Tabel 4.2** Hvilken støtte er givet til barnet eller den unge? 2011-2013. Antal og procent

	2011		2012		2013	
	Antal	Procent	Antal	Procent	Antal	Procent
Fodlænke	0	0	0	0	0	0
§ 58	1	1	1	1	1	1
§ 52 stk. 3, pkt. 4) Døgnophold	1	1	2	3	2	3
Uoplyst	0	0	0	0	0	0
§ 52 stk. 3, pkt. 3) Familiebehandling eller behandling af den unges problemer	9	12	6	8	6	8
Forældrepålæg	1	1	1	1	0	0
§ 52 stk. 3, pkt. 2) Praktisk pædagogisk eller anden støtte i hjemmet	0	0	1	1	1	1
§ 52 stk. 3, pkt. 6) Personlig rådgiver	1	1	1	1	2	3
§ 52 stk. 3, pkt. 7) Fast kontaktperson	32	42	34	45	33	43
§ 52 stk. 3, pkt. 8) Anbringelse uden for hjemmet	16	21	19	25	17	22
§ 52 stk. 3, pkt. 9) Formidling af praktiktilbud	3	4	7	9	2	3
§ 52 stk. 3, pkt. 10) Anden hjælp	6	8	4	5	5	7
§ 52 stk. 3, pkt. 1) Konsulentbistand mht. den unges forhold	1	1	0	0	1	1
Andet	31	41	27	36	44	58
<b>I alt</b>	<b>76</b>	<b>-</b>	<b>81</b>	<b>-</b>	<b>83</b>	<b>-</b>

Note: Tabellen summerer ikke til 100 procent, da der er mulighed for iværksættelse af flere støtteforanstaltninger.

### 4.3.1 Sagseksempler

#### Psykologsamtaler

Eksempel 25: Sagen drejer sig om en pige, der 2½ uge inden hun fylder 18 år, bliver sigtet for anmeldelse af et overfald, som ikke har fundet sted. Den unge er ikke kendt i kommunen i forvejen. Sagsbehandler holder et møde med den unge to dage efter, at hun er blevet afhørt af politiet. I den forbindelse bevilges der psykologsamtaler til den unge efter servicelovens § 11, stk. 4.

#### Familierådgivning

Eksempel 26: Sagen drejer sig om en 12årig dreng, der er sigtet for at have begået hærværk på en skole ved at have smadret ruder og et toilet. Der er desuden tale om tyveri af en PC. Drengen erkender at have smadret ruder og ved ikke, hvorfor han gjorde det. Kommunen kender ikke drengen eller hans familie forud for sigtelsen.

Drengen og hans forældre kommer til samtale i kommunen, og kommunen indhenter desuden en udtalelse fra drengens skole. Af skoleudtalelsen fremgår, at drengen er alderssvarende, men usikker, tankeløs og med manglende koncentrationsevne. Han er endvidere beskrevet som en sød dreng, der ikke altid tænker sig om, og vil gøre alt godt. Familien beskriver drengen som en medløber og kan frygte, at han kan udvikle sig i en uheldig retning. Familien er positive over for samarbejde med kommunen. Kommunen beslutter at iværksætte støtte efter servicelovens § 11, stk. 3, i form af familierådgivning.

### **Kontaktperson**

Eksempel 27: Sagen drejer sig om en 15årig dreng, der er sigtet for tyveri ved at have taget nogle tomme flasker i et supermarked.

Kommunen har haft kendskab til familien, siden den unge 3 år forinden mistede sin far. Den unge har efterfølgende haft en udadreagerende og uhensigtsmæssig adfærd. Han har tidligere fået tilbud om kontaktperson og psykologbehandling, men har ikke ønsket dette.

I forbindelse med den aktuelle sigtelse tilbydes den unge på ny en kontaktperson. Den unge tager imod tilbuddet og er motiveret for at bruge en kontaktperson. Formålet hermed er blandt andet kriminalitetsforebyggelse, at hjælpe den unge til at bearbejde sorgen over farens død samt at fastholde ham skolemæssigt.

### **MST-forløb**

Eksempel 28: Sagen drejer sig om en 15årig pige, der er sigtet for bedrageri.

Kommunen har kendt den unge og familien siden oktober 2010 på baggrund af skolefravær og underretning om, at hun bliver slået af sin mor. Der er desuden underretninger fra april og maj 2012 om, at moren slår den unge. Der har været kontakt til familien i form af samtaler samt netværksmøde. Den unge er i 2010 blevet tilbudt en kontaktperson, hvilket hun ikke ønskede på dette tidspunkt.

På tidspunktet for sigtelsen har den unge fortsat et stort skolefravær. Moren er ikke bekendt med skolefraværet. Faren er bekendt hermed, men er ikke så meget i hjemmet på grund af arbejde i udlandet. Moren erkender, at hun til tider slår den unge i desperation.

Kommunen oplyser over for Ankestyrelsen, at der er iværksat et MST-forløb med familien. Den unge er desuden begyndt på en ny skole, hvor hun trives. Kommunen har udarbejdet en børnefaglig undersøgelse i sagen.

### **Anbringelse, kontaktperson og misbrugsbehandling**

Eksempel 29: Sagen drejer sig om en 17årig dreng, der i februar 2013 er sigtet for at have en kniv på et offentligt sted. Samtidig med denne sigtelse er den unge afhørt om indbrud, brugstyveri og kørsel uden førerret.

Kommunen har haft kendskab til den unge og hans familie i flere år. Den unge har gået på specialskole siden 2. klasse. Han har tidligere været i aflastning hos en plejefamilie og har været på efterskole. Han har desuden i 2012 været anbragt uden for hjemmet i ca. 1 måned. Den unge stak af fra anbringelsesstedet og boede i en periode hos venner og bekendte. Det er ikke muligt for den unge at få støtte fra den nære familie.

Den unge er i februar 2013 blevet udredt på børne- og ungdomspsykiatrisk afdeling, der vurderer, at hans problemer skyldes dårlig begavelse og problemer i hjemmet. Det anføres ligeledes, at det er vigtigt, at den unge er i tydelige rammer med voksenguidning, og at der ikke stilles for store krav til ham, idet man så må forvente, at han vil reagere utilpasset eller med voldsom adfærd.

Kommunen oplyser over for Ankestyrelsen, at den unge på ny er blevet anbragt, og at han har en støtteperson på anbringelsesstedet. Den unge, som har et misbrug, er desuden i behandling herfor.

## 5 Ankestyrelsens vurdering og reaktion

### 5.1 Ankestyrelsens vurdering

Ankestyrelsen har gennemgået og vurderet 297 sager fra landets kommuner, hvor politiet har underrettet kommunen om, at et barn eller en ung er mistænkt for kriminalitet.

Det er i den enkelte sag vurderet, om sagen er behandlet i overensstemmelse med de regler, der vedrører kommunens behandling af sager om kriminelle børn og unge.

Ankestyrelsen har vurderet, at en sag er behandlet i overensstemmelse med reglerne, hvis:

- der ses at være udfærdiget en foreløbig handleplan efter § 57 c, stk. 2 i de sager, hvor der er tale om voldskriminalitet eller anden alvorlig kriminalitet
- den foreløbige handleplan er udarbejdet senest 7 dage efter kommunen har modtaget dokumentation for kriminaliteten
- der er udarbejdet en kriminalitetshandleplan efter § 57 c, stk. 1 i de sager, hvor der er tale om voldskriminalitet eller anden alvorlig kriminalitet
- kommunen har udarbejdet en plan for udslusning i de sager, hvor den unge har været frihedsberøvet
- kommunen har iværksat en relevant foranstaltning
- foranstaltningen er iværksat på et relevant tidspunkt
- kommunen har reageret relevant på aktuelle underretning
- kommunen har reageret på tidligere underretninger

Ved undersøgelsen af, hvorvidt der skal være lavet planer efter servicelovens § 57 c, stk. 1 og 2, har Ankestyrelsen foretaget en selvstændig vurdering af, hvorvidt kriminaliteten kan anses for omfattet. Ankestyrelsen har ved denne konkrete vurdering taget udgangspunkt i forarbejderne til Serviceloven, vejledningen om særlig støtte samt Socialministeriets retningslinjer til politiet, jf. kapitel 3.1. og bilag 2 om lovgrundlag.

I de sager, hvor den begåede kriminalitet har medført en ungdomskontrakt for barnet eller den unge eksempelvis med vilkår om en kontaktperson, kan det godt være vurderet, at der samlet set er handlet i overensstemmelse med reglerne – også selvom kommunen ikke har udarbejdet en undersøgelse eller et supplement til en børnefaglig undersøgelse eller en kriminalitetshandleplan. Det samme gør sig gældende i sager, hvor kommunen inden for en kortere periode forventer afklaring om en eventuel ungdoms-sanktion og derfor ikke har iværksat en foranstaltning.

Samlet set vurderer Ankestyrelsen, at 161 sager ud af 297 sager, svarende til 54 procent af sagerne, opfylder de lovgivningsmæssige krav, der er gældende for de undersøgte sager, jf. tabel 5.1. Dette er et lille fald i forhold til undersøgelsen fra sidste år.

**Table 5.1** Ankestyrelsens vurdering af om kommunens sagsbehandling lever op til de lovmæssige krav. 2011-2013. Antal og procent

	2011		2012		2013	
	Antal	Procent	Antal	Procent	Antal	Procent
Ja	147	52	162	57	161	54
Nej	136	48	120	43	136	46
Uoplyst	1	0	0	0	0	0
<b>I alt</b>	<b>284</b>	<b>100</b>	<b>282</b>	<b>100</b>	<b>297</b>	<b>100</b>

Som det fremgår af *tabel 5.2*, er en af de primære årsager til, at reglerne ikke anses for overholdt, at der burde have været udarbejdet en foreløbig handleplan. Manglende udarbejdelse af en kriminalitetshandleplan er en anden væsentlig årsag til, at sagerne ikke er i overensstemmelse med reglerne. I 79 sager burde der således være udarbejdet en foreløbig handleplan og i 59 sager en kriminalitetshandleplan.

Andelen af sager, hvor der burde have været udarbejdet en kriminalitetshandleplan er dog en del mindre end de tidligere år.

I 50 sager, svarende til 37 procent, er der angivet "Andet", som årsagen til, at regler og praksis ikke anses for overholdt. "Andet" omfatter fortrinsvis, at det er vurderet, at kommunen burde have iværksat en børnefaglig undersøgelse efter servicelovens § 50 eller burde have suppleret en tidligere undersøgelse, at fristen på 7 dage til at lave en foreløbig handleplan ikke er overholdt, at kommunen burde have reageret på underretningen fra politiet, eller at indehaver af forældremyndigheden ikke er inddraget i forbindelse med underretningen.

Eksempler på sager, hvor årsagerne til at regler og praksis anses for ikke at være overholdt fremgår af de beskrevne eksempler gennem rapporten.

**Tabel 5.2** Årsager til, at regler og praksis ikke anses for overholdt. 2011-2013. Antal og procent

	2011		2012		2013	
	Antal	Procent	Antal	Procent	Antal	Procent
Der burde have været udarbejdet en foreløbig handleplan	104	76	73	61	79	58
Der burde have været udarbejdet en kriminalitetshandleplan	91	67	80	67	59	43
Kommunen burde have iværksat foranstaltninger tidligere	23	17	22	18	13	10
Kommunen burde have reageret på tidligere underretninger	22	16	13	11	9	7
Kommunen burde have iværksat en anden foranstaltning	7	5	7	6	3	2
Der burde have været udarbejdet en plan om udslusning efter § 57c, stk. 3	2	1	4	3	4	3
Andet	35	26	30	25	50	37
<b>I alt</b>	<b>136</b>	<b>-</b>	<b>120</b>	<b>100</b>	<b>136</b>	<b>100</b>

Note: Tabellen summerer ikke til 100 procent, da der kan være flere årsager til, at kommunen ikke har handlet i overensstemmelse med lovgivningen.

## 5.2 Ankestyrelsens reaktion

I hver enkelt sag har Ankestyrelsen vurderet, hvorvidt kommunen har gjort og gør tilstrækkeligt for barnet eller den unge. I de sager, hvor Ankestyrelsen vurderer, at kommunen ikke gør tilstrækkeligt, kan Ankestyrelsen mødebehandle sagen. Dette har Ankestyrelsen gjort i 11 sager.

Antallet af sager, som Ankestyrelsen har besluttet at mødebehandle er større end det antal, som rent faktisk er endt med at blive mødebehandlet. Dette skyldes, at der i nogle tilfælde er sket en udvikling i sagen, efter at Ankestyrelsen har oplyst kommunen, forældremyndighedsindehaver og barnet eller den unge om, at sagen vil blive mødebehandlet.

På baggrund af nye oplysninger har det derfor i nogle sager været overflødigt at behandle sagen på et møde i Ankestyrelsen, hvorfor mødet i de pågældende sager er blevet aflyst. De nye oplysninger har eksempelvis været, at kommunen selv har besluttet at iværksætte en børnefaglig undersøgelse efter servicelovens § 50, træffe afgørelse om anbringelse uden for hjemmet, eller at den unge har fået en dom med vilkår.

### 5.2.1 Sagseksempel

#### Møde i Ankestyrelsen aflyses på grund af nye oplysninger

Eksempel 30: Sagen drejer sig om en 14årig dreng, som den 17. august 2012 afhøres for tyverier begået den 1. april 2012 og den 17. august 2012. En SSP-medarbejder deltager under politiets afhøring af den unge sammen med drengens far. Drengen fortæller under afhøringen, at nogle af hans kammerater har skjult en masse ADHD-medicin hjemme hos drengen. Medicinen har kammeraterne stjålet og har indtaget noget af det selv. Da drengen opdager, at medicinen er gemt hos ham, hælder han resten af pillerne ud.

Efter aktuelle forhold sigtes drengen den 29. august 2012 for hærværk begået sammen med andre mod en børnehave den 5. august 2012.

Den 29. oktober 2012 afhøres drengen på ny denne gang for medvirken til eller forsøg på drugrape i juli 2012. Ved afhøringen deltager drengens far og den SSP-medarbejder, som også deltog i afhøringen i august 2012.

Drengen har ikke forud for ovenstående forhold været kendt i kommunen.

Af et notat af 1. november 2012 fra SSP-medarbejderen fremgår, at medarbejderen efter afhøringen den 17. august 2012 har en samtale med drengen og hans far. På baggrund af samtalen er det medarbejderens vurdering, at der ikke skal foretages yderligere i sagen fra kommunens side. Der henvises til, at drengen er ukendt i det sociale system, og at faren allerede har taget skridt til, at drengen ikke længere færdes med de kammerater, som han har begået kriminalitet sammen med.

Af notatet af 1. november 2012 fremgår desuden, at SSP-medarbejderen efter anden afhøring ligeledes har en samtale med drengen og hans far, hvor drengens far bekræfter, at de aftaler, som blev indgået i forbindelse med første afhøring, fortsat overholdes. SSP-medarbejderen har desuden efter afhøringen kontaktet drengens skole, som oplyser, at der ikke er problemer med drengen i skolen. På baggrund heraf vurderer SSP-medarbejderen, at der fortsat ikke er behov for en særlig indsats.

Kommunen oplyser over for Ankestyrelsen den 8. november 2013, at kommunen vil indkalde drengen og hans forældre til en samtale med henblik på vurdering af behovet for støtte efter serviceloven.

Efter en gennemgang af sagen vurderer Ankestyrelsen, at der er grundlag for at tage sagen op til behandling efter servicelovens § 65. Dette er begrundet i, at der er tale om flere kriminelle forhold, hvilket giver grund til bekymring for drengen sammenholdt med, at kommunen ikke har handlet i sagen. Medio januar 2013 sender Ankestyrelsen brev til drengen og forældrene, hvor de indkaldes til et møde i Ankestyrelsen i februar 2013. Ankestyrelsen anmoder kommunen om forinden mødet at afholde en børnesamtale for at informere drengen om, at Ankestyrelsen behandler sagen og om den bekymring, der er

for ham. Samtidig anmodes kommunen om at indhente en aktuel status om drengen samt sende en opdateret journal.

Den 3. februar 2013 modtager Ankestyrelsen supplerende akter fra kommunen, herunder aktuelle oplysninger om drengen. Af disse fremgår, at der den 31. januar 2013 har været en samtale med drengen og hans forældre.

Det ses ikke af sagens akter, at kommunen fra den 8. november 2013 (hvor kommunen skriftligt orienterede Ankestyrelsen om, at drengen og hans forældre ville blive indkaldt til en samtale) og til Ankestyrelsens brev fra januar 2013 har talt med drengen og/eller forældrene.

På baggrund af oplysninger fra samtalen med drengen og hans forældre den 31. januar 2013, beslutter Ankestyrelsen at aflyse det planlagte møde.

Ankestyrelsen lægger vægt på, at drengen siden august 2012 har været tilknyttet en mentor i skolen, som har støttet ham fagligt og socialt, og at der er sørget for ugentlig kontakt mellem skole og hjem. Skolen oplyser, at drengens trivsel, adfærd og motivation for skolen aktuelt er i positiv udvikling, og at skolen fremadrettet ikke er stærkt bekymret for drengen. Skolen mener dog, at der fortsat vil være behov for et tæt samarbejde mellem skolen og hjemmet.

Ankestyrelsen lægger desuden vægt på, at drengen ikke længere er en del af sin tidligere kammeratgruppe, som havde en dårlig indflydelse på ham. Drengen skal endvidere starte på en efterskole i det kommende skoleår, han er stoppet med at ryge hash, der er ikke oplysninger om ny kriminalitet, og familien støtter drengen.



### 5.2.2 Mødebehandlede sager

Afgørelserne i de 11 mødebehandlede sager fremgår af nedenstående tabel (tabel 5.3).

**Tabel 5.3** Ankestyrelsens afgørelse i sager, som er mødebehandlet. 2011-2013. Antal og procent

	2011	2012	2013
	Antal	Antal	Antal
<b>Uden samtykke</b>			
Iværksættelse af § 51-undersøgelse	1	4	2
§ 58, stk. 1, nr. 1 (omsorgssvigt)	4	4	3
§ 58, stk. 1, nr. 2 (overgreb)	0	0	1
§ 58, stk. 1, nr. 3 (misbrug, kriminel eller anden social vanskelighed)	3	1	2
§ 58, stk. 1, nr. 4 (behandlingskrævende)	3	4	2
§ 58, stk. 2 (trods forældres samtykke)	0	0	0
§ 58, stk. 3 (trods samtykke fra den unge, der er fyldt 15 år)	0	0	0
§ 63 (gennemførelse af lægelig undersøgelse eller behandling)	0	0	0
§ 68 a, videreførelse	0	0	0
<b>Anden</b>			
Iværksættelse af § 50-undersøgelse	8	5	6
Anbringelse med samtykke	0	1	0
Øvrige foranstaltninger efter § 52	1	0	0
<b>Ingen foranstaltninger</b>			
Kommunen gør tilstrækkeligt	0	3	1
Anden afgørelse	0	1	0
Uoplyst	0	1	0
<b>I alt</b>	<b>14</b>	<b>17</b>	<b>11</b>

Note: Tabellen summerer ikke til 11, da der i nogle af sagerne er truffet afgørelse efter flere bestemmelser.

Ankestyrelsen har truffet afgørelse om iværksættelse af børnefaglig undersøgelse efter servicelovens § 50 eller udarbejdelse af et supplement til en tidligere udarbejdet undersøgelse i 6 sager. Supplementerne vedrører i flere tilfælde en psykologisk og psykiatrisk udredning af den unge og/eller en undersøgelse af forældrenes evne til at varetage omsorgen for barnet eller den unge.

Ankestyrelsen har også truffet 2 afgørelser om undersøgelse uden samtykke under ophold på institution eller indlæggelse på sygehus efter servicelovens § 51. I den ene af

disse sager er der desuden truffet afgørelse om udarbejdelse af et supplement til den børnefaglige undersøgelse i form af en undersøgelse af forældrenes evne til at varetage omsorgen for barnet eller den unge.

I 3 sager har Ankestyrelsen truffet afgørelse om anbringelse uden for hjemmet uden samtykke efter servicelovens § 58. I 1 sag har Ankestyrelsen vurderet, at kommunen gør tilstrækkeligt. I 4 af sagerne har Ankestyrelsen bedt kommunen om opfølgning i form af en status i sagen efter 2-3 måneder.

I alle 3 sager om anbringelse uden for hjemmet uden samtykke er anbringelsen begrundet i omsorgssvigt og i 2 af sagerne også i behandlingsbehov hos barnet eller den unge. I 2 af sagerne skyldes anbringelse tillige misbrug, kriminel adfærd eller andre sociale vanskeligheder hos barnet eller den unge, og i en enkelt sag var der endvidere tale om overgreb, som den unge havde været udsat for.

### 5.2.3 Sagseksempler

#### **Afgørelse om iværksættelse af en børnefaglig undersøgelse, herunder en nærmere udredning af den unges vanskeligheder samt udredning af forældrenes evner til at varetage omsorgen for den unge**

Eksempel 31: Sagen drejer sig om en 15årig dreng, hvor kommunen i august 2012 er orienteret om, at den unge er sigtet for brugstyveri af en bil.

Kommunen har haft kendskab til familien siden november 2007. Den unges forældre har været igennem en konfliktfyldt skilsmisse. Den unge har været meget påvirket af forældrenes mange konflikter og indbyrdes problemer.

Fra 2011 er der stigende bekymring for den unge, som er begyndt at pjække fra skole, og der er mistanke om, at han har et hashmisbrug. Den unge skifter skole nogle gange, uden at der sker ændringer i hans trivsel, og han er også i en periode på efterskole.

I april 2012 begynder den unge og forældrene i et intensivt familiebehandlingsforløb, og kommunen beslutter at udarbejde en børnefaglig undersøgelse.

Familiebehandlingsforløbet afsluttes i efteråret 2012. Den unge har ikke ønsket at deltage i forløbet, og det har ikke været muligt at etablere et fornuftigt samarbejde mellem forældrene om den unge.

Kommunen oplyser over for Ankestyrelsen, at den unge ikke ønsker støtteforanstaltninger, idet han mener, at han ikke har behov for støtte, og at der ikke er grund til bekymring. Kommunen vurderer, at den unge er i tiltagende mistrivsel, og at der er bekymring for hans misbrug og kriminelle adfærd. Kommunen oplyser desuden, at man afventer dom i sagen og ikke vil foretage sig noget, inden denne foreligger. Kommunen oplyser den 28. november 2012, at den børnefaglige undersøgelse snart er færdig.

Efter en gennemgang af sagen vurderer Ankestyrelsen, at der er grundlag for at tage sagen op til behandling efter servicelovens § 65. Dette er begrundet i oplysningerne om, at den unge er i tiltagende mistroivsel sammenholdt med, at kommunen ikke aktuelt har planer om at handle i sagen.

Ankestyrelsen træffer afgørelse om, at kommunen inden 2 måneder skal udarbejde en børnefaglig undersøgelse, herunder en nærmere udredning af den unges vanskeligheder samt en udredning af forældrenes evner til at varetage omsorgen for ham.

#### **Afgørelse om anbringelse uden for hjemmet**

Eksempel 32: Sagen drejer sig om en 17årig dreng, som i december 2012 bliver sigtet for trusler og grov vold. Han bliver i den forbindelse varetægtsfængslet i surrogat på en sikret institution. Under varetægtsfængslingen anmoder institutionen om, at den unge bliver flyttet til en særlig sikret plads, idet han har en meget voldelig og truende adfærd samt er psykisk afvigende.

Der har været underretninger om den unges forhold i flere år. I 2009/2010 udarbejdes en børnefaglig undersøgelse på baggrund af, at den unge er bortvist fra sin skole på grund af vold, våbenbesiddelse og seksuelt grænseoverskridende adfærd over for de andre elever. I oktober 2010 begynder den unge i skole-dagbehandlingstilbud. I november 2011 er der lavet en psykiatrisk undersøgelse af den unge, hvor han har fået diagnoserne antisocialiseret adfærd og mental retardering af lettere grad. Den unge påbegynder herefter misbrugsbehandling med henblik på afvænnning for hash og visiteres sideløbende til en anbringelse. Den unge ønsker ikke at blive anbragt. Sagen når ikke at blive forelagt børn- og unge-udvalget, idet familien flytter til en anden kommune i maj 2012. Den hidtidige kommune sender en mellemkommunal underretning til den nye kommune.

I perioden maj 2012 til december 2012, hvor den unge varetægtsfængsles, modtager den nye kommune flere underretninger om bekymring for den unge og hans familie. Der har i perioden også været kontakt med den unges mor, som er bekymret og bange for sin søn.

I september 2012 beslutter kommunen at udarbejde en ny børnefaglig undersøgelse i sagen.

Den unge idømmes 10 måneders ubetinget fængsel i marts 2013. Han løslades og afventer indkaldelse til afsoning.

I marts 2013 foreligger der en ny børnefaglig undersøgelse. Denne konkluderer, at den unge skal tilbydes anbringelse og kontaktperson som efterværn. Den unge vil ikke bo sammen med andre unge. Han ønsker at komme i egen bolig og at få en kontaktperson.

Den unges forældre har ikke en erkendelse af den unges vanskeligheder og har ikke formået at støtte den unge tilstrækkeligt i skolegang eller i udviklingen af sociale kompetencer.

Efter en gennemgang af sagen vurderer Ankestyrelsen, at der er grundlag for at tage sagen op til behandling efter servicelovens § 65. Dette er begrundet i oplysningerne om, at der i flere år er kommet underretninger om bekymring for den unges trivsel og udvikling, at han ifølge en ny børnefaglig undersøgelse har væsentlige vanskeligheder og bør anbringes uden for hjemmet, at forældrene ikke kan varetage omsorgen for ham, og at kommunen igennem længere tid ikke har handlet tilstrækkeligt i sagen.

Ankestyrelsen træffer afgørelse om anbringelse af den unge uden for hjemmet uden samtykke efter servicelovens § 58, stk. 1, nr. 1 og 3.

#### **Afgørelse om at kommunen ikke skal etablere yderligere støtteforanstaltninger**

Eksempel 33: Sagen drejer sig om en 15årig pige, der i maj 2013 er sigtet for vold eller trusler om vold mod polititjenestemand, idet hun har spyttet en politibetjent i ansigtet. I juli 2013 får hun en dom på 30 dages betinget fængsel for forholdet med vilkår om at undergive sig kommunens foranstaltninger.

Der har været kendskab til familien siden 2008, hvor den unge og hendes søskende anbringes akut uden for hjemmet på baggrund af en underretning fra den unges skole. Efter en kortere periode hjemgives børnene, idet de anførte bekymringer om blandt andet vold og alkoholmisbrug i hjemmet ikke kan dokumenteres.

Den unge er psykologisk undersøgt i 2008, hvor det blandt andet anføres, at den unge personlighedsmæssigt udviser nogle bekymrende tendenser.

Den unge har igennem de seneste år været i mistrivsel. Hun har siden 2011 haft vanskeligheder i skolen, har haft en aggressiv og temperamentsfuld adfærd og har deltaget i tæskehold med andre unge. Hun har desuden et betydeligt alkohol- og hashforbrug og ønsker ikke indblanding fra voksne i forhold til den måde, hun lever sit liv på.

Der har flere gange været iværksat hjælpeforanstaltninger i form familiebehandling, og den unge har senest fra april til august 2012 været anbragt uden for hjemmet hos en plejefamilie. I juli 2012 vurderer kommunen, at den unge ikke synes at profitere af anbringelsen i plejefamilie, idet hun fortsætter sit mønster i forhold til alkohol, fritidsliv og omgang med jævnaldrende. Der træffes efter hjemgivelsen af den unge afgørelse om kontaktperson og familiebehandling til familien 37 timer ugentligt, og den unge henvises til børnepsykiatrisk udredning.

Ankestyrelsen vurderer på baggrund af oplysningerne i sagen, at der er grund til bekymring for den unges trivsel og udvikling og beslutter at behandle sagen på et møde i Ankestyrelsen.

Op til mødet i Ankestyrelsen fremkommer der oplysninger om en positiv udvikling hos den unge og forældrene. Familiens kontaktperson har iværksat familiebehandling 37 timer ugentligt, hvilket den unge og forældrene profiterer af. Den unge passer en igangsat arbejdspraktik, og en UU-vejleder med særlig kompetence til unge med problemer arbejder på at finde et egnet undervisningstilbud til den unge. Kommunen oplyser også, at den unge skal have sin første aftale i forbindelse med udredning i børne- og ungdomspsykiatrien kort tid efter det planlagte møde i Ankestyrelsen.

Ankestyrelsen træffer afgørelse om, at kommunen ikke skal etablere yderligere støtteforanstaltninger for den unge. Ankestyrelsen anmoder samtidig kommunen om opfølgning i form af en status i sagen efter 3 måneder, herunder oplysning om kommunens fremadrettede planer for den unge.

### 5.3 Søskende-sager

Ved Ankestyrelsens gennemgang af akterne i sagerne om de kriminelle børn og unge har Ankestyrelsen også været opmærksom på, om der fremgår oplysninger, som giver anledning til bekymring for søskende i familien.

Ankestyrelsen er i en del sager blevet bekymret for søskende og har derfor kontaktet de pågældende kommuner. I nogle af disse sager har Ankestyrelsen fået oplyst, at kommunen har fokus på hele familien. Ud fra en konkret vurdering har Ankestyrelsen i hovedparten af disse sager ikke fundet grundlag for af egen drift at oprette en søskende-sag.

I andre sager har Ankestyrelsen af egen drift oprettet en sag om søskende til de kriminelle børn og unge, fordi oplysningerne i sagen om det kriminelle barn eller den unge har givet anledning til bekymring for den pågældendes søskende.

Samlet har Ankestyrelsen af egen drift oprettet sager på baggrund af 3 sager om kriminelle børn og unge – svarende til i alt 7 søskende. Heraf er sager om 4 søskende afsluttet uden mødebehandling på baggrund af de oplysninger, som Ankestyrelsen har modtaget fra kommunen om de pågældende søskende.

De resterende sager om 3 søskende er behandlet på møder i Ankestyrelsen. I den ene af sagerne blev der truffet afgørelse om, at kommunen skulle udarbejde et supplement til den børnefaglige undersøgelse, herunder en udredning af forældrenes evner til at varetage omsorgen for barnet eller den unge. I de to øvrige sager blev der truffet afgørelse om ikke at etablere yderligere støtteforanstaltninger, idet de tiltag, som kommunen op til mødet havde oplyst ville blive sat i værk, blev vurderet som tilstrækkelige.

## 6 Gennemgang af sager

### 6.1 Indledning

Ankestyrelsen har ved denne undersøgelse valgt at beskrive to sager indgående med henblik på at belyse et sagsforløb, hvor der er handlet i overensstemmelse med reglerne og et sagsforløb, hvor det er vurderingen, at kommunen burde have handlet tidligere.

Beskrivelsen indeholder en grundig gennemgang af sagsforløbet i kommunen, Ankestyrelsens efterfølgende behandling af sagen samt Ankestyrelsens vurdering af sagen.

### 6.2 Kommunen har handlet i overensstemmelse med reglerne

#### Sagsgennemgang

Eksempel 34: Sagen drejer sig om en 15årig dreng, som den 26. januar 2013 bliver sigtet og afhørt for røveri begået den 8. januar 2013. En sagsbehandler fra kommunen deltagere under afhøringen. Den unges mor er ligeledes til stede.

I forbindelse med afhøringen fortæller moren til kommunen, at der er meget store problemer med den unge i hjemmet, og at forældrene har svært ved at håndtere den unge.

Kommunen har haft kendskab til den unge siden november 2012, hvor den unges skole underretter om den unges adfærd. Det fremgår af underretningen, at den unge siden 7. klasse har haft en tiltagende uhensigtsmæssig adfærd i form af fravær, manglende forberedelse til undervisning, til tider voldsom adfærd over for andre elever og en lang række mindre overtrædelser af skolens regler. Den unges mor har over for skolen oplyst, at den unge i hjemmet har en meget truende adfærd, at han gør som det passer ham, og at hele familien er påvirket af situationen. Moren ønsker hjælp til at løse problemet.

Kommunen opstarter en børnefaglig undersøgelse den 27. januar 2013 og i den forbindelse taler sagsbehandleren med den unge og hans forældre. Under denne samtale oplyser den unge, at han gerne vil have en kontaktperson. Da det allerede på dette tidspunkt er klart, at den unge har behov for støtte, træffes der beslutning om at tildele den unge en kontaktperson med det samme.

Det fremgår af handleplanen af 29. januar 2013, at formålet med kontaktpersonen er, at den unge ikke længere begår kriminalitet, og at han gennemfører sit nuværende skoleforløb og afslutter folkeskolens afgangsprøver. Den forventede varighed er angivet til frem til sommeren 2013, hvor det skal vurderes, om ordningen skal fortsætte under et eventuelt efterskoleophold. Både den unge og hans forældre er inddraget i udarbejdelsen af handleplanen.

Den 1. februar 2013 iværksættes en kontaktpersonordning for den unge.

Den børnefaglige undersøgelse afsluttes den 13. februar 2013. Kommunen vurderer, at der er brug for støtte af opdragelsesmæssig, pædagogisk og udviklingsmæssig art. Det skønnes at være af væsentlig betydning for den unge, at der iværksættes en forebyggende foranstaltning.

Politiet underretter den 22. februar 2013 om, at den unge nu er tiltalt for røveri ved for at skaffe sig uberettiget vinding ved anvendelse af vold at have frataget en person en pung.

Kommunen beslutter, at der skal udarbejdes en psykologisk undersøgelse af den unge med henblik på at vurdere, om han er egnet til en ungdomssanktion. Den unge og forældrene indkaldes ved brev af 2. april 2013 til møde herom den 16. april 2013.

Den unges kontaktperson udtaler i april 2013, at han har en positiv og tillidsfuld kontakt til den unge. Kontaktpersonen har desuden fået etableret et konstruktivt samarbejde med den unges skole. Kontaktpersonen arbejder intensivt med at få den unge til at forbedre sin adfærd i hjemmet, idet den unge ikke opfører sig ordentligt over for sine forældre og nemt kommer op og skændes med sin mor. Den unge er meget motiveret for at komme på efterskole, og kontaktpersonen vurderer, at et efterskoleophold vil kunne afholde ham for en kriminel løbebane og samtidig gavne den unges personlige og skolefaglige udvikling, ligesom det vil være hensigtsmæssigt for både den unge og hans mor at være på afstand af hinanden i en periode. Anbefalingen om et efterskoleophold understøttes af udtalelser fra den unges skole og UU-vejleder, som kontaktpersonen har vedlagt sin udtalelse.

I april 2013 afholdes der desuden et møde i forbindelse med opfølgning på den unges handleplan. Det er her vurderingen, at der ikke er grund til ændringer i støtten til den unge, og den 24. april 2013 foreligger der en opfølgning på den unges handleplan.

Efter Ankestyrelsen har anmodet om akter, oplyser kommunen telefonisk den 30. april 2013, at den unge er blevet indkaldt til retsmøde, og at kommunen i den forbindelse vil anbefale en ungdomssanktion. Kommunen oplyser desuden, at en psykologisk undersøgelse af den unge er under udarbejdelse. Den unge ønsker selv at komme på efterskole, hvorfor kommunen overvejer dette.

Den 7. maj 2013 sender kommunen akter samt redegørelse i sagen til Ankestyrelsen. Det fremgår blandt andet heraf, at den psykologiske undersøgelse forventes færdig ultimo juni 2013, og at sagen forventes behandlet på samråd for unge kriminelle primo juli 2013. Kommunen oplyser desuden, at det uanset udfaldet af retssagen er planen, at den unge skal begynde på efterskole det kommende skoleår (eventuelt som led i en ungdomssanktion). Kommunen medsender en opdateret børnefaglig undersøgelse af 7. maj 2013. Der er i forbindelse med opdateringen talt med den unge og hans forældre.

Den 3. juni 2013 oplyser kommunens sagsbehandler Ankestyrelsen om, at den unge den 31. maj 2013 er fundet skyldig i den begåede kriminalitet, men at strafudmålingen afventer afslutningen af den psykologiske undersøgelse.

#### **Ankestyrelsens behandling af sagen**

Efter en gennemgang af sagen vurderede Ankestyrelsen, at der ikke var grundlag for at tage sagen op til behandling efter servicelovens § 65. Vi lagde herved vægt på, at den unge siden februar 2013 havde haft en kontaktperson, som kunne støtte den unge i ikke at begå yderligere kriminalitet og hjælpe ham med at gennemføre og afslutte skoleforløbet. Vi lagde endvidere vægt på, at der var iværksat en psykologisk undersøgelse af den unge, og at det var planen, at den unge også efter eget ønske skulle på efterskole i det kommende skoleår.

#### **Ankestyrelsens vurdering**

Ankestyrelsen vurderer, at kommunen har fulgt sagen tæt gennem forløbet og har handlet hurtigt og relevant. Det gælder både i forhold til udarbejdelse af handleplaner og børnefaglig undersøgelse, inddragelse af forældre og den unge samt vurdering af behov for støtteforanstaltninger og iværksættelse heraf.

### **6.3 Kommunen burde have handlet tidligere**

#### **Sagsgennemgang**

Eksempel 35: Sagen drejer sig om en 17årig dreng, der den 3. april 2013 bliver sigtet for hærværk ved som anholdt at have ridset sit navn på en væg i detentionen med sin lynlås.

Den unge bor sammen med sin mor og 3 søskende. Den ene af den unges søskende er handicappet, hvilket kræver mange ressourcer af moren. Forældre er gået fra hinanden i 2006. De har haft mange uoverensstemmelser, og faren har været voldelig over for moren. Moren har svært ved at styre den unge.

I august 2002 bliver den unge henvist til PPR på grund af sociale vanskeligheder. Han kommer ofte i konflikt med andre børn, og han har svært ved at være i store grupper. Han har svært ved at danne relationer til andre børn på grund af sin aggressive adfærd og har et stort behov for opmærksomhed.

Kommunen har haft kendskab til den unge og hans familie siden oktober 2002. Han beskrives som adfærdsvanskelig i skolen, på fritidshjemmet og i hjemmet. I november 2002 bevilger kommunen støtte i form af familiebehandling med støtte til den unge, støtte til hans handicappede søster og støtte til forældrene i forhold til deres forælderrolle, deres samliv og problemer. Støtten til den unge består blandt andet i to gange om ugen at være i et socialpædagogisk tilbud for børn i alderen 10-14 år med sociale, personlige og familiemæssige problemer. I skolen tilknyttedes han AKT-centeret (Adfærd-Kontakt-Trivsel). Dette er han tilknyttet indtil 2005.



Familiebehandleren beskriver i en statusrapport fra 2004/2005 den unge som opmærksomhedskrævende med en trist grundstemning og påvirket af problemer i og uden for hjemmet. Han er presset i skolen, i fritidsklubben og i hjemmet. Det anbefales, at den unge får professionel hjælp, før det bliver for sent.

Af en ny statusrapport fra familiebehandleren i juni 2007 fremgår, at trods vanskelighederne i hjemmet og forældrenes svigtende indsats i forhold til at varetage den unges behov har den indsats, der er etableret omkring ham, været medvirkende til, at han trives bedre end tidligere. Han er ikke længere så konflikt- og grænsesøgende i forhold til sin mor, og uden for hjemmet kommer han ikke længere i så mange konfliktfyldte og svære situationer, når han er sammen med andre. Han er også bedre i stand til at fravælge venner, som medfører problemer og kriminalitet.

I en statusudtalelse fra den unges dagtilbud også fra juni 2007 beskrives den unge som en normalt begavet dreng med gode intellektuelle ressourcer. Hans grundstemning er præget af tristhed, og han dækker sig bag en provokerende, opmærksomhedskrævende og til tider aggressiv adfærd. Den unge beskrives også som en sårbar dreng, der præges meget af forældrenes indbyrdes forhold. Han magter ikke at sætte sig ind i andres følelser, og udviser ikke anger eller samvittighed. Han undviger personlige krav, og omgås sandheden lemfældigt.

Kommunen udarbejder i september 2008 en børnefaglig undersøgelse hvoraf fremgår, at skolen har oplyst, at de ikke kan have den unge i en almindelig klasse, og de tilbyder ham en klasse med færre elever. Skolen beskriver den unge som dårligt fungerende både fagligt og socialt. Han har en truende adfærd, som gør de andre i klassen bange for ham. Skolen er af den opfattelse, at den unge bør anbringes uden for hjemmet. Moren stiller sig uforstående over for de af skolen beskrevne problemer og ønsker ikke, at den unge skal gå i en klasse med færre elever.

Som led i den børnefaglige undersøgelse beder kommunen en psykolog fra PPR om at lave en kognitiv undersøgelse af den unge til brug for vurderingen af fremtidig skoleplacering.

Den børnefaglige undersøgelse konkluderer, at den unge har behov for et behandlingstilbud. På denne baggrund visiteres den unge til børne- og ungdomspsykiatrisk undersøgelse.

Den unge er på tidspunktet for den børnefaglige undersøgelse uden et skoletilbud, og der holdes efterfølgende flere møder med den unge og moren om skolegang. Han er fortsat tilknyttet det socialpædagogiske dagtilbud og i den periode, hvor han ikke har noget skoletilbud, bevilger kommunen yderligere én dags deltagelse i det socialpædagogiske tilbud.

Børne- og ungdomspsykiatrisk afdeling vurderer den 21. januar 2009, at en børnepsykiatrisk undersøgelse ikke vil kunne bidrage med yderligere i forhold til den allerede meget grundige udredning af den unge. Han opfylder betingelserne for diagnosen usocialiseret adfærdsforstyrrelse, som er karakteriseret ved en kombination af vedvarende dyssocial og aggressiv adfærd. Børn- og ungepsykiateren vurderer, at der ikke synes at være tale om opmærksomhedsvanskeligheder eller gennemgribende sociale og kontaktmæssige vanskeligheder. Børne- og ungdomspsykiatrien er enig i, at den unge primært bør tilbydes undervisning i heldagsskole eller døgnplacering på en institution med intern skole.

I januar 2009 begynder den unge på en ny skole. Forud for skolestarten afholdes netværksmøde med deltagelse af den unge, moren, familiebehandleren og skolen, hvor det besluttes, at der jævnligt skal holdes opfølgingsmøder. I skolen går det fremad fagligt og socialt for den unge. Dog har han fortsat konflikter med andre børn og har store faglige huller. Familiebehandleren har et godt samarbejde med skolen.

I april 2010 holdes netværksmøde med den unges skole. Skolen oplyser, at den unges opførsel, indsats og fremmøde er okay efter en periode med mindre hensigtsmæssig opførsel.

I maj 2010 begår den unge hærværk ved sammen med 3 andre at bryde ind hos en trælast og køre rundt med en gaffeltruck. Kommunen vurderer, at familien har håndteret situationen godt, hvorfor der ikke foretages yderligere i den forbindelse.

Familiebehandleren oplyser i en statusudtalelse fra 8. juni 2010, at den unge fortsat har brug for at være tilknyttet et professionelt netværk, idet han ikke kan få den nødvendige udviklingsstøtte fra sine forældre. Han er kriminalitetstruet og har brug for tæt og kontinuerlig støtte og vejledning for at undgå at komme ind i det kriminelle miljø for alvor. Selvom den unge udvikler sig langsomt, er det familiebehandlerens vurdering, at han profiterer af indsatsen.

Der foreligger en handleplan fra juni 2010 vedrørende fortsættelse af den unges kontaktperson i form af familiebehandleren.

Den 1. marts 2011 får den unge en ny kontaktperson 22 timer om måneden.

Næste gang der ifølge kommunens journal er kontakt til den unge er den 6. oktober 2011, hvor der holdes netværksmøde på en ny skole på grund af problemer med den unge. På mødet tales der om besøg på en skole for skoletrætte elever, hvilket moren mener ikke er et passende tilbud til den unge. Moren bliver præsenteret for forskellige skoletilbud, men hun ønsker ingen af dem. Den unge får derfor en ny chance på skolen.

Den 26. april 2012 holdes der en samtale med moren på grund af mange problemer med den unge. Moren orienteres om, at han har en uacceptabel opførsel, og at han har truet og skræmt klubmedarbejdere i den klub, han går i.

Den unge fortæller den 27. april 2012 under en telefonsamtale med sagsbehandleren, at han gerne vil skifte kontaktperson, og at han gerne vil have en kontaktperson 2-3 gange om ugen.

Den 29. maj 2012 holdes der er en samtale med den unge, hans kontaktperson og hans nye sagsbehandler, idet han var overgået til ungeteamet. Under denne samtale gentager den unge sit ønske om en ny kontaktperson. Den hidtidige kontaktpersonordning ophører den 31. maj 2012 på grund af overgangen til ungeteamet.

Kommunen modtager den 19. juni 2012 underretning fra politiet om, at den unge er blevet sigtet for vold mod person i offentlig tjeneste ved den 19. april 2012 blandt andet at have truet med at brænde håret af en klubmedarbejder.

Den hidtidige kontaktperson anfører i en afsluttende statusudtalelse af 28. juni 2012, at den unge fra årsskiftet 2011/2012 har fået det dårligere. Det er kontaktpersonens indtryk, at den unge i takt med igen at have fået det vanskeligere søger de småkriminelle miljøer i sit område. Den unge har fået en markant mere rå og kynisk retorik og identificerer sig mere og mere med bandemiljøet i nærområdet. Kontaktpersonen anbefaler, at den unge bliver psykologisk/psykiatrisk udredt og er usikker på, om det på sigt er tilstrækkelig med støtte til den unge at tilbyde en kontaktperson.

Den 4. juli 2012 bliver den unge varetægtsfængslet i surrogat for vold og forbliver varetægtsfængslet frem til den 1. august 2012.

Kommunens sagsbehandler besøger den unge på den sikrede institution den 25. juli 2012, hvor de taler om det videre forløb og mulighederne for støtte.

Den 26. juli 2012 orienterer politiet kommunen om, at den unge bliver løsladt samme dag. Den sikrede institutionen tager også kontakt til kommunen, idet institutionen ikke kan få kontakt til forældrene. Kommunen kontakter moren, der ikke har hørt, at den unge bliver løsladt. Sagsbehandleren aftaler et møde med moren og den unge den 1. august 2012. Denne samtale udebliver moren og den unge fra uden at melde afbud, og sagsbehandleren sender samme dag en indkaldelse til ny samtale den 10. august 2012.

Den 1. august 2012 modtager kommunen orientering fra politiet om, at den unge er sigtet for 6 forhold, herunder blandt andet vold mod vidner.

Den 10. august 2012 holder kommunen et møde med moren og den unge. De orienteres om, at der er fundet en ny kontaktperson til den unge. Uddannelsesmæssigt skal den unge begynde på HG. I de følgende uger holder sagsbehandleren yderligere to møder med den unge og moren vedrørende opstart af kontaktperson til den unge.

Den 9. oktober 2012 anmoder anklagemyndigheden kommunen om en udtalelse om den unges forhold i anledning af tiltale for røveri, trusler om vold og vold mod tjenestemand.

Den unge oplyser den 30. november 2012, at han ønsker en ny kontaktperson, idet han ønsker en fra lokalområdet, som har kendt ham fra tidligere. Det aftales, at han pr. 1. december 2012 får en ny kontaktperson. Den nye kontaktperson udtaler medio december 2012, at den unges adfærd delvist har ændret sig til det bedre, men at han fortsat har svært ved at sige fra, når det handler om kriminelle handlinger.

I en udtalelse af 19. december 2012 til anklagemyndigheden anbefaler kommunen, at der iværksættes foranstaltninger efter servicelovens § 52 i form af krav om arbejde/uddannelse efter aftale med kommunen, strukturerede fritidsaktiviteter og fortsat tilknytning til kontaktperson, hvis den unge bliver dømt.

Den 21. december 2012 anholdes den unge og afhøres for forsøg på indbrud i en villa.

Den 8. marts 2013 bliver den unge ved byretten idømt fængsel i 6 måneder for røveri, trusler, vold mod tjenestemand og overtrædelse af færdselsloven. De 5 måneders fængsel skal ikke afsones, hvis han ikke begår strafbart forhold i en prøvetid på 2 år fra endelig dom, og hvis han indtil sit 18. år efter kommunens nærmere bestemmelser undergiver sig foranstaltninger efter servicelovens § 52, herunder tage arbejde/uddannelse efter aftale med kommunen, have strukturerede fritidsaktiviteter og fortsat have tilknyttet en kontaktperson.

Ifølge kommunens journal af 17. april 2013 er den unge den 3. april 2013 sigtet for hærværk begået i detentionen. Det er det forhold, Ankestyrelsen er orienteret om.

Den 20. juni 2013 afholdes bekymringsamtale med deltagelse af kommunens sagsbehandler, politiet og den unge, hvor der bliver talt om, hvad der skal ske fremover. I forbindelse med samtalen er der fra jobcentret lovet den unge arbejde, såfremt han er indstillet på dette. Han er stoppet på HG, og har været i kontakt med UU-vejleder, og der er lavet aftale om, at han skal begynde på teknisk skole. Den unge ønsker desuden endnu en gang at få en ny kontaktperson.

Kommunen sender den 26. juni 2013 akter samt redegørelse i sagen til Ankestyrelsen. I redegørelsen henviser kommunen til, at der er bevilliget en kontaktperson til den unge samt til de aftaler og tilbud, der blev givet under mødet den 20. juni 2013.

#### **Ankestyrelsens behandling af sagen**

Efter en gennemgang af sagen vurderede Ankestyrelsen, at der ikke var grundlag for at tage sagen op til behandling efter servicelovens § 65. Vi lagde herved vægt på, at den unge inden længe ville fylde 18 år, og at det var vigtigt på dette tidspunkt ikke at marginalisere ham yderligere i forhold til hans uddannelsesplan. Vi lagde desuden vægt på, at der er bevilliget en kontaktperson til den unge, og at jobcentret ville skaffe ham et fuldtidsarbejde efter juli 2013. Den unge skulle endvidere begynde på teknisk skole i oktober 2013, og jobcentret ville i den forbindelse hjælpe ham med at finde et fritidsjob.

### **Ankestyrelsens vurdering**

Ankestyrelsen vurderer, at der gennem en lang årrække har været grund til alvorlig bekymring for den unges udvikling og trivsel samt til forældrenes evne til at varetage omsorgen for ham og sætte de fornødne regler og grænser i hans hverdag. De tiltag, der har været sat i værk over for den unge og familien har ikke været tilstrækkelige til at medføre en bedring i den unges livssituation. Kommunen burde således løbende have vurderet, om de iværksatte foranstaltninger var tilstrækkelige, eller om der kunne være behov for andre foranstaltninger.

Ankestyrelsen vurderer således, at der allerede i forbindelse med udarbejdelsen af den børnefaglige undersøgelse i september 2008 var grundlag for at iværksætte mere indgribende foranstaltninger, eksempelvis anbringelse uden for hjemmet.

Det er desuden væsentligt, at iværksættelse af støtte sker i samarbejde med barnet eller den unge og forældrene. I denne sag er det imidlertid vurderingen, at kommunens inddragelse og hensyntagen til den unges ønsker i forhold til gentagne skift af kontaktperson ikke fremstår som hensigtsmæssig.

Ankestyrelsens undersøgelse af  
**Kriminelle unge 2013**

December 2013

**BILAG**



Ankestyrelsen

## Bilag 1 Baggrund og metode

### 1.1 Baggrund

Den 1. juli 2010 trådte reglerne om styrkelse af indsatsen over for kriminelle unge i kraft. Med en ny bestemmelse i serviceloven – § 65 a – er politiet blevet forpligtet til årligt at orientere Ankestyrelsen om 300 repræsentativt udvalgte underretninger til kommunerne om børn og unge, der mistænkes for at have begået voldskriminalitet, anden alvorlig kriminalitet eller gentagen kriminalitet.

Formålet med orienteringen om underretningerne er, at Ankestyrelsen via stikprøvekontrollen kan efterprøve, om kommunerne opfylder deres forpligtelse og har handlet tilstrækkeligt over for det udsatte barn eller den unge, som underretningen omhandler.

Ankestyrelsen indhenter i de 300 sager løbende sagsakter fra kommunerne og vurderer kommunernes indsats over for barnet eller den unge, herunder om kommunerne sætter hurtigt, konsekvent og tilstrækkeligt ind, når børn eller unge begår kriminalitet. Hvis Ankestyrelsen vurderer, at kommunerne i de konkrete sager ikke har foretaget eller truffet de i loven foreskrevne fornødne sagsbehandlingsskridt eller afgørelser i overensstemmelse med barnets eller den unges bedste, kan Ankestyrelsen efter servicelovens § 65 behandle sagen.

Med udgangspunkt i stikprøverne skal Ankestyrelsen årligt udarbejde en rapport, som kortlægger kommunernes indsats over for børn og unge, der er mistænkt for kriminalitet.

### 1.2 Metode for politiets oversendelse af orienteringer til Ankestyrelsen

Der er aftalt en model, hvor Rigspolitiet hver den 15. i måneden sender en liste med orientering om 25 tilfældigt udvalgte børn og unge, som er mistænkt for at have begået voldskriminalitet, anden alvorlig kriminalitet eller gentagen kriminalitet. Politiet skal i den foregående måned have underrettet de kommunale myndigheder om forseelsen.

Den første liste blev således modtaget i Ankestyrelsen den 15. august 2010, omhandlede børn og unge mistænkt for at have begået kriminalitet i perioden 1. juli 2010 til 31. juli 2010.

For at sikre geografisk spredning er det aftalt, at orienteringerne skal fordele sig på alle politikredse efter følgende fordelingsnøgle:

- Politikreds 1-10 (uden for København): 20 underretninger (2 per kreds)
- Politikreds 11 (København) 4 underretninger
- Politikreds 12 (Bornholm) 1 underretning

Politiet har oplyst, at det samlede antal underretninger til kommunerne det seneste år har været ca. 5.000. De 300 orienteringer om underretninger, som årligt sendes videre til Ankestyrelsen udgør således ca. 6 procent.

### **Proces for politiets skriftlige underretning til kommunerne**

Som led i den styrkede indsats over for kriminelle børn og unge blev det indført, at alle politiets underretninger til kommunerne om kriminelle børn og unge fremover skal foretages skriftligt. Der er derfor oprettet et system i politiet, som betyder, at kommunerne ugentligt (hver mandag) modtager lister med børn og unge, som har begået kriminalitet (voldskriminalitet, anden alvorlig kriminalitet eller gentagen kriminalitet) i den forgangne uge.

Politiet har i de fleste tilfælde været i kontakt med kommunen i umiddelbar tilknytning til den kriminelle handling for eksempel i forbindelse med en afhøring, men denne kontakt kan være sket mundtligt. Mandagslisterne sikrer, at kommunerne underrettes skriftligt. Der kan imidlertid også være tilfælde, hvor kommunen først hører om barnet eller den unge via mandagslisten.

#### **1.2.1 Politiets oplysninger til Ankestyrelsen**

Orienteringslisten til Ankestyrelsen indeholder alene oplysninger, som gør det muligt for kommunerne at identificere sagen, og som er nødvendige for Ankestyrelsens behandling af sagen forud for modtagelse af akter fra kommunen. Orienteringen indeholder barnets eller den unges cpr.nr., politiets journalnummer, politikreds, kommunenavn, dato for underretning til kommunen og en kort benævnelse af kriminaliteten.

#### **1.2.2 Definition af kriminalitetsbegreber**

Politiet skal udvælge underretninger, hvor barnet eller den unge er mistænkt for at begå voldskriminalitet, anden alvorlig kriminalitet eller gentagen kriminalitet. Der er ikke entydige definitioner på de tre kategorier af kriminalitet. Socialministeriet har fastsat følgende retningslinjer til politiet om kriterier for udvælgelse af sager:

*Voldskriminalitet* omfatter alle former for kriminalitet, hvori vold er involveret.

Med *anden alvorlig kriminalitet* menes voldtægt, røveri, indbrud, omfattende tyveri, herunder tyveri fra automater, bokse, boliger og institutioner samt grovere former for hærværk.

Med *gentagen kriminalitet* menes, at barnet eller den unge gentagne gange har begået kriminalitet, uanset kriminalitetens art. Det kan for eksempel være mindre former for hærværk, herunder graffiti, mindre omfattende tyveri, herunder butikstyveri af en vare af en vis værdi og brugstyveri af for eksempel knallert eller bil. Kravet er blot, at handlingen er i strid med straffeloven, lov om euforiserende stoffer eller anden relevant lovgivning.



Den gentagne kriminalitet kan indikere, at barnet eller den unge kan være på vej ud i mere alvorlig kriminalitet, og at der bør gribes ind for at forebygge dette.

Det skal bemærkes, at der ikke er sammenfald mellem ovenstående begreber og ordlyden af servicelovens § 57 c, der alene omtaler voldskriminalitet og anden alvorlig kriminalitet, jf. også kapitel 4.1 og 6.1.

### 1.2.3 Politiets udvælgelse af sager til Ankestyrelsen

Politiet har på baggrund af ovenstående definitioner udvalgt en række gerningskoder, som opfylder kriterierne for voldskriminalitet og anden alvorlig kriminalitet.

For så vidt angår gentagen kriminalitet er udvælgelseskriteriet, at barnet eller den unge skal have begået kriminalitet mindst 3 gange inden for det seneste år.<sup>5</sup>

Børn og unge, som har begået flere kriminelle forhold vil kun optræde på politiets lister én gang årligt for at undgå, at Ankestyrelsen skal tage stilling til kommunernes sagsbehandling af samme barn eller unge flere gange.

## 1.3 Ankestyrelsens sagsbehandling

For at kommunerne har tid til at reagere på underretninger fra politiet, opretter Ankestyrelsen først sagen og indhenter sagsakter fra de relevante kommuner 2 måneder efter, at Ankestyrelsen har modtaget listen fra politiet om underretningen. Kommunerne bliver bedt om at indsende samtlige sagsakter. Ved manglende oplysninger er det lagt til grund, at sagen er behandlet i kommunen uden disse oplysninger.

Ankestyrelsen sender før akterne indhentes brev til forældremyndighedsindehaver og den unge, der er fyldt 15 år og unge, der er fyldt 12 år. Her informeres om orienteringen fra politiet til Ankestyrelsen, om Ankestyrelsens kompetence efter servicelovens § 65, og om at sagen vil indgå anonymt i Ankestyrelsens årlige rapport. Forældremyndighedsindehaver(e) bliver samtidig bedt om at give samtykke til, at Ankestyrelsen indhenter sagsakter i kommunen. Der gives en frist på en uge. Sagsakterne indhentes dog uanset forældrenes samtykke, jf. retssikkerhedslovens § 11 c.

Ankestyrelsen tager inden for 8 uger efter sagsoprettelsen stilling til, om sagen skal mødebehandles i Ankestyrelsen. Dette sker på baggrund af de fra kommunen modtagne sagsakter og med vejledning fra psykologisk sagkyndig.

Efter Ankestyrelsens afslutning af den enkelte sag registreres forskellige oplysninger i et måleskema, der danner grundlag for den årlige rapport. Skemaet indeholder oplysninger

<sup>5</sup> Kommunerne kan opleve at modtage underretning om bagatelagte sager, hvis den foregående kriminalitet er sket i en anden kommune.

om barnet eller den unge, herunder enkelte oplysninger om barnet eller den unges familie samt kommunens og Ankestyrelsens sagsbehandling.

#### **1.4 Metodemæssige afgrænsninger**

Enkelte orienteringer om kriminalitet fra politiet har indeholdt oplysninger, som har været uden for de kriterier, der anvendes i denne undersøgelse. Det samlede antal sager i undersøgelsen er derfor mindre end 300.

Ankestyrelsen har derudover modtaget enkelte sager, hvor den unge på gernings-tidspunktet var under 18 år, men hvor den unge når at fylde 18 år inden Ankestyrelsen har oprettet sagen, det vil sige inden to måneder efter modtagelse af listen fra politiet. I disse sager har Ankestyrelsen ikke haft mulighed for at vurdere og træffe afgørelse i sagen efter egendriftsbeføjelsen i servicelovens § 65. Sagerne indgår dog i denne afrapportering.

For at undgå at Ankestyrelsen forstyrrer en eventuelt efterforskning ved at indhente samtykke fra forældremyndighedsindehaver(e) er det aftalt, at politiet undlader at udvælge sådanne sager til Ankestyrelsen.

Efter aftale med opdragsgiver indgår kommunernes anvendelse af ungepålæg ikke i rapporten.

## Bilag 2 Lovgrundlag

### 2.1 Kriminalitetshandleplaner og foreløbige handleplaner

I tilfælde hvor børn og unge under 18 år har begået voldskriminalitet eller anden form for alvorlig kriminalitet, skal kommunen udarbejde en plan for den indsats, der kan modvirke yderligere kriminalitet og yde den nødvendige støtte til barnet eller den unge (kriminalitetshandleplan). Dette fremgår af servicelovens § 57 c, stk. 1.

Formålet med denne bestemmelse er at sikre, at der i disse tilfælde iværksættes en planlagt og kontrolleret indsats med henblik på at forpligte barnet eller den unge, forældrene og forvaltningen i et gensidigt samarbejde med det formål at medvirke til at få barnet eller den unge på rette vej, allerede når barnet eller den unge første gang kommer ud i kriminalitet.

Kommunerne skal desuden udarbejde en foreløbig handleplan senest 7 dage efter, at kommunen har modtaget dokumentation fra politiet om den begåede kriminalitet. Dette fremgår af servicelovens § 57 c, stk. 2. Formålet med denne bestemmelse er at sikre den tidlige og hurtige indsats.

#### 2.1.1 Vurdering af kriminaliteten

Ved bedømmelsen af, hvorvidt der skal udarbejdes en kriminalitetshandleplan og en foreløbig handleplan, skal der i første omgang foretages en vurdering af, hvorvidt kriminaliteten er omfattet af bestemmelsen.

Ifølge bestemmelsen drejer det sig om "voldskriminalitet eller anden form for alvorlig kriminalitet". "Anden alvorlig kriminalitet" dækker ifølge forarbejderne til lovbestemmelsen og vejledning om særlig støtte til børn og unge og deres familier (vejledning nr. 3 til serviceloven) for eksempel voldtægt, røveri, grovere former for hærværk eller tyveri samt forsøg på sådanne forbrydelser. Socialministeriet har desuden i deres retningslinjer til politiet om kriterier for udvælgelse af sager, som Ankestyrelsen skal orienteres om, anført, at der med anden alvorlig kriminalitet også menes indbrud og omfattende tyveri, herunder tyveri fra automater, bokse, boliger og institutioner. Det er således allerede ved visse former for kriminalitet fastlagt, at der som udgangspunkt vil være tale om alvorlig kriminalitet.

Der findes dog ikke en udtømmende oplystning af hvilken kriminalitet, der anses for "anden alvorlig kriminalitet". Der kan i det konkrete tilfælde være forskel på, om den begåede kriminalitet anses for alvorlig. Det vil således ved visse former for kriminalitet komme an på en konkret vurdering af situationen og det enkelte barn eller den unge, hvorvidt den begåede kriminalitet er alvorlig. Det er kommunen, der skal foretage den vurdering.

Der er ved udarbejdelsen af kriminalitetshandleplanen og den foreløbig handleplan ikke krav om, at barnet eller den unge er dømt, eller at det på anden måde er bevist, at barnet eller den unge har begået voldskriminalitet eller anden form for kriminalitet. I de tilfælde, hvor kriminaliteten ikke er bevist, skal kommunen lægge politiets underretning om formodet kriminalitet til grund og handle ud fra denne.

I den forbindelse skal det desuden bemærkes, at der ikke er fuldstændigt sammenfald mellem ordlyden i servicelovens § 57 c vedrørende kriminaliteten (voldskriminalitet og anden alvorlig kriminalitet) og afgrænsningen af den kriminalitet, som politiet skal udvælge underretninger fra til Ankestyrelsen (voldskriminalitet, anden alvorlig kriminalitet og gentagen kriminalitet), *jf. kapitel 3.2.2 og kapitel 6.1.*

### **2.1.2 Dokumentation fra politiet**

Politiet underretter de sociale myndigheder (kommunen) om sager, hvor børn og unge mistænkes eller sigtes for kriminelle forhold. Dette foregår i praksis blandt andet ved at politiet ugentligt sender kommunen en liste over disse sager med angivelse af det kriminelle forhold. Det er ud fra disse lister, at politiet skal trække de 300 sager om året, som Ankestyrelsen skal gennemgå, *jf. kapitel 3.*

Det er ikke et krav, for at en sag kan figurere på listen, at barnet eller den unge er dømt eller har tilstået kriminaliteten. Det er tilstrækkeligt, at der er mistanke eller rejst sigtelse om et kriminelt forhold.

Listen fra politiet, hvori er beskrevet den begåede kriminalitet og barnets eller den unges andel heri, er tilstrækkelig dokumentation til, at kommunen skal vurdere om forholdet har en karakter, som falder ind under reglerne om foreløbige handleplaner og kriminalitetshandleplaner i servicelovens § 57 c, stk. 1 og 2. Fristen på 7 dage til at udfærdige en foreløbig handleplan efter servicelovens § 57 c, stk. 2 løber således fra kommunen modtager listen fra politiet (hvis kommunen ikke allerede tidligere har modtaget underretning om det kriminelle forhold, for eksempel i forbindelse med en afhøring af barnet eller den unge). Det gælder også i sager om børn og unge, som ikke er kendt af kommunen i forvejen.

### **2.1.3 Indholdet af kriminalitetshandleplanen og den foreløbige handleplan**

#### **Kriminalitetshandleplanen**

Om indholdet af kriminalitetshandleplanen fremgår det af bestemmelsen, at planen skal angive formålet med indsatsen samt hvilken indsats, der er nødvendig for at opnå formålet. Under hensyn til dette formål skal planen også angive indsatsens forventede varighed, særlige forhold om barnet eller den unge, herunder behandling, uddannelse mv., og bygge på retningslinjerne i servicelovens § 140, stk. 3. Handleplanen udarbejdes i samarbejde med barnet eller den unge og dennes familie.

I forarbejderne til bestemmelsen er desuden angivet, at der i kommunens overvejelser omkring planarbejdet ligeledes kan indgå barnets eller den unges og familiens motivation til at indgå i et forløb, og andre relevante forhold omkring barnet eller den unge, familien og det kriminelle forhold.

I de tilfælde, hvor der er lagt en plan for indsatsen mod kriminalitet ud fra andre bestemmelser, herunder handleplaner i forbindelse med foranstaltninger efter servicelovens § 52 om eksempelvis fast kontaktperson, skal der ikke udarbejdes en ny selvstændig handleplan i forbindelse med kriminaliteten. Dog kan der være grundlag for at overveje en revision af den tidligere udarbejdede handleplan efter servicelovens § 140 i forhold til oplysningerne fra politiet om den begåede kriminalitet.

Hvis det vurderes, at barnet eller den unge har behov for støtte efter servicelovens § 52 kan forpligtelsen til at udarbejde en foreløbig handleplan og kriminalitetshandleplan, ikke erstatte kommunens forpligtelse til at udarbejde en børnefaglig undersøgelse efter servicelovens § 50 og eventuelt en handleplan efter servicelovens § 140.

#### **Den foreløbige handleplan**

I den foreløbige handleplan skal kommunen tage stilling til, hvad der her og nu skal gøres for at hindre, at barnet eller den unge begår ny kriminalitet. Dette kan for eksempel omfatte, at der straks indkaldes til et møde med forældrene og barnet eller den unge, hvor det drøftes, hvad der kan gøres for at forebygge yderligere kriminalitet, herunder eventuelt muligheden for tilknytning af en kontaktperson eller mulighed for anbringelse uden for hjemmet.

Der er ikke i servicelovens § 57 c, stk. 2, eller i vejledningen om særlig støtte opstillet formkrav eller indholdsmæssige krav til den foreløbige handleplan.

## **2.2 Tilbud om udslusning**

Kommunen skal i forbindelse med løsladelse af unge under 18 år, der har afsonet frihedsstraf, været varetægtsfængslet eller anbragt i varetægtssurrogat give et tilbud om udslusning, for eksempel i form af en fast kontaktperson, en mentor, et gruppeforløb eller andet, der kan lette den unges overgang til et selvstændigt voksenliv. Dette fremgår af servicelovens § 57 c, stk. 3.

Bestemmelsen er en del af det lovforslag, der trådte i kraft den 1. juli 2010 om styrkelsen af indsatsen over for kriminelle unge. Formålet med indsatsen er at undgå, at de pågældende unge falder tilbage i den kriminelle løbebane, finder tilbage til et negativt miljø eller på anden vis kommer ind i en negativ udvikling efter løsladelsen.

Tilbuddet om udslusning skal så vidt muligt etableres inden løsladelsen og have en varighed på mindst 6 måneder efter løsladelsen. Formålet med at få etableret tilbuddet inden løsladelsen er at sikre, at de nødvendige sagsbehandlingsskridt og praktiske forhold er på

plads så hurtigt som muligt, så den unge ikke står uden relevant støtte på tidspunktet for løsladelsen.

Tilbuddet skal som minimum have et omfang svarende til en kontaktperson. Tilbuddet skal dog ikke nødvendigvis omfatte en kontaktpersonordning, men kan være støtte til at begå sig på en arbejdsplads eller være i en mentorordning, som støtter unge, der går i gang med en uddannelse.

Det er ikke en forudsætning for tilbuddet om udslusning, at kommunen har udarbejdet en børnefaglig undersøgelse eller en handleplan efter servicelovens § 140, stk. 1. Tilbuddet bør dog indgå som led i de handleplaner, som kommunerne har pligt til at udarbejde efter servicelovens § 57 c, stk. 1, jf. ovenfor.

Hvis det vurderes, at den unge har behov for anden særlig støtte kan forpligtelsen til at tilbyde udslusning ikke erstatte kommunens forpligtelse til at udarbejde en børnefaglig undersøgelse efter servicelovens § 50 og en handleplan efter servicelovens § 140.

## **Bilag 3 Eksempel på orienteringsliste fra politiet**

Kredsnr	Nykreds	KOMNR	KOMMUNE	J.nr.	CPRnr	Navn	Adr.	Gerningskode	Gerningsindhold	Kategori
1	NJYL	840	Rebild					75563	Butikstyveri købmand/supermarked/mejeri	SIG
1	NJYL	851	Aalborg					76317	Røveri mod person i egen bolig	SIG
2	ØJYL	751	Århus					73241	Vold	SIG
2	ØJYL	751	Århus					75560	Butikstyveri fra andre forretninger	U15
3	MVJYL	661	Holstebro					75599	Tyveri fra andet sted	SIG
3	MVJYL	740	Silkeborg					73241	Vold	PER
3	MVJYL	740	Silkeborg					73241	Vold	SIG
4	SØJYL	630	Vejle					74265	Trussel på livet	SIG
4	SØJYL	766	Hedensted					75563	Butikstyveri købmand/supermarked/mejeri	SIG
5	SJYL	540	Sønderborg					75211	Indbrud i villa og lignende	U15
5	SJYL	575	Vejen					70312	Trusler om vold m.v. mod off. myndighed	SIG
6	FYN	430	Faaborg-Midtfyn					76319	Røveri mod andre	U15
6	FYN	450	Nyborg					76601	Hæleri	SIG
7	SSJÆ	330	Slagelse					77281	Brugstyveri af reg. personbil	SIG
7	SSJÆ	340	Sorø					75563	Butikstyveri købmand/supermarked/mejeri	SIG
8	MVSJÆ	253	Greve					75212	Indbrud i lejlighed	SIG
8	MVSJÆ	259	Køge					73241	Vold	SIG
9	NSJÆ	210	Fredensborg					77111	Hærværk	SIG
9	NSJÆ	250	Frederikssund					75615	Tyveri i plads	SIG
10	KBHV	151	Ballerup					71121	Brandstiftelse, forsætlig	SIG
10	KBHV	151	Ballerup					71121	Brandstiftelse, forsætlig	U15
11	KBH	101	København					76319	Røveri mod andre	U15
11	KBH	101	København					75212	Indbrud i lejlighed	SIG
11	KBH	147	Frederiksberg					76319	Røveri mod andre	SIG
11	KBH	147	Frederiksberg					77111	Hærværk	SIG
12	BORNH	400	Bornholm					77111	Hærværk	SIG



KategoriNavn	MailAfsendt	KomUnderretDato	KomUnderretMetode	KomUnderretPerson	SagAfsluttetType
Sigtet	29-04-2013	25-04-2013	Telefonisk	SSP Konsulent XX	Sagsbehandling i kredsen
Sigtet	15-04-2013	12-04-2013	Tilstede ved afhøring	XX, Aalborg Kommune	Sagsbehandling i kredsen
Sigtet	22-04-2013	24-04-2013	Tilstede ved afhøring	Aarhus Kommune V/XX	Sagsbehandling i kredsen
Under 15 år	15-04-2013	10-04-2013	Tilstede ved afhøring	Aarhus Kommune v/XX	Sagsbehandling i kredsen
Sigtet	22-04-2013	19-04-2013	Tilstede ved afhøring	XX, Holstebro Kommune	Afsluttet med tiltalefrafald
Sagens Person	08-04-2013	08-04-2013	Tilstede ved afhøring	Pædagog, XX	Sagen sendt til retten
Sigtet	15-04-2013	08-04-2013	Tilstede ved afhøring	Pædagog, XX	Sagen sendt til retten
Sigtet	29-04-2013	24-04-2013	Tilstede ved afhøring	XX, Vejle Kommune	Sagsbehandling i kredsen
Sigtet	29-04-2013	26-04-2013	Telefonisk	Hedensted Kommune	Sendt til indfordring
Under 15 år	08-04-2013	02-04-2013	Telefonisk	Sønderborg kommune,	Sagsbehandling i kredsen
Sigtet	22-04-2013	17-04-2013	Tilstede ved afhøring	Vejle Kommune, XX	Sagsbehandling i kredsen
Under 15 år	15-04-2013	09-04-2013	Tilstede ved afhøring	XX, SSP Konsulent	Sagsbehandling i kredsen
Sigtet	15-04-2013	09-04-2013	Telefonisk	XX, Nyborg Kommune	Sagsbehandling i kredsen
Sigtet	08-04-2013	05-04-2013	Tilstede ved afhøring	XX, Slagelse kommune	Sagsbehandling i kredsen
Sigtet	29-04-2013	25-04-2013	Telefonisk	SSP konsulent XX, Sorø kommune	Sendt til indfordring
Sigtet	22-04-2013	14-04-2013	Tilstede ved afhøring	Sociale myndigheder v/ XX	Sagsbehandling i kredsen
Sigtet	22-04-2013	15-04-2013	Tilstede ved afhøring	Familieafd v/XX	Sagsbehandling i kredsen
Sigtet	08-04-2013	03-04-2013	Tilstede ved afhøring	Socialarb. XX	Sagsbehandling i kredsen
Sigtet	22-04-2013	19-04-2013	Tilstede ved afhøring	Socialarb. XX	Sagsbehandling i kredsen
Sigtet	22-04-2013	17-04-2013	Tilstede ved afhøring	Ballerup kommune v/XX	Sagsbehandling i kredsen
Under 15 år	22-04-2013	17-04-2013	Tilstede ved afhøring	Ballerup kommune v/XX	Sagsbehandling i kredsen
Under 15 år	22-04-2013	22-04-2013	Pr. email/epost		Sagsbehandling i kredsen
Sigtet	15-04-2013	15-04-2013	Pr. email/epost		Sagsbehandling i kredsen
Sigtet	29-04-2013	29-04-2013	Pr. email/epost	Familieafdelingen Frederiksberg Kommune	Sagsbehandling i kredsen
Sigtet	15-04-2013	15-04-2013	Pr. email/epost	Familieafdelingen Frederiksberg Kommune	Sagsbehandling i kredsen
Sigtet	15-04-2013	15-04-2013	Telefonisk	Bornholms Familiecenter,	Sagsbehandling i kredsen

## Bilag 4 Registreringskema



## Orientering fra politiet om unge mistænkt for kriminalitet

### Grundoplysninger

a.1 Kommunens navn:

a.2 Kommunenummer:

b. Personnummer for barnet/den unge  
(eventuelt fødselsdato + udlændingenummer)

Personnummer

Udlændingenummer

b.1 Barnet/den unges:

b.2 Alder og køn for barn/unge uden cpr.nr.

Dreng  Pige

c. Forældremyndighedsindehavers personnummer:  
(eventuelt fødselsdato + udlændingenummer)

Personnummer

Udlændingenummer

c.1 Forældremyndighedsindehaver A (mor):

c.2 Forældremyndighedsindehaver B (far):

c.3 Anden forældremyndighedsindehaver:

c.4 Ingen kendt forældremyndighedsindehaver (markér)

d. Ankestyrelsens journalnummer:

Bemærkninger til grundoplysninger:

Tryk OK for at fortsætte

OK



### Oplysninger om den unge

**2.1** Har kommunen et tidligere kendskab til den unge, som skyldes kriminallitet?

1. Ja  
 2. Nej  
 3. Fremgår ikke

2.1 bemærkninger

**2.2** Har kommunen et tidligere kendskab til den unges familie?

1. Ja  
 2. Nej  
 3. Fremgår ikke

2.2 bemærkninger

**2.3** Har kommunen et tidligere kendskab til den unge, som skyldes andre sociale problemer?

1. Ja  
 2. Nej

2.3 bemærkninger

**2.4** Har kommunen tidligere modtaget underretning om den unge?

1. Ja  
 2. Nej

2.4 bemærkninger

Tryk OK for at fortsætte

OK



### Oplysninger om den unge

2.5 Hvilke andre problemstillinger er knyttet til den unge ud over den formodede kriminalitet?

- 1. Misbrugsproblemer
- 2. Psykisk sygdom
- 3. Fysisk handicap
- 4. Omsorgssvigt
- 5. Tidligere kriminalitet
- 6. Boligproblemer
- 7. Skoleproblemer
- 8. Andet
- 9. Ingen andre problemer

2.5 bemærkninger

Tryk OK for at fortsætte

OK



## Oplysninger om den unge

**2.6** Hvilke særlige problemstillinger er knyttet til den unges familie?

- 1. Misbrugsproblemer
- 2. Psykisk sygdom
- 3. Fysisk handicap
- 4. Kriminalitet
- 5. Boligproblemer
- 6. Økonomiske problemer
- 7. Andet
- 8. Ingen særlige problemer
- 9. Fremgår ikke

2.6 bemærkninger

**2.7** Er den unge under uddannelse eller i beskæftigelse?

- 1. Folkeskole
- 2. Efterskole
- 3. Gymnasial uddannelse
- 4. Produktionsskole
- 5. Teknisk skole
- 6. Fuldtidsbeskæftigelse
- 7. Fængsel eller lignende
- 8. Andet
- 9. Ikke under uddannelse eller i beskæftigelse

2.7 bemærkninger

Tryk OK for at fortsætte

OK

### 3. Indledende sagsbehandling - kommunens reaktion

---

**3.1** Hvilken kriminalitet har politiet underrettet kommunen om??

- 1. Vold
- 2. Trusler
- 3. Fare for andre liv og legeme
- 4. Røveri
- 5. Voldtægt
- 6. Ildspåsættelse
- 7. Indbrud
- 8. Brugstyveri
- 9. Tyveri
- 10. Hæleri
- 11. Bedrageri
- 12. Dokumentfalsk
- 13. Hærværk
- 14. Husfredskrænkelse
- 15. Falsk anmeldelse
- 16. Våbenloven
- 17. Lov om euforiserende stoffer
- 18. Andet

3.1 bemærkninger

**3.2** Dato for underretning fra politiet til kommunen  
(Dato angives med 8 tal uden mellemrum eller adskillelsetegn, fx. 01112010)

3.2 bemærkninger

**3.3** Dato for første henvendelse til den unge på baggrund af aktuel underretning  
(Dato angives med 8 tal uden mellemrum eller adskillelsetegn, fx. 01112010)

3.3 Uoplyst

3.3 Makér ved ingen henvendelse

3.3 bemærkninger

**3.4** Dato for første henvendelse til forældremyndighedsindehaver på baggrund af aktuel underretning  
(Dato angives med 8 tal uden mellemrum eller adskillelæstegn, fx. 01112010)

3.4 Uoplyst

3.4 Makér ved ingen henvendelse

3.4 bemærkninger

Tryk OK for at fortsætte

OK



### 3. Indledende sagsbehandling - kommunens reaktion

**3.5** Hvilke fagpersoner er inddraget på baggrund af aktuel underretning?  
(Markér gerne flere)

- 1. Skole
- 2. Psykolog
- 3. PPR
- 4. SSP
- 5. Specialiseret rådgivning (VISO)
- 6. Andre - skriv hvilke i bemærkningsfeltet
- 7. Ingen

3.5 bemærkninger

**3.6** Har der været inddraget fagpersoner i forbindelse med tidligere underretninger?  
(Markér gerne flere)

- 1. Skole
- 2. Psykolog
- 3. PPR
- 4. SSP



- 5. Specialiseret rådgivning (VISO)
- 6. Andre - skriv hvilke i bemærkningsfeltet
- 7. Ingen
- 8. Ingen tidligere underretninger

3.6 bemærkninger

3.7 Har kommunen udarbejdet en foreløbig handleplan efter § 57c?

- 1. Ja
- 2. Nej

3.7 bemærkninger

Tryk OK for at fortsætte

OK



### 3. Indledende sagsbehandling - kommunens reaktion

3.8 Er den foreløbige handleplanen udarbejdet senest 7 dage efter, at kommunen har modtaget dokumentation fra politiet om den begåede kriminalitet?

- 1. Ja
- 2. Nej
- 3. Fremgår ikke

3.8 bemærkninger

3.9 Hvad går den foreløbige handleplan ud på?

- 1. Indkaldelse til samtale
- 2. Kontaktperson
- 3. Anbringelse
- 4. Allerede iværksatte foranstaltninger er tilstrækkelige
- 5. Andet

3.9 bemærkninger

Tryk OK for at fortsætte

OK



### 3. Indledende sagsbehandling - kommunens reaktion

3.10 Er der udarbejdet en handleplan efter § 57c, stk. 1?

1. Ja  
 2. Nej, der burde have været en handleplan  
 3. Nej, men ikke relevant

3.10 bemærkninger

Tryk OK for at fortsætte

OK



### 3. Indledende sagsbehandling - kommunens reaktion

**3.11** Er handleplanen udarbejdet i samarbejde med den unge?

1. Ja  
 2. Nej  
 3. Fremgår ikke

3.11 bemærkninger

**3.12** Er handleplanen udarbejdet i samarbejde med den unges familie?

1. Ja  
 2. Nej  
 3. Fremgår ikke

3.12 bemærkninger

**3.13** Er handleplanen samlet set udarbejdet i overensstemmelse med lovgivningen?

1. I høj grad  
 2. I nogen grad  
 3. I ringe grad  
 4. Nej

3.13 bemærkninger

Tryk OK for at fortsætte

OK



### 3. Indledende sagsbehandling - kommunens reaktion

**3.14** Har den unge afsonet frihedsstraf, være varetægtsfængslet eller anbragt i varetægtssurrogat?

1. Ja  
 2. Nej

3.14 bemærkninger

Tryk OK for at fortsætte

OK



### 3. Indledende sagsbehandling - kommunens reaktion

3.15 Har den unge fået tilbudt udslusning?

1. Ja  
 2. Nej

3.15 bemærkninger

Tryk OK for at fortsætte

OK



### 3. Indledende sagsbehandling - kommunens reaktion

**3.16** Er tilbudet etableret inden løsladelsen?

1. Ja  
 2. Nej  
 3. Fremgår ikke

3.16 bemærkninger

**3.17** Har tilbudet en varighed på mindst 6 måneder?

1. Ja  
 2. Nej

3.17 bemærkninger

**3.18** Hvilket tilbud er givet?

1. Kontaktperson  
 2. Andet

3.18 bemærkninger

**3.19** Har den unge taget imod tilbudet?

1. Ja  
 2. Nej  
 3. Fremgår ikke

3.19 bemærkninger

Tryk OK for at fortsætte

OK



### 3. Indledende sagsbehandling - kommunens reaktion

**3.20** Hvad har kommunen besluttet?

- 1. At iværksætte en børnefaglig undersøgelse efter § 50
- 2. At supplere en tidligere § 50-undersøgelse
- 3. Ikke at iværksætte ny/supplere tidligere § 50- undersøgelse

3.20 bemærkninger

Tryk OK for at fortsætte

OK



#### 4. Iværksættelse af støtteforanstaltninger

**4.1** Har kommunen truffet afgørelse i sagen?

- 1. Ja
- 2. Nej
- 3. Nej, men ikke relevant

4.1 bemærkninger

Tryk OK for at fortsætte

OK



#### 4. Iværksættelse af støtteforanstaltninger

##### 4.1a Hvis Ja, hvilken?

Markér gerne flere

- 1. Ungepålæg (SEL § 57b)
- 2. Forældreoplæg (SEL § 57a)
- 3. Fodlænke (SEL § 57b)
- 4. § 52 stk. 3, pkt. 1) Konsulentbistand mht. den unges forhold
- 5. § 52 stk. 3, pkt. 2) Praktisk pædagogisk eller anden støtte i hjemmet
- 6. § 52 stk.3, pkt. 3) Familiebehandling eller behandling af den unges problemer
- 7. § 52 stk 3., pkt. 4) Døgnophold
- 8. § 52 stk. 3, pkt. 5) Aflastningsordning
- 9. § 52 stk. 3, pkt. 6) Personlig rådgiver
- 10. § 52 stk. 3, pkt 7) Fast kontaktperson
- 11. § 52 stk. 3, pkt 8) Anbringelse uden for hjemmet
- 12. § 52 stk. 3, pkt. 9) Formidling af praktiktilbud
- 13. § 52 stk. 3, pkt. 10) Anden hjælp
- 14. § 58
- 15. Andet - beskriv hvilket:

Tryk OK for at fortsætte

OK



## 5. Ankestyrelsens samlede vurdering

5.1 Har kommunen samlet set handlet i  
overensstemmelse med regler og praksis?

1. Ja  
 2. Nej

5.1 bemærkninger

Tryk OK for at fortsætte

OK



## 5. Ankestyrelsens samlede vurdering



**5.1a** Hvis nej i spm.  
5.1,  
hvad er årsagen?

- 1. Der burde have været udarbejdet en foreløbig handleplan
- 2. Der burde have været udarbejdet en kriminalitetshandleplan
- 3. Kommunen burde have reageret på tidligere underretninger
- 4. Kommunen burde have iværksat foranstaltninger tidligere
- 5. Kommunen burde have iværksat en anden foranstaltning
- 6. Der burde have været udarbejdet en plan om udslusning efter § 57c, stk.  
3
- 7. Andet, beskriv hvilket:

5.1a Beskrivelse

Tryk OK for at fortsætte

OK



## 6. Ankestyrelsens behandling af sagen

6.1a Har Ankestyrelsen vurderet, at der var grundlag for at tage sagen op?

1. Ja

2. Nej

Tryk OK for at fortsætte

OK



## 6. Ankestyrelsens behandling af sagen

6.1b Har Ankestyrelsen mødebehandlet sagen?

1. Ja

2. Nej

Tryk OK for at fortsætte

OK



## 6. Ankestyrelsens behandling af sagen

6.1c Hvis Ja, hvilken afgørelse blev truffet?

Uden samtykke om:

- 1)
- 1. Iværksættelse af § 51-undersøgelse
  - 2. § 58, stk. 1, nr. 1 (omsorgssvigt)
  - 3. § 58, stk. 1, nr. 2 (vold eller andre alvorlige overgreb)
  - 4. § 58, stk. 1, nr. 3 (misbrug, kriminel eller anden social vanskelighed)
  - 5. § 58, stk. 1, nr. 4 (behandlingskrævende)
  - 6. § 58, stk. 2 (trods forældres samtykke)
  - 7. § 58, stk. 3 (trods samtykke fra den unge, der er fyldt 15 år)
  - 8. § 63 (gennemførelse af lægelig undersøgelse eller behandling)
  - 9. § 68 a, videreførelse

Anden:

- 2)
- 1. Iværksættelse af § 50-undersøgelse
  - 2. Anbringelse med samtykke
  - 3. Øvrige foranstaltninger efter § 52, stk. 3

Ingen foranstaltninger

- 3)
- 1. Kommunen gør tilstrækkeligt
  - 2. Den unge er fyldt 18 år inden Ankestyrelsen er forpligtet til at reagere

- 4)
- 1. Anden afgørelse - beskriv hvilken

6.1 bemærkninger

Tryk OK for at fortsætte

OK

---

## 6. Ankestyrelsens behandling af sagen

---

**6.2** Er Ankestyrelsen  
under sagens behandling  
blevet opmærksom på  
søskende?

1. Ja  
 2. Nej

**6.2** Bemærkninger

---

Tryk OK for at fortsætte

OK

---