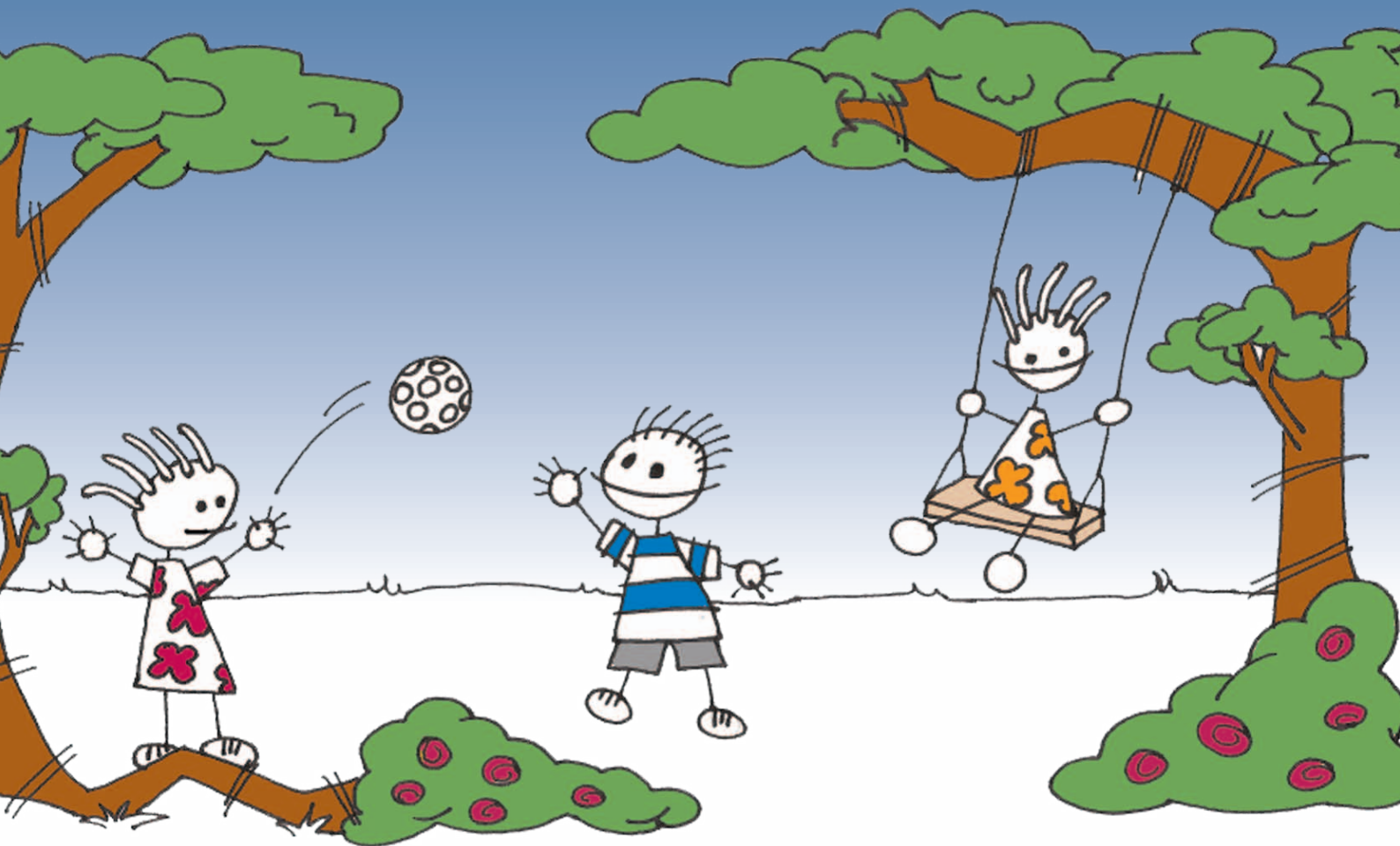


SEKSUELLE OVERGREB OG FYSISK / PSYKISK VOLD

Inspirationskatalog til udarbejdelse af
et skriftligt kommunalt beredskab



Indhold

| | | |
|---|---|---------|
|  | Forord | side 3 |
|  | Læsevejledning | side 4 |
|  | Før, under og efter | side 6 |
|  | Case | side 7 |
|  | Dilemmaer | side 13 |
|  | Tjekliste | side 16 |
|  | Tegn og reaktioner, du skal være opmærksom på | side 20 |
|  | Fysisk og psykisk vold..... | side 23 |
|  | Begreber..... | side 26 |
|  | Jura | side 36 |
|  | Det gode beredskab..... | side 40 |
|  | SISO og telefonrådgivning | side 42 |

Forord

Børn og unge har ret til et godt liv. De har krav på beskyttelse, udvikling og inddragelse. De har krav på at blive set og hørt og på at opleve sammenhæng i deres liv. De fleste børn og unge i Danmark har et godt børneliv, men vi ved også, at der desværre er børn og unge der bliver udsat for skadelige handlinger. Det gælder ikke mindst, når det drejer sig om seksuelle overgreb og vold begået af voksne mod børn, eller når børn og unge udviser seksuelt grænseoverskridende adfærd overfor andre børn.

Konsekvenserne af de seksuelle overgreb og volden for barnets videre liv og trivsel kan være store og alvorlige. Barnets udvikling kan blive forstyrret – og vil i værste tilfælde være direkte truet. Selvom et kommunalt beredskab ikke kan fjerne de belastninger, som børn og unge – og andre involverede parter – oplever i forbindelse med overgreb, så har karakteren og kvaliteten af et kommunalt beredskab stor indflydelse på at forebygge, dæmpe og begrænse en række af de belastninger, som sager af denne karakter afstedkommer. I Danmark har der i de seneste par år været flere større, landskendte sager om seksuelle overgreb mod børn, og når man vurderer sagerne i tilbageblikket, er der meget, der vidner om, at et levende og aktivt beredskab kunne havde haft en betydelig indflydelse på den kommunale håndtering af sagerne – til gavn for alle involverede, det være sig de berørte børn, forældre, andre pårørende, medarbejdere m.fl.

Lovgivningen på området er tydelig. Kommunerne har et særligt ansvar i forhold til at sikre, at børn og unge får de bedst mulige vilkår for god trivsel og udvikling. I den forbindelse påhviler der også kommunerne et særligt ansvar i forhold til at forebygge seksuelle overgreb og i forhold til at håndtere opgaven, når skaden er sket. Dette inspirationskatalog er et redskab, der kan hjælpe og inspirere kommunerne i deres arbejde med at udvikle og løbende opdatere et kvalificeret beredskab på området.

Et godt beredskab er levende. Det er ord på papir, og det er ord på en skærm – men skal det gøre en forskel, så skal det leve i alle medarbejders bevidsthed og være en integreret del af arbejdet med børn og unge i dag- og døgninstitutioner og i kommunernes myndighedsarbejde. Herudover skal det gode beredskab løbende evalueres og justeres, så det altid er aktuelt.

Inspirationskataloget har sit fokus på temaet seksuelle overgreb og vold mod børn og unge under 18 år. Vægtningen af materialet er lagt på seksuelle overgreb, da erfaringer viser, at netop disse sager i særlig grad påvirker de fagpersoner, der er ansat til at sikre en god, faglig håndtering af sagerne.

Inspirationskataloget kan også med fordel bruges som afsæt for tværfaglige og tværsektorielle drøftelser af indsatser på børn- og ungeområdet og på den måde bidrage til at skabe 'fælles fagligt fodslag' i en kommune.

Vær opmærksom på, at SISO tilbyder gratis konsulentbistand til kommuner, der arbejder med at udvikle og implementere disse beredskaber. SISO's konsulentbistand bliver skræddersyet til den enkelte kommunens behov og organisering af arbejdet med børn og unge, og implementering af beredskabet sker på tværs af kommunens afdelinger og institutioner. SISO tilbyder også konsulentbistand til kommuner, der ønsker at følge op på og justere et allerede eksisterende beredskab.

Læs mere på www.servicestyrelsen.dk/viso

Kontakt SISO på viso@servicestyrelsen.dk



Læsevejledning

Inspirationskataloget er tænkt som netop det – et katalog med inspiration til arbejdet med det skriftlige beredskab i kommunen. Et beredskab, der gerne skal have fokus på både før, under og efter, at der sker overgreb mod et barn eller en ung. Forebyggelse, handling, kompetence, foranstaltning og hjælp på længere sigt.

Inspirationskataloget er udarbejdet således, at det i sin helhed, såvel som gennem de enkelte kapitler, kan indgå i den proces I vælger, og som passer for jer i jeres kommune i udarbejdelsen af et beredskab.

Det er vores håb, at materialet giver inspiration til faglige diskussioner omkring temaet, ligesom det er tænkt som et fagligt opslagsværk med bl.a. en omfattende begrebsliste.

Inspirationskataloget består af en række kapitler som på hver sin måde bringer læseren omkring alle relevante dele af temaet.

Før, under og efter

Forebyggelse, gode procedurer ved ansættelse, håndtering af det konkrete sagsforløb og mulighederne for behandling og foranstaltning, når overgrebet er sket. Det er nogle af de fokuspunkter, der fremhæves i det gode beredskab, men det handler også om at sikre en konstant og vedvarende udvikling, så beredskabet altid holdes levende.

Case med fire scenarier

Casen indledes med en fælles del og fire efterfølgende forskellige scenarier. Hvert scenarie har et sæt tilhørende spørgsmål, der kan bruges som afsæt for en faglig diskussion i personalegruppen og som debatoplæg eller inspiration til udarbejdelse af en beredskabsplan. I margen er skrevet kommentar/oplysninger til de stillede spørgsmål.

Dilemmaer

Inspireret af mødet med fagfolk ved temadage og henvendelser til SISO's telefonrådgivning bringer vi en række dilemmaer på banen – velegnet til fx at sætte temaet seksuelle overgreb på dagsorden i en personalegruppe. Dilemmaerne følges af enkelte spørgsmål og kommentarer.

Tjeklister

Her finder du en række tjeklister for ledere og ansatte i socialforvaltning og i dagtilbud. Tjeklister der skal hjælpe med at huske, hvad der skal gøres, når mistanken opstår eller du får viden om seksuelle overgreb. Tjeklisterne følges af et antal diagrammer, der viser kommandoveje og involverede parter i et sagsforløb.

Tegn og reaktioner

Der findes ikke entydige tegn og reaktioner på, at et barn eller ung har været udsat for seksuelle overgreb. Børn der mistrives, og børn der har været udsat for seksuelle overgreb, udviser ofte tegn og reaktioner som fagfolk skal være opmærksomme på og turde tolke på.

Dette kapitel indeholder en liste over tegn og reaktioner du skal være opmærksom på – listen er ikke udtømmende.

Særligt vedr. tegn på vold, se kapitel om fysisk og psykisk vold.

Fysisk og psykisk vold

Ved mistanke eller viden om fysisk eller psykisk vold gælder som udgangspunkt samme procedure og forpligtelse som ved seksuelle overgreb. Andre dele af juraen bringes i anvendelse, men barnets oplevelse af det skete kan være tilsvarende voldsom. Der gives samme mulighed for social indsats, og fokus skal også her være på barnet og hele familien. Kapitlet indeholder en kort afklaring af relevante begreber, og der bringes eksempler og dilemmaer til brug for fx faglig diskussion af problemstillingen, samt en liste over tegn på vold, som man skal være opmærksomme på i forhold til barnet.

Begreber

Kapitlet er udarbejdet som en ordbog med de begreber og udtryk, der umiddelbart knytter sig til temaet seksuelle overgreb og vold. Kapitlet tænkes anvendt som opslagsværk med en beskrivende del og med henvisning til relevant og anvendt jura anført i margin ud for hvert begreb.

Jura

Forebyggelse og især håndtering af mistanke og viden om fysisk, psykisk og seksuelt overgreb mod børn og unge involverer et omfattende lovmateriale. Kapitlet bringer en oversigt over de mest anvendte lovtekster, bekendtgørelser, vejledninger og cirkulærer på området – med relevante kildehenvisninger.

Det gode beredskab

De væsentligste pointer er synliggjort i diagramform og kommandoveje.

Om SISO, herunder telefonrådgivning og konsulentbistand

SISO's opgaver beskrives kortfattet, og du finder bl.a. henvisning til SISO's telefonrådgivning med daglig åbningstid for fagfolk, pårørende, børn og unge.

Tegn, symboler og forkortelser

Hvert kapitel har sin egen vignette og sin egen farve, som følger alle sider i kapitlet.

Den anvendte jura har sit eget kapitel – men overalt i teksten finder du henvisning til den anvendte jura. Lovtekster og bekendtgørelser har lange navne – vi har derfor valgt at anvende følgende forkortelser for de anvendte lovtekster/bekendtgørelser:

| | |
|-----|----------------------|
| FVL | Forvaltningsloven |
| FAL | Forældreansvarsloven |
| OFL | Offentlighedsloven |
| RPL | Retsplejeloven |
| RSL | Retsikkerhedslov |
| SEL | Service-loven |
| STL | Straffeloven |
| SUL | Sundhedsloven |
| | Persondataloven |

Det, du ikke finder i Inspirationskataloget

Vi har udvalgt få relevante materialer og internethenvisninger, men hvis du ønsker at finde mere information, henviser vi til www.servicestyrelsen.dk/viso og menupunktet litteratur, hvor der er en opdateret liste over udvalgte skøn- og faglitteratur på området. Under menupunktet links finder du indgang til andre relevante sider på internettet.

Underretningspligt

=> henviser til begrebslisten, hvor du finder uddybende forklaring af ordet underretningspligt

SEL § 153

=> henviser til kapitlet med oversigt over den anvendte jura. Her SEL, dvs. henvisning til Service-loven. Bemærk: På jura siderne finder du en samlet oversigt over den jura der henvises til i Inspirationskataloget.

Før, under og efter

Tjeklister
Dilemmaer
Case
Jura

Det gode beredskab handler om tiden før, under og efter, at man som fagperson får mistanke eller viden om seksuelt overgreb eller vold mod et barn eller en ung.

Tiden før handler i høj grad om forebyggelse

- i mødet med børn og unge, integreret i samtale, samvær og undervisning
- gennem gode procedurer, ved ansættelse af personale i dag- og døgntilbud
- via det gode beredskab, som altid er klar til brug, opdateret og levende
- gennem bevidst integrering af temaet overgreb i faglige fora
- gennem særlig støtte og hjælp til forælderrollen, hvor der er behov for det

Når der opstår mistanke eller viden om seksuelt overgreb, skal beredskabet

- give klare anvisninger på handling, kompetence og kommandoveje,
- give sikkerhed for, at alt huskes og intet glemmes i den ofte komplekse sagshåndtering
- sikre, at socialsagen ikke forsvinder i skyggen af en evt. politisag
- sikre, at fokus holdes på barnet
- sikre, at der sættes ind med den nødvendige hjælp på kort sigt

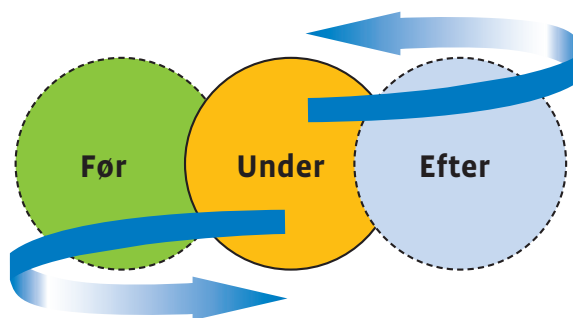
Tiden efter handler i høj grad om indsatsen på lang sigt

- Hvilke foranstaltninger kan bringes i anvendelse ift. barnet og ift. hele familien
- Når barnet eller den unge søger om hjælp fem eller ti år efter overgrebet, hvilken hjælp er så til rådighed
- Evaluering af ethvert forløb med henblik på at justere beredskabet, og for at sikre, at vigtig viden og læring bringes med ind i næste generation af sagsforløb og medarbejdergruppe.

Før, under og efter illustreres klassisk ved en linje, som et kontinuum med defineret start- og slutpunkt.



Men kendetegnende for det gode beredskab er, at det er i konstant bevægelse og udvikling. En bedre illustration vil derfor være cirkulær og uden egentlig afslutning. Viden og læring fra et forløb bringes med ind i næste forløb og kvalificerer beredskabet for eftertiden.



Børn og unge har krav på de bedst mulige vilkår for deres opvækst. De har krav på beskyttelse, udvikling og inddragelse og de har krav på at blive set og hørt og på at opleve sammenhæng i deres tilværelse. Børn og unge har brug for voksne, der fortæller dem om livet og loven, om retigheder og pligter. Voksne, der kender deres egne grænser, og som hjælper børn og unge med at sætte grænser. Børnene skal lære om retten til deres egen krop, de skal lære om gode og dårlige hemmeligheder, og de skal lære at sige nej, når andre børn eller voksne overskrider deres grænser – fysisk, psykisk eller seksuelt. Denne læring er ikke alene forældrenes ansvar. I dag- og døgntilbud er det yderst relevant at sætte temaet seksualitet, grænsesætning, risikoen for seksuelle overgreb og vold på dagsorden – på samme måde som fx mobning, sund kost, sikker chat og trafiksikkerhed.

Case – del 1



Arbejdet med det gode beredskab i kommunen er vigtigt at sætte på dagsorden. En mulighed er at udvælge en række konkrete sager fra kommunens sagsbehandling, som afsæt for en faglig drøftelse med fokus på læring af, hvor sagshåndteringen gik godt og hvorfor – og med fokus på, hvor sagshåndteringen ikke lykkedes – og hvorfor ikke. Alternativt kan I benytte nedenstående case. De to spørgsmål viser vejen til de umiddelbart relevante fokuspunkter, der bør indgå i det skriftlige beredskab til håndtering af sager, hvor der er mistanke eller viden om, at der er sket seksuelle overgreb eller fysisk/psykisk vold mod et barn eller en ung under 18 år.

En case – fire scenarier

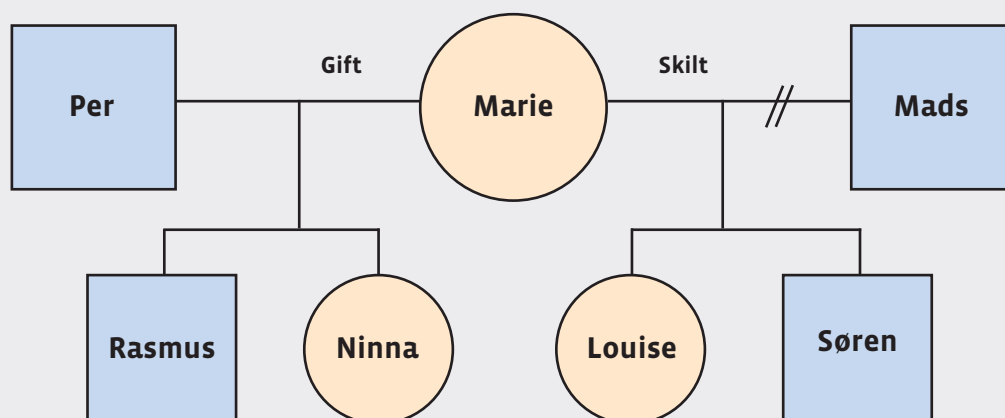
I det følgende bringer vi en case – med en fælles del og med fire forskellige scenarier, der bringer jer omkring de væsentligste temaer, der bør indgå i en beredskabsplan. Genogrammet er fælles for alle fire scenarier, og tekstens del 1 er fælles. Derefter følger fire forskellige udviklinger på casens første del. Til hvert scenarie gives et antal spørgsmål og kommentarer, som vil være væsentlige at overveje i udarbejdelsen af beredskabet.

Casen og de tilhørende scenarier og spørgsmål kan også danne afsæt for en faglig diskussion i personalegruppen.

Per, 48 år
Tømrer

Marie, 43 år
Lærer i folkeskolen

Mads, 45 år
Håndværker.
Arbejder i trælast



Rasmus, 3 år
Integr.
daginstitution.
Glad dreng.
Genrelt god
trivsel

Nina, 5 år
Børnehave.
Ændret adfærd
i den seneste
tid,

Louise, 12 år
Mange veninder.
Populær. Passer
skole og lektier.
Glad,

Søren, 16 år
Meget fraværende
fra skolen. Trives
ikke rigigt. Hænger
ud med en gruppe
jævnaldrende.
Kontakt til SSP

Familien Jensen bor i Stedby kommune – del 1

Marie er 43 år og mor til fire børn. De to ældste, Søren på 16 år og Louise på 12 år har samme far, Mads. Mads bor også i Stedby og arbejder i byens trælasthandel. Børnene besøger ofte deres far. Besøgene er ikke altid aftalt. Faktisk er der ikke nogen fast ramme omkring besøgene, og Marie blander sig heller ikke i det. Hun mener, at børnene nu er så store, at det kan de nok selv styre. Louise besøger nogle gange sin far i trælasten og læser lektier der efter skoletid. I det seneste års tid har hun tilbragt stadig mere tid hos faren. Søren tilbringer ofte tid sammen med sin far i weekenderne. Ellers er han meget sammen med en gruppe jævnaldrende drenge. De hænger ud i centret eller på torvet, og de pjækker ofte fra skolen. Søren er en af de unge, som byens opsøgende medarbejder i SSP regi har ekstra kontakt med.

Marie og Mads

Marie og Mads bliver skilt efter 11 års ægteskab. 11 år på godt og ondt. En tid med op- og nedture. Flest nedture. I hvert fald de sidste år af ægteskabet inden det gik helt i stykker. Da Søren bliver født er det den helt store lykke. Mads er stolt som en pave og der er ingen grænser for alt det gode, han vil gøre for både mor og søn. Der går næsten fire år inden de får barn nummer to, Louise. I mellemtiden er Mads blevet arbejdsløs og tilbringer mange timer om dagen hjemme uden aktivitet eller sammen med vennerne på byens værtshus. Det lykkes at få lidt arbejde i korte perioder, men det er tiltagende svært at bevare optimismen. Marie passede sit job som lærer i folkeskolen, men til sidst bliver det hele for meget for hende. Efter alt for mange voldsomme skænderier med Mads ser hun ingen anden udvej. Hun flytter med børnene til en anden lejlighed og snart efter bliver de skilt. Mads får senere nyt arbejde i trælasten.

Maria og Per

I forbindelse med jobbet har Marie allerede mødt Per. Han er lidt ældre end Marie. Han er en god støtte for Marie i den svære tid og så er han rigtig god til at lege med børnene. Det vare ikke længe inden Per flytter ind hos Marie og børnene og året efter bliver de gift. Parrets første fælles barn Ninna bliver født året efter. Senere kom Rasmus til, og set udefra ligner de nu en rigtig kernefamilie. Per er trådt helt ind i far-rollen ift. de store børn, og han er god til at lege med de små og hjælper også til med det praktiske i hjemmet. Per arbejder på byens produktionsskole og har til daglig ansvar for en gruppe af de unge, der ikke helt kan klare sig selv på arbejdsmarkedet. Han trives med jobbet – og Marie ser også ud til at trives både på jobbet og hjemme, selvom der er nok at se til med fire børn.

Rasmus og Ninna

Rasmus på 3 år og Ninna på 5 år er til daglig i den samme integrerede daginstitution. Rasmus er en glad dreng, altid smilende og leger meget og let med de andre børn, men i dag er han lidt stille og vil helst ikke slippe Ninna af syne, da de kommer til institutionen.

Ninna plejer også at være glad og tilpas, men i den seneste tid har det været anderledes. Hun er blevet mere urolig og nærgående i kontakten med de andre børn. Et par gange har hun slået et mindre barn – og de voksne har bemærket, at hun er begyndt at udfordre drengene og røre ved dem på en måde, der virker forkert. I dag er Ninna bare ked af det og går stille rundt. Nogle gange i løbet af dagen søger hun kontakt til især en af de voksne på stuen, som om der er noget hun vil fortælle. Pædagogen spørger Ninna om der er sket noget, som hun er ked af, men Ninna vil alligevel ikke sige noget. Det ene øjeblik trækker hun sig væk og ind i sig selv – næste øjeblik har hun skabt uro i hele gruppen. Pædagogen taler med sin leder om det, og de bliver enige om at tale med Marie i eftermiddag, når hun henter børnene.

Marie bekræfter, at hun også har tænkt på, at Ninna har forandret sig den seneste tid, men hun ved ikke rigtigt hvorfor. Marie har tænkt, at der måske er sket noget i børnehaven, men når hun spørger Ninna, så siger hun nej. Det er fint nok henne i børnehaven, siger hun.

Pædagogen og lederen bliver enige med Marie om, at de giver Ninna ekstra opmærksomhed de kommende dage – og at de vil tale sammen igen på fredag. Måske er det hele så faldet på plads igen.

Torsdag morgen kommer Marie med børnene og beder straks om at tale med lederen. Marie fortæller, at Ninna er begyndt at klage over ømheden i skridtet. Da hun er i bad i går aftes ser Marie, at Ninna er meget rød og hævet. Ninna vil ikke sige, hvad der er sket. Marie har spurgt, om hun er faldet på sin cykel, eller om der er sket noget andet på legepladsen. Ninna svarer nej og undviger morens spørgsmål. Marie er bekymret. Hvad skal hun gøre? Hun har fået en tid hos lægen samme dag og vil hente Ninna kl. 13. Marie har spurgt Per, om han ved noget – men han slår det bare hen og siger, at det sikkert snart går over igen. Hun leger jo også med drengene og klatrer i træerne sammen med dem, selvom hun ved, at hun ikke må. Det er nok derfor, hun ikke vil sige noget om, hvad der er sket, mener Per.

Lægen snakker med Ninna og det går fint, indtil han spørger til det med, at det gør ondt, og indtil han vil undersøge hende. Det kan han ikke få lov til. Hun vil ikke tage sit tøj af og vil slet ikke ligge på briksen, så lægen kan undersøge hende. Ninna skriger og er helt ulykkelig. Til sidst lykkes det for lægen at få lov at kigge uden at røre – og det er tydeligt, at Ninna er meget rød og hævet. Hun har også blødt lidt fra skeden. Lægen udtrykker sin bekymring og vurderer, at der skal en nærmere undersøgelse til. Han ringer til hospitalet og aftaler, at mor og datter skal komme forbi til samtale og undersøgelse senere samme dag.

CASE – del 2

I det følgende skitseres fire forskellige scenarier – alle med udgangspunkt i ovenstående case.

Scenarie A

Senere samme dag...

Undersøgelsen på hospitalet bliver foretaget med et videokolposkop, og der er tydeligt små rifter i skedeåbningen. Der bliver også taget prøver for at sikre evt. dna-bevis. Lægen, der undersøger Ninna deler bekymring med familiens læge. Det her er vist ikke kun resultatet af et fald på legepladsen. Der er flere tegn på, at her kan være sket seksuelt overgreb på Ninna. Marie går helt i sort, chokeret. Det er helt ufatteligt for hende. Og hvem kan dog have gjort det? Hun spørger Ninna – som først ikke vil sige noget men som lidt senere – med næsten utydelig stemme – siger, at det er far, der har slået hende – fordi hun...

Marie er i syv sind og kan slet ikke finde ud af, hvad hun skal tro på. Har Per slået Ninna? Og hvorfor? Og han har vel ikke slået hende i skridtet? Og lægen siger, at det her indikerer seksuelt overgreb. Men Per? Og hvis det er ham – hvis det er sandt... hvad så med Louise? Har han også gjort noget ved hende? Men Ninna plejer ikke at lyve.

Hospitalet har pligt til at underrette og indsende oplysninger til forvaltningen om sagen, men de råder også Marie til selv at kontakte forvaltningen. Marie følger det råd. Hospitalet hjælper hende med at ringe og aftale en tid næste dag. Marie er vred og forvirret. Hun har mest lyst til at gå hjem og konfrontere Per med mistanken, og hun er besluttet på at smide ham ud fra hjemmet, hvis det her er sandt. Men først måtte hun have lidt mere ro på sig selv. Ninna og Rasmus bliver afleveret hos deres mormor, hvor de kan være et par dage.

Marie får snakket med Louise – som først bliver stille. Senere fortæller hun sin mor, at Per også har pillet ved hende. Det skete første gang for nogle år siden og det er sket flere gange. For nogle måneder siden var Per kommet ind til hende på værelset en aften og ville ligge i hendes seng. Louise fortæller, at Per havde kysset hende og rørt ved hende i skridtet. Han havde også forsøgt at komme i seng med hende – men til sidst var det lykkedes for Louise at skubbe ham væk.

**Anmeldelse
Afværgepligt
Tavshedspligt
Videokolposkop
Underretning
Underretningspligt**

A1. Forældremyndighedsindehaver skal altid involveres, når det gælder beslutning om børnene.

Samvær med Per kan nægtes, begrænses eller overvåges. Beslutning træffes i Statsforvaltningen jf. FAL § 21 eller i henhold til SEL § 71 hvis Ninna bliver anbragt.

A2. Socialforvaltningen skal vurderer på, om der skal ske politianmeldelse samt sikre, at barnet og familien modtager den nødvendige støtte/behandling i henhold til Serviceloven

A3. Enhver borger kan i princippet anmelde en forbrydelse til politiet. Moderen kan anmelde og socialforvaltningen kan anmelde sagen til politiet. Anmeldelse kan ske skriftligt eller mundtligt. Sygehus, daginstitution og andre kan opfylde afværgepligten ved at underrette Socialforvaltningen

A4. Hvis Per er offentligt ansat, og hvis der rejses sigtelse mod Per, så har politiet pligt til at indberette sagen til Rigsadvokaten, som derefter underretter ansættelsesmyndigheden. Derefter er det op til Pers arbejdsgiver at bestemme, hvad der videre skal ske ift. ansættelsen. Øvrige involverede i sagen har tavshedspligt.

STL § 152 ff

FVL § 27

Justitsmin. CIR nr. 64 af 29/07/2005 og CIR nr. 81 af 05/10/2005

B1. Socialforvaltningen skal have fokus på barnet og sikre, at barnet og familien modtager den nødvendige støtte/behandling. Afhængig af kommunens organisering, se tjekliste vedr. overgreb begået af en ansat.

B2. Både ansatte i offentlige og private daginstitutioner har skærpet underretningspligt. Bek. nr. 1466 af 16/12/2010

B3. Se svar ved A3

B4. Fagforeningen kan yde støtte og vejledning til pædagogen. Vær opmærksom på, at daginstitution og socialforvaltning ikke kan drøfte sagen med pædagogen, før politiet giver lov til det. Den ansættende myndighed (her kommunen) beslutter, om pædagogen kan fortsætte på jobbet, eller om han skal fritstilles og evt. senere afskediges. Se også svar A4

B5. Skal der ske orientering til forældrene, kan det ske ved leder fra institutionen og / eller leder fra forvaltningen, efter forudgående aftale med politiet.

Særlige spørgsmål her omhandler

A1. I dette scenarium er Per den formodede krænker. Per er far til Ninna men stedfar til Louise. Sagshåndteringen skal tage højde for begge roller og de problemstillinger, der særligt knytter sig dertil. Mads har del i forældremyndigheden ift. Louise. I hvilket omfang skal han orienteres / inddrages i sagen – og hvem skal handle ift. hertil?

A2. Hvad er Socialforvaltningens rolle i sagen – på kort sigt og på lang sigt?

A3. Ved anmeldelse til politi. Der er jf. § 141 i straffeloven – ikke pligt til at anmelde en forbrydelse, der er begået, men der er pligt til at afværge, at en forbrydelse vil blive begået. Hvem træffer beslutning om evt. anmeldelse til politiet?

A4. Per har i sit job ansvar for unge menneskers oplæring. Har det nogen betydning – og hvilken – i denne sammenhæng. Er der særlige forhold, som her gør sig gældende? Det kunne fx være, at en eller flere af de unge er under 18 år. Bør sagen få indflydelse på Pers ansættelse – og hvem afgør det?

Scenarie B

Senere samme dag...

Undersøgelsen på hospitalet bliver foretaget med et videokolposkop og der er tydeligt små rifter i skedeåbningen. Der bliver også taget prøver for at sikre evt. dna-bevis. Lægen, der undersøger Ninna deler bekymring med familiens læge. Det her er vist ikke kun resultatet af et fald på legepladsen. Der er flere tegn på, at her kan være sket seksuelt overgreb på Ninna. Marie går helt i sort, chokeret. Det er helt ufatteligt for hende. Og hvem kan dog have gjort det? Hun spørger Ninna – som først ikke vil sige noget men som lidt senere – med næsten utydelig stemme – siger, at det er Tommy, pædagogen henne i børnehaven, der har slået hende – fordi hun...

Marie er i syv sind og kan slet ikke finde ud af, hvad hun skal tro på. Har pædagogen slået Ninna? Og hvorfor? Og han har vel ikke slået hende i skridtet? Og lægen siger, at det her indikerer seksuelt overgreb. Men pædagogen? Og hvis det er ham – hvis det er sandt... Men Ninna plejer ikke at lyve.

Hospitalet har pligt til at underrette og indsende oplysninger til forvaltningen om sagen, men de råder også Marie til selv at kontakte forvaltningen. Marie følger det råd. Hospitalet hjælper hende med at ringe og aftale en tid næste dag. Marie er vred og forvirret. Hun har mest lyst til at gå direkte hen i børnehaven og sige noget til den pædagog!

Marie husker nu, at Louise jo har gået i samme børnehave – for 6-7 år siden, og Tommy, han var der også dengang. Har han også piller ved hende?

Særlige spørgsmål her omhandler:

B1. Har Socialforvaltningen en rolle i sagen? Hvad er i givet fald Socialforvaltningens rolle – på kort sigt og på lang sigt?

B2. Pædagogen er kommunalt ansat og har børn i sin varetægt. Hvilke særlige forhold gælder, når der er tale om en offentlig ansat medarbejder. Gælder de samme regler og aftaler hvis der er tale om en privat (ikke-offentlig) daginstitution?

B3. Ved anmeldelse til politi. Der er jf. § 141 i straffeloven – ikke pligt til at anmelde en forbrydelse, der er begået. Men der er pligt til at afværge, at en forbrydelse vil blive begået. Hvem træffer beslutning om evt. anmeldelse til politiet.

B4. Pædagogen er nu under mistanke for at have begået en kriminel handling. Skal der tilbydes særlig støtte og vejledning til pædagogen? Og hvem har kompetence til at handle i den situation?

B5. Håndtering af flere forældre og børn i institutionen. Skal de orienteres? Hvornår og hvorfor (ikke)? Hvem har kompetence til at træffe beslutning herom og hvem forestår et evt. møde?

B6. Håndtering af det forhold, at pædagogen har været ansat i institutionen i mange år – og mange forældre og børn har været på institutionen i den periode. Skal de informeres? Hvem har kompetence til at træffe den beslutning og hvem forstår et evt. møde?

B7. Louise har været i samme institution for 5-7 år siden. Pædagogen var også ansat i institutionen dengang. Skal Louise spørges, om der også er sket overgreb, da hun var i institutionen og / eller skal hun tilbydes samtale og evt. hjælp? Hvem taler med Louise og hvem træffer afgørelse om evt. foranstaltning?

B8. Håndtering af pressen. Sådant en sag er nyhedsstof. Hvem må udtale sig til pressen – og hvad siger pædagog og leder, når en journalist ringer?

B9. Afhøring af personale. Hvem har pligt til at udtale sig – og under hvilke forhold? Og er der særlige ting, de skal være opmærksomme på i den forbindelse? Fx omkring tavshedspligt.

Scenarie c

Senere samme dag...

Undersøgelsen på hospitalet bliver foretaget med et videokolposkop og der er tydeligt små rifter i skedeåbningen. Der bliver også taget prøver for at sikre evt. dna-bevis. Lægen, der undersøger Ninna deler bekymring med familiens læge. Det her er vist ikke kun resultatet af et fald på legepladsen. Der er flere tegn på, at her kan være sket seksuelt overgreb på Ninna. Marie går helt i sort, chokeret. Det er helt ufatteligt for hende. Og hvem kan dog have gjort det? Hun spørger Ninna – som først ikke vil sige noget men som lidt senere – med næsten utydelig stemme – siger, at det er Jeppe. Jeppe er 13 år og storebror til Susan, som Ninna går i børnehaven med. Ninna har, som så ofte før, været på besøg hjemme hos Susan, da det skete.

Marie er i syv sind og kan slet ikke finde ud af, hvad hun skal tro på. Ninna plejer ikke at lyve. Men Jeppe? Det er også ham, der er kæreste med Louise!

Hospitalet har pligt til at underrette og indsende oplysninger til forvaltningen om sagen, men de råder også Marie til selv at kontakte forvaltningen. Marie følger det råd. Hospitalet hjælper hende med at ringe og aftale en tid næste dag. Marie er vred og forvirret. Hun har mest lyst til at gå direkte hen til Jeppe forældre og ...

Marie får snakket med Louise – som bliver rigtig godt gal. Hendes mor skal ikke komme med den slags beskyldninger mod hendes kæreste. Hun løber ind på sit værelse og smækker med døren. Marie lader hende være en tid – men senere på dagen får de snakket stille og roligt om det. Nu fortæller Louise, at Jeppe også har forsøgt at komme i seng med hende, men hun havde sagt nej! Hun vil kun kysse og holde om.

Særlige spørgsmål her omhandler:

Børn, der krænker børn omhandler per definition det forhold, at et barn under 15 år overskridet et andet barn under 15 års grænser seksuelt. Det kan være tale om blufærdighedskrænkelser, anden seksuel omgængelse eller, som det antydes her, samleje.

C1. Sagen involverer to, ja faktisk tre familier. Maries familie nu sammen med Per og Louises far Mads samt Jeppe og hans familie. Hvad er Socialforvaltningens rolle i sagen – på kort sigt og på lang sigt?

C2. Hvis Susan har haft andre veninder fra børnehaven med hjemme på besøg er der risiko for, at sagen involverer flere børn og dermed flere familier. Hvilken betydning har det ift. kontakt til børnehaven, andre børn og deres forældre?

C3. Børn under 15 år kan ikke retsforfølges. Men kan der alligevel blive tale om evt. at involvere politiet i sagen? Med hvilket formål – og hvem træffer beslutning herom?

B6. Se B5

B7. Hvis Louise skal spørges, så bør også de andre børn, der har været i institutionen spørges. Beslutning herom kan overlades til politiet og / eller institutionens leder.

B8. Det må anbefales, at kommunens personalechef eller en anden øverste leder varetager kontakt til pressen. Øvrige personalegrupper henviser til den presseansvarlige.

B9. Politiet foretager afhøringer men kan ikke pålægge nogen at afgive forklaring. Enhver med kendskab til sagen bør dog medvirke til opklaring ved at afgive forklaring. Hvis en ansat nægter at udtale sig kan politiet anmode om en retskendelse, som tager stilling til, om der er vidnepligt eller vidnefritagelsesgrund. Politiet er en forvaltningsmyndighed, dvs. der er pligt til at udlevere de oplysninger, politiet har brug for i efterforskningen.

RPL § 750

RPL kap. 68

STL § 141

Persondataloven § 8

**Anmeldelse
Børn der er seksuelt grænseoverskridende over for andre børn,
Sigtelser
Tavshedspligt
Tjekliste
Underrettningspligt**

C1: Socialforvaltningen skal yde støtte – hvor der er behov for det – til de børn og familier, der er berørt af en konkret hændelse. Jf. Dilemma 1, side 12

C2: Jf. begreb: Tavshedspligt Børnene i denne sag er under 15 år og kan derfor ikke retsforfølges. Institutionen får ikke automatisk viden om det hændte. Maria, Susannes mor eller andre, der får kendskab til det skete, kan fortælle om det til institutionen. Institutionens ledelse beslutter hvordan situationen videre skal håndteres. Det anbefales at beslutningen træffes i samråd med socialforvaltningen og evt. også i samråd med politiet.

C3: Se C2

D1: Marie eller børnehaven kan orientere socialforvaltningen om sagen.

Hospitalet kan vælge at underrette de sociale myndigheder, men de har ikke pligt til det, da undersøgelsen i sig selv ikke gav anledning til begrundet mistanke om seksuelt overgreb.

D2: Socialforvaltningen kan tilbyde psykologhjælp.

SEL § 52, stk. 3 nr. 3

D3: Se A3

Scenarie D

Senere samme dag...

Undersøgelsen på hospitalet bliver foretaget med et videokolposkop men der er ikke noget at se udover rødmen og hævelse. Det kan være tegn på seksuelt overgreb, men det kan også 'bare' være kommet efter et fald fra gyngen eller måske på vippen på legepladsen. Marie er nu ikke helt tryk ved den besked. Tankerne køre rundt i hovedet på hende. Hun spørger igen Ninna, om hun er sikker på, at det kun er et fald. Er der ikke sket noget andet? Ninna vil først ikke sige noget men så fortæller hun alligevel – med næsten utydelig stemme – at der har været en mand henne på legepladsen... Ninna havde været sammen med to andre piger da de havde fået øje på manden, der kiggede på dem, mens han rørte ved sig selv på tissemanden. Det var derfor, Ninna var faldet – fordi hun ville skynde sig væk fra gyngen og væk fra manden.

Marie er vred og forvirret. Hun har mest lyst til at gå direkte til politiet, men først må hun have Ninna beroliget og de skal også hjem og snakke med Per om det hele. Og hvad med de andre piger og deres forældre. Måske skal hun kontakte dem?

Særlige spørgsmål her omhandler:

D1. Får socialforvaltningen kendskab til sagen? Og i givet fald, hvad er da Socialforvaltningens rolle i sagen – på kort sigt og på lang sigt?

D2. Hvem snakker med Ninna om det, der er sket – og har hun adgang til fx psykologsamtaler?

D3. Seksuelle overgreb mod børn er strafbart og bør anmeldelse til politiet. Hvem foretager anmeldelsen?

CASE – del 3

Her bringes et bud på en mulig slutning på scenarie A. Overvej selv mulige slutninger på de øvrige scenarier.

Historien kan have mange slutninger – i scenarie A, hvor krænkelser er sket i hjemmet kan man forestille sig, at slutningen ser således ud:

Efter mødet med sagsbehandleren beslutter Marie at konfrontere Per med mistanken. Han bliver vred og forlader hjemmet i raseri over beskyldningen. Da Søren høre, hvad der er sket, bliver han meget vred og nærmest råber, at han heller aldrig har kunnet lide Per. Louise græder og er vred og ked af det på samme tid. Marie anmelder sagen til politiet. Børnene bliver afhørt og efterforskningen fører til, at der bliver rejst sigtelse mod Per. De venter nu på domsafsigelsen...

En sådan afslutning rejser en række nye spørgsmål, som familien, Socialforvaltningen og de berørte dagtilbud (børnehave og skoler) må forholde sig til. I første omgang vil der være behov for krisehjælp til familien. Senere, når politiet har afsluttet deres efterforskning i sagen, vil det være relevant at iværksætte den nødvendige (psykolog-)hjælp til børnene og til andre berørte parter. I børnehave og skole kan der være behov for særlig vejledning og evt. supervision ift. håndtering af børnene i det daglige, især mens politisagen står på. Også andre særlige forhold kan gøre sig gældende i den konkrete sag.

Der gives ikke entydige løsninger eller svar på alle spørgsmål. På de følgende sider forsøger vi at skitsere en række sagsgange og giver et bud på relevante tjeklister til håndtering af sager med (mistanke om) seksuelle overgreb mod børn og unge.

SE TJEKLISTER SIDE 16

Dilemmaer

På disse tre sider skitseres en række dilemmaer inspireret af bl.a. henvendelser til SISO's rådgivning og fra mødet med fagfolk på temadage og ved oplæg.

Disse dilemmaer kan med fordel indgå i diskussionen af de problemstillinger, der ofte viser sig i sager, der involverer (mistanke om) seksuelle overgreb mod børn og unge. Problemstillinger, som i videst muligt omfang bør afklares i forbindelse med udarbejdelse af den skriftlige beredskabsplan.

Dilemmaerne kan desuden bruges som afsæt for faglig drøftelse i personalegruppen. De enkelte dilemmaer følges af et par spørgsmål til drøftelse. I margen er angivet relevante kommentarer, som samtidig giver svar på spørgsmål, vi ofte har mødt i SISO's rådgivning.

Dilemma 1:

En pige på 7 år har været udsat for seksuelt overgreb. Sagen er anmeldt til politiet. Hele familien er tydeligt i krise, og de har akut behov for hjælp, men de skal afvente politiafhøring, undersøgelse mm., før der kan iværksættes de nødvendige foranstaltninger. Desuden er der ventetid på behandling.

Spørgsmål: Hvilken hjælp findes til barn og familie på kort sigt (en uge, en måned) og på lang sigt? (efter at politiets afhøring af barnet / efterforskning er afsluttet og efter flere år).

Hvem træffer beslutning om adgang til og type af hjælpeforanstaltning – på kort sigt og på lang sigt?

Kommentar: Krisehjælp kan iværksættes straks, også mens politiets efterforskning pågår. Det bør dog aftales med politiet, hvilken hjælp der gives. Egentlig behandling og bearbejdning af det seksuelle overgreb skal vente, til afhøring af barnet er afsluttet, for at undgå/minimere risikoen for at ødelægge politiets bevismateriale.

Dilemma 2:

En mand har tidligere begået seksuelle overgreb mod børn. Ved retssagen bliver han dømt og har nu afsonet sin straf. Manden er for nylig flyttet ind hos sin nye kæreste, Hanne og hendes to mindreårige børn, en pige og en dreng. Hanne har også en større pige, som bor hos sin far og kommer på samvær hos Hanne hver anden weekend. En nabo til familien kender til den nye kærestes fortid og har spredt rygter i lokalområdet. Rygtet når til drengens skole...

Spørgsmål: Hvordan skal skolen forholde sig til rygter? Hvem må og hvem skal handle i sagen, og hvad skal de gøre?

Spørgsmål: Sagen kommer til Socialforvaltningens kendskab. Hvilke handlemuligheder har de? Hvad kan de gøre – og hvad skal de gøre? Får det nogen betydning for børnene i hjemmet? Og får det betydning for pigen, som ikke bor der fast men kommer på besøg i weekender? Må børnenes far få del i denne viden om morens nye kæreste? Og hvem må give ham den viden?

Kommentar: Reglerne om tavshedspligt, underretningspligt og samtykke bringes i spil her. Desuden er det relevant at drøfte spørgsmål, der knytter sig til forældremyndighed og samvær.



Afhøring af børn og unge
Aktindsigt
Anmeldelse
Straffeattest
Tavshedspligt
Underretning

SEL §§ 11, 19 og 146
SEL 46 og 48
SEL § 50
SEL § 52
SEL § 140

Skolen kan indkalde mor og den nye kæreste til samtale for at orientere om rygterne. Skolen skal overveje om rygterne er skadelige for børnene og om der er underretningspligt.

Det må anses for tilfældigt, om sagen kommer til socialforvaltningens kendskab. Indhentelse af straffeattest kræver samtykke fra manden. Og videregivelse af oplysning til den nye kæreste kræver samtykke fra manden. Værdispringsreglen, Persondatalovens § 8, stk. 2 gælder videregivelse af oplysning til anden forvaltningsmyndighed – ikke videregivelse til enkeltpersoner. Manden må opfordres til selv at fortælle sin kæreste om dommen.

FAL kap. 1-4
SEL § 71

RSL § 11C
SEL § 50 + 52

Disse kommentarer gælder tilsvarende ved dilemma 4.

Socialforvaltningen har kompetence til at handle. Men de kan ikke gøre meget med mindre forældrene giver samtykke eller hvis barnet viser tegn på behov for særlig støtte. Dog kan der indhentes oplysninger uden samtykke. Viser der sig ikke tegn på behov for særlig støtte, så skal den sociale sag stoppes.

SEL § 146
BEK nr. 300 af 07/04/2011

Se svar ved Dilemma 4

Det må anbefales, at kommunens personalechef eller anden øverste leder varetager kontakten til pressen. Øvrige personalegrupper henviser til den presseansvarlige.

Dilemma 3:

Børn har ofte en god og livlig fantasi. De fortæller ofte i brudstykker om det, de har oplevet, set eller hørt. Børn tester de voksne. Børn der har været udsat for seksuelt overgreb, fortæller også nogle gange i brudstykker.

Spørgsmål: Kan man tro på det, børn fortæller? Og hvor stor betydning har det, om barnet fortæller hele sandheden straks eller i brudstykker. Eller måske ændrer dele af historien undervejs?

Kommentar: Videoafhøring finder sted ift. børn i alderen 4 – 12 år. Mindre børn vil typisk ikke blive afhørt, fordi man som udgangspunkt vurderer, at de ikke er i stand til at vidne. Helt små børn har heller ikke altid ord for det, der er sket mod dem, men de kan alligevel reagere både fysisk og psykisk på overgrebet.

Kommentar: Sandheden og de faktuelle data har afgørende betydning for politiets efterforskning og for en evt. retssag. Sandhedsværdien og dermed bevisets stilling som sådan er derimod ikke afgørende for at iværksætte en social foranstaltning. Barnets udsagn må tages for pålydende. Børn opdigter sjældent seksuelle overgreb, de vil snarere benægte, at noget er sket. Iværksættelse af en social foranstaltning, herunder støttende og behandlende indsats overfor barnet og familien, er således uafhængig af resultatet af efterforskning og evt. domfældelse.

Dilemma 4:

Der opstår begrundet mistanke om, at der er sket seksuelt overgreb mod to børn i en familie. De sociale myndigheder anmelder sagen til politiet, men pga. bevisets stilling findes der ikke grundlag for at rejse sigtelse. Den formodede krænker bliver boende i familien.

Spørgsmål: Bliver børnene boende i hjemmet? Hvilke handlemuligheder er til rådighed? Hvem har kompetence til at handle?

Dilemma 5:

En mor henvender sig til socialforvaltningen. Hun har brug for hjælp til at tage vare på sit barn, til forældreopgaven generelt. Hun fortæller samtidig, at hun selv som barn var udsat for seksuelle overgreb. Moren beder om hjælp til sig selv, så hun kan være en bedre mor for sit barn.

Spørgsmål: Hvilken hjælp er til rådighed? Hvem har kompetence til at handle?

Kommentar: Det er almindeligt kendt, at ubearbejdede traumer fra barndommen melder sig i hukommelsen i voksenalderen... og ofte når den voksne selv bliver forældre, eller når barnet når samme alder, som den voksne havde, da traumet eller overgrebet skete. De har ofte ikke oplevet tryghed og gode rammer i deres egen barndom og kan derfor have svært ved selv at udfylde forælderrollen hensigtsmæssigt. Ved at hjælpe den voksne kan man bidrage til at sikre barnet en god og tryk barndom og opvækst – i hjemmet.

Kommentar: I 2005 blev det vedtaget ved lov, at personer, der inden de fyldte 18 år, har været ofre for incest eller andre seksuelle overgreb kan tilbydes psykologbehandling med tilskud fra sygesikringen.

Dilemma 6:

En pige på 8 år er blevet udsat for seksuelt overgreb af sin storebror på 13 år. Børnene går på samme skole, drengen går i specialklasse. Flere af familiens nærmeste samt nogle af deres venner får kendskab til det, der er sket. Nogle af vennernes børn går i samme skole.

Spørgsmål: Har socialforvaltningen en rolle her? Hvis ja, hvilken rolle – på kort sigt og på lang sigt? Hvilken hjælp og støtte er til rådighed for familien? Er der særlige forholdsregler at tage ift. håndtering af sagen i øvrigt – på skolen, i familien og i det offentlige rum i øvrigt. Fx hensyn til de andre børn og deres forældre, håndtering af presse?

Kommentar: Det er vigtigt at begge børn tilbydes hjælp og samtale om det, der er sket. De har begge brug for et frirum, hvor de kan tale åbent, og hvor de kan søge hjælp og støtte. Det vil også være vigtigt at drøfte skolens håndtering af fx rygtedannelse, mobning mm. i tiden efter, at sagen bliver kendt blandt de andre børn.

Andre temaer:

Rækken af dilemmaer er (næsten) uendelig. Hver konkret sag har sine egne særlige problemstillinger og gråzoner. Fælles for alle sager, der involverer overgreb mod børn og unge er spørgsmålene om tavshedspligt, underretning, tværfagligt samarbejde og spørgsmål om, hvem der gør hvad og hvornår. Disse temaer vil være tilsvarende relevante at drøfte i personalegruppen.

- Tavshedspligt. Underretning og fortsat samarbejde.
- En god huskeregel siger, at 'tavshedspligt betyder ikke, at man skal være tavs – men at man skal have tilladelse til at tale'.
- Kompetence-afklaring. Hvem gør hvad, hvornår og hvorfor?
Fx hvem anmelder til politi og hvornår / hvornår ikke? Hvem underskriver en anmeldelse?
Hvem må udtale sig til pressen?

Her henvises især til kommunens interne organisations- og kompetenceplaner foruden gældende jura, nævnt under de øvrige dilemmaer og temaer.



Tjekliste

Intro

Enhver sag, der involverer mistanke eller viden om seksuelle overgreb mod et barn eller en ung under 18 år, kræver handling. Mange parter involveres og loven udstikker rammerne for handling. Der er meget at huske på, mange detaljer – og mange tråde at holde sammen på.

I det følgende bringes et antal tjeklister, som kan bruges som hjælp til at sikre, at du har husket det, du skal huske – og som hjælp til at angive de mulige veje, forpligtelser og muligheder du har i håndtering af mistanke eller konkret viden om seksuelle overgreb.

Husk: Uanset arbejdssted, sagens omfang, bekymringens tyngde, hvem der har gjort hvad mod hvem – så er det vigtigt at fastholde fokus på barnet.

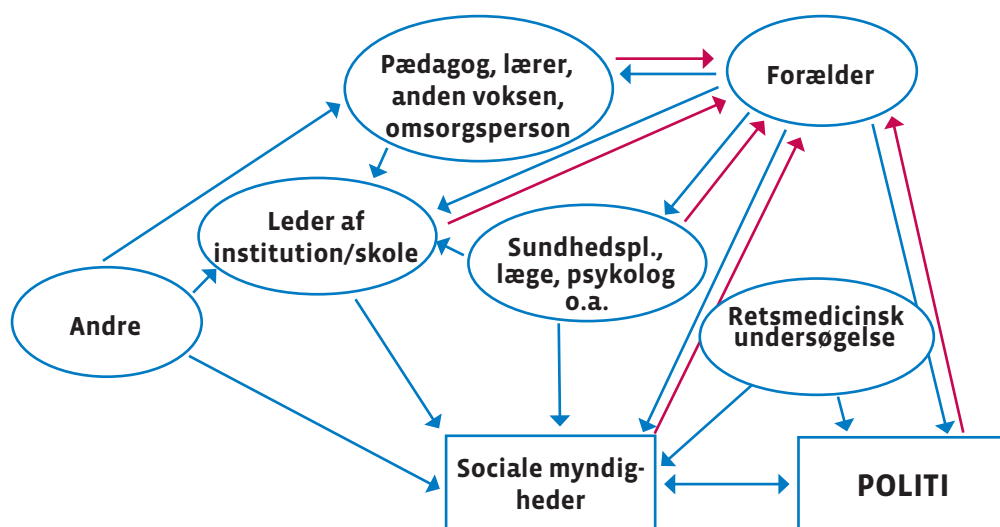
Fokus på barnet og familien!

Retsmedicinsk undersøgelse kan i dag foretages tre steder i landet.

Odense Universitetshospital

Rigshospitalet, SMB

Skejby sygehus, CBO



Hvem taler med hvem

Diagrammet viser de kendte og væsentligste veje fra mistanken opstår eller viden kommer til en tredjepersons kendskab. Pilene viser den anbefalede kommandovej. De blå pile viser vejen ind i systemet, når mistanke / viden er rettet mod den ene eller begge forældre som krænker. I disse tilfælde, må fagpersonen ikke tage kontakt til forældrene, men skal overlade det til de sociale myndigheder og / eller politiet.

De røde pile angiver veje til tilbagemelding til forældrene i de situationer, hvor mistanke / viden retter sig mod en anden end barnets forældre.

Det tværfaglige SSD-samarbejde

Man skal som udgangspunkt altid forsøge at indhente samtykke fra forældremyndighedsindehaveren til udveksling af oplysninger. I de tilfælde hvor det ikke er muligt at opnå samtykke eller, hvor det vurderes uhensigtsmæssigt fx fordi forældrene ikke ønsker at samarbejde, er problemfornægtende eller ikke er i stand til at varetage barnets tarv, giver Servicelovens § 49a mulighed for at udveksle oplysninger i det tværfaglige SSD-samarbejde, når udvekslingen af oplysninger er nødvendig som led i det tidlige eller forebyggende samarbejde om udsatte børn og unge.

SSD-samarbejdet er et tværfagligt samarbejde mellem socialforvaltning (herunder PPR), skole, sundhedspleje og dagtilbud.

Drøftelsen af en konkret bekymring eller problemstilling vedr. et barn eller en ung uden samtykke fra forældrene kan ske én gang ved et møde. I særlige tilfælde kan der afholdes et opfølgende møde.

Dagtilbud

Tjeklisten herunder gælder især for dig, der er ansat i fx vuggestue, børnehave, skole, klub eller andet lignende dag- eller fritidstilbud.

Er du pædagog, lærer, medhjælper eller på anden måde ansat uden lederansvar, har du pligt til

at videregive dine faglige observationer og bekymringer til din leder. Du har, som enhver kommunalt ansat, skærpet underretningspligt. Pligten er personlig, og du har derfor et ansvar for at følge op på, at underretningen gives videre til de sociale myndigheder, når det er påkrævet.

Ansæt – ikke leder

- ✓ Underretningspligt
- ✓ Videregive viden til leder
- ✓ Hold fokus på barnet

Leder

- ✓ Underretningspligt
- ✓ Tag dig tid til at tænke og vurdere tyngden af den viden, du har fået!
- ✓ Mulighed for at drøfte bekymrings sag i en tværfaglig gruppe / team / koordineringsgruppe
- ✓ Håndtering af sagen internt i institutionen / skolen / klubben
- ✓ Tavshedspligt
- ✓ Andet...

Hvis mistanken retter sig mod en eller begge forældre

- ✓ Skriftlig underretning til de sociale myndigheder
- ✓ Husk, at du i dette tilfælde **ikke** må orientere forældrene om mistanken.
- ✓ Andet...

Hvis mistanken retter sig mod en kommunal ansat (medarbejder eller leder)

- ✓ Kontakt kommunens personalechef om håndtering af sagen
- ✓ Skriftlig underretning til de sociale myndigheder
- ✓ Pressehåndtering. Hvem udtaler sig til pressen?
- ✓ Orientering til berørte / alle forældre og børn.
- ✓ Andet...

Hvis mistanken retter sig mod en anden person end ansat eller forælder

- ✓ Skriftlig underretning til de sociale myndigheder
- ✓ Orientering til berørte forældre og børn
- ✓ Overvej, om der skal ske orientering til øvrige forældre og børn
- ✓ Pressehåndtering. Hvem udtaler sig til pressen?
- ✓ Andet...

Hvis mistanken retter sig mod et andet barn i institutionen

- ✓ Pædagogisk indsats ift. børnene
- ✓ Samtale med de involverede børn og deres forældre
- ✓ Underretning til socialforvaltningen, så der sikres hjælp til begge / alle involverede børn
- ✓ Orientering til tilsynsmyndighed
- ✓ Pressehåndtering. Hvem udtaler sig til pressen?
- ✓ Andet...

Sundhedspersonale

Denne tjekliste gælder for dig, der er fx sundhedsplejerske, psykolog ved PPR eller har en tilsvarende funktion i tilknytning til, men ikke som direkte del af et dagtilbud eller en social myndighed. Listen gælder også for dig, der er læge ved kommunens skoler, tandlæge, tandplejer eller på anden måde ansat i sundhedssektoren.

Ansæt – ikke leder

- ✓ Underretningspligt
- ✓ Mulighed for at drøfte bekymrings sag i en tværfaglig gruppe
- ✓ Tavshedspligt
- ✓ Andet...

Hvis mistanke eller viden retter sig mod en eller begge forældre, så må du **ikke** drøfte sagen med forældrene.

Underretningspligten må ikke tilsidesættes, selvom der allerede er et samarbejde i gang omkring et barn.

Tjeklisterne er vejledende, ikke udtømmende

For sundhedspersonale gælder særlige regler om fx tavshedspligt. Se Sundhedsloven kap. 9

Leder

Hvis mistanken retter sig mod en eller begge forældre

- ✓ Skriftlig underretning til de sociale myndigheder
- ✓ Husk, at du i dette tilfælde **ikke** må orientere forældrene om mistanken.
- ✓ Andet...

Hvis mistanken retter sig mod en kommunal ansat (medarbejder eller leder)

- ✓ Kontakt kommunens personalechef om håndtering af sagen
- ✓ Skriftlig underretning til de sociale myndigheder
- ✓ Pressehåndtering. Hvem udtaler sig til pressen?
- ✓ Andet...

Hvis mistanken retter sig mod en anden person end ansat eller forælder

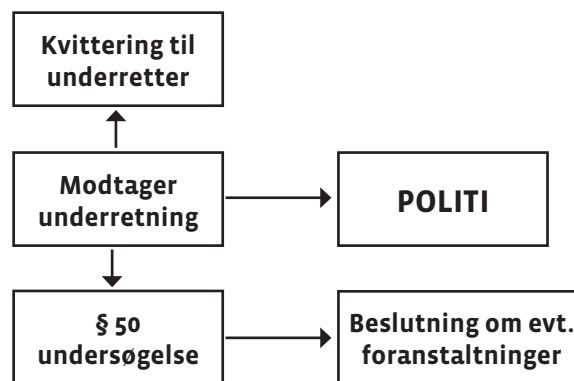
- ✓ Skriftlig underretning
- ✓ Pressehåndtering. Hvem udtaler sig til pressen?
- ✓ Andet...

Underretning om handling

Diagrammet viser de umiddelbare veje og handlinger, der indgår i den social myndigheds håndtering af sagen, når der indgår en skriftlig eller mundtlig underretning om overgreb mod et barn eller en ung.

I henhold til Servicelovens § 153, stk. 3 skal Kommunen, med mindre særlige forhold gør sig gældende, efter anmodning videregive oplysninger til den person, der har underrettet, om underretningen har givet anledning til undersøgelse eller foranstaltning i forhold til det barn / den unge, underretningen vedrører.

Fokus på barnet og familien!



Social myndighed

Denne tjekliste henvender sig til dig, der er ansat eller leder i den sociale myndighed, dvs. socialforvaltningens børn- og ungeafdeling, familieafdeling eller tilsvarende enhed.

- ✓ Kvittering for modtaget underretning
- ✓ Vurder barnets behov for beskyttelse. Skal der handles her og nu, eller er der tid til nærmere undersøgelse, før handling iværksættes
- ✓ Mulighed for at drøfte sagen med din leder / i team eller gruppe
- ✓ Beslutning om anmeldelse til politi ligger hos lederen, som også underskriver en anmeldelse.
- ✓ Tavshedspligt
- ✓ § 50 undersøgelse – i det omfang formålet tilsiger
- ✓ Hjælp til den / de berørte børn og familier – på kort sigt og på lang sigt
- ✓ Andet...

Hvis mistanken retter sig mod en eller begge forældre

- ✓ Husk, at du i dette tilfælde ikke må orientere forældrene om mistanken før der er taget stilling til evt. politianmeldelse. Anmeldes sagen, er det politiet, der afgør, hvornår der må rettes henvendelse til forældrene.
- ✓ Andet...

Hvis mistanken retter sig mod en kommunal ansat (medarbejder eller leder)

- ✓ Evt. anmeldelse til politi drøftes og besluttet i kommunens ledelse.
- ✓ Evt. fritstilling af den ansatte besluttet i kommunens ledelse.
- ✓ Orientering til berørte / alle forældre og børn.
- ✓ Pressehåndtering. Hvem udtaler sig til pressen?
- ✓ Andet...

Hvis mistanken retter sig mod en anden person end ansat eller forælder

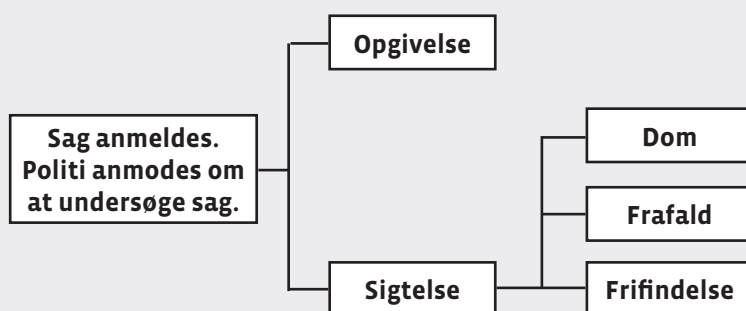
- ✓ Samtale med forældre og børn.
- ✓ Evt. anmeldelse til politiet drøftes med forældrene, men kan besluttet alene i socialforvaltningens ledelse.
- ✓ Pressehåndtering. Hvem udtaler sig til pressen?
- ✓ Andet...

Hvis mistanken retter sig mod et andet barn (under 15 år)

- ✓ Samtale med de involverede børn og forældre.
- ✓ Mulighed for at anmode politiet om hjælp til at afdække sagens omfang.
- ✓ Hjælp på kort og på lang sigt ift. alle involverede børn og forældre, også den krænkende part.

Anmeldelse til politiet

Her vises de første og umiddelbare handlinger i politiets håndtering af sagen, når de modtager en anmeldelse om overgreb mod et barn eller en ung. Diagrammet viser ikke alle de mulige veje i det strafferetslige system.



Underretning

Denne tjekliste handler om den skriftlige underretning – og hvilke oplysninger, der som minimum bør fremgå af en underretning. Underretningen indeholder faktuelle oplysninger om barnet. Tolkninger og holdninger indgår ikke i en underretning.

- ✓ Barnets navn og cpr.nr.
- ✓ Øvrige relevante, faktuelle oplysninger om barnets forhold
- ✓ Baggrund for underretningen
- ✓ Barnets udvikling generelt: fagligt, socialt, personligt
- ✓ Samarbejde med forældre
- ✓ Barnets egne udsagn, hvis barnet har fortalt om overgreb
- ✓ Barnets trivsel, mistrivsel, bekymringsadfærd
- ✓ Andet...



Tegn og reaktioner

...du skal være opmærksom på

Der findes ikke entydige tegn og signaler på, at et barn eller en ung har været udsat for seksuelle overgreb. Barnet kan i sin adfærd vise tegn på mistrivsel, og det er derfor et vigtigt element i opsporingen af seksuelle overgreb mod børn, at fagfolk er i stand til at se, tolke og handle på børn og unges tegn og reaktioner på mistrivsel.

Dette gælder også i forhold til børn og unge, der udsættes for fysisk og psykisk vold, og en lang række af de nedenstående tegn og reaktioner kan også ses hos denne gruppe af børn. (For tegn på vold henvises til kapitel om fysisk og psykisk vold)

Det kan være en kompleks proces at forstå en adfærd, der indikerer, at barnet måske har været udsat for et eller flere seksuelle overgreb. Børn er forskellige og reagerer og udtrykker sig forskelligt. Nogle udtrykker sig meget direkte, andre reagerer mere indadvendt.

Nogle børn, der har været udsat for seksuelle overgreb, fortæller det til en voksen, de har tillid til. Her er det vigtigt at tage barnets udtalelser alvorligt, men også være opmærksom på, at børn og unges udsagn om overgreb ikke altid umiddelbart giver mening, virker sandsynlige eller realistiske. Det kan være en hjælp for barnet, at den voksne, der har den bedste kontakt til barnet, taler med og spørger åbent og konkret ind til det, barnet fortæller. Det er meget vigtigt ikke at udspørge eller afhøre barnet – det er politiets opgave. Vær opmærksom på ikke at lægge din egen bekymring ind i spørgsmålene til barnet. Spørg neutralt. Mange børn fortæller ikke direkte om overgrebene, og det er derfor vigtigt at man kender og er opmærksom på en række tegn og reaktioner, som man bør reagere på.

Det vil altid være vigtigt at forholde sig undersøgende til de tegn og reaktioner et barn udviser, og analysere dem i de relationer og kontekster barnet indgår i.

Mulige fysiske tegn og reaktioner

Fysiske symptomer

Fysiske symptomer kan være en direkte følge af seksuelle overgreb, men langt fra alle former for seksuelle overgreb efterlader fysiske skader på barnet.

Symptomer omkring kønsorganerne

Der kan være tale om rødmen, mærker, irritation eller blødninger ved kønsorganer eller endetarmsåbning, underlivssmerter og /eller påfaldende ubehag, når barnet tisser eller har afføring.

Ufrivillig vandladning og afføring.

Nogle børn kan få ufrivillig vandladning eller afføring efter, at de har været renlige.

Seksuelt overførte sygdomme, tidlig seksuel aktivitet eventuel graviditet og aborter kan være symptomer på seksuelle overgreb.

Mave- og fordøjelsesproblemer

Nogle børn udviser symptomer på seksuelle overgreb ved at få mave- og fordøjelsesproblemer, som der ikke umiddelbart kan findes andre fysiske forklaringer på. Klager over utilpashed, ondt i maven og smerter i underlivet kan også forekomme.

Området omkring munden

Revner i mundvigene, sår og skader i mundhulen kan forekomme som følge af at barnet har været udsat for orale seksuelle overgreb. Nogle børn kan have vanskeligheder med at synke, og bestemte fødevarer kan vække kropsligt ubehag eller følelser forbundet med de(t) seksuelle overgreb.

Påfaldende fysisk fremtoning

Barnet kan vægre sig mod kropslig kontakt samt gøre forsøg på at skjule sin køns- og pubertetsudvikling fx ved at gå i alt for stort tøj. Det modsatte kan også være tilfældet, at barnet klæder sig påfaldende udfordrende. Der kan også være tale om, at barnet er usoigneret, beskidt, ikke vil gå i bad, føler lede ved sin krop etc.

Mulige psykiske tegn og reaktioner

Børn og unge, der har været udsat for seksuelle overgreb kan udvise forskellige psykiske tegn og reaktioner.

Umotiveret gråd – angstreaktioner – utryghed

Et barn, der er udsat for seksuelle overgreb, og som føler, det ikke kan tale med andre om det, lever i en følelsesmæssig spænding. Det kan vise sig ved pludselig og tilsyneladende ubegrundet gråd eller angstreaktioner. Det kan også vise sig ved, at barnet pludselig bliver bange for mørke, bange for at være alene, bange for bestemte lyde og lugte.

Apati – opgivenesshed – meningsløshed – depression

Et barn, der har været udsat for seksuelle overgreb, kan opleve magtesløshed. Måske forstår barnet ikke hvad det udsættes for, og barnet kan være præget af følelser af tristhed og ensomhed, der kan udvikle sig til depressive reaktioner.

Manglende selvværdsfølelse – hjælpeløshed – passivitet

Et barn, der har været udsat for seksuelle overgreb, har tendens til at synes dårligt om sig selv. Barnets følelse af selvværd bliver påvirket negativt, barnet kan miste troen på sig selv og egne kompetencer, og kan derfor komme til at fremstå hjælpeløst og passivt.

Søvnløshed – mareridt

Alle børn kan være bange for mørke og have nætter, hvor de ikke kan sove og/eller har mareridt, men der bør reageres, hvis der opstår et mønster eller det optræder samtidig med andre signaler fra denne oversigt.

Dissociation

Børn, der udsættes for seksuelle overgreb kan være nødsaget til at oparbejde en overlevelsesstrategi, hvor de fraspalter følelser, fornemmelser og erindringer i forbindelse med overgrebene. Det kan komme til udtryk ved, at barnet bliver fjernt i blikket, stivner i sin mimik og lukker af for omverdenen, så man er ude af stand til at komme i reel kontakt med barnet.

Mulige sociale og adfærdsmæssige tegn og reaktioner

Børn og unge, der udsættes for seksuelle overgreb, kan udvise forskellige sociale og adfærdsmæssige tegn og reaktioner.

Ændring af adfærd

Har man kendt barnets tidligere, normale adfærd, og kan man pludselig se markante ændringer, der bekymrer, så bør man reagere. Barnet kan have svært ved at indgå i forpligtende, følelsesmæssige relationer med andre. Det kan også have mistet sin nysgerrighed og tillid til omgivelserne. Vær opmærksom på, at seksuelle overgreb kan have stået på i årevis – her kan man ikke nødvendigvis se ændringer i adfærden.

Påfaldende aktiv seksuel adfærd

Et barn, der har været udsat for seksuelle overgreb, vil måske vise det ved avancerede seksuelle lege. Nogle børn udviser en påfaldende seksuel adfærd over for voksne, hvor der sker en sammenblanding af kontakt/omsorg og seksualitet, fordi barnet grundet de seksuelle overgreb ikke har lært at skelne.

Modvilje mod at være sammen med en bestemt person

Afhængigt af barnets alder, udviklingstrin og relation til en evt. krænker, vil barnet måske protestere mod at skulle være sammen med eller alene med en bestemt person

Aggressivitet – destruktivitet – hyperaktivitet

Nogle børn vil reagere på overgrebet ved at blive aggressive over for andre børn og voksne og eventuelt have uforklarlige raserianfald. Det kan også resultere i fysiske angreb på andre. Andre børn reagerer med hyperaktivitet, hvor de kan være præget af at skifte aktivitet i et meget højt, uligevægtigt tempo.

Manglende koncentration

Mange børn kan få problemer med koncentrationen, indlæring og leg.

Selvdestruktiv adfærd

Hos de lidt større børn vil man nogle gange kunne se selvmordstanker eller anden selvdestruktiv adfærd, hvor barnet f.eks. skærer i sig selv, brænder sig selv og lignende.

Spiseforstyrrelser

Kan vise sig ved, at barnet sulter sig (anoreksi) eller spiser overdrevent, og efterfølgende kaster op (bulimi).

Regredierende adfærd

Regression vil sige, at barnet ”går tilbage i udvikling” og pludselig udviser en adfærd, det ellers var vokset fra, fx. begynder barnet at tisse i sengen/bukserne, har afføring i bukserne, taler med (over)barnlig stemme, går helt i baglås i kendte situationer og lignende.

Vedholdende tavshed

Hemmeligholdelse og trusler om repressalier, hvis overgrebet afsløres, kan være en belastning for barnet. En afsløring af overgrebene kan derfor opleves som mere skræmmende for barnet end selve overgrebene. Det kan resultere i at barnet reagerer med tavshed og isolation.

Der henvises endvidere til SISO's publikation ”Den Professionelle Tvivl. Tegn og reaktioner på seksuelle overgreb mod børn og unge. Et fagligt vejledningsmateriale”. (2010)

Fysisk og psykisk vold



Vold kan umiddelbart opdeles i tre typer – psykisk, fysisk og seksuel vold.

Vold er en handling eller trussel, der – uanset formålet – er egnet til eller krænker en andens persons integritet, eller som skræmmer, smerter eller skader personen – uanset om personen er et barn eller en voksen. Volden kan have samme effekt på andre personer, der overværer eller overhører handlingen. Volden kan både være en bevidst handling eller en handling, der sker i affekt.

Handlingen overskrider endvidere samfundets love og normer.

Uanset typen af vold, der begås mod et barn, så er der tale om, at barnet udsættes for en adfærd fra forældrene eller andre omsorgsgivere, som er ødelæggende for, eller forhindrer udviklingen af et positivt selvbillede hos barnet. Enhver form for vold bringer barnets udvikling og sundhed i fare. Vold er udtryk for, at barnet ikke frivilligt indgår i den handling, der begås mod barnet.

Psykisk vold kan beskrives som følelsesmæssig afvisning, trusler om at blive forladt, trusler om straf, indespærring eller andet tilsvarende, eller om generelt nedværdigende behandling. Manglende stimulering (failure to thrive, FTT) og at forhindre børns skolegang eller fritidsinteresser er ligeledes eksempler på psykisk vold.

Der kan også være tale om egentlig vanrøgt, hvor barnet efterlades uden pasning eller ikke får fysisk omsorg.

Fysisk vold kan beskrives som korporlig afstraffelse, slag eller anden form for straf, hvor barnet rammes direkte på kroppen.

Vold omfatter også når børn er vidne til vold fx mod en forælder eller søskende.

Seksuel vold er alle former for seksuelle overgreb, hvor barnets tillid udnyttes til at tilfredsstille den voksnes seksuelle behov. Den seksuelle vold involverer meget ofte også både psykisk og fysisk vold foruden det seksuelle overgreb.

Vold kan ikke altid ses

Det er vigtigt at huske på, at ikke al vold kan ses på et barn. Fysisk vold efterlader oftest synlige mærker, blå mærker på kroppen, på arme eller ben eller måske i ansigtet, men ofte er mærkerne skjult under tøjet.

Psykisk vold efterlader ikke synlige mærker uden på kroppen, men der sker skade på barnets psykiske / mentale udvikling – og skaden kan være lige så omfattende som ved fysisk vold.

Cases

I det følgende bringer vi to eksempler på situationer, hvor der meget vel kan vise sig at være begrundet mistanke om, at et barn udsættes for fysisk og / eller psykisk vold. De to eksempler følges hver af et par spørgsmål, som kan bruges som afsæt for en faglig drøftelse i personalegruppen.

Fysisk vold

Per på 5 år løber på gangen i børnehaven. Ved et uheld støder Per sammen med en anden dreng og giver sig til at græde voldsomt. En af pædagogerne kommer til og trøster Per, men Per er helt ulykkelig – og pædagogen undrer sig over, at det lille sammenstød kan gøre så ondt. Sammen kigger de på Pers overarm under blusen. Der er tydelige blå mærker på armen. Flere blå mærker, end der kan være opstået under sammenstødet. Per fortæller, at hans far blev meget vred og tog ham hårdt i armen i går ved aftensbordet, fordi Per kom til at spilde mælken.

Spørgsmål

a. Hvilke billeder og tanker melder sig hos dig, når du hører om den situation?

- b.** Pædagogen trøster Per – og bemærker samtidig, at han også har andre blå mærker på kroppen. Pædagogen mærker en tiltagende bekymring for, om Per bliver slået derhjemme. Hvad skal han gøre?

Psykisk vold

Tina er 8 år. Hun er en stille pige, meget alene og har aldrig kammerater med hjemme. Tina leger ikke med de andre børn i kvarteret, hvor hun bor. Hun har svært ved at koncentrere sig i skolen. Hun tænker hele tiden på, hvordan hendes mor har det. Tina mærker tit en angst indeni, og den blokerer for alt andet. Tinas mor er alkoholiker, og Tina er den, der passe lillesøster, handler ind og gør rent hjemme. Indimellem truer Tinas mor med at tage sit eget liv, eller hun bliver opfarende, hidsig og beskylder Tina for at stjæle hendes penge. Tina ved aldrig, hvordan hendes mor har det, når hun kommer hjem fra skole.

Spørgsmål

- a.** Hvilke tanker og billeder melder sig hos dig, når du læser om Tina og den situation, hun er i?
- b.** Hvor og hvordan kan Tina få hjælp? Hvilke muligheder findes i dit lokalområde? Hvordan kan du hjælpe Tina og andre børn, som udsættes for psykisk vold?

Tal evt. om forebyggende indsats og muligheden for at oplyse om vold i skolerne.

Dilemmaer

I det følgende skitseres to dilemmaer, du som fagperson må forholde dig til i mødet med vold – og især når du står tilbage med en mistanke om, at et barn udsættes for vold. De to dilemmaer følges af en række spørgsmål, I kan bruge som afsæt for egne overvejelser eller som indgang til en faglig drøftelse i personalegruppen.

Dilemma 1

Jørgen kommer for at hente sin søn Lars i børnehaven. Det er lige inden lukketid. Lars er optaget af en spændende leg, men Jørgen beordrer ham til at skynde sig at få sit tøj på. Da Lars ikke reagerer hurtigt nok, tager far ham håndfast ved hånden og får ham med ud i garderoben. Far hjælper ham meget resolut med at få overtøj og støvler på og siger, at Lars skal høre efter, når far siger, han skal hjem.

Pædagogen Mette kommer ud i garderoben, men hun når ikke at sige noget til Jørgen eller Lars. Det hele går så hurtigt, og der er flere børn, der bliver hentet samtidig. Mette når dog lige at vinke farvel i døren. Hun kigger efter Lars og hans far, da de går hen over legepladsen. Da de når til lågen ser Mette, at Jørgen giver Lars et fladt slag hen over hovedet. Lars dukker sig og trækker sig væk fra far, der holder ham fast.

Spørgsmål:

- a.** Lars og hans far Jørgen har forladt garderoben i huset, men de er stadig på børnehavens grund, da Jørgen slår til Lars. Mette ser, at Jørgen slår. Hvad skal og hvad kan Mette gøre?
- b.** Gør det nogen forskel, om episoden havde fundet sted inde i garderoben eller udenfor lågen, altså helt uden for børnehavens grund?

Dilemma 2

Birgitte er sundhedsplejerske. I dag har hun været på sit sidste besøg hos Ulla, der har født Emma for 9 måneder siden. Emma er familiens første barn, så der har været mange ting for Ulla at lære. Birgitte har ikke bemærket noget usædvanligt ved de tidligere besøg hos Emma – kun at hun var en lille pige, lidt stille men umiddelbart at se til i god trivsel. I dag bemærker Birgitte, at det ikke er så let at få øjenkontakt med Emma. Emma har ikke taget på i vægt siden sidste besøg, og ved den afsluttende test viser det sig, at Emma ikke reagerer aldersvarende. Birgitte bliver en smule

Ved mistanke eller viden om vold begået mod et barn eller en ung gælder samme procedure, ret og pligt som ved mistanke eller viden om seksuelle overgreb

bekymret, men tøver med at sige noget til Emmas mor, Ulla. Ulla fortæller, hvor god Emmas far er til at få hende til at sove. Det har været dejligt, især i den sidste tid, hvor hun er begyndt at tage nogle ordentlige skrigeture om aftenen, selvom hun har fået mad og er blevet skiftet. Emmas far bliver irriteret på Emma, når hun skriger på den måde, så han er begyndt at tage Emma temmelig håndfast – lægger hende i hendes seng og lukker døren til barneværelset. Han synes Ulla er for pylret og beder hende om at gå en tur, mens han får Emma til at sove. Birgitte har aldrig set Emmas far.

Spørgsmål

- a. Der er ingen synlige tegn på, at Emma har lidt overlast. Hvilke andre tegn og signaler bør give anledning til mistanke om vold mod et barn?
- b. Hvad skal og hvad kan Birgitte gøre i situationen?

Tegn på fysisk vold

Tegn du skal være opmærksom på i forhold til, om et barn er udsat for fysisk vold er:

- Mærker efter slag (med hånd eller redskaber), brandmærker, sår på kroppen og lign. Skader efter rusk, kast eller spark. Mærker efter kvælningsforsøg (fingermærker eller snørefurer)
- Brud på arme, ben, kraveben eller andre knoglebrud
- Symptomer på shaken baby og lign. (Shaken baby syndrom er en kombination af blødninger i hjernen og blødninger i øjenbaggrunden hos børn i spædbarnsalderen opstået i forbindelse med, at barnet gentagende gange bliver rusket således, at hovedet bevæges ukontrolleret frem og tilbage)
- Derudover vil der ofte være adfærdsmæssige tegn og signaler på at et barn udsættes for fysisk og psykisk vold – se kapitlet ”Tegn og reaktioner du skal være opmærksom på”

Jura

Der gælder særlige regler i straffeloven ift. vold. Det er strafbart at slå børn – dvs. at udøve fysisk vold. Det er også strafbart at udøve psykisk vold mod børn. De to former for vold er nævnt i Straffeloven. Desuden gør lov om forældreansvar klart, at forældremyndigheden har pligt til at beskytte sit barn mod fysisk og psykisk vold og anden krænkende behandling.

STL § 213
STL §§ 244-249
FAL § 2, stk. 2

Tjekliste

Denne tjekliste henvender sig til dig, der er ansat i et dag- eller døgntilbud for børn og unge, og som har mistanke eller viden om, at der er begået fysisk eller psykisk vold mod et barn eller en ung under 18 år.

- ✓ Drøft og vurder sammen med din leder tyngden af den viden, du har fået.
- ✓ Er din viden / mistanke af en sådan karakter, at du skal underrette de sociale myndigheder?
- ✓ Drøft evt. sagen i den tværfaglige gruppe / koordinationsgruppen
- ✓ Skriftlig underretning – beskriv de faktuelle forhold og observationer
- ✓ Hvis mistanken retter sig mod den ene eller begge forældre – så husk, at du ikke må drøfte sagen med forældrene. De sociale myndigheder underrettes uden forældrenes viden.
- ✓ De sociale myndigheder afgør, evt. i samarbejde med politiet, hvorvidt der er grundlag for at anmelde sagen til politiet. Uanset om der bliver en politisag eller ej, så er der fortsat en socialsag og der skal fortsat tages vare på barnet i dagtilbuddet.
- ✓ Fokus på barnet!

Tjeklisterne på side 16-18 finder tilsvarende anvendelse, når der er mistanke eller viden om fysisk / psykisk vold



Begreber

En lang række af de udtryk og begreber, der er anvendt i dette inspirationskatalog bringes her med en kort beskrivelse og / eller den for tiden gældende definition. Ved hvert begreb henvises i margen til relevant jura ift. begrebet.

STL § 141
SEL § 153
BEK nr. 1466 af 16/12/2010
VEJ nr. 11 af 15/02/2011 pkt. 68

Afværgepligt

Efter straffeloven er der ikke pligt til at anmelde en forbrydelse, der er begået, men der er pligt til at gøre alt, hvad der står i ens magt for at afværge en alvorlig forbrydelse – herunder at afværge, at en forbrydelse gentager sig. Afværgepligten gælder også for offentlige myndigheder. Afværgepligten gælder således også i forhold til incest, andre seksuelle overgreb og vold mod børn. For personer udenfor Socialforvaltningen kan afværgepligten opfyldes ved at underrette kommunens socialforvaltning jf. Servicelovens § 153.

For personer i Socialforvaltningen kan pligten opfyldes ved at anmode politiet om at undersøge sagen.

BEK 79 af 04/02/1998
BEK nr. 803 af 28/06/2010

Afhøring af børn og unge

Kommunen har pligt til at yde bistand til et barn eller en ung under 18 år, der skal afhøres af politiet eller i retten, og politiet har pligt til at underrette kommunen om afhøring af sigtede, der er under 18 år.

FVL §§ 9-18
FVL § 9, stk. 3; § 15 stk. 1. nr. 3
FVL § 12

Aktindsigt

Der findes flere forskellige former for aktindsigt, og der gælder tilsvarende forskellige love for aktindsigt. Her skal blot nævnes de for temaet seksuelle overgreb og vold umiddelbart relevante principper.

Den, der er part i en sag, hvori der er eller vil blive truffet afgørelse af en forvaltningsmyndighed, kan forlange at blive gjort bekendt med sagens dokumenter.

Alle parter i en sag har adgang til at undersøge sagsbehandlingen ved en offentlig myndighed. Forvaltningslovens § 9 er hovedbestemmelsen for opnåelse af aktindsigt.

Undtaget fra aktindsigt er de dele af et sagsmateriale, der er omfattet af en verserende straffesag, dvs. også de dele af en socialsag, der knytter an til en verserende politiefterforskning. Desuden er interne arbejdsdokumenter undtaget fra aktindsigten, ligesom underretters identitet ved underretninger i særlige tilfælde kan undtages fra aktindsigten.

RPL § 742
STL § 141
VEJ nr. 11 af 15/02/2011 pkt. 68

Anmeldelse

Har man fået kendskab til, at der er begået en kriminel handling, bør der ske anmeldelse til politiet. Det betyder i denne sammenhæng, at hvis man har kendskab til eller begrundet mistanke om, at der er begået et seksuelt overgreb eller vold mod et barn, så bør der ske anmeldelse til politiet, som forestår den påkrævede efterforskning i sagen.

Har man mistanke – men ikke konkret viden – om, at der er begået seksuelt overgreb kan man anmode politiet om at undersøge sagen.

RPL § 749, stk. 1

Anmeldelse, afvisning af

Politiet kan afvise en indgivet anmeldelse, hvis der ikke findes grundlag for at indlede efterforskning. Det vil sige, at politiet ikke foretager sig videre, og hvis der sker registrering, vil registreringen kun ske i politiets eget rapportsystem.

Bekymring

Diffus oplevelse af, at noget er galt med et barn eller i dets familie. Her er ikke tale om, at man har konkret viden om en konkret handling begået af en bestemt person. Her er heller ikke tale om bestyrket mistanke. Bekymringen alene bør derfor i første omgang føre til observation af barnet

i en periode og samtale med forældrene, med mindre bekymringen går på, om forældrene begår overgreb (fysisk, psykisk eller seksuelt) mod barnet.

Beskikket forsvarer

Den person, der er sigtet i en sag, den formodede gerningsmand, har ret til beskikket advokatbistand under hele sagen. Det er retten, der beskikker advokaten

RPL §§ 731-732

Beskikket advokat

Som forurettet / offer i en straffesag har man ret til at få beskikket en bistandsadvokat. Bistandsadvokatens opgave er at rådgive og hjælpe den forurettede igennem hele sagen.

RPL § 741a

Blufærdighedskrænkelser

Blufærdighedskrænkelser handler om det forhold, at en person gennem sin adfærd opfører sig uterligt og derigennem krænker andres blufærdighed og /eller vækker forargelse ved sin adfærd. Den uterlige handling skal have relation til noget seksuelt og være af en vis grovhed, for at kunne begrunde straf for blufærdighedskrænkelser.

STL § 232

Blufærdighedskrænkelser omfatter fx beføling indenfor eller udenpå tøjet, kys, verbal uterlighed, beluring, forevisning og optagelse af utugtige billeder. Berøring med fx fingre, genstande, tunge udenfor skeden. (Sker der indtrængen i skeden falder forholdet ind under 'anden kønslig omgængelse end samleje').

Børneattest

Børneattesten indeholder oplysninger om sædelighedsforbrydelse begået mod børn under 15 år. Børneattesten skal indhentes af arbejdsgivere, når de ansætter eller beskæftiger personer, der som led i udførelsen af deres opgaver skal have direkte kontakt med børn under 15 år. Medarbejder betyder her både ansat og frivillig medarbejder. Oplysninger i børneattesten slettes tidligst efter 20 år. Nogle oplysninger fremgår af attesten frem til pågældende fylder 80 år. Det Centrale Kriminalregister består af en afgørelsesdel og en efterforskningsdel. I modsætning til den private og den offentlige straffeattest indeholder børneattesten også oplysninger fra efterforskningsdelen.

LOV nr. 520 af 21/06/2005 er ændret ved lov nr. 429 af 29/05/2008
BEK nr. 218 af 27/03/2001 § 36
BEK nr. 627 af 15/06/2006
BEK nr. 7 af 06/01/2010
BEK nr. 868 af 24/06/2011
BEK nr. 174 af 19/02/2010
BEK nr. 969 af 25/09/2008
BEK nr. 1160 af 28/11/2008
BEK nr. 690 af 01/07/2005
BEK nr. 1161 af 04/12/2005

Børn med seksuel grænseoverskridende adfærd over for andre børn

Når et barn under 15 år udviser seksuel grænseoverskridende adfærd over for et andet barn under 15 år. (Se bl.a. www.januscentret.dk)

STL § 15
Erstatningsansvarsloven § 24 a
Lov om erstatning fra staten til ofre for forbrydelser § 6

Handlinger begået af børn under 15 år straffes ikke, men børn under 15 år er erstatningspligtig for skadegørende handlinger efter samme regler som personer over denne alder.

Der kan også udbetales erstatning fra staten efter lov om erstatning til ofre for forbrydelser, fx svie og smerte, selvom den krænkende adfærd er begået af et barn under 15 år.

Chatrum på internettet og netmødesteder

Chatrum benyttes i dag som mødested for mange børn og unge. De mødes omkring fælles interesse, særlige temaer eller i chatrum, hvor der er mulighed for at mødes og 'tale' om det, man lige er optaget af. Der er som sådan ikke noget strafbart i at benytte chatrum på internettet, men vær opmærksom på, at nogle voksne blander sig i debatten på sider, der ellers er forbeholdt børn. De voksne får adgang ved at oplyse forkert alder – og nogle voksne udnytter kontakten til at lokke børn til at mødes under falske forudsætninger. I værste fald fører et sådan møde til seksuelle overgreb / voldtægt.

Det samme gælder for Netmødesteder, som er hjemmesider, der henvender sig til specielle målgrupper, fx i forhold til alder, køn eller interesser. Potentielle krænkere vil kunne udnytte netmødesteder som en indgang til at skabe kontakt med mulige ofre.

Se endvidere www.sikkerchat.dk

Erstatning i straffesager

Staten yder erstatning, uanset at skadevolder er under 15 år, utilregnelig m.v. Politiet er forpligtet til at vejlede skadelidte om retten til at få erstatning og om kravene til dokumentation. Forurettede skal i forbindelse med anmeldelsen om vold eller andre overgreb, fx seksuelle overgreb, have udleveret et erstatningsskema af politiet. Dette skema udfyldes og sendes via politiet til Erstatningsnævnet evt. med hjælp fra beskikket advokat. Erstatningskravet kan gøres gældende i forbindelse med straffesagen eller ved et civilt sagsanlæg. Erstatningsnævnet udbetaler erstatning, når det er konstateret, at den dømte ikke er i stand til at betale, dvs. oftest efter dommen. Efterfølgende kan Erstatningsnævnet kræve, at den dømte tilbagebetaler erstatningsbeløbet til Nævnet.

Familie

Umiddelbart defineres familie som barnets / den unges biologiske familie (eller adoptivfamilie). Begrebet kan udvides til også at omfatte stedfamilie. Defineres familie som den snævre familie, vil det her være i betydningen blodsbeslægtet. I en bredere definition kan man tale om barnets opfattelse af, hvem der indgår i familien.

I strafferetlig forstand skelnes mellem ”slægtning i nedstigende linje”, ”broder eller søster” samt andre.

Fortrolige oplysninger

I Straffeloven og Persondataloven skelnes mellem på den ene side ikke-fortrolige og almindelige fortrolige personoplysninger og på den anden side følsomme oplysninger (også kaldt oplysninger om rent private forhold). Ikke fortrolige eller almindelige fortrolige oplysninger er fx navn, køn, at familien bor i socialt boligbyggeri, sociale problemer der ikke kan betragtes som store.

Fortrolige oplysninger om rent private forhold er fx oplysninger om race, etnisk baggrund, politisk, religiøs eller filosofisk overbevisning, seksuelle, helbredsmæssige og fagforeningsmæssige forhold, strafbare forhold og væsentlige sociale problemer.

Der gælder særlige regler for behandling og videregivelse af fortrolige oplysninger. For videregivelse af fortrolige oplysninger til en anden forvaltningsmyndighed gælder Persondatalovens regler.

Se endvidere afsnit ”Tavshedspligt og videregivelse af fortrolige oplysninger”

Forældelse

Der gælder særlige regler for forældelse af sager, der handler om incest og seksuelle overgreb. Der henvises til Straffeloven for en fuldstændig oversigt. Ved incest og flere typer af overgreb mod børn under 15 år er forældelsesfristen 10 år fra ofrets fyldte 18. år. Ved overgreb mellem søskende og ved anden blufærdighedskrænkelser er forældelsesfristen 5 år fra ofrets fyldte 18. år.

Fotokolposkop

Fotokolposkop er et apparat, der anvendes i forbindelse med (retsmedicinsk) undersøgelse af børn, hvor der er mistanke / viden om, at der er sket seksuelle overgreb. Fotokolposkopi er en fotografisk undersøgelse ved hjælp af et forstørrelsesapparat, der bruges til at undersøge børns kønsorganer og endetarm. Brugen af fotokolposkop gør det muligt at undersøge barnet med et absolut minimum af fysisk berøring. Samtidig sikres evt. bevismateriale i form af billeder til brug ved en mulig retssag.

Grooming

Begrebet grooming kommer fra engelsk og kan oversættes med grænsenedbrydningsproces. En grooming-proces betyder, at krænkeren med forførelse, løgn og manipulation får barnet til at gå med til seksuelle aktiviteter.

Der er tale om en nøje planlagt strategi med det formål for øje at opnå en relation til et barn, som gør en seksuel relation mulig.

Den amerikanske sociolog David Finkelhor har opstillet 4 betingelser, der skal være til stede før et overgreb kan finde sted.

STL § 152 ff
Persondataloven § 1, stk. 3, § 5, stk. 1-3, §§ 6-8, § 10, § 11, stk. 1, § 38, § 40

STL §§ 93-94

- *Motivation* – krænkeren må have motivationen for at ville misbruge andre seksuelt
- *Indre barrierer må overvindes* – tankemæssige forvrængninger, der gør, at offeret opfattes som samtykkende
- *Ydre barrierer må overvindes* – fx at blive alene med barnet
- *Barnets modstand må overvindes* – manipulation

En vellykket grooming får det til at se ud, som om barnet frivilligt går med til de seksuelle aktiviteter – barnet vil ofte føle sig medskyldig.

Henlæggelse af sag hos politiet

Forbliver efterforskning uden resultat henlægges sagen – eller sagt med andre ord: politiets efterforskning indstilles.

RPL § 749, stk. 2
RPL §§ 721-722

Heteroseksuel

Heteroseksualitet er udtryk for kønsdrift rettet mod individer af det andet køn.

Homoseksuel

Homoseksualitet er udtryk for kønsdrift rettet mod person af samme køn. Straffelovens § 225 gør gældende, at bestemmelserne i §§ 216-220 og 222-223 a om forbrydelser mod kønssædeligheden, finder tilsvarende anvendelse med hensyn til kønslig omgængelse med en person af samme køn.

STL §§ 216-220
STL §§ 222-223 a
STL § 225

Incest

Ordet incest kommer fra det latinske incestum(-us), der bedst oversættes med blodskam eller kønsforhold mellem nære slægtninge. Ordet incest indgår ikke direkte i Straffelovens tekst, men er alligevel et klart defineret juridisk begreb. I STL § 210 tales om samleje mellem slægtninge i nedstigende linje, samleje mellem søskende eller anden kønslig omgængelse indenfor det direkte slægtskab. Incest / blodskam handler således alene om den seksuelle krænkelse, der sker indenfor slægten og i direkte nedstigende linje, dvs. barn af biologiske forældre, bedsteforældre, oldeforældre osv.

STL § 210
STL kap. 23

Stedforældre, pleje- og adoptivforældre og andre voksne omsorgspersoner for barnet defineres juridisk udenfor begrebet incest / blodskam.

Incest (og seksuelle overgreb i øvrigt) omhandler personer af begge køn, dvs. forhold af såvel heteroseksuel som homoseksuel karakter.

Konkret viden

Konkret viden om, at et konkret barn har været udsat for en konkret handling, her et overgreb, fysisk, psykisk eller seksuelt, begået af en eller flere personer. Den konkrete viden kan komme fra dom, vidner, tilståelse eller observation / fund ved lægeundersøgelse.

Kriminelle og seksuelle lavalder

Den kriminelle lavalder er 15 år. Den seksuelle lavalder er 15 år.

Krænker

Begrebet krænker er ikke en diagnose, men relaterer sig til den grænseoverskridende / krænken- de handling, en person udøver overfor en anden person. Det er ikke muligt at udpege krænkeren alene ud fra deres sociale baggrund, status, alder eller fx udseende.

Der findes i litteraturen flere forskellige beskrivelser af typer af krænkeren. Der kan således findes opdelinger i to, tre eller flere typer. Desuden opdeles i mandlige og kvindelige krænkeren.

Såvel mandlige som kvindelige krænkeren beskrives generelt som asocial i tænkemåde, føler sig forfulgt, har en lav angsttolerance og et lavt selvværd. Deres handlinger er ofte impulsstyrede og de søger at opfylde egne behov gennem seksuelle handlinger. Krænkeren har oftest selv været udsat for alvorlige omsorgssvigt og / eller seksuelle overgreb i barndommen. (jf. bl.a. Eva Hildebrandt, 1986 og Marianne Gram, 2000.) Se også pædofili.

Kønslig omgængelse

Udtrykket 'anden kønslig omgængelse end samleje' anvendes i Straffeloven som udtryk for handlinger, der har samlejelignende karakter, fungerer som erstatning for samleje eller rummer et seksuelt overgreb, der nærmer sig samleje. Dvs. oralt samleje, analt samleje, fingre / genstande i skeden. Sådanne krænkelser ligestilles strafmæssigt med samleje.

Mistanke

Mistanke forstås her som mere end blot en bekymring. Mistanken handler om, at barnet har været udsat for en seksuelt grænseoverskridende adfærd fra en voksen eller fra et andet barn og kan formuleres fx på baggrund af en tidsobservation af barnet, barnets eget udsagn om hændelser, der har fundet sted eller viden, man har erhvervet sig på anden vis.

Omsorgssvigt

Omsorg defineres traditionelt som dels et udviklingspsykologisk begreb og dels et etisk begreb. Det handler om relation mellem mennesker og om den måde, hvorpå et menneske har behov for et andet menneskes opmærksomhed, indføling og medleven i livet. Når disse behov ikke opfyldes på passende måde, er der tale om et omsorgssvigt.

Omsorgssvigt defineres traditionelt som mangel på beskyttelse af børn, vold mod eller misrøgt af børn i betydningen aktiv eller passiv fysisk vold, aktiv eller passiv psykisk vold, seksuelt overgreb og strukturel vold (som en del af et samfunds struktur, hvor barnets sundhed og udvikling bringes i fare).

Pornografiske billeder af børn

I strafferetlig forstand tales her om optagelse af utugtige billeder, film e.l. af en person under 18 år med det forsæt at ville sælge eller på anden måde udbrede materialet. Billedmateriale i denne definition omhandler alle de i Straffeloven nævnte seksuelle krænkelser, dvs. incest, samleje, anden kønslig omgængelse end samleje samt blufærdighedskrænkelser. Desuden omfattes billedmateriale, der viser børn, der har kønslig omgang med dyr eller med genstande. Optagelse, besiddelse samt udbredelse af pornografiske billeder af børn er strafbart.

Pædofili

Ifølge DSM IV (302.2) – (DSM: Diagnostic and Statistical Manual of Mental Disorders) – den anvendte liste over diagnoser – er en pædofil en person (oftest en mand), som retter sin seksualitet, sine seksuelle fantasier og adfærd mod børn. Mennesker, der er optaget af børnepornografi, betegnes pædofile. Nogle pædofile føler sig kun seksuelt tiltrukket af børn og ikke af voksne. Pædofili er almindeligvis en kronisk tilstand. Den forstyrrede seksualitet følges af udpræget besvær med at fungere socialt. Pædofili karakteriseres ved, at personen indenfor de seneste seks måneder gentagne gange har haft fantasier, seksuelt begær eller adfærd med seksuelt indhold med et mindreårigt barn. Den pædofile er per definition ældre end 16 år og er mindst fem år ældre end barnet.

Påtaleopgivelse

Anklagemyndigheden / politiet kan vælge at opgive en straffesag – oftest på grund af manglende mulighed for at føre bevis for, at der er begået et strafbart forhold, jfr. RPL §§ 721-724. Påtaleopgivelse er ikke det samme som en frifindelse. Der er alene tale om, at der ikke foreligger tilstrækkeligt med bevismateriale til at føre bevis for den begåede strafbare handling.

Samtale, med barnet

Samtale med et barn skal til enhver tid tilpasses barnets alder og udvikling (barnets modenhed) og skal ske med et passende sprogbrug ift. barnets oplevelser. Afhøring er politiets opgave. Beslutning om evt. foranstaltninger ift. barnet påhviler de sociale myndigheder. Alle instanser har behov for at kende barnets mening og holdning – men barnets behov er primært at være barn.

Børn, der har været udsat for incest og / eller seksuelle overgreb har naturligt behov for at bearbejde det, der er sket. Nogle børn fortæller selv enten med ord eller gennem deres leg eller tegninger. Andre børn taler ikke om det skete, men finder andre måder at udtrykke sorg, smerte, vrede og andre følelser på.

Det er vigtigt for børnene, at de ved, at de voksne er til rådighed, og at de voksne tør tale om det, der er sket. Tilsvarende vigtigt er det, at de voksne ikke afhører barnet. Det er en vanskelig, men ikke en umulig, balance.

Samtale, med forældre

Når der opstår mistanke eller, hvis man får konkret viden om incest eller seksuelle overgreb gælder særlige retningslinjer ift. forældrekontakt.

Som udgangspunkt bør forældre altid inddrages i forhold, der angår deres børns trivsel. Samtalen og den gode relation i forældresamarbejdet er derfor af stor betydning.

I sager om incest og i de fleste sager om seksuelle overgreb sker kontakten til barnets forældre enten direkte fra politiet eller, hvis sagen ikke anmeldes til politiet, fra de sociale myndigheder. Det gælder i sager, hvor mistanken eller den konkrete viden knytter sig til forældre eller til andre voksne, som direkte indgår i en forældre(-lignende) rolle. Her er det afgørende for sagens efterforskning og for sikring af bevismateriale, herunder evt. afhøring af barnet, at politi og / eller de sociale myndigheder varetager denne del af opgaven.

Seksualitet, børn

Seksualitet og især børns seksualitet opfattes og beskrives på mangfoldige måder afhængig af bl.a. hvilken udviklingspsykologisk teori og forståelsesramme, man vælger. Det hører i dag til den almindelige opfattelse, at børn har en seksualitet og, at selv helt små børn kan opleve en form for seksuel opstemthed. Hos drengespædbørn ses fx erektion, og små børn oplever nydelse ved berøring af egne kønsorganer. Viden om børns seksuelle udvikling og seksualitet er vigtig som udgangspunkt for vurdering af seksuelle traumer og, hvornår der er tale om bekymrende seksuel adfærd.

Seksuelt overgreb

Seksuelle overgreb indbefatter samleje, anden kønslig omgængelse end samleje og blufærdighedskrænkelser i strafferetlig forstand.

Se også incest

Seksuelt overgreb begået af en voksen mod et barn kan kort defineres således, at der i sådanne tilfælde er tale om, at:

- den voksne udnytter et barns tillid
- det seksuelle overgreb krænker barnets integritet
- det er en handling som barnet ikke kan forstå eller misforstår, og som barnet ikke er modent til at give samtykke til
- det seksuelle overgreb er udtryk for den voksnes behov og på den voksnes betingelser

I straffeloven skelnes mellem forskellige former for handlinger, der kan defineres som seksuelt overgreb / misbrug af børn:

- Samleje eller anden kønslig omgængelse mellem slægtninge i nedstigende linje (STL § 210)
- voldtægt (STL § 216).
- samleje eller anden kønslig omgængelse mellem institutionspersonale og indsatte/anbragte (STL §§ 219, 224 og 225).
- samleje eller anden kønslig omgængelse med barn under 15 år (STL §§ 222, 224 og 225).
- samleje eller anden kønslig omgængelse med person under 18 år, der er pågældendes adoptivbarn, stedbarn eller betroet den pågældende til undervisning eller opdragelse (STL §§ 223, 224 og 225).
- samleje eller anden kønslig omgængelse mod betaling med en person under 18 år (STL §§ 223a, 224 og 225).
- bagmandsvirksomhed i relation til prostitution (STL §§ 228 og 229)
- børnepornografi (STL §§ 230, 234 og 235)
- Blufærdighedskrænkelser (STL § 232)

STL kap. 23 og 24, især §§ 210, 216, 219, 222-225, 228-230, 232, 234-235

Begrebet seksuelt overgreb anvendes tilsvarende, når et barn udviser seksuel grænseoverskridende adfærd overfor et andet barn. I denne forbindelse er der tale om børn under 15 år, dvs. under den kriminelle lavalder.

Seksuelt overgreb, stedbarn, plejebarn, adoptivbarn eller barn i anden form for varetægt

STL § 223, stk. 1

Straffelovens § 223 stk. 1 taler om seksuelle overgreb begået af en voksen omsorgsperson overfor enten stedbarn, plejebarn, adoptivbarn eller et andet barn / ung under 18 år, som er betroet den pågældende til undervisning eller opdragelse.

Bestemmelsen omfatter således andre voksne omsorgspersoner, der indgår i et forældre(-lignende) forhold til barnet, dvs. stedforældre, plejeforældre og adoptivforældre – men også fx ledere, lærere, pædagoger og medarbejdere i fritids- og foreningslivet.

Seksuelle overgreb, tegn og reaktioner

Nogle børn fortæller direkte om det, de har været udsat for eller vidne til. Et sådan verbalt udsagn skal tages alvorligt. Som udgangspunkt har børn ikke grund til at lyve eller fortælle fantasi historier om seksuelle hændelser.

Nogle børn udviser en seksualiseret adfærd, som ikke svarer til deres alder og modenhed. Også det skal tages alvorligt og bør give anledning til stærk bekymring for, om der kan være sket et seksuelt overgreb.

Dog findes der ikke en færdig tjekliste, så man kan sige, at hvis fem af nævnte tegn og reaktioner viser sig, så er der sket et overgreb på barnet. Som udgangspunkt må man derfor sige, at hvis et barn på nogen måde afviger fra en adfærd, man ville forvente af et barn i den alder og med den udvikling, så er der grund til at skærpe opmærksomheden på barnet.

Børn reagerer på enhver form for omsorgssvigt og mistrivsel – og de tegn og reaktioner der ses her ses som udgangspunkt også i forbindelse med seksuelle overgreb. Nogle børn reagerer indad, bliver stille og isolerer sig. Andre børn reagerer udad, bliver aggressive og styrende i en gruppe.

Børn reagerer positivt og med trivsel på gode oplevelser og sund udvikling.

Børn reagerer tilsvarende (selv-)destruktivt på dårlige oplevelser og manglende omsorg og på enhver form for krænkelse af deres grænser. Se endvidere ”Tegn og reaktioner du skal være opmærksom på” side 20.

Sigtelse

RPL kap. 66

Når der hos politiet er begrundet mistanke om, at der er begået et strafbart forhold, kan der rejses sigtelse mod den formodede gerningsmand. Retsplejeloven indeholder ingen almindelig regel om, hvornår en person skal anses for sigtet. Derimod indeholder Retsplejeloven adskillige regler om den sigtedes rettigheder.

Sigtelse fører ikke automatisk frem til en egentlig retssag. Afhængig af efterforskningens resultat og bevismaterialets stilling kan sigtelsen enten opretholdes og føres til retten, eller sigtelsen kan frafalde enten af politiet eller af anklagemyndigheden.

Straffeattest

BEK nr. 218 af 27/03/2001
LOV nr. 520 af 21/06/2005
ændret ved lov nr. 429 af
29/05/2008 (børneattest)

Der findes tre typer af straffeattest. Den private, den offentlige og børneattesten. Fælles for alle tre typer gælder, at den person straffeattesten omhandler, skal give skriftligt samtykke til at attesten indhentes.

Den private straffeattest udstedes til private, der anmoder om det. Den private straffeattest indeholder oplysning om domme, bøder og tiltalefrafald efter gældende bestemmelse. Oplysninger fremgår af den private straffeattest i hhv. 3 eller 5 år afhængig af typen af oplysning.

Den straffeattest, der kan indhentes af offentlige myndigheder, indeholder de samme oplysninger som den private attest – men oplysninger i denne offentlige straffeattest slettes tidligst efter 10 år fra den endelige afgørelse.

Børneattesten indeholder oplysninger om sædelighedsforbrydelse begået mod børn under 15 år. Børneattesten skal indhentes af arbejdsgivere, når de ansætter eller beskæftiger personer, der som led i deres opgaver skal have direkte kontakt med børn under 15 år. Medarbejdere betyder her både ansat og frivillig medarbejder. Oplysninger i børneattesten slettes tidligst efter 20 år. Nogle oplysninger fremgår af attesten frem til pågældende fylder 80 år.

Tavshedspligt og videregivelse af fortrolige oplysninger

Tavshedspligten indebærer, at man som fagperson har tavshedspligt med hensyn til alle fortrolige oplysninger om børn, unge og deres familier, som man kommer i besiddelse af igennem sit arbejde.

Reglerne om tavshedspligt skal bl.a. sikre, at der kun udveksles fortrolige oplysninger om børn og unge og deres familier med andre fagpersoner, når dette er nødvendigt, og når det har et sagligt formål.

Personoplysninger vil kunne videregives, hvis det sker for at varetage private eller offentlige interesser, der klart overstiger hensynet til de interesser, der begrunder hemmeligholdelse, herunder hensynet til den, oplysningen angår (Persondataloven § 8, stk. 3). Denne mulighed kaldes ”*værdigspringsreglen*” og videregivelse efter denne bestemmelse kan fx ske, hvis de sociale myndigheder har mistanke om vold eller andre overgreb mod børn og unge.

Man skal som udgangspunkt altid forsøge at indhente samtykke fra forældremyndighedsindehaveren til udveksling af oplysninger.

I de tilfælde hvor det ikke er muligt at opnå samtykke eller, hvor det vurderes u hensigtsmæssige fx fordi forældrene ikke ønsker at samarbejde, er problemfornægtende eller ikke er i stand til at varetage barnets tarv, giver Servicelovens § 49a mulighed for at udveksle oplysninger i det tværfaglige SSD-samarbejde, når udvekslingen af oplysninger er nødvendig som led i det tidlige eller forebyggende samarbejde om udsatte børn og unge.

SSD-samarbejdet er et tværfagligt samarbejde mellem socialforvaltning (herunder PPR), skole, sundhedspleje og dagtilbud.

Drøftelsen af en konkret bekymring eller problemstilling vedr. et barn eller en ung uden samtykke fra forældrene kan ske en gang ved et møde. I særlige tilfælde kan der afholdes et opfølgende møde.

Tavshedspligten indgår som tema i en lang række love. Relevant her er umiddelbart Forvaltningsloven, Retssikkerhedsloven og Persondataloven.

Desuden henvises til Pjecen ”Dialog om tidlig indsats. Udveksling af oplysninger i det tværfaglige SSD-samarbejde og fagpersoners underretningspligt”. (Servicestyrelsen, januar 2011)

Bemærk at reglerne om tavshedspligt må vige for reglerne om underretningspligt.

Tiltale

Tiltale er det retlige skridt i straffesager, hvorved der sker indlevering af anklageskrift til retten, jfr. RPL § 831. Når politiet afslutter sin undersøgelse, er det op til anklagemyndigheden at afgøre, om der foreligger tilstrækkelige beviser til at rejse en tiltale. Efter RPL § 95 er de offentlige anklagere rigsadvokaten, statsadvokaterne, politidirektørerne samt de personer, der er ansat til at yde dem bistand. I sidste instans vil det være op til anklagemyndigheden at afgøre, om efterforskningen har givet tilstrækkeligt med beviser til, at der kan rejses tiltale. Se også: Sigtelse.

Tiltalefrafald

Anklagemyndigheden kan beslutte at frafalde tiltale, dvs. frafalde at rejse en sag ved retten, uanset om efterforskningen har vist, at en straffesag kan forventes at føre til domfældelse. Tiltalefrafald kan ske på grund af sigtedes unge alder, særlige formildende omstændigheder eller ud fra en vurdering af, at retssagen ikke bør gennemføres. Ved tiltalefrafald kan der som alternativ fastsættes særlige vilkår.

Underretning

En underretning baserer sig alene på de faktuelle forhold og de faktiske observationer og udtalelser, der vedrører barnet / den unge. Fortolkninger har som udgangspunkt ikke plads i en underretning. Bringes der fortolkninger, så skal de holdes klart adskilt fra de faktuelle oplysninger. Jf. tjekliste side 19.

Hvis du har foretaget en underretning til kommunen, men ikke mener, at kommunen gør nok, har du mulighed for at underrette til Ankestyrelsen. Ankestyrelsen skal sikre barnets retssikkerhed og undersøge, om kommunens indsats er tilstrækkelig. Underretning til Ankestyrelsen kan ske

Persondataloven § 6-8
RSL kap. 3a samt
RSL § 43, stk. 2 og stk. 3
SUL kap. 9
STL §§ 152 ff

SEL § 49a

SEL §§ 152-154
BEK nr. 86 af 30/11/2006 om tavshedspligtsregler

RPL § 95
RPL §§ 831

RPL §§ 722-723

både mundtligt og skriftligt – du kan læse yderligere på Ankestyrelsens hjemmeside på www.ast.dk.

Underretning, akut

Hvis et barn fx ikke bliver hentet i daginstitution, og det ikke er muligt at få fat i forældrene, eller hvis forældrene ved afhentningen er så påvirkede af alkohol eller andre stoffer, at det er uforvarligt at udlevere barnet til forældrene, kan der være tale om en akut situation.

Hvis det konstateres, at et barn eller en ung har været udsat for overgreb, vold eller anden mishandling, er der normalt tale om en akut situation.

Ved akut underretning er det forvaltningens (ikke fx daginstitutionens) ansvar at orientere forældrene, med mindre andet aftales.

Underretning, anonym

Anonym underretning kan opstå i 2 forskellige situationer. Dels hvor underretter er anonym dvs. at underretters navn og identitet ikke kendes af kommunen. Dels hvor underretters navn og identitet kendes af kommunen, men hvor underretter af forskellige grunde ønsker at være anonym. Underretter skal begrunde sit ønske, og hvis hensynet til underretters behov for at være anonym klart overstiger familiens behov for at få oplyst underretters identitet, kan kommunen holde underretters identitet skjult for familien. Afvejningen af hensynet til underretteren og hensynet til familien foretages efter Forvaltningslovens § 15, og er en undtagelse fra partens ret til aktindsigt.

Underretningspligt

Enhver, der får kendskab til, at et barn udsættes for vanrøgt eller nedværdigende behandling eller lever under forhold, der bringer dets sundhed eller udvikling i fare, har personlig pligt til at underrette kommunen.

Underretningspligt, skærpet

Skærpet underretningspligt er personlig og gælder for personer, der udøver offentlig tjeneste eller offentligt hverv – dvs. offentligt ansatte og ansatte i private og selvejende institutioner, der udfører opgaver for det offentlige. Underretningspligten gælder, når der er kendskab til eller grund til at antage, at et barn eller ung kan have behov for særlig støtte, når et barn umiddelbart efter fødslen kan få behov for særlig støtte og, når et barn eller ung har været udsat for vold eller andre overgreb.

Kommunen skal, med mindre særlige forhold gør sig gældende, efter anmodning videregive oplysninger til den person, der har underrettet, om underretningen har givet anledning til undersøgelse eller foranstaltning i forhold til det barn / den unge, underretningen vedrører.

Underretning, tværkommunal

Hvis en familie med et eller flere børn under 18 år flytter fra en kommune til en anden, og hvis fraflytningskommunen finder, at et eller flere af børnene har behov for særlig støtte, så har fraflytningskommunen pligt til at underrette tilflytningskommunen herom.

Vanrøgt

Barnets behov bliver ikke registreret af dets omsorgspersoner. De synlige tegn kan for eksempel være, at barnet er snavset og uplejet, får forkert ernæring, er understimuleret og er uden opsyn eller følelsesmæssig kontakt. Ved helt små børn ser man tegn på manglende følelsesmæssig respons i kontakten.

Hvis Straffelovens betingelser er opfyldt kan der idømmes straf for vanrøgt efter Straffelovens § 213

FVL § 15
VEJ nr. 11 af 15/02/2011 pkt. 65

SEL § 154

SEL § 153
BEK nr. 1466 af 16/12/2010
VEJ nr. 11 af 15/02/2011 kap. 2

SEL § 153, stk. 3

SEL § 152
VEJ nr. 11 af 15/02/2011 pkt. 67

Videoafhøring

Politiet har mulighed for at optage afhøring på video, når barnet er i alderen 4-12 år. Yngre end fire år betragtes som udgangspunkt ikke som egnet / i stand til at aflægge vidneudsagn. Videoafhøring af børn under 4 år og børn over 12 år kan bringes i anvendelse, hvor særlige forhold taler herfor. Det vil i så fald altid være en individuel vurdering og beslutning. Det er retten, der beslutter om videoafhøringen kan anvendes som bevismiddel.

RPL § 745e
RPL § 872
Rigsadv. medd. CIR nr. 9356 af
22/02/2007

Vold, psykisk, fysisk, seksuel

Vold er en handling eller trussel, der – uanset formålet – er egnet til eller krænker en andens integritet, eller som skræmmer, smerter eller skader personen – uanset om personen er et barn eller en voksen. Volden kan have samme effekt på andre personer, der overværer eller overhører handlingen. Volden kan både være en bevidst handling eller en handling, der sker i affekt.

Handlingen overskrider endvidere samfundets love og normer.

Uanset typen af vold, der begås mod et barn, så er der tale om, at barnet udsættes for en adfærd fra forældrene eller andre omsorgsgivere, som er ødelæggende for, eller forhindrer udviklingen af et positivt selvbillede hos barnet. Enhver form for vold bringer barnets udvikling og sundhed i fare. Vold er udtryk for, at barnet ikke frivilligt indgår i den handling, der begås mod barnet.

Psykisk vold kan beskrives som følelsesmæssig afvisning, trusler om at blive forladt, trusler om straf, indespærring eller andet tilsvarende, eller om generelt nedværdigende behandling. Manglende stimulering (failure to thrive, FTT) og at forhindre børns skolegang eller fritidsinteresser er ligeledes eksempler på psykisk vold.

Der kan også være tale om egentlig vanrøgt, hvor barnet efterlades uden pasning eller ikke får fysisk omsorg.
Se også vanrøgt

Fysisk vold kan beskrives som korporlig afstraffelse, slag eller anden form for straf, hvor barnet rammes direkte på kroppen.

Vold omfatter også når børn er vidne til vold fx mod en forælder eller søskende.

Seksuel vold er alle former for seksuelle overgreb, hvor barnets tillid udnyttes til at tilfredsstille den voksnes seksuelle behov. Den seksuelle vold involverer meget ofte også både psykisk og fysisk vold foruden det seksuelle overgreb.

Voldtægt

I Straffeloven defineres voldtægt som samleje tiltvunget ved vold eller trussel om vold.

STL § 216



Jura

www.retsinfo.dk

I dette kapitel finder du en kortfattet oversigt over den mest anvendte jura i forhold til håndtering af sager, der vedrører seksuelle overgreb mod børn samt fysisk og psykisk vold begået mod børn.

Det samlede lovkompendium er omfattende, og det vil føre for vidt her at bringe afskrift af lovtjekter og tilhørende cirkulærer og vejledninger mm. Lov om børneattest bringes dog i sin helhed.

For en samlet oversigt og direkte adgang til den nyeste lovgivning på området henvises til fx www.retsinfo.dk.

Opdelingen herunder er alfabetisk og opstillet således, at der henvises til Lovbekendtgørelsen med dens populærnavn, fx *Servicebogen* efterfulgt af en oversigt over de i materialet anvendte bekendtgørelser, cirkulærer og vejledninger.

Børneattest

Lov om indhentelse af børneattest i forbindelse med ansættelse af personale mv.

Lov nr. 520 af 21/06/2005 er ændret ved lov nr. 429 af 29/05/2008

§ 1. Loven gælder for offentlige forvaltningsmyndigheder og for private fysiske og juridiske personer.

§ 2. Vedkommende minister fastsætter nærmere regler om indhentelse af børneattest, jf. stk. 3, inden myndigheder og private fysiske og juridiske personer ansætter eller beskæftiger personer, der som led i udførelsen af deres opgaver skal have direkte kontakt med børn under 15 år. Vedkommende minister kan fastsætte regler om tilsyn.

Stk. 2. Vedkommende minister kan tilsvarende fastsætte regler om indhentelse af børneattest for de i stk. 1 nævnte fysiske personers ægtefæller, samlever og hjemmeboende børn, såfremt disse vil kunne få direkte kontakt med børn under 15 år. Vedkommende minister kan fastsætte regler om tilsyn.

Stk. 3. Ved en børneattest forstås en attest med oplysninger som nævnt i § 36 i bekendtgørelse om behandling af personoplysninger i Det Centrale Kriminalregister (Kriminalregisteret).

Stk. 4. I regler fastsat efter stk. 1 og 2 kan det bestemmes, at forsætlig overtrædelse af reglerne straffes med bøde. Dette gælder dog ikke for offentlige forvaltningsmyndigheders overtrædelser. Der kan pålægges selskaber m.v. (juridiske personer) strafansvar efter reglerne i straffelovens 5. kapitel.

§ 3. Indhentelse af attest som nævnt i § 2, stk. 1 og 2, skal ske i overensstemmelse med de regler, der gælder for sådanne attester.

§ 4. Myndigheder og private fysiske og juridiske personer, som indhenter børneattester på grundlag af regler udstedt i medfør af § 2, stk. 1 og 2, skal ikke af denne grund foretage anmeldelse til eller indhente udtalelse eller tilladelse fra Datatilsynet i henhold til persondatalovens kapitel 12 eller 13.

BEK nr. 868 af 24/06/2011

Bekendtgørelse om dag-, fritids- og klubtilbud m.v. til børn og unge

BEK nr. 174 af 19/02/2010

Bekendtgørelse om indhentelse af børneattest ved ansættelse og beskæftigelse af personer i idrætsforeninger, på musik-, ballet-, danse- og rideskoler samt ridecentre og motions- og fitnesscentre.

BEK nr. 969 af 25/09/2008

Bekendtgørelse om indhentelse af børneattest ved ansættelse og beskæftigelse af personale i skolesundhedstjenesten, personale på børneafdelinger og børne- og ungdomspsykiatriske afdelinger på sygehuse samt praktiserende børne- og ungdomspsykiatere, børnelæger og psykologer

BEK nr. 7 af 06/01/2010

Bekendtgørelse om indhentelse af børneattest ved ansættelse og beskæftigelse af personer i visse skoler og visse frivillige foreninger

BEK nr. 627 af 15/06/2006

Bekendtgørelse om indhentelse af børneattest ved ansættelse og beskæftigelse af personer i visse tilbud efter lov om social service og i frivillige sociale organisationer

BEK nr. 1161 af 04/12/2005

Bekendtgørelse om indhentelse af børneattest ved ansættelse og beskæftigelse af naturvejledere eller lignende

BEK nr. 690 af 01/07/2005

Bekendtgørelse om indhentelse af børneattest ved ansættelse og beskæftigelse af personer i myndigheder og anerkendte og godkendte trossamfund/menigheder m.fl. indenfor Kirkeministeriets ressortområde

BEK nr. 218 af 27/03/2001

Bekendtgørelse om behandling af personoplysninger i Det Centrale Kriminalregister (Kriminalregisteret)

CIS nr. 9505 af 11/08/2005

Cirkulæreskrivelse om Justitsministeriets cirkulære nr. 64 af 29. juli 2005 om indberetning om straffesager mod offentligt ansatte samt indberetning om straffesager vedrørende seksuelt misbrug af børn mv. begået af personer, der er ansat eller beskæftiget med børn

Erstatningsansvarsloven

Lov nr. 885 af 20/09/2005 om erstatningsansvar og BEK. nr. 688 af 28/06/2004 af lov om erstatning fra staten til ofre for forbrydelser

Forvaltningsloven (FVL)

LBK nr. 1365 af 07/12/2007 ændret ved lov nr. 501 af 12/06/2009 og lov nr. 503 af 12/06/2009

Loven gælder for behandlingen af sager, hvori der er eller vil blive truffet afgørelse af en forvaltningsmyndighed.

§§ 9-18: Særligt om aktindsigt og undtagelse fra aktindsigt

§ 27: Tavshedspligt

VEJ. nr. 86 af 30/11/2006

Vejledning om tavshedspligtsregler, der har betydning for kommunernes indsats med at hjælpe børn og unge gennem dialog og samarbejde med forældrene

Forældreansvarslov (FAL)

LOV nr. 499 af 06/06/2007

Kriminalregisteret

BEK. nr. 218 af 27/03/2001 om behandling af personoplysninger i Det Centrale Kriminalregister

Offentlighedsloven (OFL):

LOV nr. 572 af 19/12/1985

Persondataloven

LOV nr. 429 af 31/05/2000

§§ 6-8: Særligt om videregivelse af oplysninger

Retsplejeloven (RPL)

LBK. nr. 1063 af 17/11/2011

§ 95 Offentlige anklagere

§ 721 Påtaleopgivelse

- § 722 Tiltalefrafald
- § 731 a Videoafhøring af børn
- § 742 Anmeldelse til politiet
- § 749 Afvisning af anmeldelse
- § 750 Afhøring og særlig efterforskningskridt

BEK. nr. 803 af 28/06/2010

Bekendtgørelse om politiets underretning til kommunen om sigtede under 18 år

Retssikkerhedsloven (RSL)

LBK. nr. 656 af 15/06/2011

- § 10 Dokumentation i sagsarbejdet
- § 11 c Fravigelse af kravet om samtykke

BEK nr. 1635 af 22/12/2010

Bekendtgørelse om retssikkerhed og administration på det sociale område

VEJ. nr. 73 af 03/10/2006

Vejledning om retssikkerhed og administration på det sociale område

BEK. nr. 79 af 04/02/1998

Bekendtgørelse om kommunens bistand til børn og unge i forbindelse med uden- og indenretslig afhøring

ServiceLOVEN (SEL)

LBK nr. 904 af 18/08/2011

- Kapitel 3 Kommunens rådgivning
- § 11 Råd, vejledning og konsulentbistand til børn og unge og deres familier
- Kapitel 6 Generelle bestemmelser
- § 19 Sammenhængende børnepolitik
- Kapitel 11 Særlig støtte til børn og unge
- § 46 Formål – tidlig og sammenhængende indsats
- § 48 Samtale med barnet
- § 48a Bisidder til børn og unge
- § 49a Udveksling af oplysninger i det tidlige eller forebyggende samarbejde
- § 50 Undersøgelse af barnets forhold – børnefaglig undersøgelse
- § 51 Undersøgelse uden samtykke
- § 52 Foranstaltninger, herunder anbringelse uden for hjemme med samtykke
- § 53 Samtykke fra forældremyndighedsindehaver og den unge, der er fyldt 15 år
- § 58 Anbringelse uden for hjemmet uden samtykke
- § 65 Det sociale nævns og Ankestyrelsens beføjelser uden klage
- § 71 Barnets ret til samvær og kontakt til forældre og netværk
- § 75 Foreløbig afgørelse – Formandsbeslutning
- Kapitel 25 Kvalitetsstandarder og handleplaner
- § 140 Handleplan
- Kapitel 27 Underretningspligt
- § 152 Tværkommunal underretningspligt
- § 153 Underretningspligt for ansat i offentlig eller privat tjeneste
- § 153,stk.3 Videregivelse af oplysninger efter anmodning fra underretter
- § 154 Underretning for enhver borger
- § 155 Kvittering for modtaget underretning, inden 6 dage
- Kap 30 Klage og domstolsprøvelser
- § 167 Klagemuligheder for barnet / den unge, der er fyldt 12 år

BEK nr. 1466 af 16/12/2010

Bekendtgørelse om underretningspligt overfor kommunen efter lov om social service

VEJ nr. 11 af 15/02/2011

Vejledning om særlig støtte til børn og unge og deres familier

Straffeloven (STL)

LBK. nr. 1062 af 17/11/2011

§ 21 Forsøg og medvirken

§ 141 Afværgepligt

§ 152 Uberettiget videregivelse af fortrolige oplysninger

§ 152 e Undtagelse fra bestemmelserne i §§ 152-152 d om videregivelse af oplysninger

Kapitel 23 om forbrydelser i familieforhold, §§ 208 – 215, især:

§ 210 Blodskam / incest. Samleje med slægtning i nedstigende linje

§ 213 Vanrøgt m.v.

Kapitel 24 om forbrydelser mod kønssædeligheden, §§ 216 – 236, især:

§§ 216-222 Voldtægt, samleje eller anden kønslig omgang med personer under 18 år, køb af seksuel ydelse af person under 18 år, ansat eller tilsynsførende ved institution for personer med vidtgående psykisk handicap.

§ 223 Samleje eller anden kønslig omgængelse med person under 18 år betroet i varetægt eller til undervisning.

§ 232 Blufærdighedskrænkelse

§§ 234-235 Optagelse, salg og distribuering af pornografisk materiale af børn under 18 år

Kapitel 25 om forbrydelser mod liv og legeme, især:

§§ 244-245 Fysisk vold

CIR nr. 81 af 05/10/2005

Cirkulære om ændring af cirkulære om indberetning om straffesager mod offentligt ansatte samt indberetning om straffesager vedrørende seksuelt misbrug af børn mv. begået af personer, der er ansat eller beskæftiget med børn.

CIR nr. 64 af 29/07/2005

Cirkulære om indberetning om straffesager mod offentligt ansatte samt indberetning om straffesager vedrørende seksuelt misbrug af børn mv. begået af personer, der er ansat eller beskæftiget med børn.

Rigsadvokatens meddelelse CIR nr. 9356 af 22/02/2007

Meddelelse om behandling af sager om seksuelt misbrug af børn og videoafhøring af børn i sådanne sager

Sundhedsloven

LBK nr. 913 af 13/07/2010

Kap. 9 Tavshedspligt, videregivelse og indhentning af helbredsoplysninger

BEK nr. 300 af 07/04/2011

Bekendtgørelse om tilskud til psykologbehandling i praksissektor for særlig udsatte persongrupper.

Tavshedspligt

Tavshedspligt er et stadigt aktuelt tema og indgår i en lang række love og bekendtgørelser. Hjælp til at bevare overblikket findes bl.a. i følgende pejece:

- Dialog om tidlig indsats. Udveksling af oplysninger i det tværfaglige SSD-samarbejde og fagpersoners underretningspligt. (Servicestyrelsen januar 2011)



Det gode beredskab

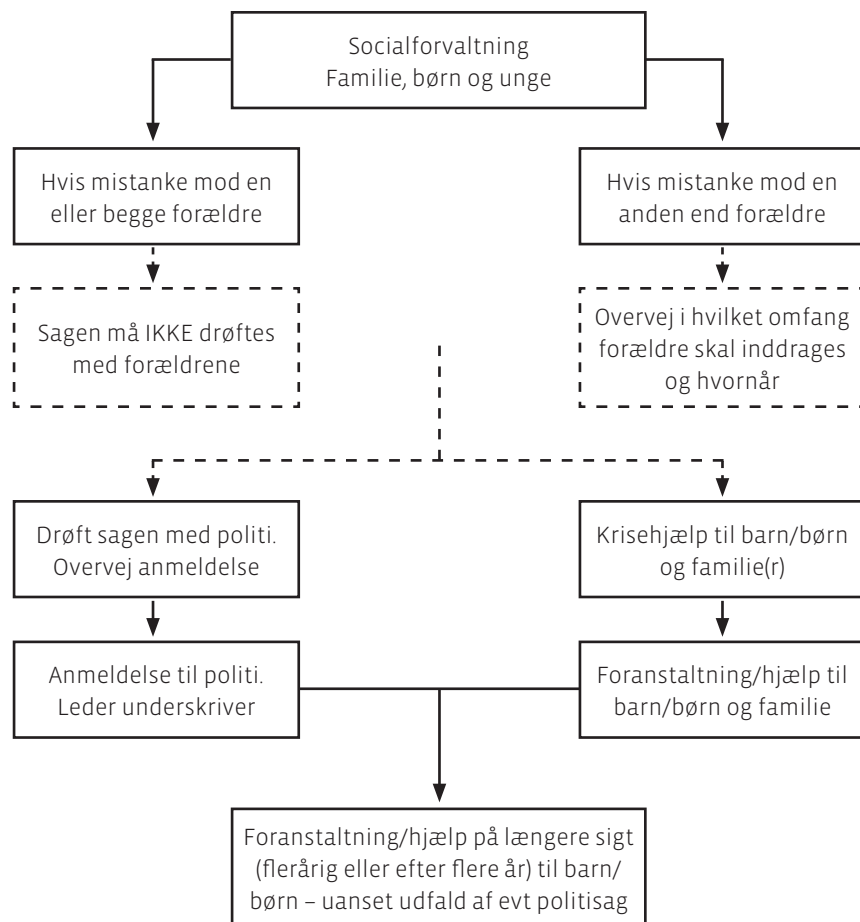
Det gode beredskab bliver til gennem en proces, som er forsøgt beskrevet i dette Inspirationskatalog. Det gode beredskab har fokus på barnet – det har fokus på uddannelse, efter- og videreuddannelse af personale – det er med til at sikre, at den nødvendige faglige hjælp og supervision er til rådighed for de professionelle, der varetager opgaven i det daglige.

Det gode beredskab skal holdes ved lige gennem opdatering, evaluering og fortsatte faglige diskussioner i de relevante personalegrupper.

Samtidig erkender vi, at der kan være behov for at synliggøre indholdet af beredskabsplanen, de væsentligste pointer og især kommandoveje på en mere enkel og overskuelig måde. I diagrammet herunder giver vi et eksempel på en sådan skematisk oversigt. Det kan på ingen måde erstatte det mere omfattende materiale, men det kan tjene til en hurtig genvej til de væsentligste oplysninger.

Beredskabet skal holdes ajour. Det skal være kendt af alle – også nye kolleger i afdelingen.

**FOKUS PÅ
BARNET
OG FAMILIEN**



Hvis mistanke/viden retter sig mod en person ansat i dag- eller døgntilbud retter forvaltningens leder henvendelse til: _____
(f.eks. institutionschef, personalechef eller anden personaleansvarlig i kommunen)

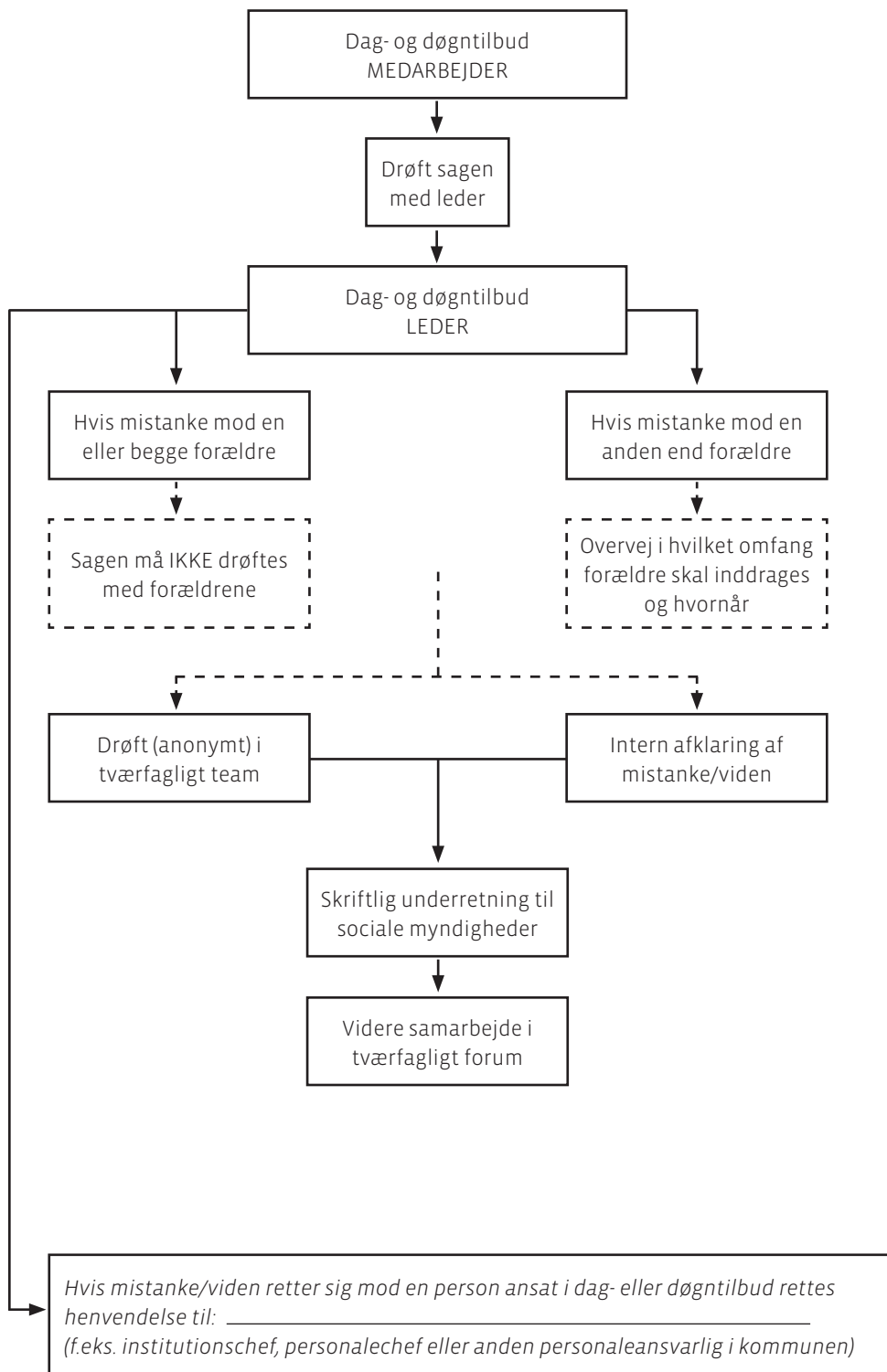
Kontaktpersoner

Børn- & Ungeafdelingens leder _____ Tlf. _____ Mobil _____

Souschef _____ Tlf. _____ Mobil _____

Børn- & Ungeudvalgets formand _____ Tlf. _____ Mobil _____

Politi _____ Tlf. _____



**FOKUS PÅ
BARNET
OG FAMILIEN**

Kontaktpersoner

Institutionens leder _____ Tlf. _____ Mobil _____

Institutionens souschef _____ Tlf. _____ Mobil _____

Socialforvaltning _____ Tlf. _____ Tlf. (2) _____

Rådighedsvagt _____ Tlf. _____

Politi _____ Tlf. _____



Om SISO

herunder telefonrådgivning og konsulentbistand

Læs mere på SISO's hjemmeside på www.servicestyrelsen.dk/iso

SISO kan kontaktes på email: iso@servicestyrelsen.dk



SISO er det landsdækkende videnscenter for Sociale Indsatser ved Vold og Seksuelle Overgreb mod børn i Danmark.

SISO har fokus på sociale indsatser ved seksuelle overgreb og fysisk og psykisk vold samt forebyggelse af vold og overgreb.

SISO henvender sig til alle faggrupper, der arbejder med børn og unge, dvs. socialrådgivere, pædagoger, lærere, sundhedsplejersker, psykologer, læger, tandlæger og ledere i kommuner og regioner, i dag- og døgninstitutioner, socialpædagogiske opholdssteder, familiepleje, foreninger og organisationer også indenfor fritidslivet, hvor børn og unge færdes.

SISO henvender sig til børn og unge og deres pårørende.

SISO tilbyder (anonym) telefonrådgivning alle hverdage.

SISO tilbyder konsulentbistand og undervisning i forbindelse med udvikling af skriftligt beredskab i kommuner og på institutioner.

SISO foretager løbende vidensindsamling og undersøgelser samt formidler viden om fysisk/psykisk vold og seksuelle overgreb

**SISO telefonrådgivning for fagfolk,
pårørende, børn og unge**

Tlf. 20771120

Mandag – onsdag kl. 9.30 – 15.00

Torsdag kl. 9.30 – 18.00

Fredag kl. 9.30 – 13.00

Kolofon

| | |
|-----------------------|--|
| Titel | Seksuelle overgreb og fysisk/psykisk vold. Inspirationskatalog til udarbejdelse af et skriftligt kommunalt beredskab |
| Forfatter | SISO – Videnscenteret for Sociale Indsatser ved Vold og Seksuelle Overgreb mod børn |
| Udgiver | SISO, Børn og ungeenheden, Socialstyrelsen Edisonsvej 18, 1. sal, 5000 Odense C |
| Copyright | SISO og Socialstyrelsen |
| Udgave, år | 3. udgave, 1. oplag – 2012 |
| Layout | KreativGrafisk |
| Illustrationer | Marianne Glem, grafiker |
| Tryk | Rosendahls A/S |
| Antal | 5000 |

www.servicestyrelsen.dk/viso
www.servicestyrelsen.dk

SISO videnscenteret for sociale indsatser ved
vold og seksuelle overgreb mod børn

