



CENTER FOR
BOLIGSOCIAL
UDVIKLING

GADEPLAN

Midtvejsevaluering af helhedsorienterede
gadeplansindsatser i udsatte boligområder

Gadeplan

Midtvejsevaluering af helhedsorienterede gadeplansindsatser i udsatte boligområder

Lasse Kjeldsen, projektleder
Klavs Odgaard Christensen
Louise Glerup Aner
Jon Toft-Jensen
Morten Birkebæk Madsen
Jonas Aaen

ISBN: 978-87-92798-14-5

© 2012 Center for Boligsocial Udvikling

Center for Boligsocial Udvikling
Sadelmagerporten 2a
2650 Hvidovre

Telefon: 50 89 45 00
info@cfbu.dk
www.cfbu.dk

Oktober 2012

Forsidefoto: Per Folkver - Polfoto

Udgivelsen kan frit hentes på www.cfbu.dk.

CFBU's udgivelser kan frit citeres med tydelig kildeangivelse.

Center for Boligsocial Udvikling er en selvstændig institution under Ministeriet for By, Bolig og Landdistrikter. Centrets overordnede formål er at undersøge effekten af sociale indsatser i udsatte boligområder, at indsamle erfaringer fra nationale og internationale boligsociale indsatser og at yde kvalificeret rådgivning og processtøtte til centrale aktører indenfor det boligsociale område.

Indhold

Indledning	4
Midtvejsevalueringens formål.....	5
Rapportens opbygning	6
Konklusioner	8
Anbefalinger	10
Fremgangsmåde	12
Overordnet evalueringsdesign	13
Indhold i midtvejsevalueringen.....	15
Generelle udfordringer og forbehold.....	16
De udsatte boligområder	18
Problematikker og udfordringer for børn og unge i udsatte boligområder	19
Karakteristik af boligområderne.....	19
Danmarkskort med de 17 boligområder.....	20
Kriminalitet.....	22
Gadeplansindsatsen	26
Aktiviteterne.....	27
Målgruppen.....	28
To overordnede typer af gadeplansindsats	29
Foreløbige resultater	34
Antal deltagere	35
Fritid	36
Mentor/rådgivning.....	37
Job.....	37
Opsøgende gadeplansindsats	38
Skole.....	38
Familie.....	39
Andet	39
Case-studier	40
Gadeplansarbejdet i Gellerup (Aarhus).....	41
Gadeplansindsatsen i Agervang (Holbæk).....	43
Gadeplansindsatsen i Vejleåparken (Ishøj).....	44
Sammenfatning.....	48
Litteratur og interviewpersoner	50
Bilag	54
Bilag 1: Indberetningsskema.....	55
Bilag 2: Uddybende områdebeskrivelse.....	56
Bilag 3: Kriminalstatistik for indsatsområderne	62
Bilag 4: Oversigt over sigtelseskategorier	64

Indledning

I 2009 anbefalede Ungdomskommissionen brug af gadeplansarbejde i den kriminalpræventive indsats. Året efter satte 12 kommuner landet over gang i helhedsorienterede gadeplansindsatser i nogle af de mest kriminalitetsplagede boligområder i Danmark. Vi ser på indsatserne og hvad der indtil nu er kommet ud af dem.

I 2010 fik 12 kommuner landet over midler til at igangsætte en helhedsorienteret gadeplansindsats i 17 udsatte boligområder. De 17 områder er udvalgt på baggrund af, at en relativt høj andel af beboerne er børn og unge, at en høj andel af de unge beboere er udenfor arbejdsmarkedet, samt at der er en høj kriminalitetsrate i boligområderne og i umiddelbar nærhed af boligområderne. Målet med de helhedsorienterede gadeplansindsatser er at forebygge og nedbringe ungdomskriminaliteten samt øge trygheden i disse områder.

De 17 områder er:

- Agervang i Holbæk Kommune
- Askerød i Greve Kommune
- Birkevænget/Nørrevænget i Lolland Kommune
- Blågården, Mjølnerparken, Husumgård og Tingbjerg i Københavns Kommune
- Gellerupparken, Bispehaven og Herredsvang (Aarhus Vest) i Aarhus Kommune
- Korsværtparken i Fredericia Kommune
- Søstjernevej m.fl./Nørager i Sønderborg Kommune
- Resedavej/Nørrevang i Silkeborg Kommune
- Varbergparken i Haderslev Kommune
- Vejleåparken i Ishøj Kommune
- Vollsmose i Odense Kommune
- Aalborg Øst (Blå, Fyr, Ravn- og Hvidkildevej) i Aalborg Kommune

De 12 kommuner, der har igangsat helhedsorienterede gadeplansindsatser, skal løbende indberette information om de resultater, indsatsen medfører hos målgruppen. Det giver nogle særlige muligheder for at frembringe generaliseret viden om potentialet i helhedsorienteret gadeplansarbejde.

Den helhedsorienterede gadeplansindsats er en væsentlig indsatsstype i arbejdet med børn og unge i de udsatte boligområder, og det er en indsatsform, som Kommissionen vedrørende ungdomskriminalitet i 2009 anbefalede som en vigtig indsats i forhold til en fortsat styrkelse af det kriminalpræventive arbejde i Danmark (Justitsministeriet, 2009).

Det er den primære årsag til, at CFBU i samarbejde med Ministeriet for By, Bolig og Landdistrikter i foråret 2012 besluttede at igangsætte en midtvejsevaluering af de 17 indsatsområder, hvilket har ført til udfærdigelsen af nærværende rapport. De resultater og erfaringer, som vi præsenterer i det følgende, bygger på en analyse og sammenfatning af de indberetninger, som CFBU har fået tilsendt fra projekterne i sommeren 2012 og på hovedkonklusioner fra interviews med projektledere og gadeplansmedarbejdere, som vi har foretaget i forbindelse med casebesøg hos gadeplansindsatserne i Aarhus, Ishøj og Holbæk kommuner.

I den forbindelse skal der lyde en tak til gadeplansmedarbejdere og projektledere i de 17 indsatsområder for deres dokumentation af indsats og formidling af deres erfaringer samt for deres deltagelse og input i forbindelse med CFBU's workshop i foråret 2012.

Midtvejsevalueringens formål

Gadeplansarbejde udføres i mange udsatte boligområder, og dækker over en bred vifte af metoder, formål, aktiviteter, aktører mv., der benyttes i mange forskellige sammenhænge og overfor forskellige målgrupper. Det kan være fra en lille afgrænset kerne af kriminelle unge, til den brede beboermålgruppe i specifikke boligområder, til hjemløse eller socialt udsatte børn og unge (Borrits & Rasmussen, 2012).

Denne rapport udgør som nævnt en midtvejsevaluering af de helhedsorienterede gadeplansindsatser i de førnævnte 17 udsatte boligområder, og koncentrerer sig dermed om gadeplansarbejde målrettet udsatte børn og unge.

Eftersom der er tale om en midtvejsevaluering, kan undersøgelsen læses som et aktuelt statusbillede i 2012 på, hvor projekterne står midtvejs i deres forløb, og hvilke foreløbige erfaringer og resultater, der kan udledes. Midtvejsevalueringen peger således også fremad, og indgår som en del af en samlet slutevaluering af de helhedsorienterede gadeplansindsatser, som forventes udført i 2014.

Formålet med midtvejsevalueringen er følgende:

- At præsentere de foreløbige resultater og erfaringer hvad angår anvendte metoder og tilgange i det helhedsorienterede gadeplansarbejde samt i forhold til det udførende arbejde med målgruppen af børn og unge i udsatte boligområder.
- At præsentere spændvidden i måden at organisere og praktisere gadeplansindsatser på lokalt, hvilket beskrives gennem tre casebeskrivelser af gadeplansindsatserne i Aarhus, Holbæk og Ishøj kommuner sidst i rapporten.
- At præsentere anbefalinger til en fortsat styrkelse af det helhedsorienterede gadeplansarbejde i de udsatte boligområder i Danmark samt identificere de barrierer og udfordringer, som nogle gadeplansindsatser har oplevet, og som vi finder nyttige at formidle videre.

Det er vigtigt at understrege, at de 17 områder med gadeplansindsatser er relativt forskellige – både i forhold til boligområdernes størrelse og til kriminalitetsproblemet omfang og karakter (se mere herom på side 19-22). Gadeplansindsatserne er følgelig også forskellige fra område til område, bl.a. i forhold til målgruppe og aktiviteter. Denne variation giver nogle udfordringer i forhold til på sigt at kunne konkludere entydigt omkring effekterne af gadeplansarbejdet.

Derudover skal det understreges, at de enkelte projekter på nuværende tidspunkt kun har været i gang i 1-2 år. Det betyder, at det endnu er for tidligt at give et samlet billede af de opnåede resultater ift. målgruppen. Derfor er hovedvægten i midtvejsevalueringen heller ikke på resultater, men derimod på at beskrive problemfeltet, de anvendte metoder og tilgange samt – i det omfang det er muligt – beskrive indsatsens foreløbige resultater.

Rapportens opbygning

Først præsenteres evalueringens konklusioner i forhold til de igangsatte aktiviteter og de foreløbige resultater samt anbefalinger til det videre arbejde.

Derefter beskrives det overordnede evalueringsdesign og de anvendte undersøgelsesmetoder. Desuden beskrives de generelle forbehold og usikkerheder, der er forbundet med en evaluering af indsatsen.

Derpå beskrives de 17 boligområder, hvor den helhedsorienterede gadeplansindsats finder sted. Dels beskrives det overordnede problemkompleks, som en helhedsorienteret gadeplansindsats skal medvirke til at adressere. Dels analyseres beboersammensætningen, kriminalitetsniveauet og de uddannelses- og beskæftigelsesmæssige problemstillinger i områderne.

I de næste kapitler beskrives først den helhedsorienterede gadeplansindsats i forhold til målgruppe og aktiviteter, og to overordnede tilgange til gadeplansarbejdet præsenteres. Derefter ser vi nærmere på de igangsatte aktiviteter, og samler op på de foreløbige resultater og erfaringer baseret på indberetninger fra projekterne.

I rapportens sidste kapitel går vi i dybden med tre udvalgte boligområder – Agervang i Holbæk, Vejleåparken i Ishøj og Gellerup i Aarhus. På baggrund af casestudier af de tre områder gives en dyberegående beskrivelse af indsatsen og de opnåede resultater.

Konklusioner

Gadeplansindsatserne rummer mere end 60 aktiviteter med 2.500 brugere. Aktiviteterne er dels målrettet unge i den kriminelle risikozone, dels en mindre gruppe af unge, der allerede har begået gentagen alvorlig eller personfarlig kriminalitet

De foreløbige resultater viser, at de 12 kommuner, der deltager i projektet, i alt har igangsat mere end 60 forskellige aktiviteter i boligområderne. Aktiviteterne har i alt haft mere end 2.500 brugere. Til sammenligning bor der i alt knap 22.500 børn og unge i alderen under 25 år i de 17 boligområder.

De igangsatte aktiviteter kan inddeles i syv overordnede kategorier;

1. Fritidsaktiviteter
2. Mentor/rådgivning
3. Opsøgende gadeplansarbejde
4. Job
5. Skole
6. Familie
7. Andre typer af aktiviteter

Hvilke aktiviteter, der er igangsat, varierer fra projekt til projekt, og er i høj grad tilpasset lokale behov og problemstillinger. På trods af denne variation tegner de foreløbige resultater fra projekternes indberetninger et interessant billede af to overordnede tilgange til gadeplanindsatsen:

1. En kriminalpræventiv gadeplansindsats, der hovedsageligt er igangsat i de befolkningsmæssige mindre udsatte boligområder, og som er kendetegnet ved at være målrettet en bred gruppe af børn og unge i den kriminelle risikozone, der udviser en bekymrende adfærd.
2. En kriminalitetsreducerende gadeplansindsats målrettet en mindre gruppe af lidt ældre unge (16-24-årige) oftest uden tilknytning til arbejdsmarked eller uddannelse, og som ofte har begået gentagen eller i visse tilfælde personfarlig kriminalitet. Denne indsatsstype finder vi især i de befolkningsmæssige større udsatte boligområder.

Den kriminalpræventive gadeplansindsats har særlig fokus på skolefravær, problemer i familien og en manglende tilknytning til fritidstilbud. Hovedvægten i gadeplansarbejdet ligger på den tidligt forebyggende og i visse tilfælde familierettede indsats, og der samarbejdes hovedsageligt med skole, forældre og ansatte i klub- og fritidstilbud.

Dette afspejler sig i de aktiviteter, der er igangsat i indsatsområder, hvor der arbejdes ud fra en kriminalpræventiv tilgang. Vores analyse af indberetningerne viser, at særligt fritidsaktiviteter er den dominerende aktivitet i den kriminalpræventive gadeplansindsats, og at det er en aktivitet, der har succes med at tiltrække mange børn og unge. Vores analyse af indberetningerne viser, at flere end 50 unge i snit har deltaget i de forskellige fritidsaktiviteter.

Hvad angår det kriminalitetsreducerende gadeplansarbejde, er det kendetegnet ved en dialogbaseret tilgang, der fx kan komme til udtryk ved systematiske rundringer i boligområdet. Flere af de projekter, der arbejder kriminalitetsreducerende, har foruden kontaktskabelse og skabelse af tillid primært et *beskæftigelses- eller uddannelsesmæssigt sigte*, og der er ofte tilknyttet et mentor- eller rådgivningstilbud.

Seks kommuner har iværksat forskellige former for mentor- eller rådgivningsaktiviteter. Overordnet er de foreløbige erfaringer gode særligt når det kommer til at skabe en kontakt til gruppen af unge. Samtidigt kan der dog identificeres en række problemstillinger i forhold til at koordinere indsatsen med andre aktører samt fastholdelse af gadeplansmedarbejdere, der er særligt vigtigt i forhold til netop det relationsopbyggende arbejde.

Faktaboksen på side 10 skitserer, hvilke målgrupper den helhedsorienterede gadeplansindsats adresserer, og hvornår der anvendes hhv. en kriminalpræventiv og en kriminalitetsreducerende tilgang til gadeplansarbejdet.

Målgrupper og tilgange til den helhedsorienterede gadeplansindsats

Kriminalitetsreducerende tilgang	Kriminalpræventiv tilgang	1. <i>Unge med en bekymrende adfærd</i> , der indbefatter en ofte bred gruppe af børn og unge typisk i 12-15-årsalderen, der endnu ikke har begået kriminalitet, men som befinder sig i den kriminelle risikozone, fordi de fx udviser en utryghedsskabende adfærd i boligområdet, eller fordi de har kriminelle unge blandt deres venner eller i deres bekendtskabskreds.
		2. <i>Unge der har begået førstegangskriminalitet</i> , der indbefatter en mindre gruppe af unge, som har begået kriminalitet en til to gange som fx butikstyveri, og som ofte også har et højt skolefravær.
	Kriminalitetsreducerende tilgang	3. <i>Unge der har begået gentagen alvorlig kriminalitet</i> . Her er der typisk tale om unge, der kan have en række sociale og familiemæssige problemer, og som har begået gentagende kriminelle handlinger som eksempelvis indbrudstyveri eller biltyveri.
		4. <i>Unge der har begået personfarlig kriminalitet og gentagen kriminalitet</i> . Her er der tale om en hård kerne af kriminelle unge, som har forladt skolen, og som typisk befinder sig i 16-25 års alderen. Målgruppen er kendetegnet ved, at de har begået relativt alvorlig kriminalitet, som fx røveri, og ofte har de unge også en række misbrugsproblemer eller psykiske problemer, der gør det særligt vigtigt med en helhedsorienteret indsats og en stærk myndighedsudøvelse. Det vil sige en markant involvering fra kommune, kriminalforsorgen og psykiatrisk side.

Anbefalinger

Ovennævnte konklusioner leder til følgende anbefalinger.

Anbefalinger til gadeplansindsatser med et kriminalpræventivt sigte

Lav en organisering af gadeplansindsatsen, der foruden gadeplansmedarbejdere involverer skolens SSP-lærere, klubmedarbejdere, forældre, kommune, politi og nøgleaktører i boligområdet, som eksempelvis gårdmænd.

De foreløbige erfaringer med organiseringen af indsatserne peger på vigtigheden af, at skoler og klubber involveres fra starten af indsatsen ikke mindst i forhold til rekruttering af målgruppen af børn og unge i den kriminelle risikozone og med en bekymrende adfærd. Lærere og klubmedarbejdere er i daglig kontakt med de unge, og kan bidrage med nyttig viden i forhold til målgruppen tidligt i indsatsen, hvilket er af afgørende betydning. Som det fremgår af undersøgelsens konklusioner, viser de foreløbige resultater, at man er lykkedes med at få fat i en stor gruppe børn og unge ved at iværksætte idræts- og fritidstilbud for målgruppen. Det indikerer, at behovet for at få målgruppen engageret og fastholdt i fritids- og idrætsaktiviteter er stort.

Priorité det familierettede arbejde.

De fire kommuner, der har igangsat familierettede aktiviteter, fokuserer gennem dialog på at få inddraget forældrene i deres børns skole- og fritidsliv, og her er det et vigtigt formål at give forældrene bedre værktøjer til at tage aktivt ansvar for deres børns udvikling og skoleliv. Det fremhæves i nogle projekter, at det kan være en udfordring i forhold til at skabe en tillidsfuld kontakt til familien, fordi nogle forældre kan se gadeplansmedarbejdere som en del af det offentlige system. Det anbefales, at man i projekterne fremadrettet prioriterer ressourcer til et opsøgende arbejde med at få skabt en tillidskontakt og samarbejde med forældrene.

Anbefalinger til gadeplansindsatser med et kriminalitetsreducerende sigte

Skab kontakt til grupper af unge gennem det opsøgende gadeplansarbejde.

Opsøgende og dialogskabende gadeplansarbejde udgør hovedelementer i den kriminalitetsreducerende gadeplansindsats. I de seks kommuner, hvor der arbejdes med en kriminalitetsreducerende tilgang, er det især den klassiske opsøgende gadeplansindsats, der praktiseres. Det vil sige en indsatsform, hvor gadeplansmedarbejderen går rundt i boligområdet, og med sin opsøgende

tilgang søger at komme i kontakt og dialog med de unge. De foreløbige resultater peger på, at den opsøgende gadeplansindsats er en nyttig metode til at skabe kontakt til grupper af unge. For de gadeplansindsatser, hvor man ønsker at arbejde med grupper af de ældre unge, anbefales det derfor at prioritere det klassiske gadeplansarbejde med runderinger.

Arbejd med en mere præcis definition på mentorrollen.

Der er igangsat elleve aktiviteter i seks kommuner, der handler om mentor- og rådgivningsaktiviteter. Det er imidlertid ikke altid muligt at pege på en særlig måde at praktisere mentorbegrebet på eller pege på én særligt veldefineret struktur for, hvordan mentorrollen praktiseres. Det anbefales derfor, at projekterne lokalt får afgrænset og defineret, hvad der præcist ligger af opgaver og indhold i mentorbegrebet.

En generel og overordnet anbefaling

Tænk i at få koordineret og samstemt jeres indsats med andre beslægtede indsatser i boligområdet.

Den meget brede rammeformulering af gadeplansindsatsen rummer gode muligheder for lokalt at tilpasse indsatsen, men den gør det samtidigt vanskeligt at afgrænse og definere indsatsen fra andre lignende indsatser. Det kan eksempelvis være en hotspotindsats eller SSP-samarbejdet generelt. Det anbefales derfor, at man i gadeplansindsatsen er opmærksom på en tæt dialog med især SSP, lokalråd, politiet og boligsociale medarbejdere i forhold til at koordinere indsatser og tiltag og således arbejde på at gøre den samlede kriminalpræventive og kriminalitetsreducerende indsats i boligområdet enstrenget og velkoordineret.

Den kriminalpræventive vs. den kriminalreducerende tilgang

Det kriminalpræventive arbejde er karakteriseret ved, at man

- bruger fritidsaktiviteter til at få kontakt til de unge. Ofte forsøger man også at inkludere de unge i lokale klubtilbud for at få dem væk fra den gadeorienterede tilværelse og over i nogle mere ordnede rammer,
- fokuserer på at fastholde og støtte de unge i folkeskolen og evt. ungdomsuddannelser, således at de færdiggør deres uddannelse. Samarbejdet med skolernes SSP-lærere er særligt vigtigt her,
- arbejder med familieinddragelse i forhold til at give de unge nogle bedre og mere stabile rammer i hjemmet samt skabe en fælles alliance med forældrene om at tage vare på den unges fremtid,
- arbejder med jobmuligheder til de unge, her primært lommepengeprojekter eller fritidsjobs.

Den kriminalitetsreducerende tilgang er ofte karakteriseret ved, at målgruppen har begået gentagen alvorlig kriminalitet, at de er ældre, og at de opholder sig en større del af tiden i det offentlige rum, dvs. på gader og pladser i boligområdet. For denne gruppe er indsatsen overordnet karakteriseret ved, at man

- har en mere direkte opsøgende gadeplansindsats med henblik på at skabe kontakt til de unge. Det kan fx være runderinger eller anden form for kontaktskabelse på gadeplan,
- arbejder med mentorer, rollemønstre og anden form for rådgivning med henblik på at nå de unge og påvirke deres adfærd,
- arbejder også med uddannelse og beskæftigelse, men er i højere grad orienteret mod ungdomsuddannelser og ordinær beskæftigelse/praktikpladser mv., hvilket naturligvis hænger sammen med at målgruppen generelt er lidt ældre.

Fremgangsmåde

Gadeplansindsatserne skal medvirke til at forbedre adfærden hos målgruppen og dermed bidrage til en positiv udvikling i områderne. Midtvejsevalueringen peger på, hvilke resultater og effekter, der kan forventes, og hvordan de kan måles.

I det følgende beskrives først det overordnede evalueringsdesign og dernæst data og metoder til selve evalueringsskemaet og nærværende rapport. Endelig beskrives en række generelle udfordringer og forbehold, der knytter sig til effektmåling og evaluering af indsatsen.

Overordnet evalueringsdesign

De helhedsorienterede gadeplansindsatser skal gerne føre til, at færre unge i boligområderne begår kriminalitet, at flere unge beboere får en uddannelse og kommer i beskæftigelse, og at trygheden i områderne øges. Det er illustreret i Figur 3.1 nedenfor, hvor den venstre søjle skal illustrere de mange forskellige aktiviteter under puljen, og den højre søjle illustrerer de ønskede effekter i boligområderne.

For i højere grad at kunne belyse sammenhængen mellem aktiviteter og effekter, har CFBU i evalueringen fokus på de forandringer, aktiviteterne skaber for den målgruppe, der arbejdes med. Forandringer hos målgruppen kan fx være, at flere begynder at benytte fritidstilbud i området, får et fritidsjob, fastholdes i uddannelsessystemet, eller får en mere positiv adfærd. Disse forandringer kan i andet led føre til positive effekter i boligområdet i form af faldende kriminalitet og øget tryghed.

Evalueringen af den helhedsorienterede gadeplansindsat er således bygget op som vist i Figur 3.2 på næste side. Figuren illustrerer, at der i hvert af de boligområder, der har fået midler fra puljen, er igangsat en række aktiviteter (venstre søjle), som skal skabe nogle

resultater hos den afgrænsede målgruppe (midterste søjle), som forhåbentlig afspejles i effekter på boligområdeniveau (højre søjle).

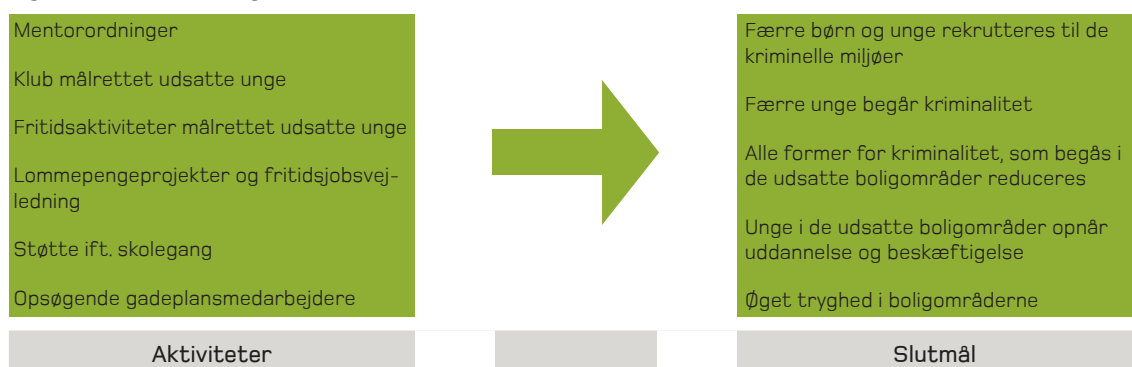
Det er en belysning af disse tre søjler – og sammenhængen derimellem – som evalueringen lægger vægt på. På de næste sider kommer vi nærmere ind på, hvordan de tre søjler – aktiviteter, resultater hos målgruppen og slutmål – behandles i evalueringen.

Aktiviteter

Der er kun overordnede retningslinjer for hvilke aktiviteter, der skal sættes i gang i områderne, samt hvilke metoder, der kan anvendes. På baggrund af de 12 kommuners ansøgninger om midler til igangsættelse af helhedsorienterede gadeplansindsatser og de indkomne afrapporteringer, tegner der sig et meget sammensat billede af indsatsen. Gadeplansarbejdet lader sig ikke definere inden for nogen faste grænser eller metoder, bl.a. fordi der anlægges et helhedsorienteret fokus. Der er således tale om en flerhed af indsatser under indsatsområdet gadeplansarbejde, der fra forskellige vinkler og tilgange søger at få deres målgruppe bragt væk fra en gadeorienteret tilværelse. Det kan være alt fra aktiviteter, der handler om en styrket skolegang til hjælp til vækning og forældresamtale, lomme pengeprojekter eller et kunstnerkollektiv i Askerød målrettet kriminalitetstruede børn og unge i alderen 8-18 år, der kan understøtte målgruppen i en kreativ fritidsinteresse.

Netop fordi der er tale om en mangfoldighed af aktiviteter i hver af de 17 udsatte boligområder, er der et særligt behov for at få systematiseret og fremdraget væ-

Figur 3.1. Aktiviteter og slutmål.



Figur 3.2. Aktiviteter, resultater og slutmål.

<p>Mentorordninger</p> <p>Klub målrettet udsatte unge</p> <p>Fritidsaktiviteter målrettet udsatte unge</p> <p>Lommepegeprojekter og fritidsjobsvejledning</p> <p>Støtte ift. skolegang</p> <p>Opsøgende gadeplansmedarbejdere</p>	<p>Målgruppen får en stabil tilværelse</p> <p>Fritidsaktiviteter</p> <p>Går regelmæssigt i skole</p> <p>Passer job/fritidsjob</p> <p>Øget selvværd</p> <p>Holder sig ude af kriminalitet</p> <p>Motivation og ambitioner løftes</p> <p>Positiv social adfærd</p>	<p>Færre børn og unge rekrutteres til de kriminelle miljøer</p> <p>Færre unge begår kriminalitet</p> <p>Alle former for kriminalitet, som begås i de udsatte boligområder reduceres</p> <p>Unge i de udsatte boligområder opnår uddannelse og beskæftigelse</p> <p>Øget tryghed i boligområderne</p>
<p>Aktiviteter</p>	<p>Resultater hos målgruppen</p>	<p>Slutmål</p>

sentlige hovedtræk på tværs af de mange aktiviteter. Endvidere er det centralt for evalueringen af virkningen af projekterne under puljen, at denne sammenholdes med de forskellige metoder og aktiviteter, der anvendes i områderne. Fokus på metoder og aktiviteter i områderne skal dermed tjene tre formål:

1. Skabe et bedre fundament for at kunne lave en tættere analytisk kobling mellem indsats og virkning.
2. Skabe en viden om hvilke typer af aktiviteter og metoder, der virker i arbejdet med målgruppen.
3. Skabe basis for at kunne videreforme erfaringer og anbefalinger til projekterne under puljen og til andre aktører, der skal igangsætte lignende indsatser i udsatte boligområder.

Viden om aktiviteter og metoder i arbejdet indhentes dels via de halvårige indberetninger og dels ved seminarer og case-studier. CFBU har udarbejdet et indberetningsskema bestående af et fritekstskema og et resultatskema, som alle projekter bruger til årligt at beskrive de aktiviteter og metoder, de anvender, samt de udfordringer og succeser, de oplever (indberetningsskemaet er vedlagt som bilag 1).¹ I indberetningerne af resultater for målgruppen udfyldes ét skema til hver aktivitet. Der indberettes halvårligt på tre indikatorer. For det første antallet af deltagere i aktiviteter, for det andet de

umiddelbare resultater, for det tredje resultater på lidt længere sigt. Disse indberetninger skal på sigt give et godt fundament for en vurdering af de resultater, der er skabt for selve aktivitetens målgruppe.

I denne evaluering analyseres de halvårige indberetninger med henblik på at skabe overblik over sammenlignelige aktiviteter på tværs af indsatserne samt for at udtrække tværgående resultater, erfaringer og anbefalinger (se mere herom på side 34-39). Endvidere kategoriseres indsatserne i forhold til målgruppe og problemniveau for at opnå viden om, hvilke metoder og aktiviteter der anvendes i forhold til forskellige målgrupper (se mere herom på side 29-32).

Resultater hos målgruppen

I hovedparten af de 17 områder, er det en afgrænset målgruppe, der arbejdes med. Ved at opnå en viden om målgruppen og forandringer/resultater hos målgruppen, bliver det muligt at belyse sammenhænge mellem aktiviteter under de helhedsorienterede gadeplansindsatser og evt. effekter i form af forandringer i boligområderne.

Vurderingen af udviklingen hos målgruppen baseres på projekternes egne indberetninger. Via CFBU's indberetningsskemaer dokumenterer projekterne de resultater, der opnås hos målgruppen. Her dokumenteres det, hvilke aktiviteter der gennemføres, hvor mange børn og unge der arbejdes med i hver

enkelt aktivitet, hvilke umiddelbare resultater der skabes for dem, der arbejdes med, og endelig effekter eller fastholdelse af resultater hos målgruppen.² I casestudier af tre udvalgte boligområder går vi endvidere mere i dybden med de opnåede resultater og effekter for målgruppen.

Slutmål – på boligområdeniveau

Udover at se på resultater for målgruppen vil evalueringen også forsøge at dokumentere eventuelle forandringer i de 17 boligområder. Disse effekter kan fx være et generelt fald i kriminaliteten blandt unge i området, forbedringer i forhold til de unges uddannelses- og beskæftigelsessituation samt udviklingen i det generelle kriminalitetsniveau i boligområderne. Disse effekter belyses med udgangspunkt i oplysninger fra offentlige registre.³

På områdeniveau vil CFBU indhente data om de mellemlange og langsigtede effekter for hvert boligområde ved hjælp af følgende indikatorer:

- Antal anmeldelser pr. beboer og typen af kriminalitet
- Antal unge med domme pr. ung beboer – samt antal domme pr dømt
- Antal unge sigtede pr. ung beboer – samt antal sigtelser på sigtet
- Andel unge i beskæftigelse
- Andel unge i fritidsjob
- Andel unge i uddannelse

For at kunne vurdere, om eventuelle ændringer i kriminalitet, uddannelse og beskæftigelse kan tilskrives gadeplansindsatsen, foretages lignende målinger i en række kontrolområder. Som kontrolområder anvendes de 70 boligområder på Ministeriet for By, Bolig og Landdistrikters såkaldte bekymringsliste, som ikke gennemfører en helhedsorienteret gadeplansindsats.⁴ Endvidere sammenlignes med udviklingen i kriminalitet, uddannelse og beskæftigelse på landsplan.

Nogle af områderne foretager selv tryk-målinger ved indsatsens start og slut. Disse målinger foreligger dog ikke for alle indsatsområder, ligesom der ikke foreligger målinger for kontrolområderne. Derudover kompliceres brugen af tryk-målingerne

af, at der ikke måles på en ensartet måde på tværs af boligområder. På den baggrund har CFBU valgt ikke at inddrage tryk-målinger i denne midtvejsevaluering. I forbindelse med slutevalueringen vurderes det, om tryk-målingerne kan bidrage med viden om udviklingen i tryk-niveauet i de enkelte indsatsområder.

Indhold i midtvejsevalueringen

Denne rapport udgør som nævnt en midtvejsevaluering af indsatsen med fokus på beskrivelse af indsatserne og foreløbige resultater. Samtidig skal rapporten være med til at evalueringssklargøre indsatsen. Rapporten indeholder således en nulpunktsmåling af situationen i de 17 indsatsområder, som skal danne et sammenligningsgrundlag til en slutevaluering af projekterne.

Centrale elementer i midtvejsevalueringen er således, at:

- *Beskrive områdernes situation ved indsatsens start.* Hvordan adskiller de 17 områder sig fra for det første de øvrige bekymringsområder og for det andet landsgennemsnittet? Er der nogen særlige problematikker, der gør sig gældende i de 17 områder?
- *Beskrive de aktiviteter, der er sat i gang i områderne.* Hvad kendetegner de unge, der arbejdes med? Hvilke aktiviteter har man valgt at starte og hvilke metoder anvendes – generelt og i de enkelte områder?
- *Beskrive foreløbige resultater og erfaringer.* En række af indsatserne har været i gang i knap to år og har dermed allerede nu mulighed for at fremvise nogle foreløbige resultater, og de har gjort sig nogle erfaringer, som det er relevant at samle ind og formidle videre. Det skal dog understreges, at der er for tidligt at konkludere entydigt på indsatsens opnåede resultater.

Tabel 3.1 på næste side opsummerer temaerne i denne rapport samt hvilke data, der ligger til grund for midtvejsevalueringens analyser.

Tabel 3.1. Undersøgelsens datagrundlag

Undersøgelsesspørgsmål	Datagrundlag
Områdernes udgangspunkt	<ul style="list-style-type: none"> • Kriminalstatistik på områdeniveau • Uddannelsesstatistik på områdeniveau • Beskæftigelsesstatistik på områdeniveau
Aktiviteter under gadeplansindsatserne	<ul style="list-style-type: none"> • Projektansøgninger • Indberetninger • Case-studier
Foreløbige erfaringer og resultater	<ul style="list-style-type: none"> • Indberetninger • Case-studier

Områdernes udgangspunkt undersøges hovedsageligt kvantitativt, hvor områdernes udvikling i perioden 2005-2010 undersøges i forhold til ovennævnte indikatorer, dvs. kriminalitet, uddannelse og beskæftigelse. For at have et sammenligningsgrundlag indtages også gennemsnittet på landsplan og for de øvrige områder på Ministeriet for By, Bolig og Landdistrikters bekymringsliste.

Viden om *de aktiviteter, der er sat i gang med midler fra puljen*, belyses dels via projektbeskrivelserne og dels via halvårlige indberetninger fra projekterne. Da det har vist sig, at der er en forholdsvis stor variation i de problematikker, der arbejdes med og i de aktiviteter, der er sat i gang under puljen, har CFBU valgt at supplere med case-studier, som giver et dybere indblik i indsatsen i forskellige typer boligområder. Case-studierne er nærmere beskrevet i sidste kapitel af denne rapport.

Projekternes *foreløbige resultater* belyses via indberetninger fra projekterne. Der foretages en tværgående kvantitativ og kvalitativ analyse af indberetningerne med henblik på at uddrage såvel de vigtige resultater som erfaringer og anbefalinger. Analyserne baserer sig på foreløbige resultater indberettet i maj 2012. Endvidere suppleres der med case-studier i udvalgte indsatsområder for at opnå en dybdegående viden om, hvordan indsatserne virker, hvorfor de virker, og under hvilke forudsætninger de virker.

Generelle udfordringer og forbehold

Inden vi går videre med at beskrive undersøgelsens resultater, er der en række

udfordringer i forbindelse med vurderingen af indsatsernes virkning, som vi må tage forbehold for.

Effektmåling bygger grundlæggende på tankegangen om den kontrafaktiske situation, - altså hvad situationen ville have været, hvis ikke indsatsen havde været der (Nielsen *et al.*, 2007). Typisk vil man i effektmålinger etablere en kunstig kontrafaktisk situation ved at have en kontrolgruppe, som ikke har været en del af indsatsen, og indsatsgruppens udvikling kan så sammenlignes med kontrolgruppens. Her er det vigtigt at vurdere, om indsatsgruppen rent faktisk ligner kontrolgruppen i udgangspunktet - i forhold til problemomfang mv. Desuden er det vigtigt at vurdere, om alle i indsatsgruppen udsættes for en ensartet indsats - samt om kontrolgruppen reelt er undtaget fra indsatsen, eller eventuelt modtager andre lignende indsatser i undersøgelsesperioden.

De ovennævnte principper for effektmåling rejser en række udfordringer i forhold til en reel effektmåling af den helhedsorienterede gadeplansindsats i de 17 områder:

- Sammensætningen af aktiviteter i de 17 områder er relativt forskellige, og det kan være problematisk at undersøge dem under ét. Man kan således ikke sige, at alle personer i indsatsgruppen reelt har modtaget den samme indsats.
- Udviklingen i områderne og hos målgruppen er præget af mange andre forhold end lige den helhedsorienterede gadeplansindsats. I de fleste boligområder, hvor der finder en gadeplansindsats sted,

er der også ofte helhedsplaner med indsatser, som henvender sig til de unge. Og i de boligområder, der sammenlignes med, kan der også være iværksat kriminalitetsforebyggende aktiviteter typisk i regi af den kommunalt forankrede SSP-indsats. Yderligere har der også før den helhedsorienterede indsats været tiltag i nogle af områderne, og et egentligt nulpunkt kan derfor være svært at etablere.

- Der har ikke i udgangspunktet været planlagt evaluering af indsatsen. Det betyder, at de enkelte projekters afrapportering af resultater ikke er designet med henblik på at understøtte en evaluering. Det er en udfordring i forhold til at dokumentere projekternes resultater.
- Antallet af unge i målgruppen ofte lille, hvilket kan gøre det vanskeligt at se resultater på områdeniveau, fx i form af et generelt faldende kriminalitetsniveau i boligområdet.
- Flere af projekterne tager udfordringen med de mest kriminelle unge op. Målgruppen i disse projekter er med andre ord en gruppe af unge, som det er meget vanskeligt at få til at ændre adfærd. Andre projekter arbejder mere forebyggende. Også her kan det være svært at måle effekten, idet der netop er tale om unge, der endnu ikke er kommet ind på en kriminel løbebane. Det kan betyde, at det bliver svært at måle en effekt på kriminalitetsniveauet, både på områdeniveau og på brugerniveau.
- Flere af de indikatorer, som danner grundlag for en vurdering af effekten på områdeniveau, har ikke ligget på et stabilt niveau over de seneste år. Det drejer sig hovedsageligt om kriminalitetsniveauet i områderne, som, især når man ser på det enkelte område, går op og ned. Andelen af unge i uddannelse var allerede inde en positiv udvikling inden indsatsens start. Det kan betyde, at det bliver vanskeligt efterfølgende at tale om et brud i tendensen og dermed om en tydelig positiv effekt af indsatsen. Der skal med andre ord en markant udvikling til, for at vi kan tale om en ny tendens på områdeniveau.

Disse forhold gør det vanskeligt at *isolere og dermed konkludere entydigt om effekten* af den helhedsorienterede gadeplansindsats. Ved anvendelse af en flersidet metode vil det derimod være muligt at *vurdere* effekten af indsatserne. Herved opnås et anvendeligt resultat, selvom det ikke er muligt at isolere en målbar effekt på områdeniveau af indsatsen. At vi anvender forskellige datakilder og forskellige indikatorer på projekternes virkning, giver et bedre og mere nuanceret fundament for evalueringen. På den baggrund er det CFBU's vurdering, at det ovenfor beskrevne undersøgelsesdesign udgør det bedst mulige fundament for en vurdering af virkningen af puljens projekter.

1 I begyndelsen af 2012 afholdte CFBU et seminar, hvor der var rum for udveksling af erfaringer indenfor dokumentation af resultater, og hvor formålet var at ensrette og prioritere i indberetninger.

2 Det skal dog nævnes, at i og med CFBU først på et sent tidspunkt er kommet ind i evalueringen af indsatsen, så har det ikke været muligt at ensrette de indikatorer for udvikling hos målgruppen, der anvendes i projekterne. Det kan få betydning for i hvor høj grad, der kan generaliseres.

3 For det første anvendes anmeldelsestat, som CFBU får adgang til via Ministeriet for By, Bolig og Landdistrikter. For det andet anvendes data om beskæftigelse, uddannelse, sigtelser og domme, som CFBU indhenter via Danmarks Statistik.

4 Ministeriet for By, Bolig og Landdistrikter: Liste over udvalgte almeneboligområder med problemer i forskelligt omfang.

De udsatte boligområder

Der er sat gadeplansindsatser i gang i 17 boligområder i landets store og mellemstore byer. Områderne er præget af et stort antal børn og unge. Mange af de unge står uden uddannelse og job, og relativt mange har været indblandet i kriminalitet.

I dette kapitel ser vi nærmere på de 17 udsatte boligområder, hvor den helhedsorienterede gadeplansindsats har fundet sted. Først beskrives de generelle problematikker og udfordringer, som børn og unge oplever i de pågældende områder. Derefter giver vi en karakteristik af boligområderne baseret på oplysninger om beboersammensætningen samt kriminalitet, uddannelse og beskæftigelse i boligområderne. Denne karakteristik fungerer i evalueringen som en nulpunktsmåling af effekten af indsatsen, og vil blive inddraget som sammenligningsgrundlag i den afsluttende evaluering.

Problematikker og udfordringer for børn og unge i udsatte boligområder

En af de generelle og gennemgående udfordringer i de 17 indsatsområder med en helhedsorienteret gadeplansindsats er, at områderne i overvejende grad mangler tilbud til de unge i fritiden, eller at en stor del af de unge i områderne ikke er integreret i det etablerede fritids- og foreningsliv.

Dertil kommer, at de unge, som mangler eller ikke benytter et fritidstilbud, ofte kommer fra hjem, hvor der eksempelvis ikke er mulighed eller tradition for at tage sine venner med hjem. I stedet keder de unge sig og hænger ud i boligområderne. Det kan være med til at skabe en utryghed for beboerne generelt, og kan også medføre, at de unge starter på at udøve hærværk og anden småkriminalitet. Endelig kan det have en negativ virkning på børnene og de udsatte unge, at de i en forholdsvis stor del af deres fritidsliv ikke er i kontakt med voksne (Sigurd & Madsen, 2011; Aner *et al.*, 2011).

I relation til dette opfattes områderne ofte som fysisk isolerede. De unge opholder sig hovedsageligt i deres boligområde, og interagerer derfor ikke meget med unge fra andre områder i byen. Det kan i nogle tilfælde føre til, at der opstår en identitet omkring det at være fra et bestemt boligområde. Dette kan i nogle tilfælde være positivt, men kan også have en række negative konsekvenser, hvis en gruppe unge lukker sig om sig selv og får skabt en særegen negativ kultur.

Det gælder ligeledes for de unge, som er målgruppen for en gadeplansindsats, at de ofte kommer fra hjem, som er præget af manglende økonomiske ressourcer. Det medfører ofte, at de unge ikke har mange muligheder for at deltage i aktiviteter, at melde sig ind i foreninger og gå til fritidsaktiviteter (Justitsministeriet, 2009).

Derudover er der nogle forhold, som er lidt sværere at definere, og som er af en lidt blødere og kulturel karakter. Typisk peges der på en mangel af det, man kan kalde social kapital (Balvig, 2006; Bourdieu, 1972). De unge i målgruppen har ofte svært ved at tage ansvar for eget liv. Flere af de projektmedarbejdere, vi har interviewet og talt med, fortæller, at der er en udtalt klientgørelse i områderne. Det betyder, at de unge i områderne har en forventning om, at andre løser deres problemer for dem.

De unge i målgruppen lever ofte mellem to kulturer i hjemmet og i det omgivende samfund, og at det kan være svært og frustrerende at skulle navigere i et to-kulturelt hverdagsliv, hvor der er ganske forskellige forventninger, muligheder og regler. Den to-kulturelle opvækst betyder også for nogle af de unge, at de har en utryghed overfor det øvrige danske samfund, og at de simpelthen mangler opdragelse efter danske normer (Justitsministeriet, 2009).

Karakteristik af boligområderne

Den følgende karakteristik af de 17 boligområder stiller skarpt på de særlige udfordringer, der er til stede i disse områder. Samtidig skal områdekarakteristikken fungere som nulpunktsmåling til brug i den afsluttende evaluering. Derfor sammenlignes de 17 indsatsområder med de 70 øvrige boligområder på *Ministeriet for By, Bolig og Landdistrikters liste over udvalgte almene boligområder med problemer i forskelligt omfang*, den såkaldte "bekymringsliste". Disse 70 områder vil blive anvendt som en kontrolgruppe, når effekten af indsatsen på sigt skal vurderes. Desuden sammenlignes med et landsgennemsnit.

Danmarkskort med de 17 boligområder



Sammenligningen foretages på indikatorer, som er relevante for puljens målgruppe og formål: andel af unge i områderne; andel unge i fritidsjob, beskæftigelse og uddannelse; andel unge med en sigtelse; og endelig antallet af anmeldelser pr. 1.000 beboere i områderne. Sammenligningen viser, at de 17 områder på stort set alle parametre i høj grad adskiller sig fra landsgennemsnittet og i mindre grad fra de øvrige 70 bekymringsområder. De 17 områder er altså i en situation, hvor der er et behov for at arbejde fokuseret med at reducere og forebygge kriminalitet blandt de unge.

Analyserne viser også, at der er stor variation internt imellem de respektive indsatsområder. Bl.a. er der stor forskel på boligområdernes størrelse og beboersammensætning, på de unges tilknytning til arbejdsmarkedet og på de unges kriminelle aktivitetsniveau. Problemkomplekset og -niveauet er altså forskelligt fra område til område. Denne variation understøttes af projektmedarbejdernes beskrivelser af deres målgrupper, og de udfordringer boligområderne står overfor.

En uddybende beskrivelse af de 17 boligområder er vedlagt som bilag 2. Kriminalitetsstatistikken for de 17 boligområderne er vedlagt som bilag 3.

Størrelse og beboersammensætning

De 17 boligområder har fra ca. 900 til ca. 9.000 beboere – med Varbergparken i Haderslev som det mindste område og Vollsmose i Odense som det største. Sammenligner man de 17 områder med de øvrige områder på bekymringslisten, ser man at de 17 områder generelt er noget større – med knap 2.900 beboere i gennemsnit mod godt 1.800 i de øvrige områder på bekymringslisten. De 17 områder tegner sig for mere end en fjerdedel af de knap 180.000 beboere,

der er bosat i de i alt 87 boligområder på Ministeriet for By, Bolig og Landdistrikters bekymringsliste.⁵

Gadeplansindsatsen er primært rettet mod unge beboere, da disse står for den største del af kriminaliteten. Kriminalitetsproblemerne er derfor generelt størst i områder med mange unge. Det gælder også for de 17 områder, hvor unge i alderen 13-24 år i gennemsnit udgør 20 pct. af beboerne. Det er langt flere end gruppen udgør på landsplan (15 pct.). Der er især en overrepræsentation af unge mellem 13 og 18 år, både i forhold til landsgennemsnittet og i forhold til de øvrige områder på bekymringslisten.

Uddannelse og beskæftigelse

Andelen af unge i fritidsjob, uddannelse og beskæftigelse er alle gode indikatorer på et boligområdes sociale udsathed (Aner & Toft-Jensen, 2012). Her er billedet generelt, at de 17 områder klarer sig væsentligt dårligere end landsgennemsnittet, men ca. lige så godt som de øvrige områder på Ministeriet for By, Bolig og Landdistrikters bekymringsliste.

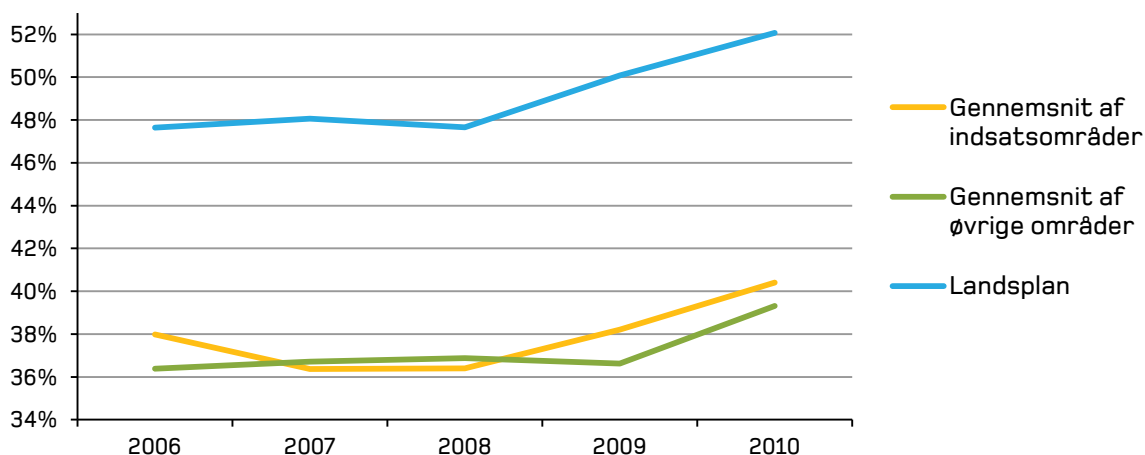
Unge med fritidsjob har generelt større sandsynlighed for at klare sig godt i uddannelsessystemet og på arbejdsmarkedet (Frederiksen & Larsen, 2011).⁶ Derfor er det også værd at bemærke, at der i 2010 gennemsnitligt kun var knap 14 pct. af de 13-18-årige i indsatsområderne, der havde et fritidsjob, hvor de tjente 10.000 kr. om året eller mere. Til sammenligning var tallet på landsplan 25 pct. i samme aldersgruppe.

Det samme billede går igen i forhold til uddannelse, hvor ca. 40 pct. af de 19-24-årige i 2010 var i gang med en uddannelse – hvilket i øvrigt svarer til niveauet i de øvrige boligområder på bekymringslisten. På landsplan var 52 pct. af de 19-24-årige i gang med en uddannelse.

Tabel 4.1. Boligområdernes størrelse

Antal beboere i januar 2010	De 17 indsatsområder	De 70 øvrige områder
Gennemsnit	2.878	1.836
I alt	48.927	128.553
Mindste boligområde	Varbergparken, 903	Maglehøj, 806
Største boligområde	Vollsmose, 9.259	Brøndby Strand, 7.133

Diagram 4.1. Andel af de 19-24-årige, der er i gang med en uddannelse.



Som Diagram 4.1 viser, har de 17 indsatsområder gennem de senere år været inde i en positiv udvikling. Uddannelsesfrekvensen er dog også steget på landsplan, og det er derfor ikke lykkedes for de udsatte områder at nærme sig landsgennemsnittet.

Endelig er et af målene med puljen til helhedsorienteret gadeplansindsats, at de unge i områderne i højere grad kommer i beskæftigelse, bl.a. fordi beskæftigelse reducerer risikoen for at man begår kriminalitet (Tranæs & Geerdsen 2008). I indsatsområderne er 25 pct. af beboerne mellem 19 og 24 år i beskæftigelse i 2010, mens det samme gælder for 30 pct. i de øvrige områder på bekymringslisten.⁷

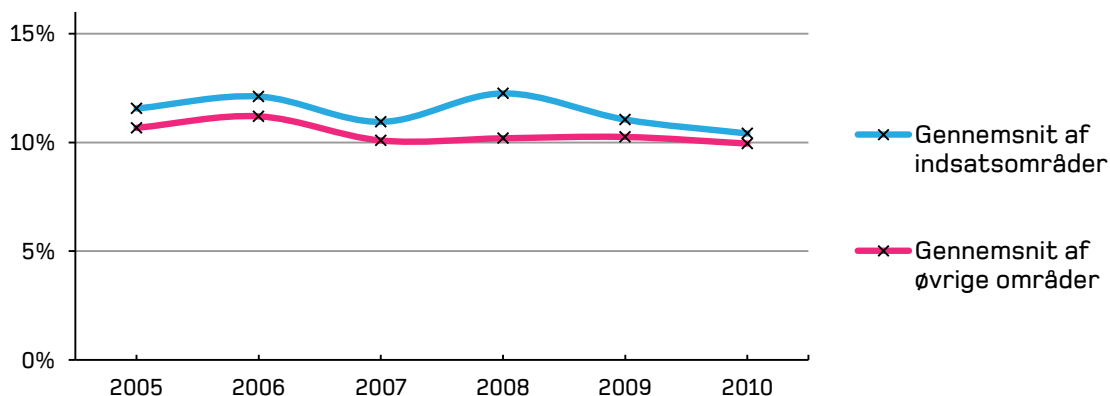
På landsplan var 63 pct. af de 19-24-årige enten i uddannelse eller beskæftigelse i 2010 – i indsatsområderne var det kun 45 pct.

Kriminalitet

Som indikatorer for kriminalitetsniveauet blandt de unge i områderne ser vi i det nedenstående på andel sigtede blandt de 15-24-årige samt antal sigtelser pr. sigtede i samme aldersgruppe.⁸

De 17 indsatsområder generelt er karakteriseret ved, at flere 15-24-årige er blevet sigtet for en forbrydelse end i de øvrige bekymringsområder. Det ser ligeledes ud til, at indsatsområderne var mere præget af de uroligheder, der var i en række udsatte boligområder landet over i 2007 og 2008, idet der denne periode ses en stigning i andelen af sigtede unge. Stigningen blev især trukket op af store stigninger i Askerød og Husumgård⁹, og samme stigning ses ikke i de øvrige bekymringsområder.

Diagram 4.2. Andel sigtede 15-24-årige i perioden 2005-2010.



Ser man på antallet af sigtelser pr. sigtede, er det også højere i de 17 indsatsområder end i de øvrige boligområder på bekymringslisten (ikke vist som diagram). Antallet af sigtelser pr. sigtede siger noget om, hvor kriminelle de unge er. Hvor antallet af sigtelser er relativt stabilt, så fluktuerer antallet af sigtelser pr. sigtede imidlertid kraftigt over tid. Det er udtryk for de generelle usikkerheder, der er forbundet sigtelsesstatik (Christensen *et al.*, 2012). Antallet af sigtelser pr. sigtede i indsatsområderne er dog generelt højere end i de øvrige bekymringsområder. I perioden 2005-2010 blev der i gennemsnit rejst mellem 3,1 og 3,4 sigtelser pr. sigtet i de 17 områder. I de øvrige områder på bekymringslisten var tallet mellem 2,8 og 3,2 – og ikke på noget tidspunkt højere end i de 17 indsatsområder (se Diagram 9.7 på side 59).

Anmeldelser i områderne kan også inddrages som et udtryk for den kriminelle aktivitet, om end forholdet mellem anmeldelser og kriminalitet kompliceres af den såkaldte mørketalsproblematik. Mørketal, dvs. kriminelle hændelser som ikke anmeldes, betyder at det reelle kriminalitetsniveau i områderne kan være væsentligt højere end anmeldelsestallet (Christensen *et al.*, 2012: 26).

Diagram 4.3 nedenfor viser udviklingen fra 2006 til 2010 i antallet af anmeldelser pr. 1.000 beboere for den samlede borgervendte kriminalitet.¹⁰ Anmeldelsesniveauet for

borgervendt kriminalitet ligger relativt stabilt over tid med et generelt højere anmeldelsesniveau i indsatsområderne i forhold til de øvrige bekymringsområder.

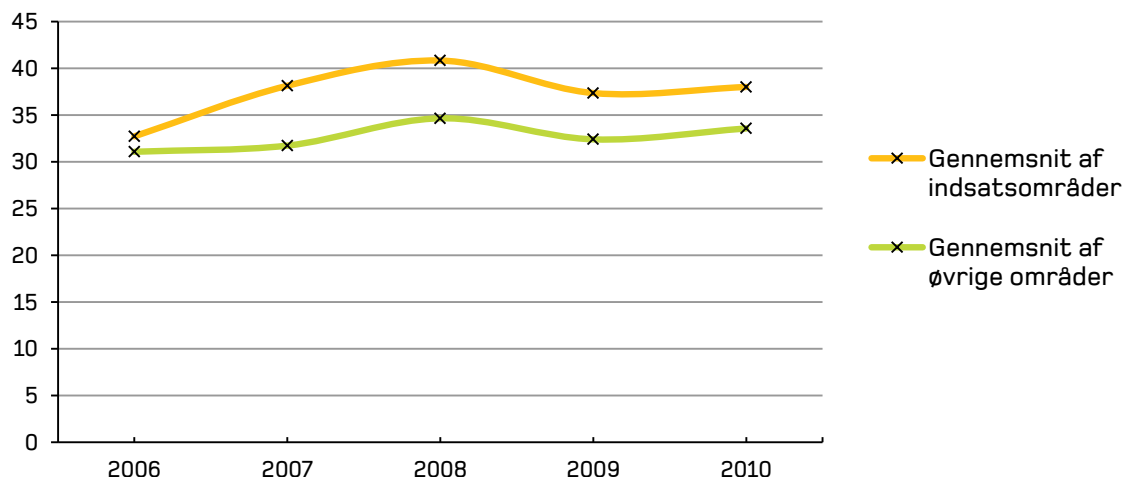
Opsamling

De 17 indsatsområder er generelt præget af mange unge beboere, hvoraf relativt få er i uddannelse eller beskæftigelse og hvoraf få har fritidsjobs – sammenlignet med landsgennemsnittet. Til gengæld ligner de 17 områder langt hen ad vejen de øvrige 70 områder på Ministeriet for By, Bolig og Landdistrikters bekymringsliste. Den største forskel er, at kriminalitetsniveauet generelt er noget højere i indsatsområderne end i de øvrige udsatte områder, hvilket da også er anledningen til, at der er foranstaltet en kriminalpræventiv gadeplansindsats i de pågældende områder.

Til trods for disse forskelle vurderer CFBU, at de øvrige 70 områder på bekymringslisten udgør den bedst mulige kontrolgruppe ift. en vurdering af gadeplansindsatsens effekt i en slutevaluering.

Variationen mellem de enkelte indsatsområder er betragtelig, hvilke også beskrives nærmere i bilag 2. Det understreger, at problemniveauet varierer fra område til område – bl.a. afhængig af, om der er tale om yngre beboere i risikozonen for at have i egentlig kriminalitet, eller om der er tale om unge med gentagende kriminel adfærd. Disse for-

Diagram 4.3. Antal anmeldelser pr. 1000 beboere omhandlende borgervendt kriminalitet.



skelle har også stor betydning for, hvordan den helhedsorienterede gadeplansindsats er tilrettelagt og implementeret i de forskellige områder (mere herom på side 29-32).

Endelig er det vigtigt at bemærke, at selvom der er tale om nogle af de mest kriminalitetsplagede områder i Danmark, så er det i de fleste tilfælde relativt få unge, der står for kriminaliteten i områderne, og individuelle faktorer såsom beboerudskiftning, enkelt-hændelser og lignende kan have relativt stor betydning for udsving i kriminalitetsniveauet.

5 I beskrivelserne i dette kapitel fokuseres på uvægtede gennemsnitsniveauer for de 17 områder. Dvs. at beskrivelserne af indsatsområderne ikke tager højde for indsatsområdernes forskellige størrelse. Ændringer i det mindste boligområde har lige så stor vægt som ændringer i det største.

6 At have et fritidsjob som teenager har betydning for, hvor stor sandsynligheden er for, at man senere i livet går i gang med en uddannelse og kommer i beskæftigelse. Det kan være svært at afgøre, om det er fritidsjobbet, der fremmer mulighederne, eller om fritidsjobber er en indikator på den unges motivation og ambitioner, som så også viser sig i forhold til uddannelse og beskæftigelse senere i livet. Undersøgelser peger dog på, at et fritidsjob kan være med til at klæde de unge på til arbejdsmarkedet, og det kan være med til at løfte deres ambitioner i forhold til uddannelse (Aner & Toft-Jensen, 2012).

7 Beboere, der samtidig er under uddannelse, er her ikke medregnet.

8 Tallene gælder sigtelser i de pågældende år. Vi har kun medtaget sigtelser for borgervendt kriminalitet. I bilag 4 fremgår det, hvilke typer af kriminalitet, der er inkluderet i denne kategori.

9 Andelen af sigtede 15-24-årige i disse to boligområder stiger fra henholdsvis 13 pct. og 9 pct. i 2007 til 20 pct. og 18 pct. i 2008.

10 Anmeldelser omhandlende borgervendt kriminalitet omfatter hærværk, indbrud i beboelse mv., personfarlig kriminalitet, røveri, sædelighed, tyveri fra borger og tyveri fra personbil mv. Vi formoder, at det er denne type kriminalitet, der har størst betydning for tryghedsniveauet. I bilag 4 fremgår det, hvilke gerningskoder, der er inkluderet i denne kategori.

Gadeplansindsatsen

Gadeplansindsatsen handler om at få kontakt med de udsatte børn og unge og tilbyde dem en positiv voksenrelation og et alternativ til en gadeorienteret tilværelse. Indsatsen er lokalt tilpasset målgruppen – hvad enten det er kriminelle rødder eller børn og unge i risikozonen.

I puljen til den helhedsorienterede gadeplansindsats er der lagt op til stor metodefrihed, og de projekter, aktiviteter og metoder, der er sat i gang, er derfor i høj grad tilpasset den lokale kontekst. Det drejer sig især om en tilpasning til målgruppen, herunder hvor mange unge der er, og hvilke problematikker de står over for. Og så drejer det sig om hvilke aktiviteter, der ellers er i gang for den samme målgruppe. I 16 ud af de 17 indsatsområder er der boligsociale helhedsplaner, som ofte også har et kriminalpræventivt sigte. Desuden har kommunen i forvejen, ofte i SSP regi, en indsats for kriminelle eller kriminalitetstruede børn og unge i områderne. Aktiviteter, der igangsættes med midler fra puljen til helhedsorienteret gadeplansarbejde, skal være nye og supplerende aktiviteter. Det nødvendiggør selvsagt en tilpasning til den lokale kontekst.

I dette kapitel kortlægges de generelle træk og de variationer, der er indenfor projekternes målgruppe og indenfor de metoder og tilgange, der anvendes i de aktiviteter, der er sat i gang med midler fra puljen.

Kapitlet bygger på projektbeskrivelser fra ansøgningerne, de halvårslige indberetninger fra projekterne og input fra seminarer afholdt hos CFBU. Endelig har vi valgt at tage på projektbesøg for at kunne inddrage tre cases, nemlig Vejleåparken i Ishøj, Agervang i Holbæk og Gellerup i Aarhus. De tre områder er valgt, fordi de kan illustrere spektret i indsatsens målgruppe og aktiviteter og samtidig giver en lidt dybere viden om problematikkerne og metoderne i arbejdet med de udsatte unge.

Aktiviteterne

Helt overordnet søger projekterne i indsatsen at nå puljens mål gennem et arbejde med de udsatte unge, hvor der er fokus på:

- At tilbyde de unge en positiv voksenrelation (det kan enten være en medarbejder eller en forælder), som støtter den unge, er en sparringspartner for den unge og udfordrer og "holdningsbearbejder" den unge.
- At tilbyde de unge fritidsaktiviteter, som er attraktive alternativer til at "hænge ud på gaden"

- At støtte op om de unge ift. skolegang, fritidsjob, uddannelse og beskæftigelse, så de får et reelt og realistisk alternativ til en kriminel levevej.

Gennem disse fokusområder er det ønsket, at de udsatte unge får en mere stabil og meningsfuld tilværelse, at de får løftet deres ambitioner i forhold til uddannelse og beskæftigelse, at de lærer at tage ansvar for deres eget liv, at de får lettere ved at klare sig i samfundet, og at de trives og får succesoplevelser – alt sammen noget, der skal forhindre dem i at komme ind i en kriminel løbebane.

De igangsatte aktiviteter kan inddeles i syv overordnede kategorier:

- Fritidsaktiviteter
- Mentor/rådgivning
- Opsøgende gadeplansarbejde
- Job
- Skole
- Familie
- Andre typer af aktiviteter

I hovedparten af de 17 områder er der tale om nye aktiviteter. I de fleste områder har der ikke tidligere været gadeplansarbejdere, og områderne har – udover den boligsociale indsats og SSP – været kendetegnet en mangel på aktiviteter til (udsatte) børn og unge. Især i forhold til selve det opsøgende gadeplansarbejde og fritidsaktiviteter og klubber til de unge, er der tale om nye aktiviteter. Når det kommer til rådgivning og vejledning ift. de enkelte unge, er der ofte tale om en styrket indsats.¹¹

I enkelte områder bygger gadeplansindsatsen ovenpå andre aktørers indsats. Eksempelvis har man i Holbæk valgt at overtage og booste nogle aktiviteter, som den lokale boligsociale helhedsplan havde startet op. Også i Gellerup lægger gadeplansarbejderne en indsats i helhedsplanens klub.

Det helhedsorienterede element tænkes ind i indsatserne på flere måder. I hovedparten af områderne har man valgt at sætte ind på flere fronter i forhold til de udsatte unge, og det helhedsorienterede aspekt i indsatsen er dermed udtalt. Det kommer til udtryk i og

med, at der arbejdes med flere aspekter af de unges liv. Det kan være deres sociale eller kriminelle adfærd, deres skolegang og fritidsliv, og så kan det også være deres familieliebaggrund, hvor forældrene ofte involveres i projekterne og det er ønsket at klæde dem bedre på til at støtte op om deres unge.

Nedenstående tabel viser, hvilke typer af aktiviteter, der er igangsat under den helhedsorienterede gadeplansindsats i hver af de 12 kommuner.

På side 37-39 ser vi nærmere på de enkelte aktiviteter og samler op på erfaringer med implementering af aktiviteterne lokalt.

Målgruppen

Ud fra puljens formål kan man sige, at der overordnet er to målgrupper, nemlig for det første de udsatte unge, som skal blive bedre klædt på til en tilværelse og fremtid uden kriminalitet, og for det andet den brede beboerskare, som skal føle større tryghed i deres boligområder. Hovedparten af projekterne har lagt det største fokus på gruppen af udsatte unge - i forventning om at det også vil medføre ro og øget tryghed i boligområderne for den brede beboerskare.

Ser vi nærmere på gruppen af udsatte unge, så er målgruppen i alle områderne kriminelle eller kriminalitetstruede børn og unge. Når

det er sagt, er der også store forskelle på, hvor vægten ligger. Dels fordi der i nogle af områderne kun er meget få unge kriminelle gengangere, og man derfor i stedet har besluttet at arbejde forebyggende med kriminalitetstruede unge, dels fordi man i nogle områder kan se det største udbytte af arbejdet, når det ikke er de allersværeste, der er målgruppen. Så rundt omkring i de 17 områder arbejder man med forskellige målgrupper – indenfor spektret af kriminelle og kriminalitetstruede børn og unge - og nogle steder er der fokus på forebyggelse, mens der andre steder er fokus på en kriminalitetsreducerende indsats eller "damage control". For de fleste projekter giver det dog mening at indplacere målgruppen indenfor de fire niveauer, som ofte anvendes i forbindelse med enkeltsagsbehandling i SSP regi (se fx Københavns Kommune, 2007):

1. Bekymrende adfærd
2. Førstegangskriminalitet
3. Gentagen alvorlig kriminalitet
4. Personfarlig kriminalitet

Hovedparten af projekternes målgrupper befinder sig indenfor disse fire niveauer, men det varierer fra område til område og til tider også fra aktivitet til aktivitet, hvilket af de fire niveauer målgruppen befinder sig på. Således har man eksempelvis i Køben-

Tabel 5.1. Oversigt over aktiviteter i projekterne

Kommune	Fritid	Skole	Familie	Job	Mentor/ rådgivning	Opsøgende gadeplansinds.	Andet
Fredericia	x	x	x	x	x		
Greve	x						x
Haderslev	x	x	x	x			
Holbæk	x		x	x			
Ishøj				x	x		
København				x	x	x	
Lolland		x	x				x
Odense	x			x		x	x
Silkeborg	x	x		x	x	x	x
Sønderborg	x	x	x	x	x	x	
Aalborg		x			x	x	
Aarhus	x				x	x	

I ovenstående opgørelse har vi sammentalt aktiviteter, der i indberetningskemaerne eksplicit er opført som en selvstændig aktivitet. Selvom flere indsatser latent sigter til, at de unge fx skal kunne få et arbejde, har vi under "job" kun medregnet de projekter, der eksplicit har oprettet en aktivitet med dette som hovedformål

havn opdelt indsatsen i tre aktiviteter, der hver især er målrettet en afgrænset målgruppe, sådan at aktiviteten bliver målrettet det behov, de enkelte grupper af unge har.

I flere af områderne giver man udtryk for, at det kan være vanskeligt at afgrænse målgruppen. Nogle gange tager man en bredere gruppe med i aktiviteterne, selvom de ikke udgør den primære målgruppe. Det kan være for ikke at stigmatisere den primære målgruppe – eller aktiviteterne.

Aldersspændet i målgruppen er også relativt stort, idet der arbejdes med de helt unge fra 10 år og helt op til de 25-årige. Ofte er familien og forældrene også en del af målgruppen.

To overordnede typer af gadeplansindsats

Selvom der er store lokale forskelle imellem projekterne, kan man med udgangspunkt i ovenstående skelne mellem to overordnede typer af gadeplansindsats:

1. En kriminalitetsreducerende indsats målrettet kriminelle unge
2. En kriminalpræventiv indsats målrettet børn og unge i risikozonen

De to tilgange er delvist overlappende i nogle af indsatsområderne, og ovennævnte skelnen indeholder på den måde en vis grad af generalisering. Men overordnet set anlægges indsatserne enten primært kriminalitetsreducerende tilgang eller primært en kriminalpræventiv tilgang.

Tabel 5.2. Tilgang og målgruppe i de 12 kommuner

Tilgang	Kommune	Målgruppe
Kriminalpræventiv	Fredericia	Risikogruppen
	Haderslev	
	Holbæk	
	Lolland	
	Silkeborg	
	Sønderborg	
Kriminalitetsreducerende	Greve	Kriminelle unge og risikogruppen
	Ishøj	
	Aalborg	
	København	Kriminelle unge
	Odense	
	Aarhus	

De to forskellige tilgange bunder i, at de enkelte boligområder grundlæggende har forskellige forudsætninger for at praktisere det helhedsorienterede gadeplansarbejde, hvorfor der i de enkelte områder sker en tilpasning af gadeplansindsatsen til lokale forhold. Nedenstående tabel viser en overordnet kategorisering af indsatserne i forhold til, om kommunen primært praktiserer en kriminalpræventiv tilgang til gadeplansarbejdet, eller om der primært er tale om en kriminalitetsreducerende tilgang.

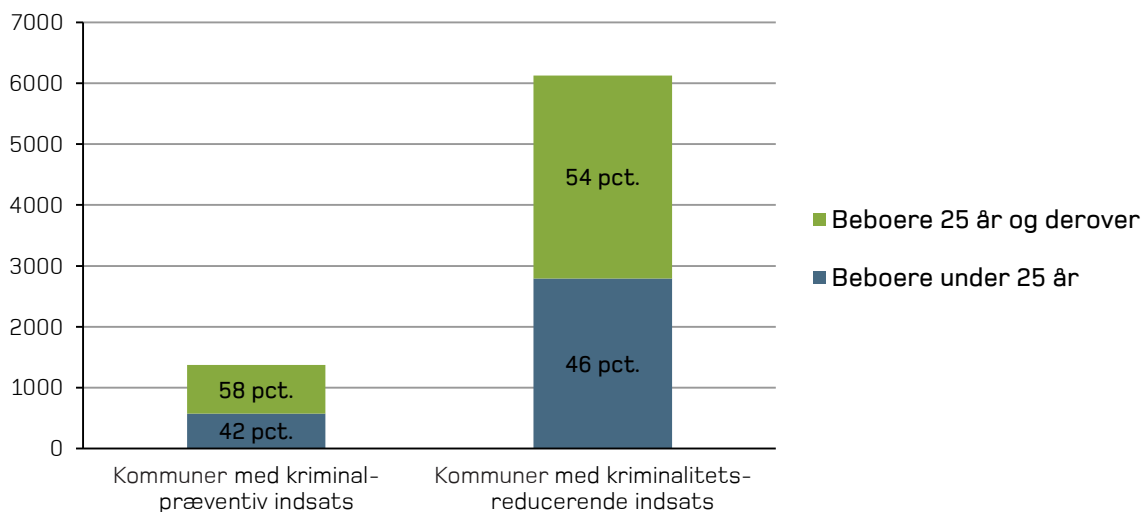
Som det fremgår af Tabel 5.2, er det i de største byer – Aarhus, Aalborg, Odense og København – hvor den kriminalitetsreducerende tilgang anvendes. I denne kategori hører ligeledes Ishøj og Greve kommuner, som med deres befolkningsmæssigt store udsatte boligområder Askerød og Vejleåparken rummer en gruppe af unge, hvor en kriminalitetsreducerende tilgang til gadeplansarbejdet skønnes nødvendig.

I de mellemstore provinsbyer som eksempelvis Haderslev og Silkeborg anlægges der en præventiv tilgang. Den største umiddelbare forskel mellem hvornår den ene eller den anden tilgang praktiseres, er som nævnt antallet af beboere og ikke mindst antallet af børn og unge i de områder, der er dækket af gadeplansindsatsen.

I de mindre til mellemstore boligområder er der ikke så mange unge, og derfor heller ikke så mange som er kriminelle gengangere. Til gengæld er der en del unge i områderne, der er i risikozonen for at komme ud i kriminalitet. Indsatsen er derfor målrettet den brede gruppe af unge, der måske har begået småkriminalitet enkelte gange eller som udviser bekymrende adfærd (jf. SSP's trin 1 og 2, side 28). Det er især de yngste i alderen 10-17 år, der arbejdes med.

I de større boligområder er der langt flere unge – heriblandt også flere (hårde) kriminelle. I disse områder giver det således også bedre mening at arbejde direkte med at reducere kriminaliteten blandt de unge. Målgruppen dækker et bredt aldersspektrum fra 10 til 25-årige, men i modsætning til den kriminalpræventive tilgang er hovedvægten lagt på de ældste. Målgruppen for denne

Diagram 5.1. Antal beboere og deres aldersfordeling i 2010 fordelt på overordnet type af indsats.



* Diagrammet bygger på uvægtede gennemsnit.

tilgang har flere kriminelle erfaringer, og har eventuelt begået gentagende og personfarlig kriminalitet. I forhold til SSP's fire niveauer befinder de sig typisk på trin 2, 3 eller 4.

Antallet af kriminelle unge

Ovenstående diagram viser det gennemsnitlige antal beboere og det gennemsnitlige antal børn og unge i de områder, hvor der praktiseres henholdsvis en kriminalpræventiv og en kriminalitetsreducerende tilgang til gadeplansarbejdet. Som det fremgår af diagrammet er der mellem fire og fem gange så mange beboere i de områder, hvor den kriminalitetsreducerende tilgang praktiseres. Derudover udgør børn og unge også en større andel af beboerne – 46 pct. mod 42 pct. i de områder, hvor den præventive tilgang praktiseres.¹²

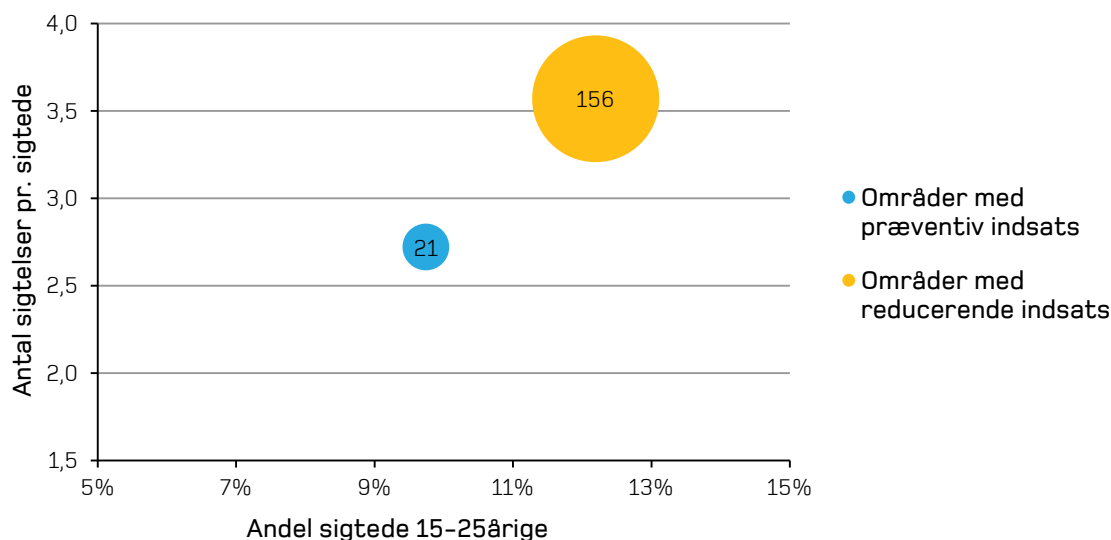
Den kriminalitetsreducerende tilgang praktiseres altså primært i områder, hvor der er mange unge. Det hænger sammen med, at der i disse områder også er flere kriminelle unge – både fordi det samlede antal unge er større, men også fordi kriminalitetsfrekvensen er højere end i de mindre boligområder. I de boligområder, hvor der praktiseres en kriminalitetsreducerende tilgang, fik gennemsnitligt 12,5 pct. af de 15-25-årige en sigtelse i 2010. I de boligområder, hvor man praktiserer en præventiv tilgang, var det kun 9,7 pct.

Udover at kriminalitetsfrekvensen altså var højere i de større boligområder, så havde hver enkelt sigtet også modtaget flere sigtelser. I de områder, hvor den kriminalitetsreducerende tilgang praktiseres, havde hver sigtet i gennemsnit 3,6 sigtelser, mens tallet i de områder, hvor den kriminalpræventive tilgang praktiseres, kun var 2,7 sigtelser pr. sigtede.

Diagram 5.2 på side 31 illustrerer forskellen mellem de områder, hvor der arbejdes præventivt, og de områder, hvor der arbejdes kriminalitetsreducerende. Diagrammet viser, hvor stor en andel af de 15-25-årige, der fik en sigtelse i 2010 samt antal sigtelser pr. sigtede. Cirklernes størrelse indikerer det gennemsnitlige antal unge med en sigtelse i områderne i 2010 – hhv. 21 unge i snit i de områder, hvor der arbejdes præventivt og 156 unge i snit i de områder, hvor der arbejdes kriminalitetsreducerende.

Resultaterne viser, at kriminalitetsproblemerne generelt er mere alvorlige i de større boligområder, hvorfor det i disse områder har givet mening at arbejde mere målrettet med den "hårde kerne" af kriminelle. Det betyder også, at man i disse områder i højere grad inddrager unge over 18 år i arbejdet i stedet for kun at fokusere på de 10-17-årige. I de mindre boligområder har det derimod givet mest mening at fokusere på det forebyggende arbejde målrettet den brede

Diagram 5.2. Antal og andel af 15-25-årige, der fik en sigtelse i 2010, samt antal sigtelser pr. sigtede.



målgruppe af unge i risikozonen. Her er det også mere oplagt at fokusere indsatsen på unge under 18 år.

Hvordan aktiviteterne anvendes kriminalpræventivt og kriminalitetsreducerende

Målgruppen og kriminalitetsniveauet har, som beskrevet ovenfor, betydning for, hvorvidt der anlægges en kriminalpræventiv tilgang til gadeplansarbejdet eller en mere kriminalitetsreducerende tilgang. Dette har igen betydning for, hvilke aktiviteter, der sættes i gang. Det præventive arbejde er ofte karakteriseret ved, at man:

- Bruger fritidsaktiviteter til at få kontakt til de unge. Ofte forsøger man også at inkludere de unge i lokale klubtilbud for at få dem væk fra den gadeorienterede tilværelse og over i nogle mere ordnede rammer,
- Fokuserer på at fastholde og støtte de unge i folkeskolen og eventuelt ungdomsuddannelse, således at de færdiggør deres uddannelse. Samarbejdet med skolenes SSP-lærere er særligt vigtigt her,
- Arbejder med familieinddragelse i forhold til at give de unge nogle bedre og mere stabile rammer i hjemmet samt skabe en fælles alliance med forældrene om at tage vare på den unges fremtid,
- Arbejder med jobmuligheder til de unge, her primært lommepengeprojekter eller fritidsjobs.

Den kriminalitetsreducerende tilgang er karakteriseret ved, at målgruppen er hårdere, ældre og opholder sig en større del af tiden i det offentlige rum, dvs. på gader og pladser i boligområdet. For denne gruppe er indsatsen overordnet karakteriseret ved:

- Man har en mere direkte opsøgende gadeplansindsats med henblik på at skabe kontakt til de unge. Det kan fx være rundringer eller anden form for kontaktskabelse på gadeplan,
- Man arbejder med mentorer, rollemodeller og anden form for rådgivning med henblik på at nå de unge og påvirke deres adfærd,
- Man arbejder også med uddannelse og beskæftigelse, men er i højere grad orienteret mod ungdomsuddannelser og ordinær beskæftigelse/praktikpladser mv., hvilket naturligvis hænger sammen med, at målgruppen generelt er lidt ældre.

Tabel 5.3 på næste side illustrerer, hvordan der lægges vægt på forskellige typer af aktiviteter i den kriminalpræventive gadeplansindsats i forhold til den kriminalitetsreducerende indsats.

Tabel 5.3. Aktiviteter i de kriminalpræventive og kriminalitetsreducerende indsatser

Tilgang	Kommune	Fritid	Skole	Familie	Job	Mentor/ rådgivning	Opsøgende gadeplansinds.	Andet
Præventiv	Fredericia	■	■	■	■	■		
	Haderslev	■	■	■	■			
	Holbæk	■		■	■			
	Lolland		■	■				■
	Silkeborg	■	■		■	■	■	■
	Sønderborg	■	■	■	■	■	■	
Reducerende	Greve	■						■
	Ishøj				■	■		
	København				■	■	■	
	Odense	■			■		■	■
	Aalborg		■			■	■	
	Aarhus	■					■	■

For opgørelsesmetode, se Tabel 5.1 på side 28.

11 Vurderingen er baseret på en rundringning til de 12 kommuner med helhedsorienteret gadeplansindsats foretaget af CFBU i efteråret 2011.

12 I dette kapitel anvendes uvægtede gennemsnit.

Foreløbige resultater

Gennem mere end 60 aktiviteter har de helhedsorienterede gadeplansindsatser haft held med at nå ud til en stor del af målgruppen. I de kriminalpræventive indsatser er man ofte nået bredt ud til børn og unge i boligområdet. I de kriminalitetsreducerende indsatser fokuseres på en mere snæver gruppe.

Aktiviteterne, der er igangsat under gadeplansindsatserne, er, på trods af at de alle har et kriminalitetspræventivt formål, meget forskelligartede. Det skyldes, at aktiviteterne i udpræget grad er tilpasset det enkelte boligområdes lokale kontekst og udfordringer. Der er dog også mange ligheder mellem aktiviteterne, der gør det meningsfuldt at se samlet på de opnåede resultater, udfordringer og erfaringer høstet i de respektive projekter for herved at uddrage nogle erfaringer, der kan bruges fremadrettet. I det følgende skelner vi mellem syv forskellige typer af aktiviteter (se Tabel 5.1, side 28). De syv aktivitetstyper er:

1. Fritidsaktiviteter,
2. Mentor/rådgivning,
3. Job,
4. Opsøgende gadeplansindsats,
5. Skole,
6. Familie,
7. Andre typer af aktiviteter.

I det nedenstående gives først et overblik over antallet af deltagere i de forskel-

lige projekter og aktiviteter. Efterfølgende beskrives de respektive aktivitetstyper samt de foreløbige resultater, erfaringer og udfordringer. Analyserne bygger på de indberetningskemaer, gadeplansmedarbejderne har indsendt til CFBU i maj 2012.

Antal deltagere

De 12 kommuner, der udfører helhedsorienterede gadeplansprojekter, er i alt nået ud til knap 2.500 unge i nogle af de mest udsatte boligområder i Danmark. Især i de mindre og mellemstore boligområder er man nået ud til en stor del af de lokale unge.¹³ Det kan bl.a. hænge sammen med, at man i disse områder primært fokuserer på en præventiv indsats målrettet den bredere gruppe af unge i den kriminelle risikozone. Resultaterne tyder på, at man langt hen ad vejen har haft succes med at nå ud til en bred målgruppe af unge.

I de større byer er man nået ud til en mindre andel af områdets børn og unge. Det hænger både sammen med, at det samlede antal unge er langt højere i forhold til indsatsens

Tabel 6.1. Antal unikke deltagere som andel af de unge i boligområderne pr. maj 2012

Kommune	Antal beboere under 25 år	Antal unikke deltagere
Fredericia	733	215
Greve	540	345
Haderslev	348	251
Holbæk	674	142
Ishøj	1.971	180
København	5.136	174
Lolland	347	384
Odense	2.209	162
Silkeborg	729	127
Sønderborg	611	181
Aalborg	1.085	157
Aarhus**	5.808	166
Antal unikke deltagere i alt	10.367	2.484
Åben hal, Vollsmose		2.115***

*Der skal tages forbehold for, at der blandt deltagerne også kan være unge, der ikke er bosat i boligområdet, ligesom der kan være deltagere, der er ældre end 25 år. Endelig kan der være en vis dobbelttælling, da den enkelte unge kan have deltaget i flere aktiviteter (fx både fritidsaktiviteter og job-aktiviteter) og dermed være blevet talt flere gange.

** Aktiviteten "Rundering" i Gellerup/Toveshøj, Bispehaven og Herredsvang opgøres ikke i antal deltagere.

*** Det har ikke været muligt at optælle unikke deltagere for aktiviteten "Åben hal" i Vollsmose, hvorfor der her er opgivet det samlede deltagerantal.

begrænsede omfang, men også at indsatserne her typisk er målrettet en mindre gruppe unge med gentagende kriminel adfærd. Tabel 6.1 på forrige side viser antallet af unikke deltagere i løbet af den foreløbige projektperiode.

Der er i alt igangsat 64 forskellige aktiviteter, som pr. maj 2012 i snit havde haft godt 40 deltagere hver.

Som det fremgår af Diagram 6.1 nedenfor, er det især fritidsaktiviteterne, der har trukket mange deltagere. Både fordi der er igangsat mange fritidsaktiviteter, og fordi aktiviteterne hver især tiltrækker mange deltagere. Mere end 50 unge har i snit deltaget i de 15 forskellige fritidsaktiviteter – i alt over 800 deltagere.

De skole- og uddannelsesorienterede aktiviteter har også haft mange deltagere – 50 deltagere i snit for de syv forskellige skoleaktiviteter, der er igangsat. Mentor- og rådgivningsaktiviteterne når hver især ud til en mindre målgruppe – der er i gennemsnit ca. 30 unge har pr. maj 2012 været tilknyttet hvert af de 13 forskellige mentor- eller rådgivningstilbud. Her er der tale om en mere håndholdt og individuelt tilpasset indsats.

Også de opsøgende gadeplansaktiviteter når ud til godt 30 børn og unge pr. aktivitet. Det skal ses i sammenhæng med, at de opsøgende gadeplansaktiviteter ofte er målrettet nogle af de målgrupper, det er svære at opnå en stabil kontakt med (mere herom på side 38).

Fem kommuner har igangsat i alt seks familierettede aktiviteter, der hver især i snit har haft ca. 30 brugere. Udfordringerne forbundet med at gennemføre familierettede aktiviteter beskrives nærmere på side 39.

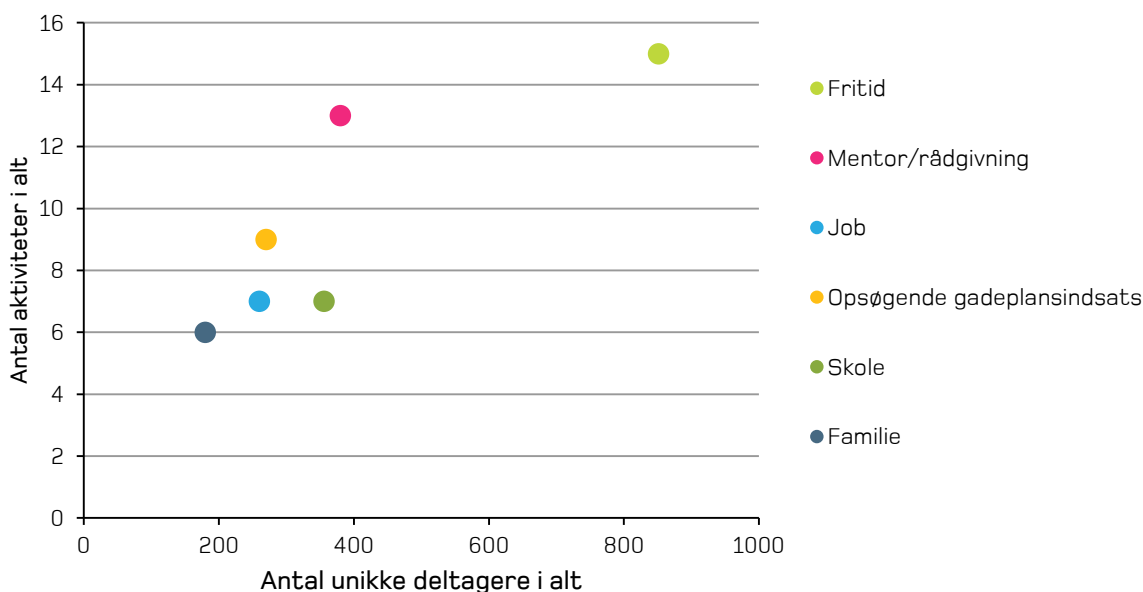
På de følgende sider beskrives de forskellige aktivitetstyper nærmere, ligesom der samles op på foreløbige resultater og erfaringer.

Fritid (15 aktiviteter)

Der er otte kommuner, som har igangsat aktiviteter, der kan betegnes som fritidsaktiviteter. Nogle kommuner har igangsat flere forskellige fritidsaktiviteter, så samlet set er der igangsat 15 aktiviteter med fokus på fritid.

”Fritidsaktiviteter” dækker især over idrætsrelaterede aktiviteter, hvor gade-

Diagram 6.1. Antal aktiviteter og antal deltagere i aktiviteterne.



* Det har ikke været muligt at optælle unikke deltagere for aktiviteten ”Åben hal” i Vollsmose. Det samlede deltagerantal for aktiviteten blev i maj 2012 opgjort til 2.115 unge.

** Aktiviteten ”Rundering i Gellerup/Toveshøj, Bispehaven og Herredsvang opgøres ikke i antal deltagere.

plansmedarbejderne forsøger enten at hjælpe de unge ind i det etablerede klub- og foreningsliv, eller selv igangsætte idrætsaktiviteter lokalt i boligområdet. Det overordnede formål er at give de unge meningsfulde fritidstilbud og få dem væk fra gaden og dermed undgå en u hensigtsmæssig og ofte utryghedsskabende adfærd.

Resultater

Generelt er der stor tilslutning til fritidsaktiviteterne afholdt under gadeplansindsatsen, hvilket kan være et resultat af veludførte aktiviteter og et stort behov for at tilbyde børn og unge fritidsaktiviteter i boligområderne. Aktiviteterne har deltagere fra både den primære målgruppe for indsatsen, samt børn og unge generelt fra boligområdet og de omkringliggende kvarterer. Flere aktiviteter har haft succes med at lede deltagere videre fra aktiviteten og ind i etablerede fritids- og klubtilbud i lokalområdet.

Erfaringer

Idrætsaktiviteterne har, udover de umiddelbare resultater med at give de unge gode og relevante fritidstilbud, også potentielt en række afledte effekter. Gennem aktiviteterne lærer de unge at forbedre deres evne til konflikthåndtering, tage medansvar for aktiviteterne og deres egne muligheder for fritidstilbud samt at få et positivt forhold til det omkringliggende samfund.

Mentor/rådgivning (13 aktiviteter)

Syv kommuner har igangsat forskellige former for mentor- eller rådgivningsaktiviteter. Denne aktivitetstype indeholder både aktiviteter, der fokuserer på åben anonym rådgivning samt længere mentor- eller rollemodelsforløb. Modsat de fleste af de andre aktivitetstyper, der har fokus på en bestemt type aktiviteter, er fællesnævneren for aktiviteterne her, at der er fokus på den enkeltes behov og problemer i et forløb, der er individuelt tilpasset.

Resultater

Der er opnået ret blandede resultater med mentor- og rådgivningsaktiviteterne. I nogle områder opleves indsatsen som vellykket, og

der skabes kontakt til det antal unge, der sigtes imod. De unge rådgives eller får tildelt en mentor, og de foreløbige resultater er positive i forhold til øget tilknytning til ungdomsuddannelser og faldende kriminalitet. Der er dog andre indsats, der ikke opnår de ønskede resultater og ikke får kontakt til det ønskede antal unge. Dette hænger i flere tilfælde sammen med udskiftning af medarbejdere og en følgende ustabilitet i aktiviteten.

Erfaringer

Den tætte og individuelle kontakt er her central. De gode resultater kommer, når der er opstået en tillidsrelation, og mentoren eller rådgiveren ikke ses som en del af det etablerede offentlige system. Generelt er der gode erfaringer med mentorordningen, og de unge profiterer af samværet med mentorer og rollemodeller. Omvendt kan udskiftning i medarbejdergruppen medføre, at de relationer, der er opbygget, tabes på gulvet – et problem, der er velkendt indenfor gadeplansarbejde (Borrits & Rasmussen, 2012).

En generel udfordring er at koordinere indsatsen med andre aktørers aktiviteter således, at man kan skabe et så effektivt tilbud som muligt. Samtidig er aktiviteterne kendetegnet ved en balancegang mellem de unges muligheder og behov og aktivitetens krav til de unge. Der er et grundlæggende behov for at stille faste krav til de unge, der deltager i aktiviteten, som fx krav om en vedvarende tilknytning til en ungdomsuddannelse. Det kan dog samtidig betyde, at de unge, der ikke opfylder kravene på grund af fx psykiske problemer eller misbrug, må frafalde aktiviteten. Det betyder at nogle af de mest udsatte unge ikke altid kan rummes i indsatsen.

Job (7 aktiviteter)

Syv kommuner har igangsat aktiviteter med fokus på beskæftigelse. Det er dog primært aktiviteter, der fokuserer på at skaffe målgruppen et fritidsjob fx i form af lomme pengeprojekter, mens der kun er et enkelt eksempel på en regulær beskæftigelsesindsats for unge over 18 år. For denne gruppe kan der dog også være tale om støtte til at finde praktikpladser.

Resultater

Generelt beskrives resultaterne fra jobaktiviteterne som bedre end forventet. Det gælder både i forhold til lommepengejobs i boligområdet og i forhold til reelle fritidsjobs. Medarbejderne oplever en stor motivation fra de unge, hvilket flytter fokus fra motivationsarbejde til egentlig forberedelse og til jobsøgning samt støtte til fastholdelse af jobs.

Erfaringer

Det har vist sig at være centralt både at fokusere på den formelle del af processen, der omhandler hjælp til bl.a. jobsøgning og udfærdigelse af cv, samt den mere uformelle del, der fokuserer på den unges arbejdsmarkedsparathed. Denne uformelle del indebærer samtaler og rollespil, der forbereder den unge på de krav, der vil blive stillet fra arbejdsgivers side, samt hvilke forventninger den unge kan have til et fritidsjob.

Den gennemgående udfordring har været at overtale virksomheder til at deltage i projekterne og afklare, hvad disse indebærer. Dette problem har også været forstærket af de nuværende økonomiske konjunkturer.

Opsøgende gadeplansindsats (9 akt.)

Seks kommuner har igangsat direkte opsøgende aktiviteter på gadeplan. Aktiviteterne består primært af "klassisk" opsøgende gadeplansarbejde, hvor gadeplansmedarbejdere bevæger sig rundt i boligområdet, taler med beboerne, og kender disse indgående. Målet er herigennem at skabe nogle tillidsrelationer, der kan bruges fremadrettet, hvor det ikke kun er gadeplansmedarbejderen, der opsøger beboerne, men også omvendt. Derudover har den opsøgende gadeplansindsats et vigtigt tryghedsskabende formål, idet gadeplansmedarbejderens synlige tilstedeværelse også medvirker til at øge trygheden blandt beboerne.

Resultater

Et centralt resultat for mange aktiviteter af denne type er, at gadeplansmedarbejderne er synlige i boligområdet i form af rundering eller generel tilstedeværelse i gadebilledet.

En række af aktiviteterne arbejder samtidig med nogle af de unge, som ikke kan nås med andre aktiviteter. Dette er en vanskelig gruppe at arbejde med, da de ofte har omfattende og komplekse problemstillinger, hvilket medfører, at resultaterne af arbejdet ikke altid er tydelige. Det er dog generelt lettere at nå og påvirke den yngste del af målgruppen.

Erfaringer

Den opsøgende gadeplansindsats er et godt værktøj til at skabe kontakt til grupper, man ellers ikke ville have den samme adgang til og dialog med. Gennem denne dialog bliver det muligt generelt at forbedre særlige gruppers rygte i området samt at formidle kontakt mellem de marginaliserede grupper og det omkringliggende samfund.

Det er dog generelt en udfordring at få kontakt til de særligt udsatte eller marginaliserede grupper, specielt da det i nogle tilfælde er for ressourcekrævende at have medarbejderne på gaden i det nødvendige omfang.

Skole (7 aktiviteter)

Seks kommuner har igangsat aktiviteter med fokus på skole og uddannelse. Aktivitetstypen "Skole" dækker over en bred vifte af aktiviteter, der fokuserer på at hjælpe unge i udsatte boligområder i gang med et uddannelsesforløb eller støtte dem i et igangværende forløb. Dette kan eksempelvis komme til udtryk gennem lektiecaféer, morgenvækning, uddannelsesvejledning og støtte og hjælp til at finde praktikplads. Aktiviteterne dækker over både folkeskole og ungdoms-/erhvervsuddannelser, og kan også involvere samarbejde med skoler eller andre relevante aktører.

Resultater

Aktiviteterne har haft positive resultater i forhold til at afhjælpe fravær og manglende lektielæsning hos børn og unge i de udsatte boligområder. Dette sker primært igennem lektiehjælp og en løbende dialog med forældrene. Resultaterne af støtten til unge under ungdomsuddannelse er meget individuelt betonet i forhold til engagement og tilhørsforhold til uddannelsen. Her er der dog også overvejende positive resultater.

Erfaringer

Det kan konstateres, at den overordnede erfaring fra skoleaktiviteterne er, at børn og unges uddannelsesforløb hænger tæt sammen med deres generelle trivsel. Har man problemer i hjemmet og familien, eller er man på vej ud i en kriminel løbebane, afspejler det sig typisk i problemer i skolen, mens man oplever en mere hensigtsmæssig adfærd fra den unge generelt, når denne er i gang med uddannelse, eller har en praktikplads.

Den største udfordring for de skolerelaterede aktiviteter er at få skabt en god og frugtbar kultur omkring vigtigheden af at gennemføre et uddannelsesforløb og skolegang. Dette gælder både for de unge, der skal motiveres og støttes i deres uddannelsesvalg og -forløb, men også i høj grad blandt forældrene. De har for manges vedkommende ikke ofte en særlig høj uddannelsesgrad. Dette betyder bl.a., at de unge ofte ikke får en tilstrækkelig støtte i forhold til deres valg og gennemførelse af uddannelse hjemmefra.

Familie (6 aktiviteter)

Fem kommuner har igangsat familierettede aktiviteter. Aktiviteterne fokuserer primært på at inddrage forældrene i deres børns fritids- og skoleliv. Gennem dialog og rådgivning søger man at få formidlet en bedre kontakt mellem forældrene og det omkringliggende samfund og institutioner heri. Hensigten er at give forældrene nogle bedre værktøjer til at tage et aktivt ansvar for deres børns udvikling.

Resultater

I forhold til de forældre og familier, der er skabt kontakt til, er der opnået gode resultater. Forældrene er blevet vejledt og rådgivet i forhold til deres individuelle udfordringer, hvorefter de i nogen udstrækning har kunnet løse problemstillingerne. Det er dog, som nedenfor beskrevet, ikke alle forældre indsatsen formår at skabe kontakt til.

Erfaringer

Det er en udfordring at skabe kontakt til forældrene igennem de formelle forældre-

netværk. I stedet kan det være en meningsfuldt at skabe en direkte kontakt til nogle udvalgte forældre i forhold til deres børns individuelle udvikling. Når der er skabt kontakt til forældrene, kan der også trækkes på denne relation i andre sammenhænge, hvilket kan være positivt i forhold til gadeplansindsatsen generelt.

En del af udfordringen med at skabe kontakt kan skyldes, at forældrene ser gadeplansmedarbejderne som en del af "systemet". Dette gælder særligt, når det drejer sig om arrangementer i større grupper, hvor sproglige og kulturelle forskelle og barrierer også gør det vanskeligt for forskellige forældregrupper at arbejde sammen.

Andet (7 aktiviteter)

Fire kommuner har igangsat aktiviteter, der ikke falder ind under de seks ovenstående overskrifter. Det er bl.a. aktiviteter, ikke direkte vedrører målgruppen eller ikke har nogle deciderede målbare effekter. Herunder findes bl.a. aktiviteter med medarbejdere som målgruppen – fx opkvalificering eller netværksskabende aktiviteter – evalueringsaktiviteter eller væresteder/aktivitetshuse, der fungerer som ramme for en række øvrige aktiviteter.

Da aktiviteterne er meget forskelligartede og oftest ikke har et direkte målbart resultat, vil disse ikke blive behandlet nærmere her.

13 Der skal tages forbehold for, at der blandt deltagerne også kan være unge, der ikke er bosat i boligområdet, ligesom der kan være deltagere, der ikke tilhører målgruppen af børn og unge. Endelig kan der være en vis dobbelttælling, da den enkelte unge kan have deltaget i flere aktiviteter (fx både fritidsaktiviteter og jobaktiviteter) og dermed være blevet talt flere gange.

Case-studier

Gadeplansindsatserne spænder bredt. I Gellerup bliver kontakten til de unge kriminelle skabt gennem systematiske runderinger i området, mens man i Vejleåparken i Ishøj satser på, at fritidsjobs og erhvervsmentorer kan aktivere de unge og give dem et alternativ til boligområdetets lukkede cirkler. I Agervang i Holbæk er fokus på det brede forebyggende arbejde gennem fritidsaktiviteter til børn og unge, der kan være på vej ud i kriminalitet.

I det følgende præsenteres tre case-beskrivelser af gadeplansindsatser i Gellerup (Aarhus Kommune), Agervang (Holbæk Kommune) og Vejleåparken (Ishøj Kommune), der er baseret på interview med projektledere og gadeplansmedarbejdere i forbindelse med projektbesøg hos de nævnte gadeplansindsatser i foråret og sommeren 2012.

Formålet med at præsentere de tre cases er at give illustrative eksempler på den spændvidde, de handlemuligheder og den fleksibilitet, som en helhedsorienteret gadeplansindsats kan indeholde. Derudover giver de tre cases et billede af, hvad det betyder for indsatsen, om man arbejder kriminalpræventivt med en bredere målgruppe eller kriminalitetsreducerende overfor en mindre, men hårdere kerne af kriminelle unge.

Gadeplansindsatserne i Gellerup og Vejleåparken tager udgangspunkt i de udfordringer, der er særligt kendetegnende for et stort udsat boligområde. Det indebærer, at der i områderne bor en stor gruppe børn og unge med forskellige typer af problembaggrunde.

Gadeplansindsatsen i Gellerup har især fokus på kriminalitetsdæmpende tiltag målrettet unge, der har begået gentagen og evt. personfarlig kriminalitet. I Vejleåparken har indsatsen både har et kriminalpræventivt sigte med fokus på en bred børne- og ungegruppering i 12-15-års alderen samt et kriminalitetsreducerende element målrettet en mindre gruppe kriminelle unge. Dette er typisk unge i alderen 16-18 år, som har begået gentagen alvorlig kriminalitet.

Agervang i Holbæk er i forhold til de to andre områder et relativt lille udsat boligområde. Gadeplansindsatsen i Agervang har sit hovedfokus på det brede kriminalitetsforebyggende arbejde med de unge, som udviser en bekymrende adfærd i fx skolen, eller som måske har begået førstegangskriminalitet. I et mindre udsat boligområde som Agervang vil der typisk ikke være samme udfordring med en hård gruppe af kriminelle unge, som vi finder det i fx Gellerup. Derfor er indsatsen også tilpasset de udfordringer, der findes lokalt.

Gadeplansarbejdet i Gellerup (Aarhus)

Hvis vi ser på den overordnede organisering af gadeplansindsatsen i Aarhus, er der i alt tilknyttet 19 ansatte inklusive ledelse, praktikanter og unge-medhjælpere.¹⁴ Der er fem gadeplansmedarbejdere i Gellerup, og det vægtes særligt højt, at gadeplansmedarbejderne har kendskab til lokalområdet. Derudover prioriteres fagligheden højt, da de fleste ansatte har en pædagogisk uddannelse eller er i gang med at tage en uddannelse.

De unge i målgruppen er tilknyttet indsatsen i varierende grad. En lille gruppe af 10 unge er tilknyttet de ansatte i projektet, som fungerer som mentorer, og derved følger de unge tæt. Derudover står gadeplansindsatsen for at tilbyde en række fritidsaktiviteter til børn og unge i boligområdet. Men ellers er det et særligt kendetegn ved gadeplansindsatsen i Gellerup, at man her har valgt at praktisere *en traditionel variant af gadeplansindsatsen*.

Der er således et klart mål om at skabe trykthed blandt beboerne, hvilket konkret udmønter sig ved en konsekvent synlighed blandt medarbejderne, som i deres gadeplansarbejde er særligt bevidste om at dække hele boligområdet med en opsøgende og vedvarende tilgang til de unge på gadeplan.

Hvis man skal sammenfatte hovedessensen i den overordnede strategi i Gellerups gadeplansindsats, så handler det om at skabe trykthed i boligområdet og reducere ungdomskriminaliteten.

Målgruppen

Målgruppen for indsatsen udgør omkring 45 børn og unge i Gellerup, hvoraf flere af de unges etniske baggrund er arabisk, somalisk eller tyrkisk. Der arbejdes med unge i det, man ofte kalder for en "rød" gruppe af unge (eller kriminelle gengangere om man vil). Det vil sige unge, som især er kendetegnet ved at stå bag gentagen alvorlig kriminalitet eller personfarlig kriminalitet, som fx overfald.

Af øvrige karakteristika ved målgruppen kan nævnes, at flere af de unge kommer fra problemramte familier i området. Det er ofte de mindre brødre, som ser op til deres kriminelle storebror, og som i flere tilfælde

Fakta om gadeplansindsatsen i Gellerup

2010	Antal	Andel
Beboere i alt	5.556	
Unge 13-18 år, antal og andel af alle beboere	836	15 pct.
Unge 19-24 år, antal og andel af alle beboere	587	11 pct.
Unge i fritidsjob (13-18 år)		10 pct.
Unge i uddannelse (19-24 år)		45 pct.
Unge i beskæftigelse (19-24 år)		23 pct.
Unge med sigtelser (15-24 år)		13 pct.
Sigtelser pr. sigtede (15-24 år)	4,2	
Anmeldelser pr. 1.000 beboere, hærværk	29,0	
Anmeldelser pr. 1.000 beboere, borgervendt kriminalitet	4,9	

Aktiviteter i gadeplansindsatsen

- Rundering
- Mentorindsats
- Fritidsaktiviteter

mangler en positiv og nærværende faderfigur. Derudover spiller problemer i skolen en væsentlig rolle.

Sådan gennemføres gadeplansarbejdet

En stor del af kontakten til de unge i Gellerup skabes som nævnt ved systematiske runderinger, hvor gadeplansmedarbejderne bevæger sig rundt i kvarteret, i værestederne og klubberne, hvor de snakker med de unge. Her består gadeplansmedarbejderens arbejde bl.a. i at hjælpe til med konfliktløsning og med at få igangsat planlagte og spontane aktiviteter for de unge, der er til stede i området. Som en del af indsatsen er der ligeledes etableret en klub i området, hvor det er medarbejderne i indsatsen, der udstikker rammerne, og dermed kan påvirke de unges adfærd i en positiv retning.

De kontinuerlige runderinger foregår konkret ved, at gadeplansmedarbejderne tre timer hver dag i eftermiddags- og aften-timerne foretager deres runderinger i tidsrummet fra kl. 15 til kl. 22. Dermed kommer medarbejderne i kontakt med en bred del af målgruppen.

Endvidere gælder det for runderingerne, at de handler om at få flyttet fokus for de

unges handlinger, hvilket især gøres ved at tilbyde de unge andre aktiviteter eller ved at tale med dem om konsekvenserne af deres handlinger.

Det påpeges fra indsatsen i Gellerup, at hvis man skal skabe en god kontakt med målgruppen ved runderingerne, er det vigtigt, at de unge har tillid til gadeplansmedarbejderne. Dette har meget med lokalkendskab at gøre og muligheden for at sætte sig ind i den unges situation, og hvordan medarbejderne opfører sig og handler i forhold til de unge.

Ser vi på nogle af de foreløbige erfaringer, fremhæver en af de interviewede gadeplansmedarbejdere i Gellerup, at kontakten til de unge i begyndelsen var vanskelig, fordi de blev anset som en del af kommunen. Det handlede således især for gadeplansmedarbejdere om tilkæmpe sig tilliden hos målgruppen og opnå en bedre kontakt ved at gå i dialog med de unge og fortsætte med at komme i området hele tiden.

Gadeplansmedarbejderne fremhæver i den forbindelse, at man i kontakten med de unge lægger stor vægt på at få skabt den gode relation. Det fremhæves især, at man som gadeplansmedarbejder skal være ærlig

og klar i forklaringen af sin rolle og opgave i området. Man skal være åben omkring, at man fx deler informationer med andre aktører i området, og man skal være ærlig omkring, hvad man kan hjælpe de unge med, men også hvad man ikke kan acceptere.

Mentordelen

Som beskrevet er der på nuværende tidspunkt ti unge, der har fået en mentor. Det er gadeplansmedarbejderne, der også fungerer som mentorer for nogle unge, og det er den unges rådgiver, som vurderer, hvem der har behov for en håndholdt mentorindsats. Af fokuspunkter i mentordelen af gadeplansindsatsen skal fremhæves samtaler med den unge, hjælp i hverdagen (som eksempelvis oprivning om morgenen) og hjælp i forbindelse med bl.a. uddannelse.

Gadeplansindsatsen i Agervang (Holbæk)

I Agervang er der fem ansatte tilknyttet gadeplansindsatsen, og de fleste medarbejdere har en pædagogisk uddannelse. Nogle af de ansatte bor selv i området, og de har i forvejen en relation til de unge og deres

familier. Der er 20-30 udsatte unge i området, som indsatsens ansatte følger tæt. Derudover er indsatsen kendetegnet ved at være centreret omkring fire aktiviteter, som er en klub i området, et lomme pengeprojekt, en mentorordning og fritidsaktiviteter.

Det karakteristiske ved gadeplansindsatsen i Agervang er, at fokus er lagt på at få indsluset målgruppen i de fritidsaktiviteter, der er placeret i eller tæt på boligområdet, og at indsatsen har et kriminalitetsforebyggende sigte.

Målgruppen

Målgruppen i indsatsen består som nævnt af en gruppe på 20-30 unge, der er kendetegnet ved, at de har begået småtyveri eller butikstyveri, men som ikke har begivet sig videre ud af den kriminelle løbebane med gentagende kriminalitet. Derudover er målgruppen karakteriseret ved, at flere af de unge har været med til at lave hærværk og graffiti. De fleste i målgruppen har enten arabisk, somalisk eller tyrkisk baggrund, og har for en stor dels vedkommende fået en anden opdragelse og andet normsæt end unge i det omgivende samfund.

Fakta om gadeplansindsatsen i Agervang

2010	Antal	Andel
Beboere i alt	1.471	
Unge 13-18 år, antal og andel af alle beboere	179	12 pct.
Unge 19-24 år, antal og andel af alle beboere	150	10 pct.
Unge i fritidsjob (13-18 år)		17 pct.
Unge i uddannelse (19-24 år)		33 pct.
Unge i beskæftigelse (19-24 år)		25 pct.
Unge med sigtelser (15-24 år)		7,1 pct.
Sigtelser pr. sigtede (15-24 år)	2,3	
Anmeldelser pr. 1.000 beboere, hærværk	38,7	
Anmeldelser pr. 1.000 beboere, borgervendt kriminalitet	5,4	

Aktiviteter i gadeplansindsatsen

- Drengklub
- Familieinddragelse
- Fripladser
- Fritidsjobordning

Det er ligeledes et kendetegn ved målgruppen, at de unge har haft en del dårlige rollemodeller i deres omgangskreds, der påvirker deres opførsel negativt. Dette er typisk kriminelle unge, og nogen der sælger hash og andre stoffer i området.

Sådan gennemføres gadeplansindsatsen

Det helhedsorienterede fokus i Agervangs gadeplansindsats viser sig ved, at de unge både indgår i klubben, i fritidsaktiviteter og i fritidsjobs samt at det er de ansatte selv, der har rollen som mentorer. Medarbejderne har et særligt stort fokus på at få opbygget en tillidsfuld relation til målgruppen af unge for at kunne hjælpe dem, hvilket i vid udstrækning er lykkedes.

De projektansvarlige peger på, at nogle af årsagerne til, at de har fået skabt en tillidsrelation til målgruppen, er, at de ikke dømmes de unge. De kan godt udfordre dem på deres holdninger og handlinger, men gadeplansmedarbejderne er altid parate til at hjælpe de unge. Det fremhæves, at de unge kan mærke, at de ansatte i indsatsen vil dem det godt. De investerer i deres liv, forsøger at finde realistiske fremtidsmuligheder for dem, og hjælper dem med små praktiske problemstillinger. Endelig har det også betydning, at nogle af medarbejderne er lokalkendte. Det har gjort det lettere at få de unges tillid. Når tillidsrelationen er på plads, giver det mulighed for i højere grad at udfordre de unge og kunne påbegynde en drøftelse af deres holdninger og handlinger.

Det er ligeledes et særkende ved gadeplansindsatsen, at medarbejdere ser sig selv om et medierende led i forhold til den unges forhold til hjemmet og hjemmets traditioner og kultur samt det omgivende samfund. En stor del af gadeplansindsatsen hjælper således de unge i forhold til løsrivelse fra hjemmets regler, da de unge ofte oplever et skel og en kamp mellem familien og traditionerne på den ene side og på den anden side deres venner og skole. Projektet skal her fungere som mægler og hjælpe de unge til selv at vælge, hvilke dele de vil følge fra de to verdener.

Derudover er gadeplansindsatsen kendetegnet ved en løbende normsnak i klubben og

i arbejdet med de unge. Der arbejdes en del med de unges frustrationer i forhold til afslag fra fritidsjob og i forhold til karakterer i skolen.

Det bemærkes, at gadeplansindsatsen i Agervang i modsætning til indsatsen i Gellerup ikke er baseret på kontinuerlige rundringer i området. Medarbejderne går ture i området, og snakker med de beboere de møder, men der ikke en tale om samme systematiske fremgangsmåde, som det er tilfældet i den århusianske gadeplansindsats. For gadeplansmedarbejderne i Agervang handler det om at være imødekommende over for alle og have en bred kontakt til områdets beboere. Medarbejderne fungerer også som rollemodeller i kontakten til andre beboere i området, når de er ude og gå ture.

Mentordelen

Som det fremgår af ovenstående har indsatsen i Agervang en tæt og kontinuerlig kontakt til de unge, hvor det helhedsorienterede fokus står centralt. Hver medarbejder har en gruppe unge, som de har særlig fokus på, og fungerer som mentor for. Medarbejderne har kontakt til både skole, politi, SSP og forældre til de unge. Tillidsforholdet bibeholdes ved at snakke med de unge om kontakten udadtil og ved på forhånd at have et stærkt tillidsbånd til de unge.

Gadeplansindsatsen i Vejleåparken (Ishøj)

I sammenligning med gadeplansindsatserne i Agervang og Gellerup er der med gadeplansindsatsen i Vejleåparken tale om en utraditionel gadeplansindsats, som adskiller sig væsentligt fra de to ovenstående indsatser. Det utraditionelle element ved Vejleåparkens gadeplansindsats kan opsummeres i to hovedpunkter:

For det første har man i indsatsen valgt en konsekvent strategi, der går ud på at få skaffet og formidlet fritidsjobs, der ligger uden for boligområdet. En vigtig bevæggrund bag dette er, at man ønsker at få de unge, som er målgruppen i indsatsen, taget ud af deres velkendte nærmiljø i Vejleåparken og få dem tilknyttet et fritidsjob på en virksomhed. Et vigtigt mål med dette er, at

Fakta om gadeplansindsatsen i Vejleåparken

2010	Antal	Andel
Beboere i alt	4.610	
Unge 13-18 år, antal og andel af alle beboere	531	12 pct.
Unge 19-24 år, antal og andel af alle beboere	537	12 pct.
Unge i fritidsjob (13-18 år)		14 pct.
Unge i uddannelse (19-24 år)		42 pct.
Unge i beskæftigelse (19-24 år)		33 pct.
Unge med sigtelse (15-24 år)		13 pct.
Sigtelser pr. sigtede (15-24 år)	3,9	
Anmeldelser pr. 1.000 beboere, hærværk	39,7	
Anmeldelser pr. 1.000 beboere, borgervendt kriminalitet	3,0	

Aktiviteter i gadeplansindsatsen

- Mentorordning og koordinationsarbejde
- Erhvervsmentorordning
- Dispensation (mentor/rådgivning)

de unge dermed får et indblik i, hvordan det er at indgå på en arbejdsplads og tilegne sig en arbejdskultur og struktureret hverdag.

Dette gøres mest konsekvent ved at få formidlet et fritidsjob på en større virksomhed som eksempelvis Bauhaus i Glostrup eller Ishøj, som man i Vejleåparken har fået etableret et samarbejde med.

For det andet praktiseres mentorbegrebet i Vejleåparkens indsats anderledes end det er tilfældet i Agervang og Gellerup. Mentorrollen i Vejleåparkens gadeplansindsats er således karakteriseret ved at indeholde en *erhvervsmentorrolle*, hvor det er en medarbejder på den pågældende virksomhed, der fungerer som mentor for den unge, mens den unge varetager fritidsjobbet. Disse kendetegn ved mentorrollen uddybes mere indgående på de følgende sider.¹⁵

Målgruppen

Målgruppen for indsatsen i Vejleåparken består af unge fra boligområdet i alderen 13-17 år, og der er aktuelt 92 unge tilknyttet gadeplansindsatsen. Derudover er gadeplansindsatsen kendetegnet ved, at man har valgt at inddele målgruppen i tre overordnede grupper, hvor man til hver gruppe

har tilknyttet en fritidsjobsindsats og en mentorrolle. De overordnede kendetegn for disse grupperinger er følgende:

Indsats 1 med fritidsjobs hvor der tilknyttet mentor til en bred risikogruppe af unge. Her er målgruppen unge fra Vejleåparken, der endnu ikke har begået kriminalitet, men som befinder sig i risiko for at bevæge sig ud af en kriminel løbebane. Rekrutteringen af denne målgruppe sker primært i et samarbejde mellem SSP-lærere fra den lokale Strandgårdsskole og de tilknyttede ungekonsulenter på gadeplansindsatsen, som fysisk hører til i en tidligere børnehave i umiddelbar nærhed af Strandgårdsskolen. Visiteringen foregår ved, at den unge på forhånd skal være blevet vurderet af en ungerådgiver eller en lærer som egnet. Det vil i denne sammenhæng sige, at den unge vurderes til at have gavn af at komme i et fritidsjob, og at den unge har en tilpas modenhed og ansvarsfølelse i forhold til at kunne varetage og gennemføre fritidsjobbet. På baggrund af indberetningerne fra maj 2012 kan det konstateres, at der er gode erfaringer med de 13-15-årige, som opnår erhvervs erfaring gennem virksomheden i Vejleåparken, idet kun meget få af disse bevæger sig ud ad en kriminel løbebane.

Indsats 2 med fritidsjob hvor der er tilknyttet mentor i kombination med relationsarbejde. Her er hovedparten af målgruppen unge, som én til to gange har begået kriminalitet som eksempelvis indbrudstyveri, biltyveri eller røverier. Desuden er indsats 2 også målrettet unge, hvor der er grund til en særlig bekymring, selv om de ikke har antegnelser på straffeattesten. Visiteringsdelen sker her alene af ungerådgiveren, og der skal foreligge en handleplan ved indskrivning til indsatsen, hvor det bl.a. konkretiseres, hvordan ungekonsulenten kan yde støtte til den unge i forhold til fx stabil skolegang samt hvilke eventuelle behandlingsinitiativer, der skal iværksættes, i tilfælde af misbrugsproblemer eller psykiatriske problemstillinger. For indsats 2 gælder det ligeledes, at ungekonsulenten her yder en socialpædagogisk støtte i maksimalt 15 timer om ugen. Endelig arbejdes der her med en udpræget helheds- og individorienteret tilgang til den unge, hvor fokus er lagt på at få skabt en struktureret hverdag for den unge i kombination med en mentorordning som et vigtigt mål.

Indsats 3 og 4 med mandsopdækning der er målrettet de kriminelle gengangere i alderen 13-17 år samt de 18-20-årige med en kriminel historik.¹⁶ Her er de tale om en lille gruppe af de mere hårde kriminelle unge, der her defineres som unge, som tre eller flere gange har begået relativt alvorlige indbrudstyverier, biltyveri og/eller røverier. Med de kriminelle gengangere er der tale om en gruppe af unge, som er kendetegnet ved at have et særligt behov for massiv støtte, og som efter en eventuel afsoning eller anbringelse har ringere forudsætninger for at få skabt en struktureret hverdag med arbejde eller uddannelse, end det er tilfældet for målgruppen af unge i indsats 1 og 2. Derudover er de unge i indsats 3 ofte kendetegnet ved at have en ressourcsvg familiebaggrund og en række misbrugsmæssige eller psykiske problemer. Visitationsproceduren til indsats 3 foretages udelukkende af ungerådgiveren. Ligesom det er tilfældet i indsats 2, skal ungerådgiveren ved visitation til indsatsen lave en vurdering af, om det er realistisk for den unge at påbegynde et fritidsjob, et fuldtidsjob eller ungdomsuddan-

nelse inden for ét år, da gadeplansindsatsen i Vejleåparken er forpligtet til at arbejde for disse delmål. Endelig er der med indsats 3 tale om en intensiv mandsopdækning, hvor det forventes, at den unge har behov for minimum 15 timers støtte om ugen. Her er der aktuelt (maj 2012) tre deltagende unge med i alderen 13-17 år, mens det for de 18-20-årige kan konstateres, at erfaringerne for nærværende er begrænsede. Dette skyldes dels, at projektet kun har været i gang siden efteråret 2011, og dels at man har været nødt til at udskrive en række unge fra indsatsen, da de har haft svært ved at holde fast i deres uddannelsesforløb.

Sådan gennemføres indsatsen

Inden det uddybes, hvad der ligger af opgaver og indhold i arbejdet som erhvervsmentor, skal der knyttes nogle bemærkninger til gadeplansindsatsens organisatoriske forankring og opbygning.

Vejleåparkens gadeplansindsats er forankret i det, der kaldes for Virksomheden i Vejleåparken, der kan betegnes som en lokalt forankret konstruktion i boligområdet, der drives af en projektleder, som har til hovedopgave at opsøge, formidle og administrere jobs og fritidsjobs til de unge, som indgår i indsatsen. Til virksomheden i Vejleåparken er der desuden tilknyttet en række samarbejdspartnere, som er virksomheder i hovedsageligt Ishøj og Glostrup samt boligforeninger i Vejleåparken.

I overordnede træk fungerer virksomheden i Vejleåparken på den måde, at "virksomheden" opsøger og får etableret et samarbejde med fx Bauhaus og Dansk Supermarked i Glostrup og Ishøj kommuner med henblik på at få skaffet fritidsjobs til de unge i gadeplansindsatsen.

Som en del af dette opsøgende arbejde til virksomheder i nærkommunerne vælges der på den pågældende virksomhed en medarbejder, som har lyst til at fungere som erhvervsmentor for den unge, og som vurderes til at besidde de menneskelige egenskaber, der skal til for at fungere som en støttende og vejledende erhvervsmentor for de unge.

Som et led i denne aftale finansierer *Virksomheden i Vejleåparken* et frikøb af den

egnede medarbejder, så han eller hun kan varetage arbejdet som erhvervsmentor. Til gengæld ansætter og aflønner den lokale arbejdsplads den unge. I forhold til samarbejdet med boligforeningerne fungerer det typisk sådan, at den unge tilknyttes en gårdmand og her aflønnes for den indsats, der ydes.

Foruden erhvervsmentorerne har gadeplansindsatsen tilknyttet en række *ungekonsulenter*, der har en koordinerende rolle i forhold til at sikre en tæt kontakt til den unge og til mentor i forhold til fritidsjobbet på den pågældende virksomhed samt skole og den unges familie. Konkret betyder det, at ungekonsulenten har det som en nøgleopgave at sikre en tæt, kontinuerlig og god dialog med Strandgårdsskolen i forhold til at orientere skolen om den unges forløb på fritidsjobbet samt sikre et tæt samarbejde og erfaringsudveksling med erhvervsmentoren om den unges fritidsjob.

Henrik Liltorp, der er projektleder på Virksomheden i Ishøj, fremhæver i forhold til ungekonsulenters arbejdsfelt, at konsulenterne ikke påtager sig en funktion som støtte-kontaktperson, hvor der foretages aktiviteter med den unge i indsatsen. Ungekonsulentens relationsarbejde med den unge tager alene udgangspunkt i områderne skole, fritid og familie i forhold til indsats 2, mens det for indsats 1 gælder, at der udelukkende er fokus på skole og fritidsjobs.

Derudover er det kendetegnede for ungekonsulenternes arbejde, at de skal have interesse og flair for at kunne agere som opsøgende og udadvendte konsulenter til virksomheder og erhvervsliv uden for boligområdet og besidde evnen til i samarbejde med virksomheden at få skabt aftaler om fritidsjobs.

Som det fremgår, udføres der ikke en opsøgende gadeplansindsats forstået i den klassiske forstand, som vi ser den udfoldet i Gellerup. I Vejleåparkens gadeplansindsats er der således ingen, der er ansat som gadeplansmedarbejdere. Men Henrik Liltorp konstaterer, at funktionen som gadeplansmedarbejder implicit er til stede i forhold til ungekonsulentens kontakt til skole, familie og

den unges arbejdsplads under et fritidsjobforløb.

Foruden erhvervsmentorer og ungekonsulenter er der til indsatsen tilknyttet en række kommunalt ansatte ungerådgivere fra Familiecentret i Ishøj Kommune. Som en vigtig forskel til ungekonsulenten er ungerådgiveren en myndighedsperson og den konkrete sagsbehandler i Familiecentrets såkaldte ungeteam. Det er derfor ungerådgiveren som myndighedsperson, der står for visiteringsdelen, hvis den unge har en aktiv sag i kommunen. Hovedopgaverne mellem de tre nøgleaktører i gadeplansindsatsen kan opsummeres på følgende måde:

Erhvervsmentor:

- Lokalt ansat medarbejder på arbejdspladsen (fx Bauhaus)
- Ingen direkte relation til Vejleåparken eller den unges familie og netværk lokalt i boligområdet
- Rådgivning af den unge i forhold til varetagelse af fritidsjobs og den unges forståelse for arbejdsmarkedskultur
- Samarbejde og erfaringsudveksling med ungekonsulent omkring den unges fritidsjobforløb

Ungekonsulent:

- Samlet koordinering i forhold til skole, familie og arbejdsplads
- Eksternt opsøgende arbejde med henblik på at skaffe og indgå aftaler om fritidsjobs til de unge i gadeplansindsatsen
- Internt opsøgende arbejde til boligforeninger i Vejleåparken i forhold til aftaler om fritidsjobs, hvor den unge bl.a. kan hjælpe gårdmænd med mindre opgaver
- Lokal placering i Virksomheden i Vejleåparken

Ungerådgiver:

- Kommunal myndighedsperson og sagsbehandler i Familiecentret i Ishøj Kommune
- Visitering af unge med en aktiv sag i kommunen til Virksomheden i Vejleåparken
- Ansvarlig for eventuel tildeling af støttekontaktperson til den unge, hvis dette skønnes nødvendigt med omsorgsarbejde

Sammenfatning

De tre gadeplansindsatser eksemplificerer bredden og det lokale særpræg i de aktuelle indsatser. Gadeplansindsatserne i Gellerup, Agervang og Vejleåparken er illustrative eksempler på, at især mentordelen af den helhedsorienterede gadeplansindsats kan tolkes og praktiseres forskelligt.

Gadeplansindsatsen og erhvervsmentorordningen i Vejleåparkens gadeplansindsats er utraditionel derved, at der er tale om en erhvervsmentordel, hvor mentor er en medarbejder på en arbejdsplads med placering uden for det udsatte boligområde.

Indsatsen i Gellerup repræsenterer prototypen på den klassiske gadeplansindsats med en konsekvent og systematisk runderingsmodel med gadeplansmedarbejdere, som udfører et opsøgende arbejde til Gellerups store gruppe af børn og unge.

Hvad angår gadeplansindsatsen i Agervang, har denne visse lighedspunkter med indsatsen i Gellerup, idet gadeplansmedarbejdere i Agervang ligeledes laver lokalt opsøgende gadeplansarbejde. En forskel i forhold til indsatsen i Gellerup er, at man i indsatsen her har lagt hovedvægten på det tidlige kriminalitetsforebyggende arbejde med en målgruppe, der primært må betragtes som unge i den kriminelle risikozone, mens indsatsen i Gellerup også omfatter den mere hårde kerne af kriminelle unge.

14 Det bemærkes, at gadeplansindsatsen i Aarhus Kommune dækker over de tre udsatte boligområder Gellerup, Bispehaven og Herredsvang, men at vi her har valgt at holde fokus på indsatsen i Gellerup.

15 Det skal imidlertid bemærkes, at når det kommer til de yngste i målgruppen på ned til 13-14 år, så tilknyttes de typisk en gårdmand i Vejleåparken, som kan fungere som den unges mentor.

16 Det skal nævnes, at indsatsen i henhold til dispensation fra Ministeriet for By, Bolig og Landdistrikter således er udvidet til også at kunne omfatte unge mellem 18 og 20 år, hvis den unge har været indskrevet i projektet før de blev 18 år.

Litteratur og interviewpersoner

Litteraturliste

- Aner, Louise Glerup; Stine Z. Bisgaard; Jon Toft-Jensen & Louise Østergaard Andersen (2011): *De unge væk fra gaden - Effektive metoder i kriminalpræventivt arbejde i udsatte boligområder*. Center for Boligsocial Udvikling
- Aner, Louise Glerup & Jon Toft-Jensen (2012): *Godt på vej - Virkningen af fritidsjobaktiviteter i udsatte boligområder*. Center for Boligsocial Udvikling
- Balvig, Flemming (2006): *Den Ungdom!.* Det Kriminalpræventive Råd
- Borrits, Ruth & Hans-Erik Rasmussen (2012) *Opsøgende gadeplansarbejde blandt unge - En håndbog om opsøgende socialt arbejde som metode*. Hans Reitzels forlag
- Bourdieu, Pierre (1972): *Outline of a Theory of Practice*. Cambridge University Press
- Christensen, Klavs Odgaard, Nikolaj Avlund & Rasmus Bjørn (2012): *Problemløst politiarbejde - Kortlægning og effektmåling af problemorienterede politiindsatser i udsatte boligområder*. Center for Boligsocial Udvikling
- Frederiksen, Nana Øland & Majken Rhod Larsen (2011): *Fritidsjobindsatser - Inspiration til arbejdet med unge og fritidsjob*. Center for Boligsocial Udvikling
- Justitsministeriet (2009): *Betænkning om: Indsatsen mod ungdomskriminalitet*, Betænkning nr. 1508. Kommissionen vedrørende ungdomskriminalitet, Justitsministeriet
- Københavns Kommune (2007): *Easy guide: Enkeltssager SSP København*. Socialforvaltningen, Københavns Kommune
- Nielsen, Connie; Peter Thisted Dinesen; Lars Benjaminsen & Jens Bonke (2007): *SFI rapport 07:08: Effektmåling*. SFI
- Rambøll Management (2004): *Evaluering af indsatsen for at udvikle klubarbejdet*. Rambøll Management
- Sigurd, Frederik Mühldorff & Mette Fabricius Madsen (2011): *Kriminaliteten ud af boligområdet - Effekten af boligsociale helhedsplaners arbejde med kriminalitetstruede og kriminelle børn og unge*. Center for Boligsocial Udvikling
- Tranæs, Torben & Lars Pico Geerdsen (eds.) (2008): *Forbryderen og samfundet - Livsvilkår og uformel straf*. Gyldendal og Rockwool Fonden. Kan downloades fra: www.rff.dk/

Interviewpersoner

I forbindelse med case-studierne i Holbæk, Aarhus og Ishøj blev der foretaget interviews med følgende personer.

Agervang i Holbæk:

Andy Bond Fuldtidsmedarbejder

Jafir Abdel Hassan Deltidsmedarbejder (klub og fodbold)

Semir Demiri Fuldtidsmedarbejder (klub og lommepenge)

Søren Moses Projektleder

Ulla Dybvik-Nielsen Deltidsmedarbejder (klub)

Gellerup i Aarhus:

Louise Wohlert Teamleder Gellerup

Nabil Khalil Fuldtidsmedarbejder

Vejleåparken i Ishøj:

Henrik Liltorp Projektleder, Virksomheden i Vejleåparken

Peter Adam Martin Knox Ungekonsulent, Virksomheden i Vejleåparken

Peter Ryman Hotspotchef, Ishøj Kommune

Bilag

Bilag 1: Indberetningsskema

Nedenstående er henholdsvis for- og bagside af det indberetningsskema, som gadeplansprojekterne indsender for hver aktivitet hvert halve år med opdaterede resultater.

Resultatskema til afrapportering om helhedsorienteret gadeplansindsats til MBBL

Side 1

Aktivitet:		Målgruppe:		Boligområde og kommune:		
1. Trin/Deltagere		2. Trin/Delresultater		3. Trin/Resultater		Endemål
Samlet antal unikke deltagere	Deltagere på nuværende tidspunkt	Indikator:		Indikator:		
		Succeskriterium	Opnået resultat	Succeskriterium	Opnået resultat	
Maj 2011						
November 2011						
Maj 2012						
November 2012						
Maj 2013						
November 2013						
Maj 2014						
November 2014						
Kilde/dokumentation:		Kilde/dokumentation:		Kilde/dokumentation:		

Indsendt til MBBL d. XX/XX/XX

Fritekstskema til afrapportering om helhedsorienteret gadeplansindsats til MBBL

Side 2

Aktivitet:		Målgruppe:		Boligområde og kommune:	
Fremgangsmåde Bliver aktiviteten udført efter planen eller har I ændret fremgangsmåden?	Resultater Har I opnået de resultater I på forhånd regnede med?	Målgruppe Er deltagerne en del af projektets primære målgruppe? Indgår deltagerne også i andre aktiviteter under den helhedsorienterede gadeplansindsats?			
Udfordringer Har der været særlige udfordringer? Har I fundet en måde at tackle dem på?	Erfaringer Har I gjort jer nogle særligt gode erfaringer? Noget i projektet, der har været særlig succesfuldt?	Bidrag til endemål Hvordan har aktiviteten hjulpet til med opfyldelsen af endemålet? Sker der en fortsat bevægelse hen imod endemålet?			

Indsendt til MBBL d. XX/XX/XX

Bilag 2: Uddybende områdebeskrivelse

Det følgende er en karakteristik af de 17 boligområder, jf. beskrivelsen på side 19-24. De 17 boligområder sammenholdes med de 70 øvrige boligområder på *Ministeriet for By, Bolig og Landdistrikters liste over udvalgte almene boligområder med problemer i forskelligt omfang*, den såkaldte "bekymringsliste". Disse 70 områder vil blive anvendt som en kontrolgruppe, når effekten af indsatsen på sigt skal vurderes. Desuden sammenlignes med et landsgennemsnit.

Sammenligningen foretages på indikatorer, som er relevante for puljens målgruppe og formål: andel af unge i områderne; andel unge i fritidsjob, beskæftigelse og uddannelse; andel unge med en sigtelse; og endelig antallet af anmeldelser pr. 1000 beboere i områderne.

Boligområdernes størrelse

Der bor i alt knap 49.000 beboere i de 17 indsatsområder – med Vollsmose i Odense som det største område (godt 9.000 beboere) og Varbergparken i Haderslev som det mindste (900 beboere). Fra en gennemsnitlig betragtning er de 17 indsatsområder væsentligt større end de øvrige områder på bekymringslisten. Se Tabel 4.1 på side 21.

Det er vigtigt at have disse størrelsesforskelle mellem boligområderne i mente, når vi i det følgende ser på generelle karakteristika af de 17 områder. I beskrivelserne fokuseres på uvægtede gennemsnitsniveauer for de 17 områder. Dvs. at beskrivelserne af indsatsområderne ikke tager højde for, at indsatsområdernes forskellige størrelse. Ændringer i det mindste boligområde har lige så stor vægt, som ændringer i det største.¹⁶ Årsagen til, at vi har valgt at gennemføre analyserne på områdeniveau og ikke individniveau, er, at denne puljes indsats er på områdeniveau, idet der er tale om 17 mere eller mindre forskellige indsatser, som er tilpasset det enkelte område. Det betyder også, at det er boligområderne, som er den primære analyseenhed.

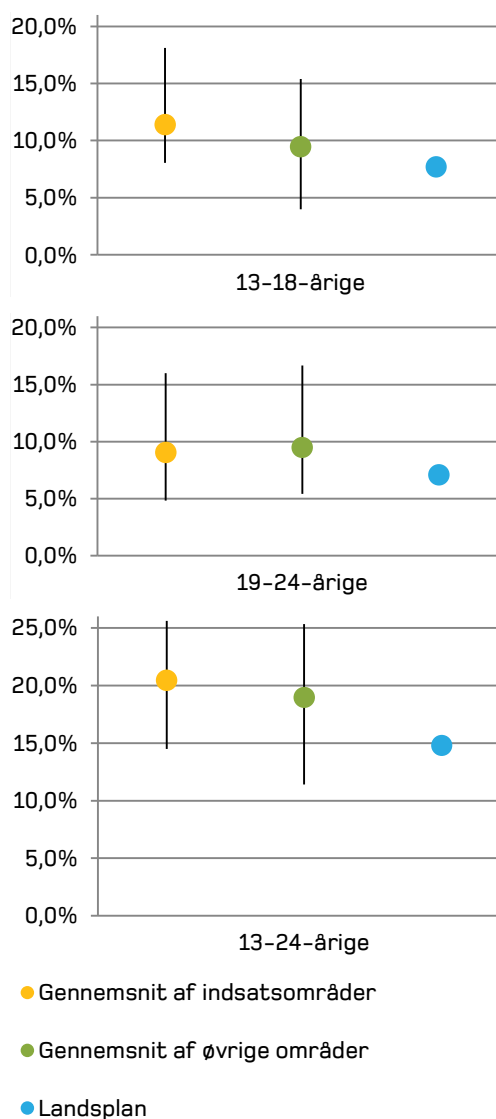
Andel unge i boligområderne

Da gadeplansindsatsen er rettet mod unge beboere i områderne, er det relevant at se

på hvor stor en del af det samlede beboerantal, de unge udgør. Derudover er kriminalitetsniveauet større blandt de unge, og derfor bliver kriminalitetsproblematikken forstærket i områder med mange unge beboere.

I januar 2010 udgjorde unge i alderen 13-24 år i gennemsnit 20 pct. af beboerne i de 17 indsatsområder. Til sammenligning var der i de øvrige områder på bekymringslisten ca. 19 pct. unge i alderen 13-24, mens gruppen på landsplan udgør under 15 pct. Der er altså en anelse flere unge i indsatsområderne, og de er også en anelse yngre med en overvægt af unge i alderen 13-18 år.

Diagram 9.1. Andelen af unge i indsatsområder, øvrige bekymringsområder og på landsplan.



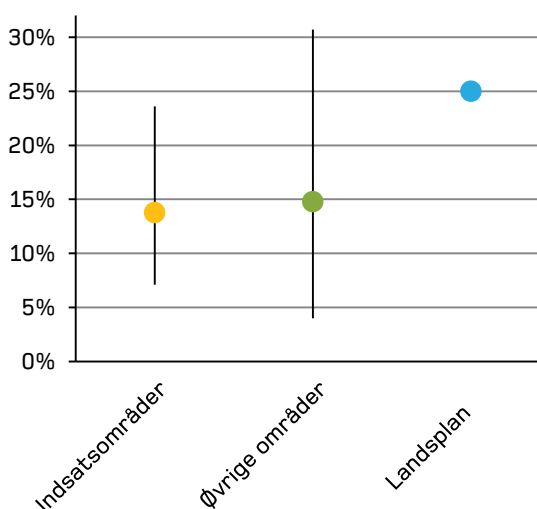
Som Diagram 9.1 også viser, er der en stor spredning i andelen af unge mellem de forskellige boligområder.¹⁸ I Gellerup/Toveshøj i Aarhus udgør 13-24-årige mere end 25 pct. af det samlede beboerantal, mens de i Birkevænget/Nørrevænget i Nakskov udgør under 15 pct.

Fritidsjob blandt de unge

Andelen af unge, der har et fritidsjob, er en god indikator på et boligområdes sociale udsathed, bl.a. fordi unge med fritidsjob har større sandsynlighed for at klare sig godt i uddannelsessystemet og på arbejdsmarkedet. Samtidig er fritidsjob desuden en parameter, der arbejdes med i hovedparten af de 17 indsatsområder.

Både de 17 indsatsområder og de øvrige boligområder på bekymringslisten er karakteriseret ved en relativt lav andel af unge med fritidsjob set i forhold til resten af Danmark. I 2010 havde gennemsnitligt knap 14 pct. af de 13-18-årige i indsatsområderne et fritidsjob, hvor de tjente 10.000 kr. om året eller mere. Til sammenligning var der på landsplan 25 pct. i den samme aldersgruppe, der havde et fritidsjob. Variationen mellem indsatsområderne er også på dette punkt temmelig stor – fra knap 24 pct. i Mjølnerparken til 7 pct. i Blå-, Fyr-, Ravn- og Hvidkilde i Aalborg Øst.

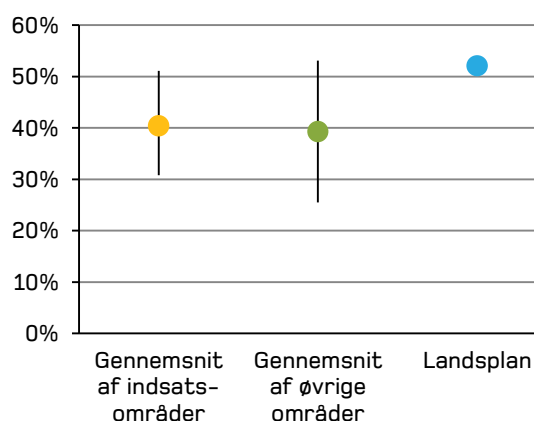
Diagram 9.2. Andel 13-18-årige i fritidsjob i 2010



Unge i uddannelse

Et af puljens formål er, at flere af de unge i udsatte boligområder skal se uddannelse og arbejde som realistiske muligheder og alternativer til en kriminel tilværelse. Derfor er det oplagt at undersøge, hvor stor en andel af de unge i de 17 indsatsområder, der er i gang med en uddannelse ved indsatsens start.

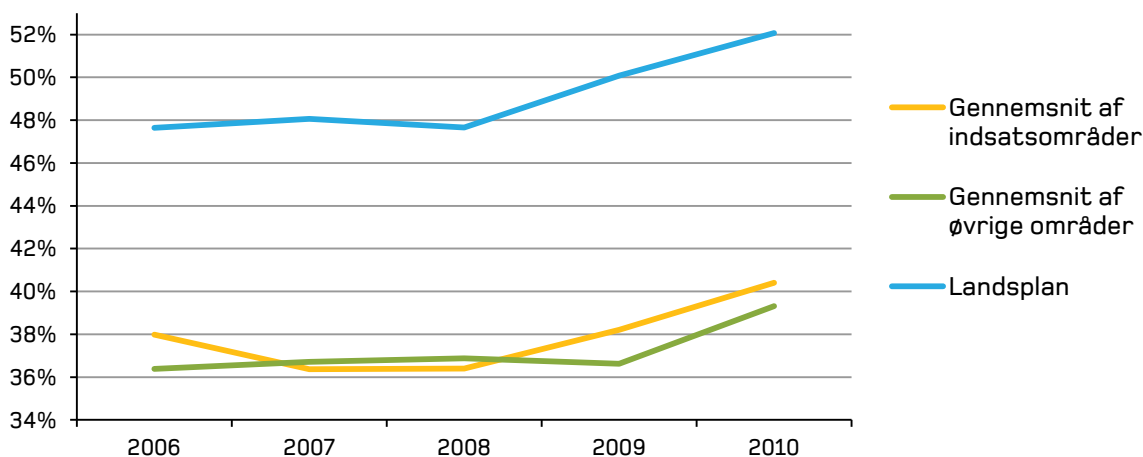
Diagram 9.3. Andel 19-24-årige under uddannelse i 2010



Som Diagram 9.3 viser, var ca. 40 pct. af de 19-24-årige i gang med en uddannelse i 2010 – svarende til niveauet i de øvrige boligområder på bekymringslisten. På landsplan var 52 pct. af de 19-24-årige i gang med en uddannelse. Variationen mellem indsatsområderne er igen temmelig stor. I Aarhus Vest er mere end halvdelen af de unge i gang med en uddannelse, hvilket formentlig hænger sammen med tilstedeværelsen af et stort kollegium i området. I området Birkevænget/Nørrevænget i Nakskov var det mindre end hver tredje ung under uddannelse.

Som Diagram 9.4 på næste side viser, har indsatsområderne gennem de senere år været inde i en positiv udvikling ift. andelen af de unge beboere, der er i uddannelse. Siden 2008 har andelen således været stigende fra 36 pct. til 40 pct. i 2010. Denne positive udvikling er dog ikke unik for indsatsområderne, idet også andelen i de øvrige bekymringsområder og især i landet som helhed er øget i samme periode.

Diagram 9.4. Udvikling i andel 19-24-årige under uddannelse i perioden 2006-2010.

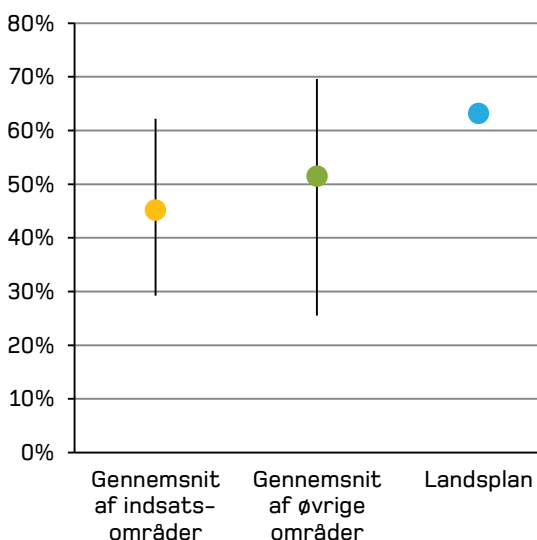


Unge beboere i beskæftigelse

Et af målene med puljen til helhedsorienteret gadeplansindsats er, at de unge i områderne i højere grad kommer i beskæftigelse, bl.a. fordi beskæftigelse reducerer risikoen for at man begår kriminalitet. Det er derfor relevant at se på, hvor stor en andel af de unge i indsatsområderne, der er i beskæftigelse ved indsatsens start i 2010.

I indsatsområderne er 25 pct. af beboerne mellem 19 og 24 år i beskæftigelse i 2010, mens det samme gælder for 30 pct. i de øvrige områder på bekymringslisten.¹⁹ Beskæftigelsen er lavest i Varbergparken i Haderslev (13 pct.) og højest i Gadelandet/Husumgård i København (34 pct.).

Diagram 9.5. Andel 19-24-årige i beskæftigelse i 2010.



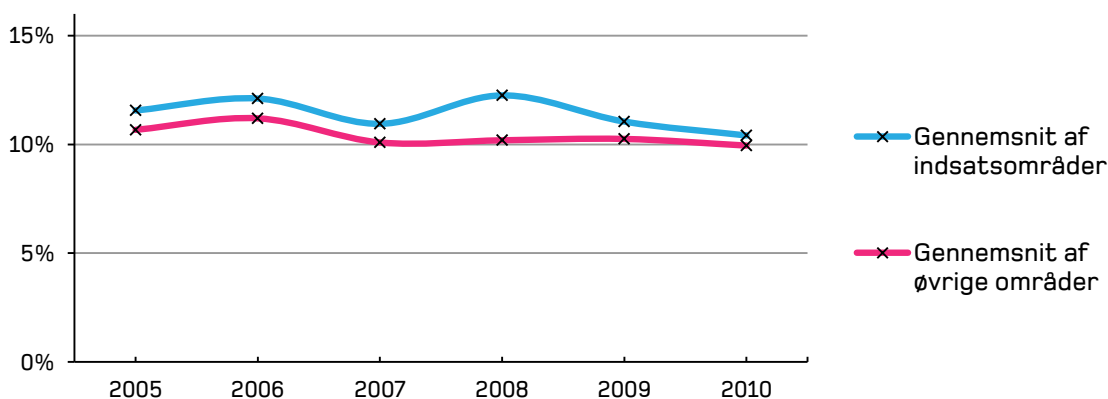
Medtager man unge, der samtidig er under uddannelse, er beskæftigelsen blandt 19-24-årige henholdsvis 45 pct. og 52 pct. i indsatsområderne og de øvrige områder på bekymringslisten.²⁰ Lands gennemsnittet ligger på 63 pct.

Kriminelle unge

Som indikatorer for kriminalitetsniveauet blandt de unge i områderne ser vi i det nedenstående på andel sigtede blandt de 15-24-årige samt antal sigtelser pr. sigtede i samme aldersgruppe – både for indsatsområder og de øvrige bekymringsområder.²¹ Andelen af sigtede unge i områderne fortæller, hvor mange af de unge, som står for kriminaliteten, mens antal sigtelser pr. sigtede siger noget om, hvor kriminelle de kriminelle unge er. Andelen af unge, der har en dom følger samme mønster som sigtede, men er pga. forsinkelsen, der generelt er for domstolsafgørelser, ikke medtaget her.

Diagram 9.6 viser, at de 17 indsatsområder generelt er karakteriseret ved, at flere 15-24-årige er blevet sigtet for en forbrydelse end i de øvrige bekymringsområder. Det ser ligeledes ud til, at indsatsområderne var mere præget af de uroligheder, der var i en række udsatte boligområder landet over i 2007 og 2008, idet der denne periode ses en stigning i andelen af sigtede unge. Stigningen blev især trukket op af store stigninger i Askerød og Husumgård,²² og samme stigning ses ikke i de øvrige bekymringsområder. Variationen indsatsområderne

Diagram 9.6. Andel sigtede 15-24-årige i perioden 2005-2010.



imellem er dog endnu en gang stor. I Aarhus Vest lå andelen af sigtede 15-24-årige i 2010 på 5 pct., mens den i Askerød lå på 15 pct. Derudover er variationen over tid noget mere markant, når man ser på de enkelte områder hver for sig. De store fluktuationer kan gøre det svært at tolke nogle generelle tendenser på sigt i de enkelte områder.

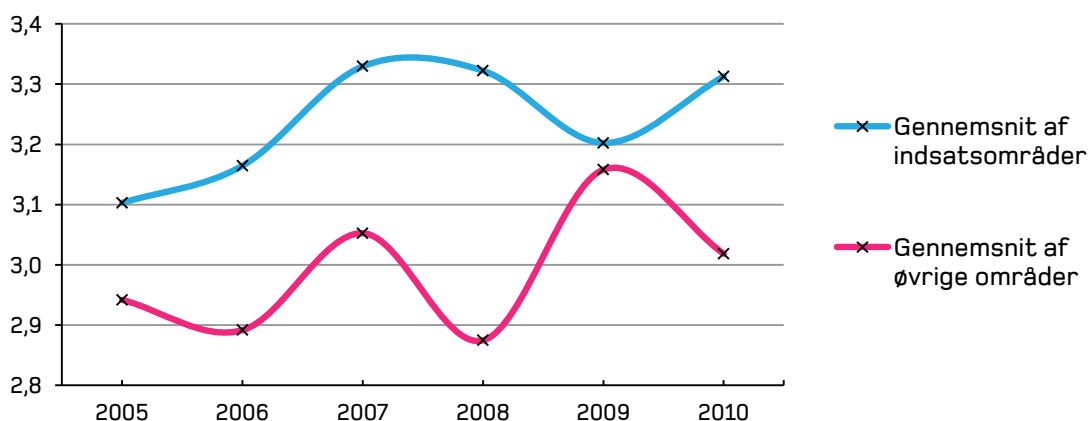
Ligesom der er store fluktuationer i andelen af sigtede unge, fluktuerer antallet af sigtelser pr. sigtede også voldsomt over tid. Dette er udtryk for de generelle usikkerheder, der er forbundet med sigtelsesstatistik. Som det fremgår af nedenstående diagram, er antallet af sigtelser pr. sigtede i indsatsområderne dog generelt højere end i de øvrige bekræftelsesområder. Variationen mellem indsatsområderne i 2010 spænder fra 2,2 sigtelser pr. sigtede i Varbergparken i Haderslev til 4,3 sigtelser pr. sigtede i Mjølnerparken og Aarhus Vest.

Anmeldelser i området

Anmeldelser i områderne kan også inddrages som et udtryk for den kriminelle aktivitet, om end forholdet mellem anmeldelser og kriminalitet kompliceres af den såkaldte mørketalsproblematik. Mørketal, dvs. kriminelle hændelser som ikke anmeldes, betyder at det reelle kriminalitetsniveau i områderne kan være væsentligt højere end anmeldelsestallet. Når anmeldelser alligevel inddrages i analyserne,²³ skyldes det dels, at det er en af udvælgelsesparametrene for puljen, og dels at det trods alt er den bedst mulige indikator – og mest sammenlignelige – på kriminalitet i områderne.

Antallet af anmeldelser i området siger dog ikke nødvendigvis noget om målgruppen – de unge kriminelle og kriminalitetstruede beboere i områderne, idet den anmeldte kriminalitet kan være begået af andre end personer i målgruppen.

Diagram 9.7. Antal sigtelser pr. sigtede 15-24-årige i perioden 2005-2010.



De to diagrammer nedenfor viser udviklingen fra 2006 til 2010 i antallet af anmeldelser pr. 1000 beboere for henholdsvis den samlede borgervendte kriminalitet og hærværk. Anmeldelsesniveauet for borgervendt kriminalitet ligger relativt stabilt over tid, med et generelt højere anmeldelsesniveau i indsatsområderne i forhold til de øvrige be-
 bymringsområder. Anmeldelsesniveauet for hærværk ligger før 2009 højere i indsatsområderne end i de øvrige område, men falder i 2009 og 2010 til ca. samme niveau som de øvrige områder på bekymringslisten.

Der er meget stor variation blandt indsatsområderne i antallet af anmeldelser omhandlende borgervendt kriminalitet, og udviklingen fra år til år indenfor de enkelte områder svinger ligeledes en del mere end gennemsnittet afslører. I 2010 er der således hele 64 anmeldelser pr. 1000 beboere i

Blå-, Fyr-, Ravn- og Hvidkilde i Aalborg Øst, mens samme tal for Blågården i København kun er 15. I Askerød svinger antallet af anmeldelser omhandlende borgervendt kriminalitet pr. 1000 beboere fra 102 i 2008 til 32 i 2010. Disse udsving betyder alt andet lige at det kan være vanskeligt at aflæse eventuelle effekter af gadeplansindsatsen direkte på anmeldelsesstatistikken (se side 16-17).

Diagram 9.8. Anmeldelser pr. 1000 beboere, borgervendt kriminalitet.

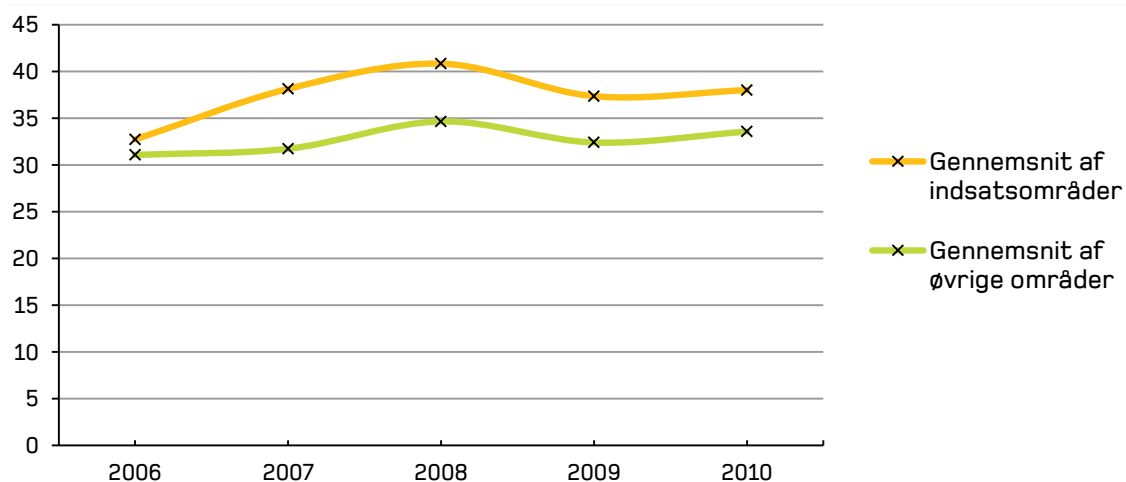
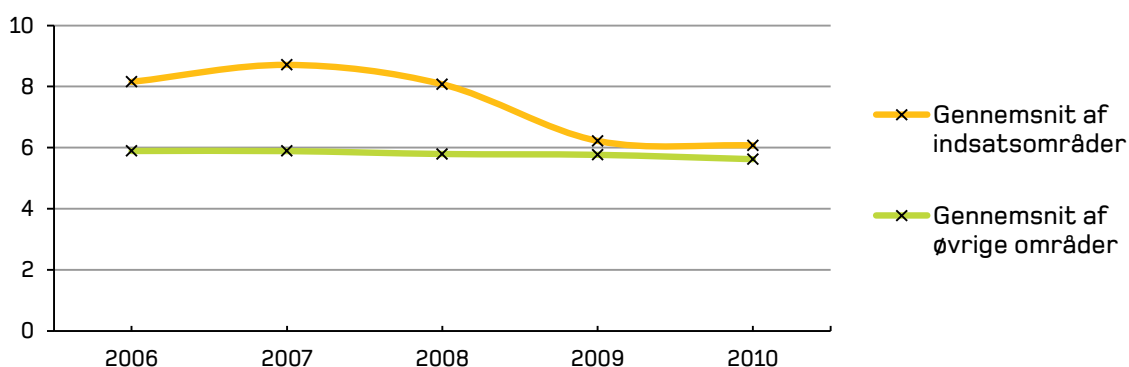


Diagram 9.9. Anmeldelser pr. 1000 beboere, hærværk.



17 Vi har dog undersøgt, om det ville gøre en stor forskel at se på indsatsområdernes samlede andel på alle individer i stedet for på de 17 områder, og det har her været vores vurdering, at forskellene mellem de to udfald er så små, at dette ikke vil bidrage med yderligere relevans.

18 Den vertikale sorte linje gennem indsatsområder og øvrige områder illustrerer spredningen fra det område med færrest unge til det område med flest unge.

19 Beboere, der samtidig er under uddannelse, er her ikke medregnet.

20 Vi har set på andelen af unge i beskæftigelse, hvor den unge samtidig kan være under uddannelse, da dette er de eneste tal vi har på landsplan.

21 Tallene gælder sigtelser i de pågældende år. Vi har kun medtaget sigtelser for borgervendt kriminalitet. I bilag 4 fremgår det, hvilke gerningskoder, der er inkluderet i denne kategori.

22 Andelen af sigtede 15-24-årige i disse to boligområder stiger fra henholdsvis 13 pct. og 9 pct. i 2007 til 20 pct. og 18 pct. i 2008.

23 Kun anmeldelser omhandlende borgervendt kriminalitet er her medtaget. Vi formoder, at det er denne type kriminalitet, der har størst betydning for tryghedsniveauet. I bilag 4 fremgår det, hvilke gerningskoder, der er inkluderet i denne kategori.

Bilag 3: Kriminalstatistik for indsatsområderne

Tabel 9.1. Andel af beboere i unge aldersgrupper, 2010

	13 til 18 år	19 til 24 år	13 til 24 år
Indsatsområder	11,4 pct.	9,1 pct.	20,5 pct.
Øvrige områder	9,5 pct.	9,5 pct.	19,0 pct.
Landsplan	7,7 pct.	7,1 pct.	14,8 pct.
Blågården	12,5 pct.	7,2 pct.	19,6 pct.
Gadelandet/Husumgård	11,1 pct.	4,8 pct.	15,9 pct.
Mjølnerparken	18,1 pct.	5,8 pct.	23,9 pct.
Tingbjerg/Utterslevhuse	9,4 pct.	8,2 pct.	17,6 pct.
Vejleåparken	11,5 pct.	11,6 pct.	23,2 pct.
Askerød	12,0 pct.	7,8 pct.	19,7 pct.
Agervang mv.	12,2 pct.	10,2 pct.	22,4 pct.
Birkevænget/Nørrevænget	8,0 pct.	6,5 pct.	14,5 pct.
Vollsmose samlet	12,1 pct.	8,8 pct.	20,9 pct.
Varbergparken	12,5 pct.	6,0 pct.	18,4 pct.
Søstjernevej m.fl./Nørager	9,8 pct.	11,2 pct.	21,0 pct.
Korskærparken	9,7 pct.	6,7 pct.	16,4 pct.
Resedavej/Nørrevang II	9,5 pct.	12,3 pct.	21,8 pct.
Bispehaven	11,0 pct.	11,7 pct.	22,8 pct.
Gellerup/Toveshøj	15,0 pct.	10,6 pct.	25,6 pct.
Aarhus Vest	8,4 pct.	16,0 pct.	24,4 pct.
Blå-, Fyr-, Ravn- og Hvidkilde	10,9 pct.	8,8 pct.	19,7 pct.

Tabel 9.2. Andel unge i fritidsjob, 2010

	13 til 18 år	19 til 24 år	13 til 24 år
Indsatsområder	13,8 pct.	4,8 pct.	18,6 pct.
Øvrige områder	14,8 pct.	4,9 pct.	19,7 pct.
Landsplan	25,0 pct.		
Blågården	19,1 pct.	4,5 pct.	27,3 pct.
Gadelandet/Husumgård	12,2 pct.	2,6 pct.	17,1 pct.
Mjølnerparken	23,5 pct.	12,9 pct.	30,2 pct.
Tingbjerg/Utterslevhuse	10,7 pct.	3,0 pct.	15,3 pct.
Vejleåparken	14,1 pct.	3,8 pct.	18,4 pct.
Askerød	14,4 pct.	0,0 pct.	22,3 pct.
Agervang mv.	17,3 pct.	6,5 pct.	23,1 pct.
Birkevænget/Nørrevænget	8,6 pct.	12,9 pct.	6,0 pct.
Vollsmose	10,0 pct.	3,1 pct.	13,7 pct.
Varbergparken	11,5 pct.	2,9 pct.	15,4 pct.
Søstjernevej m.fl./Nørager	16,9 pct.	2,0 pct.	25,9 pct.
Korskærparken	12,6 pct.	4,1 pct.	18,5 pct.
Resedavej/Nørrevang II	12,1 pct.	6,8 pct.	14,2 pct.
Bispehaven	21,2 pct.	11,1 pct.	26,4 pct.
Gellerupparken	10,4 pct.	2,5 pct.	15,1 pct.
Aarhus Vest	12,5 pct.	1,0 pct.	17,7 pct.
Blå-, Fyr-, Ravn- og Hvidkilde	7,1 pct.	1,1 pct.	10,1 pct.

Tabel 9.3. Andel unge i beskæftigelse og/eller under uddannelse, 2010

	Ren beskæftigelse	Under uddannelse	Beskæftigelse/ uddannelse	I beskæftigelse*
Indsatsområderne	25,4 pct.	40,4 pct.	65,8 pct.	45,2 pct.
Øvrige områder	30,2 pct.	39,3 pct.	69,5 pct.	51,5 pct.
Landsplan		52,1 pct.		63,2 pct.
Blågården	22,3 pct.	45,7 pct.	68,0 pct.	45,1 pct.
Gadelandet/Husumgård	34,0 pct.	38,0 pct.	72,0 pct.	52,0 pct.
Mjølnerparken	23,3 pct.	44,0 pct.	67,2 pct.	40,5 pct.
Tingbjerg/Utterslevhuse	31,8 pct.	41,5 pct.	73,3 pct.	58,3 pct.
Vejleåparken	32,8 pct.	41,9 pct.	74,7 pct.	62,2 pct.
Askerød	33,6 pct.	31,9 pct.	65,5 pct.	54,9 pct.
Agervang mv.	24,7 pct.	33,3 pct.	58,0 pct.	39,3 pct.
Birkevænget/Nørrevænget	20,0 pct.	30,8 pct.	50,8 pct.	29,2 pct.
Vollsmose	19,2 pct.	40,8 pct.	60,0 pct.	36,9 pct.
Varbergparken	13,0 pct.	44,4 pct.	57,4 pct.	35,2 pct.
Søstjernevej m.fl./Nørager	32,4 pct.	33,8 pct.	66,2 pct.	56,1 pct.
Korskærparken	21,4 pct.	33,3 pct.	54,8 pct.	34,9 pct.
Resedavej/Nørrevang II	31,4 pct.	34,8 pct.	66,2 pct.	50,0 pct.
Bispehaven	27,0 pct.	47,3 pct.	74,4 pct.	47,7 pct.
Gellerupparken	23,2 pct.	44,8 pct.	68,0 pct.	39,4 pct.
Aarhus Vest	26,1 pct.	51,1 pct.	77,1 pct.	51,3 pct.
Blå-, Fyr-, Ravn- og Hvidkilde	15,7 pct.	49,5 pct.	65,3 pct.	35,6 pct.

* Unge der både er i beskæftigelse og under uddannelse indgår i denne statistik.

Tabel 9.4. Andel unge, der blev sigtet i 2010

	15 til 18 år	19 til 24 år	15 til 24 år	Sigtelser pr. sigtede
Indsatsområder	11,4 pct.	9,7 pct.	10,4 pct.	3,3
Øvrige områder	10,5 pct.	10,7 pct.	9,9 pct.	3,0
Blågården	10,5 pct.	6,3 pct.	8,1 pct.	2,9
Gadelandet/Husumgård	9,0 pct.	4,8 pct.	7,1 pct.	3,6
Mjølnerparken	11,3 pct.	8,6 pct.	10,4 pct.	4,3
Tingbjerg/Utterslevhuse	14,9 pct.	10,2 pct.	11,8 pct.	3,2
Vejleåparken	12,3 pct.	12,8 pct.	12,6 pct.	3,9
Askerød	17,0 pct.	12,4 pct.	14,7 pct.	3,1
Agervang mv.	3,4 pct.	10,0 pct.	7,1 pct.	2,3
Birkevænget/Nørrevænget	3,7 pct.	7,4 pct.	5,7 pct.	3,6
Vollsmose	13,7 pct.	13,2 pct.	13,4 pct.	3,0
Varbergparken	14,1 pct.	11,1 pct.	12,9 pct.	2,2
Søstjernevej m.fl./Nørager	9,9 pct.	12,8 pct.	11,8 pct.	3,2
Korskærparken	9,3 pct.	13,5 pct.	11,5 pct.	2,7
Resedavej/Nørrevang II	9,6 pct.	9,2 pct.	9,4 pct.	2,4
Bispehaven	10,9 pct.	8,3 pct.	9,2 pct.	3,6
Gellerupparken	16,0 pct.	11,3 pct.	13,2 pct.	4,2
Aarhus Vest	8,7 pct.	4,8 pct.	5,4 pct.	4,3
Blå-, Fyr-, Ravn- og Hvidkilde	19,1 pct.	7,4 pct.	12,7 pct.	3,9

Table 9.5. Antal anmeldelser pr. 1000 beboere, 2010

	Borgervendt kriminalitet	Hærværk
Indsatsområder	38,0	6,1
Øvrige områder	33,6	5,6
Blågården	14,8	3,3
Gadelandet/Husumgård	31,8	2,9
Mjølnerparken	28,1	8,5
Tingbjerg/Utterslevhuse	48,6	6,2
Vejleåparken	39,7	3,0
Askerød	32,3	6,9
Agervang mv.	38,7	5,4
Birkevænget/Nørrevænget	33,8	7,0
Vollsmose	36,6	4,4
Varbergparken	40,8	12,1
Søstjernevej m.fl./Nørager	34,8	3,0
Korskærparken	51,7	11,7
Resedavej/Nørrevang II	34,4	5,4
Bispehaven	51,8	8,4
Gellerupparken	29,0	4,9
Aarhus Vest	35,2	2,7
Blå-, Fyr-, Ravn- og Hvidkilde	63,8	7,4

Bilag 4: Oversigt over sigtelseskategorier

For opdelingen af sigtelser i forskellige typer kriminalitet har vi anvendt følgende variabel fra Times fra Danmarks Statistik: SIG_GER7. Dens beskrivende navn er "gerning el. lovovertrædelse til grund for sigtelsen(DS)".

Vi tager udgangspunkt i de første fire cifre i opgørelsen. I nedenstående tabel fremgår den opdeling af sigtelser i tre kriminalitetstyper, vi har lagt til grund for analysen.

Table 9.6. Oversigt over sigtelseskategorier

Kriminalitetstype	Gerningskode og -tekst
Mindre alvorlig kriminalitet	1220: Opløb/forstyrrelse af offentlig orden
	1304: Dokumentfalsk
	1308: Dokumentfalsk med check
	1328: Tyveri fra bil, båd m.v.
	1332: Butikstyverier m.v.
	1336: Andre tyverier
	1339: Tyveri/brugstyveri af indregistreret køretøj
	1342: Tyveri/brugstyveri af knallert
	1345: Tyveri/brugstyveri af cykel
	1348: Tyveri/brugstyveri af andet
	1351: Ulovlig omgang med hittegods
	1357: Bedrageri
	1360: Checkbedrageri
	1390: Hærværk
	1394: Uagtsomt hæleri
	3410: Våbenloven

Tabel 9.6. Oversigt over sigtelseskategorier

Kriminalitetstype	Gerningskode og -tekst
Alvorlig kriminalitet	1292: Trusler
	1316: Indbrud i bank, forretning m.v.
	1320: Indbrud i villaer, lejligheder m.v.
	1324: Indbrud i fritidshuse, garager m.v.
	1354: Underslæb
	1366: Afpresning og åger
	1376: Hæleri
	1398: Berigelsesforbrydelse og formuekrænkelse
	1410: Forbrydelse mod offentlig myndighed m.v.
	1415: Forbrydelse i offentlig tjeneste
	1420: Falsk forklaring for retten
	1425: Falsk forklaring i øvrigt
	1430: Forbrydelse vedrørende penge og bevismateriale
	1445: Almenskadelige forbrydelser m.v.
	1450: Ulovligt erhverv m.v.
	1475: Tilhold
	1435: Salg af narkotika m.v.
	1440: Smugling m.v. af narkotika
3210: Lov om euforiserende stoffer	
Personfarlig kriminalitet	1460: Uagtsomt manddrab m.v. ved færdselsuheld
	1312: Brandstiftelse
	1255: Alvorligere vold
	1289: Forbrydelse mod den personlige frihed
	1286: Forbrydelse mod liv og legeme
	1280: Forsætlig legemsbeskadigelse
	1270: Forsætlig legemskrænkelse i øvrigt
	1252: Simple vold
	1283: Uagtsomt manddrab/legemsbeskadigelse
	1180: Utugt m.v.
	1260: Vold mod sagesløs
	1210: Vold o.l. mod offentlig myndighed
	1240: Forsøg på manddrab
	1230: Manddrab
	1258: Særlig alvorlig vold
	1380: Røveri
	1120: Voldtægt
	1176: Blufærdighedskrænkelse i øvrigt
	1172: Blufærdighedskrænkelse ved beføling
	1174: Blufærdighedskrænkelse ved blotteri
	1130: Heteroseksuelle sædelighedsforbrydelser børn under 12 år
	1140: Heteroseksuelle sædelighedsforbrydelser i øvrigt
	1150: Homoseksuelle sædelighedsforbrydelser børn under 12 år
	1160: Homoseksuelle sædelighedsforbrydelser i øvrigt

