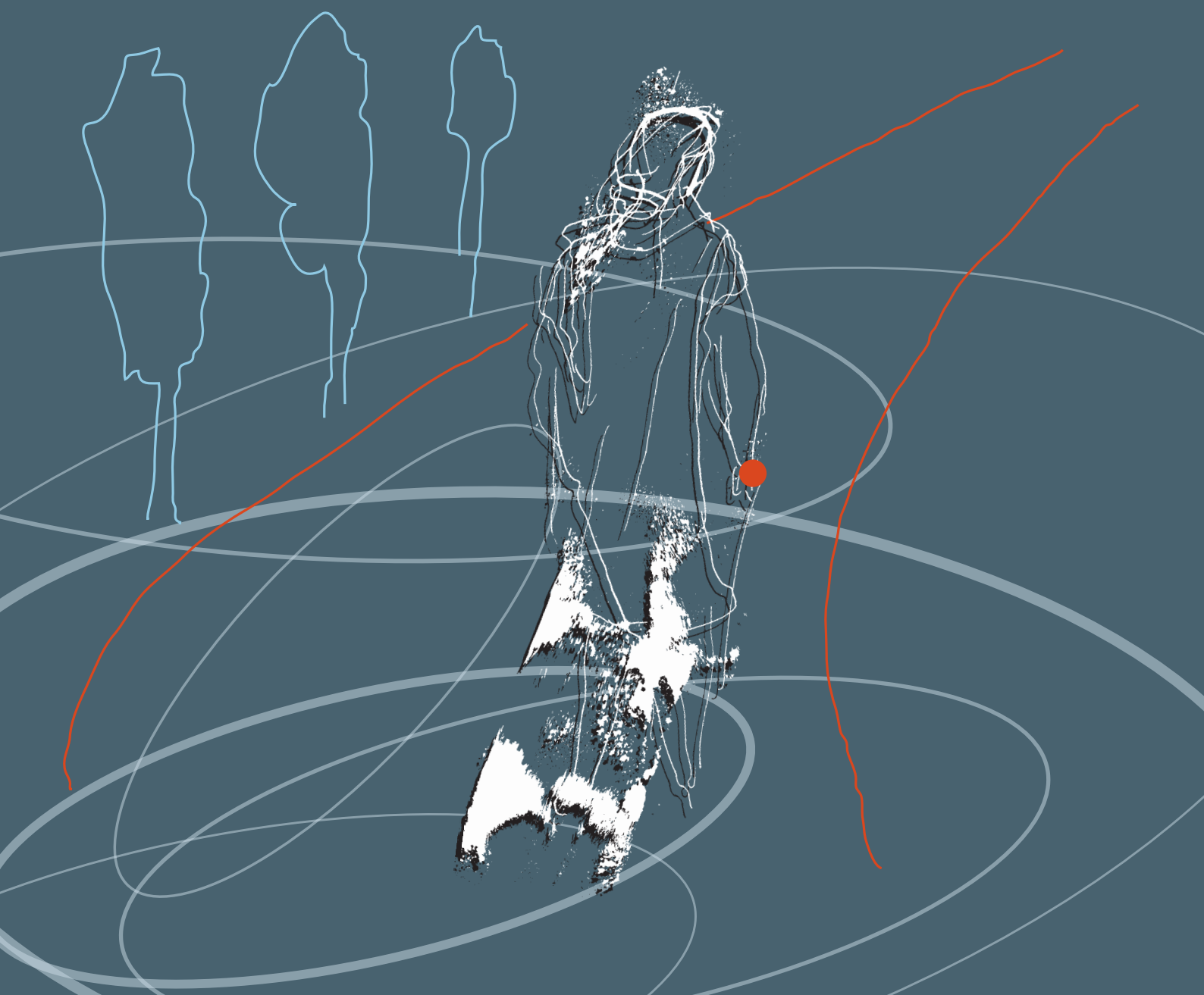


# Magtanvendelse i forhold til personer med betydelig og varigt nedsat psykisk funktionsevne

Til myndighedspersoner



Publikationen er udgivet af  
Socialstyrelsen  
Edisonsvej 18, 1.  
5000 Odense C  
Tlf.: 72 42 37 00  
E-mail: [socialstyrelsen@socialstyrelsen.dk](mailto:socialstyrelsen@socialstyrelsen.dk)  
[www.socialstyrelsen.dk](http://www.socialstyrelsen.dk)

Tryk: GP-TRYK  
Layout: Linda Balle  
Udgivelsesår: 2012  
2. oplag, 1. udgave

Download eller bestil rapporten på [www.socialstyrelsen.dk](http://www.socialstyrelsen.dk)

Der kan frit citeres fra rapporten med angivelse af kilde.

ISBN TRYKT UDGAVE: 978-87-93277-20-5

ISBN ELEKTRONISK UDGAVE: 978-87-93277-21-2

Dette hæfte er ét ud af tre hæfter om magtanvendelse i forbindelse med indsatser til personer med betydelig og varigt nedsat psykisk funktionsevne.

Dette hæfte er rettet mod myndighedspersoner. Der er yderligere udgivet :

- Magtanvendelse i forhold til personer med betydelig og varigt nedsat psykisk funktionsevne – til fagpersoner
- Magtanvendelse i forhold til personer med betydelig og varigt nedsat psykisk funktionsevne – til borgere og pårørende

Hvor intet andet er nævnt, er det Serviceloven (kap. 24), der henvises til.

Alle tre hæfter er gratis og kan bestilles eller downloades på [www.socialstyrelsen.dk/udgivelser](http://www.socialstyrelsen.dk/udgivelser)

# Magtanvendelse i forhold til personer med betydelig og varigt nedsat psykisk funktionsevne

Til myndigheds personer

# Indhold

Den personlige friheds ukrænkelighed.....	5
Samtykke.....	7
Omsorgspligt .....	8
§ 81    Formål .....	8
§ 82    Omsorgspligt .....	9
Om Peter .....	10
§§ 124-124a Formålet med magtanvendelse og definition af målgruppe .....	12
§ 124    Formålet med magtanvendelse.....	12
§ 124a    Definition af målgruppen.....	12
Mindsteindgrebsprincippet .....	13
Bestemmelserne om magtanvendelse.....	14
§§ 125-129 .....	14
§ 125, stk. 1 Alarm- og pejlesystemer .....	14
§ 125, stk. 2 Alarm- og pejlesystemer til borgere med fremadskridende mental svækkelse.....	15
§ 125, stk. 3 Særlige døråbnere .....	15
Om Hr. Hansen.....	16
§ 126    Fastholdelse.....	18
Om Martin .....	19
§ 126a    Fastholdelse i forbindelse med personlig hygiejne.....	20
Om Karl Jørgen .....	21
§ 127    Tilbageholdelse i boligen .....	22
Om Agnes .....	22
§ 128    Brug af stofseler .....	23
§ 129, stk. 1, 2 og 3 Flytning .....	25
Straffelovens §§ 13 og 14 Nødværge og nødret .....	26
§§ 130-136    Sagsbehandling .....	26
§§130, 131    Faglig dokumentation og advokatbistand .....	27
§ 136    Registrering og indberetning .....	28
§§ 136,141    Pligt til at udarbejde handleplaner .....	29
Værgemål .....	31
Klagevejledning .....	31
Opsættende virkning.....	31
Klageberettigede .....	31
Sagsforløb .....	32
§ 126    Ved akut magtanvendelse .....	32
§§ 125, 126a, 127, 128 Ved magtanvendelse med tilladelse .....	32
§§ 125, 126, 126a, 127, 128 Ved magtanvendelse uden tilladelse .....	32
§ 9, stk. 7    Hvem har handlepligt over for borgeren?.....	34
§ 9, stk. 9    Overdragelse af handleforpligtigelsen .....	34
Handle- og opholdskommune – tilsyn.....	35
Procedureforløb .....	36
Ved akut magtanvendelse (§ 126).....	36
Når der er givet tilladelse til magtanvendelse (§§ 125, 126a, 127, 128).....	36
Når der ikke er givet tilladelse til anvendelse af magt (§§ 125, 126, 126a, 127, 128) .....	36
Forhold til anden lovgivning.....	38
Lov om anvendelse af tvang i psykiatrien.....	39
Sundhedsloven .....	39
Mere viden .....	40

# Den personlige friheds ukrænkelighed

Serviceovens bestemmelser om magtanvendelse og andre indgreb i selvbestemmelsesretten bygger på det enkelte menneskes ret til selvbestemmelse – uanset om man har psykisk nedsat funktionsevne eller ej. Holdningsmæssigt og retsligt er udgangspunktet, at den personlige frihed er ukrænkelig. Lovmæssigt fremgår den personlige friheds ukrænkelighed af Grundlovens § 71.



**§ 71.** Den personlige frihed er ukrænkelig. Ingen dansk statsborger kan på grund af sin politiske eller religiøse overbevisning eller sin afstamning underkastes nogen form for frihedsberøvelse.

**Stk. 2.** Frihedsberøvelse kan kun finde sted med hjemmel i loven.

Stk. 3.-5. ...

Stk. 6. Udenfor strafferetsplejen, skal lovligheden af en frihedsberøvelse, der ikke er besluttet af en dømmende myndighed, og som ikke har hjemmel i lovgivningen om udlændinge, på begæring af den, der er berøvet sin frihed, eller den, der handler på hans vegne, forelægges de almindelige domstole eller anden dømmende myndighed til prøvelse. Nærmere regler herom fastsættes ved lov.

I Den Europæiske Menneskerettighedskonvention og FN's handicapkonvention er beskyttelsen af den personlige frihed centrale begreber. Det slås fast, at enhver har ret til frihed og personlig sikkerhed, og at enhver, der berøves friheden ved anholdelse eller anden tilbageholdelse, har ret til at indbringe sagen for en domstol.

Målgruppen for Servicelovens bestemmelser om magtanvendelse er borgere med betydelig og varigt nedsat funktionsevne. Formålet er både at nedbringe omfanget af anvendt magt og at øge retssikkerheden for personer med nedsat psykisk funktionsevne. Reglerne medvirker til at styrke retssikkerheden både for den enkelte borger og for det personale, der professionelt har med borgeren at gøre.

Når respekten for den enkeltes integritet og frihed skal håndteres, sker det i en afvejning af de forskellige og ofte modstridende hensyn, der indgår i det konkrete tilfælde. I visse situationer vil det være nødvendigt at overveje hensynet til individets værdighed, sociale tryghed eller hensynet til andre. Når for eksempel borgere med demens forlader boligen uden at være påklædt eller modsætter sig grundlæggende hygiejnepleje, kan det være forbundet med tab af værdighed. Den samlede afvejning af de forskellige hensyn skal altid foretages ud fra en konkret vurdering af den enkeltes forhold.

Begrebet frihedsberøvelse omfatter situationer, hvor borgeren ikke må forlade et afgrænset område uden tilladelse, og det omfatter også aflåsning af boligen mv., hvor borgeren derfor er forhindret i uden videre at forlade området. Det er derfor også frihedsberøvelse, når borgeren ikke har mulighed for uden videre at forlade området. Der er derfor tale om frihedsberøvelse, når en borger i et botilbud, plejebolig eller lignende i ord eller handlinger udtrykker ønske om at komme ud, og ønsket ikke imødekommes.

Servicelovens kapitel 24 har en udtømmende opregning af, hvilke former for indgreb i selvbestemmelsen der lovligt kan sættes i værk over for voksne med betydelig og varigt nedsat psykisk funktionsevne inden for det sociale område. Ligeledes opregnes, hvilke betingelser der skal være til stede, før foranstaltningerne kan sættes i værk.

Beslutninger om magtanvendelse og andre indgreb i selvbestemmelsesretten, som er nævnt oven for (herunder beslutninger om optagelse i særlige botilbud uden samtykke), hører ikke under den faktiske udførelse af sociale opgaver. Det betyder, at beslutninger om at iværksætte sådanne indgreb skal træffes af den ansvarlige myndighed, dvs. kommunalbestyrelsen efter indstilling fra medarbejderne.

Hjemmel til at forhindre en person i at forlade en social boform kan også være en dom til ophold i sikret boform. Det skal angives i dommen, hvis der er yderligere mulighed for at anvende magt over for den pågældende person, udover hvad der angivet i Servicelovens kapitel 24A.

# Samtykke

- 1** Grundloven omfatter alle i Danmark. Den personlige frihed er, uanset funktionsnedsættelse eller ej, ukrænkelig. Hjælp efter Serviceloven forudsætter som udgangspunkt, at den pågældende er indforstået med at modtage hjælpen, dvs. aktivt eller stiltiende har samtykket til hjælpen.
- 2** Et samtykke er en udtrykkelig eller stiltiende tilkendegivelse af, at en handling godt må foretages eller undlades, og kan gives såvel mundtligt som skriftligt.
- 3** Ønsker og holdninger kan komme til udtryk på mange måder. Nogle personer med betydeligt nedsat psykisk funktionsevne har intet eller kun begrænset verbalt sprog. Dette skal selvfølgelig betragtes, respekteres og tillægges præcis samme vægt, som hvis vedkommende havde sagt eller skrevet det.
- 4** Det er en nødvendig forudsætning, at medarbejderne har evnen til at kommunikere og tolke signaler, og at de har faglig viden om metoder til compensation for funktionsnedsættelsen.
- 5** For at kunne tale om et samtykke skal borgeren forstå, hvad samtykket indebærer. Det er svært at opstille retningslinjer for, hvornår en person, der samtykker, kan siges at have forstået, hvad der gives samtykke til. Det, man må spørge sig selv om, er: "Forstår personen, med den dømmekraft han/hun har lige nu, betydningen af egne og andres handlinger i denne situation?" Der kan ikke opstilles absolutte grænser, idet vurderingen også er afhængig af foranstaltningens karakter og intensitet.
- 6** Skal et samtykke være gyldigt, skal det være givet umiddelbart i relation til den handling eller undladelse, der er givet samtykke til, finder sted. Det er vigtigt at være opmærksom på, at et samtykke opnået på baggrund af tvang eller urigtige oplysninger ikke er gyldigt. Samtykke kan ikke opnås ved passivitet. I tilfælde, hvor det må antages, at en borger ville have givet sit samtykke, hvis det havde været muligt, er der alligevel ikke tale om et gyldigt samtykke, når borgeren ikke er i stand til at give udtryk for sine ønsker – også selv om vedkommende ikke modsætter sig foranstaltningen.

For at sikre det bedst mulige grundlag for samtykket skal den ansvarlige fagperson sørge for, at borgeren forud for sin stillingtagen dels har modtaget nødvendig og tilstrækkelig information om, hvad samtykket indebærer, dels har forstået rækkevidden heraf. Det er vigtigt at være opmærksom på, at informationen skal tilpasses den enkeltes kommunikationsform og funktionsevne.

**Et samtykke skal være frivilligt, specifikt og informeret:**

- Frivilligt – det må ikke være givet under tvang.
- Specifikt – det skal klart og tydeligt fremgå, hvad der konkret er givet samtykke til.
- Informeret – den, der afgiver samtykke, har forstået, hvad vedkommende giver samtykke til – og kan huske det i de konkrete situationer.

# § 81

**§ 81.** Kommunalbestyrelsen skal tilbyde voksne med nedsat fysisk eller psykisk funktionsevne eller særlige sociale problemer en særlig indsats.

Formålet med indsatsen er:

- 1) at forebygge, at problemerne for den enkelte forværres,
- 2) at forbedre den enkeltes sociale og personlige funktion samt udviklingsmuligheder,
- 3) at forbedre mulighederne for den enkeltes livsudfoldelse gennem kontakt, tilbud om samvær, aktivitet, behandling, omsorg og pleje og
- 4) at yde en helhedsorienteret indsats med servicetilbud afpasset efter den enkeltes særlige behov i egen bolig, herunder i botilbud efter lov om almene boliger m.v. eller i botilbud efter denne lov.

## Omsorgspligt

### § 81 Formål

Uanset hvad der er årsag til, at en person med nedsat funktionsevne er berettiget til ydelser ifølge Serviceloven, skal indsatsen tilrettelægges, så den fremstår helhedsorienteret og afpasset efter den enkeltes særlige behov og muligheder og med respekt for den enkeltes integritet og værdighed. Formålet med hjælpen er derudover at sikre, at problemerne ikke forværres, forbedre den enkeltes sociale og personlige funktioner og udviklingsmuligheder samt forbedre de muligheder, den enkelte har for livsudfoldelse.

Ved vurderingen af, hvilken støtte der aktuelt skal ydes, må det indgå, hvordan formålet med støtten bedst kan opfylde den pågældendes samlede behov. Heri indgår, om den nødvendige hjælp kan ydes på tilfredsstillende måde i eget hjem – herunder for eksempel også i bofællesskaber oprettet efter lov om almene boliger, i skæve boliger, i udslusningsboliger – eller andre boformer i overensstemmelse med Serviceloven. For at imødekomme de individuelle behov vil der ofte være behov for opsøgende og tillidsskabende arbejde samt udformning af rummelige tilbud – herunder tilbud, der undertiden må rumme accept af normoverskridende adfærd hos borgerne.

Det er ikke altid nemt at kommunikere med andre mennesker. Når kommunikationen svinger, og man ikke bliver hørt eller forstået, er der ofte kun aggressionens sprog tilbage. Vold er ofte udtryk for afmagt, frustration og fortvivlelse hos den pågældende person.

Man skal være opmærksom på, at måden den enkelte borger oplever situationen på, afgør, om situationen føles værdig eller ej, og om der er anledning til frustration. Det er altså ikke nok, at en medarbejder opfatter sine egne handlinger som rimelige og værdige, hvis borgeren opfatter situationen anderledes. En værdig omgangsform forudsætter en løbende dialog med borgeren. Dialogen vil ofte kunne medvirke til at undgå tilspidsede situationer.



**§ 82.** Kommunalbestyrelsen skal yde hjælp efter denne lov i overensstemmelse med formålet, jf. § 81, til personer med betydeligt nedsat psykisk funktionsevne, der ikke kan tage vare på deres egne interesser, uanset om der foreligger samtykke fra den enkelte. Hjælpen kan dog ikke ydes ved brug af fysisk magt.

**stk. 2.** Kommunalbestyrelsen skal påse, om der er pårørende eller andre, der kan inddrages i varetagelsen af interesserne for en person med betydeligt nedsat psykisk funktionsevne. Kommunalbestyrelsen skal være opmærksom på, om der er behov for at bede statsforvaltningen om at beskikke en værge efter værgemålsloven

82

## § 82 Omsorgspligt

Serviceovens § 82 fastsætter kommunens pligt til at yde omsorg over for sine borgere. Omsorgspligten gælder uanset, om den pågældende samtykker. Omsorgen må dog ikke gennemføres med fysisk magt. Borgeren har ret til at afslå hjælpen. Kommunen skal sørge for at inddrage pårørende eller andre, der har tilknytning til borgere med betydeligt nedsat psykisk funktionsevne, så de kan medvirke til at varetage borgerens interesser.

Formålet med at yde omsorgen er både at øge den enkeltes selv- og medbestemmelse, værdighed og sociale tryghed, og at forbedre den enkeltes generelle handlemuligheder og livsvilkår. Reglerne om omsorgspligt er nært forbundet med reglerne om magtanvendelse. Med udgangspunkt i, hvad der er væsentligt for borgeren, skal medarbejderne finde den måde, borgeren ønsker at modtage hjælp på. På den måde lever medarbejderne op til omsorgspligten.

Når en borger ikke vil vaskes eller have børstet tænder, har medarbejderne en pligt til at finde måden, hvorpå borgeren vil modtage hjælpen, så han eller hun bliver vasket og får børstet tænder. De faglige spørgsmål er: *Hvilke handlinger kan påvirke borgeren? Hvad kan motivere borgeren?* Opgaven skal altid udføres med udgangspunkt i borgerens værdier og livskvalitet.

Medarbejderne skal balancere mellem de to primære hensyn: *At borgeren er afhængig af andre og af omgivelserne, og at borgeren er et aktivt selvbestemmende menneske.* Der kan let opstå konflikt mellem på den ene side ansvaret for at varetage borgerens interesser, herunder det ansvar, der ligger i omsorgspligten, og på den anden side respekten for individet.

Opgaven for medarbejderne er at balancere de to hensyn, så de for det første undgår at tage for meget ansvar selv og for det andet undgår at lægge alt ansvar over på borgeren. For at kunne balancere de to hensyn, er det nødvendigt at reflektere over egen praksis: Er vi, med de handlinger vi gør, nu på vej mod overgreb? Har vi tilbudt hjælpen på en måde så borgeren forstår den og kan modtage den? Det centrale er, at man vedvarende tilbyder sin hjælp til borgeren og at man er opmærksom på, hvor man er på vej hen og justerer sine handlinger på baggrund heraf.

# Om Peter

Peter er en yngre mand med udviklingshæmning, som ikke vil børste tænder. Han virker bange for tandbørsten. Hans tænder er efterhånden i en tilstand, som bekymrer medarbejderne. De står med den faglige udfordring, at de skal respektere Peter i forhold til hans ret til selv at bestemme samtidig med, at de skal sikre, at han ikke er udsat for omsorgssvigt. Hvis de tvinger ham til at få børstet tænder, vil Peter opleve det som overgreb, og der vil være tale om ulovlig magtanvendelse, hvis der ikke foreligger en tilladelse. Men de har også en omsorgspligt, som gør, at de skal arbejde på at få Peter motiveret til at børste tænder. Så undlader de at gøre noget, vil det være omsorgssvigt.

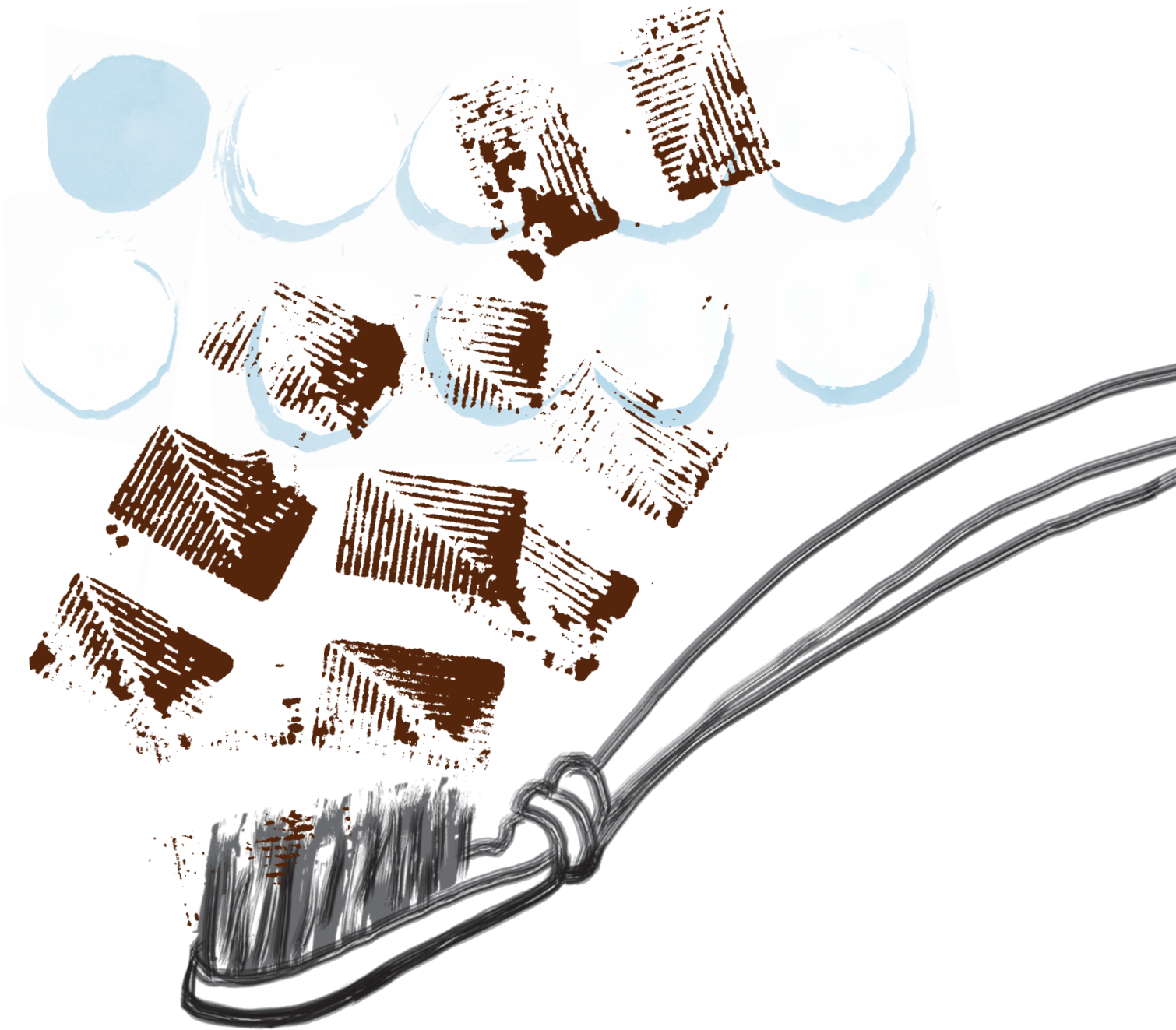
## **Medarbejdernes systematiske arbejde sætter fokus på to forhold:**

- 1)** Hvad kan være årsag til, at Peter ikke vil åbne munden for en tandbørste? Via arbejdet med livshistorie finder medarbejderne frem til, at Peter på et tidligere botilbud, har været udsat for en hårdhændet metode til tandbørstning. En medarbejder stod bag Peter og holdt hans kæbe åben med et fast greb, mens en anden medarbejder børstede tænderne. Dette kunne være baggrunden for, at Peter forbandt tandbørstning med noget meget ubehageligt.
- 2)** Hvad kan Peter lide at få i munden? Peter holder utrolig meget af chokolade, og han åbner altid munden for chokolade.

## **Personalet udarbejder nu en pædagogisk plan, som indeholder følgende trin:**

- at gøre Peter tryk og glad for tandbørsten ved at putte chokolade på den
- at få Peter til at børste sine tænder med chokolade
- at gå fra chokolade til børnetandpasta, når Peter er tryk og glad for tandbørsten.

Med denne plan lykkedes det at motivere Peter til at børste tænder, og medarbejderne fik dermed balanceret de to hensyn.



I enkelte tilfælde vil der – med henvisning til omsorgspligten – skulle handles, selvom om borgeren har takket nej eller på anden måde har givet udtryk for ikke at ville modtage hjælpen. Men da det afhænger af den konkrete situation, er det ikke muligt på forhånd at definere et skarpt afgrænset område, hvor mindre indgribende tvangsmæssige foranstaltninger kan finde sted.

Det hører også med under den socialfaglige indsats at hjælpe andre borgere ved at sikre, at en borger med svær demens ikke overskrider andre borgeres grænser. Det falder dog uden for magtanvendelsesreglerne, men inden for omsorgspligten, at bede en indtrængende borger med for eksempel svær demens om at forlade – og om nødvendigt ved almindelig kropsstøtte at føre vedkommende ud fra – en anden borgers bolig i en situation, hvor vedkommende måske ikke selv kan overskue, at man er til gene.

Selv om § 82 angiver pligten til at yde en særlig indsats for personer med betydelig nedsat psykisk funktionsevne, betyder bestemmelsen ikke i sig selv, at kommunen er forpligtet til yderligere opøgende virksomhed. Den kommune, hvor en person med en betydelig nedsat psykisk funktionsevne bor, har ansvaret for personen. I Serviceloven er der ikke regler om underretningspligt for voksne. I praksis vil der være behov for, at handlekommunen og opholdskommunen samarbejder med henblik på, at omsorgspligten efter § 82 kan opretholdes.

# § 124 § 124a

## Serviceoven

**§ 124** Formålet med bestemmelserne i dette afsnit er at begrænse magtanvendelse og andre indgreb i selvbestemmelsesretten til det absolut nødvendige. Disse indgreb må aldrig erstatte omsorg, pleje og socialpædagogisk bistand.

**§ 124 a** Bestemmelserne i §§ 124-137 gælder for personer med betydelig og varigt nedsat psykisk funktionsevne, der får personlig og praktisk hjælp samt socialpædagogisk bistand m.v. efter §§ 83-87, behandling efter §§ 101 og 102 eller aktiverende tilbud efter §§ 103 og 104, og som ikke samtykker i en foranstaltning efter §§ 125-129. Det er en forudsætning, at der foreligger den fornødne faglige dokumentation for den nedsatte psykiske funktionsevne.

# Lovgrundlag

## §§124-124a

### Formålet med magtanvendelse og definition af målgruppe

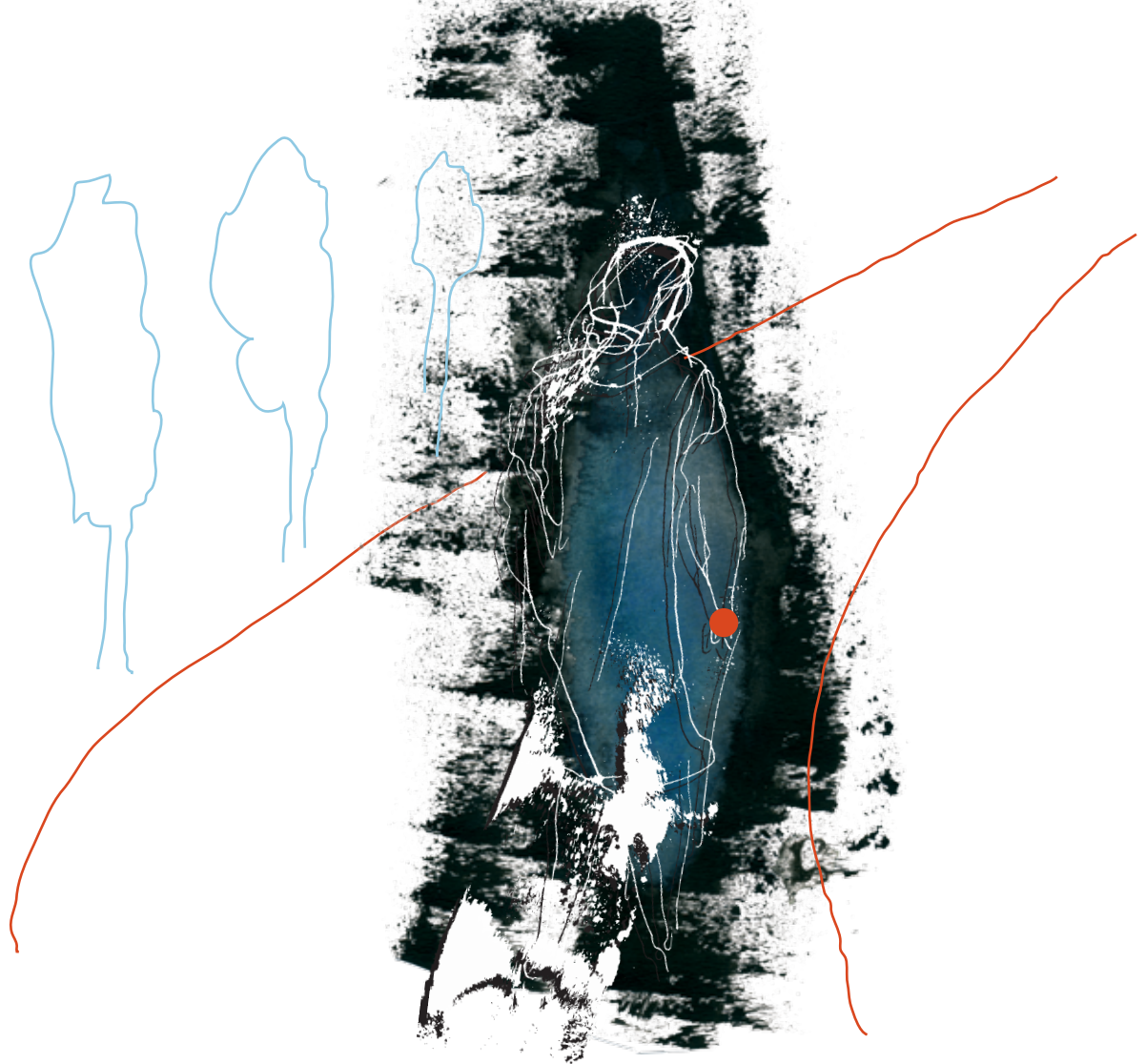
Som udgangspunkt kan borgeren til enhver tid takke nej til de tilbud om hjælp, kommunen kommer med. Er man efter en konkret vurdering af den enkeltes behov kommet frem til, at det, for at undgå personskade eller sikre den enkeltes almene tilstand, er nødvendigt, at omsorgen må ydes med magt, skal hjemlen til magtanvendelse findes i Servicelovens kapitel 24 og kapitel 24A om domfælte udviklingshæmmede. Formålet med magtanvendelsesreglerne og definition af målgruppen findes i §§ 124 og 124a.

### § 124 Formålet med magtanvendelse

Formålet med bestemmelserne i dette afsnit er at begrænse magtanvendelse og andre indgreb i retten til selvbestemmelse til det absolut nødvendige. Indgreb må aldrig erstatte omsorg, pleje og socialpædagogisk bistand. Mulighederne for efter reglerne i §§ 125-129 at iværksætte magtanvendelser skal derfor betragtes som en undtagelse. Borgere, som på grund af betydelig og varigt nedsat psykisk funktionsevne er ude af stand til at tage vare på sig selv, og som derfor kan have særdeles svært ved at udøve deres selvbestemmelsesret, skal have den nødvendige hjælp, omsorg og pleje m.v. Samtidig skal det sikres, at retssikkerheden for den enkelte opretholdes, og at pårørende inddrages i varetagelsen af borgerens interesser.

### § 124a Definition af målgruppen

Målgruppen for magtanvendelsesreglerne er borgere med betydelig og varigt nedsat psykisk funktionsevne. Der skal altid foretages en individuel og faglig vurdering af borgerens funktionsnedsættelse og dens følger. En tidligere stillet diagnose betyder ikke automatisk, at der kan anvendes magt. Et led i den konkrete vurdering kan dog for eksempel være en lægefaglig diagnose. Funktionsnedsættelsen skal være af både betydelig og varig karakter. Det betyder blandt andet, at reglerne om magtanvendelse ikke omfatter tilfælde, hvor den pågældende udelukkende lider af en forbigående forvirringstilstand, og ej heller tilfælde, hvor personer har demens i lettere grad. Reglerne i Serviceloven om magtanvendelse omfatter kun borgere, der ikke giver samtykke eller forholder sig passivt til iværksættelse af en foranstaltning i Servicelovens regler om magtanvendelse.



## Mindsteindgrebsprincippet

Det er en betingelse, når man foretager et indgreb i retten til selvbestemmelse, at det er absolut nødvendigt at undgå personskade. Man skal forsøge med den form for magt, der er den mindst indgribende, men som samtidig er tilstrækkelig i den konkrete situation. Anvendelsen af magt skal stå i rimeligt forhold til det, man vil opnå.

Man bør arbejde med at finde ud af, hvorfor borgeren handler, som vedkommende gør i de situationer, der fører til magtanvendelse. Det gælder således om at se, om man kan ændre rutiner med videre og dermed undgå de situationer, hvor magtanvendelse opstår. Hvis en borger ofte i bestemte situationer, for eksempel ved spising, er truende eller voldelig over for andre beboere eller personalet, skal man forsøge at finde frem til årsagen til episoderne og i en periode for eksempel spise alene med borgeren, så magtanvendelse som udgangspunkt undgås.

Et lovligt indgreb skal stå i rimeligt forhold til det, man ønsker at opnå, og varigheden af indgrebet skal begrænses mest muligt. Et eksempel er en borger med demens i en plejebolig, der kan gå ture alene i umiddelbar nærhed af boligen, men vil miste orienteringen, hvis vedkommende kommer for langt væk. Dermed kan borgeren blive til fare for sig selv. Det, at borgeren får en personlig alarm, så personalet ved, hvornår den pågældende går, og kan opspore borgeren igen, hvis vedkommende er længe væk, er et eksempel på et mindre indgreb end for eksempel tilbageholdelse i boligen. Tilbageholdelse i boligen vil i situationen derfor ikke være lovligt.

# § 125

**§ 125** Kommunalbestyrelsen kan træffe afgørelse om at anvende personlige alarm- eller pejlesystemer for en person i en afgrænset periode, når

- 1) der er risiko for, at personen ved at forlade bo- eller dagtilbuddet udsætter sig selv eller andre for at lide personskade, og
- 2) forholdene i det enkelte tilfælde gør det påkrævet for at afværge denne risiko.

**stk. 2.** For personer, hvor den nedsatte funktionsevne, jf. § 124a, er en konsekvens af en erhvervet mental svækkelse, der er fremadskridende, kan anvendelse af personlige alarm- og pejlesystemer iværksættes, medmindre den pågældende modsætter sig dette. Hvis personen modsætter sig anvendelsen af et personligt alarm- eller pejlesystem, kan kommunalbestyrelsen træffe afgørelse om anvendelse heraf, jf. stk. 1. Afgørelsen efter 2. pkt. kan gøres tidsubegrænset.

**stk. 3.** Kommunalbestyrelsen kan træffe afgørelse om at anvende særlige døråbnere ved yderdøre for en eller flere personer i en afgrænset periode, når

- 1) der er nærliggende risiko for, at en eller flere personer ved at forlade bo- eller dagtilbuddet udsætter sig selv eller andre for at lide væsentlig personskade, og
- 2) forholdene i det enkelte tilfælde gør det absolut påkrævet for at afværge denne risiko og
- 3) lovens øvrige muligheder forgæves har været anvendt.

**stk. 4.** Hvis foranstaltninger efter stk. 3 iværksættes, skal der af hensyn til beboernes frie færden opsættes en døralarm, som sikrer, at beboere, der ikke selv kan betjene den særlige døråbner, får den nødvendige hjælp hertil. Beboere, der er omfattet af foranstaltningen efter stk. 3, vil således alene kunne tilbageholdes, hvis bestemmelsen i § 127 samtidig hermed finder anvendelse.

## §§ 125-129 Bestemmelserne om magtanvendelse

Serviceoven beskriver en række situationer, hvor der kan opnås tilladelse til at anvende forskellige former for magt. Disse situationer gennemgås i de kommende afsnit.

### § 125, stk. 1 Alarm- og pejlesystemer

Alarm- eller pejlesystemer kan udelukkende anvendes, når der er en risiko for, at borgeren udsætter sig selv eller andre for at lide personskade. Kendskabet til den enkelte borger skal sandsynliggøre, at den pågældende ikke vil være i stand til, at overskue at færdes uden for boligen på egen hånd. Det kan skyldes manglende forståelse for trafikale eller geografiske forhold. Personsikade kan for eksempel opstå ved, at borgeren bliver påkørt af bil, falder i en sø, mose, og lignende, men også i forbindelse med vejrliget. De lokale fysiske rammer spiller en afgørende rolle ved afgørelsen af, om det er tilladt at anvende alarm- eller pejlesystemer. Der skal være tale om personlige systemer. Der skal altid foretages en konkret afvejning af hensyn til borgerens selvbestemmelse, sociale tryghed og værdighed.

Der er intet, der forbyder aflåsning inde fra af hoved- og gadedøre, i det omfang, man normalt holder disse døre låst i almindelig beboelse for at forhindre tyveri m.v. Dette gælder både i dag- og nattetimer. Det afgørende er, at borgeren kan komme ud eller få hjælp til at komme ud, når han eller hun ønsker det.



### **§ 125, stk. 2 Alarm- og pejlesystemer til borgere med fremadskridende mental svækkelse**

For borgere, hvor den nedsatte psykiske funktionsevne er en konsekvens af en erhvervet og fremadskridende mental svækkelse, for eksempel demens, kan det være vanskeligt at opnå et informeret samtykke. Tilstanden vil over tid ikke forbedres grundet sygdommens fremadskridende karakter. I disse situationer kan der anvendes personlige alarm- eller pejlesystemer uden forudgående myndighedsafgørelse, hvis ikke den pågældende direkte modsætter sig anvendelsen

Et alarm- eller pejlesystem kan medvirke til, at en borger kan findes, inden vedkommende kommer til skade. Formålet er ikke at overvåge den pågældende, men at medvirke til, at borgeren kan opretholde sin bevægelsesfrihed samtidig med at det bliver muligt at forhindre, at den pågældende forvilder sig bort og udsætter sig selv for skade.

Modsætter en borger sig at bære et personligt alarm- eller pejlesystem, vil en eventuel afgørelse om, at pågældende alligevel skal bære systemet, kræve en myndighedsafgørelse af kommunalbestyrelsen. For at træffe denne afgørelse skal der foreligge fornøden dokumentation for, at borgeren er omfattet af personkredsen i § 125, stk. 2, og for den indsats, der i øvrigt udøves. Det er muligt at gøre tilladelsen tidsubegrænset, men det er dog vigtigt at være opmærksom på, om betingelserne for tilladelsen til stadighed er til stede.

### **§ 125, stk. 3 Særlige døråbnere**

Der kan anvendes særlige døråbnere, når forholdene i det enkelte tilfælde gør det absolut påkrævet i forhold til at afværge, at en eller flere borgere udsætter sig selv eller andre for at lide væsentlig personskade.

Særlige døråbnere kan være dobbelte dørgreb, dobbelttryk for døråbning og lignende, der forhindrer eller vanskeliggør, at borgere med betydelig og varigt nedsat psykisk funktionsevne går ud og udsætter sig selv eller andre for at lide væsentlig personskade. Der må ikke anvendes egentlige aflåsningssystemer.

Der kan være tale om farefyldte trafikale forhold eller særlige naturområder, hvor den pågældende kan blive væk. Alle der ikke kan betjene de særlige døråbnere, skal have den nødvendige hjælp til det, medmindre der er tale om en borger, hvor myndigheden har truffet beslutning om tilbageholdelse i boligen.

# Om Hr. Hansen

Hr. Hansen bor i en plejebolig. Den ligger tæt på den gård, hvor Hr. Hansen og hans kone boede i mange år. Hr. Hansen har gennem længere tid være urolig sidst på eftermiddagen og under aftensmaden. Han går hvileløst omkring og er indimellem aggressiv over for de andre borgere. Det eneste, der lader til at hjælpe er når han går en tur i nærheden af sin tidligere gård. Hr. Hansen er dog over de seneste år blevet tiltagende usikker på benene, og da han for kort tid siden har fået konstateret knogleskørhed, er medarbejderne bekymrede for, at han falder. Det er derfor besluttet, at Hr. Hansen skal have en alarm, der giver lyd fra sig, når han forlader boligen, så medarbejderne kan følge med ham og støtte ham undervejs.

Ved at arbejde med hans livshistorie, fandt man frem til, at Hr. Hansen altid malkede køerne sidst på eftermiddagen. Da man begyndte at tage snakken med ham om hans køer (og forsikrede ham om, at der var fundet en afløser for ham), hver gang han blev urolig, dæmpede det Hr. Hansens uro. Han kunne nu i ro og fred spise sin aftensmad. Da tilladelsen udløb, havde medarbejderne altså via socialpædagogiske tiltag fundet en løsning, så der ikke længere var behov for at benytte alarm.







# § 126

- § 126** Kommunalbestyrelsen kan træffe afgørelse om at anvende fysisk magt i form af at fastholde en person eller føre denne til et andet opholdsrum, når
- 1) der er nærliggende risiko for, at personen udsætter sig selv eller andre for at lide væsentlig personskade, og
  - 2) forholdene i det enkelte tilfælde gør det absolut påkrævet.

## § 126 Fastholdelse

Der kan anvendes magt i form af fastholdelse i situationer, hvor der er nærliggende risiko for, at borgeren skader sig selv væsentligt. Der kan også anvendes magt, hvis der er risiko for, at den pågældende påfører andre beboere i husstanden eller boformen, personale eller andre væsentlig skade. Det er personalet, der træffer afgørelse om fastholdelse i den akutte situation. Et lovligt indgreb i form af fastholdelse omfatter aldrig vold, såsom førergreb, slag og spark. Bestemmelsen giver heller ikke mulighed for at føre en borger til et lokale med aflåst dør, da dette vil være frihedsberøvelse. Magtanvendelse i form af at fastholde eller at føre en borger til et andet lokale skal altid kombineres med tryghedsskabende initiativer.

Eksempler på væsentlig personskade er brækkede lemmer, hjernerystelse, kraniebrud, tabte eller løse tænder, snitsår og kvæstelser opstået enten ved grov fysisk vold eller ved brug af skarpe instrumenter som knive, sakse m.v. Væsentlig personskade kan også være forgiftningstilstande, forbrændinger og bid.

I situationen skal man altid vælge den mindst indgribende handling, der vurderes at være tilstrækkeligt til at opnå formålet. Man skal derfor først vurdere, om situationen kan løses uden at fastholde eller føre borgeren til et andet lokale, og kun i de tilfælde hvor medarbejderen vurderer, at det ikke er tilfældet, vil det være lovligt at fastholde eller føre. Det er også en forudsætning, at borgeren ikke viser tegn på at ville ændre adfærd. Fysisk støtte, som har til formål at modvirke effekten af rykvise kramper, spasticitet etc. eller som har til formål at berolige, bliver ikke betragtet som magtanvendelse.



# Om Martin

Martin er en ung man med autisme, der med jævne mellemrum får psykotiske anfald.

Martin har haft en rigtig god eftermiddag med køretur, masser af smil og grin, og nu er Martin tilbage på sin stue og har samlet et par puslespil, som han godt kan lide. Han bliver spurgt, om han kunne tænke sig at lave en tegning. Det vil Martin gerne, og medarbejderen sidder ved siden af ham og snakker løbende med om, hvad det er Martin tegner. Medarbejderen tegner også selv, og Martin efterligner tegningen. Efter et stykke tid farer han lige pludselig over medarbejderen, griber fat i vedkommendes arm og forsøger at bide i arm og hånd.

Medarbejderen tager fat i Martin ved at lægge begge hænder på Martins skuldre, og sætter ham hen i sofaen i stuen. Samtidig taler medarbejderen med Martin for at berolige ham. Martin er rolig et øjeblik, men forsøger herefter igen at få fat i medarbejderen, hvorpå magtanvendelsen gentages. Martin bliver nu siddende tilbagelænet i sofaen.

Medarbejderen fortæller med rolig stemmeføring, at det er en rigtig dårlig idé at bide, men at han stadig godt kan lide Martin, selvom han har bidt. Martin svarer: "Det var ikke mig". Medarbejderen fortsætter med at tale beroligende til Martin og spørger, om de skal lave tegningerne færdige. Det synes Martin er en god idé, og tegningerne gøres færdige og hænges op på væggen.

# § 126 a

**§ 126 a** Kommunalbestyrelsen kan undtagelsesvis for en afgrænset periode træffe afgørelse om at anvende fysisk magt i form af at fastholde en person, hvis dette må anses for en absolut nødvendighed for at varetage omsorgspligten, jf. § 82, stk. 1, i personlig hygiejnesituationer. Det skal samtidig gennem handleplanen, jf. § 136, stk. 2, søges sikret, at magtanvendelse i personlig hygiejne situationer i fremtiden kan undgås.

## 126 a Fastholdelse i forbindelse med personlig hygiejne

Som udgangspunkt vil det være frivilligt for borgeren, om vedkommende ønsker hjælp til personlig hygiejne. Undtagelsesvis – og for en afgrænset periode – kan det tillades at anvende fysisk magt i form af at fastholde en borger i forbindelse med personlig hygiejne for at sikre overholdelse af omsorgspligten. Der kan kun gives tilladelse til magtanvendelse, hvis det er absolut nødvendigt i forhold til opfyldelse af omsorgspligten – herunder varetagelsen af forhold som den enkeltes værdighed, sociale relationer og sundhedstilstand. I hygiejnesituationer skal man sørge for at varetage borgerens grundlæggende behov med respekt samt hensyntagen til borgerens selvværd og livsførelse. Der kan træffes beslutning om at tillade magtanvendelse i form af fastholdelse ved:

- tandbørstning
- barbering
- hårvask, badning og tøjskift
- klipning af hår og negle
- skiftning af bleer og bind
- pleje af hud
- fjernelse af madrester i kindpose og mundhule.

Ved fastholdelse må personalet holde borgeren fast, så for eksempel tandbørstning kan ske. Der må ikke bruges hjælpemidler til fastholdelsen, og det må ikke være et fysisk overgreb. Ændring af rutiner kan ofte medvirke til at forebygge brug af magt. Det kan for eksempel betyde, at der ikke skal foretages bad eller tandbørstning på en bestemt tid, men at der i stedet tages hensyn til den enkeltes behov. Det er vigtigt at være opmærksom på, at denne mulighed for at opfylde omsorgspligten med magt alene gælder i forhold til hygiejnesituationer, hvor der foreligger en tilladelse.

# Om Karl Jørgen

Karl Jørgen har siden en hofteoperation for to år siden siddet i kørestol og forflyttes derfor med lift. Karl Jørgen har Alzheimers sygdom og bor derfor i plejebolig. Han kan med verbal støtte fra medarbejderne klare hygiejnen på egen hånd. Karl Jørgen har dog i løbet af de seneste måneder fået brug for ble, og skiftningen af denne volder problemer, da han modsætter sig voldsomt. Han får tryksår, hvis ikke bleen skiftes med jævne mellemrum. Nu overvejer medarbejderne at søge tilladelse til at anvende magt i en kortere periode, imens man forsøger at genoptræne Karl Jørgen med henblik på øget gangfunktion, hvilket også vil give bedre muligheder for at skifte bleen.

# § 127

**§ 127** Under samme betingelser som i § 125, stk. 3, kan kommunalbestyrelsen træffe afgørelse om at anvende fysisk magt i form af at fastholde en person for at forhindre denne i at forlade boligen eller for at føre denne tilbage til boligen.

**stk. 2** Kommunalbestyrelsen skal træffe afgørelse om, for hvilken periode tilbageholdelse i boligen kan anvendes, og skal løbende vurdere, om en mindre indgribende foranstaltning kan anvendes.

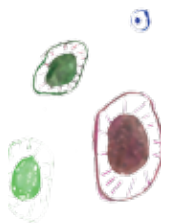
## § 127 Tilbageholdelse i boligen

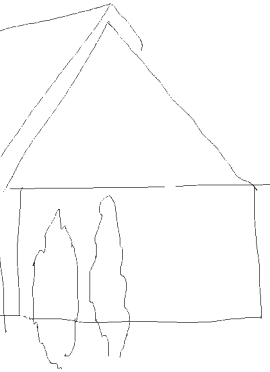
Når der er nærliggende risiko for, at en borger udsætter sig selv eller andre for at lide væsentlig personskade, for eksempel ved at forlade boligen, er det muligt at holde borgeren tilbage eller føre personen til et andet rum. Det afgørende er således ikke det, at borgeren vil gå, men de synliggjorte risici der er ved, at borgeren forlader boligen. Der er ikke hjemmel til at føre borgeren tilbage til et lokale med låst dør. Fysiske indgreb, som for eksempel at føre en borger tilbage, skal kombineres med tryghedsskabende initiativer med videre. Derfor forudsættes det altid, at der er personale eller andre til stede, som kan yde denne hjælp.

**§ 127** giver mulighed for, at der kan træffes afgørelse om, at personalet kan tilbageholde en borger, når man – typisk ved hjælp af alarmsystemet, jf. § 125 – bliver opmærksom på, at vedkommende har forladt eller er ved at forlade boligen og dermed bringer sig i en farefuld situation. Da behovet kan ændre sig i forhold til den enkeltes helbredstilstand og oplevelse af fortrolighed med omgivelserne, skal det løbende vurderes, om en mindre indgribende foranstaltning kan anvendes.

# Om Agnes

Agnes har demens i svær grad og nærmest blind. Hun bor i en plejebolig og går ofte en tur på den nærliggende kirkegård, hvor hendes mand ligger begravet. Hun har indtil for nylig selv kunnet finde derhen og hjem igen. Personalet har dog på det seneste oplevet, at hun er blevet fundet af folk fra nærområdet langt fra hendes almindelige rute og ofte kun iført nattøj. En medarbejder har derudover flere gange på det sidste set Agnes gå ude midt på vejen. Når hun bliver spurgt, siger hun, at hun ikke rigtig kunne se, hvor hun var. Medarbejderne forsøger, når de ser, at Agnes er på vej ud uden overtøj på, at overtale hende til at blive, men det vil Agnes sjældent. Medarbejderne overvejer derfor nu, om de skal søge om en tilladelse til at tilbageholde hende i boligen.





**§ 128** Kommunalbestyrelsen kan træffe afgørelse om at anvende fastspænding med stofseler til kørestol eller andet hjælpemiddel, seng, stol eller toilet for at hindre fald, når der er nærliggende risiko for, at en person udsætter sig selv for at lide væsentlig personskade, og forholdene i det enkelte tilfælde gør det absolut påkrævet.

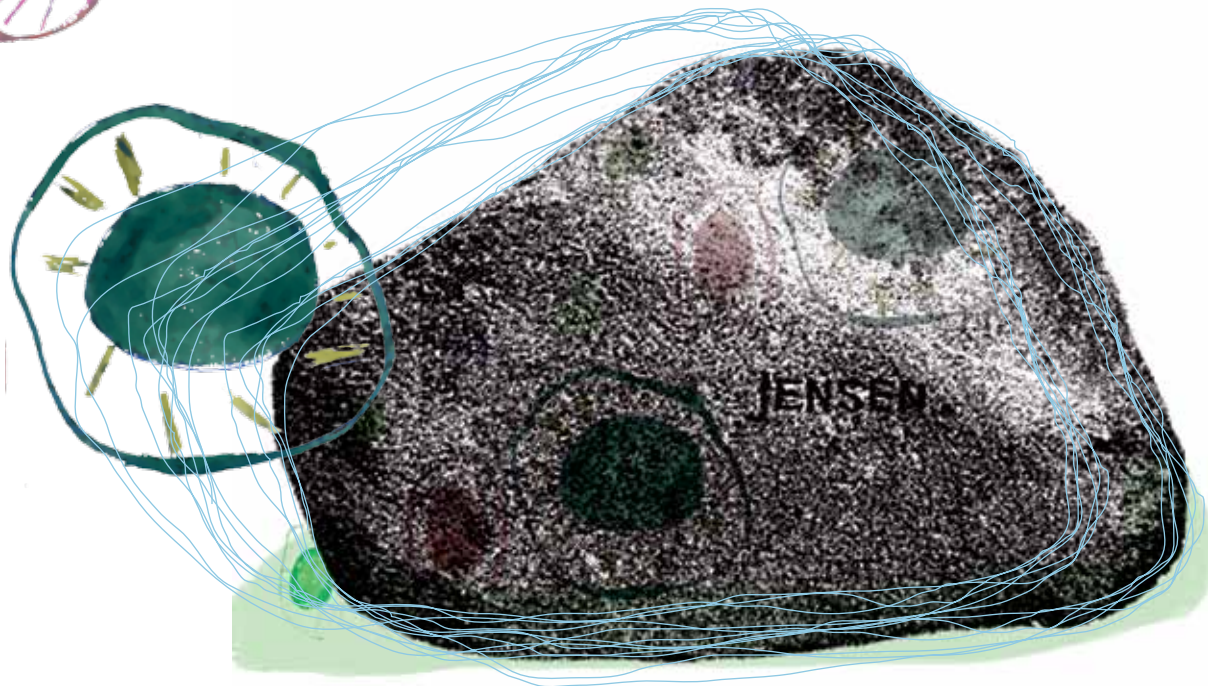
**stk. 2.** Kommunalbestyrelsen skal træffe afgørelse om, for hvilken periode de beskyttelsesmidler, som er omfattet af stk. 1, kan anvendes, og skal løbende vurdere, om en mindre indgribende foranstaltning kan anvendes.



## § 128 Brug af stofseler

Beskyttelsesmidler i form af fastspænding med stofseler for at forhindre fald må kun anvendes, når der er nærliggende risiko for, at borgeren udsætter sig selv for at lide væsentlig personskade. Det kan blandt andet være brækkede lemmer, kraniebrud, hjernerystelse, tabte eller løse tænder m.v. Med udgangspunkt i borgerens helbredstilstand, skal det vurderes, om der er tale om væsentlig personskade. Beskyttelsen mod skade som følge af fald består i at spænde den pågældende fast til kørestolen, sengen, toilettet osv. med bløde stofseler. Selerne kan for eksempel placeres over brystet, om livet eller over benene.

Fastspænding med stofseler kan alene anvendes for at hindre fald og ikke for at begrænse en borgers mobilitet ved for eksempel utryghed, aggressivitet, hvileløs omvandring og træthed. Servicelovens magtanvendelsesbegreb omfatter ikke beskyttelsesmidler i form af bløde specialhandsker, hjelme m.v., der bruges med det formål at forhindre selvdestruktiv adfærd. Denne form for omsorg kan være omfattet af pligten til at undgå omsorgssvigt, jf. § 82.



# § 129

## § 129, stk. 1, 2 & 3 Flytning af en borger fra en bolig til en anden

Serviceovens § 129 regulerer, hvornår borgere, der modsætter sig flytning, eller som mangler evnen til at give et gyldigt samtykke hertil, kan optages i et særligt botilbud.

At flytte en borger fra en bolig uden at vedkommende har givet samtykke, er et meget vidtgående indgreb i selvbestemmelsesretten. Flytning kan kun ske undtagelsesvist, når det er absolut påkrævet for, at den enkelte kan få den nødvendige hjælp. Forudsætningen er, at hjælpen ikke kan gennemføres i den nuværende bolig.

Serviceovens § 129, stk. 1-3 giver hjemmel til at flytte en borger ud fra tre forskellige sæt af forudsætninger:

**§ 129, stk. 1.** Flytning er nødvendig for, at borgeren kan få den nødvendige hjælp når den ikke kan gennemføres i den hidtidige bolig, og borgeren modsætter sig flytningen. Statsforvaltningen træffer afgørelsen.

**§ 129, stk. 2.** Flytning er nødvendig for, at borgeren kan få den nødvendige hjælp når den ikke kan gennemføres i den hidtidige bolig, og borgeren ikke modsætter sig flytningen, men heller ikke er i stand til at give et informeret samtykke på grund af erhvervet mental svækkelse, som er fremadskridende. Kommunalbestyrelsen træffer afgørelsen. Dog træffer ankestyrelsen, hvis den af statsforvaltningen beskikkede værge ikke er enig.

**§ 129, stk. 3.** Flytning kan ske i situationer, hvor borgeren mangler evnen til at give informeret samtykke, og hvor det må skønnes at være i borgerens egen interesse at flytte til et andet egnet botilbud af hensyn til mulighederne for, at pågældende og pårørende kan bevare tilknytningen til hinanden. Statsforvaltningen træffer afgørelsen.

## Anvendelse af § 129, stk. 1

Det er en betingelse, at flytningen er absolut påkrævet for at yde den nødvendige hjælp, og at hjælpen ikke kan gennemføres i den hidtidige bolig. En flytning kan derfor ikke ske, hvis behovet kan opfyldes ved for eksempel at ændre boligens indretning, tilrettelægge hjælpen anderledes, eller det på anden vis er muligt at give borgeren den rette hjælp i den hidtidige bolig. Betingelsen for at iværksætte flytning efter § 129, stk. 1 er, at der er stor risiko for, at borgeren udsætter sig selv for væsentlig personskaade ved at forblive i den hidtidige bolig.

Risiko for 'væsentlig personskaade' omfatter kun de tilfælde, hvor det er borgeren selv, der er udsat for denne risiko. Det er således ikke tilstrækkeligt, at naboer eller andre føler sig truet eller generet af pågældende, eller at pårørende føler sig utrygge ved, at borgeren bor, som vedkommende har valgt. Hvis en ægtefælle, samlever eller anden pårørende ikke længere kan varetage den nødvendige hjælp og opsyn med borgeren, skal det indgå i den samlede vurdering.

Det er Statsforvaltningen, der træffer afgørelsen efter indstilling fra kommunalbestyrelsen, og der er krav om advokatbeskikkelse for borgeren.

### Kort om § 129, stk. 1

- Flytningen er absolut påkrævet, for at den pågældende kan få den nødvendige hjælp.
- Hjælpen kan ikke gennemføres i personens hidtidige bolig.
- Borgeren kan ikke overskue konsekvenserne af sine handlinger.
- Borgeren udsætter sig selv for at lide væsentlig personskaade.
- Det er uforsvarligt ikke at sørge for flytning.

Alle forhold skal være opfyldt.



## Anvendelse af § 129, stk. 2

Betingelserne for flytning er lempeligere, når det angår borgere, der ikke modsætter sig flytning, men som ikke er i stand til at give et informeret samtykke på grund af en erhvervet fremadskridende mental svækkelse. Det kan for eksempel være fremskreden demens, følger af apopleksi eller hjerneblødning. Det er endvidere en betingelse, at ophold i et botilbud med tilknyttet service er påkrævet for, at borgeren kan få den nødvendige hjælp, samt at flytning i det konkrete tilfælde vurderes at være det mest hensigtsmæssige for borgeren.

Borgere, der har betydelig og varig nedsat psykisk funktionsevne, hvor den psykiske funktionsnedsættelse ikke er fremadskridende, vil ikke have et væsentligt stigende eller ændret pleje- og omsorgsbehov og er derfor ikke omfattet af § 129, stk. 2.

Der skal foreligge fyldestgørende speciallægefaglig dokumentation for borgerens psykiske funktionsnedsættelse. Det skal desuden være dokumenteret, at funktionsnedsættelsen forhindrer borgeren i selvstændigt at varetage egne interesser. Hvis en borger, der er omfattet af den beskrevne personkreds, positivt modsætter sig flytningen, vil borgeren ikke være omfattet af stk. 2. I så fald vil bestemmelsen i stk. 1 finde anvendelse.

Hvis en ægtefælle, samlever eller anden pårørende ikke længere kan varetage den nødvendige hjælp og opsyn med den pågældende, skal det indgå i den samlede vurdering, før kommunalbestyrelsen træffer beslutning om flytning af borgeren. Dog træffer Statsforvaltningen afgørelsen, hvis den af statsforvaltningen beskikkede værge ikke er enig.

### Kort om § 129, stk. 2

- Flytningen er absolut påkrævet for, at den pågældende kan få den nødvendige hjælp.
- Hjælpen kan ikke gennemføres i personens hidtidige bolig.
- Borgeren modsætter sig ikke flytning.
- Borgeren ikke er i stand til at give et informeret samtykke.
- Borgeren har en erhvervet mental svækkelse som er fremadskridende.

Alle forhold skal være opfyldt.

## Anvendelse af § 129, stk. 3

I særlige tilfælde, hvor borgeren mangler evnen til at give samtykke, og hvor det må skønnes at være i borgerens egen interesse – for eksempel af hensyn til mulighederne for, at pågældende kan bevare tilknytningen til sine pårørende – er det muligt at iværksætte flytning til anden tilsvarende bolig, uden at betingelserne i stk. 1 nr. 1-5 er opfyldt.

En flytning skal skønnes at være i borgerens interesse. Der kan for eksempel være i situationer, hvor den pårørende eller familien er flyttet bort fra den egn, hvor borgeren er optaget i et særligt botilbud. Hensynet til, at borgeren og de pårørende har mulighed for at opretholde forbindelsen, kan således indgå i vurderingen. Flytning er endvidere betinget af, at det påtænkte botilbud kan imødekomme borgerens behov i samme omfang, som det hidtidige botilbud.

Det er kommunalbestyrelsen, der indstiller til Statsforvaltningen om at træffe afgørelse om flytning ved anvendelse af § 129, stk. 3.

### Kort om § 129, stk. 3

- Borgeren er optaget i et botilbud efter § 129, stk. 1.
- Flytningen sker i borgerens interesse.
- Borgeren er ikke i stand til at give et informeret samtykke.
- Borgeren kan fortsat få opfyldt behov for omsorg og pleje i et egnet botilbud.

Alle forhold skal være opfyldt.

# Straffelovens §§ 13 & 14 Nødværge og nødret

Der kan ikke gives tilladelse til magtanvendelse eller andre indgreb i selvbestemmelsesretten ud over de nævnte tilfælde i Servicelovens §§ 125-129. Al anden anvendelse af magt er ikke tilladt.

Straffelovens bestemmelser om nødværge og nødret omhandler handlinger i ekstraordinære situationer. Der er tale om handlinger, der som udgangspunkt er strafbare, men som retten/en dommer kan vurdere som værende straffrie. Nødværge er en handling, der er nødvendig for at modstå eller afværge et påbegyndt eller overhængende uretmæssigt angreb. Nødværgeindgrebet skal stå i rimeligt forhold til det, der beskyttes. Nødværge kan ikke anvendes som grundlag til at foretage en aktiv handling der ikke er strengt nødvendig. Bestemmelsen kan ikke anvendes som grundlag til at foretage jævnligt forekommende indgreb i selvbestemmelsesretten.

Nødret er et udslag af princippet om, at nød bryder alle love. I praksis vil nødret kun kunne være aktuel, når nødværge ikke finder anvendelse. Nødret kan benyttes ved for eksempel truende legemsskade. Nødret giver, modsat nødværge, mulighed for at gøre brug af 3. mands ting til at forsvare sig med.

Den handling, der sker for at afværge angrebet og risikoen for skade, skal stå i forhold til hinanden. Der er i begge tilfælde tale om handlinger, som kræver fx politianmeldelse og evt. domstolsprøvelse.

## Sagsbehandling

### §§ 130 & 131 Faglig dokumentation og advokatbistand

**§ 130** stiller krav til de oplysninger, der skal foreligge, inden kommunalbestyrelsen vil kunne træffe afgørelse om, at det i en række situationer kan være tilladt at anvende magt. Den forventede periode for indgrebet skal bl.a. fremgå af den tilladelse, der gives.

**§ 131, stk. 2**, stiller krav til, hvilke oplysninger en indstilling fra kommunalbestyrelsen til Statsforvaltningen skal indeholde, for at der kan træffes afgørelse om at optage en borger i et bestemt botilbud, uden at borgeren har givet samtykke. Dette omfatter både aktiv modstand og passivitet. Redegørelsen for, at betingelserne i § 129 er opfyldt, skal tage udgangspunkt i den hjælp og pleje, der er givet og beskrive hvorfor denne er utilstrækkelig. Det skal endvidere beskrives, hvorfor det ikke er muligt at yde den tilstrækkelige hjælp i borgerens nuværende bolig. Eventuel anden hjælp, der har været iværksat, skal også nævnes. Redegørelsen skal også indeholde en beskrivelse af, hvilke antagne risici der er for alvorlig personskade. Endelig skal redegørelsen beskrive, hvorfor undladelse af flytning vil være uforsvarlig. Redegørelsen skal beskrive de forhold, der må opfattes som udtryk for, at borgeren ikke kan overskue konsekvenserne af sine handlinger.

Redegørelsen kan tage udgangspunkt i eksisterende afgørelser om tildeling af personlig og praktisk hjælp, jf. § 89, eller de eksisterende handleplaner, jf. § 141 i Serviceloven.

I sager om tilbageholdelse i boligen (§ 127) eller optagelse i særlige botilbud uden, at borgeren har givet samtykke, jf. § 129, stk. 1, skal borgeren have advokatbistand til at varetage sine interesser under sagens behandling og afgørelse. Advokatbistand skal tilbydes, når kommunalbestyrelsen har besluttet at indstille, at der træffes afgørelse om optagelse i særlige botilbud uden samtykke. I forhold til § 127 skal borgeren oplyses om mulighed for at foreligge sagen for Folketingets grl-§ 71-udvalg.

Kommunalbestyrelsen skal sørge for, at borgeren får en advokat og afholde udgifterne efter de almindelige regler for beskikkede advokater (§132).

# 130, 131 & 132 §

**§130** Som grundlag for kommunalbestyrelsens afgørelser efter §§ 125, 126a, 127 og 128 skal der foreligge

- 1) den nødvendige faglige dokumentation for den nedsatte funktionsevne,
- 2) oplysninger om den socialpædagogiske hjælp og pleje efter kapitel 16, som har været iværksat før den påtænkte afgørelse om iværksættelse af foranstaltningerne,
- 3) oplysninger om den forventede periode, i hvilken foranstaltningerne vil være nødvendige, og
- 4) pårørendes og en eventuel værges bemærkninger til de påtænkte foranstaltninger.

**§ 131** Statsforvaltningen træffer afgørelse om optagelse i særlige botilbud uden samtykke efter § 129 efter indstilling fra kommunalbestyrelsen. Nævnets afgørelse skal træffes senest 2 uger efter modtagelse af kommunalbestyrelsens indstilling.

Stk. 2. Indstillingen skal indeholde en redegørelse for

- 1) grundlaget for, at betingelserne i § 129 anses for opfyldt,
- 2) den nødvendige faglige dokumentation for den nedsatte funktionsevne,
- 3) den hjælp og pleje efter kapitel 16, der har været iværksat eller har været tilbudt den pågældende person eller familien, før indstilling om optagelse i et særligt botilbud blev besluttet,
- 4) indretningen af den nye bolig og den personlige hjælp, pleje og støtte m.v., som herefter vil kunne stilles til rådighed, og
- 5) personens egne samt de pårørendes og den eventuelle værges bemærkninger til flytningen.

**stk. 3.** En ægtefælle eller anden nærtstående person, der deler bolig med den person, som sagen vedrører, er berettiget til at klage over kommunalbestyrelsens afslag på at indstille til optagelse i særlige botilbud efter denne bestemmelse. Klagen kan indbringes for Ankestyrelsen efter reglerne i lov om retssikkerhed og administration på det sociale område.

**Stk. 4.** Har den pågældende ikke allerede en værge, skal kommunalbestyrelsen, når der indstilles til flytning, anmode statsforvaltningen om at beskikke en værge efter værgemålsloven.

**Stk. 5.** Kommunen kan om fornødent anmode om bistand af politiet til at gennemføre en afgørelse om flytning.

**§ 132** Kommunalbestyrelsen skal sørge for, at personen under sagen får bistand fra en advokat til at varetage sine interesser i sager om

- 1) tilbageholdelse i boligen m.v. efter § 127 mod den pågældendes vilje eller
- 2) optagelse i særlige botilbud efter § 129, stk. 1.

**stk. 2.** Myndigheden betaler udgifterne til advokaten, der modtager salær og godtgørelse for udlæg efter samme regler, som gælder i de tilfælde, hvor der er meddelt fri proces, jf. kapitel 31 i retsplejeloven.

# § 133, 134 & 135

## Klage

**§ 133** Kommunalbestyrelsens afgørelser efter §§ 125, 126, 126 a, 127, 128 kan indbringes for Ankestyrelsen efter reglerne i kapitel 10 i lov om retssikkerhed og administration på det sociale område.

**stk. 2.** Klager over indgreb efter § 126, som udføres af private leverandører, kan indbringes for Ankestyrelsen, jf. stk. 1. Klagen indsendes til kommunalbestyrelsen, som vurderer klagen efter § 66 i lov om retssikkerhed og administration på det sociale område, jf. dog stk. 3.

**stk. 3.** Klager over indgreb efter § 126, som udføres af ansatte i regionale tilbud eller af private leverandører i tilbud etableret af regionsrådet, kan indbringes for Ankestyrelsen, jf. stk. 1. Klagen indsendes til regionsrådet, som vurderer klagen efter § 66 i lov om retssikkerhed og administration på det sociale område.

**stk. 4.** En ægtefælle, en pårørende, en værge eller en anden repræsentant for den person, som foranstaltningen vedrører, kan klage over kommunalbestyrelsens beslutning, når den person, som afgørelsen vedrører, ikke selv er i stand til at klage.

## Klage til Ankestyrelsen

**§ 134** Statsforvaltningens afgørelser efter § 131 om optagelse i bestemte botilbud efter § 129 kan indbringes for Ankestyrelsen inden 4 uger efter, at klageren har fået meddelelse om afgørelsen.

**stk. 2.** Det er den person, som afgørelsen vedrører, eller kommunalbestyrelsen, der kan klage over de afgørelser, der er nævnt i stk. 1.

**stk. 3.** En ægtefælle, en pårørende, en værge eller en anden repræsentant for den person, som foranstaltningen vedrører, kan klage over Statsforvaltningens godkendelse og Statsforvaltningens afgørelse, når den person, som afgørelsen vedrører, ikke selv er i stand til at klage.

**stk. 4.** Når Ankestyrelsen behandler klagen, gælder reglerne i kapitel 9 og 10 i lov om retssikkerhed og administration på det sociale område bortset fra §§ 63 og 66 i lovens kapitel 10.

## Domstolsprøvelse

**§ 135** Ved henvendelse til Ankestyrelsen inden 4 uger efter, at klageren har fået meddelelse om afgørelsen, kan klageren kræve afgørelsen forelagt retten efter reglerne i retsplejelovens kapitel 43a, når Ankestyrelsens afgørelse omhandler

- 1) tilbageholdelse i boligen m.v. efter § 127 eller
- 2) optagelse i særlige botilbud efter § 129.

# 136 & 141 §

**§ 136** Optagelse i særlige botilbud efter § 129 og enhver form for magtanvendelse, herunder magtanvendelse i forbindelse med foranstaltninger efter §§ 125-128, skal registreres og indberettes af tilbuddet til kommunalbestyrelsen for de tilbud, kommunalbestyrelsen fører tilsyn med, jf. § 148a, og til regionsrådet for de tilbud, regionsrådet fører tilsyn med, jf.

§ 5, stk. 7. Kommunalbestyrelsen eller regionsrådet orienterer den kommune, der har pligt til at yde hjælp efter denne lov, jf. §§ 9-9b i lov om retssikkerhed og administration på det sociale område, om indberetningen.

**stk. 2.** Kommunalbestyrelsen skal udarbejde handleplaner i overensstemmelse med § 141 for personer, for hvem der foretages foranstaltninger som nævnt i stk. 1.

**§ 141** Når der ydes hjælp til personer under folkepensionsalderen, jf. § 1a i lov om social pension, efter afsnit V, skal kommunalbestyrelsen som led i indsatsen skønne, om det er hensigtsmæssigt at tilbyde at udarbejde en handleplan for indsatsen, jf. dog stk. 2. Ved denne vurdering skal der tages hensyn til borgerens ønske om en handleplan samt karakteren og omfanget af indsatsen.

**stk. 2.** Kommunalbestyrelsen skal tilbyde at udarbejde en handleplan, når hjælpen ydes til

- 1) personer med betydelig nedsat fysisk eller psykisk funktionsevne eller
- 2) personer med alvorlige sociale problemer, der ikke eller kun med betydelig støtte kan opholde sig i egen bolig, eller som i øvrigt har behov for betydelig støtte for at forbedre de personlige udviklingsmuligheder.

**stk. 3.** Handleplanen skal angive

- 1) formålet med indsatsen,
- 2) hvilken indsats der er nødvendig for at opnå formålet,
- 3) den forventede varighed af indsatsen og
- 4) andre særlige forhold vedrørende boform, beskæftigelse, personlig hjælp, behandling, hjælpemidler m.v.

**stk. 4.** Handleplanen bør udarbejdes ud fra borgerens forudsætninger og så vidt muligt i samarbejde med denne.

## Registrering og indberetning

Kommunalbestyrelsen eller regionsrådet, der modtager indberetningen, skal orientere og videresende til den kommune, som har handleforpligtelsen, samt til den kommune, der varetager det sociale tilsyn. Den kommunalbestyrelse/regionsråd, der som tilsynsmyndighed modtager indberetningen, skal videresende/orientere den kommune, der har handleforpligtelsen over for den enkelte borger. Registrering og indberetning skal ske på de skemaer, der er nævnt i bekendtgørelse nr. 732 af 29. juni 2012 om magtanvendelse og andre indgreb i selvbestemmelsesretten over for voksne samt om særlige sikkerhedsforanstaltninger for voksne og modtagepligt i boformer efter Serviceloven. Skemaerne findes på Socialstyrelsens hjemmeside: [www.socialstyrelsen.dk](http://www.socialstyrelsen.dk) De enkelte kommuner har mulighed for at udarbejde sine egne skemaer, der dog skal indeholde minimum de samme oplysninger som skemaerne på Socialstyrelsens hjemmeside. I det følgende er det disse skemaer, der henvises til.

På skema 1 indberettes godkendt magtanvendelse i forhold til alarm- eller pejlesystemer samt særlige døråbnere, fastholdelse i hygiejnesituationer, tilbageholdelse og beskyttelsesmidler. Registrering skal ske straks og senest dagen efter, at indgrebet har fundet sted. Indberetning af iværksatte foranstaltninger skal ske 1 gang om måneden, jf. bekendtgørelsens § 11, stk. 2.

Registreringspligten for lovligt iværksatte foranstaltninger knytter sig til selve iværksættelsen af en godkendt foranstaltning. Registreringen skal derfor ikke gentages for hver gang, der dagligt gøres brug af en godkendt foranstaltning. Benyttes tilladelsen kontinuerligt til magtanvendelse på samme forhold over en periode, kan det i indberetningen nævnes, at tilladelsen har været benyttet i for eksempel tandbørstningssituationer dagligt (evt. to eller tre gange dagligt) i perioden fra dato x til dato y. Bliver der behov for at anvende tilladelsen til andre hygiejnesituationer omfattet af tilladelsen, skal dette ligeledes indberettes. Herunder hvornår forholdet har fundet sted.

På skema 2 indberettes magtanvendelse, som der ikke er givet tilladelse til. Det kan for eksempel være tilfælde, hvor der foretages indgreb, selv om kommunalbestyrelsen endnu ikke har truffet afgørelse, eller akut iværksatte indgreb samt al anden magtanvendelse. På skema 2 registreres og indberettes også fastholdelse i medfør af Servicelovens § 126. Registrering skal ske straks og senest dagen efter indgrebet. Disse indgreb skal indberettes

straks og senest på tredjedagen efter iværksættelse. For registreringer og indberetninger efter § 126 gælder det dog, at indberetning af iværksatte foranstaltninger skal ske én gang om måneden.

På skema 3 indberettes flytning iværksat i henhold til § 129. Det vil sige flytning uden samtykke fra borgeren. Disse registreringer skal i henhold til bekendtgørelsens § 12 foretages senest med udgangen af den måned, hvor flytningen er sat i værk. Registrerede flytninger skal indberettes kvartalsvis. Registreringen skal foretages af den person, der har iværksat indgrebet, eller af den der har instruktionsbeføjelsen over for det involverede personale.

## §§ 136 og 141 Pligt til at udarbejde handleplaner

Kommunen skal udarbejde handleplaner i overensstemmelse med Servicelovens § 141 for de borgere, der har været anvendt magt over for. Når der har været anvendt magt, er det derfor obligatorisk at udarbejde en plan for, hvordan man fremover undgår denne magtanvendelse.

Handleplanen skal også medvirke til at koordinere indsatsen i forhold til tilbud og aktiviteter med hensyn til bolig, beskæftigelse, fritid og undervisning.

Udarbejdelse af handleplanen skal altid ske ud fra den enkelte borgers forudsætninger og så vidt muligt i samarbejde med denne. Borgeren bør således inddrages i en aktiv proces, hvor de tilbud, der stilles til rådighed som led i opfyldelse af handleplanen, synliggøres for borgeren og andre involverede. Udarbejdelsen af handleplaner forudsætter derfor et udredningsarbejde, hvor der indgår væsentlige elementer i borgerens liv. Det kan være den personlige udvikling, den pågældendes familieforhold, de tilbud vedkommende modtager, uddannelse, beskæftigelse, bolig og fritid mv.

Udarbejdelse af handleplaner har også betydning for personalets retssikkerhed. Handleplanen sikrer, at tilrettelæggelsen og udførelsen af hjælpen til borgeren ikke overlades til den enkelte medarbejder, men er genstand for en fælles dialog. En dialog, hvor handlinger og metoder i hjælpen til borgere med særlige behov fortsat bliver drøftet på baggrund af etiske overvejelser. For at undgå, at det bliver nødvendigt at iværksætte foranstaltninger som beskrevet i Servicelovens kapitel 24, er det vigtigt, at der løbende sker en vurdering af, om hjælpen tilgodeser borgerens behov, eller om der bør foretages justeringer i hjælpen.

# Værgemål

Der er i visse situationer pligt til at være opmærksom på behovet for at beskikke en værge til den borger, der ydes en indsats over for.

I sager om indgreb i form af magtanvendelse efter §§ 125, 126a, 127 og 128 skal der i forbindelse med sagsbehandlingen indhentes bemærkninger fra pårørende og en eventuel beskikket værge. Formålet er at give den pågældende en særlig retsgaranti. Det er derimod ikke hensigten, at værgen eller den pårørende skal foretage en pædagogisk eller lægefaglig vurdering. Værgemålet skal afpasses efter de konkrete behov hos den borger, som sagen drejer sig om, og værgemålet må ikke være mere omfattende end nødvendigt. Værgemålet skal således nøje tilpasses den enkeltes muligheder og behov. Det er ikke muligt via et værgemål at fratage borgeren handleevnen på det personlige plan.

Du kan læse meget mere om værgemål på Civilstyrelsens hjemmeside: [www.civilstyrelsen.dk](http://www.civilstyrelsen.dk)

# Klagevejledning

En afgørelse om anvendelse af magt er en almindelig forvaltningsretlig afgørelse. De almindelige regler i Retssikkerhedslovens kapitel 10 om klagevejledning m.v. skal derfor følges. Ankestyrelsen er klageinstans i forhold til afgørelse, i de tilfælde, hvor Statsforvaltningen træffer afgørelse efter indstilling fra kommunalbestyrelsen, fx i forbindelse med §129. Ankestyrelsen kan desuden antage sager af principiel eller generel behandling. Afgørelsen om at fastholde en person efter §126 træffes i den akutte situation af det personale, der efter myndighedsvisitation, udfører støtte og hjælp til borgeren.

## Opsættende virkning

Hovedreglen i sociale sager er, at en klage over en myndighedsafgørelse ikke har opsættende virkning. At en klage har opsættende virkning betyder, at gennemførelsen af afgørelsen udskydes, indtil klageinstansen har truffet afgørelse. Det kan være vigtigt, at en afgørelse ikke iværksættes, fordi der herved kunne ske en uoprettelig skade. Dette gælder især i sager, hvor afgørelsen har en meget indgribende betydning for den pågældendes privatliv. Klager over sager om flytning har som udgangspunkt opsættende virkning, da der er tale om en meget indgribende afgørelse. Det Sociale Nævn kan dog beslutte, at der ikke skal være opsættende virkning.

## Klageberettigede

For at sikre borgere, der ikke selv er i stand til at klage, har pårørende eller andre mulighed for på den pågældendes vegne at indbringe klagen for Ankestyrelsen. Klagen kan indbringes af for eksempel ægtefælle, samlever, søskende, bisidder, advokat eller værge. Klagefristen er fire uger fra afgørelsen er meddelt borgeren/klageren. Af hensyn til muligheden for at indbringe sager om tilbageholdelse i boligen mod pågældendes vilje og optagelse i særlige botilbud uden samtykke for domstolene, er der en frist for Ankestyrelsens afgørelse på otte uger.

Tilbageholdelse i boligen og optagelse i særlige botilbud uden samtykke er de alvorligste indgreb i den personlige frihed. Der er derfor særlig adgang til at få prøvet disse indgreb ved domstolssystemet.

# Sagsforløb

Nedenstående grafiske modeller viser, hvordan standardforløb i forbindelse med registrering, indberetning og sagsbehandling ved magtanvendelse og andre indgreb i selvbestemmelsesretten kan se ud og tydeliggør de forskellige procedurer, som skal efterleves. Modellerne er vejledende i forhold til, hvad der anses for at være god procedure.

I det følgende henvises til Ministeriet for børn, ligestilling, integration og sociale forholdss skemaer.

## § 126 Ved akut magtanvendelse

Magtanvendelse – indgreb i selvbestemmelsesretten.



Registrering – indgrebet beskrives i praksis (på skema 2).



Indberetning – til tilsynsførende instans (kommune eller region, og sociale tilsynskommune). Tilsynsførende instans vurderer, om indberetningen giver anledning til evt. ændringer ift. driften.



## §§ 125, 126a, 127, 128 Ved magtanvendelse med tilladelse

Der ansøges hos borgerens handlekommune om mulighed for at anvende magt overfor borgeren ##.



Handlekommunen træffer afgørelse vedr. ansøgning om tilladelse til at anvende magt.



Handlekommunen giver klagevejledning til borgeren.



## §§ 125, 126, 126a, 127, 128 Ved magtanvendelse uden tilladelse

Magtanvendelse – indgreb i selvbestemmelsesretten.



Registrering – indgrebet beskrives i praksis (på skema 2).



Indberetning – til tilsynsførende instans (kommune eller region og sociale tilsynskommune). Tilsynsførende instans vurderer, om indberetningen giver anledning til evt. ændringer ift. driften. Eventuelt ansøge borgerens handlekommune – se ovenfor.



# Der er ikke tale om en afgørelse i egentlig forstand, idet indgrebet allerede er foretaget. Der er tale om, at handlekommunen skal vurdere indgrebets lovmedholdelighed. En beslutning, som reelt bliver angående en anden kommunes (opholdskommunens) medarbejdere.



Tilsynsførende instans videresender til borgerens handlekommune, og til den kommune, der udfører det sociale tilsyn.



Handlekommunen træffer afgørelse # vedr. indgrebs lovlighed. Handlekommunen vurderer, om indgrebet giver anledning til evt. ændringer vedr. borgeren.



Handlekommunen giver klagevejledning til borgeren.



Handlekommunen videregiver evt. oplysninger til opholdskommune/ tilsynsførende instans.

Magtanvendelse – indgreb i selvbestemmelsesretten. Tilladelsen til at anvende magt.



Registrering – indgrebet beskrives i praksis (på skema 1).



Indberetning – til tilsynsførende instans (kommune eller region). Tilsynsførende instans vurderer, om indberetningen giver anledning til evt. ændringer ift. driften.



Tilsynsførende instans videresender orientering vedr. udnyttelse af tilladelsen til borgerens handlekommune.

Tilsynsførende instans videresender til borgerens handlekommune



Handlekommunen træffer afgørelse# vedr. indgrebs lovlighed. Handlekommunen vurderer, om indgrebet giver anledning til evt. ændringer vedr. borgeren



Handlekommunen giver klagevejledning til borgeren



Handlekommunen videregiver evt. oplysninger til opholdskommune/tilsynsførende instans.

## Beslutningen om at iværksætte indgreb i form af magtanvendelse træffes typisk efter anmodning fra det personale, der udfører de socialpædagogiske og plejemæssige opgaver. Det kan for eksempel være personalet i et botilbud, men også pårørende og andre, der har daglig eller jævnlig kontakt med den pågældende, vil kunne medvirke til, at spørgsmålet rejses over for kommunalbestyrelsen, der træffer afgørelse.

# § 9, stk. 7 & 9

## stk. 7 Hvem har handlepligt over for borgeren?

Den oprindelige opholdskommune har pligt til at yde hjælp efter Lov om social service, når denne kommune eller anden offentlig myndighed har medvirket til, at personen i en anden kommune har fået ophold i

- 1) boformer efter §§ 107-110 og 192 i lov om social service,
- 2) boliger efter § 115, stk. 4, jf. § 105, stk. 2, i lov om almene boliger m.v.,
- 3) institutioner under sygehusvæsenet,
- 4) institutioner under Kriminalforsorgen eller
- 5) boliger, boformer m.v., der træder i stedet for og kan sidestilles med boformer m.v. under nr. 1-4.

## stk. 9 Overdragelse af handleforpligtigheden

Kommunalbestyrelsen i en kommune, der efter § 9, stk. 7 har pligt til at yde hjælp til en borger efter Lov om Social Service, kan efter aftale med opholdskommunen, jf. stk. 2, bemyndige denne til helt eller delvist at varetage udøvelsen af sine opgaver i forhold til den pågældende. Således kan handleforpligtigheden vedr. SEL kapitel 24 overdrages til opholdskommunen, hvis de to kommuner indbyrdes laver aftale herom.

# Handle- og opholdskommune – tilsyn

Tilsynsbestemmelserne findes i Retssikkerhedslovens §§ 9, 9b og 9c:

## I forhold til registrering/indberetning af magtanvendelse:

Hvem skal modtage indberetninger: Servicelovens § 136: ”Optagelse i særlige botilbud efter § 129 og enhver form for magtanvendelse, herunder magtanvendelse i forbindelse med foranstaltninger efter §§ 125-128, skal registreres og indberettes af tilbuddet til kommunalbestyrelsen for de tilbud, kommunalbestyrelsen fører tilsyn med, jf. § 148a, og til regionsrådet for de tilbud, regionsrådet fører tilsyn med, jf. § 5, stk. 7. Desuden orienteres den kommune, der har ansvaret for det sociale tilsyn, efter samme forskrifter. Kommunalbestyrelsen eller regionsrådet orienterer den kommune, der har pligt til at yde hjælp efter denne lov, jf. §§ 9-9b i lov om retssikkerhed og administration på det sociale område, om indberetningen.” Reglerne om registrering og indberetning fremgår af magtanvendelsesbekendtgørelsens §§ 8 – 12, jf. bekendtgørelse 732 af 23 juni 2014, om magtanvendelse og andre indgreb i selvbestemmelsesretten over for voksne samt om særlige sikkerhedsforanstaltninger for voksne og modtagepligt i boformer efter Serviceloven.

Indberetninger skal således altid gå til den tilsynsførende kommune/region, som skal orientere borgerens handlekommune.

I situationer, hvor indberetningen vedrører en magtanvendelse, der ikke er omfattet af en beslutning, efter SEL § 125, 126a - 129, der muliggør magtanvendelse, skal handlekommunen give borgeren ankevejledning og behandle sagen i tilfælde af anke.

## Tilsyn

**Det personrettede tilsyn (Servicelovens § 148):** Kommunalbestyrelsen i handlekommunen har forpligtelsen til at føre tilsyn med indhold og kvalitet i forhold til den enkelte person, herunder om den faktiske magtanvendelse stemmer overens med den trufne afgørelse.

**Det driftsorienterede tilsyn:** Det er den kommunalbestyrelse/det regionsråd, samt den kommune der har ansvaret for det sociale tilsyn, der er tilsynsmyndighed efter Servicelovens § 148a, jf. lovens §5, stk. 7, som har ansvaret for at påse, at de generelle rammer i botilbuddet, herunder de fysiske rammer, den pædagogiske tilrettelæggelse af arbejdet mv. understøtter en forebyggelse af magtanvendelse. I dette tilsyn kan således indgå indberetningerne om magtanvendelse.

Den kommune, som udfører det sociale tilsyn har samme forpligtelser som kommunalbestyrelsen, der udfører driftsorienteret tilsyn. Det sociale tilsyn vurderer om indberetningerne om magtanvendelse giver anledning til tilsynsmæssige overvejelser. Det vil være et samlet skøn om indberetningerne konkret eller mere generelt giver driftstilsynet anledning til bemærkninger eller forslag vedrørende håndteringen af magtanvendelser.

# Procedure/forløb

## Ved akut magtanvendelse (§ 126)

Før anvendelse af magt – alle andre muligheder ift. den socialpædagogiske indsats skal være udtømt.

► Dokumentation for tidligere/hitdig indsats via journalisering – pædagogisk handleplan, notater mv. – hvad er gjort indtil nu og hvordan?

► Før eventuel anvendelse af magt, skal det forsøges at få borgeren til at medvirke frivilligt ift. den konkrete indsats for at undgå anvendelsen af magt.

► Der skal være åbenhed ift. alle beslutninger omkring indsatsen og evt. anvendelse af magt – eventuel værge eller andre pårørende skal orienteres om alle beslutninger ift. magtanvendelse og indgreb i den personlige frihed.

► Tilbuddet skal løbende følge, om den konkrete hjælp tilgodeser den enkeltes behov, således at det sikres, at de nødvendige justeringer kan foretages – for at undgå eventuel magtanvendelse. Der skal reflekteres over praksis, samt løbende indgås dialog med myndigheden/sagsbehandler omkring indsatsen via opfølgning.

## Når der er givet tilladelse til magtanvendelse (§§ 125, 126a, 127, 128),

Før anvendelse af magt – skal alle andre muligheder ift. den socialpædagogiske indsats være udtømt.

► Dokumentation for tidligere/hitdig indsats via journalisering – pædagogisk handleplan, notater mv. – hvad er det, vi har gjort indtil nu og hvordan?

► Før eventuel anvendelse af magt, skal det forsøges at få borgeren til at medvirke frivilligt ift. den konkrete indsats for at undgå anvendelsen af magt.

► Der skal være åbenhed ift. alle beslutninger omkring indsatsen og evt. anvendelse af magt – eventuel værge eller andre pårørende skal orienteres om alle beslutninger ift. magtanvendelse og indgreb i den personlige frihed.

► Tilbuddet skal løbende følge, om den konkrete hjælp tilgodeser den enkeltes behov, så det sikres, at der løbende kan foretages de nødvendige justeringer – for at undgå eventuel magtanvendelse. Der skal reflekteres over praksis, samt løbende indgås dialog med myndigheden/sagsbehandler omkring indsatsen via opfølgning.

## Når der ikke er givet tilladelse til anvendelse af magt (§§ 125, 126, 126a, 127, 128)

Før eventuel ansøgning eller anvendelse af magt – skal alle andre muligheder ift. den socialpædagogiske indsats være udtømmende afprøvet.

► Dokumentation for tidligere/hitdig indsats via journalisering – pædagogisk handleplan, notater mv. – hvad er det, vi har gjort indtil nu og hvordan?

► Før eventuel ansøgning om anvendelse af magt, skal det forsøges at få borgeren til at medvirke frivilligt ift. den konkrete indsats for at undgå anvendelsen af magt.

► Tilbuddet skal løbende følge, om den konkrete hjælp tilgodeser den enkeltes behov, så det sikres, at der løbende kan foretages de nødvendige justeringer – for at undgå eventuel magtanvendelse. Der skal reflekteres over praksis, samt løbende indgås dialog med myndigheden/sagsbehandler omkring indsatsen via opfølgning.

Akut magtanvendelse.

▶ Registrere og indberette en eventuel magtanvendelse.

▶ Efterfølgende reflektere over praksis og forsøge at tilrettelægge indsatsen, så en eventuel ny magtanvendelse kan undgås.

▶ Inddragelse og dialog med pårørende omkring indsatsen.

▶ Løbende arbejde med tiltag, der sigter mod, at der ikke længere er brug for magtanvendelse.

▶ Efterfølgende tilpasning/justering af pædagogisk handleplan – evt. i samarbejde/dialog med myndigheden, hvis der er behov for at justere sammenhængen med § 141-handleplanen.

Søge om anvendelse af magt i en afgrænset periode – tilbuddet ansøger borgerens handlekommune om anvendelse af magt i en afgrænset periode.

▶ Magtanvendelse finder sted i konkrete situationer – tilladelsen til at benytte magt udnyttes.

▶ Efterfølgende registrering og indberetning.

▶ Efterfølgende reflektere over praksis og forsøge at tilrettelægge indsatsen, så en eventuel ny magtanvendelse kan undgås.

▶ Evt. inddragelse og dialog med pårørende omkring indsatsen.

▶ Efterfølgende tilpasning/justering af pædagogisk handleplan – evt. i samarbejde/dialog med myndigheden ift. samspil med den overordnede § 141-handleplan.

Anvendelse af magt.

▶ Tilbuddet i opholdskommunen – evt. i dialog, søger borgerens handlekommune om tilladelsen til at anvende magt i lignende fremtidige situationer.

▶ Efterfølgende reflektere over praksis og forsøge at tilrettelægge indsatsen, så en eventuel ny magtanvendelse kan undgås.

▶ Evt. inddragelse og dialog med pårørende omkring indsatsen.

▶ Efterfølgende tilpasning/justering af pædagogisk handleplan evt. i samarbejde/dialog med myndigheden ift. samspil med den overordnede § 141-handleplan.

# Forhold til anden lovgivning

Magtanvendelsesreglerne finder anvendelse inden for det sociale område.  
Der er imidlertid andre relevante love, som kan komme i spil,  
når vi arbejder inden for det specialiserede socialområde.



# Lov om anvendelse af tvang i psykiatrien

Magtanvendelsesreglerne giver under særlige betingelser mulighed for at anvende visse former for magt i indsatsen over for borgeren. Det er vigtigt at afgrænse magtanvendelsesreglerne fra Lov om anvendelse af tvang i psykiatrien. Psykiatriloven er gældende inden for psykiatrien – når man er indlagt på psykiatriske afdelinger. Borgere på botilbud efter Serviceloven er således ikke omfattet af psykiatriloven medmindre, de er indlagt på en psykiatrisk afdeling og kun er omfattet, så længe de er indlagt. Under indlæggelse på psykiatrisk afdeling er borgeren således ikke omfattet af reglerne om magtanvendelse i Serviceloven, som således ikke vil kunne anvendes.

Hvis en borger udskrives og straks herefter skal have et socialt tilbud eller tilbage til en bolig efter Serviceloven, så er det afgørende, at der er kontakt mellem sundhedsmyndigheden og den sociale afdeling i borgerens kommune. De to myndigheder er forpligtet til at samarbejde og koordinere den videre indsats via koordinationsplaner og handleplaner.

Servicelovens regler om magtanvendelse indeholder bestemmelser om fastholdelse mv., men der er ikke lovhjemmel til fiksering, som Psykiatriloven giver mulighed for.

## Sundhedsloven

Borgere i botilbud og lignende vil ofte på samme tid have behov for både pleje og omsorg, som gives af det pædagogiske personale og sundhedsmæssig behandling og pleje, som gives af sundhedspersonale. Det kan i praksis være svært at skelne skarpt mellem pleje/omsorg og sundhedsmæssig behandling.

Ved al sundhedsmæssig behandling er Sundhedsloven og dermed patienters retsstilling gældende, også selvom behandlingen foregår i botilbud eller i eget hjem. Det afgørende er, at indsatsen har et behandlende sigte og forstås af sundhedspersonale, sygeplejersker, social- og sundhedsassistenter m.v.

Al modtagelse af sundhedsydelser kræver et informeret samtykke fra borgeren. Hvis borgeren ikke er i stand til at afgive informeret samtykke, kan dette i stedet gives af nærmeste pårørende eller værge. Patienten selv skal informeres og inddrages i behandlingen i det omfang patienten forstår situationen, selvom vedkommende ikke kan afgive samtykke. Patientens eventuelle tilkendegivelser skal tillægges betydning, hvis de er aktuelle og relevante.

Sundhedsloven adskiller sig på dette punkt fra Serviceloven, hvor det kun er hovedpersonen selv eller en eventuel værge, der kan afgive samtykke. Sundhedsmæssig behandling kan ikke gennemføres ved brug af magt, og Sundhedsloven giver således ikke mulighed for nogle former for tvangsbehandling.

Hvis hovedpersonen selv modsætter sig behandling i ord eller handling, kan man på ingen måde gennemtvinge behandlingen, selvom der er samtykke fra værge eller nærmeste pårørende, medmindre der er et øjeblikkeligt behandlingsbehov.

# Mere viden

**Lov om Social Service: LBK 904 af 18.08.2011**

Vejledning om magtanvendelse og andre indgreb i selvbestemmelsesretten:  
vejledning nr. 8 af 15.02.2011

Bekendtgørelse nr. 732 af 23/04/2014, om magtanvendelse og andre indgreb  
i selvbestemmelsesretten over for voksne samt om særlige sikkerheds-  
foranstaltninger for voksne og modtagepligt i boformer efter Serviceloven.

Ministeriet for børn, ligestilling, integration og sociale forholdes hjemmeside: [www.sm.dk](http://www.sm.dk)  
Socialstyrelsen: [www.socialstyrelsen.dk](http://www.socialstyrelsen.dk)

Oversigt over beslutningskompetence og retsgarantier samt klagemuligheder





## Oversigt over beslutningskompetence og retsgarantier samt klagemuligheder

Bestemmelse	Kommunen/kommunalbestyrelsen	Godkendelse/ Afgørelse i Det Sociale Nævn	Klage	Advokat	Domstolsprøvelse
Alarm og pejlesystemer § 125, stk. 1	Betingelser for kommunalbestyrelsens afgørelse ved passivitet eller anvendelse mod pågældendes vilje.	Kommunalbestyrelsen, jf. § 130	Ankestyrelsen, jf. § 133.		
Alarm og pejlesystemer § 125, stk. 2, 2. pkt.	Direkte modstand fra hovedpersonen. Mulighed for afgørelse uden tidsbegrænsning.	Kommunalbestyrelsen, jf. § 130	Ankestyrelsen, jf. § 133.		
Særlige døråbnere § 125, stk. 2	Skærpede betingelser for kommunalbestyrelsens afgørelse/beslutning ved passivitet eller ved anvendelse mod pågældendes vilje	Kommunalbestyrelsen, jf. § 130	Ankestyrelsen, jf. § 133.		
Fastholdelse § 126, stk. 1	Skærpede betingelser for magtanvendelse		Ankestyrelsen, jf. § 133.		
Fastholdelse i hygiejnesituationer § 126a	Betingelser for kommunalbestyrelsens afgørelse ved passivitet eller anvendelse mod pågældendes vilje.	Kommunalbestyrelsen, jf. § 130	Ankestyrelsen, jf. § 133.		
Tilbageholdelse i boligen m.v. § 127	Skærpede betingelser for kommunalbestyrelsens afgørelse ved passivitet eller anvendelse mod pågældendes vilje.	Kommunalbestyrelsen, jf. § 130	Ankestyrelsen, jf. § 133.	Obligatorisk advokat § 132.	Ja, hvis Ankestyrelsen har behandlet en sag, mulighed for indbringelse for retten, jf. § 135.
Beskyttelsesmidler § 128	Skærpede betingelser for kommunalbestyrelsens afgørelse ved passivitet eller anvendelse mod pågældendes vilje.	Kommunalbestyrelsen, jf. § 130	Ankestyrelsen, jf. § 133.		
Flytning § 129, stk. 1	Skærpede krav til kommunalbestyrelsens indstilling	Afgørelse i Statsforvaltningen § 130	Ankestyrelsen, § 134.	Obligatorisk advokat § 132.	Ja, jf. § 135.
Flytning § 129, stk. 2	Betingelser for kommunalbestyrelsens afgørelse, hvis værgen er enig heri. Skærpede krav til kommunalbestyrelsens, hvis værgen ikke er enig heri.	Kommunalbestyrelsen, jf. § 131, jfr. § 129, stk. 5, 2. pkt. Tiltræder værgen ikke kommunalbestyrelsens indstilling, træffes afgørelsen af Statsforvaltningen, jf. § 129, stk. 5.	Ankestyrelsen, § 129, stk. 5, 1. pkt. Ankestyrelsen, § 134.		Hvis afgørelsen er truffet i Statsforvaltningen.
Flytning til andet egnet botilbud, § 129, stk. 3	Særlige forhold, herunder hensynet til pågældendes og pårørendes mulighed for at opretholde kontakt med hinanden.	Statsforvaltningen, jf. § 129, stk. 3 og § 131.	Ankestyrelsen, jf. § 134		Ja, jf. § 135.





