

Ankestyrelsens statistikker

# Ankestatistik

Årsstatistik 2011



Ankestyrelsen



## INDHOLDSFORTEGNELSE

	Side
<b>1 Sammenfatning</b>	<b>2</b>
<b>2 Afsluttede sager i de to nævn og andel af nævnsafgørelser</b>	<b>3</b>
2.1 Faldende antal afsluttede sager	3
2.2 Flere oprettede og flere verserende sager	4
2.3 Stadig mindre andel nævnsmødeafgørelser	5
2.4 Andelen af nævnsmødeafgørelser på de store lovområder varierer	6
<b>3 Omgørelsesprocenter og afsluttede sager efter lovområder</b>	<b>10</b>
3.1 Nævnene ændrede eller hjemviste 28 procent af sagerne	10
3.2 Omgjorte sager fordelt på lovområder	11
3.3 Stigning i afsluttede sager om social service og fald på øvrige store lovområder	13
<b>4 Gennemsnitlige sagsbehandlingstider</b>	<b>15</b>
4.1 Den gennemsnitlige sagsbehandlingstid steg i 2011	15
4.2 Gennemsnitlig sagsbehandlingstid i årets kvartaler	16
4.3 Sagsbehandlingstiden steg på flere større lovområder	17
Bilag 1 Grundlaget for statistikken	19
Regelsæt	19
1.1 Data	20
1.2 Bekendtgørelsen	22

## Forord

Ankestyrelsen udgiver hvert år en kommenteret årsstatistik: *Ankestatistik for beskæftigelsesankenævnene og de sociale nævn.*, der belyser afgørelserne i beskæftigelsesankenævnene og de sociale nævn i Statsforvaltningerne.

Grundlaget for statistikken er data af statsforvaltningernes journalsystem, som tilsendes Ankestyrelsen via Økonomi- og Indenrigsministeriet. Kvaliteten af oplysningerne i statistikken afhænger af den indsats, som medarbejderne i statsforvaltningerne udfører med at opgøre og journalisere oplysninger om afgørelserne. Ankestyrelsen vil gerne takke de medarbejdere, der er med til at sikre fyldestgørende og korrekte oplysninger.

- Kapitel 2 beskriver udviklingen i de afsluttede sager i de to nævn i perioden 2007-2011 samt andelen af nævnsafgørelser.
- Kapitel 3 omhandler især omgørelsesprocenterne og afsluttede sager efter lovområde.
- Kapitel 4 belyser de gennemsnitlige sagsbehandlingstider.

De oplysninger, der indgår som grundlag for årsstatistikken, er offentliggjort under Tal fra Ankestyrelsen på Ankestyrelsens hjemmeside: [www.ast.dk/tal\\_fra\\_ankestyrelsen](http://www.ast.dk/tal_fra_ankestyrelsen). Her er det også muligt at hente data på kommuneniveau.

Ankestatistikken udgives elektronisk og offentliggøres på Ankestyrelsens hjemmeside.

# 1 Sammenfatning

## **Faldende antal afsluttede sager**

De sociale nævn og beskæftigelsesankenævnene afsluttede tilsammen 35.927 sager i 2011. Det var 504 færre afsluttede sager end i 2010, svarende til et fald på 1 procent. I 2011 afsluttede nævnene flere sager end i årene fra 2007 til 2009, men det er første gang siden 2007, at der ses et fald i antallet af afsluttede sager.

Beskæftigelsesankenævnene afsluttede 15.958 sager i 2011, svarende til 44 procent af det samlede antal afsluttede sager. Det er en mindre andel end i perioden 2008 til 2010, hvor antallet af afsluttede sager var mere ligeligt fordelt mellem de sociale nævn og beskæftigelsesankenævnene.

I 2011 oprettede beskæftigelsesankenævnene og de sociale nævn til sammen 42.461 sager i de fem statsforvaltninger. I forhold til 2010 var det en stigning på 3.893 eller 10 procent flere oprettede sager.

## **Ca. to uger længere gennemsnitlig sagsbehandlingstid**

I 2011 var den gennemsnitlige sagsbehandlingstid 18,0 uger under ét i beskæftigelsesankenævnene og de sociale nævn. I forhold til 2010 steg den samlede gennemsnitlige sagsbehandlingstid i nævnene med ca. to uger fra 15,9 uger til 18,0 uger i 2011.

## **Nævnene ændrede eller hjemviste 28 procent af klagerne**

I 2011 blev 28 procent af de realitetsbehandlede sager ændret eller hjemvist til fornyet behandling i kommunerne. Det er en stigning i forhold til perioden 2008-2010.

Beskæftigelsesankenævnene omgjorde 27 procent af de påklagede afgørelser og de sociale nævn 28 procent. Beskæftigelsesankenævnene ændrede eller hjemviste flest sager på de store lovområder: dagpenge ved sygdom (25 procent) og aktiv socialpolitik (34 procent). På det største klageområde i de sociale nævn, hvilket vil sige sager efter lov om social service, som udgjorde over halvdelen af klagesagerne, blev 28 procent af sagerne ændret eller hjemvist.

## **Andelen af nævns mødeafgørelser falder fortsat**

Andelen af nævns mødeafgørelser faldt i de to nævn under ét fra 39 procent i 2010 til 37 procent i 2011. Faldet dækkede over en faldende andel af nævns mødeafgørelser i beskæftigelsesankenævnene, men samtidig en stigende andel nævns mødeafgørelser i de sociale nævn.

Beskæftigelsesankenævnene afgjorde i 2011 35 procent af sagerne ved møde i nævnet, mens de sociale nævn afgjorde 39 procent på nævns møde.

## 2 Afsluttede sager i de to nævn og andel af nævnsafgørelser

### 2.1 Faldende antal afsluttede sager

De sociale nævn og beskæftigelsesankenævnene afsluttede tilsammen 35.927 sager i 2011. Det var 504 færre afsluttede sager end i 2010, svarende til et fald på 1 procent.

I 2011 afsluttede nævnene flere sager end i årene fra 2007 til 2009, men det er første gang siden 2007, at der ses et fald i antallet af afsluttede sager. Umiddelbart efter kommunalreformen i 2007 afgjorde kommuner og statsforvaltninger ikke helt så mange sager. Men i 2008 var niveauet fra før reformen næsten indhentet og frem til 2010 blev der afsluttet et stigende antal sager, *jf. tabel 2.1*.

**Tabel 2.1** Antallet af afsluttede sager i de sociale nævn og i beskæftigelsesankenævnene, 2007-2011

	Stadfæstet	Ændret	Hjemvist	Afvist/bortfaldet <sup>1</sup>	Afsluttet i alt
<b>Hele landet 2007</b>	<b>14.554</b>	<b>2.295</b>	<b>3.567</b>	<b>2.531</b>	<b>22.947</b>
<b>Hele landet 2008</b>	<b>17.824</b>	<b>2.679</b>	<b>3.991</b>	<b>3.026</b>	<b>27.520</b>
<b>Hele landet 2009</b>	<b>21.020</b>	<b>3.114</b>	<b>4.318</b>	<b>3.534</b>	<b>31.986</b>
<b>Hele landet 2010</b>	<b>24.458</b>	<b>3.406</b>	<b>4.900</b>	<b>3.667</b>	<b>36.431</b>
<b>Hele landet 2011</b>	<b>23.158</b>	<b>4.068</b>	<b>4.890</b>	<b>3.811</b>	<b>35.927</b>
<b>Beskæftigelsesankenævn 2011</b>	<b>10.329</b>	<b>2.170</b>	<b>1.738</b>	<b>1.721</b>	<b>15.958</b>
Hovedstaden	3.227	746	394	599	4.966
Sjælland	1.475	274	310	334	2.393
Syddanmark	2.557	439	341	307	3.644
Midtjylland	2.118	508	594	320	3.540
Nordjylland	952	203	99	161	1.415
<b>De sociale nævn 2011</b>	<b>12.829</b>	<b>1.898</b>	<b>3.152</b>	<b>2.090</b>	<b>19.969</b>
Hovedstaden	3.015	443	628	663	4.749
Sjælland	2.580	295	627	366	3.868
Syddanmark	3.079	432	623	433	4.567
Midtjylland	3.228	462	1.016	449	5.155
Nordjylland	927	266	258	179	1.630

Noter: 1) Tidligere var der seks afgørelseskoder, som er ændret til fire. Der er fortsat tre afgørelseskoder for realitetsbehandlede sager: stadfæstet, ændret og hjemvist. De tre tidligere afgørelseskoder for ikke-realitetsbehandlede sager: afvist/henvist, bortfald og andet er nu samlet i en afgørelseskode bortfald / henvist.

Bem. Region Hovedstaden har i 2011 behandlet 800 sager for Region Midtjylland. Disse sager indgår i opgørelsen over antallet af afgørelser mv. for Region Midtjylland.

Beskæftigelsesankenævnene afsluttede 15.958 sager i 2011, svarende til 44 procent af det samlede antal afsluttede sager. Det er en mindre andel end i perioden fra 2008 til 2010, hvor antallet af afsluttede sager var mere ligeligt fordelt mellem de sociale nævn

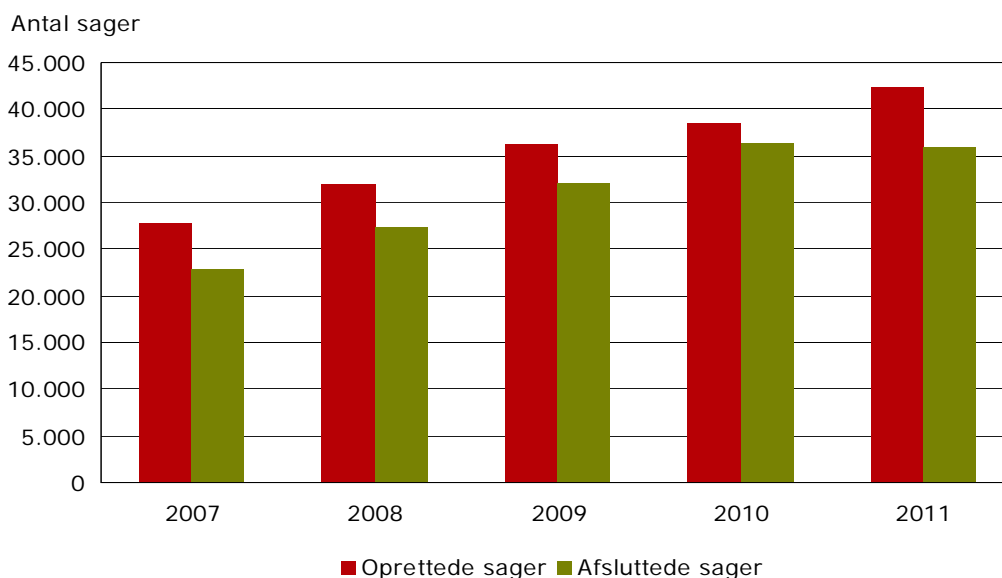
og beskæftigelsesankenævnene. For en præsentation af beskæftigelsesankenævnene og de sociale nævns ansvarsområde henvises til bekendtgørelse om retssikkerhed og administration på det sociale område kapitel 4 i bilag 1.3.

## 2.2 Flere oprettede og flere verserende sager

I 2011 oprettede beskæftigelsesankenævnene og de sociale nævn til sammen 42.461 sager i de fem statsforvaltninger. I forhold til 2010 var det en stigning på 3.893 eller 10 procent flere oprettede sager, *jf. figur 2.1*.

Antallet af oprettede sager var i 2011 større end tidligere. Indtil 2010 udgjorde andelen af afsluttede sager over årene en stigende andel af de oprettede sager, men i 2011 faldt andelen af afsluttede sager.

**Figur 2.1** Oprettede og afsluttede ankesager i beskæftigelsesankenævnene og de sociale nævn under ét, 2007-2011



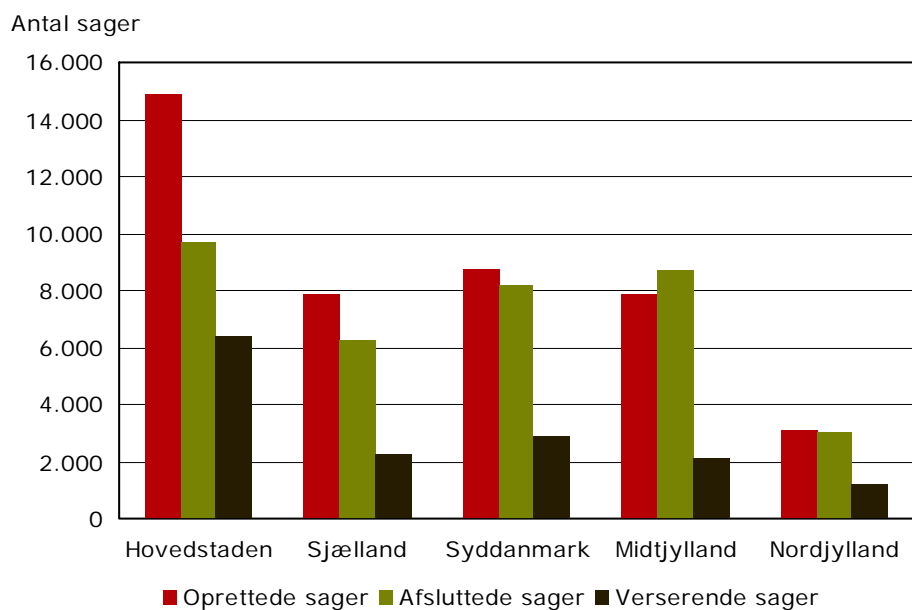
Det var kun Region Midtjylland, der i 2011 afsluttede flere sager end statsforvaltningen oprettede. En væsentlig årsag hertil skyldtes, at Region Hovedstaden behandlede 800 sager for Region Midtjylland. Disse sager indgår i opgørelsen over antallet af afgørelser mv. for Region Midtjylland.

I de øvrige statsforvaltninger var antallet af afsluttede sager mindre end antallet af oprettede sager, *jf. figur 2.2*.

Statsforvaltningen Nordjylland var, ligesom sidste år, forholdsvis tæt på at have afsluttet samme antal sager, som nævnet oprettede i løbet af året. Ved udgangen af 2011 havde Nordjylland imidlertid et antal verserende sager, der svarer til 38 procent af de oprettede sager.

Den laveste andel af verserende sager sås i Statsforvaltningen Midtjylland, hvor de verserende sager udgjorde 27 procent af de oprettede sager og 25 procent af de afsluttede sager.

**Figur 2.2** Antallet af oprettede og afsluttede sager i 2011 samt verserende sager ved udgangen af 2011



### 2.3 Stadig mindre andel nævnsmødeafgørelser

Ifølge lov om retssikkerhed og administration kan ankesager i de sociale nævn og beskæftigelsesankenævnene enten afgøres på et nævnsmøde med deltagelse af beskikkede medlemmer eller af formanden uden mødebehandling i de sager, hvor der ikke er tvivl om afgørelsen. Sagerne afgøres ved almindeligt flertal eller af formanden i de sager, hvor der ikke er tvivl om afgørelsen.

Andelen af nævnsmødeafgørelser faldt i de to nævn til sammen fra 39 procent i 2010 til 37 procent i 2011. Faldet dækkede over en faldende andel af nævnsmødeafgørelser i beskæftigelsesankenævnene, men en samtidig stigende andel nævnsmødeafgørelser i de

sociale nævn. Faldet i andelen af nævnsafgørelser i beskæftigelsesankenævnene var større end stigningen i de sociale nævn.

Beskæftigelsesankenævnene afgjorde i 2011 35 procent af sagerne ved møde i nævnet, mens de sociale nævn afgjorde 39 procent af sagerne på nævnsmøde, *jf. tabel 2.2*.

**Tabel 2.2** Andel af nævnsmødeafgørelser<sup>1</sup> fordelt på de to nævn og statsforvaltningerne. Procent. 2007-2011

	Beskæftigelsesankenævn	Sociale nævn	De to nævn under ét
<b>Hele landet 2007</b>	52	37	44
<b>Hele landet 2008</b>	43	42	42
<b>Hele landet 2009</b>	43	39	41
<b>Hele landet 2010</b>	42	36	39
<b>Hele landet 2011</b>	35	39	37
Hovedstaden	33	39	36
Sjælland	37	44	41
Syddanmark	33	38	36
Midtjylland	34	38	36
Nordjylland	47	36	42

Note: 1) Nævnsmødeafgørelser er summen af sager behandlet på møde i forhold til det samlede antal realitetsbehandlede sager (det vil sige sager, der er stadfæstede, ændrede eller hjemviste).

De regionale variationer i andelen af nævnsafgørelse var højest for afgørelser truffet i beskæftigelsesankenævnene. 47 procent af sagerne i Statsforvaltningen Nordjylland blev afgjort på nævnsmøde, hvorimod det var 33 procent af sagerne i Statsforvaltningerne Hovedstaden og Syddanmark.

I de sociale nævn varierede andelen af nævnsafgørelser mellem 36 procent og 44 procent. Den største andel blev afgjort i Statsforvaltningen Sjælland (44 procent) og den mindste andel i Statsforvaltningen Nordjylland (36 procent).

## 2.4 Andelen af nævnsmødeafgørelser på de store lovområder varierer

Andelen af nævnsmødeafgørelser varierede mellem lovområderne, herunder inden for samme lovområde afhængig af hvilket nævn, sagerne hørte under, og om de vedrørte henholdsvis gammel eller ny lovgivning.



I 2011 blev 35 procent af afgørelserne i beskæftigelsesankenævnene afgjort af nævnene. Det er et fald i forhold til de tidligere år. Ved sammenligning med 2010 var der tale om et fald på 7 procentpoint. Det samlede resultat dækker over en forskellig udvikling på de enkelte lovområder. Blandt andet faldt andelen af nævnsmødeafgørelser markant i sager efter lov om aktiv beskæftigelsesindsats og om dagpenge ved sygdom efter ny lovgivning samt barseldagpenge, mens andelen steg efter eksempelvis lov om retssikkerhed og integrationsloven.

Andelen af nævnsafgørelser i de sociale nævn steg med 3 procentpoint i 2011. I lighed med beskæftigelsesankenævnene sås en forskellig udvikling på de enkelte lovområder. Blandt andet var der en faldende andel af nævnsafgørelser i sager om social pension efter gl. lov, magtanvendelse over for voksne og boligstøtte. Samtidig var der en kraftig stigende andel af nævnsafgørelser i de sociale nævn i sager om retssikkerhed mv. og om børnefamilieydelse, *jf. tabel 2.3.*

**Tabel 2.3** Nævnsmødeafgørelser fordelt på lovområder og nævn, Procent. 2008 - 2011

	Andel af nævns- mødeafgørelser <sup>1</sup>	Andel af nævns- mødeafgørelser <sup>1</sup>	Andel af nævns- mødeafgørelser <sup>1</sup>	Andel af nævns- mødeafgørelser <sup>1</sup>
	2008	2009	2010	2011
<b>Beskæftigelsesankenævn i alt</b>	<b>43</b>	<b>43</b>	<b>42</b>	<b>35</b>
Dagpenge ved sygdom (gl. lov)	68	58	0	34
Dagpenge ved sygdom	34	40	40	35
Barseldagpenge	32	25	28	21
Aktiv socialpolitik <sup>2</sup>	37	34	34	31
Aktiv beskæftigelsesindsats	62	50	42	36
Integrationsloven	25	40	2	30
Social pension (ny lov) <sup>2</sup>	57	60	59	47
Social pension (gl. lov) <sup>2</sup>	48	59	48	34
Retssikkerhed mv. <sup>2</sup>	14	63	9	37
Handicappede i erhverv	80	79	84	48
Delpension	75	40	57	0
Orlov	0	0	0	0
Anden lovgivning	56	63	45	30
<b>Sociale nævn i alt</b>	<b>42</b>	<b>41</b>	<b>36</b>	<b>39</b>
Aktiv socialpolitik <sup>2</sup>	22	27	18	18
Integrationsloven	23	32	14	18
Social pension (ny lov) <sup>2</sup>	37	31	30	31
Social pension (gl. lov) <sup>2</sup>	34	32	27	25
Retssikkerhed mv. <sup>2</sup>	38	30	60	75
Social service	54	64	44	46
Magtanvendelse overfor voksne <sup>1</sup>	89	48	81	77
Børnetilskud, forskudsvis mv.	57	87	54	65
Børnefamilieydelse	53	50	38	63
Boligstøtte	28	46	32	29
Almene boliger	44	27	28	29
Repatrieringsloven	0	42	0	43
Anden lovgivning	54	100	29	50
<b>Begge nævn under ét</b>	<b>43</b>	<b>42</b>	<b>39</b>	<b>37</b>

Note: 1) Nævnsmødeafgørelser er summen af sager behandlet på møde i forhold til det samlede antal realitetsbehandlede sager (det vil sige sager, der er stadfæstede, ændrede eller hjemviste).

2) Sager efter lovområderne aktiv socialpolitik, social pension(ny og gammel lov) og retssikkerhed mv. er pr. 1. januar 2007 opsplittet på de sociale nævn og beskæftigelsesankenævnene, for en fordeling på lovparagraffer se bilag 1.

Det fremgår desuden, at der på de fem store lovområder aktiv socialpolitik, lov om dagpenge ved sygdom mv., lov om social service, lov om aktiv beskæftigelsespolitik og lov om social pension er forskelle på andelen af sager, der afgøres i nævnsmøde.

Under en tredjedel af de afsluttede sager efter lov om aktiv socialpolitik og efter lov om social pension (ny og gammel lovning) var nævnsmødeafgørelser, mens det på områder som dagpenge efter gammel lovgivning og social service var over en tredjedel af de afsluttede sager.

## 3 Omgørelsesprocenter og afsluttede sager efter lovområder

De sociale nævn og beskæftigelsesankenævnene træffer afgørelser i sager, som er afgjort af kommunale myndigheder. Nævnene kan enten stadfæste eller omgøre de kommunale myndigheders afgørelser. En sag er omgjort, hvis den enten er ændret eller hjemvist til fornyet behandling og afgørelse i (regions)kommunen.

### 3.1 Nævnene ændrede eller hjemviste 28 procent af sagerne

I 2011 blev 28 procent af de realitetsbehandlede sager ændret eller hjemvist til fornyet behandling i kommunerne. Det er en stigning i forhold til perioden 2008-2010, *jf. tabel 3.1*.

**Tabel 3.1** Realitetsbehandlede sager og omgørelsesprocenter, 2007–2011

	Stadfæstet	Ændret	Hjemvist	Realitetsbehandlet	Omgørelsespct. <sup>1</sup>
<b>Hele landet 2007</b>	<b>14.554</b>	<b>2.295</b>	<b>3.567</b>	<b>20.416</b>	<b>29</b>
<b>Hele landet 2008</b>	<b>17.824</b>	<b>2.679</b>	<b>3.991</b>	<b>24.494</b>	<b>27</b>
<b>Hele landet 2009</b>	<b>21.020</b>	<b>3.114</b>	<b>4.318</b>	<b>28.452</b>	<b>26</b>
<b>Hele landet 2010</b>	<b>24.458</b>	<b>3.406</b>	<b>4.900</b>	<b>32.764</b>	<b>25</b>
<b>Hele landet 2011</b>	<b>23.158</b>	<b>4.068</b>	<b>4.890</b>	<b>32.116</b>	<b>28</b>
<b>Beskæftigelsesankenævn 2011</b>	<b>10.329</b>	<b>2.170</b>	<b>1.738</b>	<b>14.237</b>	<b>27</b>
Hovedstaden	3.227	746	394	4.367	26
Sjælland	1.475	274	310	2.059	29
Syddanmark	2.557	439	341	3.337	23
Midtjylland	2.118	508	594	3.220	34
Nordjylland	952	203	99	1.254	24
<b>Sociale nævn 2011</b>	<b>12.829</b>	<b>1.898</b>	<b>3.152</b>	<b>17.879</b>	<b>28</b>
Hovedstaden	3.015	443	628	4.086	26
Sjælland	2.580	295	627	3.502	26
Syddanmark	3.079	432	623	4.134	26
Midtjylland	3.228	462	1.016	4.706	31
Nordjylland	927	266	258	1.451	36

Noter: 1) Omgørelsesprocenten er beregnet, som den andel ændrede og hjemviste afgørelser udgør af det samlede antal realitetsbehandlede sager, det vil sige sager, der er stadfæstede, ophævede eller hjemviste.

I 2011 blev 15 procent af de realitetsbehandlede sager hjemvist, mens 13 procent blev ændret.

Andelen af omgjorte sager var 27 procent i beskæftigelsesankenævnene og 28 procent i de sociale nævn. Der var højere andele af omgjorte sager både i beskæftigelsesnævnene og i de sociale nævn end året før.

Der var regionale udsving i begge nævn. I beskæftigelsesankenævnene lå den regionale spredning mellem 23 procent og 34 procent. I de sociale nævn var forskellen i andelen af omgjorte sager mellem 26 procent og 36 procent.

### 3.2 Omgjorte sager fordelt på lovområder

På de store lovområder ændrede og hjemviste beskæftigelsesankenævnene i 2011 flest sager efter lov om aktiv socialpolitik (39 procent) og efter lov om dagpenge ved sygdom (25 procent). De sociale nævn ændrede eller hjemviste 32 procent af sagerne efter lov om social service. På lovområdet aktiv socialpolitik blev 20 procent af sagerne omgjort, *jf. tabel 3.2.*

**Tabel 3.2** Antal afsluttede sager og omgørelsesprocenter fordelt på hovedlovområder

	Stadfæstet	Ændret	Hjemvist	Afvist/bortfald	Afsluttet	Omgørelsespct. <sup>1</sup>
<b>Beskæftigelsesankenævn i alt</b>	<b>10.329</b>	<b>2.170</b>	<b>1.738</b>	<b>1.721</b>	<b>15.958</b>	<b>27</b>
Dagpenge - sygdom og barsel	4.789	928	638	721	7.076	25
- dagpenge ved sygdom	4.638	907	626	700	6.871	25
- barseldagpenge	151	21	12	21	205	18
Aktiv socialpolitik <sup>2</sup>	2.539	903	707	604	4.753	39
Aktiv beskæftigelsesindsats	1.254	157	188	195	1.794	22
Integrationsloven	42	19	6	5	72	37
Social pension	1.629	142	175	145	2.091	16
- social pension (ny lov) <sup>2</sup>	1.448	118	137	131	1.834	15
- social pension (gl. lov) <sup>2</sup>	181	24	38	14	257	26
Retssikkerhed mv. <sup>2</sup>	15	10	5	17	47	50
Handicappede i erhverv	42	7	16	5	70	35
Delpension	3	0	0	2	5	0
Orlov	0	0	0	0	0	0
Anden lovgivning	16	4	3	27	50	30
<b>Sociale nævn i alt</b>	<b>12.829</b>	<b>1.898</b>	<b>3.152</b>	<b>2.090</b>	<b>19.969</b>	<b>28</b>
Aktiv socialpolitik <sup>2</sup>	3.054	119	638	341	4.152	20
Integrationsloven	63	3	10	4	80	17
Social pension	1.164	139	185	191	1.679	22
- social pension (ny lov) <sup>2</sup>	752	105	130	136	1.123	24
- social pension (gl. lov) <sup>2</sup>	412	34	55	55	556	18
Retssikkerhed mv. <sup>2</sup>	276	216	49	145	686	49
Social service	6.891	1.183	2.047	1.062	11.183	32
Magtanvendelse overfor voksne <sup>1</sup>	127	13	17	42	199	19
Børnetilskud, forskudsvis mv.	238	93	55	58	444	38
Børnefamilieydelse	37	12	15	15	79	42

Boligstøtte	803	113	124	177	1.217	23
Almene boliger	165	6	11	25	207	9
Repatrieringsloven	7	0	0	3	10	0
Anden lovgivning	4	1	1	27	33	33
<b>Total</b>	<b>23.158</b>	<b>4.068</b>	<b>4.890</b>	<b>3.811</b>	<b>35.927</b>	<b>28</b>

Note: 1) Omgørelsesprocenten er beregnet, som den andel ændrede og hjemviste afgørelser udgør af det samlede antal realitetsbehandlede sager, det vil sige sager, der er stadfæstede, ophævede eller hjemviste. 2) Sager efter lovområderne aktiv socialpolitik, social pension (ny og gammel lov) og retssikkerhed mv. er pr. 1. januar 2007 opsplittet på de sociale nævn og beskæftigelsesankenævnene, for en fordeling på lovparagraffer se bilag 1

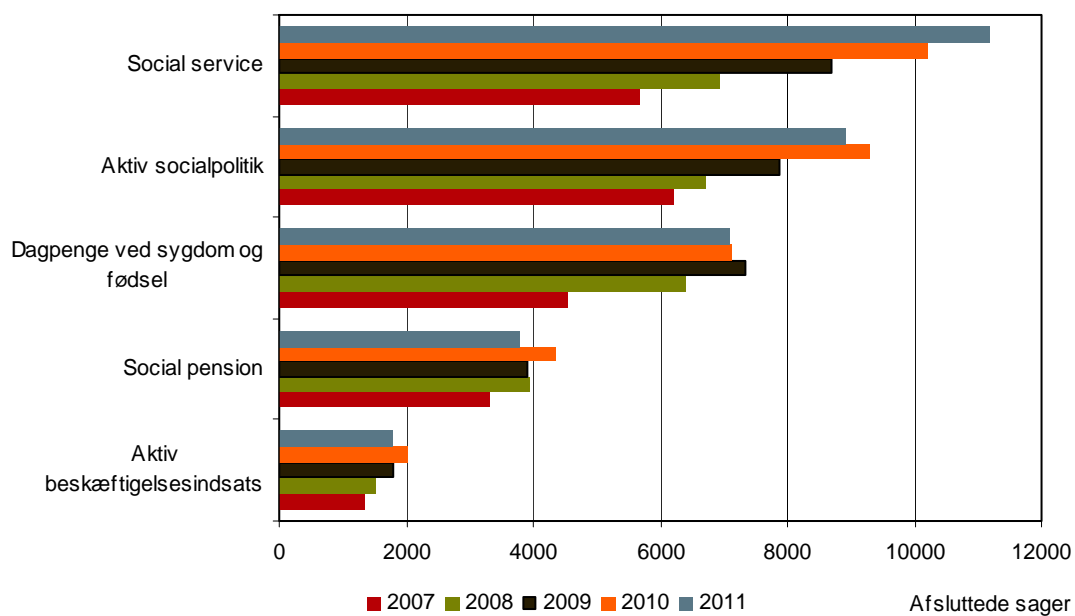
### 3.3 Stigning i afsluttede sager om social service og fald på øvrige store lovområder

I 2011 faldt antallet af afsluttede sager samlet set med 504 sager i forhold til 2010, svarende til et mindre fald på 1 procent. Faldet i antallet af afsluttede sager fordelte sig imidlertid ujævnt på lovområderne.

Antallet af afsluttede sager efter lov om social service udgjorde i 2011 11.183 sager, hvilket var en stigning på 839 eller 7 procent i forhold til 2010.

Det samlede antal sager efter lov om aktiv socialpolitik faldt med 407 sager i 2011, hvilket svarer til et fald på 4 procent i forhold til 2010, *jf. figur 3.1.*

Figur 3.1 Udviklingen i afsluttede sager på de fem store lovområder. 2007-2011





## 4 Gennemsnitlige sagsbehandlingstider

### 4.1 Den gennemsnitlige sagsbehandlingstid steg i 2011

I 2011 var den gennemsnitlige sagsbehandlingstid 18,0 uger under ét i beskæftigelsesankenævnene og de sociale nævn. I forhold til 2010 steg den gennemsnitlige sagsbehandlingstid i nævnene med ca. to uger fra 15,9 uger til 18,0 uger, *jf. tabel 4.1*.

I 3 af statsforvaltningerne var der tale om en stigning i sagsbehandlingstiden i 2011. I forhold til 2010 steg den gennemsnitlige sagsbehandlingstid i Hovedstaden, Sjælland og Syddanmark. I alle tre statsforvaltninger steg den gennemsnitlige sagsbehandlingstid i begge nævn.

I de to øvrige statsforvaltninger, Midtjylland og Nordjylland, faldt den gennemsnitlige sagsbehandlingstid. Faldet kunne tilsvarende ses i begge nævn, *jf. tabel 4.1*.

**Tabel 4.1** Gennemsnitlig sagsbehandlingstid opgjort i antal uger. 2009-2011

	Beskæftigelsesankenævnene			Sociale nævn			De to nævn under ét		
	2009	2010	2011	2009	2010	2011	2009	2010	2011
Hovedstaden	13,0	12	15,7	9,5	11,9	18,8	11,3	11,9	17,3
Sjælland	14,6	9	16,5	12,6	7,6	13,2	13,5	8,2	14,9
Syddanmark	14,3	10,7	14,0	19,7	14,2	15,0	17,2	12,6	14,5
Midtjylland	30,5	34,4	24,1	27,1	27,4	22,2	28,6	30,4	23,1
Nordjylland	16,1	26,3	20,7	16,8	25,7	25,1	16,5	26,0	22,9
<b>Hele landet</b>	<b>17,0</b>	<b>16,1</b>	<b>17,7</b>	<b>16,6</b>	<b>15,7</b>	<b>18,2</b>	<b>16,8</b>	<b>15,9</b>	<b>18,0</b>

Note: 1) Den gennemsnitlige sagsbehandlingstid for hele landet er et vejet gennemsnit. 2) Region Hovedstaden behandlede i 2011 i alt 1.200 sager for Region Midtjylland. Disse sager omfattede 600 sager fra Beskæftigelsesankenævnet og 600 fra Det sociale nævn.

I 2011 var den gennemsnitlige sagsbehandlingstid i beskæftigelsesankenævnene 17,7 uger og lidt længere i de sociale nævn, nemlig 18,2 uger.

Regionalt var der stor spredning i sagsbehandlingstiden. Statsforvaltningen Syddanmark havde den korteste sagsbehandlingstid i begge nævn. Mens statsforvaltningerne Midtjylland og Nordjylland havde de længste sagsbehandlingstider.

I Region Hovedstaden steg den gennemsnitlige sagsbehandlingstid fra 11,9 uger i 2010 til 17,3 uger i 2011 i de to nævn under ét.

Modsat er sagsbehandlingstiden faldet betydeligt i Region Midtjylland, nemlig fra 30,4 uger i 2010 til 23,1 uger i 2011.

Statsforvaltningen Nordjylland reducerede ligeledes de gennemsnitlige sagsbehandlingstider i 2011. I Nordjylland tale om et fald fra 26,0 uger i 2010 til 22,9 i 2011 i de to nævn under ét.

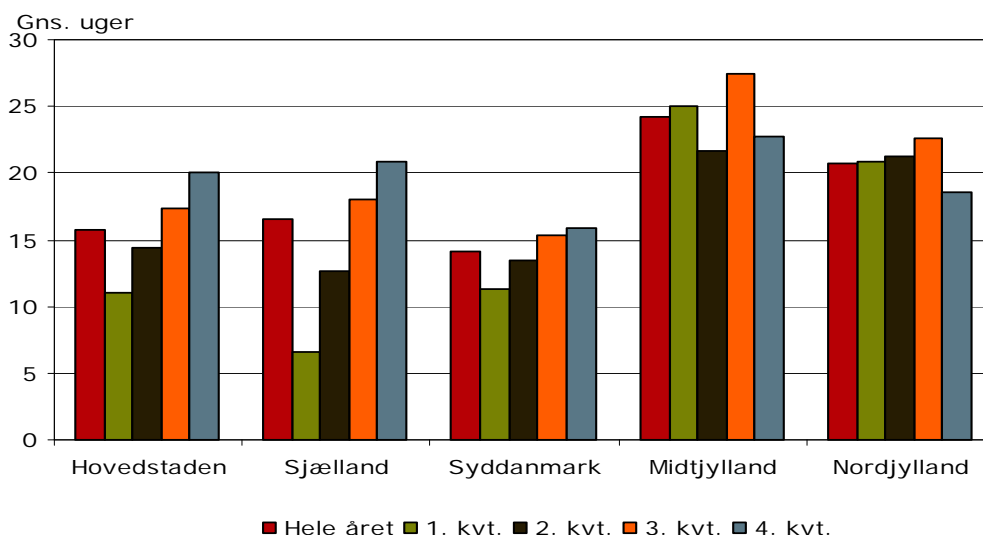
## 4.2 Gennemsnitlig sagsbehandlingstid i årets kvartaler

Der er variation i den gennemsnitlige sagsbehandlingstid både i mellem nævnene, jf. ovenfor, men også i de enkelte nævn i løbet af året.

I statsforvaltningerne Hovedstaden og Sjælland var der i Beskæftigelsesankenævnene en markant stigende gennemsnitlig sagsbehandlingstid fra kvartal til kvartal. I Region Sjælland sås den største forskel i den gennemsnitlige sagsbehandlingstid i kvartalerne. I Region Sjælland udgjorde sagsbehandlingstiden i årets første kvartal rundt regnet en tredjedel af sagsbehandlingstiden i årets sidste kvartal.

I modsætning hertil ses en mere ensartet gennemsnitlig sagsbehandlingstid over året i Beskæftigelsesankenævnet i Region Nordjylland.

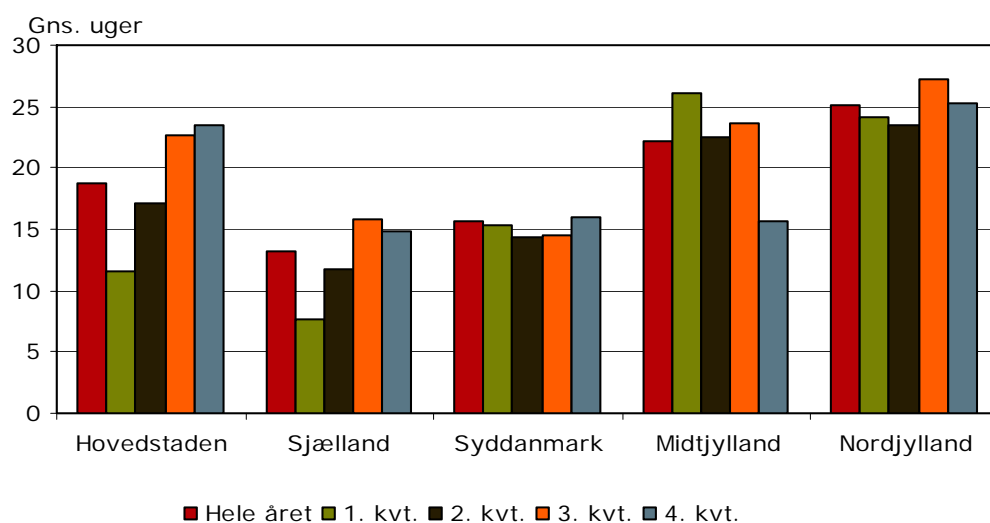
**Figur 4.1** Gennemsnitlig sagsbehandlingstid i Beskæftigelsesankenævnene i 2011.



De sociale nævn var i højere grad end beskæftigelsesankenævnene præget af ensartet gennemsnitlig sagsbehandlingstid i årets kvartaler. Dette gælder især for Regionerne Syddanmark, Midtjylland og Nordjylland.

I Region Hovedstaden og Region Sjælland stiger den gennemsnitlige sagsbehandlingstid fra kvartal til kvartal, men med knap så store stigninger fra kvartal til kvartal som i beskæftigelsesankenævnene.

**Figur 4.2** Gennemsnitlig sagsbehandlingstid i De sociale nævn i 2011.



### 4.3 Sagsbehandlingstiden steg på flere større lovområder

På flere større lovområder både i både beskæftigelsesankenævnene og i de sociale nævn steg den gennemsnitlige sagsbehandlingstid i forhold til 2010.

I beskæftigelsesankenævnene tog behandlingen af klager om dagpenge ved sygdom efter ny lov i gennemsnit 18,0 uger i 2011. I forhold til 2010 var det en stigning i den gennemsnitlige sagsbehandlingstid på 2 uger. På et andet af de store lovområder, social pension efter ny lovgivning, steg sagsbehandlingstiden ligeledes med 1,7 uge fra 18,0 til 19,7 uger, jf. tabel 4.2.

I de sociale nævn steg den gennemsnitlige sagsbehandlingstid med 6,7 uger fra 17,3 til 24,0 uger for sager efter lov om social service. Den gennemsnitlige sagsbehandlingstid for sager om aktiv socialpolitik og sager om social pension efter ny lovgivning steg ca. 1 uge.

**Tabel 4.2** Gennemsnitlig sagsbehandlingstid på hovedlovområder 2008-2011

	Antal uger i 2008	Antal uger i 2009	Antal uger i 2010	Antal uger i 2011
<b>Beskæftigelsesankenævn i alt</b>	<b>15,5</b>	<b>17,0</b>	<b>16,1</b>	<b>17,7</b>
Dagpenge ved sygdom (gl. lov)	20,3	22,9	0	18,0
Dagpenge ved sygdom (ny lov)	13,6	16,4	16,0	18,0
Barseldagpenge	13,7	16,0	17,6	18,2
Aktiv socialpolitik <sup>1</sup>	17,1	17,6	15,9	17,9
Aktiv beskæftigelsesindsats	13,9	15,6	12,9	13,5
Integrationsloven	21,1	15,4	24,3	24,6
Social pension (ny lov) <sup>1</sup>	16,3	18,3	18,0	19,7
Social pension (gl. lov) <sup>1</sup>	16,9	17,4	21,4	19,3
Retssikkerhed mv. <sup>1</sup>	9,3	8,0	9,3	23,0
Handicappede i erhverv	16,8	27,7	20,0	13,2
Delpension	37,2	18,7	9,3	24,8
Orlov	9,2	11,0	19,9	36,5
Anden lovgivning	21,4	10,7	24,7	0,0
<b>Sociale nævn i alt</b>	<b>14,9</b>	<b>16,6</b>	<b>15,7</b>	<b>18,2</b>
Aktiv socialpolitik <sup>1</sup>	12,9	14,4	13,2	14,1
Integrationsloven	13,6	17,1	13,3	18,1
Social pension (ny lov) <sup>1</sup>	14,8	16,9	14,8	15,7
Social pension (gl. lov) <sup>1</sup>	15,0	18,0	16,4	16,2
Retssikkerhed mv. <sup>1</sup>	14,7	15,4	16,2	14,7
Social service	16,1	17,9	17,3	24,0
Magtanvendelse overfor voksne	4,8	3,5	5,5	19,2
Børnetilskud, forskudsvis mv.	15,6	17,5	15,6	7,8
Børnefamilieydelse	14,4	20,4	16,6	17,4
Boligstøtte	14,9	16,3	14,9	25,4
Almene boliger	13,3	13,3	11,7	15,7
Repatrieringsloven	.	24,4	15,3	13,1
Anden lovgivning	7,2	7,6	12,4	7,6
<b>Begge nævn under ét</b>	<b>15,2</b>	<b>16,8</b>	<b>15,9</b>	<b>18,0</b>

Note: 1) Sager efter lovområderne aktiv socialpolitik, social pension(ny og gammel lov) og retssikkerhed mv. er pr. 1. januar 2007 opsplittet på de sociale nævn og beskæftigelsesankenævnene, for en fordeling på lovparagraffer se bilag 1. På de små lovområder kan enkelte sager påvirke sagsbehandlingstiden fra år til år.



# Bilag 1 Grundlaget for statistikken

## Regelsæt

De sociale nævn og beskæftigelsesankenævne behandler efter lov om retssikkerhed og administration på det sociale område og lov om ansvaret for og styringen af den aktive beskæftigelsesindsatsklager over afgørelser, der er truffet af kommuner og regioner i det omfang, det er fastsat i social- og beskæftigelseslovgivningen. For en præsentation af hvilke ansvarsområder de to nævn har, *jf. bekendtgørelse nr. 709 af 3. juli 2009 i afsnit 1.3.*

Ifølge lov om retssikkerhed og administration på det sociale område afgøres sager, der indankes for beskæftigelsesankenævne og de sociale nævn, ved almindeligt flertal eller administrativt af formanden i de sager, hvor der ikke er tvivl om afgørelsen. I de tilfælde, hvor stemmerne står lige, er formandens stemme afgørende.

### **Kommunalreformen 1. januar 2007**

Med kommunalreformen er der pr. 1. januar 2007 etableret 5 statsforvaltninger som erstatning for de daværende statsamter. I hver af de 5 regionale statsforvaltninger er et socialt nævn og et beskæftigelsesankenævn. De sociale nævn er ankeinstans på det sociale område, mens sager, som vedrører tilknytningen til arbejdsmarkedet, hvor staten eller kommunen har truffet afgørelse, hører til beskæftigelsesankenævnet.

Beskæftigelsesankenævne varetager opgaver, som har ligget i de regionale arbejdsmarkedsråd, arbejdsmarkedets ankenævn og arbejdsmarkedsstyrelsen.

### **Beskæftigelsesankenævnene**

Hvert af de fem beskæftigelsesankenævn har otte medlemmer. Formanden er direktøren for statsforvaltningen (den tidligere statsamtmand). Direktøren for beskæftigelsesregionen er fast medlem.

Derudover udpeger beskæftigelsesministeren et medlem efter indstilling fra henholdsvis Landsorganisationen i Danmark (LO), De Samvirkende Invalideorganisationer (DSI), kommunerne i regionen i forening, FTF og Akademikernes Centralorganisation (AC) i forening og to efter indstilling fra Dansk Arbejdsgiverforening (DA).

### **De sociale nævn**

Hvert af de 5 sociale nævn består af 3 medlemmer med direktøren for statsforvaltningen som formand. De øvrige medlemmer og stedfortræderne for hvert medlem udpeges af velfærdsministeren efter indstilling fra kommunerne i regionen og De Samvirkende Invalideorganisationer.

## **1.1 Data**

Grundlaget for statistikken er data af statsforvaltningernes journalsystem, som tilsendes Ankestyrelsen via Økonomi- og Indenrigsministeriet. Bearbejdningen af statistikmaterialet med henblik på offentliggørelse samt udarbejdelse af tekst, tabeller og figurer er foretaget af Ankestyrelsen.

### **Ændringer i afgørelseskoder**

I statistikken var der tidligere 7 afgørelsesmåder. 3 afgørelsesmåder er for realitetsbehandlede sager:

- Stadfæstelse,
- Ophævelse/ændring og
- Hjemvisning til fornyet behandling

og fire afgørelseskoder for ikke-realitetsbehandlede sager:

- Afvisning eller henvisning til anden myndighed
- Bortfald under sagsbehandling: På grund af ændret afgørelse i kommunen
- Bortfald under sagsbehandling: Anden årsag og
- Andet

Alle fire ikke-realitetsbehandlede afgørelseskoder er fra 1. januar 2007 slået sammen i en afgørelseskode: Afvist/bortfaldet.

Med den nye afgørelseskode er der ikke mistet vigtig information. Det drejer sig om manglende information om i de ikke-realitetsbehandlede sager er afvist (ankefristproblemer, forkert myndighed el.lign.) eller om sagen er bortfaldet eller trukket tilbage under behandlingen. Dette skal ses i forhold til, hvad der er opnået af forenkling i

registreringer og at de specifikationer, der foretages, skal være letforståelige og entydige for at sikre ensartethed i registreringspraksis.

Den nye afgørelsesmåde afvist/bortfaldet indeholder således sager om:

a) Afvisning eller henvisning til anden myndighed, det vil sige sager, der afvises på grund af overskridelse af ankefristen. Tillige sager, der blev afvist på grund af nævnets manglende kompetence og sager, der henvises til anden myndighed.

b) Bortfald under sagsbehandling (sagen trækkes tilbage af klager) på grund af ændret afgørelse i kommunen eller på grund af anden årsag.

c) Andet omfatter sager, der afsluttes på en måde, der ikke kan indpasses i én af de øvrige afgørelsesmåder.

Afgørelsesmåden ophævet/ændret hedder nu ændret. Sammenkædningen af afgørelsesmåderne ophævelse og ændring var ikke umiddelbart logisk, da de sager, hvor der alene var en ophævelse af kommunens afgørelse (uden samtidig hjemvisning), var meget få. Oftest var der tillige tale om en efterfølgende hjemvisning til fornyet behandling i kommunen.

Fremover er praksis for registrering af sager, der alene ophæves uden hjemvisning, at de registreres i afgørelsesmåden ændret, mens sager, der ophæves og hjemvises til fornyet behandling, skal registreres i afgørelsesmåden Hjemvist.

#### **Ændringer i lovområde: Merudgifter til voksne efter serviceloven. SEL § 100**

Hidtil har merudgifter til voksne efter serviceloven § 100 været indeholdt i en fællesgruppe sammen med paragrafferne SEL §§ 101-106. Årsagen har været, at yderst få afgørelser vedrørende behandling og beskyttet beskæftigelse, der sammen med merudgifter udgør denne gruppe.

Da disse områder er indholdsmæssigt forskellige, er der nu sket en opsplitning. Gruppen vedrørende § 100 – 106 er opdelt således:

§§ 100 Nødvendige merudgifter

§§ 101-102 Behandling

§§ 103-106 Beskyttet beskæftigelse mv.

#### **Ændring i opgørelsen af omgørelsesprocenterne**

Før 2007 indgik der i opgørelsen af omgørelsesprocenten ikke-realitetsbehandlede sager. For at give et mere retvisende billede indgår disse sager ikke længere i grundlaget for beregningen af omgørelsesprocenten. Det betyder, at statistikken på dette punkt ikke er sammenlignelig med tidligere år.

### Nye udtræk for 2007

I forbindelse med årsstatistik 2008 er der lavet ny udtræk vedrørende 2007 for at kunne tilbyde kommunefordelt statistik på vores hjemmeside for begge år. I årsstatistikken for 2008 er endvidere anvendt opgørelser fra det seneste udtræk af 2007 tallene. Der kan forekomme mindre afvigelser i forhold til opgørelserne i den offentliggjorte *Ankestatistik for beskæftigelsesankenævnene og de sociale nævn 2007*.

### Kvalificering af data og beregninger 2010

I 2010 er etableringen af de data og beregninger, der ligger til grund for statistikken, søgt yderligere kvalificeret. Der kan derfor på enkelte områder forekomme mindre afvigelser på enkelte lovområder i forhold til opgørelserne i de tidligere offentliggjorte statistikker.

## 1.2 Bekendtgørelsen

*Bekendtgørelse nr. 1121 af 27. september 2010*

Bekendtgørelse om retssikkerhed og administration på det sociale område

### Kapitel 4

#### *Det sociale nævn og beskæftigelsesankenævnet*

**§ 21.** Det sociale nævn behandler klager over afgørelser truffet efter:

- 1) lov om social pension med undtagelse af afgørelser efter kapitel 3 og §§ 43 a, og 44,
- 2) lov om højeste, mellemste, forhøjet almindelig og almindelig førtidspension med undtagelse af afgørelser efter §§ 13-15, 21, 24, 44 og 54, stk. 3 og 4,
- 3) lov om individuel boligstøtte,
- 4) kapitel 10 og 10 a i lov om aktiv socialpolitik og afgørelser om tilbagebetaling af ydelser efter kapitel 10 og 10 a, jf. § 95,
- 5) lov om social service,
- 6) lov om børnefamilieydelse, bortset fra sager om skattepligt efter kildeskattelovens § 1,
- 7) lov om børnetilskud og forskudsvis udbetaling af børnebidrag,
- 8) lov om almene boliger m.v. og lov om boliger for ældre og personer med handicap,
- 9) repatrieringsloven,
- 10) lov om opkrævning af underholdsbidrag,
- 11) lov om folkeskolen (afgørelser om søskendemoderation og fripladser),
- 12) lov om gebyrer og morarenter vedrørende visse ydelser, der opkræves af kommunerne og inddrives af inddrivelsesmyndigheden,
- 13) lov om integration af udlændinge i Danmark for så vidt angår kommunalbestyrelsens afgørelser efter kapitel 3 om boligplacering af flygtninge og §§ 35 – 39,



- 14) lov om dag-, fritids- og klubtilbud m.v. til børn og unge og
- 15) kapitel 2 i lov om friplejeboliger.

**§ 22.** Beskæftigelsesankenævnet behandler klager over afgørelser truffet efter:

- 1) lov om en aktiv beskæftigelsesindsats,
- 2) lov om aktiv socialpolitik med undtagelse af afgørelser efter lovens kapitel 10 og 10 a og tilbagebetaling af disse ydelser, jf. § 95,
- 3) lov om sygedagpenge,
- 4) lov om ret til orlov og dagpenge ved barsel,
- 5) lov om kompensation til handicappede i erhverv m.v.,
- 6) kapitel 3 samt §§ 43 a og 44 i lov om social pension,
- 7) §§ 13-15, 21, 24, 44 og 54, stk. 3 og 4, i lov om højeste, mellemste, forhøjet almindelig og almindelig førtidspension,
- 8) lov om delpension,
- 9) lov om fleksydelse,
- 10) § 19, stk. 2, i lov om børnepasningsorlov,
- 11) lov om integration af udlændinge i Danmark med undtagelse af afgørelser truffet af kommunalbestyrelsen efter kapitel 3 om boligplacering af flygtninge og §§ 35-39,
- 12) lov om seniorjob og
- 13) lov om 2-årig forsøgsordning om jobpræmie til enlige forsørgere.

**§ 23.** Det sociale nævn er beslutningsdygtigt, når samtlige medlemmer er til stede.

*Stk. 2.* Beskæftigelsesankenævnet er beslutningsdygtigt, når formanden og fire andre medlemmer er til stede.

*Stk. 3.* Reglerne i § 34, stk. 1, og §§ 35 og 36 gælder ved behandlingen af klager i de sociale nævn og beskæftigelsesankenævnene.

*Stk. 4.* Statsforvaltningen kan nedsætte det antal sociale nævn, som er nødvendigt i forhold til antallet af sager.

## Kapitel 5

### *Sagsbehandlingen i de sociale nævn og i beskæftigelsesankenævnene*

**§ 24.** Formanden for nævnet kan overlade formandskabet og sine øvrige beføjelser til medarbejdere fra sekretariatet.

**§ 25.** Formanden bestemmer, at en sag kan afgøres uden forelæggelse i et møde, hvis formanden skønner, at der er tilvejebragt et forsvarligt grundlag, og at der ikke er tvivl om afgørelsen.

*Stk. 2.* Formanden orienterer medlemmerne om nævnets praksis i disse sager.

*Stk. 3.* Hvis en afgørelse, der er truffet uden forelæggelse i et møde, antages til behandling af Ankestyrelsen, skal sagen forelægges i et møde i nævnet, der kan fastholde den afgørelse, der tidligere er truffet eller træffe en ny afgørelse.

**§ 26.** En afgørelse, der er truffet på et møde i nævnet, kan kun ændres på et nyt møde i nævnet.

**§ 27.** Ved behandlingen af sager om særlig støtte til børn og unge efter servicelovens kapitel 11 medvirker en børnesagkyndig under sagens forberedelse i sekretariatet i de sociale nævn, i det omfang sagens karakter tilsiger det.

*Stk. 2.* Hvis den børnesagkyndige, har kendskab til forældrene eller barnet på forhånd, skal den børnesagkyndige straks underrette sekretariatet herom med henblik på, at sekretariatet kan vurdere, om en anden børnesagkyndig skal deltage i sagens forberedelse.

#### *Forenklet mødebehandling*

**§ 28.** Sager, som formanden skønner egnet til forenklet mødebehandling, udsendes til medlemmerne med indstilling om afgørelsen. Disse sager drøftes på et møde, hvis et medlem anmoder herom.

#### *Foreløbige afgørelser*

**§ 29.** Formanden kan træffe en foreløbig afgørelse i tilfælde, hvor det skønnes, at der er tale om en øjeblikkeligt opstået trangssituation, eller hvor der i øvrigt er et særligt behov herfor, og hvor der kan ske en væsentlig skade for klageren, hvis sagen skal afvente mødebehandlingen.

*Stk. 2.* Formandens afgørelser efter stk. 1 kan ikke indbringes for Ankestyrelsen, men skal hurtigst muligt behandles i et møde i nævnet.

#### *Frist for sagsbehandling i visse sager*

**§ 30.** Beskæftigelsesankenævnet træffer afgørelse inden 4 uger efter, at klagen er modtaget i beskæftigelsesankenævnet i følgende sager:

- 1) Klager over jobcenterets afgørelser efter kapitel 9-12 i lov om en aktiv beskæftigelsesindsats vedrørende personer, der er omfattet af lovens § 2, nr. 1, hvor afgørelsen er begrundet i personens ønsker og forudsætninger samt arbejdsmarkedets behov.
- 2) Klager over jobcenterets afgørelse om, at beskæftigelsesindsatsen for personer, der er omfattet af lovens § 2, nr. 1, skal varetages af en anden aktør.
- 3) Klager over, at det ordinære arbejde, som personer i seniorjob er henvist til af jobcenteret, ikke har været rimeligt, jf. § 12, stk. 2, nr. 1, i lov om seniorjob.

*Stk. 2.* I sager efter stk. 1, modtager beskæftigelsesankenævnet klagen og genvurderingen fra jobcenteret senest 5 arbejdsdage efter, at klagen er modtaget i jobcenteret, medmindre jobcenteret ved genvurderingen fuldt ud har givet klageren medhold.

## Kapitel 12

*Statistik*

**66.** Beskæftigelsesankenævnene, de sociale nævn og Pensionsstyrelsen indberetter senest i februar måned hvert år en opgørelse til Ankestyrelsen over det foregående års sagsantal og gennemsnitlige sagsbehandlingstid fordelt på sagstyper og afgørelsesart. *Stk. 2.* Oplysningerne kan efter aftale med Ankestyrelsen afgives som led i nævnenes indberetning af antallet af ankesager.