

Evaluering af RUGO-projektet

Om udvikling og kvalificering af indsatsen på familieplejeområdet



Udarbejdet af:

Konsulentkompagniet

John M. Nielsen og
Merete Dobusz

Oktober 2005

INDHOLDSFORTEGNELSE

Indledning	3
1. Konklusion	4
2. Hovedresultater	6
2.1 Forandring af forståelse	6
2.2 Samarbejde	7
2.3 Kvalitet i anbringelsen	7
2.4 RUGO-konceptets værdi	8
3. Projektets baggrund og formål	11
3.1 Projektets metode	12
3.2 Projektets forløb	16
4. Evalueringen	18
4.1 Formål og design	18
4.2 Metode	19
5. Plejefamilierne	22
5.1 Tema 1: Forandring af forståelse	22
5.2 Tema 2: Samarbejde	29
5.3 Tema 3: Kvalitet i anbringelsen	37
5.4 Plejefamilierne om RUGO-forløbet	39
6. RUGO-konsulenterne	43
6.1 Tema 1: Forandring af forståelse	43
6.2 Tema 2: Samarbejde	48
6.3 Tema 3: Kvalitet i anbringelsen	51
7. Ledere og sagsbehandlere	54
7.1 Tema 1: Forandring af forståelse	54
7.2 Tema 2: Samarbejde	54
7.3 Tema 3: Kvalitet i anbringelsen	55
8. RUGO 1 og RUGO 2	57

Indledning

Hermed foreligger evalueringsrapporten om RUGO. RUGO er et projekt, der handler om at udvikle og kvalificere indsatsen på familieplejeområdet.

RUGO står for Rekruttering – Uddannelse – Godkendelse – Organisation. Som de fire grundpiller i et systematisk koncept for uddannelse og rekruttering af plejefamilier.

Konceptet er blevet udviklet af Ingrid Strøm og Hanne Aakjær. Det er blevet afprøvet i RUGO-projektet, som er afviklet i perioden 2003 til 2005 med Ingrid Strøm som projektleder og Line Hansen har stået for sekretariatet. Evalueringen er gennemført af konsulenterne Merete Dobusz og John M. Nielsen i fællesskab.

Der er gennemført to parallelle forløb, RUGO 1 og RUGO 2. I RUGO 1 deltagere plejefamilierne i et uddannelsesforløb inden beslutningen om godkendelse som plejefamilie tages. I RUGO 2 er plejefamilierne godkendt inden de starter på uddannelsesforløbet.

Evalueringen er en kvalitativ resultatevaluering af afprøvningen af RUGO-konceptet i tre kommuner. Evalueringen er baseret på udsagn fra alle de deltagende aktører. Henholdsvis plejefamilier, RUGO-konsulenter samt de kommunale ledere og sagsbehandlere.

Rapporten indledes med et afsnit om RUGO-projektets baggrund og formål. RUGO-projektet er et projekt indenfor rammen af Socialministeriets projekt om kvalitet i anbringelsesarbejdet med børn og unge – KABU. Endvidere beskrives RUGO-konceptet i form af modeller for RUGO 1, RUGO 2 og selve projektførelset.

Det andet afsnit er en beskrivelse af evalueringsformål og –design, herunder en præcisering af evalueringens tre gennemgående temaer:

- Forandring af forståelse, praksis og organisering
- Samarbejde
- Kvalitet i anbringelserne

Evalueringsmetoder og forløb beskrives.

De efterfølgende afsnit 3, 4 og 5 er resultaterne af evalueringen set med henholdsvis plejefamiliernes, konsulenterne og de kommunale ledere/sagsbehandlernes øjne. Evalueringens data er systematiseret indenfor rammerne af de gennemgående temaer.

I afsnittet om plejefamilierne er der tillige et delafsnit om plejefamiliernes oplevelse af deltagelsen i selve RUGO-forløbet.

Afsnit 6 er en beskrivelse af, hvad det betyder for plejefamilier og konsulenter, om de arbejder efter RUGO 1 eller RUGO 2 modellen.

Det afsluttende afsnit 7 opsamler hovedresultaterne af evalueringen og skitserer nogle perspektiver for fremtiden på baggrund af evalueringen.

Plejefamilier, konsulenter, sagsbehandlere og ledere har alle bidraget villigt til dataindsamlingen, og dermed medvirket til evalueringens gennemførelse.

1. Konklusion

Formålet med denne evaluering er at få vurderet, om anvendelsen af RUGO-konceptet fører til:

- En øget kvalitet i familieplejeanbringelserne
- Færre fejl og utilstrækkeligheder i forbindelse med disse

Hvad målet om en øget kvalitet i familieplejeanbringelserne angår, er konklusionen entydig: Brugen af RUGO-konceptet har ført til en bedre kvalitet i familieplejeanbringelsesforløbet i de involverede kommuner, uanset om der er tale om model 1 eller model 2.

Evalueringens tidsperspektiv giver ikke baggrund for en reel vurdering af, i hvilket omfang anvendelsen af konceptet kan modvirke fejl og utilstrækkeligheder i forbindelse med familieplejeanbringelser, så man kan mindske behovet for genanbringelser.

Det skal dog fremhæves, at der i projektførløbet, gennem anvendelsen af RUGO-konceptet, er blevet arbejdet med mulige fejl og utilstrækkeligheder. I evalueringen nævnes for eksempel manglende forståelse af opgaven, et utilstrækkeligt samarbejde mellem plejefamilier og kommune, utilstrækkeligt samarbejde mellem de biologiske forældre og plejefamilierne. Det er ud fra dette antagelsen, at en række af mulige fejl og utilstrækkeligheder kan undgås i fremtiden, hvis RUGO-konceptet følges.

Evalueringen viser tydeligt, at der er sket en udvikling i forståelsen af opgaven, matchningen og anvendelsen af RUGO-konceptet fra første interviewrunde til den afsluttende interviewrunde.

For plejefamilier, konsulenter og kommuner er det anvendelsen af konceptet i sin helhed og sammenhæng, som er afgørende for denne udvikling.

Plejefamiliernes samlede forståelse af familieplejearbejdets kompleksitet har undergået en tydelig positiv udvikling som følge af deltagelsen i forløbet.

Plejefamiliernes øgede forståelse har betydning for både plejefamilien og kommunen, fordi plejefamilien bliver en mere kvalificeret aftalepart.

Matchningen af plejefamilie og plejebarn må forventes at blive bedre som følge af anvendelsen af RUGO-konceptet.

Anvendelsen af RUGO-konceptet har betydet, at familieplejearbejdet er blevet styrket i den kommunale organisation som følge af konsulenternes helt centrale placering og dermed ændrede rolle i arbejdet.

Anvendelsen af RUGO-konceptets systematiske arbejdsmetoder, herunder de fem kompetencer, betyder en forbedring af arbejdet i den kommunale organisation set i forhold til den hidtidige praksis.

Kommunerne har fået et bedre sorterings- og rekrutteringssystem med henblik på at opnå et samlet kvalificeret familieplejesystem.

I relation til anvendelsen af RUGO 1 eller RUGO 2 skal det fremhæves, at anvendelsen af RUGO 1 ser ud til at føre til en bedre sortering af pleje-fa-

milierne, fordi familierne bliver vurderet som plejefamilier og ikke som familier.

Det er, som nævnt ovenfor, ikke muligt at sige noget om RUGO-konceptets effekt på familieplejeanbringelserne på sigt. Om der for eksempel bliver færre genanbringelser af plejebørn.

Det kan derfor anbefales, at der på et senere tidspunkt gennemføres en opfølgning i form af en undersøgelse af effekten af anvendelsen af RUGO-konceptet i de tre kommuner. Denne undersøgelse bør også omfatte de anbragte børn og deres forældre.

2. Hovedresultater

På baggrund af evalueringen af RUGO-projektet præsenteres hovedresultaterne i tre centrale temaer:

- Forandring af forståelse
- Samarbejde
- Kvalitet i anbringelsen

Kapitlet afsluttes med en vurdering af RUGO-konceptets værdi.

2.1 Forandring af forståelse

For **plejefamilierne** har deltagelsen i forløbet blandt andet betydet en øget bevidsthed og ændret erkendelse af følgende:

- *Tidsperspektivet i anbringelserne*
Det er blevet klart for familierne, at plejeforholdet tidsmæssigt kan have et langvarigt perspektiv, måske et livsperspektiv.
- *At være plejefamilie er et arbejde*
Forløbet gør det klart for plejefamilierne, at de påtager sig et stykke arbejde på bestemte betingelser og at det indebærer afgørelser, som ligger uden for rammerne af familiens eget liv.
- *Plejeforholdet er et fælles projekt for hele familien*
Forløbet, herunder begge partners deltagelse, har gjort det klart for dem, at plejeforholdet er et projekt, som omfatter hele plejefamilien i fællesskab.
- *En øget bevidsthed om, hvem man kan være plejefamilie for*
Plejefamilierne får en øget bevidsthed om, hvilke børn der passer ind i deres familie med netop dennes situation og dynamik. Det bliver samtidig klart for dem, at de også selv har et ansvar for ikke ukritisk at modtage børn i pleje.
- *Plejebarnets kriser og loyalitetskonflikter*
Det er blevet tydeligere for plejefamilierne, at indflytningen kan medføre kriser og loyalitetskonflikter for plejebarnet i forhold til dets egen familie. Plejefamilierne har derfor fået en større forståelse af, at det er vigtigt at være opmærksom på, når plejebarnet flytter ind.
- *Plejeforholdet omfatter også plejebarnets forældre og netværk*
RUGO-forløbet giver plejefamilierne en større forståelse for betydningen af samarbejdet med barnets forældre og netværk. Herunder også, at de er medansvarlige for, at der etableres en god relation til plejebarnets forældre.

For **konsulenterne** har deltagelsen i forløbet blandt andet betydet følgende:

- *Et kvalitetsløft*
Deltagelsen i kurset, supervisionen og arbejdet med RUGO-konceptet har betydet en faglig og personlig kvalificering af konsulenterne.

- *En øget kompetence og bedre samlet opgaveløsning*
Anvendelsen af et systematisk koncept med en bunden og metodisk form samt konsulenternes forskellige opgaver og roller i forløbet har styrket deres kompetencer og forbedret den samlede opgaveløsning.
- *En klarere erkendelse af kommunens behov og familiernes kvalitet*
Konsulenterne er blevet mere opmærksomme på, hvilke plejefamilier det er, kommunen har behov for. Der er samtidig sket en kvalificering af deres vurderinger af plejefamiliernes kvalifikationer i forhold til opgaveløsningen.

2.2 Samarbejde

Anvendelsen af RUGO-konceptet har blandt andet betydet følgende:

- *Et fælles rum for forståelse og udvikling*
Gennem arbejdet med de fem kompetencer som det centrale omdrejningspunkt etableres der, under forløbet, et fælles rum af forståelse og udviklingspotentiale mellem plejefamilierne og konsulenterne.
- *Dialogbaseret udvælgelse og samarbejde*
Konsulenternes bedre kendskab til og forståelse af familierne inden anbringelsen, kombineret med plejefamiliernes øgede bevidsthed, har den betydning, at konsulenterne opnår en klarere dialog med familierne inden, under og efter udvælgelsen. Det giver samlet en bedre viden om og relation til familien, hvilket igen giver et bedre grundlag for det efterfølgende samarbejde.
- *Gensidig tillid og åbenhed*
Forløbet fremmer udviklingen af en relation mellem plejefamilierne og konsulenterne, som er baseret på gensidig tillid og åbenhed.
- *Fælles værdigrundlag og øget effektivitet*
Konsulenternes samarbejde om anvendelsen af konceptet har medført, at de har udviklet et fælles værdigrundlag og øget deres effektivitet. Det ses blandt andet ved, at konsulenterne hurtigere er i stand til at frasortere uegnede familier end tidligere.

2.3 Kvalitet i anbringelsen

Ud over de forhold, som allerede er beskrevet, peger evalueringen blandt andet på følgende, som kan have betydning for anbringelsernes fremtidige kvalitet:

- *Bedre matchning*
En række faktorer, som bedre kendskab til familierne, tidligere sortering af familierne, konsulenternes fælles værdigrundlag og systematiske arbejdsgrundlag, nuanceret og handlingsrettet dialog mellem konsulenter og familier, har ført til et mere præcist grundlag for udvælgelsen af plejefamilierne. De er bedre forberedt på arbejdet og samarbejdet er baseret på mere realistiske aftaler. Alt dette bidrager til en bedre matchning af plejebarn og plejefamilie.

- *Vurdering af familierne som plejefamilier*
I den hidtidige praksis hvilede vurderingen af egnethed på en vurdering af familien som familie. I kraft af grundkurset og det øvrige forløb får konsulenterne grundlag for at vurdere familiernes egnethed som plejefamilier og ikke kun som familier.

2.4 RUGO-konceptets værdi

RUGO-konceptets fire elementer: Rekruttering, Uddannelse, Godkendelse og Organisering vurderes på baggrund af evalueringen.

Det skal fremhæves, at uddannelsen af konsulenterne i anvendelsen af RUGO-konceptets manualer er afgørende for, at projektet er blevet vellykket. Det er en fordel, at konsulenterne har gennemgået samme forløb som familierne.

Det er endvidere, ifølge familierne, en fordel for RUGO-uddannelsesforløbet, at underviserne har personlige erfaringer med at være plejefamilie.

Rekruttering

Rekrutteringsfasen, som omfatter telefoninterview, skriftlig information og intromøde, indebærer entydigt, at der allerede på et tidligt tidspunkt af forløbet sker en sortering, fordi nogle familier, som følge af den information, som de får i løbet af rekrutteringsfasen, selv vælger opgaven fra. De potentielle plejefamilier opnår en klarere forståelse af, hvad det kræver at blive og kunne fungere som plejefamilie, fordi de får en grundig information herom.

Rekrutteringen indebærer, at de familier, som stadig ønsker at blive plejefamilie, oplever en god start på en proces, hvor familierne føler sig respekteret og impliceret i processen.

Det ser ud til, at rekrutteringsfasen, i den form som anvendes i RUGO-konceptet, indebærer en ressourcebesparelse for kommunerne i forhold til tidligere praksis, hvor alle de potentielle plejefamilier blev interviewet gennem hjemmebesøg i mindst to omgange.

Uddannelse

Uddannelsesforløbet omfatter hjemmebesøg, grundkursus og netværksmøder.

Uddannelsesforløbet har som helhed kvalificeret plejefamilierne til opgaven som plejefamilie gennem arbejdet med de fem kompetencer, som skal opnås gennem forløbet.

Indholdsmæssigt fremhæves det som betydningsfuldt i uddannelsesforløbet, at familien får mulighed for at arbejde med sig selv som plejefamilie, og herigennem opnår større indsigt i familiens egen funktion.

Ikke mindst netværksmøderne fremhæves som vigtige for plejefamilierne, fordi de her kan udveksle erfaringer om de daglige og faglige problemer, som er en følge af at få et plejebarn i familien.

Det har betydning for uddannelsesforløbet, at konsulenterne både kan lede forløbet og samtidig give den nødvendige tryghed for familierne i processen, fordi det for familierne er en følsom proces at deltage i RUGO-forløbet.

Uddannelsesforløbene bør omfatte mindst seks familier af hensyn til dynamikken i forløbet.

Ønsket om efterfølgende at kunne afholde supplerende kursusdage bør tages med i betragtning. Ligesom ønsket om at fortsætte netværket mellem plejefamilierne bør understøttes, så tilbagefald i netværksarbejdet undgås. Netværksdannelsen efter RUGO-forløbet bør organiseres, så den alene omfatter familier, som har børn i pleje.

I forbindelse med organiseringen af fremtidige uddannelsesforløb bør sagsbehandlere tildes en rolle i grundkurset, hvor de informerer familierne om deres arbejde og rolle af hensyn til den gensidige forståelse mellem sagsbehandlere og plejefamilier.

Godkendelse

Godkendelsesproceduren er forskellig fra RUGO 1 til RUGO 2. Der fremhæves fordele og ulemper ved begge modeller fra de respektive deltagere.

Fordelene ved RUGO 1 er, at selve godkendelsen finder sted på baggrund af et solidt arbejde med de fem RUGO-elementer som den røde tråd i processen, og det betyder antagelig, at familierne i større udstrækning bliver vurderet i deres egenskab af plejefamilie end som familie. Ligesom familiernes egen selvsvurdering indgår i godkendelsesprocessen.

Det, at ca. 1/3 af familierne enten ophører i løbet af uddannelsesforløbet, eller ikke bliver godkendt efter gennemførelsen af grundkurset, betyder, at kommunerne herigennem kan sikre sig en samlet bedre kvalitet i familieplejen.

Ulempen vil være, at den længere godkendelsesprocedure kan indebære, at kommunen kan få vanskeligt ved at få anbragt børn akut, såfremt der ikke er egnede, godkendte familier til rådighed.

Fordelen ved RUGO 2 er således, at godkendelsesprocessen forløber hurtigere, fordi familierne er godkendt inden grundkursus, og som følge heraf kan modtage børn under forløbet.

Ulempen er, at selve godkendelsen er sket inden forløbet, og dermed indgår forløbet ikke som en kvalitetsvurdering af familiernes egnethed, og anvendes ikke som en metode til matchning af barn og familie.

Organisation

RUGO-konsulenternes centrale placering og betydning i forløbet skal fremhæves som afgørende for forløbet. Det har betydet, at konsulenterne har fået styrket deres professionelle rolle og kompetence i den kommunale organisation. Ikke mindst implementering af et nyt fælles værdigrundlag for konsulenterne har betydning for denne udvikling.

Der er tale om en meningsfuld udvikling af rollen i forhold til både plejefamilier og sagsbehandlere, hvor konsulenterne flere steder har fungeret som formidler mellem parterne. Det har især været tilfældet der, hvor konsulenterne og sagsbehandlere fysisk er placeret tæt på hinanden.

Forløbet har betydet, at plejefamilierne er blevet bedre klædt på til at indgå i forhandlinger med kommunen om aftalernes indhold, så samarbejdet efterfølgende kan fungere lettere og hurtigere.

Indførelsen af RUGO-konceptets grundlæggende og systematiske arbejdsmetoder fremhæves derfor som en fordel af den kommunale organisation, som anerkender værdien af RUGO-konceptet som en fast model, fordi det har medført en forbedring af familieplejearbejdet i forhold til den tidligere praksis.

Både konsulenternes eget kursusforløb og supervisionens har haft betydning for udvikling af rolle og kompetencer i familieplejearbejdet.

3. Projektets baggrund og formål

RUGO er et samarbejdsprojekt, som består af Socialpædagogernes Landsforbund, Kommunernes Landsforening, Familieplejen Danmark, Dansk Socialrådgiverforening, HK/Kommunal, Amtsrådsforeningen og Københavns Kommune. Disse parter udgjorde oprindeligt den arbejdsgruppe, som stod bag ansøgningen til KABU. I forbindelse med gennemførelsen af projektet har repræsentanter for arbejdsgruppens medlemmer indgået i en styregruppe for projektet.

Navnet RUGO er et akronym dannet af ordene **R**ekruttering, **U**ddannelse, **G**odkendelse og **O**rganisation. Dermed peger navnet på fire centrale elementer i projektet, som sigter mod en opkvalificering af rekruttering og godkendelse af plejefamilier.

I konceptet for RUGO begrundede arbejdsgruppen i forbindelse med ansøgningen behovet for projektet ved at pege på, at den øgede anvendelse af anbringelser i plejefamilier ikke synes at bero på et vidensbaseret, fagligt funderet valg af denne anbringelsesform frem for andre. Arbejdsgruppen siger om dette: *"I stor udstrækning har udviklingen været styret af andre hensyn, bl.a. af viden om de risici, der er forbundet med placering på døgninstitution¹".*

Endvidere henviser arbejdsgruppen til en række nyere danske undersøgelser, som viser, at plejefamilierne modtager svært belastede børn og unge, og at dette ikke modsvares af en tilstrækkelig støtte til hverken de biologiske forældre eller plejeforældrene. Endelig henvises der til undersøgelser som viser, at der blandt de anbragte unge er en følelse af at blive genstandsgjorte og mangle fortrolige voksne at tale med.

På den baggrund peger arbejdsgruppen på nogle forhold, som vil kunne kvalificere området². Det drejer sig blandt andet om et behov for en forbedring af anbringelserne, samt at plejefamilierne løbende bliver tilbudt supervision og deltagelse i netværksgrupper.

Samtidig fremhæves det, at arbejdsgruppen med RUGO's gennemførelse gerne ville tage den udfordring op, som ligger i *"... at medvirke til, at plejeforældre ikke bliver "udbrændte" og støtte dem i at kunne fastholde deres engagement, arbejdsglæde, parathed, følsomhed og forståelse for opgaven³".*

Forudsætningerne for at gøre noget sådant vil på den ene side være, at man støtter den enkelte plejefamilie, så den kan være modtagelig for supervision, åben for forandring og kan forholde sig reflektivt til de dilemmaer, som anbringelsen medfører for både plejefamilien og for plejebarnet. På den anden side vil det være, at man skaber klarere strukturer omkring plejefamilierne samt tilbud om grundkurser, efteruddannelse og netværksgrupper.

¹ RUGO-koncept, side 3. Ingrid Strøm og Hanne Aakjær, marts 2000

² ibid side 3

³ ibid side 3

"En opkvalificering af familieplejeområdet skal derfor vægte disse elementer og ikke en bestemt uddannelsesmæssig status således, at familieplejen kan styrkes som et selvstændigt anbringelsesområde"⁴, fremhæver arbejdsgruppen.

RUGO-projektet udsprang af arbejdsgruppens ønsker om at forbedre forundersøgelsen og introduktionen af familieplejere samt om at skabe en bedre faglig opfølgning af plejeforhold.

På grundlag af dette opstillede arbejdsgruppen følgende formål for RUGO-projektet:

- At styrke familieplejen som et kvalificeret, familiebaseret alternativ til døgninstitutioner og institutionslignende anbringelser.
- At sikre øget kvalitet i familieplejeanbringelserne.
- At modvirke fejl og utilstrækkeligheder i forbindelse med familieplejeanbringelser, så man kan formindske behovet for genanbringelser.

3.1 Projektets metode

I forbindelse med udarbejdelsen af RUGO-konceptet, som ligger til grund for projektet, gennemgik projektlederen en række nationale og internationale materialer om forundersøgelser, grundkurser, efteruddannelse og opfølgning samt støtte til fungerende plejefamilier. På baggrund af disse og drøftelser med kommuner og døgninstitutioner blev der udarbejdet et samlet koncept, som indeholdt to overordnede modelforslag - RUGO 1 og RUGO 2 - med tilhørende manualer til brug for rekruttering og uddannelse af plejefamilierne.

RUGO 1 er inspireret af en svensk oversættelse af PRIDE-materialet fra USA, men i en "fordansket" udgave og kombineret med den indsamlede empiri på anbringelsesområdet fra de skandinaviske lande.

RUGO 1 adskiller sig fundamentalt fra normal praksis på området ved, at godkendelsesproceduren er en del af grundkurset. Det betyder, at familierne først bliver godkendt eller får afslag efter grundkursets afslutning. Dette indebærer, at familierne under forløbet selv skal reflektere over deres egnethed som plejefamilie.

RUGO 2 er en model, som tager udgangspunkt i den nuværende danske praksis på området, men hvor forundersøgelsen udvides tidsmæssigt og skærpes indholdsmæssigt for at sikre kvaliteten. Hvis familierne derefter bliver godkendte som plejefamilie, deltager de i et obligatorisk grundkursus og efterfølgende i netværksgrupper.

Den primære forskel mellem de to modeller var, hvor i forløbet godkendelsen af plejefamilierne var placeret.

I RUGO 1 var godkendelsesproceduren en del af grundkurset. Det betød, at familierne først blev godkendt eller fik afslag efter grundkursets afslutning. Det var således planlagt, at familiernes egne refleksioner over deres egnethed som plejefamilie skulle indgå som et betydende element i selve forløbet.

⁴ ibid side 4

I RUGO 2 var de familier, som deltog i grundkurset, på forhånd godkendt som plejefamilier.

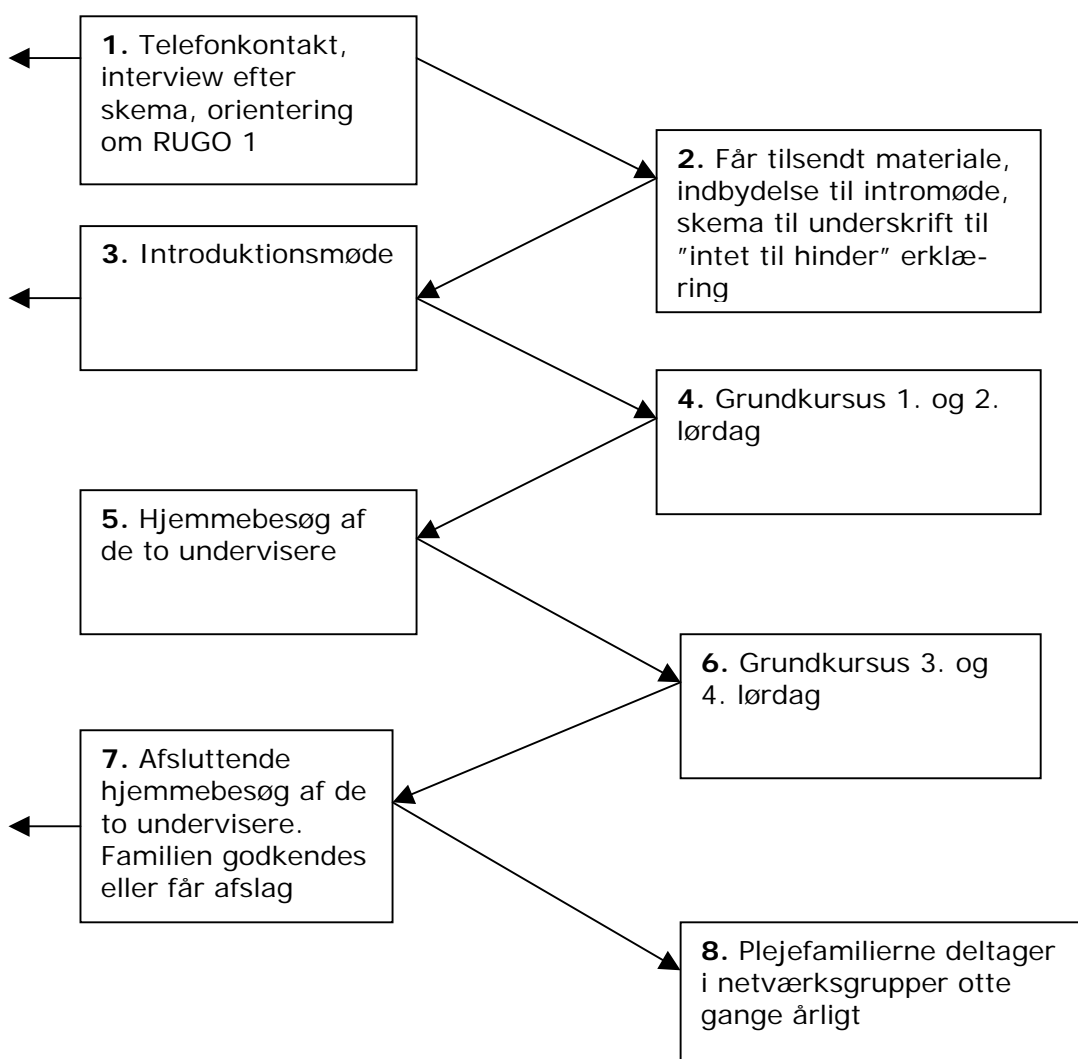
Det fremgik af konceptet, at man forventede, at forløbet i grundkurset ville være metodemæssigt forskelligt, selv om temaerne i grundkurset er ens for begge modeller.

Ud over de to modeller bestod konceptet af følgende manualer:

- Telefoninterview
- Dagsorden for introaftener
- Spørgeguide til forundersøgelser (RUGO 2)
- Manual til fire grundkursusdage
- Arbejdshæfte til plejefamilier på grundkursus
- Manual til hjemmebesøg (RUGO 1)

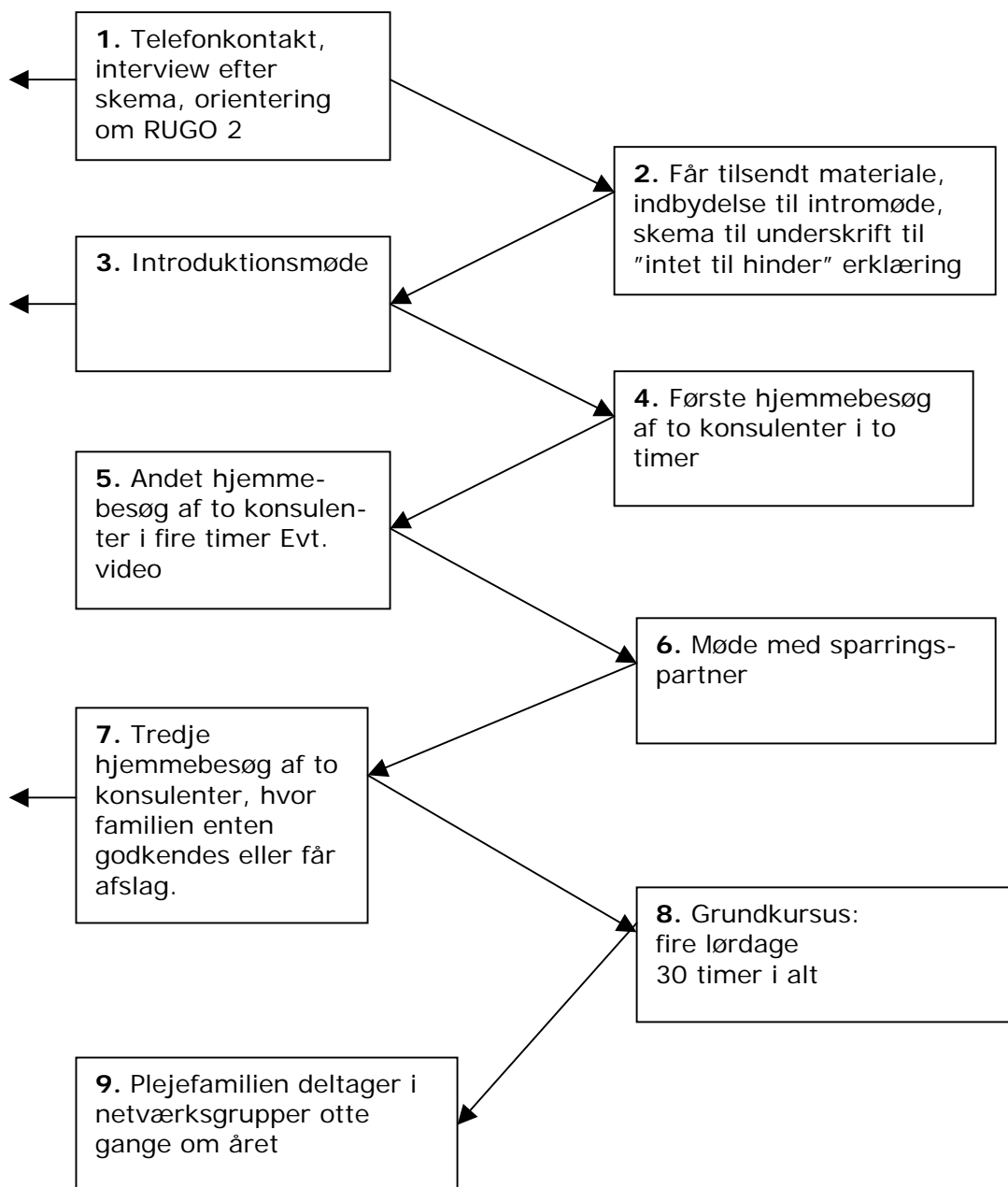
Nedenfor følger en skematisk fremstilling af de to modeller, som de blev opstillet i det oprindelige koncept.

RUGO 1



De vandrette pile viser, hvor plejefamilien kan vælge at trække sig eller kan blive afvist.

RUGO 2



Grundkursus og netværksmøder

I begge modeller bestod grundkurset af fire hele dage og netværksmøderne af tre aftentimer afholdt otte gange i løbet af et år. Grundkursus blev afholdt på lørdage.

Grundkursets temaer, som var fælles for begge modeller, var følgende:

1. Børns udvikling og opdragelse og børns behov for nærhed og tilknytning. Børns behov for varige stabile relationer og livslange bånd.
2. Plejebarnets familie. Familiens betydning for barnets udvikling, identitet, kulturelle tilhørsforhold og selvfølelse. Børns kriser.

3. Plejefamiliens familieliv, at leve i forandring, hvordan påvirker et plejebarn livet i plejefamilien, på kort sigt og længere sigt, familiens holdning til efterværn.
4. Det betydningsfulde samarbejde. Erfaringsudveksling imellem alle interessenter og farvel til gruppen.

RUGO-konceptet sigter på at udvikle fem kompetencer hos plejefamilierne. Arbejdet med disse kompetencer indgik derfor som et centralt element i begge modeller. De fem kompetencer er:

1. At kunne opdrage og give omsorg til et barn.
2. At kunne etablere tilknytning til et barn, baseret på nærvær, kærlige følelser, kontinuitet og respekt for barnets ret til medbestemmelse.
3. At kunne respektere og støtte relationer i mellem barnet og dets familie.
4. At kunne forpligte sig i et livslangt engagement.
5. At kunne være en aktiv deltager i et professionelt team.

Deltagerne i RUGO 1 forløbet skulle bruge et arbejdshæfte mellem hver af de fire kursusdage. I arbejdshæftet skulle de reflektere over deres egen rolle i forhold til temaerne og nedskrive deres tanker til brug for samtalerne ved de to hjemmebesøg.

Deltagerne i RUGO 2 fik udleveret et arbejdshæfte ved det første hjemmebesøg. Den skulle bruges til at nedskrive deres egne refleksioner i forhold til hjemmebesøgene. Refleksionerne skulle så drøftes ved det efterfølgende hjemmebesøg.

Kommuner og konsulenter

I ansøgningen til Socialministeriet blev der lagt op til, at konceptets to modeller skulle afprøves i fire forskellige typer organisationer, men på grund af en begrænset bevilling blev det til, at hver model kun blev afprøvet i en enkelt kommune. Tanken var, at hvert pilotprojekt skulle gennemføre tre afprøvninger af det samlede modelforløb.

Fælles for afprøvningen af de to pilotprojekter var, at de udvalgte kommuner skulle udpege en eller flere erfarne, specielt trænede personer, som skulle fungere som RUGO-konsulenter.

Konsulenterne skulle stå for det samlede arbejde med gennemførelsen af RUGO-konceptet. Det indebar, at deres arbejdsopgaver startede med rekrutteringen og sluttede, når netværksgrupperne var blevet igangsat og havde afholdt sine første møder.

I forbindelse med rekrutteringen lagde konceptet op til, at alle henvendelser fra plejefamilier i de to kommuner blev henvist til behandling hos RUGO-konsulenterne. Herefter skulle konsulenterne gennemføre telefoninterview, introduktionsmøde, udsendelse af skriftligt materiale, hjemmebesøg, kursusledelse og undervisning på grundkurset, godkendelse af familierne samt igangsætning af netværksgrupper.

Konsulenternes udførelse af opgaverne skulle følge de manualer, som var en del af RUGO-konceptet. Det indgik derfor som en del af konceptet, at konsulenterne, inden de tog fat på opgaverne, selv skulle uddannes i at arbejde med konceptet. Endvidere skulle konsulenterne løbende modtage supervision i projektperioden.

Uddannelsen af konsulenterne bestod af to gange fem dages kursus plus tre temadage i projektperioden. Det var også hensigten, at konsulenterne i projektperioden skulle modtage supervision otte til 10 gange årligt.

Indholdsmæssigt var uddannelsen af RUGO-konsulenterne bygget op over den samme manual, som skulle bruges på uddannelsen af plejeforældrene.

3.2 Projektets forløb

Efter en del nødvendigt forarbejde kunne styregruppen ved årsskiftet 2002 - 2003 udvælge Aabenraa og Odense kommuner som deltagere i pilotprojektet. De to kommuner havde sammen med ni andre reageret positivt på projektets annoncering efter kommuner.

For at kunne komme i betragtning, havde kommunerne skullet opfylde nogle bestemte forudsætninger. De skulle have et anbringelsesbehov, der ville sikre en stor gennemstrømning af plejefamilier indenfor projektets tidshorisont på tre år. De skulle forpligte sig til, at alle deres potentielle plejefamilier blev henvist til pilotprojektet, også selv om man skulle have et barn, som var klar til anbringelse i familien. Endvidere skulle de deltagende konsulenter være forpligtet til løbende at informere om projektførelsen i deres faglige bagland.

RUGO 1 skulle afprøves i Aabenraa Kommune, mens RUGO 2 skulle afprøves i Odense Kommune.

I Aabenraa havde man udvalgt tre medarbejdere til at deltage som RUGO-konsulenter. Alle tre var i forvejen ansat som familieplejekonsulenter. Det samme gjorde sig gældende for de fire medarbejdere, som man udvalgte til at fungere som RUGO-konsulenter i Odense Kommune.

Desuden blev Hundested Kommune og Familieplejen for Børn og Unge udpeget som reserveprojektorganisationer, hvis der skulle ske et frafald undervejs. Det betyder, at de to organisationer har deltaget i det samlede uddannelsesforløb for konsulenterne, og de har afprøvet RUGO 2 modellen som et fælles forløb, der omfatter kursus og netværksmøder for plejefamilier. Hundested Kommune supplerede sig undervejs med Fredensborg-Humblebæk Kommune for, at kurserne skulle få en optimal størrelse.

Konsulenterne gennemgik deres uddannelse i starten af 2003 og gik kort tid efter i gang med at afprøve konceptet ved rekruttering og uddannelse af plejefamilierne.

Konsulenternes opgavesæt har været forskelligt i de tre kommuner. I Aabenraa har konsulenterne været ansvarlige for godkendelsesforløbet, herunder matchningen af barn og familie. De har også været ansvarlige for forhandlingen, men ikke godkendelsen af aftalen med plejefamilien og det efterfølgende samarbejde. Endvidere har konsulenterne haft tilsynet med familierne samt en vis bevillingskompetence.

I Odense har konsulenterne været ansvarlige for godkendelsesforløbet, herunder matchningen af barn og familie. Endvidere har de stået for det årlige tilsyn, mens aftalen, det løbende samarbejde og bevillingerne til familierne har været varetaget af sagsbehandlerne på områdekontorerne.

I Hundested/Fredensborg-Humblebæk har konsulenterne været ansvarlige for godkendelsesforløbet, herunder matchningen af barn og familie. De har haft ansvaret for det løbende samarbejde med familien samt tilsynet med familierne, og de deltog efter behov, når der blev taget stilling til bevillinger til barnet og familien.

I Aabenraa er RUGO 1 blevet afprøvet tre gange, hvor 23 har deltaget i grundkurset. Heraf er seks familier ikke blevet godkendt, mens seks familier aktuelt er i gang med grundkurset.

I Odense er RUGO 2 blevet afprøvet tre gange, hvor 21 plejefamilier har deltaget i grundkurset.

I Hundested/Fredensborg-Humblebæk er RUGO 2 blevet afprøvet en gang, hvor seks familier deltog.

De tre pilotprojekter blev afsluttet i sommeren 2005.

4. Evalueringen

I dette afsnit vil der blive gjort rede for evalueringens formål, design og metode. Evalueringen omfatter tre gennemgående temaer som er: Forandring af forståelse, praksis og organisering, samarbejde samt kvalitet i anbringelsen. Evalueringens fokus er RUGO-forløbet og afgrænses fra det tidspunkt en familie henvender sig til forvaltningen med et ønske om at blive plejefamilie, til familien har gennemført RUGO-forløbets otte netværksmøder.

4.1 Formål og design

RUGO-projektets primære formål har været at kvalificere rekrutteringen af plejefamilier, deres uddannelse og opfølgningen på disse to forhold. Den overordnede ramme for evalueringen afgrænses derfor i den ene ende af det tidspunkt, hvor en familie henvender sig om godkendelse som plejefamilie til det tidspunkt, hvor plejefamilien er godkendt i den anden.

Det har været evalueringens formål at se på, hvilken effekt RUGO-projektet har haft. Fokus i evalueringen har derfor været effekten af den systematiske rekrutterings- og godkendelsesprocedure samt kvalificering af plejefamilierne via uddannelsesforløb og netværksdannelse.

Evalueringen afgrænses til tidsmæssigt at forholde sig til spørgsmål, som vedrører perioden fra en families første henvendelse til kommunen med et ønske om at blive plejefamilie til familien er blevet godkendt og har gennemført de ti netværksmøder, som RUGO-konceptet omfatter.

Det er således forudsat i evalueringens design, at nedenstående formål og temaer udelukkende er betragtet i dette perspektiv og primært med fokus på, hvad der er direkte bundet til RUGO-forløbet.

Afgrænsningens betydning kan illustreres ved at bruge samarbejdet mellem plejefamilierne og de kommunale sagsbehandlere som eksempel. I evalueringen vil vægten ligge på samarbejdet i den periode, som er omfattet af RUGO-forløbet. Det betyder, at evalueringen ikke fokuserer på, hvordan samarbejdet forløber efter, at plejefamilierne er blevet godkendt.

Formålet med evalueringen er at få vurderet, om RUGO-projektets indsats fører til:

1. En øget kvalitet i familieplejeanbringelserne.
2. Færre fejl og utilstrækkeligheder i forbindelse med disse.

Projektets effekt bliver i evalueringen belyst ud fra henholdsvis plejefamilieniveau, konsulentniveau og kommunalt niveau. På det sidste niveau indtages de ledere og sagsbehandlere, som lokalt er involveret i projektets praktiske gennemførelse.

I forhold til plejefamilierne ses der på om:

- De får en bedre forståelse af opgaven som plejefamilier
- De får en bedre forståelse af barnet og barnets reaktioner
- De bliver bedre i stand til at forebygge og løse konflikter i familien
- Plejefamilierne bliver bedre til at støtte hinanden indbyrdes i svære situationer

I forhold til konsulenterne på:

- RUGO-konsulenternes betydning i anbringelsesforløbet
- Kursusforløbets og supervisionens betydning for konsulenternes kompetencer til opgaveløsningen

I forhold til kommunerne på om:

- Anbringelserne bliver bedre
- Der kommer færre dramaer i anbringelsesforløbene
- Der bliver indført mere systematiske arbejdsprocedurer

For at belyse projektets effekt har evalueringen tre gennemgående temaer:

Tema 1: Forandring af forståelse, praksis og organisering

RUGO-konceptet indeholder den antagelse, at det gennem en mere præcis rekruttering og det efterfølgende grundkursus samt netværksdannelsen er muligt at ruste de kommende plejefamilier bedre til den opgave, de påtager sig. Under dette tema ses derfor på, hvilken betydning grundkurset har for plejefamiliernes forståelse af opgaven og arbejdet med børnene.

Konceptet sigter også på en yderligere kvalificering af de konsulenter, som skal arbejde med rekruttering og uddannelse af plejefamilier. Der ses derfor under dette tema på, hvilken betydning uddannelsen har for konsulenternes forståelse af deres opgave og hvilken betydning forløbet har for deres praksis fra projektets start til dets afslutning.

I det omfang der sker en ændring i plejefamiliernes forståelse og konsulenternes forståelse og praksis kan det forventes, at det vil føre til en ændret forståelse hos ledere og sagsbehandlere af de tre parter rolle og funktion. Der ses derfor på, om forløbet fører til en sådan ændring. Endvidere ses der på, om RUGO-konceptets systematik og praksis genererer ændringer i kommunernes arbejdsmæssige og organisatoriske praksis.

Tema 2: Samarbejde

Et velfungerende og tillidsfuldt samarbejde mellem de tre parter må betragtes som en af forudsætningerne for en øget kvalitet i familieplejeanbringelserne. For plejefamilierne må det antages at have betydning, at der er et godt samarbejde mellem dem selv og konsulenterne og med de kommunale sagsbehandlere. Samtidig lægger RUGO-konceptet op til, at den enkelte plejefamilie kan profitere af at deltage i netværk med andre plejefamilier. Under dette tema ses derfor på plejefamilierne og samarbejdet i disse relationer. Der ses endvidere på samarbejdet mellem konsulenterne og sagsbehandlere.

Tema 3: Kvalitet i anbringelserne

Under dette tema belyses projektets effekt gennem den oplevede effekt hos de tre involverede parter. Der fokuseres på forhold som matchning af børn og plejefamilier, konflikter og dramaer, plejefamiliernes behov for støtte i akutte situationer. Endvidere på plejefamiliernes vedholdenhed og stabilitet i projektperioden.

4.2 Metode

Evalueringen blev indledt med en deskresearch af foreliggende skriftligt materiale og eksplorative interview med de involverede kommuner. Interviewene fokuserede på den hidtidige praksis og organisering af arbejdet med rekruttering og godkendelse af plejefamilier.

Endvidere blev konsulenter, ledere og sagsbehandlere spurgt om deres forventninger til projektet.

På baggrund af det skriftlige materiale og interviewene udarbejdedes interviewguides m.v.

I løbet af projektperioden er der gennemført tre interviewrunder med plejefamilierne. Plejefamilierne blev interviewet første gang inden deres deltagelse i grundkurset. Formålet med interviewet var at afdække de kommende plejefamiliers forståelse af opgaven som plejefamilie, herunder deres overvejelser om forholdet til det fremtidige plejebarn og dets biologiske forældre. Dette interview blev gennemført som individuelle telefoninterview med hver familie for sig.

Det andet interview fandt sted ved afslutningen af kurset. Her var formålet at afdække, i hvilket omfang deltagelsen i grundkurset havde gjort en forskel i plejefamiliens forståelse af opgaven, herunder forholdet til plejebarnet og dets biologiske forældre. Endvidere berørtes emner som plejefamiliernes øvrige udbytte af kurset.

Det tredje interview gennemførtes i forbindelse med det tidspunkt, hvor konsulenterne ophørte med at stå for netværksmøderne og afholdelsen af disse fremover skulle være plejefamiliernes eget ansvar. Formålet var her at afdække plejefamiliernes erfaring med netværksmøderne, deres planer for netværket fremover samt at få deres vurdering af det samlede RUGO-forløb, som nu afsluttedes.

De to sidste interviewrunder blev gennemført som gruppeinterview. Telefoninterviewene varede omkring 30 minutter, mens de øvrige varede mellem 1½ - 2 timer. Interviewene fra de to sidste interviewrunder blev optaget på bånd, som efterfølgende blev udskrevet.

Sideløbende med interviewene med plejefamilierne er der gennemført tre interviewrunder med gruppeinterview af RUGO-konsulenterne. Det første interview fandt sted inden afholdelsen af det første grundkursus. Her var formålet at afdække konsulenternes hidtidige erfaringer og praksis samt deres forventninger til RUGO-projektet.

Andet interview blev gennemført ved begyndelsen af netværksmøderne med det formål at få konsulenternes erfaringer med og vurdering af den del af RUGO-konceptet, som begyndte med telefoninterviewet frem til afslutningen af grundkurset.

Det tredje interview foregik ved afslutningen af konsulenternes deltagelse i netværksmøderne. Her blev konsulenterne bedt om deres erfaringer med og vurdering af det samlede forløbs betydning for anbringelserne samt konsulentuddannelsens og supervisionens betydning for konsulenternes egen kompetence og opgaveløsning. Endelig blev konsulenterne bedt om deres erfaringer med og vurdering af det samlede forløb samt dets eventuelle betydning for den fremtidige organisering af forvaltningernes arbejde med plejefamilier.

Interviewene varede hver mellem 1½ og 2 timer. De blev alle optaget på bånd, som efterfølgende blev udskrevet.

Ud over ovenstående er der gennemført to interviewrunder med individuelle eller gruppeinterview af involverede ledere og sagsbehandlere.

Det første interview fandt sted ved projektets start. Her blev der fokuseret på den hidtidige arbejdsmæssige og organisatoriske praksis samt eventuelle behov for forandring af denne. Endvidere blev der spurgt til de interviewedes forventninger til RUGO-projektet, konsulenternes betydning for arbejdet med plejeanbringelserne og samarbejdet med plejefamilierne.

Det andet interview blev foretaget ved projektets afslutning, hvor der blev fokuseret på erfaringerne med og vurderingen af det samlede projekts betydning for forberedelsen af anbringelserne og selve anbringelserne. Endvidere blev der spurgt til forandringer i de impliceredes forståelse, arbejdsmæssige og organisatoriske praksis samt eventuelle nye procedurer og redskaber. Disse interview blev også optaget på bånd og udskrevet efterfølgende.

Tidsmæssigt er evalueringen blevet gennemført fra årsskiftet 2003-2004 til udgangen af august 2005.

5. Plejefamilierne

I dette afsnit vil effekten af RUGO-projektet blive belyst ved at sætte den oplevede effekt hos de deltagende plejefamilier i relation til evalueringens tre gennemgående temaer: Forandring af forståelse, praksis og organisering, samarbejde samt kvalitet i anbringelsen.

Plejefamilierne bliver behandlet som en gruppe uanset geografisk placering, kommunalt tilhørsforhold og om de skal være aflastnings- eller fuldtidsplejefamilier med mindre de indsamlede data giver særlig grund til andet.

Plejefamilierne er omfattet af evalueringen så længe de har deltaget i RUGO-forløbet.

I evalueringen anvendes begrebet erfarne og uerfarne plejefamilier. Hermed menes henholdsvis om plejefamilien tidligere har været plejefamilie eller er ny plejefamilie.

5.1 Tema 1: Forandring af forståelse

I forhold til de kommende plejefamilier sigter RUGO-konceptet primært på at forberede dem på den opgave, de skal til at påtage sig. Det skal ske gennem en proces, hvor familierne bringes til hver for sig og sammen at reflektere over opgaven.

Det indsamlede materiale viser, at hele forløbet fra det indledende telefoninterview til netværksmøderne udgør en samlet proces, hvor både de enkelte dele og helheden er med til at kvalificere plejefamiliernes forståelse af opgaven, og hvad den indebærer.

Familierne peger på grundkurset og netværksmøderne som det, der har givet dem mest anledning til refleksion og dermed har påvirket deres forståelse af forholdet.

Plejefamilierne har haft forskellige forudsætninger for deres deltagelse i grundkurset og netværkene. En del havde ingen tidligere erfaringer med det at være plejefamilie, mens andre havde haft eller aktuelt havde børn i pleje. Alligevel viser materialet, at der hos alle de deltagende plejefamilier er foregået en udvikling i deres forståelse af opgaven som plejefamilie, og hvad den indebærer.

Der er tale om, at familierne oplever, at deres forståelse påvirkes på flere felter under forløbet. Det er de samme felter, som fremhæves uanset de deltagende familiers tidligere erfaringer med området. Det er altså sådan, at familierne uden erfaring fremhæver de samme felter som de familier, der har en erfaring med at være plejefamilier.

I det følgende vil de felter, hvor familierne har fremhævet, at der er sket væsentlige ændringer i deres forståelse, blive gennemgået.

At være plejefamilie er et arbejde

Et af de forhold, som familierne fremhæver i interviewene efter deltagelsen i kurset og de første netværksmøder er, at de har fået en anden og klarere forståelse af, at det at være plejefamilie er et egentlig arbejde, som hviler

på et kontraktforhold, som er underlagt afgørelser, der ligger uden for rammen af ens egen familie.

Denne indsigt gælder naturligvis i højere grad for familierne uden tidligere erfaringer, men også de "erfarne" familier oplever, at kurset har gjort forholdet klarere for dem.

En del af familierne, som var uden tidligere erfaringer, beskrev inden kursusforløbet og deltagelsen i netværkene, at det centrale i opgaven var, at plejebarnet skulle indgå i familien på lige fod med deres egne børn. *"Kærlighed, tryghed og nærhed. Det er de tre nøgleord, hvis jeg skal beskrive, hvad vi anser for at være vigtigst ved at være plejefamilie"*, siger en af de interviewede. En anden beskriver forholdet sådan: *"Jeg har det sådan, at jeg synes, at det er nemmere, at sige til dem: "Så længe du er ved mig, så er du vores barn. Det synes jeg er det nemmeste"*.

Flere af de øvrige "uerfarne" familier talte om, at plejebarnet skulle behandles som ens eget barn. Dette skulle kombineres med, at der kunne være behov for at vise særlige hensyn til barnet alt efter dets baggrund og forhold. Hensynene skulle imidlertid kædes sammen med, at plejefamilien og barnet skulle fungere som én familie. Barnet skulle indgå på de præmisser, der er i forvejen var i familien.

Efter deltagelsen i kurset og netværksmøderne har familierne fået en anden forståelse af opgaven som plejefamilie. En siger: *"Jeg synes, at det har ændret min opfattelse, nu vil jeg sige, at det er mere et job. Altså også noget med hvilke betingelser, man kan sætte. Vi skal ikke bare juble, når vi får et barn og sige: "Ja, åh hvor er det dejligt", vi skal også stille nogle betingelser. Det er et arbejde. Selvfølgelig et meget anderledes arbejde end det, vi har nu. Men det skal være sådan, at der er nogle rimelige vilkår for os også"*.

Familierne taler nu om, at de er blevet bevidste om, at de ikke kan favne alt og at de i nogle situationer kan blive nødt til at sige fra. *"For vores vedkommende, inden vi startede på kurset, kunne vi jo favne alt og alle. Kurset har i hvert fald været med til at ruste os i, at det kan man ikke"*, siger en af familierne.

En anden siger: *"Inden kurset, tror jeg nok, at vi tænkte, at hvis man var plejefamilie, var det nærmest et kald. Og så kunne man ikke tillade sig, at barnet ikke kunne komme med på ferie. Men hvor vi også har været omkring den der med, at vi også skal passe på os selv og ikke bare køre totalt i sæk"*.

En tredje beskriver ændringen således: *"Inden havde vi nok tænkt, at så kom vi bare ikke til de fester, fordi barnet skal være en del af familien. Men familien har jo ikke bedt om, at vi tager vores arbejde med til fest, og de har lov til at sige fra med det"*.

Generelt er der således tale om, at de "uerfarne" familiers forståelse har ændret sig fra, at de betragtede plejeforholdet som et totalt forhold, hvor de fik et ekstra barn i familien til et arbejdsmæssigt forhold med de grænser, som følger af dette.

For de "erfarne" familiers vedkommende er der sket en tilsvarende tydeliggørelse af plejeforholdets arbejdsmæssige karakter, blot med den forskel, at deres udgangspunkt var et andet.

En af familierne, som har været plejefamilie i et stykke tid, siger: *"Det har da virkelig åbnet mine øjne på kurset. For jeg tror da nok, at jeg havde en naiv, blåøjet indstilling til det her, at man måske ikke kan redde hele verden, men så et par børn i hvert fald. Og så fik vi nogle pjecer og nogle opgaver, hvor man tænker: "Puha, kan det også være sådan".*

Den øgede forståelse af, at det er en arbejdsopgave, man påtager sig, har også fået betydning for, hvilke børn familierne mener, at de kan arbejde med. Som udgangspunkt havde en del af familierne den opfattelse, at de nærmest ukritisk måtte modtage de børn, som man foreslog skulle i pleje hos dem. Mange havde heller ikke gjort sig forestillinger om, at forhold som barnets alder, køn, særlige forhold med videre kunne have en betydning. Kurset og netværksmøderne har ført til en ændret forståelse af dette.

En familie siger: *"For vores vedkommende har vi fundet ud af, at vi ikke skal have store børn".* En anden fortæller, at familien er blevet klar over, at de ikke skal være plejefamilie for børn, der er ældre end deres eget yngste barn.

Mange kæder erkendelsen sammen med de øvelser og opgaver, som de har arbejdet med under kurset. *"Man lærer sig selv at kende på en anden måde. I og med at man er de ting igennem... Og det er en god ting, at det kommer frem sådan, at man kan kende sig selv. At man får det sådan 100% frem, inden man vil tilbyde børn et hjem".*

For nogle har kurset også givet mod på at indgå i et mere omfattende engagement, end de umiddelbart havde tænkt sig: *"I starten sagde vi: "Uha nej, vi skal i hvert fald ikke have nogle i døgnpleje, for vi har selv børn". Nu har vi det sådan, at det kan vi godt, hvis det er små børn, som passer ind med vores egne børn..."*, siger en af familierne.

Mange af familierne i Odense og Hundested/Fredensborg-Humlebæk havde modtaget børn i pleje, inden de begyndte på grundkurset. Kurset gav også nogle af dem stof til eftertanke, hvad angår matchningen af plejebørnene set i forhold til deres egne familier.

Flere af disse familier fortæller, at undervisningen havde givet dem grund til at tænke over, at deres plejebørn er ældre end deres egne børn. Gennem undervisningen er de blevet mere bevidste om, at det er et forhold, som vil kræve deres opmærksomhed.

"Vi havde jo allerede barnet, da vi gik i gang med godkendelsesprocessen. Men hvis man ikke havde barnet og man går i gang med godkendelsesprocessen efter RUGO-modellen, så ville man måske have de tanker. Så kommer tankerne, og så kan man tage dem til efterretning, inden man beslutter sig for, om det nu er det, man skal eller ikke skal. Den mulighed havde vi jo så ikke, fordi vi allerede havde barnet". Udsagnet kommer fra en af familierne i Hundested/Fredensborg-Humlebæk, men dækker den opfattelse, som flere familier i Odense og Hundested/Fredensborg-Humlebæk gav udtryk for. De er enige om, at det ville have været en fordel, at man havde fået mulighed for at gennemtænke sådanne forhold inden man påtog sig opgaven.

For flere familier sker der under forløbet en ændring af deres forståelse af, hvilket tidsperspektiv opgaven kan have. Flere havde det udgangspunkt, at plejeforholdet i princippet kunne vare i 18 år.

De bliver derfor overraskede, når de opdager, at det ikke altid er tilfældet. *".. Men jeg vidste godt, at det var 18 år frem i tiden, måske. Så derfor kom det dobbelt tilbage, da de så brugte utrolig meget tid på, hvordan det er at skulle aflevere barnet igen, måske to, fire eller seks år fremme i tiden.."*, siger en familie.

Dette har været med til at understrege, at det at være plejefamilie er et arbejde og samtidig, at det også er et kontraktforhold, hvor den opgave, man har påtaget sig, er underlagt afgørelser, der ligger uden for rammen af ens egen familie.

En af familierne siger: *"Det kom meget bag på én. Ikke så meget det med pligterne. Mere manglende rettigheder, manglende råderet over de børn, man har. Hvor mange andre, der har indflydelse på ens hverdag. Det faktisk synes jeg ville have været rart at vide inden. Jeg er ikke sikker på, at det ville have været meget anderledes, men det ville have været rart at vide"*.

Andre taler om, at de er blevet overraskede over, at man skal "spørge myndighederne" først, hvis man for eksempel vil tage på ferie og lignende.

At plejebarnet ikke "bare" flytter ind

For mange familier ændrer RUGO-forløbet også deres forståelse af, hvilken situation plejebarnet er i ved indflytningen og i tiden derefter.

Flere af familierne lægger ved starten af forløbet vægt på, at det er vigtigt, at de får kendskab til, hvilke problemstillinger hos barnet, som de skal tage hensyn til. De skal vide, hvad "det er, der er galt", så de kan indrette sig på at håndtere de situationer, som kan opstå i kraft af barnets problematik.

De mener også, at det er vigtigt, at de kan skabe trygge rammer og et ordentligt tillidsforhold. *"Det vigtigste er at skabe nogle gode, faste og trygge rammer for barnet. Vi skal også sørge for, at barnet kan opleve en normal hverdag, når det er hos os"*, siger for eksempel en af familierne, som skal være aflastningsfamilie.

Til gengæld er der ingen, som i de indledende interview reflekterer over, hvordan det at skulle indgå som plejebarn i en familie påvirker plejebarnet.

Plejefamiliernes forståelse af denne problematik bliver klarere undervejs i forløbet. Familierne beskriver, hvordan det er blevet tydeligere for dem, at indflytningen i plejefamilien kan rumme kriser og loyalitetskonflikter for plejebarnet. Det har gjort dem bevidste om, at der er en særlig opgave i at medvirke til, at barnet modtages på en måde, der respekterer sådanne forhold.

Flere taler om, hvordan de blandt andet på grund af en film, som bliver vist på kurset, er blevet opmærksomme på, hvordan det kan være at være plejebørnene. *"..men også hvordan plejebørnene havde det, når vi skulle tage dem ud første gang. Så det synes jeg var godt. For ellers havde vi da ikke været særlig godt rustet, hvis vi bare havde sagt ja, var blevet godkendt og havde stået med det første barn"*, siger en af familierne.

At plejebarnets forældre og netværk flytter med

"Jeg synes også, de har gjort os lidt klar over, hvor stor en opgave det er at blive aflastningsfamilie, og hvor meget der følger med. For det er jo ikke kun barnet, vi får. Det er måske også forældrene eller en plejefamilie eller kammerater. Bedsteforældre, kæresten og søskende. Og det havde jeg ikke lige tænkt så meget på". Udtalelsen er dækkende for en ændret forståelse af opgavens omfang, som mange af familierne har fået undervejs.

I de indledende interview udtrykte mange af de "uerfarne" familier en forventning om, at deres relation til plejebørnenes forældre ville blive ret begrænset. Familierne var klare over, at de skulle samarbejde med barnets forældre, men så det i første omgang som et spørgsmål om at vise barnet, at de respekterede dets forældres eksistens og inddrage deres synspunkter i arbejdet. Udtalelser som: *"Det bliver mest, når der skal bringes og hentes og ellers ikke noget. Med mindre der er noget specielt"*, var gennemgående.

Denne opfattelse var udbredt blandt de familier, som ønskede at være aflastningsfamilier, men nogle af de "uerfarne" familier, som ønskede at være plejefamilier på fuld tid, havde tilsvarende forventninger.

I det omfang disse familier havde tænkt nærmere over, hvordan deres relation til plejebarnets forældre skulle være, beskrev de den ofte som en relation af venskabelig karakter.

De "erfarne" familier havde en langt klarere opfattelse af, at det var betydningsfuldt, at der var et godt samarbejde med plejebarnets forældre. Når de omtalte forholdet, var udsagn som dette almindelige: *"Det er vigtigt at få et godt samarbejde med de biologiske forældre. Man skal tage deres synspunkter med og finde ud af tingene i en dialog. Det er det, som det drejer sig om. Hvis man ikke kan finde ud af det med de biologiske forældre, så nytter det ikke noget".*

Da familierne blev interviewede ved afslutningen af forløbet, havde både de "uerfarne" og de "erfarne" fået en anden forståelse af forholdet.

De "uerfarne" havde både fået en større forståelse af de biologiske forældres situation og af, at det også er plejefamiliens ansvar, at der etableres en ordentlig samarbejdsrelation til plejebarnets forældre.

En af plejeforældrene beskrev den generelle opfattelse sådan: *... "Hvis der ikke er et samarbejde, kan det lige så vel være os, der har ansvaret for at få et godt samarbejde for barnets skyld. ... Før kan det godt være, at jeg ville have tænkt, at det må nogle andre tage sig af... Men nu ville jeg påtage mig det".*

Kurset og diskussionerne i netværksmøderne havde også givet flere af familierne en større forståelse for de dilemmaer, som plejebørnenes forældre kan stå i. *"Jeg synes, at det var givende for os at høre lidt om for eksempel, hvad biologiske familier kan tænke. Og hvordan de kan prioritere. For nogle gange synes man måske som plejefamilie, at deres prioriteringer er helt fuldstændig hen i vejret. Men man glemmer at tænke på, hvor de får deres prioriteringer fra"*, siger en af plejeforældrene.

For de "erfarne" vedkommende var der tale om, at de havde fået udbygget deres forståelse af ansvaret for samarbejdsrelationen. En af de "erfarne" siger: *"... Med hensyn til forældrene har jeg følt det, som om det fylder mere, end jeg måske tænkte om forældrearbejdet og det. For jeg*

har arbejdet på døgninstitution i mange år, og det forældrearbejde har jo i grunden ikke fyldt ret meget... for nu var de på døgninstitution, og så var forældrene sådan lidt væk. Og der har det jo nok ændret sig sådan, at forældrene følger med i en plejefamilie, heldigvis. Men det stiller nogle helt andre krav til os som plejefamilie om at få det til at fungere".

Mange af familierne havde ikke inden forløbet gjort sig klart, at plejeforholdet ikke kun betød en relation til plejebarnet, men også til dets egen familie og dets eget netværk. En af familierne beskriver det således: *"Man bliver forberedt på en anden led. Ja, på at man kan forvente hvad som helst... Både med kammerater og kærester og alt muligt. Så man lige pludselig siger: "Nå ja, når jeg tager en på 16 år, så kan det godt være, at der kommer en makker eller en pige med i købet".*

Erkendelsen af forholdet og dets betydning har også ændret sig for nogle af de familier, som allerede har fået et plejebarn. De ville ikke have gjort noget anderledes. De ville heller ikke have en anden holdning til at blive plejefamilier, men oplever at have fået en bedre forståelse af forholdet. En af de familier, som allerede har et barn siger: *"Vi var i gang inden kurset. Vi har ikke vurderet det om. Vi er bare blevet bedre rustet til det".*

Den ændrede forståelse er ikke noget, der afskrækker plejefamilierne. De accepterer det, men er blevet klare over, at opgavens karakter får en anden betydning – også for deres eget familieliv – end de umiddelbart regnede med.

Men den ændrede forståelse af forholdet får betydning for plejefamiliernes opfattelse af, hvordan samarbejdet med plejebarnets forældre og netværk skal være.

Det, mange af familierne peger på, er, at de er blevet klare over, at det rummer en række dilemmaer, når man skal finde balancen mellem hensynet til en ordentligt fungerende hverdag i plejefamilien og hensynet til det behov, plejebarnets forældre har for stadig at spille en rolle i barnets tilværelse. En af plejeforældrene beskriver det således: *"Det er også meget vigtigt, at man husker på, at selv om man har børn i aflastning eller døgnpleje, så er de stadigvæk deres forældres guld. Jeg tror, at forældrene stadig har de følelser, selv om de ikke magter opgaven. Det skal man holde sig for øje et eller andet sted uden, at ens grænser selvfølgelig skal overtrædes".*

De er blevet bevidste om, at en del af dilemmaerne har rod i, at de selv og barnets forældre kan have forskellige behov og interesser. En af plejeforældrene fortæller, hvordan hun i starten ønskede, at plejebarnets mor skulle være velinformeret og følge med i, hvad der skete: *"Jeg kunne bare sætte mig ind i det der med at være mor og give sit barn til en anden i en weekend. Så hun skulle selvfølgelig have alt at vide. Og hun skulle bare, hun skulle føle, hun skulle dit og hun skulle dat. Og når man så står med sådan en, som ikke selv kan finde ud af det, så fandt vi ud af, at det gik simpelthen ikke".*

Inden denne erkendelse, som kom under RUGO-forløbet, havde familien oplevet en periode, hvor relationen til plejebarnets mor gradvis ændrede karakter: *"Det startede stille og roligt, når hun kom. Men så blev det til to minutter, så fem, så ti. Den var længere og længere, den tid hun var der, når hun skulle hente datteren. Og nogle gange kunne jeg godt mærke, at*

jeg gav for meget af mig selv. Og hun blev lidt for meget veninde med mig”.

Flere af de andre familier, som også havde modtaget plejebørn ved forløbets start, fortæller om, hvordan de har ændret deres opfattelse og praksis i forhold til plejebarnets forældre og netværk.

”Når man starter som plejeforældre, vil man jo gerne rumme det hele, man vil godt rumme så meget som muligt. Og det gør man så i starten, man bliver simpelthen kvalt i det her”, siger en af plejeforældrene.

Undervejs i forløbet bliver det klart for familierne, at det er i orden at trække grænser i forhold til plejebarnets forældre, og at dette kan være vigtigt for plejebarnet. Denne erkendelse fører til, at flere af familierne ændrer deres praksis i forhold til plejebarnets forældre: *”Det har ændret sig ved, at vi satte nogle mere faste rammer for, hvordan afleveringssituationen er, hvor meget vi åbner vores hjem, hvor meget der foregår i vores hjem, og hvad der foregår andre steder... Nogle klare rammer i stedet for at blive familiære, når man snakker om tingene. At blive mere konkrete og sige: ”Det og det kan der foregå eller det og det er der sket. Så man ligesom prøver at lave en afstand. Man prøver i virkeligheden at lave en afstand. Det er forskellen”.*

Den ændrede forståelse indebærer også, at nogle af familierne forholder sig anderledes til samarbejdet med barnets netværk: *”Jeg vil ikke åbne mit hjem 100% for hvem som helst en anden gang. Så ville jeg vurdere lidt, hvem har været her i forvejen, og hvem kommer nu, som aldrig har været her i forvejen... Hvor jeg havde lukket hvem som helst ind, for det syntes sagsbehandleren var okay. Det ville jeg ikke gøre igen. Men jeg ville stadig godt lukke en farmor og farfar ind, som har været der hver anden weekend og virkelig været der. Dem ville jeg gerne have til at komme fortsat. Altså sådan nogle ting tror jeg nok, jeg ville være meget bevidst om en anden gang”.*

Plejeforældrenes ændrede erkendelse peger for dem således på en praksis, hvor det at sætte grænser kan være et middel til at håndtere nogle af dilemmaerne i samarbejdet med plejebarnets forældre og netværk.

De er samtidig blevet bevidste om, at en sådan håndtering af dilemmaet ikke er ensbetydende med, at dette opløses eller forsvinder, og at det er en af deres opgaver løbende at forholde sig til tingene, når de opstår. *”Men det er dybest set noget mere, vi har fået ud af dette kursus... På den ene side skal man være benhård. Der er nogle rammer her, og de skal sgu’ holdes. På den anden side er man nødt til at tage det, som det kommer”.*

Konklusion

Kombination af en grundig information om opgaven som plejefamilie gennem pjece, interview og infomøder samt mulighed for familiens egen udvikling gennem grundkursus og netværksmøder skaber tilsammen en mulighed for, at familierne forandrer forståelse af opgaven som plejefamilie.

Plejefamilierne har ændret deres forståelse af opgaven som plejefamilie, fra en forestilling om at optage et nyt barn i familien til en forståelse af plejefamiliefunktionen som et arbejde med en kontrakt som ramme for opgaveløsningen.

Forløbet fører til, at plejefamilierne opnår et mere realistisk forhold til opgaven som plejefamilie, og bliver mere opmærksom på betydning af samspillet mellem egne børn og plejebarnet. Ligesom familierne bliver opmærksomme på, at der skal anlægges et livsvarigt perspektiv på et plejeforhold.

Udover en viden om, hvordan det er at være plejebarn, så har plejefamilierne opnået en bedre forståelse af, hvilke vanskeligheder det kan give plejebarnet at flytte ind i en ny familie.

RUGO-forløbet giver plejefamilierne en større forståelse for betydningen af samarbejdet med barnets netværk, herunder at de selv er medansvarlige for, at der etableres en god relation til barnets biologiske forældre.

Plejefamilierne opnår en forståelse for de biologiske forældres dilemmaer i relation til, at plejefamilien og forældrene til barnet kan have forskellige behov og interesser.

5.2 Tema 2: Samarbejde

Under dette tema ses der på plejefamiliernes samarbejdsrelationer i fire sammenhænge:

- samarbejdet med RUGO-konsulenterne
- samarbejdet med de andre plejefamilier i netværket
- samarbejdet med plejebørnenes forældre
- samarbejdet med kommune og sagsbehandlere

Samarbejdet med RUGO-konsulenterne

RUGO-konceptet giver konsulenterne en meget central placering i hele det forløb, som plejefamilierne skal igennem. Det gælder uanset, om konsulenterne varetager både godkendelsesforløbet, anbringelsen og det efterfølgende samarbejde og tilsyn, som det er tilfældet i Aabenraa og Hundested/Fredensborg-Humlebæk. Eller om konsulenternes indsats er fokuseret på gennemførelse af grundkurset og det efterfølgende tilsyn, som det er tilfældet i Odense. Endvidere ses der også på, hvordan de godkendte plejefamilier i Aabenraa har opfattet godkendelsesproceduren i RUGO 1

Interviewene med plejefamilierne viser da også, at de betragter konsulenterne som de centrale personer i forhold til dem selv. Plejefamilierne beskriver generelt samarbejdet med konsulenterne som værende præget af gensidig tillid, åbenhed og en god kommunikation.

Når familierne gennemgår hjemmebesøgene og grundkurset stilles de overfor flere situationer, som berører dem selv personligt. En af plejeforældrene siger: *"Det med at blive udstillet på den måde og blive ført til protokols helt fra barnsben af, det var blottende. Men jeg kan se, at det er nødvendigt for at beskytte plejebørnene. Men det var ikke en rar fornemmelse at blive blottet på den måde hele vejen igennem"*. Oplevelsen af at skulle igennem noget, som er ubehageligt, men nødvendigt, bliver imidlertid ikke det, som generelt kommer til at præge samarbejdet mellem plejefamilierne og konsulenterne.

I stedet lægger familierne generelt vægt på, at forløbet skaber en proces, hvor familierne og konsulenterne gradvis lærer hinanden at kende, og over tid bringes ind i et tættere forhold til hinanden: *"Ja, det er ikke kun, at vi kender dem. Det er også, at de kender os. Vi skal ikke til at opbygge noget nyt. Det er jo folk gennem de weekender, som vi er kommet tæt på..."*

Det er ikke bare et professionelt forhold, det bliver mere et menneskeligt forhold. Men på et professionelt plan".

Kendskabet giver en tryghed ved at bruge konsulenterne, når man har behov for det: *"Jeg vil have meget nemt ved at ringe ned til dem, hvis jeg står i et eller andet, hvor jeg ikke aner, hvordan jeg skal magte det. Det kan godt være, at jeg før nok ville have tænkt: "Åh, det skal de sgu' ikke lige vide, at jeg ikke ved, hvordan jeg skal gribe det an. De skal tro, at jeg har styr på det. Og det ville jeg overhovedet ikke tænke i dag", siger en af plejeforældrene.*

Familierne peger på, at dette kan lade sig gøre, fordi konsulenterne er i stand til at styre processen og give dem den nødvendige tryghed undervejs. Ikke mindst på kurset, som mange af familierne oplever, at det kan være en følsom proces at deltage i. Flere taler om, at de har oplevet, at nogle af øvelserne har virket som en slags terapi: *"Nogle af de opgaver vi har lavet, er der faktisk en del terapi i også. Man skal sidde og lave sit stamtræ og skrive, hvordan vores netværk hænger sammen. I den forbindelse dukker der pludselig nogle døde bedsteforældre op... Og det er noget, man tager med hjem bagefter",* siger en.

Et andet forhold, som familierne lægger vægt på, er, om konsulenterne selv har praktiske erfaringer, som plejeforældrene oplever som relevante i forhold til deres egen situation.

Erfaringerne kan dreje sig om, at konsulenterne selv har været plejeforældre: *"Og så har vi måske været heldige, at alle vores konsulenter er eller har været plejefamilie. Det ved jeg ikke, om det er et krav for at blive konsulent. Men det har jo gjort, at vi får en masse af deres praktiske erfaringer med at være plejefamilie med. Det gør det også lettere at søge hjælp, når de selv har stået i det",* siger en af familierne.

De relevante erfaringer kan også være, at konsulenterne har erfaring fra arbejde med døgnanbragte børn på institutioner.

En af grupperne i Odense fortæller, at de fik en bekymring, da de overgik fra kursus til netværksmøder, hvor konsulenterne deltog. De beskriver bekymringen således: *"De havde siddet og fyldt os med en masse informationer om, hvordan det er at være plejefamilie, og lige pludselig skulle de sidde på den anden side af bordet og høre om, hvad vi oplevede ude i det virkelige liv med vores plejebørn..."*

Når der blev spurgt nærmere til, hvad bekymringen dækkede, viste det sig, at familierne var urolige for, hvad konsulenterne ville bruge de oplysninger de fik til: *"For det første fordi de sad med en blok og skrev ned, hvad vi sagde. Og det gjorde mig lidt urolig, for hvad skulle de bruge det til? Jeg troede, vi var her for, at vi kunne snakke med hinanden, og at det ikke skulle stå nogen steder. Ligesom med tavshedspligten..."*

Senere i samtalen viser det sig, at plejefamilierne i situationen var i tvivl om, hvilken rolle konsulenterne nu havde, når de ikke længere var undervisere. Det viser sig også, at plejefamilierne er bekymrede for, om konsulenterne vil viderebringe oplysninger til de sagsbehandlere, som har med familierne at gøre.

Godkendelsesproceduren for familierne i Aabenraa

I Aabenraa, som arbejdede med RUGO 1 som model, indgik grundkurset og familiernes refleksioner som elementer i den samlede godkendelsesprocedure. I modsætning til Odense og Hundested/Fredensborg-Humblebæk, hvor familierne var godkendt på forhånd, vidste familierne i Aabenraa derfor ikke, om de var godkendt eller ej før efter grundkurset.

Man kunne forestille sig, at familierne ville opfatte det som en belastning, at de skulle godkendes som en del af forløbet. De indledende interview viser imidlertid, at det ikke er tilfældet.

Familierne fortæller, at de ikke oplever det som en belastning. Generelt synes de, at den måde, man indtil nu har godkendt plejefamilier på, har været for lemfældig. Det har givet mulighed for at indgå aftaler med plejefamilier med primære motiver, som var uhensigtsmæssige, for eksempel økonomiske. En af de interviewede udtrykker det således: *"Jeg synes, at det er på tide, at det sker. Det er godt, at der bliver nogle ordnede forhold. Børn er ikke en handelsvare"*. Det skal ikke forstås sådan, at man ikke må få vederlag for at være plejefamilie, men der er blandt de interviewede familier enighed om, at det ikke er hensigtsmæssigt, hvis vederlaget er det primære motiv.

Familierne mener også, at man gennem en mere grundig godkendelsesprocedure vil kunne lave en bedre matchning af børn og familier til fordel for børnene. Endelig er der flere, som lægger vægt på, at det i sig selv betyder noget, at man bliver godkendt, som dem man er efter, at man har været igennem proceduren.

Da familierne i Aabenraa igen bliver interviewet efter grundkurset, har de oplevet, at nogle familier er blevet sorteret fra i kraft af proceduren. Til trods for, at de vidste, at det kunne ske, er det kommet som en overraskelse for dem. *"Det største overraskelsesmoment, det er den frasortering, vi skal igennem. Det var vi meget overraskede over..."* siger en af deltagerne og fortsætter *"Ja, der gik det op for en, at det var et udskillelsesløb, selv om vi var informeret om det fra starten..."*.

Familierne oplevede det som hårdt, at nogle af deres medkursister stoppede undervejs i kurset. En af deltagerne beskriver det sådan: *"For de kursusforløb vi havde været igennem, inden de forsvandt, der havde vi jo alligevel haft mange informationer, som man normalt ikke udveksler med folk, man har kendt i så kort tid. Derfor virkede det overraskende, at de lige pludselig var væk. Som om man lige pludselig havde sendt nogle væk med en kuffert med oplysninger om en selv..."*.

Selv om det har været overraskende, fastholder de familier, som er blevet godkendt, at proceduren er god og vigtig af hensyn til de børn, som skal placeres i familierne. En af plejeforældrene udtrykker gruppens fælles opfattelse således: *"For mig betyder det det samme, som jeg sagde i det første interview. Følelsesmæssigt har jeg ikke noget med, at det synd for dem eller noget. Jeg tænker mere, at det er godt, at der er nogle ordentlige godkendelsesprocedurer..."*

Gruppen lægger også vægt på, at den anvendte godkendelsesprocedure medvirker til en mere grundig udvælgelse af plejefamilier: *"Så vidt jeg husker den folder, vi fik inden kurset, var et af formålene med RUGO, at man fik en bedre udvælgelse. Og det synes jeg, er godt."*

Så på den måde, kan man sige, er det egentlig godt, at ikke alle går igennem, når konsulenterne har vurderet, at de ikke burde”.

Samtidig oplever gruppen, at deres godkendelse betyder, at de er blevet udvalgt ud fra en reel stillingtagen til dem og deres kvalifikationer: *”Med alt det, vi har været igennem af forskellige opgaver og hvad der nu er blevet stillet til os af spørgsmål... Man føler, at der er altså et udskillelsesløb, hvor der bliver lagt mærke til andre ting, end vi måske ser... Vi er blevet vurderet, som dem vi er og godkendt på det, vi står inde for”.*

Dette skal ses i modsætning til familierne i Odense og Hundested/Fredensborg-Humlebæk, som ikke tillægger selve godkendelsen den samme værdi, når de interviewes.

Samarbejdet med de andre plejefamilier i netværket

Som en del af RUGO-forløbet var det planlagt, at plejefamilierne, efter kurset, skulle deltage i otte netværksmøder sammen med konsulenterne. Efter disse møder er det tanken, at de plejefamilier, som har været i netværksgruppe sammen, kan fortsætte denne på egen hånd.

I forløbet har antallet af arrangerede netværksmøder varieret fra seks til ti. Det har også varieret, om begge plejeforældre har deltaget hver gang eller kun den ene. Generelt har familierne bestræbt sig på, at begge plejeforældre deltog og på at deltage i samtlige møder.

Generelt udtrykker familierne tilfredshed med netværksmøderne. Nogle fortæller, at de i starten var skeptiske og mente, at de kunne bruge deres tid bedre sammen med plejebarnet, men efter at have deltaget i møderne, har de fået en anden opfattelse: *”For når man på RUGO-projektet fortalte mig, at der efterfølgende skulle være sådan en netværksting, så tænkte jeg, at det gider jeg ikke. Men efter kurset forstår jeg, at det også har noget med mennesker at gøre. Og så er det faktisk fair nok”.*

Det, som familierne fremhæver, er, at netværket giver mulighed for, at de kan få talt om deres tvivl og usikkerhed, at få ideer og input til, hvordan man kan håndtere forskellige situationer og få luftet sine frustrationer: *Jo, men så er det også, at netværksmøderne kommer ind i billedet, for der kan man sidde og være lidt primitiv, og få nogle gode råd og opbakning. Man kan komme af med sin vrede og harme og få noget professionel supervision af konsulenterne”.*

Selv om familierne sætter pris på konsulenternes supervision, synes de også, at det er værdifuldt at have de øvrige familier i netværket til at støtte og vejlede dem og kunne spejle deres egen indsats i.

Der lægges også vægt på, at netværket har fungeret som plejefamiliernes fristed. En af deltagerne siger: *”Jeg synes, det er vigtigt at have det fristed en gang imellem, hvor man kan få nogle andre meninger, nogle andre øjne som ser på det, vi er i gang med. Vi har ikke andre steder at gå hen”.* Det sidste siger til, at familierne er bevidste om, at deres arbejde er omfattet af tavshedspligt, men at det er muligt at tale frit med de andre i netværket.

Flere af familierne fortæller, at de også har brugt andre fra netværket, når de har haft brug for at drøfte noget i tiden mellem møderne. En af grupperne fortæller, at de selv arrangerede et netværksmøde, da de synes, at der var for lang tid til det næste af de, som konsulenterne arrangerede.

For samtlige grupperes vedkommende er der tale om, at det både er det faglige og det sociale indhold, som tæller for deltagerne. Det, at man har gennemgået grundkurset sammen, har givet et fælles kendskab til hinanden, som giver tryghed og gør det let at tale sammen: *"Det har været mægtigt at være igennem de ting, vi har lavet sammen på kurset. Vi er kommet meget tæt på hinanden. De fleste af os er blevet rodet rundt i grupper og har været igennem nogle ting, som har været meget private. For mig er det en stor tryghed at komme. Jeg behøver ikke snakke så meget udenom og forklare og sådan noget. Jeg kan godt bare gå lige til at sige tingene".*

I alle grupperne understreges det, at det bedste vil være, at samtlige familier i netværket har plejebørn. Både de som har plejebørn, og de som ikke har haft det under netværksmøderne, oplever det som uhensigtsmæssigt.

Det uhensigtsmæssige er, at de familier, som ikke har plejebørn endnu, har vanskeligt ved at indgå i den gensidige udveksling, som familierne ser som det primære ved at mødes i netværket. En af plejeforældrene beskriver det sådan: *"Det bliver et problem, hvis der er nogle, som ikke har børn. Så er der jo ikke noget at snakke om på samme måde... For så sidder jeg med en masse viden og erfaring og problemer derhjemme, som jeg skal øse ud uden at få noget igen på samme måde".*

Også de familier, som ikke har haft børn, oplever det som en begrænsning: *"Vi har jo gennem hele forløbet ikke haft nogen plejebørn. Så vi har siddet med en anden rolle til netværksmøderne. Vi har kunnet lytte og kunne da godt have ønsket os, at vi kunne have brugt møderne bedre ved, at vi havde været i gang".*

I en af grupperne har man diskuteret muligheden for at differentiere sammensætningen af netværksgruppen ud fra plejebørnenes alder. Diskussionen er kommet, fordi en af familierne i gruppen, som den eneste, havde et plejebarn i teenagealderen, mens alle de øvrige havde børn som var meget yngre.

Flere af grupperne peger på, at det er et problem, at begge plejeforældre ikke kan deltage i netværksmøderne, fordi en er nødt til at blive hjemme hos børnene. Flere deler oplevelse med en af plejeforældrene, når hun siger: *"Hvis jeg skal nævne noget, som har været skidt, så har det været, at vi ikke altid har kunnet følges ad til de her netværksmøder. Det er træls de gange, hvor jeg ikke har kunnet være med. Selvfølgelig er der sket noget, det er der jo altid. Jeg var der bare ikke. Det har været irriterende".*

I grupperne er man klare over, at problemet kunne løses med en babysitter. Men dels er flere af plejeforældrene usikre på at skulle overlade plejebørnene til en babysitter. Dels betyder det en ekstraudgift af en vis størrelse. Da en af grupperne diskuterer spørgsmålet, fortæller en af familierne, at det koster dem kr. 500 hver gang.

I nogle af grupperne har man overvejet, at man kan tage børnene med. Det vil løse pasningsproblemet, men man er samtidig klare over, at det vil give en anden form for samvær, hvor det kan blive sværere at få talt om nogle ting: *"Men det kan jo også være svært at lave seriøse netværksmøder, når vi har børnene med. For tit bliver den snak vi har så ikke det samme",* siger en af familierne.

I andre grupper synes man, at det kan være godt at tage børnene med. Dels fordi man ikke er trykke ved at overlade dem til andre, men også fordi man mener, at det kan være vigtigt for plejebørnene at opleve, at de ikke er alene om at være plejebørn.

Alle grupperne har alligevel planer om at ville fortsætte netværksmøderne på egen hånd. Det er ikke alle grupperne, som har besluttet, hvordan det skal foregå, men blandt de som har gjort det, er der en forskellig tilgang.

I Aabenraa taler en af grupperne om at mødes hver anden måned og bruge møderne dels til at få talt om, hvordan tingene går for den enkelte familie. Dels bruge møderne som en art studiekreds, hvor udefrakommende kommer med oplæg til fælles drøftelser.

I Odense taler flere af grupperne om at mødes fire til seks gange om året. Indholdsmæssigt tales der om en blanding af temadrøftelser og socialt samvær.

I Hundested/Fredensborg-Humlebæk taler en af grupperne om at mødes hver anden til tredje måned med hovedvægten på socialt samvær, hvor børnene også kommer med.

Samarbejde med plejebørnenes forældre

Under behandlingen af det forgående tema blev det beskrevet, hvordan RUGO-forløbet har haft betydning for plejefamiliernes erkendelse af, hvilken karakter og hvilket omfang samarbejdet med plejebarnets forældre og netværk kan have.

Det indsamlede materiale viser tydeligt, at det er disse forhold, som plejefamilierne er mest optaget af under interviewene. Det forekommer naturligt nok for de familiers vedkommende, som på interviewtidspunktet ikke har, og heller ikke har haft, plejebørn. Samtidig er der flere plejefamilier i gruppen af familier, som har plejebørn, eller som har haft plejebørn i en kortere periode. Ofte et sted mellem tre til seks måneder. De befinder sig således i en fase, hvor de endnu er optaget af at finde et fælles grundlag for samarbejdet med plejebarnets forældre og netværk.

Disse forhold gør det således muligt at sige en del om, hvordan RUGO-forløbet har påvirket plejefamiliernes forståelse af samarbejdet. Til gengæld er der kun et meget begrænset grundlag for at beskrive og vurdere, hvordan det faktisk er, ud over det om hvordan samarbejdet til hverdag ses af plejefamilierne, som indirekte fremgår under behandlingen af forrige tema.

De familier, som har plejebørn, siger imidlertid noget om, hvilken ramme og rollefordeling mellem dem selv og andre dele af det professionelle hjælpesystem de tager udgangspunkt i, når de skal samarbejde med plejebarnets forældre og netværk.

På den ene side afgrænser nogle af familierne sig i forhold til den behandling, der kan være behov for: *"... Og der er vi så blevet bekræftet i, at vi behøver ikke at være uddannede psykologer. Det er godt nok. Selv om man nogle gange gerne ville være det".*

På den anden side beskrives grænsen i forhold til de aftaler og beslutninger, der er truffet. Her skelner nogle af familierne mellem, hvad de skal stå for og hvad sagsbehandleren skal stå for.

De trækker i konkrete situationer en grænse for, hvad de og plejefamilien selv skal finde ud af: *"Så ved at man ligesom siger: "Jamen det kan jeg godt forstå du synes, men det er ikke vores beslutning, det er altså kommunen". Så er det som om, man flytter pligten til samarbejdet over til noget mellem dem og kommunen".*

Samarbejdet med kommune og sagsbehandlere

For mange af familierne gør det sig, i lighed med, hvad der var tilfældet under punktet med forældresamarbejdet, gældende, at plejefamiliernes erfaring med samarbejdet med kommuner og sagsbehandlere på interviewtidspunktet var begrænset. Dermed er det også begrænset, hvad der kan siges om dette.

Nogle af familierne havde fået erfaring med, hvordan det var at etablere plejeforholdet og dermed en erfaring fra den indledende fase af samarbejdet. Når man skal beskrive disse, er man imidlertid nødt til at tage hensyn til den forskel, der er på omfanget af de opgaver, som RUGO-konsulenterne har i de respektive kommuner.

I Aabenraa varetages det løbende samarbejde og afgørelsen af bevillinger af konsulenterne. I Hundested/Fredensborg-Humblebæk varetager konsulenterne også det løbende samarbejde, men har ikke bevillingskompetencen alene. I Odense har konsulenterne ingen samarbejdsrelation til familierne efter, at RUGO-forløbet er afsluttet.

En af konsekvenserne af disse forskelle er, at familierne i Aabenraa har den samme samarbejdspartner under og efter afslutningen af RUGO-forløbet. Disse familier beskrev samarbejdet under forløbet som meget tilfredsstillende. Det samme gør de af familierne, som havde modtaget børn ved det afsluttende interview. De oplever, at matchningen af dem og plejebørnene hviler på en konkret vurdering af deres kvaliteter som familier. En af familierne beskriver det således: *"De ved, hvad vi vil og hvad vi kunne tænke os at arbejde med. Det bliver der taget hensyn til... Det bliver vurderet, hvordan passer det enkelte barn til os. Og det er da positivt, at man kan matche plejefamilierne med børnene i stedet for bare at sende dem ud i en tilfældig familie".*

Det er også konsulenterne, der aftaler vilkårene, som skal være gældende for anbringelsen og står for at afklare, hvilken rolle- og opgavefordeling, der skal være mellem plejefamilien og sagsbehandleren. Forhandlingen om disse ting kommer således til at foregå på et tidspunkt, hvor familierne har været gennem en proces, der har givet dem en forståelse af, at det at være plejefamilie er et arbejde og et kontraktforhold. Endvidere træffes aftalerne med konsulenterne, som familierne har lært at kende og har et tillidsforhold til.

I Odense og Hundested/Fredensborg-Humblebæk havde flere af familierne modtaget plejebørn, inden de deltog i RUGO-forløbet. Det er tidligere nævnt, hvordan nogle af familierne under kurset kom til at reflektere over den matchning, som var foregået mellem dem og plejebørnene.

Ud over det, beskriver flere af familierne begge steder, at de oplever en frustration i forbindelse med etableringen af plejeforholdet. Frustrationen gælder blandt andet familiernes oplevelse af, at de først rigtig forstår rækkevidden af plejeaftalen efter, at de har modtaget plejebarnet.

Under interviewet med en af grupperne i Hundested/Fredensborg-Humblebæk, udtrykker en af plejeforældrene den fælles opfattelse på denne måde: *"Det er jeg enig i, for jeg havde sådan en fejlforestilling om, at man var i et rigtigt samarbejde med kommunen, hvor det så bagefter viser sig, at man rent faktisk bare er en ganske almindelig ansat i en virksomhed, hvis man må sige det så firkantet"*.

Under RUGO-forløbet bliver det tydeligere for familierne, at de har mulighed for at stille betingelser og forhandle om de vilkår, der skal være gældende for plejeforholdet. Det kan også opleves frustrerende af de familier, som har modtaget plejebørn inden deres deltagelse i forløbet. En beskriver det således: *"Og hvis jeg var ansat i en virksomhed, så er jeg rigtig god til at forhandle mig frem til min løn. Det var jeg slet ikke opmærksom på før. At man skulle gå meget hårdere til kommunen"*.

Det er ikke kun i forhold til de økonomiske betingelser, at nogle af familierne oplever frustrationen. Nogle beskriver også, hvordan betingelserne for samarbejdet med plejebarnets forældre og kommune først går op for dem i løbet af kursusforløbet, og at de ville have ageret anderledes i samarbejdet, hvis de havde været på kurset først. En siger: *"Jamen, det er fordi man kommer alle disse her ting igennem inden. Man får de her tanker og bliver egentlig klar over, om det er det, man vil. Og kender spillereglerne og bliver ikke frustreret i forløbet... Men når du ikke ved det, så kæmper du lidt imod kommunen og kæmper mod de biologiske forældre. Og det er jo fuldstændig unødvendigt"*.

En af grupperne foreslår, at man imødegår problemer af denne art ved at lade sagsbehandlere deltage under kurset: *"Det at kunne få en direkte debat, om hvorfor sagsbehandlerne somme tider handler som de gør. Hvad er det for nogle bevæggrunde, hvad er det for nogle spilleregler, de har at holde sig til? Hvad er det for nogle arbejdsbetingelser, de har? For det kunne jeg godt tænke mig, i stedet for at jeg måske risikerer at dømmes sagsbehandlerne som usamarbejdsvillige og dumme, så kan det jo godt være på grund af manglende kendskab til deres arbejdsbetingelser"*.

Konklusion

Konsulenterne har en central funktion, som den drivende kraft i den udvikling, som plejefamilierne gennemgår i RUGO-forløbet.

Det har betydning for plejefamilierne, at konsulenterne er i stand til at styre en proces, som ofte kan være ret så følsom for familierne.

I forløbet opstår der et kendskab og en tillid mellem konsulenter og plejefamilier, som indebærer, at plejefamilierne efterfølgende kan føle det naturligt at anmode om hjælp i vanskelige situationer.

For at forebygge, at plejefamilierne bliver usikre, er det vigtigt, at konsulenternes rolle og opgaver i de forskellige faser i forløbet er kendte og velbeskrevne.

Det ser ud til at være betydningsfuldt for nogle af plejefamilierne, at der sker en frasortering af uegnede familier undervejs i forløbet som et udtryk for, at processen indebærer en reel stillingtagen til de deltagende familiers kvalifikationer med hensyn til godkendelse som plejefamilie.

Plejefamilier, som er godkendt inden kursusforløbet, tillægger ikke godkendelsesprocessen samme værdi, som plejefamilier, der godkendes efter afsluttet grundkursus.

Netværksmøderne og netværksdannelsen har stor betydning for plejefamilierne som et fagligt og personligt rum for udveksling af erfaringer, og afklaring af den tvivl og usikkerhed, som kan opstå i forbindelse med etableringen af et plejeforhold. Netværket skal samtidig kunne fungere som plejefamiliernes fristed.

De etablerede netværk giver på nuværende tidspunkt udtryk for, at de selv ønsker at fortsætte netværkene i en eller anden form. Dog mener familierne, at det vil være vanskeligt for de familier, som ikke har børn i pleje, at være en aktiv part i netværket.

For at sikre plejefamilierne en bedre forståelse af de dispositioner, som sagsbehandlere træffer, vil det have betydning for samarbejdet mellem plejefamilierne og sagsbehandlere, at sidstnævnte får tildelt en rolle i RUGO-forløbet.

5.3 Tema 3: Kvalitet i anbringelsen

Under dette tema ses der på, hvordan plejefamilierne oplever RUGO-forløbets betydning for kvaliteten i anbringelserne.

Som tidligere nævnt er indsamlingen af materiale til evalueringen afsluttet på det tidspunkt, hvor familierne var færdig med RUGO-forløbet og skulle overgå til at mødes i netværksgrupperne på egen hånd. Det er derfor begrænset, hvad der udfra materialet kan siges om, hvilken betydning RUGO vil have for kvaliteten i anbringelserne over tid.

Det, som belyses under dette tema, vil derfor være plejefamiliernes umiddelbare oplevelse af, hvilke ting i forløbet, som på sigt kan få betydning for kvaliteten i anbringelserne.

En bedre matchning

De plejefamilier, som ikke havde plejebørn ved starten af forløbet, oplever, at forløbet giver grundlag for en bedre matchning af plejebørn og –familier.

Deres begrundelse er, at deltagelsen i grundkurset giver dem et bedre grundlag for at vide, hvad de kan og vil som plejefamilier. Det gælder deres forståelse af både omfanget af deres engagement som plejefamilie (aflastning eller døgnpleje) og deres indsigt i, hvilke plejebørn de vil være gode til at arbejde med. I den sammenhæng fremhæver familierne også den betydning, som kurset har haft for deres forståelse af, hvad det indebærer for ens egne børn og dermed ens egen familie, at blive plejefamilie.

Familierne i Aabenraa, som har gennemgået RUGO 1, begrundet deres oplevelse med det gode gensidige kendskab, som de og konsulenterne har opbygget til hinanden under kursusforløbet. En af familierne siger: *"... Konsulenten ved ligesom, hvad vi vil og hvad vi kunne tænke os at arbejde med. Der bliver taget hensyn. Det er ikke bare sådan, at så kommer vi ud og så siger konsulenten: "I skal have de tre her og sådan bliver det, ellers kan I ikke få noget". Det bliver vurderet. Hvordan passer det enkelte barn hjem til os..."*

Blandt de familier, som havde modtaget plejebørn inden kurset, er det også opfattelsen, at forløbet vil kunne give en bedre matchning.

En anden årsag til, at familierne oplever, at der kan blive tale om en bedre matchning er, at de under kurset bliver klare over, at man kan sige nej til et eventuelt plejebarn. Denne erkendelse gælder både de "uerfarne" og de "erfarne" familier, og der er enighed om, at den har betydning for det fremtidige anbringelsesforløb.

En bedre forståelse

Som beskrevet tidligere har forløbet også betydet en generel ændring af plejefamiliernes forståelse af opgaven med videre. For de familier, som havde modtaget børn, har dette også en betydning i forhold til, hvordan anbringelsens kvalitet kan blive. En af familierne siger: *"Men jeg vil sige, at jeg kender nogle, der er plejefamilier og ikke har gennemgået det her. Og jeg kan godt høre, at vi har lært noget i hvert fald i forhold til, hvad de har. Vi har nogle andre forestillinger om nogle ting, omkring samarbejdet med forældre og sådan noget, som jeg tror, det er svært for dem at finde ud af, fordi de måske aldrig har hørt, at det er vigtigt. Hvis de har haft en dårlig sagsbehandler, som ikke har været inde over det forløb, så er det sådan nogle ting med, at de ikke synes, det er smart, at børnene tager hjem på weekend til deres forældre. Og vi har i hvert fald lært, at det er vigtigt, at man understøtter forældresamarbejdet".*

For mange af både de "uerfarne" og de "erfarne" familier har forløbet også betydet, at plejeforældrene som par har fået en større indsigt og forståelse i, hvordan deres partner tænker og handler, når det drejer sig om familie, børn, opdragelse med videre. De oplever, at deres funktion som familie er blevet styrket gennem den bedre gensidige forståelse, som deres deltagelse i forløbet har givet dem mulighed for at opnå. Det beskrives sådan af en af plejeforældrene: *"Men bare det at være i den situation som par. Vi går normalt ikke på kursus med hinanden. Så bare det at opleve hinanden i et større fællesskab, hvor man deltager på lige fod. Altså selv om jeg også er pædagog, så er jeg jo ny inden for det her... Og det gav da virkelig grundlag for en masse gode diskussioner. Om os selv, vores barndom og vores familieforhold... Hvor vi måske fik øjnene op for nogle ting og fik lagt noget på hylden og sagt: "Det gider vi ikke at bruge energi på, for nu er vi kommet hertil". Og det synes jeg var godt".*

I flere af familierne var udgangspunktet, at den ene af parterne havde været den, som tog initiativet til, at familien skulle være plejefamilie, mens den anden "fulgte med". Flere af familierne peger på, at RUGO-forløbet ændrer dette sådan, at begge plejeforældrene ved afslutningen er sammen om beslutningen og det at påtage sig opgaven frem over.

Konklusion

Gennem forløbet får plejefamilierne en viden om opgaven og om dem selv som familie, som gør dem bedre i stand til at afklare hvilke børn, som deres familie kan være et godt tilbud til.

Plejefamilierne bør derfor ikke have tildelt børn inden forløbet, fordi forløbet giver grundlag for en bedre matchning af barn og plejefamilie.

Det er en fordel, at begge parter i familien deltager i forløbet. Det giver parrene en bedre forståelse af deres egen funktion som familie og deres fælles forståelse af den nye funktion som plejefamilie.

5.4 Plejefamilierne om RUGO-forløbet

Da denne evaluering blev designet, var plejefamiliernes oplevelse af deres deltagelse i RUGO-forløbet ikke et af fokuspunkterne. Undervejs viste det sig imidlertid, at forløbets centrale placering betød, at det indsamlede materiale kom til at omfatte en række af plejefamiliernes vurderinger af selve forløbet. Nogle af plejefamiliernes synspunkter fremgår direkte og indirekte under behandlingen af de tre temaer, som er foretaget tidligere. Men da der er tale om en afprøvning af et nyt koncept i en dansk sammenhæng, forekommer det derfor rimeligt at give en fremstilling af de synspunkter, som plejefamilierne undervejs er kommet med.

I det efterfølgende gennemgås familiernes synspunkter på de enkelte dele af RUGO-konceptet hver for sig:

- Telefoninterview
- Introduktionsmøde
- Hjemmebesøg
- Grundkurset
- Netværksmøderne

Telefoninterview

Generelt oplever plejefamilierne ikke telefoninterviewet som betydningsfuldt. Når der spørges til det i interviewene, har familierne ingen kommentarer til det, hvilket kan lede til den opfattelse, at de oplever det som en naturlig første kontakt, når de har udtrykt ønske om at blive plejefamilier.

Introduktionsmødet

Familierne oplever introduktionsmødet som den første gang, hvor de bliver præsenteret for hvilke forventninger, der vil være til dem som plejefamilier. De oplever, at de bliver ordentligt informeret og flere af dem fremhæver i kraft af det, at de oplever sig respekteret for deres ønske om at blive plejefamilier.

Samtidig er det tydeligt, at plejefamilierne, fordi situationen er ny og fremmed for dem, kan have svært ved at fastholde de informationer, de modtager: *"Nu kan jeg ikke helt huske indholdet, men der var fem punkter, dem skulle vi kunne identificere os med. Bagefter vidste jeg ikke helt, men allerede den første kursusdag fik vi de fem punkter og så kunne man sætte ord på"*.

Hjemmebesøgene

Familiernes forhold til hjemmebesøgene er forskelligt. Forskellen er ikke bundet til, om familierne har deltaget i godkendelsesforløbet efter RUGO 1 modellen eller RUGO 2 modellen. Der ses dog en tendens til, at de familier, som har deltaget i RUGO 1 modellen, i højere grad accepterer hjemmebesøgene som et nødvendigt led i godkendelsesproceduren end de, som har deltaget i RUGO 2 modellen.

Set i lyset af, hvad der tidligere er beskrevet om, hvordan familierne i Aabenraa accepterer RUGO 1 fremgangsmåden, som en nødvendig proces for at sikre plejebørnenes interesser, kan man forestille sig, at familierne dermed også har lettere ved at abstrahere fra den eventuelle belastning, som kan opleves ved hjemmebesøgene.

Det indsamlede materiale giver imidlertid ikke mulighed for at konkludere på, om der egentlig kan laves en sådan skelnen mellem de to modeller på dette punkt.

Til gengæld peger materialet på en tydelig forskel i oplevelsen hos de familier, som har egne hjemmeboende børn og de, som ikke har det.

Familierne accepterer generelt, at hjemmebesøg kan have en vis værdi som led i en godkendelsesprocedure. Men der er forskel på, hvordan familierne vurderer situationen, når de taler om det hjemmebesøg, hvor konsulenterne kommer til spisning.

Generelt synes familierne, som har egne hjemmeboende børn, at den situation, hvor konsulenterne kommer til spisning, er en hyggelig måde at gøre tingene på.

"...Da vi først fik sat os ned var det meget hyggeligt", siger en familie. Udsagnet er dækkende for den generelle opfattelse blandt de familier, som har hjemmeboende børn. Familierne fortæller, at både forældrene og de hjemmeboende børn inden besøget har en oplevelse af, at de skal "til eksamen". Flere understreger, at de accepterer dette, som et rimeligt led i det at skulle godkendes som plejefamilier. Når konsulenterne så kommer til spisning oplever familierne, at fornemmelsen af at "være til eksamen" træder i baggrunden til fordel for det samvær, som situationen lægger op til. Flere siger, at de synes, at det var en god og behagelig måde at gøre tingene på.

En mindre gruppe, hvoraf de fleste ikke har hjemmeboende børn, oplever situationen som "kunstig" og akavet. En af familierne siger: *"Det, der måske ramte os mest, var, at de kom med et stykke papir med spørgsmål på, og så tog de et spørgsmål af gangen. Så blev det fuldstændig kejtet. Det blev sådan helt negativt: "Det skal du ikke tro på, at du kan finde ud af". Vi oplevede det negativt. Og vi havde det faktisk ubehageligt".*

En af familierne fremhæver, at deres hjemmeboende børn oplevede situationen meget anspændt og kejtet: *"Hun var så 17 på det tidspunkt. Og så havde vi en dreng på 15 og en på 12. Og de synes, at det var utrolig anspændt og kejtet, og det syntes jeg også. Jeg synes, at man kunne have nærmet sig de børn på en ganske naturlig måde, ved at de på et af besøgene lige dumpede hjem fra skole, stak hovedet ind og sagde hej, og så fik en eller anden dialog. Der kunne de have vurderet mere på vores børn end ved at bede dem sidde til højbords og huske at spise ordentligt. Nej, jeg synes, at det var en parodi".*

Samme familie synes, at det er væsentligt, at konsulenterne trækker en realistisk grænse for, hvem som skal deltage i spisningen: *"De forlangte, at vores store på 25 også skulle komme hjem, fordi hun bor tæt på og spiser sin varme mad hos os. Det nægtede hun pure".*

De familier, som er kritisk indstillet over for hjemmebesøget med spisning, kan ikke se, hvordan dette besøg kan bidrage med noget, som ikke opnås ved de øvrige hjemmebesøg og plejeforældrenes deltagelse i kurset.

Grundkurset

Familierne fortæller, at de får megen ny viden. De synes, at kurset er godt uanset om de er "uerfarne" eller har erfaringer med at være plejefamilier. Langt de fleste familier føler sig, uanset erfaring, bedre rustet til at være plejefamilier efter kurset.

De er generelt glade for kursets form og indhold. Familierne fremhæver, at kurset er meget presset.

De synes, at der er meget stof, de skal igennem på hver kursusdag. Samtidig mener familierne ikke, at der er noget af stoffet, som kan undværes. De mener heller ikke, at det vil være hensigtsmæssigt at udvide antallet af kursusdage. Enkelte efterlyser, at der senere i plejeforholdet arrangeres enkelte kursusdage som opfølgning.

Alle steder peger familierne på, at den dag, hvor man arbejder med børns sorg og kriser, er for presset. De ville gerne have noget mere tid til det emne. Der er, som tidligere nævnt, også flere som mener, at det ville være en fordel, hvis der deltog nogle sagsbehandlere i kurset.

Det er gennemgående, at plejefamilierne vurderer underviserne på kurset forskelligt, alt efter om disse har et praktisk og et teoretisk kendskab eller de kun har et teoretisk: *"Det er vigtigt, at de folk ved, hvad det drejer sig om, og det gør de, dem vi har her. Hvis de ikke ved det og kun har læst sig til tingene, så får man ikke det ud af det. Det skal være erfarne folk, der skal ud og undervise, det er meget vigtigt"*, siger et af holdene.

Familierne sætter særlig pris på, når konsulenterne har egne erfaringer med arbejdet som plejeforældre: *"En af underviserne har selv haft fingrene nede i de børn der. Det giver noget lidt andet. Man kan bedre fortælle om det og undervise i det, når man selv har været i de problemer, siger et hold plejeforældre i det afsluttende interview.*

Formmæssigt fremhæver mange af familierne gruppearbejde som en væsentlig og givende arbejdsform. Både fordi den lærer dem noget om dem selv og fordi den medvirker til at give dem et mere nuanceret billede af de øvrige kursusdeltagere. En beskriver det således: *"Jeg havde fordomme over for (parrets navn). Jeg tænkte nej, det kan du ikke holde ud. Og så viste det sig bare, de gange jeg arbejdede sammen med kvinden, så er vores stamtræer og vores liv så sammenfaldende i så mange ting..."*.

For familierne har det i sig selv været en vigtig oplevelse at deltage i kurset som par. Det giver en fælles erkendelse af sig selv som familie, en større forståelse af hinanden og den ny fælles opgave, man har påtaget sig. Det giver også en fælles viden. For de familier, som ikke har plejebørn inden kurset, opleves dette derfor som en god fælles forberedelse til den kommende opgave.

Samtlige familier understreger, at det er gennem samværet med de øvrige familier, debatterne med dem og den spejling, som kurset og netværksmøderne giver mulighed for, der er det mest betydningsfulde ved forløbet.

Mange af familierne, især de som har plejebørn, oplever, at det er tidskrævende at deltage i kursusforløbet.

Nogle af de familier, som har plejebørn, oplever et dilemma mellem det at skulle deltage i kurset og plejebarnets behov for deres tilstedeværelse: *"Det synes jeg er mest rystende, at man er så mange timer væk fra sit plejebarn. Alle de lørdage. Du sidder med et lille barn på trekvart år på det tidspunkt, og så skal man bruge så mange lørdage på det. For jeg har ikke forældre, som ligesom kunne tage over og passe..."*.

Til trods for sådanne dilemmaer og oplevelsen af de tidsmæssige krav, fortæller de fleste familier, at de undervejs har set frem til næste kursusdag.

De familier, som har deltaget i RUGO 1 i Aabenraa, er enige om, at det forløb, som de har deltaget i, burde gøres obligatorisk på landsplan: *"Det har været meget spændende at være med til det, men også lidt nervepirrende. Det burde være sådan, også fordi vi hindrer nogle brådne kar. Dem er der jo altid, Her bliver de fanget i svinget. Se at få det landsdækkende"*, siger en af grupperne.

Netværksmøderne

Plejefamiliernes opfattelse af netværksmøderne er beskrevet under temaet om samarbejde på side 22.

Konklusion

Familierne er generelt glade for det samlede RUGO-forløb. Familierne er meget tilfredse med kursusforløbets form med en vekselvirkning mellem oplæg og øvelser. Øvelserne og debatterne med de andre familier er lige så givende som de professionelle oplæg. Det har betydning for plejefamilierne, at de konsulenter, der gennemfører forløbet, har personlige erfaringer som plejefamilier. I Aabenraa anbefaler plejefamilierne, at forløbet bliver obligatorisk.

Infomøderne giver familierne ordentlig information om opgaven og forventningerne til dem som kommende plejefamilier.

Hovedparten af familierne anerkender, at hjemmebesøgene kan have en vis værdi som led i en godkendelsesproces, hvor konsulenterne og familien lærer hinanden bedre at kende.

Selvom det kan være vanskeligt for nogle af familierne at bruge fire lørdage, mener familierne generelt, at kursets omfanget er, som det skal være. Familierne får megen viden på kurserne. Kurserne er indholdsmæssigt pressede, men familierne kan ikke pege på områder, som de vil undvære.

Nogle familier peger på, at kursusopfølgning, på et senere tidspunkt i plejeforløbet, kunne være hensigtsmæssigt.

6. RUGO-konsulenterne

I dette afsnit vil effekten af RUGO-projektet blive belyst ved at sætte den oplevede effekt hos RUGO-konsulenterne i relation til evalueringens tre gennemgående temaer: Forandring af forståelse, praksis og organisering, samarbejde samt kvalitet i anbringelsen.

Konsulenterne bliver behandlet som en gruppe uanset kommunalt tilhørsforhold med mindre de indsamlede data giver særlig grund til andet.

6.1 Tema 1: Forandring af forståelse

Under dette tema ses der på, hvilken betydning konsulenterne oplever, at RUGO-forløbet har haft for deres egen forståelse og faglige praksis.

Ny arbejdsform og nye roller

Inden konsulenterne begyndte at arbejde med RUGO-konceptet, gennemgik de selv et kursus. Indholdet svarede til indholdet på plejefamiliernes grundkursus, som konsulenterne selv skulle fungere som instruktører på.

Ud over dette kursus har konsulenterne været på yderligere et kursus og tre temadage. De har endvidere modtaget supervision under forløbet.

De medarbejdere, der har fungeret som RUGO-konsulenter, arbejdede alle med godkendelse af familieplejer inden forløbets start. Nogle af elementerne i RUGO-konceptet – telefoninterview, introduktionsmøder, hjemmebesøg og godkendelse – har derfor været kendte redskaber for konsulenterne, om end ikke i den systematiske form som RUGO-projektet står for.

Alligevel har konsulenterne oplevet deltagelsen i forløbet som både udfordrende og givende. Alle konsulenterne fortæller, at forløbet har haft stor betydning for dem fagligt og personligt.

De hæfter sig især ved fire forhold, når de beskriver deres opfattelse af RUGO-konceptets betydning for deres faglige og personlige udvikling:

1. Deltagelsen i det indledende kursusforløb
2. Arbejdet med RUGO-konceptets systematik og manualer
3. De nye roller som undervisere og netværkskonsulenter
4. Den supervision de har modtaget undervejs i forløbet

Det indledende kursusforløb

Konsulenterne fortæller, at deltagelsen i kurset har betydet et kvalitetsløft for dem både personligt og fagligt.

Det er især de øvelser, som de har arbejdet med under kurset, som har haft en betydning: *”Også fordi der er så mange øvelser, som går ind og arbejder med en selv. Det gør altså noget med en”,* siger en af konsulenterne. De mener samtidig, at det har afgørende betydning for deres værdi som undervisere, at de selv har gennemgået kurset: *”Det har stor betydning, at vi underviser i det, vi har været igennem. Det ville være vanskeligt at gøre det godt nok, hvis ikke vi selv havde været igennem det”.*

I en af grupperne blev en konsulent ansat efter, at de øvrige havde været på kursus. Vedkommende har oplevet, at det er sværere at undervise plejefamilierne, når denne ikke selv har været gennem de refleksioner og den erkendelsesproces, der ligger i at have gennemgået øvelserne.

Arbejdet med RUGO-konceptet

Konsulenterne beskriver konceptet og de tilhørende manualer som gode arbejdsredskaber. Det har været både udfordrende og givende at skulle arbejde i en bunden metodisk form.

"Altså, vi har jo brystet os som socialrådgivere af at have metodefrihed. Og på den måde skiller det her sig jo ud, fordi vi pludselig tager en meget tæt beskrevet metode på os...", siger en af konsulenterne. For hende og de øvrige konsulenter er det afgørende imidlertid, at de ved at gøre det har fået et fælles arbejdsgrundlag præget af mere systematik og større klarhed.

Konsulenterne fremhæver samtidig, at arbejdet med konceptet har medført, at de har fået et nyt fælles værdigrundlag.

Et centralt element i udviklingen af det fælles værdigrundlag er, at konsulenterne har arbejdet med de fem kompetencer, som RUGO-konceptet sigter på at udvikle hos plejefamilierne. Det drejer sig om følgende fem kompetencer:

1. At kunne opdrage og give omsorg til et barn.
2. At kunne etablere tilknytning til et barn, baseret på nærvær, kærlige følelser, kontinuitet og respekt for barnets ret til medbestemmelse.
3. At kunne respektere og støtte relationer imellem barnet og dets familie.
4. At kunne forpligte sig i et livslangt engagement.
5. At kunne være en aktiv deltager i et professionelt team

De fem kompetencer er gået som en rød tråd gennem deres arbejde med konceptet. Konsulenterne i Aabenraa siger: *"De fem kompetencer er den røde tråd i vores arbejde. Fra intromødet og gennem kurserne er kompetencerne hele tiden i fokus. De hjælper os til at sætte ord på det, vi ser. Hvad familierne skal blive bedre til, eller som de skal arbejde med. Hvis de mangler nogle af kompetencerne, fortæller vi dem det, og giver dem forslag til, hvordan de kan arbejde med at erhverve dem. Familierne godkendes i forhold til kompetencerne. Det gør det også lettere at begrunde et afslag"*.

Den større klarhed og det fælles værdigrundlag har både betydning for det at skulle give afslag og den måde afslagene gives på. Hvor det tidligere kunne opleves som en udfordring at skulle give afslag, oplever konsulenterne nu, at de er mere afklarede og bedre i stand til at tale konkret med familierne om, hvad der er begrundelserne for afslaget.

I den sammenhæng fremhæver nogle af konsulenterne, at deres egen holdning til henvendelser fra eventuelle plejefamilier har ændret sig. De betragter nu en henvendelse om plejetilladelse som en ansøgning om et job. Selv om man gerne vil have jobbet, er man ikke altid kvalificeret til det, og får det derfor ikke.

Det er konsulenternes opfattelse, at anvendelsen af konceptets systematik og det fælles værdigrundlag gør dem mere effektive.

Som et eksempel fortæller nogle af konsulenterne, at den systematiske guide til telefoninterviewene sikrer, at de kommer "hele vejen rundt". Det har gjort, at de flere gange er blevet opmærksomme på forhold, som de ikke nødvendigvis ville have opdaget tidligere. Forhold som undervejs i samtalen har gjort, at konsulenterne bliver klare over, at de skal give et afslag. Eller at der er noget, der skal undersøges nærmere inden, der kan tages stilling til, om familien skal deltage i den videre godkendelsesprocedure.

Hvor en del familier tidligere kom igennem det meste af godkendelsesproceduren inden de fik et afslag, sorteres en del nu fra i den indledende fase. Nogle sorterer sig selv fra, når de har læst RUGO-materialet, som de får tilsendt efter deres første henvendelse. Andre sorterer sig selv fra eller bliver sorteret fra ved telefoninterviewet. Konsulenterne skal dermed ikke bruge tid på disse familier i samme omfang som tidligere. De opfatter derfor anvendelsen af konceptet som ressourcebesparende.

I den sammenhæng spiller det også en rolle, at RUGO-forløbet har gjort det klarere for konsulenterne, hvad det er for plejefamilier, kommunen har brug for nu og i fremtiden. Samtidig er konsulenterne blevet mere bevidste om, at det er deres opgave at sikre, at de har plejefamilier, som kan løse de opgaver.

Den konsulent, som ovenfor beskrev vanskeligheden ved at være ny og ikke have gennemgået kurset, fortæller, at hun til gengæld har oplevet det som en stor hjælp at have RUGO-konceptet og manualerne, da hun gik i gang med arbejdet. Det samme gør en konsulent, som var forholdsvis ny-ansat i en af de andre kommuner, da forløbet startede.

Rollen som underviser og netværkskonsulent

Det har været nyt for alle konsulenterne at skulle fungere som underviser i den sammenhæng, som konceptet indebærer. De synes, at det har været krævende, udfordrende og lærerigt.

En del af udfordringen har ligget i, at man som kolleger er kommet til at arbejde meget tættere sammen end tidligere. Konsulenterne understreger, at der her er tale om et meget tættere og kvalitativt anderledes samarbejde end det, som de har været vant til, når de sammen er på hjemmebesøg.

Et element i dette har været, at konsulenterne har måttet forholde sig konkret til den undervisning og de oplæg, som deres kolleger har givet. Det tættere samarbejde har derfor betydet, at de er kommet til at arbejde med sig selv og deres forståelse af, hvilken betydning de har for de processer, som de deltager i.

Flere taler for eksempel om, at de igennem undervisningen har fået en større forståelse af, hvad det kræver at skabe velfungerende gruppeprocesser, men også hvilken betydning deres indbyrdes samspil som konsulenter har for sådanne processer.

Ved kursets afslutning sker der et rolleskift for konsulenterne. Fra at være undervisere skal de nu fungere som konsulenter for netværket. Tanken er, at det nu er familierne selv, som skal sætte dagsordenen og forestå mødet.

Konsulenterne skal nu trække sig lidt tilbage og ikke have den samme centrale placering, som de har haft i forløbet indtil da. Arbejdet med at

gennemføre rolleskiftet har givet konsulenterne en større erkendelse af, hvor dominerende deres position som myndigheds- og videnspersoner har været i hele godkendelsesforløbet. De oplever, at familierne hele tiden henvender sig til dem og søger bekræftelse.

Konsulenterne har derfor måttet gøre sig overvejelser om, hvordan balancen i forholdet mellem familierne og dem selv bedst kan forandres. For den ene gruppe konsulenter har det ført til overvejelser om at "udlicitere" opgaven som ordstyrer for netværksgrupperne.

Rollen som netværkskonsulent rummer et dilemma, som en af konsulentgrupperne har måttet tage op og arbejde med. Når de overværer plejefamiliernes diskussioner på netværksmøderne, kan de få kendskab til forhold, som de synes, at der skal interveneres i. Det har både drejet sig om vanskeligheder for familien med at håndtere opgaven og om vanskeligheder i samarbejdet mellem familien og sagsbehandleren.

Konkret har konsulenterne opløst dilemmaet ved at rådgive familien og foreslå de implicerede familier selv at henvende sig til sagsbehandleren. I enkelte tilfælde har konsulenterne tilbudt familierne at tage kontakt til sagsbehandlerne.

Arbejdet med netværksgrupperne har også givet konsulenterne en større indsigt i, hvilken betydning gruppernes størrelse og sammensætning har for deres dynamik.

I et tilfælde har konsulenterne arbejdet med en netværksgruppe bestående af tre familier. Erfaringen var, at det gav for lidt dynamik i gruppen. Konsulenterne mener derfor, at en gruppestørrelse på mellem seks og otte familier vil være det bedste.

Konsulenterne fremhæver, ligesom plejefamilierne gjorde, at det giver en ubalance, når netværksgruppen består af familier med og uden plejebørn. Der er derfor flere af konsulenterne, som overvejer, om det fremover ville være mere hensigtsmæssigt, at netværksgrupperne kun bestod af familier, som aktuelt har plejebørn.

Omvendt oplever konsulenterne det som en fordel, at de familier, som ikke har plejebørn, deltager i netværket. Dette fordi det giver konsulenterne en tættere kontakt med dem, og de er dermed mere i fokus, når konsulenterne skal anbringe børn.

Samlet beskriver konsulenterne, at det samspil, der opstår i kraft af deres rolle i godkendelsesforløbet, undervisningen og netværket, gør dem bedre i stand til at løse deres opgaver som konsulenter. En af konsulenterne beskriver det således: *"Det er en helhed. Anvendelsen af metoden og undervisningsrollen har gjort, at jeg har et andet fundament til at gå ud og undersøge på. Fordi jeg har været nede og arbejde med nogle af de dilemmaer, man kan komme til at stå i. Så på den måde synes jeg, at jeg bliver bedre til at skærpe fokus i forundersøgelsen".*

Supervisionen

Konsulenterne fremhæver den supervision, som de har modtaget i forløbet, som et væsentligt og nødvendigt element i deres egen udviklings- og erkendelsesproces.

Den arbejdsform, som RUGO-konceptet medfører, betyder, at konsulenterne egen person involveres på flere måder. Det kan i perioder opleves både krævende og belastende. Som et eksempel fortæller en af konsulenterne, at vedkommende, efter det første grundkursus, ikke var parat til at gå tilbage og undervise i nogle bestemte temaer på det efterfølgende kursus. Temaerne havde berørt vedkommende så meget, at det oplevedes for hårdt at skulle have tilsvarende oplevelser en gang til. Hvis ikke der havde været mulighed for supervision inden det efterfølgende kursus, ville vedkommende have sagt fra.

Supervisionen opleves derfor som både værdifuld og nødvendig, fordi den dels har fået sat ting på plads i forhold til tvivl og dilemmaer i arbejdet med familierne. Dels har den været hjælpsom til at afklare forhold i relation til konsulenternes indbyrdes samarbejde og rollefordeling.

Konklusion

Deltagelsen i RUGO-forløbet, herunder det indledende kursus, har givet konsulenterne et kvalitetsløft. Der er foregået en både faglig og personlig udvikling med konsulenterne.

Kombinationen af et systematisk koncept med en bunden og metodisk form samt konsulenternes forskellige roller og opgaver i godkendelsesforløbet, undervisningsfunktionen og netværksarbejdet har styrket konsulenternes kompetencer og den samlede opgaveløsning.

For at sikre et dynamisk udviklingspotentiale i gruppen skal der helst deltage mellem 5-6 familier i grundkursus og netværksforløbet.

RUGO-konceptet har vist sig at være et systematisk og klart arbejdsgrundlag for konsulenterne. Arbejdet med konceptets fem kompetencer er en rød tråd i arbejdet for konsulenterne, og samtidig giver det et fælles værdigrundlag for familieplejearbejdet. Som følge heraf har det været muligt for konsulenterne at give mere velbegrundede afslag til familierne.

Arbejdet er som følge af anvendelsen af den systematiske arbejdsmetode og det fælles værdigrundlag blevet mere effektivt. God forhåndsinformation om opgaven som plejefamilie gør, at nogle familier ikke ønsker at fortsætte godkendelsesprocessen. Dertil kommer, at konsulenterne er blevet i stand til hurtigere at frasortere flere uegnede familier.

Konsulenterne er blevet mere opmærksomme på, hvilke plejefamilier kommunen har behov for, og er blevet mere professionelle i deres vurdering af plejefamiliernes kvalifikationer i forhold til at løse den stillede opgave.

Arbejdet med RUGO-konceptet har udfordret konsulenternes evne til at samarbejde. I den forbindelse har supervisionen haft stor betydning for udvikling af konsulenternes relation til plejefamilierne, konsulenternes indbyrdes relation og deres personlige kompetence.

6.2 Tema 2: Samarbejde

Under dette tema ses der på RUGO-konsulenternes samarbejde med:

- Plejefamilierne
- Sagsbehandlerne samt
- Konsulenternes indbyrdes samarbejde.

Endvidere berøres de organisatoriske ændringer, som RUGO-projektet har givet anledning til.

Samarbejdet med plejefamilierne

For konsulenterne indebærer RUGO-konceptet, herunder grundkurset og netværksgrupperne, at konsulenterne har større mulighed for at lære den enkelte familie og dens forhold at kende. De opfatter den dialog, de har med familierne inden, under og efter godkendelsesforløbet som klarere og mere åben end, hvad de tidligere var vant til.

De mener derfor, at de får en mere omfattende viden og grundigt kendskab og dermed en bedre relation til de familier, som bliver godkendt og ansat som plejefamilier. Når de skal beskrive samarbejdet, svarer deres beskrivelse til den, som plejefamilierne gav. Altså et forhold som er præget af gensidig tillid, åbenhed og en god kommunikation.

Dette skal ikke forstås sådan, at konsulenterne inden RUGO-forløbet ikke havde ordentlige samarbejdsrelationer til plejefamilierne. Forskellen er imidlertid, at relationen nu har en anden kvalitet.

Et led i dette er, at familierne og konsulenterne gennem grundkurset har etableret et fælles rum af sprog og forståelse med de fem kompetencer som det centrale omdrejningspunkt.

Konsulenterne fortæller, at det gør dialogen mellem dem og plejefamilierne lettere. Samtidig giver det et bedre grundlag for at inddrage familierne i mere nuancerede overvejelser om, hvilken udvikling der er behov for. I nogle sammenhænge betyder det, at familierne fungerer mere selvstændigt i forhold til konsulenterne end tidligere: *"De ved, hvad det er for en opgave, de går ind til. De kender arbejdsgangene... Det betyder, at de slet ikke har den usikkerhed omkring opgaven, vi oplevede tidligere. De ringer slet ikke så meget, som de gjorde før"*.

Familierne er også blevet bedre til at indgå kontrakter end tidligere. De ved, hvad de er værd, og hvad de kan stille krav om, fortæller konsulenterne. Det betragter konsulenterne generelt som en fordel. Men de er samtidig klare over, at det kan give deres kolleger blandt sagsbehandlerne en mere kompliceret forhandlingssituation end tidligere. Derfor påtager nogle af konsulenterne sig, i konkrete situationer, at fungere som formidler mellem sagsbehandlerne og plejefamilierne.

Samarbejde med sagsbehandlerne

I alle tre kommuner har konsulenterne oplevet en forbedring af samarbejdet med deres kolleger blandt sagsbehandlerne. Det er konsulenternes oplevelse, at det har sammenhæng med, at de selv er blevet klarere og mere tydelige i deres funktion, og dermed bedre kan formidle, hvilket grundlag de arbejder på og hvordan.

Som nævnt tidligere er der forskel på, hvordan arbejdet er organiseret i de tre kommuner. I Aabenraa og Hundested/Fredensborg-Humlebæk sidder konsulenterne fysisk sammen med forvaltningen. Det gør de ikke i Odense, hvor de er placeret på et af områdekantorerne.

I Aabenraa og Hundested/Fredensborg-Humlebæk har konsulenterne derfor mulighed for *"lige at stikke hovedet ind, hvis der er noget, der skal klares"*. Den mulighed har konsulenterne i Odense ikke. De oplever til gengæld, at deres kolleger vælger at gøre brug af deres øgede kompetence. Dels henvender de sig i spørgsmål om samarbejdet med konkrete familier. Dels ved at gøre brug af dem som supervisorer på arbejdet med plejefamilierne.

I Hundested/Fredensborg-Humlebæk, hvor der kun er ansat en konsulent i hver kommune, har konsulenten bedt sagsbehandlerne og psykologen om på skift at deltage i hjemmebesøgene. Ud over at sprede kendskabet til familierne, giver det også de øvrige medarbejdere en bedre viden om og forståelse af konsulentens opgaver samtidig med, at disse forankres bedre i forvaltningen.

I alle tre kommuner peger konsulenterne på, at anvendelsen af RUGO-konceptet betyder, at det tager længere tid at godkende familierne end tidligere. Dermed tager det også længere tid at matche familier og børn og få børnene anbragt. Man kommer i nogle tilfælde derfor til at stå i den situation, at der er børn som skal anbringes, og familier som gerne vil modtage børn. Begge parter må imidlertid afvente, at plejefamilien har gennemgået godkendelsesproceduren.

I den ene af kommunerne fortæller konsulenterne, at de i disse situationer oplever et pres fra sagsbehandlerne, som i nogle tilfælde skal sørge for, at et barn anbringes rimelig hurtigt.

Samarbejdet mellem konsulenterne indbyrdes

Deltagelsen i forløbet har betydet, at konsulenterne er blevet bragt ind i et tættere samarbejde med hinanden og givet dem et større kendskab til hinanden. Som tidligere nævnt har deres fælles deltagelse i det indledende kursus og samarbejdet som undervisere spillet en væsentlig rolle i den sammenhæng.

Flere af konsulenterne omtaler udviklingen sådan, at de har lært deres kolleger at kende *"på godt og ondt"*. Når der spørges nærmere til dette viser det sig at være positivt ment. Det skal forstås sådan, at konsulenterne har oplevet, at arbejdet efter konceptet med dets forskellige roller tvinger de modsætninger og forskellige synspunkter, man har i gruppen, op til overfladen og gør, at man må bearbejde dem. Det har været krævende, men har samtidig styrket deres samarbejde.

Ud over den betydning, der ligger i, at man lærer sine kolleger bedre at kende, har arbejdet med RUGO-konceptet også betydet, at samarbejdet har fået en anden kvalitet.

Som eksempel nævner en af konsulentgrupperne, at det blandt andet viser sig ved den sparring, som foretages mellem hjemmebesøgene. Når to af konsulenterne har været på besøg i familien, mødes de med en tredje af deres kolleger, som giver dem sparring på besøget i familien.

Der kunne tidligere være en tendens til, at den mest erfarne af de to konsulenter, som havde besøgt familien, også var toneangivende i vurderingen af familien bagefter. Nu oplever konsulenterne, at *"alt kommer på bordet"* i en åben, fælles dialog, hvor alle bidrager.

I det hele taget fremhæver konsulenterne, at udviklingen af det fælles værdigrundlag, og arbejdet med den samme metodiske tilgang, har givet deres indbyrdes samarbejde en anden kvalitet end tidligere.

Det betyder også, at konsulenterne har lettere ved at deles om opgaverne og ved at fordele opgaverne ud fra deres forskellige forcer og ressourcer.

Ændringer i organisatorisk praksis

Konsulenterne fremhæver, at arbejdet med konceptet overordnet har betydet, at de nu har fået udviklet en systematisk praksis som grundlag for deres arbejde. Konsekvensen af dette er, at konsulenterne i alle tre kommuner fremover vil arbejde på grundlag af RUGO-konceptet.

For alle tre kommuner har deltagelsen i RUGO-projektet i øvrigt kun i mindre omfang medført ændringer af den hidtidige organisatoriske praksis.

I Aabenraa har konsulenterne opnået kompetence til at indstille bevillinger til godkendelse i plejefamiliesagerne.

I Odense skal konsulenterne nu både stå for godkendelse og tilsyn for både aflastnings- og fuldtidsplejefamilierne. Tidligere tog de sig udelukkende af godkendelsen af fuldtidsfamilierne. Konsulenterne skal endvidere fungere som supervisorer for grupper af sagsbehandlere omkring deres arbejde med plejefamilierne.

I Hundested blev konsulenten ansat næsten samtidig med, at RUGO-projektet startede. I praksis har det betydet, at konsulentfunktionen er blevet udviklet samtidig med, at projektet er blevet gennemført. Det er derfor vanskeligt for konsulenten at pege på, hvad der er en konsekvens af projektet og hvad der skyldes samarbejdet mellem konsulenten og forvaltningen i øvrigt.

Konklusion

I forløbet opnår konsulenterne et grundigere kendskab til familierne. Konsulenterne opnår en relation til familierne, som er baseret på gensidig tillid og åbenhed.

Gennem arbejdet med de fem kompetencer, som det centrale omdrejningspunkt, etableres et fælles rum af forståelse og udviklingspotentiale mellem plejefamilier og konsulenter. Familierne opnår et bedre fundament at indgå plejeaftaler på.

Samarbejdet mellem konsulenter og sagsbehandlere bliver forbedret, fordi konsulenterne bliver bedre til at formidle familieplejens fundament, samt gøre deres funktion og rolle mere tydelig og klar.

Anvendelsen af RUGO-konceptet betyder, at godkendelsen af plejefamilien og matchning af barn og familie tager længere tid. Det kan indebære et dilemma, når der er behov for plejefamilier på grund af hasteanbringelser.

Udviklingen af det fælles værdigrundlag med de fem kompetencer som omdrejningspunkt, og den systematiske arbejdsmetode, har forbedret det indbyrdes samarbejde. Konsulenterne kan bedre fordele og løse opgaverne og anvende de kompetencer, som konsulenterne hver især besidder.

Arbejdet med RUGO-konceptet betyder, at der nu er udviklet en ny systematisk praksis, som fremover vil være konsulenternes arbejdsgrundlag.

6.3 Tema 3: Kvalitet i anbringelsen

Konsulenterne synes, at det endnu er for tidligt at sige, hvilken effekt anvendelsen af RUGO-konceptet vil have på spørgsmål som behovet for genanbringelser og flere eller færre dramaer under anbringelsesforløbene.

De mener til gengæld, at det er muligt at pege på en række faktorer ved anvendelsen af konceptet, som kan have en positiv betydning for anbringelserne og deres forløb. I det følgende vil de væsentligste af disse faktorer blive gennemgået.

Et bedre kendskab til familierne

Konsulenterne fremhæver, at arbejdet efter konceptet giver dem et langt bedre kendskab til familierne, end det de havde mulighed for at få tidligere.

Tidligere sortering af familierne

Som konsulenterne omtalte under punktet om deres arbejde med konceptet, betyder proceduren i forløbet, at nogle familier sorterer sig selv fra tidligt i forløbet. Samtidig er konsulenterne også blevet mere præcise i deres opfattelse af, hvad der kræves af familierne. Det fører også til, at de tidligere kan sortere nogle familier fra.

Vurdering af familierne som plejefamilier

Nogle af konsulenterne fortæller, at der tidligere kunne være en tilbøjelighed til, at man vurderer familiernes egnethed i forhold til, *"om de var en god familie i forhold til deres egne børn"*. Arbejdet med blandt andet de fem kompetencer gør, at konsulenterne nu mener, at de er blevet bedre til at vurdere familierne som plejefamilier.

Et mere ensartet og fælles grundlag

Konsulenterne arbejder ud fra det samme værdigrundlag og med det samme metodiske grundlag, som gør, at de oplever, at deres vurderinger af plejefamilierne hviler på et mere ensartet og fælles grundlag. Konsulenterne mener, at dette, sammen med den større åbenhed i deres indbyrdes dialog, giver en større kvalitet i vurderingerne af familierne.

Et mere præcist grundlag for udvælgelsen

Tilsammen gør de ovenfor beskrevne forhold, at konsulenterne mener, at de nu foretager godkendelsen af plejefamilierne på et mere præcist grundlag end tidligere. Flere af konsulenterne understreger, at *"vi er blevet hårdere i vores bedømmelse"*, og at der tidligere er blevet godkendt familier, som nok ikke ville blive godkendt umiddelbart nu. Det er et problem med de familier, som er blevet godkendt tidligere, men som i dag ikke ville være blevet godkendt.

Handlingsrettet og nuanceret dialog med familierne

Både under og efter udvælgelsen giver konceptet et godt grundlag for en mere handlingsrettet og nuanceret dialog med familierne om, hvad der kræves af dem og hvordan de kan gøre for at opfylde kravene.

Samtidig peger konsulenterne på, at dialogen er et led i en gensidig proces mellem familierne og dem under godkendelsesforløbet. En proces, der godt kan betyde, at en familie ender med at blive godkendt, selv om konsulenterne som udgangspunkt har været tvivlende.

Endelig understreger nogle af konsulenterne betydningen af, at dialogen med familierne hviler på et fælles grundlag, herunder det fælles kendskab til, at vurderingen og godkendelsen hviler på de fem kompetencer. Det betyder, at konsulenterne både under og efter godkendelsesforløbet har et godt udgangspunkt for et mere præcist og nuanceret samarbejde med familierne.

Familierne er bedre forberedt

Konsulenterne mener, at familierne gennem forløbet er bedre forberedt på opgaven som plejefamilie. De oplever, at familierne grundlæggende har fået en bedre forståelse af, at der skal være et samarbejde ikke kun med plejebarnets forældre, men også med barnets netværk. Samtidig har familierne forstået, at plejebørnene ikke er deres børn. Forløbet øger også familiernes forståelse af, at der kan være tale om et livslangt bekendtskab, og at de skal være til stede i det i en eller anden forstand. Omvendt medvirker forløbet også til at gøre det klart, at det ikke altid bliver sådan, men at familien kan komme ud for, at barnet flytter tilbage i sin egen familie.

Konsulenterne peger også på, at familierne er blevet mere klare med hensyn til, hvad de kan og hvilke børn, de formår at arbejde med.

Konsulenterne lægger også vægt på, at familierne er blevet mere bevidste om, at der er tale om et kontraktforhold, hvor de og deres familie indgår som en del af en organisatorisk helhed, men hvor en del af afgørelserne om deres arbejde træffes uden for familien.

Realistiske aftaler

Det, at familierne er bedre informerede og rustede til opgaven, giver grundlag for at lave realistiske aftaler med familierne om, hvad de påtager sig, og hvad der forventes af dem.

Bedre matchning

De beskrevne forhold gør, at konsulenterne oplever, at der kan laves en bedre matchning mellem plejebørn og plejefamilie.

Konklusion

Der er en sandsynlighed for, at RUGO-konceptet har ført til en bedre kvalitet i anbringelsen.

En række faktorer, som bedre kendskab til familien, tidligere sortering af familien, fælles værdigrundlag og systematisk arbejdsgrundlag, nuanceret og handlingsrettet dialog mellem konsulenter og familier, har ført til et mere præcist grundlag for udvælgelsen af plejefamilier og en bedre forberedelse af familierne på arbejdet, baseret på realistiske aftaler og bedre matchning af barn og plejefamilie.

Det er endnu for tidligt at sige noget om, hvorvidt RUGO-konceptet kan bidrage til at reducere genanbringelser og føre til færre dramaer i forbindelse med plejeanbringelser.

7. Ledere og sagsbehandlere

I dette afsnit vil effekten af RUGO-projektet blive belyst ved at sætte den oplevede effekt hos sagsbehandlere og ledere i relation til evalueringens tre gennemgående temaer: Forandring af forståelse, praksis og organisering, samarbejde samt kvalitet i anbringelsen.

Sagsbehandlere og ledere bliver behandlet som grupper på tværs af de kommunale tilhørsforhold med mindre de indsamlede data giver særlig grund til andet.

7.1 Tema 1: Forandring af forståelse

I alle tre kommuner har familieplejekonsulenterne været initiativtagere til, at kommunerne kom med i RUGO-projektet, og som følge heraf har lederne i høj grad overladt gennemførelsen af RUGO-projektet til de involverede konsulenter. Ledernes rolle har derfor været at følge projektet og sikre, at de nødvendige forudsætninger for gennemførelsen af projektet har været til stede. Det er derfor naturligt, at deres forståelse af projektets betydning ligger på et mere generelt niveau end plejefamiliernes og konsulenternes.

Lederne er positivt indstillet i forhold til RUGO-konceptet. Uanset hvilken af de to modeller deres kommune har arbejdet med, betragter de arbejdsformen som en fordel, set i forhold til den hidtidige praksis. De peger i den sammenhæng på det positive i, at man har fået en fast model for, hvordan man kan undersøge og godkende plejefamilier, herunder fremhæves værdien af de fem kompetencer.

Lederne udtrykker generelt stolthed over, at kommunen har været med i RUGO-projektet. Ligesom de udtrykker stor tilfredshed med konsulenternes arbejde. I den forbindelse fremhæves det, at deltagelsen i RUGO-projektet har været med til at profilere kommunen i forhold til den kommende kommunesammenlægning.

Sagsbehandlerne er også positivt indstillet i forhold til RUGO-konceptet, selvom de ikke kender så meget til selve projektet, da de ikke har været direkte involveret i dette. De oplever det som noget positivt, at der arbejdes systematisk med problemstillingen. Ligesom de har bemærket, at konsulenterne har opnået en større faglig pondus.

Erfaringerne fra projektet gør, at både ledere og sagsbehandlere mener, at det er en fordel, at plejefamilierne deltager i grundkurset, og at de efterfølgende har mulighed for at indgå i netværksgrupper.

7.2 Tema 2: Samarbejde

I alle tre kommuner har RUGO-projektet betydet, at der er kommet større fokus på godkendelsesforløbet og arbejdet med plejefamilierne. Det har i sig selv haft en positiv betydning for samarbejdet mellem konsulenterne og den øvrige forvaltning.

Den konkrete udvikling af samarbejdet, som er foregået mellem konsulenterne og den øvrige forvaltning, er primært sket i forhold til sagsbehandlerne. Som tidligere nævnt er det forskelligt, hvordan samarbejdsrelationerne mellem konsulenterne og sagsbehandlerne er.

Der viser sig alligevel nogle fælles træk, når man spørger sagsbehandlerne om, hvilken betydning RUGO-forløbet har haft.

Det er sagsbehandlerens opfattelse, at konsulenternes kompetence er øget i kraft af deltagelsen i RUGO-projektet. De oplever, at konsulenternes funktion og arbejdsgrundlag er blevet tydeligere, hvilket gør det lettere for dem at samarbejde med dem.

Både ledere og sagsbehandlere peger, ligesom konsulenterne gjorde, på det forhold, at anvendelsen af RUGO-konceptet forlænger godkendelses- og anbringelsesprocessen i forhold til tidligere. Det er ikke sådan, at lederne og sagsbehandlerne mener, at forholdet taler i mod at fortsætte med at bruge konceptet. De betragter forholdet som et paradoks, man må arbejde med at finde en hensigtsmæssig løsning på.

7.3 Tema 3: Kvalitet i anbringelsen

Ved de indledende interview pegede ledere og sagsbehandlere i alle tre kommuner på to forhold, som de primære kilder til problemer i forhold til samarbejdet med plejefamilierne.

Det ene var vanskeligheder i samarbejdet mellem plejebarnets forældre og plejeforældrene. Det andet var vanskeligheder omkring de økonomiske aftaler med plejefamilierne.

Ved de afsluttende interview er de interviewede ledere og sagsbehandlere enige om, at det er for tidligt at sige noget om effekten af RUGO i forhold til de forhold. Samtidig fortæller begge parter, at de forventer, at brugen af konceptet, herunder ikke mindst grundkurset, over tid vil ændre på forholdene.

De lægger vægt på, at der nu foregår en bedre sortering blandt de, som ønsker at blive plejefamilier og mener, at dette og brugen af konceptet giver et grundlag for en bedre matchning af plejebørn og -familier.

I den sammenhæng peger nogle af sagsbehandlerne også på, at de familier, der i dag godkendes, kan meget mere end de "gamle" familier. Herunder at de som udgangspunkt har en bedre forståelse af opgaven og de betingelser og forventninger, de mødes med som plejefamilier.

Konklusion

Det har som helhed været positivt for kommunerne at deltage i RUGO-projektet.

Sagsbehandlerne peger på, at plejefamilier, som er godkendt efter RUGO-konceptet, har en bedre viden om plejeopgaven og en bedre forståelse af, hvad der forventes af dem som plejefamilier end familier som er godkendt efter den "gamle model".

Anvendelsen af en fast model og et systematisk og fagligt arbejdsgrundlag anses for en fordel for familieplejearbejdet, som gennem projektet har fået tilført en faglig kompetence. Ligesom familieplejeområdet er blevet styrket og fremstår tydeligere i den kommunale forvaltning som følge af brug af RUGO-konceptet.

Den længere tidshorisont i anbringelsesforløbet er et paradoks, der må arbejdes videre med at finde en løsning på.

Det er for tidligt at sige noget om effekten af RUGO-konceptet, men det forventes, at anvendelsen af konceptet vil forbedre forholdene på området.

8. RUGO 1 og RUGO 2

Plejefamilierne og konsulenterne har flere gange under forløbet gjort sig overvejelser om, hvad det betyder, når man arbejder med henholdsvis den ene eller den anden af de to modeller, som er blevet afprøvet i RUGO-projektet. I det følgende gengives de synspunkter, de har haft.

Plejefamilierne

Plejefamilierne i alle tre kommuner har været klare over, hvilke forskelle der er på RUGO 1 og RUGO 2. De har i den forbindelse gjort sig overvejelser om, hvordan den model, de ikke har deltaget i, fungerer, og hvordan det må være at være de familier, som deltager i den anden model.

Familierne i Aabenraa mener, at det må være mest betryggende for alle parter, at man benytter RUGO 1 modellen. De lægger især vægt på, at man i den model kommer igennem en væsentlig erkendelsesproces, som er med til at garantere, at man har fået gjort sig klart, hvad man går ind til og hvad man kan og vil. *"Det svarer jo til at få et svendebrev, og så skal man have sin uddannelse bagefter"*, siger en af plejeforældrene i Aabenraa om RUGO 2.

I den sammenhæng mener de også, at det kan være problematisk, hvis man er godkendt og har et plejebarn, men at det under grundkurset opdages eller man selv opdager, at plejeforholdet ikke burde være etableret.

Endelig har familierne i Aabenraa vanskeligt ved at se, hvad der skulle motivere godkendte plejefamilier, som har modtaget børn, til at deltage aktivt under kurset. De kan jo bare tænke *"Så læner vi os tilbage i stolen, for vi skal bare igennem de her fire dage. Så kan vi fortsætte"*.

Familierne i Odense og Hundested/Fredensborg-Humlebæk har til gengæld svært ved at se, hvad der skulle motivere en til at deltage i et kursusforløb, inden man er godkendt. For dem er kurset et opkvalificeringsforløb, som man kun kan være reelt interesseret i, hvis man har plejebørn i forvejen.

I Odense betragter nogle af familierne deltagelsen i grundkurset som en del af deres arbejde som plejefamilier. Det betyder blandt andet, at en af familierne vurderer, hvad den har fået ud af kurset i relation til, at dens deltagelse har været gratis for arbejdsgiveren. For disse familier er det et forstærkende element i deres overvejelser om, hvorfor man skulle være motiveret for at deltage, inden man er blevet godkendt.

Både i Odense og Hundested/Fredensborg-Humlebæk peger familierne på, at man med RUGO 1 kan risikere, at plejefamilierne efter godkendelsesproceduren kan stå med en mere ideel opfattelse af forholdene: *"Det bliver da noget frygteligt noget, hvis man kommer ud bagefter og har fået alle idealforestillingerne, men egentlig ikke kender noget til det"*.

Nogle af familierne fortæller, at de ikke har været interesseret i at blive plejefamilier som sådan. De er blevet det, fordi de kendte et barn, som de gerne ville være plejefamilie for, men i øvrigt ikke ville være interesseret ellers. De ville derfor ikke føle sig motiveret for at deltage i et kursus, hvis de ikke var godkendt på forhånd, siger de.

Konsulenterne

Konsulenterne i de tre kommuner betragter alle RUGO-konceptet som en gevinst uanset, hvilken af modellerne man skulle vælge at arbejde med.

Konsulenterne i Aabenraa er af den opfattelse, at RUGO 1 som model giver den største sikkerhed for, at matchningen mellem plejebarn og -familie som udgangspunkt bliver så optimal som muligt. Samtidig peger de på, at netop det, at familierne, i løbet af kurset, er med til at godkende sig selv, giver et bedre grundlag for samarbejdet efterfølgende. De sammenligner dette med nogle af de "gamle" familier, hvor de oplever vanskeligheder med disses forståelse af samarbejdet med plejebarnets forældre og med, at et plejeforhold kan indebære et livslangt forløb.

I Odense er konsulenternes meninger om modellerne delte. Det, som skiller synspunkterne, synes i højere grad at være en diskussion mellem det som betragtes som ideelt (RUGO 1) og det realistiske (RUGO 2) end, at man mener, at den ene model er bedre end den anden.

De mener, at RUGO 2 også giver et bedre kendskab til plejefamilierne og at forløbet også skaber et bedre samarbejdsgrundlag med familierne efterfølgende. Samtidig fortæller de, at de i nogle enkelte situationer har stået med familier, hvor de syntes, at det havde været en fordel at have haft familien på kursus, inden den blev godkendt. I de situationer, hvor tvivlen har været udtalt, har de valgt at undlade at godkende familien.

I forbindelse med kurserne har konsulenterne oplevet, at nogle af familierne er blevet klare over, at de indbyrdes ikke var enige om forskellige forhold vedrørende plejeforholdet og -barnet. Konsulenterne ser ikke dette som et afgørende problem. De betragter ikke godkendelsen som noget, der er givet en gang for alle. Den skal løbende vurderes i forhold til udviklingen i familien og barnets behov.

Konsulenterne overvejer, om det ikke kan være sådan, at familierne vil være mere tilbøjelige til at give konsulenterne en mere reel feedback på kursusforløbet, når de ikke skal tænke på, at de skal godkendes. De ser således en principiel mulighed for, at man med RUGO 1 kan risikere, at familierne forholder sig taktisk under kursusforløbet, for at fremme mulighederne for at blive godkendt.

Konsulenterne i Odense mener ikke, at det er et problem at motivere plejefamilierne for at deltage i grundkurset, selv om de er godkendt og har modtaget plejebørn. De begrundet blandt andet dette med, at der kun har været et tilfælde, hvor en plejefamilie udeblev fra to kursusdage og efterfølgende ikke deltog i netværksgruppen. De gør i den sammenhæng opmærksom på, at der ikke er nogen sanktioner i forhold til familien.

Konklusion

Uanset hvilken af RUGO-modellerne der anvendes, betragtes det som gevinst at anvende RUGO-konceptet.

En fordel ved RUGO 1 er, at konsulenterne og familierne opnår et bedre grundlag at foretage vurderingen af familiens egnethed som plejefamilie. Det kan antages, at det vil føre til en bedre matchning af mellem barn og familie.

En anden fordel ved RUGO 1 er, at familierne er med til at vurdere sig selv som plejefamilier, hvilket kan medføre en bedre godkendelsesprocedure, fordi flere familier bliver sorteret fra inden de modtager børn i pleje.

Fordelen ved RUGO 2 er det kortere tidsforløb, som bedre imødekommer kommunernes anbringelsesbehov, når der er pres på anbringelsessituationen.