

Vold mod hjemløse

- hjemløses oplevelser af vold på gaden

© 2007 Serap Erkan og projekt UDENFOR



Foto: Hans K. Sørensen

Fonden projekt UDENFOR
Ravnsborggade 2 – 4, 3. sal,
2200 København N

Tlf.: +45 33 42 76 00 Fax.: +45 33 16 35 40

www.udenfor.dk info@udenfor.dk

Titel Vold mod hjemløse – hjemløses oplevelser af vold på gaden
© 2007 Serap Erkan og projekt UDENFOR
ISBN 87-987909-5-1
Udgiver projekt UDENFOR, Ravnsborggade 2-4, 3. sal, 2200 København N
tlf. 33 42 76 00, fax. 33 16 35 40, e-post: projekt@udenfor.dk, hjemmeside: www.udenfor.dk

Forside foto Hans Sørensen
Forside design Serap Erkan

Undersøgelsen og rapporten er udarbejdet af Serap Erkan, sociolog og informationsmedarbejder i projekt UDENFOR.

<i>Forord</i>	5
<i>Resumé og anbefalinger</i>	6
<i>Summary and Recommendations</i>	9
<i>Indledning</i>	12
<i>Metode og målgruppe</i>	14
Hvem er de hjemløse?	14
Den Mobile Café og dens målgruppe	15
Den metodiske fremgangsmåde	16
Undersøgelsens informanter	17
<i>De hjemløses oplevelser af vold</i>	21
Oplevelser af og karakteristika ved vold	21
Hyppigheden og forekomsten af vold	24
<i>Soveadfærd og oplevelser af vold</i>	28
At sove udendørs	28
Vold og det at sove udendørs	30
<i>Gerningspersonerne og voldens kompleksitet</i>	32
Fortællinger om vold	32
Unge fyre, rusmidler eller...	33
Virkelighed og forestillinger	35
Vold mellem hjemløse	36
Samspillet mellem ofrene og gerningspersonerne	37
Voldens naturlighed og gerningspersonernes magtesløshed	38
<i>Et stigende problem med løsninger?</i>	40
Oplever hjemløse mere vold nu end tidligere?	40
Løsning på voldsproblemet	41
Hjælpen fra omverdenen	42
<i>Litteraturliste</i>	44

Førord

I den seneste tid er volden mod hjemløse blevet en del af de fortællinger og nyheder, vi støder på i medierne.

I projekt UDENFOR har vi, ligesom andre, gennem de seneste par år hørt om flere voldsomme episoder, hvor hjemløse er blevet udsat for forskellige former for overgreb. I et af de seneste tilfælde blev en hjemløs mand skubbet ud foran et tog ved Nørreport Station, angiveligt af en anden hjemløs mand, og lige op til jul i 2006 blev en svensk hjemløs mand overfaldet ved Føtex på Vesterbrogade med et jernrør.¹

I vores daglige arbejde på gadeplan støder vi af og til på hjemløse, der har været udsat for forskellige former for overfald. Vores vurdering er, at den vold, hjemløse oplever, hverken er stigende eller faldende. Med baggrund i den vold hjemløse oplever, ønsker vi imidlertid at få et bedre indblik i omfanget af den vold hjemløse oplever med det mål at forebygge den vold, der forekommer.

Nærværende rapport baserer sig på en interview-/spørgeskemaundersøgelse om hjemløses oplevelse af vold på gaden. Undersøgelsen er ikke repræsentativ, da stikprøven ikke er tilfældig udvalgt blandt samtlige hjemløse i Danmark. Undersøgelsen giver derimod et geografisk afgrænset øjebliksbillede af omfanget af den vold, hjemløse udsættes for og kommer også ind på voldens karakter. De erfaringer, undersøgelsesprocessen har affødt, kan bruges i andre undersøgelser, hvor målgruppen er socialt udsatte.

På de følgende sider findes et resumé med anbefalinger i en dansk og i en engelsk udgave.

projekt UDENFOR vil gerne rette en stor tak til de hjemløse, som har deltaget i undersøgelsen.

¹ <http://www.dr.dk/nyheder/indland/2006/08/26/220749.htm>; TV2 Lorry onsdag d. 13. december 2006 kl. 22:30.

Resumé og anbefalinger

Denne rapport² *Vold mod hjemløse – hjemløses oplevelser af vold på gaden* bygger på en interview-/spørgeskemaundersøgelse, som først og fremmest har haft til formål at sige noget om omfanget og give et deskriptivt øjebliksbillede af fysisk, ekstern og umotiveret vold, som hjemløse udsættes for.³ Derudover har et delmål været at se nærmere på de hjemløses soveadfærd sammenholdt med deres voldsoplevelser.

Undersøgelsen og processen omkring undersøgelsen har haft to effekter: For det første nogle konkrete resultater og konklusioner i forhold til undersøgelsestemaet og for det andet har undersøgelsesprocessen afstedkommet erfaringer og overvejelser, som er resulteret i en række anbefalinger.

50 hjemløse er blevet interviewet, og halvdelen, 25 informanter, tilkendegiver, at de på et eller andet tidspunkt er blevet udsat for vold af personer, som de i forvejen ikke kendte. Det er imidlertid ikke alle 25 informanter, der er blevet udsat for fysisk, ekstern og umotiveret vold. De 25 informanters besvarelser vidner om, at deres voldsoplevelser er komplekse, alsidige, individuelle og derfor svære at operationalisere og måle. Dertil kommer, at den enkeltes besvarelser til tider er inkonsistente.

17 informanter, svarende til ca. en tredjedel af samtlige 50 informanter, fortæller direkte om fysisk vold, men afgrænsningen af vold som fysisk, ekstern og umotiveret vold har vist sig svær at opretholde i praksis. Med baggrund i undersøgelsen er det derfor ikke muligt at sætte et præcist tal på antallet af informanter, der har været udsat for fysisk, ekstern og umotiveret vold.

Vold opfattes og defineres forskelligt: Nogle opfatter tyveri, verbale skældsord m.v. som vold, og andre informanters voldsoplevelser bygger på intern vold, det vil sige gerningspersonerne har selv været hjemløse. Flere af informanternes voldsoplevelser synes endvidere at bygge på et aktivt samspil med gerningspersonerne, det vil sige den hjemløse har på forhånd selv provokeret/slået gerningspersonen.

Imidlertid er 16 informanter eller omtrent en tredjedel af samtlige 50 informanter blevet udsat for fysisk vold – bl.a. oplevet at blive slået, tisset og spyttet på - mens de sov/lå ned. At de 16 informanter sov/lå ned tyder på, at de har været udsat for umotiveret vold. Resultaterne vidner dog ikke om, hvorvidt de 16 informanter udelukkende har været udsat for ekstern vold. Informanterne skelner ikke selv mellem intern og ekstern vold, hvorfor det tyder på, at den enkelte hjemløse oplever volden traumatisk uafhængig af voldens interne/eksterne karakter.

Ingen af informanterne fortæller om livstruende voldsoplevelser, hvor de er endt på hospitalet eller lignende. Undersøgelsen viser under alle omstændigheder, at vold er en fundamental del af de hjemløses tilværelse, og informanternes oplevelser vidner i sidste ende om, at det er farligt at være hjemløs.

² Denne rapport er udgivet af Fonden projekt UDENFOR, som er en selvejende organisation i Danmark, der kombinerer gadeplansarbejde blandt de hjemløse med undervisning og forskning i hjemløshed og udstødelse.

³ Fysisk vold forstås som fysiske overgreb rettet mod den hjemløse selv og ikke den hjemløses ting/genstande. Ved ekstern vold forstås, at gerningspersonen ikke er hjemløs selv, det vil sige, at volden begås af andre end en anden hjemløs. Ved umotiveret (eller passiv) vold forstås det, at offeret, i dette tilfælde den hjemløse, ikke på forhånd har gjort noget aktivt, som at provokere og/eller slå gerningspersonen.

Af de 25 informanter, der har haft voldsoplevelser, har flertallet enten haft voldsoplevelserne i den nærmeste tid eller for flere år siden, og langt hovedparten har været udsat for volden i weekenderne, om natten og i Indre by.⁴

Ud af 50 informanter har 13 informanter eller lidt over en fjerdedel sovet ude fra 75-100 pct. af tiden sidste år og 11 informanter eller lidt over en femtedel har sovet ude 100 pct. af tiden sidste år. Resultaterne kan, forventeligt nok, tyde på, at de, som sover meget udendørs (på riste, bænke, i toge, busser, trappeopgange eller steder der i gæng forstand ikke er beregnet til overnatning), i højere grad end andre hjemløse udsættes for vold.

Omtrent halvdelen af de 25 informanter, der har været udsat for vold, beskriver gerningspersonerne som unge fyre og omtrent halvdelen mener endvidere, at gerningspersonerne var tydeligt fulde og/eller tydeligt på stoffer.

Resultaterne viser, at hjemløse langt fra er en homogen gruppe, og hjemløse med et alkoholmisbrug hænger bl.a. "narkomanerne" ud som gerningspersoner. Informanternes udsagn rummer en del modsatrettede beskrivelser af gerningspersonerne, og beskrivelserne må derfor tages med forbehold. Dertil kommer, at flere af informanternes forestillinger om gerningspersonerne ikke harmonerer med det, de i øvrigt fortæller som egne, konkrete oplevelser. Det har med andre ord vist sig, at konteksten, hvori der spørges ind, og spørgsmålsformuleringerne giver forskelligartede besvarelser.

Mange af de i alt 50 informanter mener, at vold er naturlig, og at vold går ud over de hjemløse, da de hjemløse er det svage led i samfundet. Flere har, i et forsøg på at forstå den vold, hjemløse udsættes for, den opfattelse, at gerningspersonerne selv er magtesløse og frustrerede.

Omtrent halvdelen af samtlige 50 informanter mener, at vold mod hjemløse er et stigende problem. Flere informanter supplerer med, at de oplever, at der generelt er mere vold i samfundet nu end tidligere, at der er kommet flere hjemløse til, og at stoffer er et stigende problem i samfundet.

Ud over ovenstående resultater har undersøgelsen kastet en del erfaringer og overvejelser af sig, og de vigtigste vil kort blive ridset op i nedenstående.

Det er nødvendigt at benytte sig af spørgeskemaet som redskab, når omfanget af et problem – i dette tilfælde vold mod hjemløse - skal undersøges. Imidlertid har det vist sig, at spørgeskemaet med dets lukkede spørgsmål og faste kategoriseringer er et yderst besværligt redskab, når målgruppen er de hjemløse. Det har vist sig at være vigtigt at lave et kvalitativt eftertjek på de kvantitative resultater eller at nuancere talværdierne med informanternes kvalitative udsagn for at få et mere reelt billede af resultaterne.

I lyset af undersøgelsesresultaterne er det vigtigt at undersøge, hvorvidt hjemløse får hjælp i forbindelse med at anmelde den vold, de udsættes for. Anmelder de volden og hvis/når de gør, får de så den hjælp, de har ret til? I forsøget på at bekæmpe volden mod hjemløse mener projekt UDENFOR derfor, at det er vigtigt at skærpe politiets opmærksomhed i forhold til farene ved at være hjemløs og være i risikozonen for at blive udsat for intern og ekstern vold.

⁴ Indre by refererer til Københavns centrum omkring strøget og Rådhuspladsen.

De hjemløse i denne undersøgelse har forskellige forslag til, hvordan volden mod hjemløse undgås. Mange mener, at det først og fremmest drejer sig om at skaffe faste boliger til de hjemløse, og at man i den forbindelse har fokus på forskelligartede behov og etablering af netværk.

Informanterne mener selv, at vold mod hjemløse er en konsekvens af, at mange ”almindelige” mennesker ser ned på de hjemløse, har stereotype forestillinger om hjemløse og mangler viden om hjemløshed. Flere af informanterne mener som følge heraf, at oplysning kan bruges som et redskab til at forebygge vold mod hjemløse.⁵

Med afsæt i informanternes egne løsningsforslag og den viden undersøgelsen har tilvejebragt, vil projekt UDENFOR afslutningsvist anbefale, at der i fremtiden arbejdes på;

- en reduktion af antallet af hjemløse, der sover på gaden – herunder opkvalificering af det opsøgende arbejde, således at opsøgende medarbejdere bliver i stand til at hjælpe folk væk fra gaden;
- at oplyse befolkningen om, hvad det vil sige at være hjemløs og sårbar;
- at skærpe politiets opmærksomhed, så politiet bliver i stand til at hjælpe de hjemløse og reagerer på den vold, hjemløse oplever;
- at holdningsbearbejde, så den enkelte tager et ansvar og griber ind over for vold;
- at forhindre yderligere udstødelse.

⁵ projekt UDENFOR har i 2006 arbejdet med metoder til specifikt at undervise folkeskoleelever i hjemløshed og vil i fremtiden have mere fokus herpå.

Summary and Recommendations

This report⁶ – *Violence Against Homeless People – homeless people's experiences of violence in the streets* - is based on an interview/questionnaire survey in which the principal objective has been to describe the scale of violence and give a current picture of the nature of physical, external and unmotivated violence, as experienced by homeless people⁷. The secondary objective has been to analyse homeless people's sleeping habits in comparison with their experiences of violence.

The survey and the survey process has given us two main results: Firstly, it has given us concrete answers and conclusions in relation to the main survey theme, secondly, the survey process has produced experience and considerations, which has led us to make a number of recommendations.

50 homeless informants have been interviewed, and half of these, i.e. 25 informants, state that they have at some point experienced violence committed by people, whom they did not know. However, not all 25 informants have experienced physical, external and unmotivated violence. The answers we have received from the 25 informants show that their experiences of violence are complex, varied and individual, and are therefore difficult to operationalise and measure. Furthermore, the replies we have received have not always been consistent.

17 informants, i.e. about one third of all 50 informants, directly testify to having experienced physical violence, but the delimited definition of the term violence as physical, external and unmotivated violence has proven difficult to maintain in practice. Consequently, this survey cannot give exact figures on how many informants have experienced physical, external and unmotivated violence.

Violence is perceived and defined in different ways: some perceive theft, verbal abuse, etc. as violence, and others have only experienced internal violence, i.e. the attacker is also a homeless person. Several experiences of violence also seem to be related to active interaction with the attackers, i.e. the informant has initially either provoked or hit the attacker.

However, 16 informants, i.e. about one third of the group of informants, have experienced physical violence, e.g. being beaten, being urinated and/or spit on, while sleeping/lying down. The fact that these 16 informants have been sleeping/lying down indicates that the violence has been unmotivated. The results do not, however, show whether the attacks were external. The informants do not distinguish between internal and external violence themselves, which indicates that the informants feel traumatised by the violence they experience regardless of whether it is external or internal.

None of the informants have reported any life threatening experiences of violence resulting in hospitalisation or similar. The survey clearly indicates that violence is a fundamental fact of life for homeless persons, and the experiences of the informants conclusively show that the life of a homeless person is a life lived in danger.

⁶ This report has been published by the Danish private foundation, projekt UDENFOR. The foundation combines outreach activities among homeless people with training courses and research within the area of homelessness and social exclusion.

⁷ Physical violence should in this context be understood as physical assaults against the homeless person and not his or her belongings. External violence defines violence committed by someone who is not homeless. Unmotivated violence defines violence which is committed against someone, in this case a homeless person, who has not done anything actively to provoke or assault the attacker.

The majority of the 25 informants have experienced violence recently or experienced it several years ago, and the majority has experienced the assaults during weekends, at nights and in the inner city of Copenhagen.⁸

13 out of the 50 informants (26 per cent) have been sleeping rough 75-100 per cent of the time last year and 11 informants (22 per cent) have been sleeping rough 100 per cent of the time last year. As could be expected, these results seem to indicate that homeless people who sleep rough most of the time (on street grates, in trains, busses, staircases or other places not meant for sleeping), experience more violence than other homeless people.

About half of the 25 informants who have experienced violence describe the attackers as young men, and about half of them believe that their attackers showed clear indications of being drunk and/or under the influence of drugs.

The results show that the homeless are far from being a homogenous group, and that homeless people with alcohol problems will often accuse "drug addicts" of being the attackers. The descriptions which the informants give of their attackers vary, depending on how the question is asked, which is why these descriptions should be considered with some reservations. In other words, the context in which the questions are asked, as well as the way the questions are put, result in diverse answers.

Many of the 50 informants think that violence is natural and that homeless people often experience violence because they are at the bottom of society. To better understand the violence they experience, many of them seem to believe that the attackers feel powerless and frustrated themselves.

About half the informants believe that violence committed against homeless people is increasing. Many of them add that they feel that violence in society is increasing in general, as is the number of homeless individuals in the streets, and that drugs are also a generally increasing problem.

In addition to the above results, this survey has presented us with valuable experience and new considerations, which will be listed in short in the following.

It is necessary to use a questionnaire as a tool to examine the extent of a problem – in this case violence against homeless people. However, as it would appear, a questionnaire with closed questions and fixed categorisations has proven to be a rather difficult tool when the target group is homeless people. It has proven important to perform a qualitative follow-up on the quantitative statements, to provide a more precise understanding of the results.

In the light of the survey results, we feel it is important to examine whether the homeless get any help in connection with reported violence. Do they actually report the violence they experience, and if/when they do, do they get the help to which they are entitled? In our attempt to fight violence against homeless people, projekt UDENFOR therefore believes that it is important to focus police attention on the dangers of being homeless and to experiencing internal and external violence.

The informants have a number of suggestions on how to avoid violence against homeless people. Several believe that the solution is to find a home for the homeless, and that it is important, in this connection, to consider their different needs and to assist them in creating networks.

⁸ Inner city is here defined as the central areas of Copenhagen around Stroegget and Raadhushpladsen.

The informants believe that the violence that is committed against them happens because ‘ordinary people’ look down on homeless people, have a stereotyped picture of the homeless, and lack knowledge about homelessness. Many of the informants therefore feel that general information will help prevent violence against the homeless.⁹

Based on the suggestions made by the informants and the knowledge we have gained from this survey, projekt UDENFOR recommends the following for further work in the area:

- A reduction in the number of rough sleepers, including up-qualification of outreach workers, to enable them to help homeless individuals find a home;
- Inform the public on what it means to be homeless and vulnerable;
- To focus police attention on how to help a homeless person and to react to the violence the homeless experience;
- To work with attitudes and perceptions so that each individual accepts responsibility and takes action when witnessing violence;
- To prevent further social exclusion.

⁹ In 2006, projekt UDENFOR worked with methods specifically aimed at teaching school children about homelessness, and we will continue to focus on this aspect in the future.

Indledning

Balvig & Kyvsgaard har i 2006 med udgangspunkt i voldsofferundersøgelser kigget nærmere på det generelle voldsbillede i Danmark. Fra 1995 til 2005 er det årligt antal registrerede voldstilfælde stedet med godt en fjerdedel, men samtidig har danskernes risiko for at blive udsat for vold eller trusler om vold ikke ændret sig fra 1987 til 2005, og risikoen for at blive udsat for vold har holdt sig konstant fra 1987 til 2005.

Det viser sig endvidere, at der er sket en stigning i brug af våben, men samtidig ser risikoen for at komme til skade, når der anvendes våben, ud til at være faldet relativt markant fra 1995 til 2005. Der er således ikke noget, der tyder på radikale ændringer i voldens alvorlighedsgrad fra 1995 til 2005. Resultaterne tyder imidlertid på, at tilbøjeligheden til at anmelde vold til politiet er steget. Balvig & Kyvsgaard formoder derfor, at fysiske aggressioner i stigende grad defineres som vold; holdningen til, hvad vold er, påvirker folks tilbøjelighed til at politianmelde de voldshændelser, som de har været udsat for. Det tyder på, at over tid og under indflydelse af samfundsudviklingen, ændres folks oplevelse af om en given handling er vold (Balvig & Kyvsgaard 2006).

Selv om volden i den danske befolkning ikke ser ud til at have ændret sig, problematiseres volden mod hjemløse i bl.a. USA og England. I USA og England findes der flere undersøgelser om *hate crimes* mod hjemløse. Begrebet er oprindeligt en betegnelse i forhold til at forklare den vold homoseksuelle oplever på grund af deres homoseksualitet, men i dag bruges begrebet også til at forklare den vold, hjemløse udsættes for. Omfanget og karakteren af den vold, hjemløse udsættes for i USA og England, ser ud til at være ildevarslende. Mange hjemløse kan berette om voldsoplevelser, og der er sågar flere hjemløse, der er blevet myrdet som følge af overgreb (National Coalition for the Homeless 2006; Newburn & Rock 2004).¹⁰ En undersøgelse fra England, hvor 120 rough-sleepers eller udeliggere er blevet interviewet, vidner om en høj risiko for at blive udsat for vold og andre former for kriminalitet.¹¹ Undersøgelsen viser samtidig, at overfaldene i mindre grad anmeldes til og registreres af politiet (Ballintyne 1999). Med andre ord viser undersøgelsen langt fra en stigende anmeldelsestilbøjelighed, og man kan frygte, at dette også er tilfældet for danske hjemløse, der udsættes for vold.

Danmarks Radio havde i slutningen af januar 2007 fokus på hate crimes begået på grund af offerets religion, race eller homoseksualitet, og ifølge PET er anmeldelser af denne type kriminalitet stigende.¹² Mediedækningen havde imidlertid ikke fokus på vold mod hjemløse.

På baggrund af de internationale erfaringer eller ovenstående typer af hate crimes i Danmark, er der som sådan ikke belæg for at konkludere, at hate crimes mod hjemløse finder sted i Danmark. Meget tyder imidlertid på, at forskellige problemer/fænomener, som en del af globaliseringens tidsalder, starter i de største byer i verden og derfra breder sig i mere eller mindre grad til andre dele af verden. Et eksempel herpå er måden, der bliver tigget på. Tiggeri via skilte dukker først op i København i midten af 90'erne, mens fænomenet allerede eksisterede inden da i andre dele af verden (Brandt 2002).

¹⁰ Organisationen *National Coalition for the Homeless* har udgivet flere rapporter om emnet. Rapporterne kan findes på: <http://www.nationalhomeless.org>. BT har også bragt historier om overfald på hjemløse i Florida, som efter sigende er den "værste by for hjemløse" (B.T. 14. januar 2006, 1. sektion, side 14).

¹¹ Hjemløse, som sover udendørs eller steder, som i gængs forstand ikke er beregnet til overnatning kaldes *rough-sleepers* eller *udeliggere* på dansk.

¹² DR 1 søndag d. 28. januar 2007 kl. 21.

Ifølge to befolkningsanalyser om den voksne befolknings kendskab og holdninger til hjemløse er der en relativ stor del af befolkningen, der udviser tolerance og forståelse for de hjemløse og deres situation. Befolkningen giver ikke de hjemløse skylden for deres hjemløshed og mener, at det offentlige skal hjælpe de hjemløse (Leeson 2006). Befolkningsanalyserne tegner et solidarisk billede af befolkningen, men sideløbende hermed finder der vold sted mod de hjemløse. Vi ved imidlertid ikke, hvor udbredt volden er, hvor ofte den forekommer, hvilken karakter den har, hvem gerningspersonerne er, hvad motiverne er, eller hvad den er et udtryk for.

Med afsæt i vores nuværende kendskab til hate crimes og enkelthistorierne om hjemløse, der udsættes for vold, bygger nærværende rapport på en interview-/spørgeskemaundersøgelse om hjemløses egne oplevelser af vold på gaden.

Det primære formål med undersøgelsen er at give et deskriptivt øjebliksbillede af den vold, som hjemløse oplever. Vold kan antage mange former og forstås på mange måder, men inspireret af fænomenet hate crimes er fokus i nærværende undersøgelse den fysiske vold forstået som fysiske overgreb rettet mod et andet menneskes krop og ikke mod dennes ting eller genstande. Derudover er udgangspunktet ekstern vold (gerningspersonerne er ikke selv hjemløse) og umotiveret vold (vold som ikke er fremprovokeret af den hjemløse selv).

Efter en gennemgang af undersøgelsens metode og målgruppe i kapitel 1, vil vi i kapitel 2 se på hjemløses oplevelse af vold og voldens karakter.

projekt UDENFOR koncentrerer sit opsøgende arbejde omkring hjemløse, som er psykisk syge og overvejende sover udendørs, dvs. er udeliggere. projekt UDENFOR har en formodning om, at de hjemløse, som sover udendørs over længere tid er mere udsat for vold end andre hjemløse.¹³ I kapitel 3 vil der derfor blive set på sammenhængen mellem oplevelser af vold og soveadfærd for at lave en sammenligning mellem hjemløse, der sover meget ude og andre hjemløse.

Kapitel 4 vil se nærmere på gerningspersonerne, sådan som de hjemløse i denne undersøgelse beskriver dem, mens kapitel 5 vil tage udgangspunkt i de hjemløses holdninger til vold mod hjemløse, og hvordan denne vold evt. kan undgås.

Som med andre kategoriske begreber, er det ikke altid lige let at definere, hvad det vil sige at være hjemløs og hvem, de hjemløse er. Der vil blive kigget nærmere herpå i det følgende.

¹³ I forhold til overnatning dækker begreberne "ude", "udendørs" og "på gaden" over det at sove steder, som i gængs forstand ikke er beregnet til overnatning – eksempelvis på riste, bænke, i toge, busser, trappeopgange, forladte huse m.v.

Metode og målgruppe

Hvem er de hjemløse?

Årsstatistikkerne over § 94-boformerne¹⁴ (fx forsorgshjem og herberger), som Socialministeriet etablerede i 1999, giver et minimumstal på antallet af hjemløse. Årsstatistikkerne omfatter ikke væresteder og lignende tilbud, som eksempelvis har akutte overnatningstilbud. Botilbud, som ikke er finansieret efter reglerne i servicelovens § 94 og krisecentre, indgår heller ikke i statistikken.

Årsstatistikken for 2005, som er den seneste opgørelse, indeholder indberetning fra 65 § 94-boformer. Ifølge årsstatistikken for 2005 var der i alt 2.580 pladser og i løbet af året boede 7.291 forskellige personer i kortere eller længere tid på en § 94-boform. 62 pct. var indskrevet én gang, 16 pct. var indskrevet to gange og 22 pct. var indskrevet mindst tre gange i løbet af året. 39 pct. af brugerne benyttede boformerne i 120 døgn eller derover, inklusiv de 5 pct., der opholdt sig på en § 94-boform hele året. 6 pct. har alene været registreret for ophold af ét døgn varighed (Ankestyrelsen 2006).

Årsstatistikken giver et billede af antal brugere af hjemløseinstitutionerne, men langt fra et billede af antal hjemløse, der er i Danmark. Det er vanskeligt at bedømme, hvornår man er hjemløs, og tallet 7.291 må derfor alene ansues som et tal på nogle af de, der har været boligløse i Danmark i løbet af 2005. Gruppen af udeliggere, sofa-surfer¹⁵, hospitalsindlagte, hjemløse i fængsler, dem, som hjemløseinstitutionerne ikke har plads til osv. indgår naturligvis ikke i statistikken.

Det er således vanskeligt at få et præcist tal på antallet af hjemløse og også at få defineret hvad hjemløshed dækker over. Ifølge projekt UDENFOR dækker hjemløshed over langt mere end boligløshed. For eksempel kan en person godt have en bolig, men samtidig leve på gaden, dvs. opholde sig en overvejende del af dagen i det offentlige rum (gader, parker, stationer m.v.) således, at det offentlige rum bliver rammen for personens daglige livsindhold og sociale samvær (Sangstad 2002). Denne gruppe bliver også betegnet som ”funktionelt” hjemløse.

Den funktionelle hjemløshed kan siges at være bygget ind i selve lovgivningen i Danmark. Efter Servicelovens § 110 skal kommunalbestyrelsen *tilbyde midlertidigt ophold i boformer til personer med særlige sociale problemer, som ikke har eller ikke kan opholde sig i egen bolig, og som har behov for botilbud og for tilbud om aktiverende støtte, omsorg og efterfølgende hjælp*.¹⁶ Begrebet hjemløs nævnes ikke i denne sammenhæng, men loven viser en almen accept af, at det offentlige også forpligter sig på at hjælpe mennesker, som har problemer ud over boligløsheden.

FEANTSA, Den Europæiske Føderation af Nationale Organisationer for Hjemløse, klassificerer imidlertid hjemløsheden med udgangspunkt i den enkeltes boligsituation. Klassifikationen omfatter personer, der ikke har tag over hovedet (rooflessness), personer med et midlertidigt sted at sove i en institution (houselessness), personer, der bor i en usikker bolig og er truet af eksklusion, og personer, der bor i en utilstrækkelig bolig fx på en illegal campingplads.¹⁷

¹⁴ Med gennemførelsen af kommunalreformen er § 94 i dag § 110 i den reviderede Servicelov, LBK nr 58 18/1/2007. § 94 refererer i det følgende til § 94 i den tidligere Servicelov, LBK nr 1187 af 07/12/2005.

¹⁵ Sofa-surfer referer til personer, der ikke har en bolig, men som over længere tid låner sofaen hos familie, venner og/eller bekendte.

¹⁶ LBK nr 58 18/1/2007.

¹⁷ <http://www.feantsa.org>

FEANTSAs klassifikation vægter for så vidt ikke problemerne ud over boligløsheden i modsætningen til Servicelovens § 94. FEANTSAs definition og den danske lovgivning på hjemløseområdet er tilsammen et godt udgangspunkt for at afgrænse gruppen af hjemløse.

Ifølge Preben Brandt, som er speciallæge i psykiatri, dr.med., initiativtager til projekt UDENFOR og formand for Rådet for Socialt Udsatte, kan vi regne med, at der i Danmark er ca. 12-15.000 personer, der er berørt af hjemløshed i løbet af et år.

Manglende definition og afgrænsning af hjemløshed giver naturligvis begrænsninger i forhold til at kunne sige noget om antallet af hjemløse i Danmark og derfor også i forhold til generaliserbarheden af resultaterne i denne undersøgelse.¹⁸

Den Mobile Café og dens målgruppe

Målgruppen for denne undersøgelse er brugerne af Den Mobile Café.

Den Mobile Café er et af projekt UDENFORs aktuelle projekter, som uddeler mad på gaden. Funktionen varetages af ca. 30 frivillige, som fire til fem aftener om ugen kører mad ud til hjemløse i København. Den Mobile Café består af en bil, som holder forskellige steder i København, hvorfra maden uddeles. Der er intet visitationsprincip i Den Mobile Café, men de fleste er hjemløse: Ud over at de fleste ingen bolig har, er nogle af brugerne psykisk syge, misbrugere og/eller funktionelt hjemløse.

Det er svært at sætte et præcist tal på antal brugere af Den Mobile Café, da brugerne ikke bliver registreret, men vi formoder, at der i løbet af et år er ca. 300 forskellige brugere af Den Mobile Café. Gennem Den Mobile Café kender projekt UDENFOR således en gruppe hjemløse, og de hjemløse kender medarbejderne og de frivillige i projekt UDENFOR. Det letter arbejdet med at komme i kontakt med målgruppen forud for en undersøgelse som denne. Den Mobile Café giver også adgang til den gruppe af hjemløse, som er nogle af de sværeste at nå og komme i kontakt med.

Det er oftest gennem vedvarende opsøgende arbejde, at projekt UDENFOR får kontakt til de mest kontaktafvisende hjemløse. Undersøgelsen med lige præcis denne målgruppe ville ikke være mulig at gennemføre, hvis ikke der lå flere års kontaktskabende arbejde bag. De psykisk syge hjemløse søger oftest ikke hjælp selv, de er kontaktafvisende, overnatter altovervejende udendørs og på den baggrund sorteres de ofte fra i undersøgelsesmæssige sammenhænge. I denne undersøgelse har det imidlertid været muligt at komme i kontakt med hjemløse, der er psykisk syge, da projekt UDENFOR gennem opsøgende arbejde har fået en så stabil kontakt til nogle af de psykisk syge hjemløse, at de i dag selv henvender sig og får mad fra Den Mobile Café.¹⁹

I undersøgelsen er den stringente videnskabelighed valgt fra til fordel for at få den gruppe i tale, som er de mindst ressourcestærke på gaden, og som oftest frasorteres i forskningsmæssige sammenhænge. Det ville have været nemmere at sikre flere færdigbesvarede spørgeskemaer og færre

¹⁸ Socialforskningsinstituttet er i øjeblikket ved at kortlægge antallet af hjemløse i Danmark med udgangspunkt i deres boligsituation. Opgaven er bestilt af Socialministeriet og er tilrettelagt på den måde at relevante organisationer, kommuner m.v. i uge 6, 2007 indberetter viden om de hjemløse, de har kontakt med ved at udfylde individuelle spørgeskemaer om de enkelte (Netværksmøde på hjemløshedsområdet, 30. januar 2007; www.social.dk).

¹⁹ Blandt andet ser Leeson (2006) på hjemløse med udgangspunkt i de hjemløses kontakt til et forsorgshjem.

metodiske problemer, hvis mere velfungerende hjemløse var blevet opsøgt på tilfældigt udvalgte forsorgshjem.

I det følgende vil der kort blive kigget på undersøgelsens metodiske grundlag.

Den metodiske fremgangsmåde

For at kunne sige noget om omfanget af volden mod hjemløse, er det nødvendigt at tage udgangspunkt i noget talmateriale. Fundamentet for denne rapport er derfor en spørgeskemaundersøgelse, hvor 50 brugere af Den Mobile Café er blevet interviewet.²⁰

Spørgeskemaet indeholder både åbne og lukkede spørgsmål og er mere bygget op som en semi-struktureret interviewguide end et egentligt spørgeskema. Forskellige spørgsmålstyper er valgt fordi der, som beskrevet tidligere, ikke findes særlig meget viden om den vold, hjemløse oplever. De lukkede spørgsmål eller den mere kvantitative del kan bruges til at sige noget om omfanget af oplevet vold, mens de åbne spørgsmål giver mulighed for at få anden viden om fænomenet (Kvale 1997). De åbne spørgsmål er også et godt redskab til at skabe tillid til og komme i kontakt med de hjemløse.

Det har hverken været muligt eller ønskværdigt for en lille organisation som projekt UDENFOR at lave en tilbundsående kvantitativ undersøgelse beroende på tilfældig udvælgelse, da det er for resourcekrævende. Grundet målgruppens karakteristika har det således været svært at opretholde god videnskabelighed undervejs i undersøgelsen. En spørgeskemaundersøgelse er en udfordring, når målgruppen for undersøgelsen er mennesker, som ikke har det overskud, en spørgeskemaundersøgelse på mange måder kræver. Ud over at svarene kan betvivles, idet hjemløse kan være psykotiske og/eller påvirkede af rusmidler, kan det være utrolig svært at få hjemløse, der lever på gaden til at udfylde et spørgeskema. For at mindske besværet for målgruppen, har informanterne derfor ikke selv krydset af i spørgeskemaet, men er blevet ”interviewet” på gaden. Formen kan sammenlignes med telefoninterviews.

Måden, der spørges på samt klare definitioner af centrale begreber, er naturligvis afgørende for en undersøgelses pålidelighed og gyldighed. Med målgruppen for denne undersøgelse har det imidlertid været svært at stå fast på forskellige definitioner. Blandt andet er vold blevet defineret forskelligt af informanterne, selv om informanterne indledningsvist fik forklaret, at fokus i undersøgelsen er fysisk, ekstern og umotiveret vold. Informanterne har i sidste ende forstået begreberne forskelligt. I nærværende undersøgelse er det på grund af målgruppens karakteristika ekstra vigtigt at have spørgsmålsformuleringer, kontekst, respondenternes hukommelsesevne m.m. in mente, når tallene fortolkes (Olsen 2006; Agresti & Finlay 1997).

Det kvantificerede datamateriale bliver i rapporten løbende suppleret med de mere kvalitative svar og feltnotaterne, i et forsøg på at nuancere talværdierne og imødegå ovenstående problemer ved talmaterialet.²¹ Begrænsninger og problemer ved datamaterialet vil blive gennemgået løbende i rapporten.²²

²⁰ De personer, som er blevet interviewet og har besvaret spørgeskemaet vil for eftertiden blive betegnet som *informanter*.

²¹ Umiddelbare indtryk af informanterne er blevet noteret efter udfyldning af spørgeskemaerne - om informanterne virkede/var påvirket af rusmidler, virkede/var psykotiske m.v.

²² Metoden vil ikke blive gennemgået detaljeret i nærværende rapport. Uddybende spørgsmål vedrørende metoden kan rettes til Serap Erkan, projekt UDENFOR, på e-mail se@udenfor.dk eller tlf. 33 42 76 07.

Der har været et vist frafald i undersøgelsen. Tre personer har direkte sagt, at de ikke ønskede at deltage i undersøgelsen, og et uvist antal er enten blevet bevidst/ubevidst frasorteret – sidstnævnte er en efterrationalisering, da nogle fx med deres kropssprog signalerede uvilje. Nogle har afbrudt interviewet, givet udtryk for ubehag eller på anden vis ikke svaret på samtlige spørgsmål. Fire personer er sorteret fra i undersøgelsen - heriblandt en person, som gerne ville svare, men kun så længe, der ikke blev skrevet ned. Det er blevet bedømt, at det ville være etisk uforsvarligt at lade personen indgå i datamaterialet, da personen ikke ønskede at medvirke, når der blev skrevet ned. Grundet målgruppens hjemløshed, misbrug og/eller sindslidelse har det været svært at fastholde informanternes fokus og få dem til at svare på samtlige spørgsmål. Der er derfor mange besvarelser af typen ”ikke oplyst” under de enkelte spørgsmål.

Hvis stikprøven havde været større, det vil sige, hvis flere var blevet interviewet, ville det have været kvalificeret at se på forskellige sammenhænge – fx sammenhængen mellem oplevelsen af vold og antallet af år i hjemløshed. På grund af det beskedne antal informanter (stikprøve på 50 hjemløse) bygger undersøgelsen næsten udelukkende på frekvensoptællinger.

I næste afsnit vil der blive set på interviewtidspunkt, sted og informanternes forskellige baggrundsoplysninger.

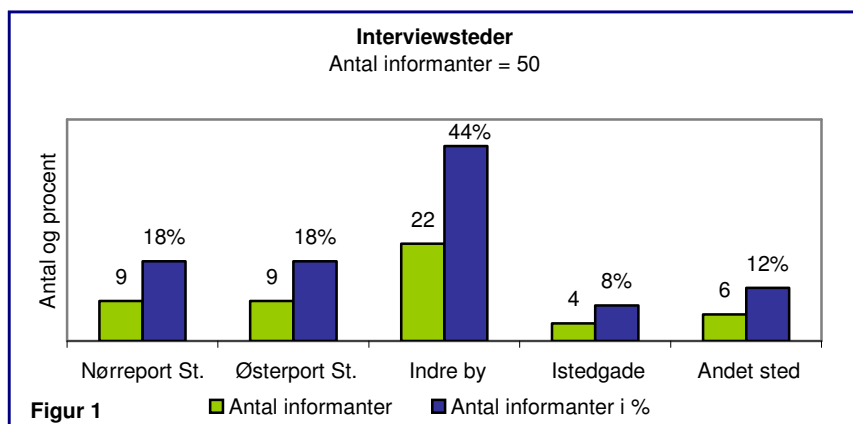
Undersøgelsens informanter

Som nedenstående tabel viser, er dataindsamlingen foregået over otte dage i perioden fra den 19. april til den 27. juni 2006:

Tabel 1		Interviewdag Antal informanter = 50	
		Antal informanter	Antal informanter i %
1. interviewdag	19.04.06	3	6
2. interviewdag	24.04.06	5	10
3. interviewdag	25.04.06	10	20
4. interviewdag	26.04.06	4	8
5. interviewdag	02.05.06	12	24
6. interviewdag	20.05.06	6	12
7. interviewdag	22.06.06	2	4
8. interviewdag	27.06.06	8	16
Total		50	100

Det er forskelligt, hvor mange brugere, det er lykkedes at komme i tale med på de enkelte interviewdage. Det hænger til dels sammen med et skiftende besøgstal, men også velvilligheden hos brugerne til at deltage i en undersøgelse som denne.

Den Mobile Café holder på udvalgte steder i København, og som figur to viser, er langt hovedparten af informanterne, 22 informanter eller 44 pct., blevet interviewet i Indre by.²³



Ifølge Årsstatistik 2005 for § 94-institutionerne var tre fjerdele af brugerne af § 94-institutionerne mænd og en fjerdel var kvinder (Ankestyrelsen 2006). Langt de fleste brugere af Den Mobile Café er mænd. Der er i gennemsnit ca. 10 pct. kvindelige brugere af Den Mobile Café, og i undersøgelsesmateriale indgår der tre kvinder svarende til 6 pct. af samtlige 50 informanter. De tre kvinder har en dansk baggrund.

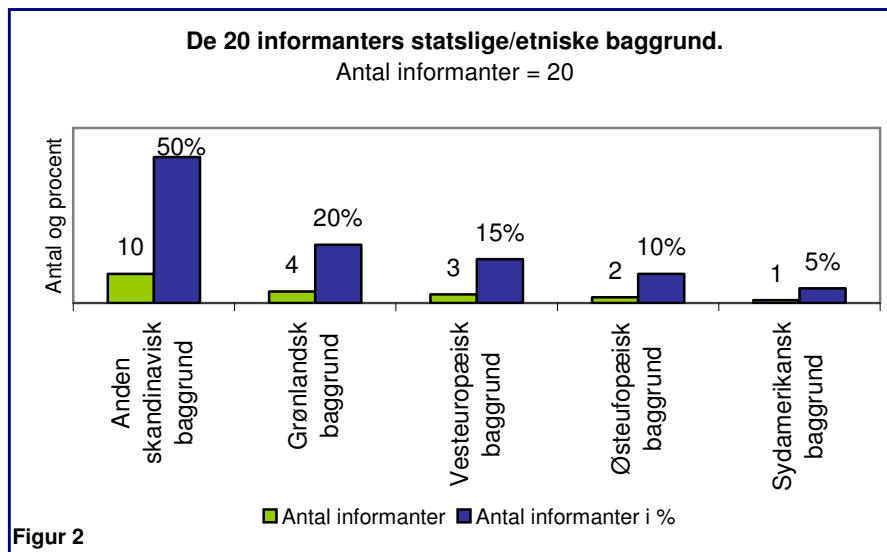
Umiddelbart ser det imidlertid ud til, at flertallet af kvinderne, der benytter sig af Den Mobile Café enten har en grønlandsk eller en østeuropæisk baggrund. Flere kvinder med grønlandsk baggrund er blevet spurgt om de ville deltage i undersøgelsen, men kvinderne har været meget berusede, og det har virket som om, de ikke forstod ret meget dansk. Det har derfor ikke været muligt at interviewe kvinder med grønlandsk baggrund. Ej heller har det været muligt at interviewe hverken kvinder eller mænd med en østeuropæisk baggrund. Tre informanter med østeuropæisk baggrund (to kvinder og en mand) er blevet spurgt, om de ville svare på spørgsmål vedrørende deres oplevelser af vold, hvortil de rystede på hovedet - enten fordi de ikke forstod det, der blev spurgt om, fordi de ikke ønskede at deltage eller noget helt tredje.

Da der alene indgår tre kvinder i datamaterialet, vil der ikke blive skelnet eller sammenlignet mellem kønnene.

De informanter, som ikke talte dansk eller som talte dansk med accent er blevet spurgt om, hvilket land de var fra. Resultaterne heraf viser, at 20 informanter (40 pct.) ud af de 50 i hvert fald har en anden baggrund end dansk. Hjemløse med en grønlandsk baggrund indgår også herunder. projekt UDENFORs erfaring er, at hjemløse med grønlandsk baggrund ofte har sprogmæssige problemer i lighed med andre, som er med en anden etnisk baggrund end dansk.²⁴ Ingen af de 20 informanter er med en typisk indvandrer- (eksempelvis pakistansk eller tyrkisk) eller flygtningebaggrund (eksempelvis bosnisk, irakisk eller iransk):

²³ Den Mobile Café holder normalt ved Nørreport St., Østerport St. og Indre by og af og til i Istedgade ved Maria Kirkeplads. Indre by referer til Københavns centrum omkring strøget og Rådhuspladsen.

²⁴ Manglende statsborgerskab betyder også begrænset hjælp. Gennem det daglige gadeplansarbejde støder projekt UDENFOR af og til på problemer med at skaffe en bolig, etablere kontanthjælp m.m. til ikke-danske statsborgere.



Som figur 2 viser, er 10 informanter fra andre skandinaviske lande end Danmark. Heraf er 6 informanter fra Sverige og 4 informanter fra Norge.

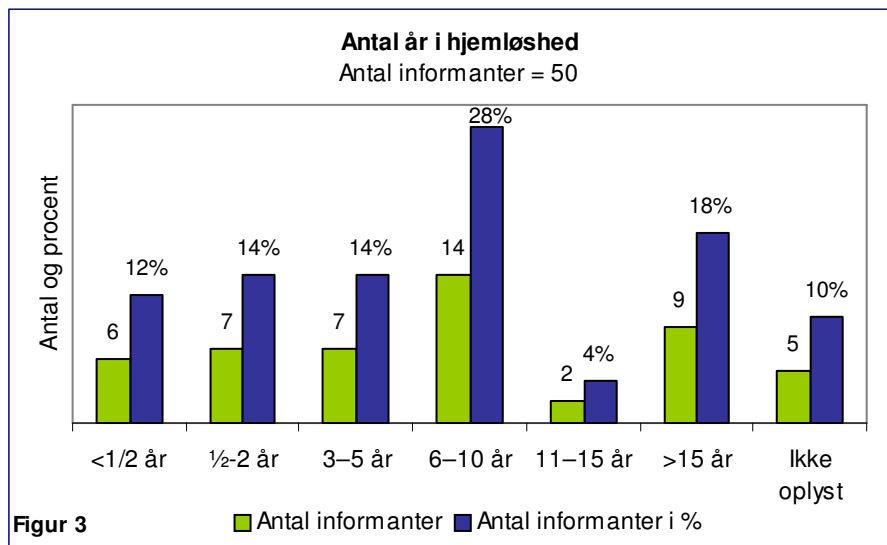
En stikprøve blandt brugerne af Den Mobile Café en tilfældig dag i august 2006 viser en fordeling på ca. 57 pct. brugere med en anden baggrund end dansk, hvor 15 (ca. 32 pct.) er fra et af de andre skandinaviske lande. Det er derfor ikke helt forkert at gå ud fra, at ca. halvdelen af Den Mobile Cafés brugere inklusiv grønlændere har anden etnisk oprindelse end dansk.

Informanterne er ikke systematisk blevet spurgt om deres alder, da det er blevet vurderet, at dette kunne virke afskrækkende på de psykisk syge med paranoide tanker. Den statistik, der til daglig bliver ført over brugerne af Den Mobile Café, viser imidlertid, at over 70 pct. af brugerne af Den Mobile Café er fra 35-55 år.²⁵

10 informanter (20 pct.) har fortalt, at de på undersøgelsestidspunktet havde en bolig, og meget tyder på, at de alle er hjemløse forstået som funktionelt hjemløse, da projekt UDENFOR kender dem fra gadebilledet.

Varigheden af hjemløsheden er forskellig fra person til person. Nedenstående tabel viser fordelingen. Kategorierne i figuren er lavet på baggrund af informanternes besvarelser:

²⁵ En amerikansk undersøgelse viser, at hovedparten af de hjemløse i USA, som udsættes for vold er mellem 46-50 år (National Coalition for the Homeless 2006).



Ifølge figur 3 har 23 informanter (46 pct.) været hjemløse i 6 år eller mere og heraf har 9 informanter været hjemløse i mere end 15 år.

Det er svært at sige noget præcist om hvilke problematikker, informanterne slås med. Undersøgelsens feltobservationer kan kun give nogle antydninger, da der ikke er foretaget egentlige dybdegående interviews eller samtaler. Ud fra feltnotaterne og projekt UDENFORs øvrige kendskab til informanterne, kan det tyde på, at omtrent en femtedel af informanterne er psykisk syge, at omtrent en tredjedel har et alkoholmisbrug, at omtrent en femtedel har et stofmisbrug og en syvendel en psykisk sygdom kombineret med et misbrug.

I det følgende vil der blive set nærmere på resultaterne og herunder informanternes oplevelser af vold ud fra de kvantitative data, som løbende suppleres med informanternes kvalitative udsagn.

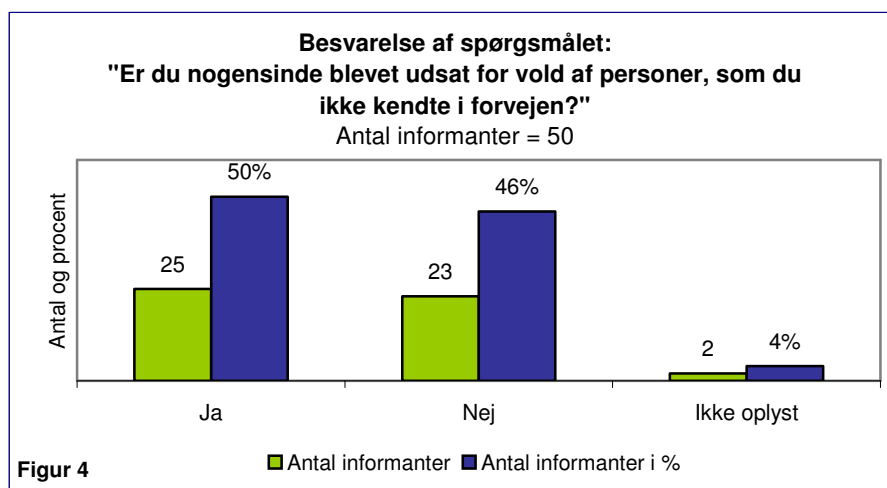
De hjemløses oplevelser af vold

Oplevelser af og karakteristika ved vold

Fokus i nærværende undersøgelse er fysisk, ekstern og umotiveret vold.

Fysisk vold forstås som fysiske overgreb rettet mod den hjemløse selv og ikke den hjemløses ting/genstande. Ved ekstern vold forstås det, at gerningspersonen ikke selv er hjemløs, det vil sige, at volden begås af andre end en anden hjemløs person. Ved umotiveret vold forstås det, at offeret, i dette tilfælde den hjemløse, ikke på forhånd har gjort noget aktivt, såsom at provokere og/eller slå gerningspersonen.

Ud af de 50 informanter har halvdelen, dvs. 25 informanter, svaret ja til at være blevet udsat for vold af personer, som de ikke kendte i forvejen – jf. figur 4:²⁶

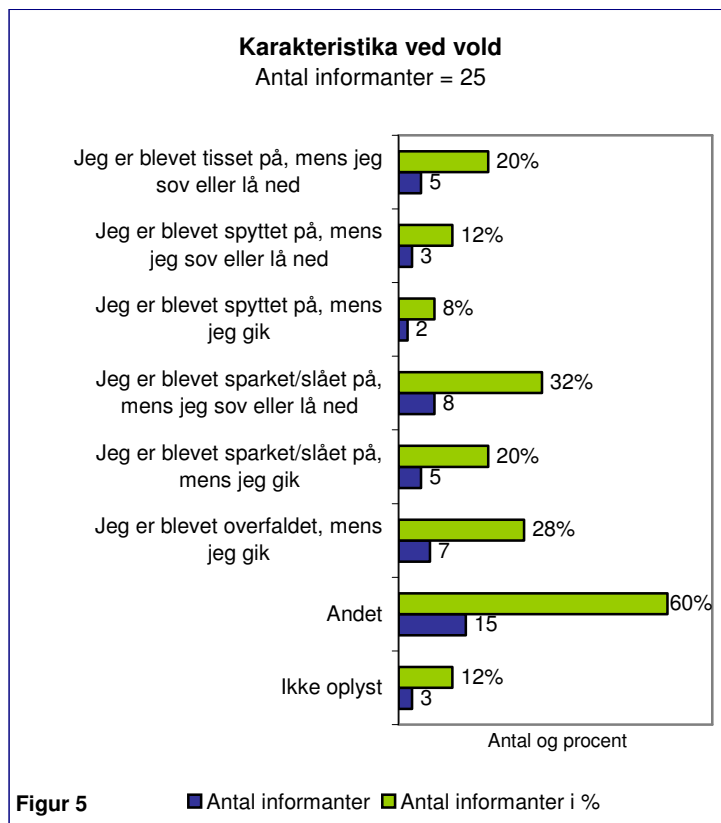


Til sammenligning med de 25 informanter svarende til 50 pct., der efter eget udsagn er blevet udsat for vold i denne undersøgelse, er det kun 2 pct. af den danske befolkning som helhed, der har været udsat for vold i 1995 og i 2005. Det svarer til 69.000 ofre pr. år (Balvig & Kyvsgaard 2006). Der er således en markant forskel på informanternes oplevelse af vold og befolkningens oplevelse af vold, og forskellen kan tyde på, at risikoen for at blive udsat for vold er større for hjemløse end befolkningen som helhed.²⁷ En undersøgelse fra England bekræfter dette billede. I undersøgelsen fra England har 45 pct. af 120 udeliggere været udsat for overfald, og 35 pct. af udeliggeerne er tilmed kommet til skade (Ballintyne 1999).

De 25 informanter i denne undersøgelse, der efter eget udsagn har været udsat for vold, har fået stillet uddybende spørgsmål om voldens karakter. Figur 5 viser fordelingen:

²⁶ Procentsatserne i samtlige figurer og tabeller er regnet ud på baggrund af antal informanter, der har fået stillet spørgsmålet, figuren/tabellen refererer til.

²⁷ Dog skal man være opmærksom på, at de interviewede i Balvig & Kyvsgaard (2006) er blevet spurgt, om de inden for det seneste år forud for interviewtidspunktet har været udsat for vold, mens informanterne i denne undersøgelse har svaret på, om de nogensinde er blevet udsat for vold.



*Det har været muligt for de 25 informanter at krydse af i flere svarkategorier.

Figur 5 viser, at 16 informanter (eller 32 pct. af samtlige informanter på 50) har oplevet at blive udsat for vold, mens de sov eller lå ned, og 14 informanter (eller 28 pct. af samtlige informanter på 50) har oplevet vold, mens de gik. Blandt dem, som har oplevet volden, mens de har sovet/ligget ned, har flertallet, 8 informanter, oplevet at blive sparket/slået på, og derudover har flere oplevet at blive tisset og/eller spyttet på.²⁸

Hvis den hjemløse ligger og/eller sover i dét øjeblik, volden finder sted, kan det være udtryk for umotiveret vold. Umotiveret vold skal forstås således, at den hjemløse ikke har gjort noget aktivt fx slået eller på anden vis provokeret gerningspersonen. Det modsatte heraf kan kaldes *aktiv vold*, hvor der er tale om et mere eller mindre aktivt samspil mellem den hjemløse og gerningspersonen. Når den hjemløse er oprejst/gående, kan der være større grobund for at undersøge et eventuelt samspil mellem gerningspersonen og den hjemløse.

En tredjedel af samtlige informanter ser således ud til at være blevet udsat for umotiveret vold, men resultatet vidner dog ikke om, hvorvidt der er tale om ekstern vold. Den interne kontra eksterne vil blive taget op igen under kapitlet om gerningspersonerne.

Når de enkelte former for vold krydses med hinanden, viser det sig, at der kun i meget begrænset omfang er et overlap mellem dem, som både har oplevet volden, mens de sov eller lå ned, og dem som har oplevet volden, mens de gik. Der er derfor belæg for at opdele de 25 informanter, som sva-

²⁸ Der er ikke blevet spurgt ind til gerningspersonernes brug af våben/redskaber. Informanterne har også fået stillet åbne spørgsmål vedrørende den vold, de er blevet udsat for, men de har herunder ikke selv nævnt våben/redskaber eller gået i detaljer med deres oplevelser. Våben/redskaber kan være med til at afdække voldens alvorlighed.

rer ja til at have oplevet vold, i to grupper. En gruppe, som hovedsageligt har oplevet volden, mens de sov eller lå ned og en gruppe, som hovedsageligt har oplevet volden, mens de gik.

Som figur 5 viser, har 15 informanter (60 pct.) angivet (jf. kategorien ”andet”), at de også har oplevet andre former for vold eller har uddybet den vold, de har været udsat for.

Sammenlagt er der 7 informanter under kategorien ”andet”, der direkte taler om fysisk vold/overgreb:

- *Jeg er blevet sparket i hovedet, slået ned med flasker, skudt efter og fået fingeren masser af gange.*
- *Det er vigtigt ikke at blive for blød, for så bliver det bare værre. Det er folk på narko, der overfalder. Jeg er fra England, så det, jeg oplever, er racisme. Jeg har oplevet, at en 65-70-årig mand bare begyndte at slå på mig på en station, hvor jeg solgte Hus Forbi.*

Derudover er der 8 informanter, der i højere grad enten fortæller om overfald i en mere abstrakt form, røveri og/eller verbale overgreb:

- *Jeg har fået brændt to barnevogne af. De har tisset i min tekande og grinet mig op i hovedet. De tør ikke, når jeg står op, da jeg er stor, og da hundene beskytter mig. Inden jeg begyndte at komme sammen med min kæreste, oplevede jeg tit at blive overfaldet, men det gør jeg ikke så meget længere.*
- *Jeg har fået stjålet tand, gebis, penge, men kan ikke huske om de slog mig, da jeg havde fået kokain i min øl.*
- *Jeg er blevet slået, da de gerne ville stjæle penge fra mig, og jeg har fået stjålet pas, kørekort og 5000 kr.*
- *Jeg har været udsat for verbale overgreb og sataniske skældsord.*

Med andre ord lader det til, at 8 af i alt 25 informanter, der siger ja til at være blevet udsat for vold, ikke har været udsat for fysisk vold defineret som fysiske overgreb rettet mod den hjemløse selv. Der er således 17 informanter, eller omtrent en tredjedel af samtlige 50 informanter, som direkte fortæller om fysisk vold.

Imidlertid er det svært at blive klog på i hvor høj grad, der har været et aktivt samspil mellem informanterne og gerningspersonerne, dvs. i hvor høj grad der er tale om aktiv kontra umotiveret vold:

- *Jeg kan ikke huske det, men jeg var oppe at slås med 5 drenge, fordi de havde lagt en pizzabakke på mig.*
- *Nogle gange ved vi ikke, hvem der laver lortet. Vi ligger jo og sover.*

Selv om vold på forhånd er forsøgt afgrænset til fysiske overgreb, har det i praksis ikke kunnet lade sig gøre, da informanterne forstår vold forskelligt. Som gennemgangen også antyder, opfatter nogle eksempelvis tyveri som vold og siger ja til at være blevet udsat for vold. Dertil kommer, at nogle har sagt, at de ikke er blevet udsat for vold, men efterfølgende fortalt, at de har været udsat for tyveri eller provokationer. Nogle kategoriserer verbalt overfald som vold, mens andre ikke gør. De enkelte forskelligartede definitioner af vold afspejler forskelligartede oplevelser af ”vold”. Nogle af dem, som siger ja til at være blevet udsat for vold, har angiveligt haft lignende oplevelser som nogle

nej-sigere. Ovenstående gennemgang afspejler, at de enkelte informanter i virkeligheden har svaret ja til mange forskellige ting, som de alle har defineret som vold.

I forsøget på at afdække voldens omfang er informanterne blevet spurgt til hyppigheden af og tidspunkterne for voldens forekomst, hvilket der vil blive set nærmere på under næste afsnit.

Hyppigheden og forekomsten af vold

De 25 informanter, som har sagt ja til at have oplevet vold, er også blevet spurgt om, hvor mange gange, de har været udsat for vold i sidste uge, sidste måned, i år og sidste år. Som tidligere beskrevet er interviewene foregået på forskellige dage, og derfor referer ”i sidste uge”, ”sidste måned”, ”i år” og ”sidste år” til forskellige uger osv. alt efter hvilken dag, interviewet er foregået. ”Sidste år” refererer til 2005, mens ”sidste uge”, ”sidste måned” og ”i år” refererer til 2006. Da interviewene er foregået fra april til juni 2006, refererer ”i år” til de forgangne 4-6 mdr. i første halvdel af 2006.

Sådanne spørgsmål, hukommelsesspørgsmål, kan være svære at håndtere i en spørgeskemaundersøgelse (Olsen 2006). Det gør sig ikke mindst gældende for målgruppen af hjemløse, som dagligt skal forholde sig til et hårdt liv på gaden med alkohol, stoffer og/eller psykisk sygdom.

Tabel 2 viser hyppigheden af volden, som over en tredjedel af informanterne ikke har kunnet svare på:

Tabel 2	Bevarelse af antal gange, informanten har oplevet vold		
	Antal informanter = 25		
	Antal informanter, der har oplevet vold X antal gange	Antal informanter, der ikke har oplevet vold	Antal informanter, der ikke har svaret
Oplevet vold i sidste uge	5 (20%)	11 (44%)	9 (36%)
Oplevet vold i sidste måned	5 (20%)	10 (40%)	10 (40%)
Oplevet vold i år	5 (20%)	10 (40%)	10 (40%)
Oplevet vold sidste år	6 (24%)	7 (28%)	12 (48%)

Da mange af informanterne ikke har kunnet svare på spørgsmålene vedrørende hyppigheden af volden, skal man være varsom med at fortolke for meget på resultaterne i tabel 2. Tabel 2 viser dog, at knap halvdelen af de 25 informanter, som har været udsat for vold, ikke har oplevet vold i sidste uge, og at knap en tredjedel ikke har oplevet vold sidste år.

Der er næsten lige mange, der svarer på antal gange, de har oplevet vold i sidste uge (5 informanter) og sidste år (6 informanter). Hvis besvarelserne af ”oplevet vold i sidste uge” sammenholdes med besvarelserne af ”oplevet vold sidste år” viser det sig, at tre informanter er repræsenteret under begge spørgsmål, hvilket kan tyde på, at det er de samme, der gang på gang udsættes for vold. Voldsofferundersøgelser viser, at risikoen for at blive udsat for vold i løbet af et år er 2 pct., men hvis man har været udsat for vold én gang, er risikoen for at blive udsat igen indenfor samme år 35 pct. Derefter er risikoen for at blive udsat tredje gang 42 pct. og fjerde gang 62 pct. (Balvig & Kyvsgaard 2006).

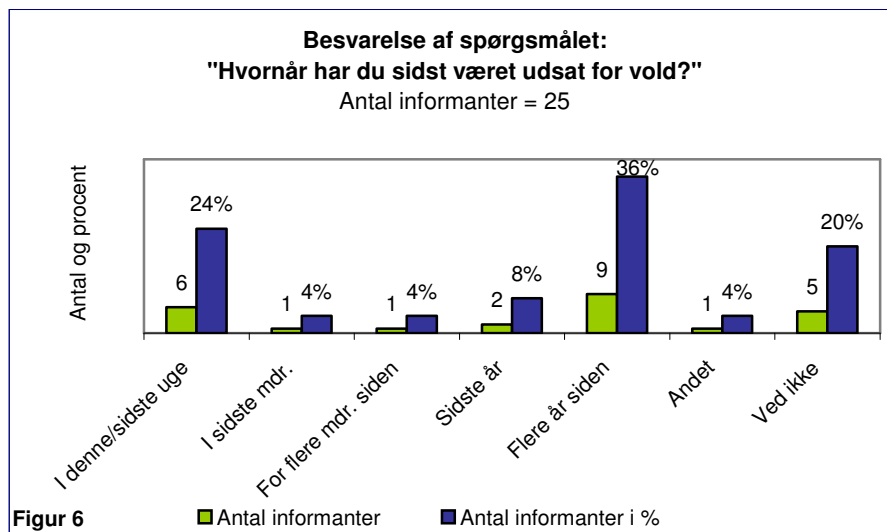
Det er meget forskelligt, hvor mange gange informanterne har været udsat for vold. Hyppigheden af den enkelte voldsoplevelser sidste år strækker sig fra én gang til 104 gange. Tabel 3 viser fordelingen:

Tabel 3			Antal informanter
Antal gange volden er oplevet i sidste uge, sidste mdr., i år og sidste år			
I sidste uge (5 informanter svarer på antal gange, de har oplevet vold)	Oplevet vold 1 gang		2
	Oplevet vold 2 gange		1
	Oplevet vold 3 gange		1
	Oplevet vold 1-2 gange ²⁹		1
I sidste måned (5 informanter svarer på antal gange, de har oplevet vold)	Oplevet vold 1 gang		2
	Oplevet vold 4 gange		1
	Oplevet vold 4-8 gange		1
	Oplevet vold 13 gange		1
I år (5 informanter svarer på antal gange, de har oplevet vold)	Oplevet vold 1 gang		1
	Oplevet vold 2 gange		1
	Oplevet vold 10 gange		1
	Oplevet vold 25 gange		1
Sidste år (6 informanter svarer på antal gange, de har oplevet vold)	Oplevet vold 16-32 gange		1
	Oplevet vold 1 gang		2
	Oplevet vold 2 gange		1
	Oplevet vold 3-4 gange		1
	Oplevet vold 30-40 gange		1
	Oplevet vold 52-104 gange		1

Det er med andre ord meget forskelligt, hvor mange voldsoplevelser de enkelte informanter, der har kunnet svare på spørgsmålene vedrørende hyppighed, har haft. Forskellen kan tyde på forskellige grader af sårbarhed hos informanterne. En af informanterne er fx en kvinde, der har oplevet vold gentagne gange eller 52-104 gange sidste år. Kvinden ser ud til at være mere udsat for vold end nogle af de andre. Hvis man skulle gå videre med undersøgelsen, vil det være interessant at se nærmere på eventuelle kønsforskelle samt at se på, om det fortrinsvis er de samme hjemløse, der altid udsættes for vold.

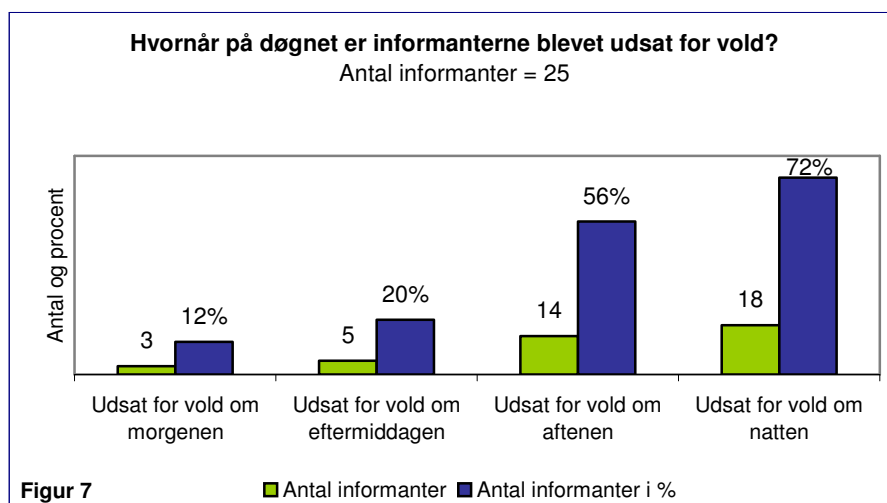
Et mere åbent spørgsmål vedrørende tidspunkt for oplevet vold har været nemmere at håndtere for målgruppen. Dog viser det sig, at besvarelserne af det åbne spørgsmål ikke stemmer overens med besvarelserne af de netop gennemgåede spørgsmål. Figur 6 viser fordelingen på det åbne spørgsmål: "Hvornår har du sidst været udsat for vold?":

²⁹ En enkel informant har svaret gennemsnitlig 1-2 gange om ugen til samtlige spørgsmål. Tallet er ganget op i forhold til "sidste måned", "i år" og "sidste år".



Svarkategoriene i figur 6 er dannet på baggrund af informanternes besvarelser. Flertallet af informanterne har ifølge figur 6 enten været udsat for vold ”i denne/sidste uge” eller for flere år siden. Ifølge figur 6 er der kun én informant, der har været udsat for vold i ”sidste måned”, hvilket ikke harmonerer med resultaterne i tabel 2. Spørgsmål, som kræver for meget af hukommelsen, kan give upræcise besvarelser, hvilket den manglende overensstemmelse kan være et udtryk for. Enkelte informanter har svaret *jeg undgår det* og *det er lang tid siden* til spørgsmålet i figur 6, hvilket også påpeger problemerne ved at stille spørgsmål, der kræver for meget af hukommelsen.

Informanterne er også blevet spurgt om hvornår på døgnet, de er blevet udsat for vold. Besvarelserne er gengivet i figur 7:



*Det har været muligt at sætte kryds flere steder.

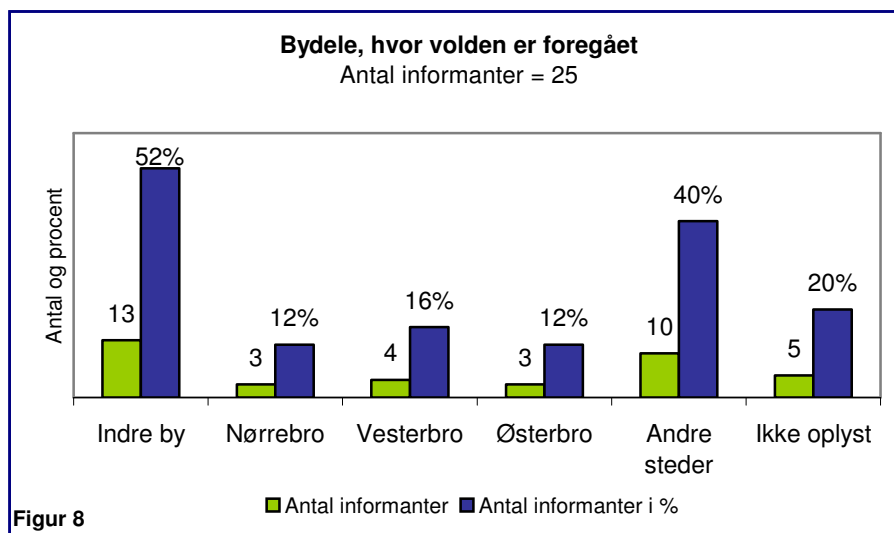
Figur 7 viser, at over halvdelen af de 25 informanter, der har oplevet vold, er blevet udsat for vold om aftenen, og at knap en tredjedel er blevet udsat for vold om natten. Resultaterne tyder på, at risikoen for at blive udsat for vold er større om aftenen og natten.

De 25 informanter, der er blevet udsat for vold, har også fået stillet spørgsmål vedrørende hvilke ugedage, de er blevet udsat for vold.

6 informanter har oftest været udsat for vold i weekenderne, 2 informanter oftest på hverdage, 3 informanter både i weekenderne og på hverdage, mens 14 informanter ikke har kunnet svare på hvilke ugedage, de er blevet udsat for vold. Nogle informanter har uddybet deres besvarelse med "torsdag, fredag og lørdag", mens andre forklarede, at hjemløse ikke er i stand til at skelne mellem hverdage og weekender.

Ovenstående besvarelser og resultaterne fra figur 7 harmonerer med tidligere refererede voldsofferundersøgelser. Ifølge voldsofferundersøgelserne tegner fredage og lørdage sig for over halvdelen af volden, og næsten halvdelen af den samlede vold finder sted mellem kl. 23.30 og 05.30 (Balvig & Kyvsgaard 2006).

Hvis vi ser på, hvor volden oftest foregår, ser det ud til, at Indre by i København, er det farligste sted i byen:



Som gennemgået indledningsvist er 22 informanter ud af samtlige 50 informanter blevet interviewet i Indre by. Figur 8 viser, at 13 informanter (52 pct.) har oplevet vold i Indre by, hvor 9 af dem samtidig er blevet interviewet i Indre by. At mange har oplevet vold i Indre by kan således afspejle det faktum, at mange af informanterne i undersøgelsen opholder sig i Indre by, men det kan også være et tegn på, at der er mere vold i Indre by.

10 informanter indgår også under "andre steder" i figur 8. Flere af svarene herunder er uddybninger i forhold til hvor i København, volden er foregået. Her nævner flere Hovedbanegården, Nørreport St. og Vesterport St. En informant tilføjer følgende under "andre steder": *Strøget er det mest farlige sted.*

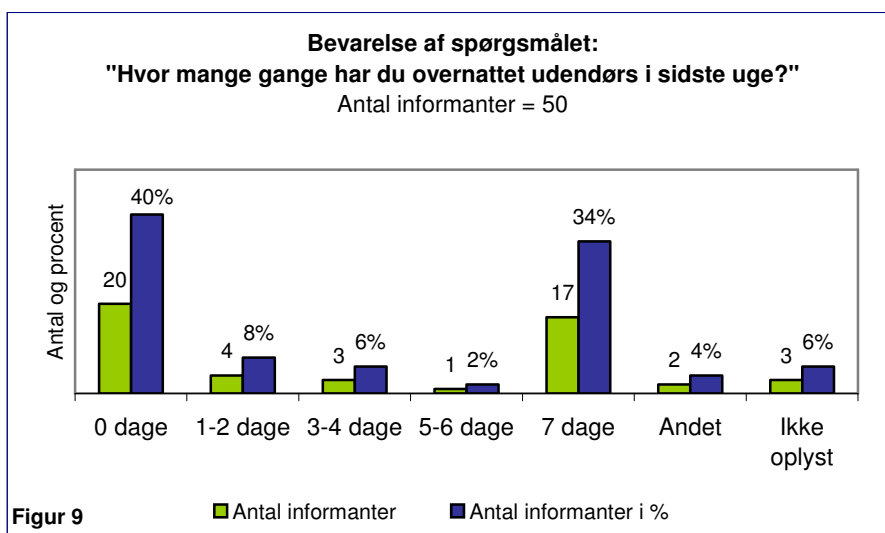
Ud fra ovenstående resultater kan det tyde på, at Indre by og S-togsstationerne er de mest "voldshærgede" områder i byen.

projekt UDENFOR har en formodning om, at de hjemløse, som sover udendørs over længere tid er mere udsat for vold end andre hjemløse. I det følgende vil der blive set nærmere på informanternes soveadfærd for dermed at lave en sammenligning mellem hjemløse, der sover meget ude og andre hjemløse.

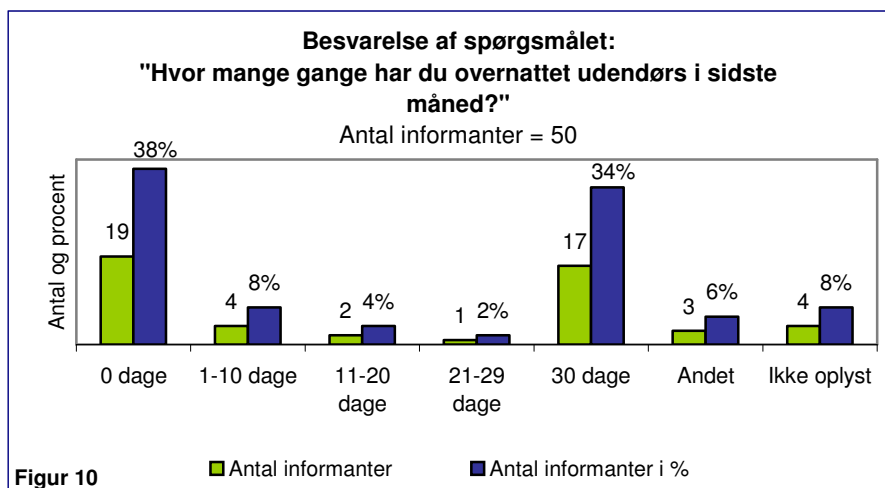
Soveadfærd og oplevelser af vold

At sove udendørs

Næsten alle informanter har prøvet at sove udendørs forstået som steder, der i gængs forstand ikke er beregnet til overnatning, for eksempel på riste, bænke, i toge, busser, trappeopgange, forladte huse m.v. 47 informanter svarende til 94 pct. af samtlige informanter har prøvet at sove udendørs. Figur 9 viser, hvor mange gange den enkelte har overnattet udendørs i sidste uge:



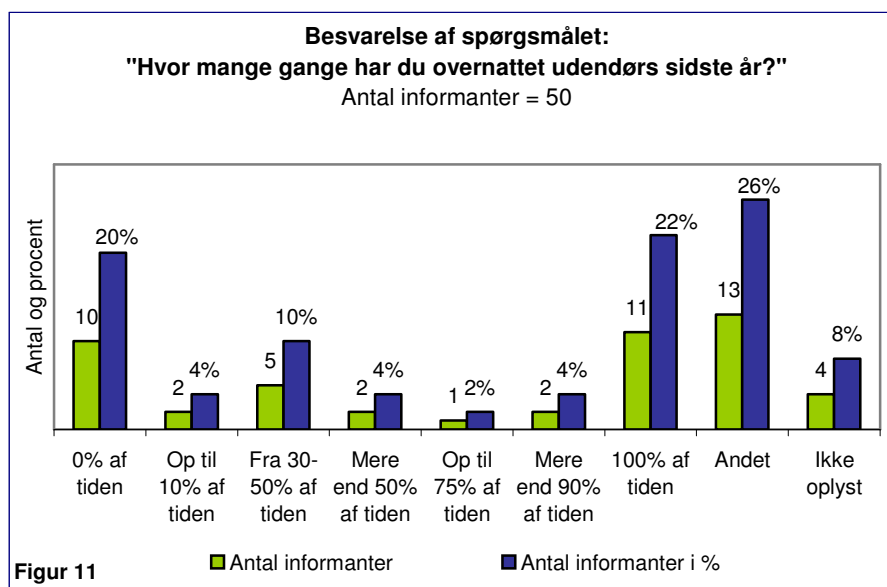
Ifølge figur 9 har omtrent en tredjedel af informanterne sovet udendørs alle dage i sidste uge. Nedenstående figur 10 viser soveadfærd for sidste måned:



Ligeledes har omtrent en tredjedel sovet udendørs samtlige dage i sidste måned. Resultaterne fra figur 9 og 10 viser desuden, at over en tredjedel af informanterne svarende til ca. 40 pct. ikke har sovet ude i henholdsvis sidste uge og i sidste måned.

Som nævnt tidligere kan det være svært at forholde sig til hukommelsesspørgsmål, og op mod 3 informanter har da heller ikke kunnet svare konkret på spørgsmålene angivet i figur 9 og 10, men bl.a. fortalt *jeg sover tit på gaden og jeg har sovet meget udendørs*.

Der er næsten lige mange informanter repræsenteret i de to store ydergrupper i figur 9 og 10; dem, som har sovet ude alle dagene og dem, som slet ikke har sovet ude i sidste uge og i sidste måned. Når der ses på soveadfærden over længere tid, bliver de to ydergrupper mindre, hvilket nedenstående figur 11 viser:



Ifølge figur 11 har 11 informanter eller knap en fjerdel sovet udendørs samtlige dage sidste år, og 10 informanter eller en femtedel informanter har slet ikke sovet udendørs sidste år. Sammenligner man figur 9 og 10 med figur 11 tyder det således på, at antal informanter, der sover udendørs samtlige dage formindskes over tid.

Fire informanter under "ikke oplyst", hvor alle har haft voldsoplevelser, har ikke kunnet svare på spørgsmålet vedrørende deres soveadfærd sidste år. Figur 11 viser endvidere, at 13 informanter er placeret under kategorien "andet", da de ikke har svaret konkret på spørgsmålet.³⁰ De 13 informanter har blandt andet svaret således på spørgsmålet i figur 11:

- *Jeg sover ude, når der er vejr til det. Når jeg har brug for at være lidt alene.*
- *Jeg sover udendørs i sommerperioden.*
- *Jeg sad i fængsel sidste år.*
- *Jeg sov hos venner og på gaden sidste år.*
- *Jeg har sovet meget udendørs.*

Ovenstående gennemgang giver et billede af, i hvor høj grad hjemløse i denne undersøgelse overnatter og sover udendørs. I næste afsnit vil der blive set nærmere på sammenhængen mellem oplevelsen af vold og soveadfærden.

³⁰ Nogle af informanterne fortæller undervejs i spørgeskemaundersøgelsen ting, som ikke er i overensstemmelse med tidligere udsagn blandt andet vedrørende bolig og soveadfærd. Blandt andet har en af informanterne, der ikke har været udsat for vold, indledningsvist fortalt, at vedkommende har været hjemløs i 20 år og sovet ude det meste af tiden, men til spørgsmålet vedrørende soveadfærd sidste år svarer personen *ikke ret meget*.

Vold og det at sove udendørs

I forhold til soveadfærd skelnes der for eftertiden mellem 3 kategorier (se nedenstående tabel). Formålet hermed er at sammenligne de hjemløse, der sov udendørs meget af tiden sidste år med de hjemløse, der slet ikke sov udendørs sidste år og sammenholde det med den enkeltes oplevelse af vold.³¹

Hvis informanten har sovet udendørs fra 75-100 pct. af tiden sidste år, vil informanten blive betragtet som en, der sov meget udendørs sidste år. Tabel 4 viser fordelingen på oplevelsen af vold sammenholdt med soveadfærden sidste år:

		Antal, som ikke har sovet udendørs	Antal, som har sovet udendørs i op til 75 % af tiden	Antal, som har sovet udendørs fra 75-100 % af tiden	Ikke oplyst	Total
Er du nogensinde blevet udsat for vold af personer, som du ikke kendte i forvejen?	Ja	3	10	8	4	25
	Nej	7	11	5	0	23
	Ikke oplyst	0	2	0	0	2
Total		10	23	13	4	50

Ifølge tabel 4 befinder de fleste informanter sig i mellemkategorien (de har sovet udendørs i op til 75 pct. af tiden sidste år). I mellemkategorien er der omtrent en femtedel, som har oplevet vold og omtrent en femtedel, som ikke har oplevet vold. Der er 13 informanter, der har sovet udendørs det meste af tiden sidste år (fra 75-100 pct.), og flertallet af dem har oplevet vold. Omvendt har 10 informanter ikke sovet udendørs sidste år, og flertallet af dem har heller ikke oplevet vold. Tabellen viser, at flertallet af dem, som har sovet meget udendørs (fra 75-100 pct. af tiden sidste år), også har haft voldsoplevelser, hvilket kan indikere, at risikoen for vold er større, hvis man som hjemløs overnatter udendørs.

Flertallet af de informanter, der har oplevet vold, mens de sov eller lå ned, har sovet udendørs det meste af tiden i sidste uge, sidste måned og sidste år. Tabel 5 eksemplificerer dette:

	Antal, som ikke har sovet udendørs	Antal, som har sovet udendørs i op til 75 % af tiden	Antal, som har sovet udendørs fra 75-100 % af tiden	Andet	Total

³¹ De fleste af de 13 informanter under kategorien "andet" fra figur 11 fra tidligere afsnit har oplevet at sove udendørs sidste år. De er placeret under mellemkategorien, blandt dem, som har sovet ude i op til 75 pct. af tiden, i tabel 4.

Er du blevet sparket og slået mens du sov eller lå ned?	Ja	1	1	5	1	8
	Nej	5	2	5	2	14
	Ikke oplyst	1	0	0	2	3
Total		7	3	10	5	25

Tabel 5 viser, at der er flere informanter, der er blevet sparket og slået, mens de sov eller lå ned blandt dem, som har sovet udendørs fra 75-100 pct. af tiden sidste mdr.

Fordelingerne i ovenstående tabeller kan være udtryk for tilfældigheder, da stikprøven er for lille til at konkludere noget entydigt på sammenhænge – i dette tilfælde sammenhængen mellem soveadfærd og voldsoplevelser. Fordelingerne kan omvendt også være et udtryk for, at de hjemløse, der sover udendørs oplever mere vold end dem, som fx overnatter på forsorgshjem. Jo mere informanterne sover på gaden, desto hyppigere kan det se ud til, at de udsættes for vold.

Selv om resultaterne i denne undersøgelse ikke kan påvise, at risikoen for at blive udsat for vold er større for hjemløse, der sover udendørs, har volden, ifølge nogle informanter haft konsekvenser for nogle af informanternes soveadfærd og soverytme.

17 informanter, svarende til 68 pct. af de 25, som har været udsat for vold, har ytret sig om, hvilke konsekvenser volden har haft for dem, og herunder fortæller 7 informanter svarende til 28 pct., at de sover om dagen og holder sig vågne om natten som en konsekvens af, at de er blevet udsat for vold. Derudover bekræfter nogle informanter, at de er blevet mere bange for andre mennesker, andre at de holder sig på afstand af bestemte typer og/eller bydele.

Der er således en væsentlig del af dem, som har oplevet vold på gaden, der som konsekvens heraf har ændret adfærd – især soveadfærd.

I næste kapitel vil der blive set på, hvad informanterne har sagt om gerningspersonerne, men først vil der blive set nærmere på, hvad informanterne ellers ved om andre hjemløses voldsoplevelser.

Gerningspersonerne og voldens kompleksitet

Fortællinger om vold

Hjemløse såvel som andre mennesker bliver påvirket af de fortællinger, der offentliggøres om vold mod hjemløse, og noget af den viden informanterne har om vold mod hjemløse, og hvem gerningspersonerne i givet fald er, stammer fra mediernes fortællinger.

Samtlige 50 informanter er blevet spurgt om de kender til vold mod hjemløse, og det viser sig, at også de informanter, der ikke har haft voldsoplevelser selv, har hørt om, at hjemløse udsættes for vold. 41 informanter har hørt om, at hjemløse udsættes for vold. De 41 informanter, som har hørt om det, har fået stillet følgende uddybende spørgsmål: ”Hvad kender du til det (volden), og hvor har du hørt om det?” I nedenstående vil der blive set nærmere på informanternes svar på ovenstående spørgsmål.

Mange informanter har enten hørt om vold mod hjemløse fra andre hjemløse og/eller fra medierne:

- *Andre hjemløse fortæller om det. Folk ligger og sover, og så kommer der nogen og sparker dem.*
- *Jeg har hørt om nogen, der er blevet pisses på, slået og sparket af forbipasserende.*
- *Der var engang en hjemløs, der fik hældt benzin i soveposen. Det er vigtigt ikke at lukke soveposen.*
- *De hjemløse fortæller ikke selv om det. Der bliver skrevet om det i pressen.*
- *Jeg har hørt om én fra Sundholm, der er blevet banket med baseballkølle. Men ellers har jeg læst om det i avisen.*

For nogle informanter er fysiske skavanker, som hjemløse har, et udtryk for, at de udsættes for vold:

- *Jeg har set folk, som har været udsat for vold. Folk på krykker.*
- *Jeg kender ikke ret mange, men jeg ved, at det foregår. De (hjemløse) går rundt med blå mærker.*

Syv informanter fortæller, at de personligt kender til hjemløse, som er blevet udsat for vold:

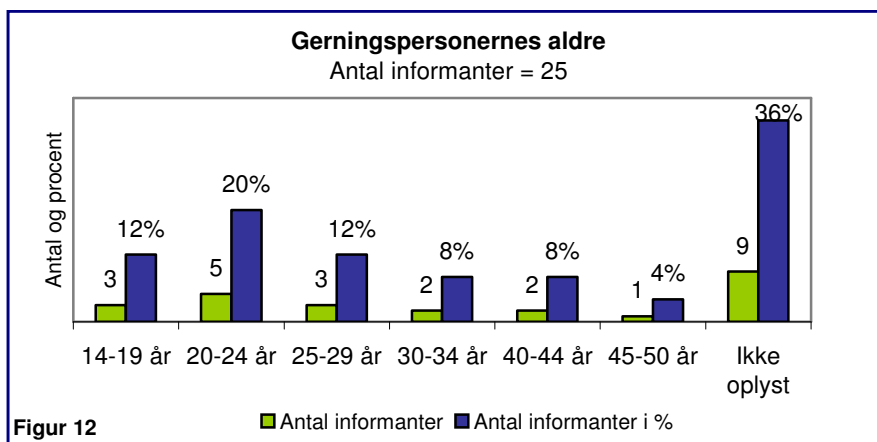
- *Jeg kender en dansk fyr, som ligger på hospitalet.*
- *Jeg har en kammerat, der fik hældt noget brandfarligt over sig, og der blev sat ild til ham. Det er 3 år siden.*
- *Jeg har en kammerat, der er død af det.*

Det er med andre ord forskelligt hvilken erfaring og viden, de hjemløse har om vold mod hjemløse. Nogle hjemløse henviser til, hvad andre hjemløse fortæller dem, og til hvad de hører i medierne, mens andre henviser til mere personlige erfaringer.

I næste afsnit vil der blive set nærmere på, hvad informanterne har sagt om gerningspersonerne.

Unge fyre, rusmidler eller...

Af de 25 informanter, der er blevet udsat for vold, angav flest informanter, at gerningspersonerne³² var mellem 20-25 år, som det fremgår af figur 12:



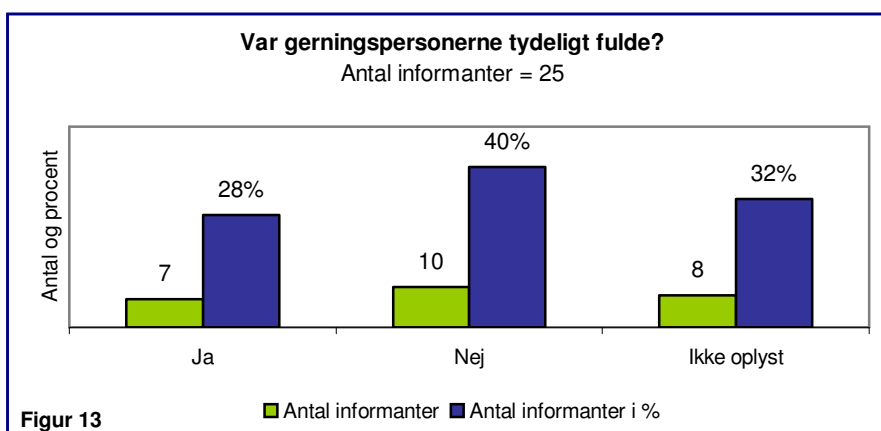
Figur 12

Mange informanter har ikke kunnet svare præcist på gerningspersonernes alder (9 informanter er placeret under "ikke oplyst"), men flertallet husker gerningspersonerne som unge fyre, hvilket er i overensstemmelse med internationale undersøgelser (National Coalition for the Homeless 2006). Dog siger en enkel informant i modsætningen hertil følgende:

- *Det er ikke kun unge mennesker. Unge mennesker kan ofte være flinke. Det er lige så meget de midaldrende.*

I forhold til køn, er der ingen, som nævner kvindelige gerningspersoner, hvilket er i tråd med tidligere refererede voldsofferundersøgelser, som viser, at otte ud af ti voldhandlinger har en mand som gerningsperson (Balvig & Kyvsgaard 2006).

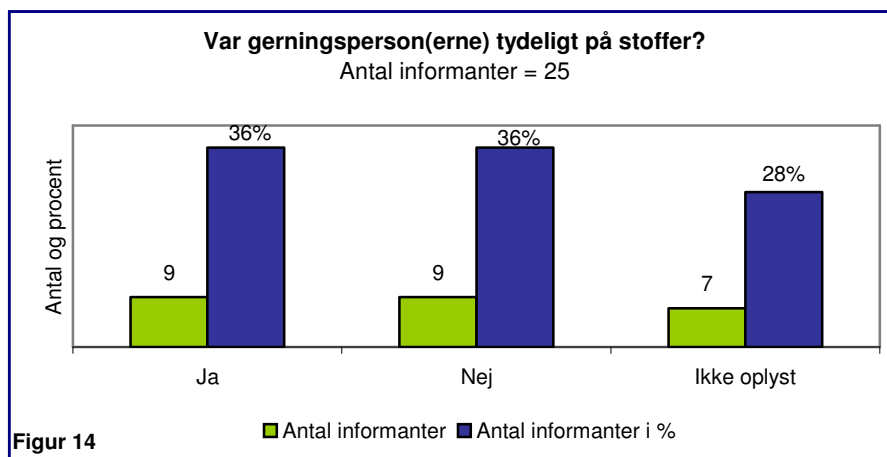
Det er nærliggende at forestille sig, at rusmidler kan være en udløsende faktor for vold. Der er derfor blevet spurgt, om gerningspersonerne var påvirkede af rusmidler:



Figur 13

³² For at lette læsningen vil der eftertiden stå "gerningspersonerne", selv om der i det enkelte tilfælde kan være tale om én gerningsperson.

Som figur 13 viser, er der 7 informanter (28 pct.), der mener, at gerningspersonerne var tydeligt fulde. Derudover mener 9 personer (36 pct.), at gerningspersonerne var tydeligt på stoffer, hvilket fremgår af figur 14:



Der er henholdsvis 7 og 8 informanter, der ikke har kunnet tage stilling til, om gerningspersonerne var påvirkede af rusmidler. Samlet set er der 11 informanter, der mener, at gerningspersonerne tydeligt var påvirkede af enten stoffer eller alkohol, da 5 informanter både har svaret ja til spørgsmålet i figur 13 og spørgsmålet i figur 14. Det er med andre ord knap halvdelen af dem, der har været udsat for vold, der mener, at gerningspersonerne var tydeligt påvirkede af stoffer eller alkohol.

Ifølge tidligere refererede voldsofferundersøgelser er der en stærk sammenhæng mellem voldsudøvelse og alkoholindtagelse, da ofrene i undersøgelsen angiver, at 41 pct. af gerningspersonerne var påvirket af alkohol. Det viser sig desuden, at relativt flere gerningspersoner i dag er påvirkede af stoffer end af alkohol, men det er ikke til at sige om stofferne er et "supplement" til alkoholen eller optræder "i stedet for" alkoholen (Balvig & Kyvsgaard 2006).

I de kvalitative uddybninger er gerningspersonernes ruspåvirkning også et centralt element. En informant siger blandt andet:

- *Det er unge, flabede knægte på speed, som er helt oppe at køre.*

Eller sagt på en anden måde:

- *De er tydeligt påvirkede. Ellers ville man ikke slå et andet menneske.*

Ud over gerningspersonernes brug af rusmidler peger informanterne på gerningspersonernes etniske baggrund. Blandt andet er der et par stykker, som er inde på, at romaerne stjæler penge fra de hjemløse.³³ En informant, som har været udsat for vold, kalder gerningspersonerne for "kriminelle 2.g'ere". De informanter, som ikke har haft voldsoplevelser, har ikke fået stillet spørgsmål vedrø-

³³ Interviewer oplevede adskillige gange de hjemløse råbe af østeuropæiske romaer. Der udspillede sig flere gange en form for verbal kamp mellem nogle af de hjemløse og romaerne - de såkaldte "andre". Under en episode var en hjemløs meget truende over for tre romaer. De hjemløse mener ikke, at romaerne har ret til mad fra Den Mobile Café. Forholdet mellem romaerne på den ene side og de hjemløse på den anden side er stadig tilspidset i dag, hvilket ofte er et problem for de frivillige, der arbejder i Den Mobile Café.

rende gerningspersonerne, men de har alligevel ytret sig herom, og nogle bruger udtryk som ”de fremmede”, ”perkere” og ”muslimer” om gerningspersonerne. En informant udtrykker sig markant på følgende måde:

- *Perkere hader hjemløse som pesten.*

En anden, som kommer fra et af de andre skandinaviske lande, siger i tråd hermed:

- *Mange af dem, som overfalder, er fra andre lande. Arabere, marokkanere... Hvorfor kommer de her? Vi har ikke kaldt på dem. De skal gå ad helvede til! De skal ikke slå mennesker, som sover på gaden. Det er deres djævelske religion. Katolikker gør ikke sådan noget. Der er noget galt med balancen mellem samfundet og dem, som er kommet hertil. Der er ingen danskere, der slår en hjemløs.*

Endnu en siger følgende:

- *Det er altid de samme mennesker, som overfalder de hjemløse. I Indre by er det fulde mennesker, som overfalder. Andre gange opsøger muslimerne de hjemløse for at overfalde dem. Der er noget galt med muslimernes mentalitet.*

Den måde undersøgelsen er tilrettelagt på, definerer på forhånd vold mod hjemløse som et problem og de hjemløse som ofre for voldshandlinger. Informanterne bliver forståeligt nok oprørte over emnet, selv om de måske ikke selv har haft problemet inde på livet. Ca. 50 pct. af informanterne mener ikke selv, at de er blevet udsat for vold, men mange har alligevel en idé om, hvilke karakteristika gerningspersonerne har. Flere af informanterne peger således på en bestemt etnicitet, kultur og/eller religion som karakteristika ved gerningspersonerne.

Når der uddybende spørges ind til voldsoplevelserne og gerningspersonernes etnicitet, ser henvisningerne til en bestemt etnicitet som en forklaring på volden dog ikke ud til at blive fastholdt. Der vil blive set nærmere herpå under næste afsnit.

Virkelighed og forestillinger

Informanternes forskellige besvarelser er ikke nødvendigvis i overensstemmelse med hinanden og især, når det gælder etnisk tilhørsforhold, findes der tilsyneladende en del forestillinger om, hvem gerningspersonerne er.

Et eksempel herpå er en informant, der indledningsvist peger ”de fremmede” ud som gerningspersonerne, men da informanten skal svare på spørgsmålet om, hvad vedkommende ellers kender til hjemløses oplevelse af vold, fortæller informanten følgende:

- *Jeg har hørt om nogle bodybuildertyper, der var på vej hjem fra byen.*

Herefter spørges der ind til ”bodybuildernes” etniske baggrund, hvorefter informanten fortæller følgende:

- *Nej det var ikke udlændinge. Kæresten trak bukserne ned og pissede på en hjemløs, som lå og sov ved en station. Drengene ville vise sig for kæresten. De ville i virkeligheden ikke noget ondt.*

Det er interessant, at personen i ovenstående siger ”de ville i virkeligheden ikke noget ondt”. I modsætning hertil står en konklusion som ”der er noget galt med muslimernes mentalitet” (jf. tidligere citat). Hvornår vil gerningspersonerne i virkeligheden noget ondt, kunne man spørge? I en engelsk undersøgelse om vold mod hjemløse, forklares volden også ud fra gerningspersonernes ønske om at ”vise sig” overfor resten af den gruppe, de er sammen med.³⁴

Nedenstående citat er endnu et eksempel på den manglende overensstemmelse mellem virkelighed og forestillinger. I citatet spørges der ind til etnicitet efter de to første sætninger, hvor en af informanterne først tegner et og siden hen et andet ”etnisk” billede af gerningspersonerne:

- *Det var illegale indvandrere. Unge fra en teknisk skole (...) Det var en gruppe med 2 indvandrere og 2 danskere.*

Inkonsistensen i svarene viser, hvor svært det kan være, at få et reelt billede af virkeligheden og den vold, hjemløse oplever på gaden.

I næste afsnit vil der blive set nærmere på volden mellem de hjemløse eller den interne vold, da informanterne i lige så høj grad ser ud til at være optaget af den som af den vold, de tildeles af andre.

Vold mellem hjemløse

Informanternes besvarelser viser, at hjemløse langt fra er en homogen gruppe, og at der er konflikter mellem forskellige grupperinger af hjemløse eller socialt udsatte mennesker. Konflikten mellem forskellige ”typer” af hjemløse kommer fx til udtryk ved følgende udsagn:

- *Det er narkomanerne, der overfalder.*
- *En hjemløs forsøgte at stjæle fra mig, og det er især folk på kokain, der stjæler fra andre hjemløse.*

Flere af informanterne siger således ”narkomaner” eller ”hjemløse” om gerningspersonerne. I undersøgelsen *Et af ensomhedens ansigter - gammel, hjemløs og glemt - et studie blandt gamle hjemløse i Danmark* af George Leeson, fortæller en medarbejder fra et værested følgende om forholdet mellem brugerne og volden:

- *Det er også hårdt for de ældre at være misbrugere blandt de unge. Da mange af dem får flere penge/højere pensioner etc. bliver de udnyttet af de unge, og de bliver slået.... (Leeson 2006).*

Den interne vold – volden mellem de hjemløse – ser med andre ord ud til at være et stort problem. Ifølge en tidligere refereret undersøgelse er udeliggeerne i høj grad udsat for overfald, tyveri, røveri af andre hjemløse (intern vold) som af andre mennesker (ekstern vold) (Ballintyne 1999).

Volden mellem hjemløse har før været til debat. I 1988 startede Landsforeningen LEV en debat om forekomsten af vold på institutioner for udviklingshæmmede, som i 1992 blev startskuddet til en

³⁴ http://www.crisis.org.uk/pdf/Violence_prelim.pdf.

landsdækkende indsats under navnet ”Vold som Udtryksform”. Vold som Udtryksform kom også til at indbefatte bo- og servicetilbud til hjemløse, sindslidende og misbrugere, og formålet med indsatsen var forebyggelse af vold. I starten havde projektet kun fokus på ansattes vilkår i forhold til at arbejde med vold og trusler om vold som risiko i hverdagen, men senere hen begyndte man også at have fokus på beboerne på institutionerne, som må leve med mere eller mindre vold som en del af hverdagen. Som begrebet ”vold som udtryksform” også antyder, betragtes vold som et udtryk for personens afmagt, frustration og fortvivlelse og ikke som et problem i sig selv, men som en uhen-sigtsmæssig reaktions- eller kommunikationsform med dybereliggende årsager (Holm 2000). På samme måde kan konflikten mellem forskellige ”typer” af hjemløse anskues i dette lys og som et udtryk for den frustration, der følger med det at leve et hårdt liv på gaden.

Der er forskellige grupperinger, som umiddelbart ser ud til at bruge gaderummet meget. Ud over de hjemløse, er der i dag flere romaer i Indre by og til dels også ved Nørreport Station. I de dage, hvor interviewene er foregået, var der enkelte episoder, hvor nogle af de hjemløse råbte efter romaerne og lod dem vide, at de ikke hører til blandt de hjemløse og som bruger af Den Mobile Café. Konflikten mellem forskellige grupperinger, der bruger gaden mange timer om dagen, kan tolkes som en kamp om gaderummet eller territoriet. Man kan forestille sig, at gaderummet opfattes som en form for hjem for dem, som bruger meget tid ”på gaden”. I interviewene italesætter informanterne sig selv som tilhørende en bestemt gruppe, ”os”, ved at hænge en anden gruppe ud som ”dem”. Kampen mellem ”dem” og ”os” kommer blandt andet til udtryk som en kamp mellem ”danskerne”, dem som kommer til først – gaden tilhører ”os” – og ”dem” eller romaerne eller folk med en anden etnicitet, religion og/eller kultur, der kommer til senere hen. Kampen kommer også til udtryk, når nogle af informanterne – angiveligt med et alkoholmisbrug peger på stofmisbrugerne som gerningspersonerne for den vold, de oplever.

I næste afsnit vil der blive set nærmere på samspillet mellem ofrene og gerningspersonerne.

Samspillet mellem ofrene og gerningspersonerne

Indtil videre er forholdet mellem de hjemløse og gerningspersonerne blevet anskuet som et ulige-værdigt forhold, hvor førstnævnte er ofrene. Imidlertid er informanterne også inde på, at der er et aktivt samspil mellem de hjemløse og gerningspersonerne, og at de hjemløses egen adfærd også kan have betydning for den vold, de udsættes for:

- *Det er 2.g'ere (der overfalder). Hvis du selv har været dum og fuld.*
- *De er jo provokerende, men nogle gange kan vi heller ikke holde vores kæft.*
- *Jeg tror ikke hjemløse udsættes for vold. De provokerer selv og antaster folk, når de sælger Hus Forbi og snakker til folk.*
- *De (hjemløse) beder om det. De generer folk. Det går helt galt, når hjemløse, som i forvejen er frustrerede bliver fulde.*
- *Nogle gange er de hjemløse fulde og selv ude om det.*

Nogle af informanterne mener således, at de hjemløse udsættes for vold på grund af den adfærd, de har.

Både gerningspersonernes og de hjemløses brug af rusmidler ser ud til have en betydning for den vold, hjemløse udsættes for. Ifølge tidligere refererede offerundersøgelser ser det ud til, at alkohol spiller en større rolle på offersiden nu til dags end tidligere. I 71 pct. af alle voldssituationer siden

1995 er enten gerningspersonen eller offeret eller begge parter påvirkede af alkohol eller stoffer (Balvig & Kvsgaard 2006).

I næste afsnit vil der blive set nærmere på informanternes forklaringer på den vold, hjemløse udsættes for.

Voldens naturlighed og gerningspersonernes magtesløshed

Kontekst og spørgsmålsformulering giver forskelligartede svar. En del af informanterne forklarer umiddelbart volden ud fra gerningspersonernes gruppetilhørsforhold (fx "narkomanerne" eller "de fremmede"), når de får stillet spørgsmål vedrørende egne eller andres konkrete voldsoplevelser. Hvis de derimod skal forholde sig mere abstrakt til problemstillingen, forklarer de fleste den vold, hjemløse oplever med henvisninger til voldens naturlighed, folks fordomme, gerningspersonernes magtesløshed m.m.

De fleste informanter har en holdning til, hvorfor hjemløse udsættes for vold. Flere af informanterne er inde på omgivelsernes fordomme, og at hjemløse er "nemme ofre". Informanterne bruger følgende begreber til at beskrive de hjemløse; "ingen beskyttere", "forsvarsløse", "svage mennesker", "folk ser ned på dem". Informanterne er inde på, at omgivelserne opfatter de hjemløse som; "skidt", "dumme", "udskud", "at de ikke fortjener ret meget", og "at de ikke er noget værd i samfundet".

I mange af udsagnene er der en mere eller mindre implicit opfattelse af vold som en naturlig del af tilværelsen. Det følgende er, hvad nogle informanter har svaret på spørgsmålet: "Hvorfor tror du, at hjemløse udsættes for vold?":

- *Det er unge drenge, der skal ud og strække musklerne - vise sig. Og hjemløse er nemme ofre. Alle odds er imod dem. Folk tænker de lugter, har fuldskæg. Det hele går ikke op i hash og øl, men det er, hvad folk ser. Folks fordomme er der stadig. Hr. og fru Danmark forstår ikke de hjemløse.*
- *Der er nogen, der ser hjemløse som det laveste, som noget ussel. Jeg så selv ned på dem, inden jeg startede på junk.*
- *Der er mange ondskabsfulde mennesker, og så er det nemmere at tage dem som er "under".*
- *Mange af de hjemløse er desværre meget svage. De kan ikke få hjælp eller forsvare sig (...) Min barnevogn er nedværdigende (...) Der har altid været problemer mellem hjemløse og andre. Selv folk på bistand ser ned på os.*
- *De (hjemløse) er de nemmeste at komme i nærheden af, da de bare ligger dér i en sovepose. Man har ingen jordisk chance for at komme ud ad soveposen og forsvare sig.*
- *Vold er en naturlig del af livet. Det er ligeså normalt som sex.*

Flere af informanterne mener, at volden er en udtryksform og udtryk for gerningspersonernes magtesløshed:

- *Vold opstår som en fordom mod én: "Se den dumme hjemløse" (...) Folk er gejlet op til at lave sjov i gaden. Op gennem historien har man altid drillet landsbytossen. Det er egne frustrationer, der går ud over de hjemløse.*
- *Det er en form for magtesløshed hos gerningsmanden.*

- *Folks fordomme og det, at de hjemløse er nemme ofre. Dem, der overfalder, kan ikke afregere i hverdagen og lader det gå ud over de hjemløse. Nogle gange er der også grunde til det. Det skal også siges. Jeg har også fordomme overfor mig selv.*

Som allerede gennemgået dukker brug af rusmidler op som et aspekt ved volden. En informant svarer således på spørgsmålet om, hvorfor hjemløse udsættes for vold:

- *Når unge mennesker får sprut og stoffer går de amok. Der sker noget oveni hovedet på en, som man ikke er herre over.*

Volden kan være en udtryksform for gerningspersonerne og for de hjemløse, hvilket informanterne selv er inde på. Altid at betragte den hjemløse som ofret i voldsepisoden er med andre ord et perspektiv og ikke nødvendigvis hele forklaringen på den vold, hjemløse oplever på gaden.

En amerikansk undersøgelse skelner mellem tre typer af gerningspersoner; "mission offenders" (de, som tror, at de er ude på en mission, hvor de skal rense verden for ondskab), scapegoat offenders (de, som gennem vold projicerer deres vrede over en bestemt race eller etnisk gruppes voksende økonomiske magt) og "thrill seekers" (de, som udnytter en anden gruppes sårbarhed og manglende held til egen vinding og fornøjelse). Ifølge undersøgelsen er "thrill seekers" ofte teenagere og den mest almindelige gruppe af gerningspersoner, når det gælder vold mod hjemløse (National Coalition for the Homeless 2006).

Ifølge flertallet af informanterne, er gerningspersonerne unge fyre, som måske er ude på at vise sig eller lave sjov i gaden. Forklaringen på "thrill seekers" ser ud til at harmonere med de generelle beskrivelser af gerningspersonerne.

Flere af de hjemløse er imidlertid også inde på forhold, som ser ud til at harmonere med de to første typer af gerningspersoner. Informanternes beskrivelser er i sidste ende for komplekse til at kunne deles op i tre forskellige typer af gerningspersoner. Brug af rusmidler fylder meget i informanternes beskrivelser, men nævnes ikke i definitionerne på typer af gerningspersoner i den amerikanske undersøgelse. Hvis man vil forstå motiverne for den vold, hjemløse udsættes for, er det vigtigt at få gerningspersonerne i tale også.

Informanternes udsagn vedrørende gerningspersonerne og volden er komplekse, alsidige og til tider inkonsistente, og forklaringen herpå er dels informanternes individuelle oplevelser af, hvad vold er. Balvig & Kyvsgaard (2006) er også inde på folks individuelle opfattelser af, hvad vold er.

Med andre ord er det svært at sætte et tal på, hvor mange informanter, der er blevet udsat for fysisk, ekstern og umotiveret vold. Undersøgelser viser imidlertid, at vold er en betydelig del af de hjemløses tilværelse, som de må forholde sig til.

I kapitel 5 vil der blive set nærmere på, om informanterne oplever volden mod hjemløse som et stigende problem, og hvad de synes, man skal gøre for at komme problemet til livs. Kapitel 5 vil afslutningsvis se på, hvordan eventuelle vidner reagerer på den vold, de ser.

Et stigende problem med løsninger?

Oplever hjemløse mere vold nu end tidligere?

Det er svært at sige, om volden mod hjemløse er stigende eller ej. Vi kan alene have indicier omkring det, da fænomenet som beskrevet tidligere, ikke er blevet undersøgt, hvorfor en sammenligning over tid er umulig. I denne undersøgelse er informanterne selv blevet spurgt om, hvad de mener. Hjemløses svar alene kan ikke bruges som en afspejling af virkeligheden, men de hjemløses oplevelse er et perspektiv på virkeligheden.

26 informanter mener, ”at volden mod hjemløse er et stigende problem”³⁵, mens 7 ikke har den opfattelse og 17 ikke kan/vil svare på spørgsmålet. Dem, som siger ja, begrundet det på forskellige måder:

- *For 30 år siden var der ingen vold.*
- *Der kommer flere og flere hjemløse til og ingen gør noget ved det.*
- *Til forskel fra for 3-4 år siden, er der mere vold nu. Man er mere udsat for det, men der er også kommet flere hjemløse til.*

Nogle af de informanter, som ikke mener, at volden mod hjemløse er et stigende problem, fortæller endvidere:

- *Det er allerede et stort problem. Det bliver hverken værre eller bedre.*
- *Det er et stigende problem med vold i samfundet generelt.*
- *Volden er pågående, men ikke stigende.*
- *Der er flere og flere hjemløse og flere udenlandske hjemløse. Svenskere, polakker.*

Hvis volden er et stigende problem i samfundet, er det så at sige naturligt, at hjemløse også oplever mere vold.

En informant, som ikke har kunnet svaret på, om volden er stigende eller ej, har alligevel kommenteret på spørgsmålet:

- *Det er et stigende problem med stoffer (...) Hjemløshed er et stigende problem.*

Flere er således inde på, at antallet af hjemløse er et stigende problem. Derudover nævnes et stigende problem med vold og med stoffer i samfundet.

Informanterne oplever, at der i dag er mere vold mod hjemløse end tidligere, men dette behøver ikke være ensbetydende med en stigning i fysisk, ekstern og umotiveret vold. For at kunne sige noget om motiverne bag volden, er det vigtigt også at spørge gerningspersonerne. I en mere dybdegående undersøgelse vil det være en fordel at spørge gerningspersonerne og at gå i detalje med karakteren af volden og herunder brug af våben/redskaber under voldshandlingen.

Uanset om informanterne oplever vold mod hjemløse som et stigende problem eller ej, har de fleste forslag til, hvordan problemet kan løses, hvilket der vil blive kigget på i næste afsnit.

³⁵ Spørgsmålet er stillet på følgende måde: ”Mener du, at volden mod hjemløse er et stigende problem?”.

Løsning på voldsproblemet

Informanterne har forskellige ideer til, hvad man skal gøre for at undgå vold mod hjemløse.

Flertallet eller omtrent en femtedel af informanterne mener, at løsningen ligger i boligspørgsmålet. Flere nævner desuden oplysning som en løsning, mens andre mener, at en eller anden form for afstraffelse af gerningspersonerne er løsningen – herunder nævnes politiets rolle. Derudover er flere også inde på, hvad den hjemløse selv kan gøre for at undgå volden.

Mange nævner anskaffelsen af en bolig som en måde at undgå vold mod hjemløse på gaden. Imidlertid ser anskaffelsen af en bolig som en løsning på voldsproblematikken ikke alene ud til at være et spørgsmål om at få tag over hovedet. Flere lægger vægt på, at boligen lever op til forskelligartede behov og ønsker. Informanterne har herunder meget fokus på etablering af netværk fx via varige bofællesskaber. Til spørgsmålet: ”Hvad synes du, at man skal gøre for at undgå vold mod hjemløse?”, siges følgende:

- *Indlogere dem (de hjemløse) steder, hvor de kan støtte og hjælpe hinanden.*
- *Sørge for, at de hjemløse har et sted at være. Flere forsorgshjem, herberger, pensioner, hvor de kan bo 3-5 sammen. Bofællesskaber og varige tilbud er bedre. Der er for mange stoffer på forsorgshjemmene, og der er for lidt kontrol over det. De kommer ikke ud af deres misbrug.*
- *Lav flere hjemløseboliger, åben flere natcafeer, hvor vi kan tage hundene med.*
- *Det er vigtigt at få bygget flere skæve huse. Der er stadig folk, der ønsker et sted at bo. Der er penge nok!*
- *Der skal være flere muligheder for aktiviteter. Og mad. Flere penge.*

Oplysning, hvilket kan anskues som en forebyggende indsats, er også en løsning, mener flere informanter:

- *Oplys folk om hjemløse. Få befolkningen til at forstå, at det er levende personer, der har skullet være direktører og har været det, men så er der gået kuk i systemet, og så er de blevet skilt og mistet både hjem og børn. Og så har de bare tænkt ”så kan det også være lige meget – så går jeg sgu’ bare på gaden”.*

Det er ikke kun almindelige borgere, der har brug for mere viden og bedre forståelse for de hjemløse, men måske også systemrepræsentanterne? En siger følgende:

- *Fortælle politiet, at hjemløse har lige så meget ret til støtte som andre mennesker. Politiet opfører sig dårligt overfor hjemløse. Jeg er blevet sparket vågen af politibetjente på Østerport Station.*

I overensstemmelse med tidligere betragtninger vedrørende samspejlet mellem den hjemløse og gerningspersonen er flere også inde på, at den hjemløse også skal ændre egen adfærd for at undgå vold:

- *Hjemløse skal lade være med at drikke sig så fulde, at de ikke kan forsvare sig.*
- *Hjemløse skal selv gøre noget ved det og acceptere et nej, når de står og tigger. Den hjemløse skal selv opføre sig ordentligt, så tror jeg det stopper.*
- *Hvis man råber og skrider, får man en på kassen.*

Som tidligere diskuteret, kan resultaterne tyde på, at dem, der sover meget udendørs udsættes for mere vold end dem, som eksempelvis sover på et herberg. I tråd hermed siger nogle således:

- *Man skal sove de steder, man ikke er udsat. Man skal sove i de mindre byer. Man kan ikke gøre noget med oplysning.*
- *Jeg er ikke typen, der lægger mig på Strøget. Man er mere udsat for vold på Strøget.*
- *Don't stay alone.*

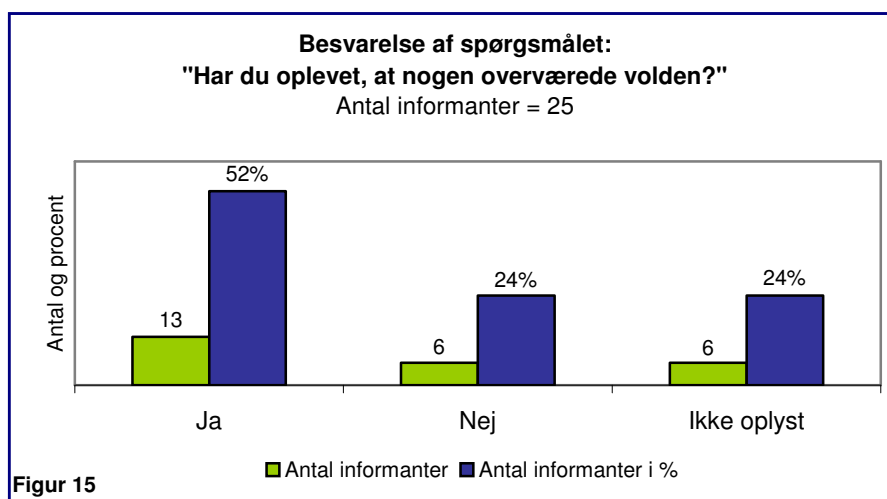
Informanterne har således forskellige ideer og holdninger til, hvordan den vold hjemløse udsættes for undgås, og som ovenstående også viser, befinder forslagene sig på forskellige niveauer.

Boligspørgsmålet er et vigtigt element i forebyggelsen af vold, ifølge mange informanter. Hvis vold er en naturlig del af tilværelsen på gaden, må en del af løsningen naturligvis være at få de hjemløse væk fra gaden, hvilket andre undersøgelser også er inde på (Ballintyne 1999).

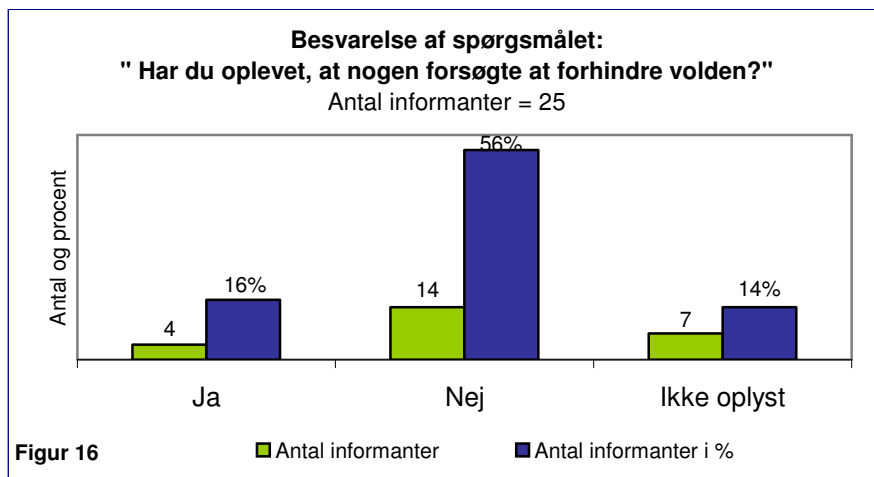
I rapportens sidste afsnit vil der blive set nærmere på, hvordan informanterne oplever hjælpen fra omverdenen.

Hjælpen fra omverdenen

Som resultaterne viser, efterspørger flere af informanterne, at man oplyser befolkningen om, hvad det vil sige at være hjemløs. Sammenligningen af de to nedenstående grafer leder tankerne i samme retning:



Som figur 15 viser, er der en del der, ifølge informanterne, har været vidner til den vold, de er blevet udsat for. Imidlertid står ovenstående resultater i skarp kontrast til resultaterne i nedenstående figur16:



Der er således flere, der ifølge informanternes udsagn overværer, at hjemløse udsættes for vold, men langt færre, der forsøger at gribe ind eller forsøger at forhindre volden. Det lader til, at omverdenen ifølge informanterne ikke gør ret meget for at forhindre volden eller på anden vis søger at hjælpe den hjemløse. Et par enkelte fortæller, at andre *hjemløse* har hjulpet dem, men derudover fortælles følgende:

- *Og kontrolløren gjorde ikke noget for at hjælpe mig. Folk kigger altid bare på. Selv kontrolløren kigger bare på.*
- *De fleste mennesker trækker sig væk. Og især hvis det er hjemløse (der udsættes for vold). Dem er der ingen prestige i at hjælpe.*
- *Ingen har forsøgt at hjælpe mig i Danmark. Jeg er jo ikke dansker.*
- *Chikanen kommer i form af systemet, når lægen, politiet ikke vil komme.*

Det er måske almindeligt, at folk ikke blander sig i vold, men det er stadig ildevarslende, at mange ikke griber ind over for vold fx ved at tilkalde politiet. Hvis forklaringen på den manglende indgriben skal findes i en umenneskeliggørelse af de hjemløse, som informanterne også er inde på, er der brug for oplysning om, hvad det vil sige at være hjemløs.

Litteraturliste

Agresti, Alan & Barbara Finlay (1997): *Statistical Methods for the Social Sciences. Third Edition.* N.J.: Prentice-Hall.

Ankestyrelsen (2006): *Ankestyrelsens statistikker. Brugere af botilbud efter servicelovens § 94. Årsstatistik 2005.* København: Ankestyrelsen.

Ballintyne, Scott (1999): *Unsafe Streets. Street Homelessness and Crime. Summary and Recommendations.* London: Institute for Public Policy Research.

Balvig, Flemming & Britta Kyvsgaard (2006): *Volden i Danmark. 1995 og 2005.* København: Københavns Universitet; Justitsministeriet; Det Kriminalpræventive Råd; Rigspolitichefen.

Brandt, Preben (2002): *Tiggeri - i historisk og socialt sammenhæng. En erfaringsopsamling.* København: projekt UDENFOR.

B.T. 14. januar 2006, 1. sektion, side 14

DR 1 søndag d. 28. januar 2007 kl. 21.

Holm, Per (2000) "Indledning" i Holm, Per (red.) (2000): *JOB med VOLD.* København: Vold som Udtryksform.

Leeson, George W. (2006): *Et af ensomhedens ansigter - gammel, hjemløs og glemt - et studie blandt gamle hjemløse i Danmark.* København: Kirkens Korshær.

Lov om Social Service af 7. december 2005 (LBK nr 1187 af 07/12/2005).

Lov om Social Service af 18. januar 2007 (LBK nr 58 18/1/2007)

Kvale, Steinar (1997): *Interview. En introduktion til det kvalitative forskningsinterview.* København: Hans Reitzels Forlag.

National Coalition for the Homeless (2006): *Hate, Violence, and Death on Main Street USA: A Report on Hate Crimes And Violence Against People Experiencing Homelessness, 2005.* Washington, DC: National Coalition for the Homeless.

(Rapporten kan findes på

<http://www.nationalhomeless.org/getinvolved/projects/hatecrimes/2005report.pdf>).

Newburn, Tim & Paul Rock (2004): *Living in Fear: Violence and Victimisation in the Lives of Single Homeless People. Initial Findings. December 2004.* London: LSE, Mannheim Centre for Criminology.

(Notatet kan findes på http://www.crisis.org.uk/pdf/Violence_prelim.pdf).

Olsen, Hening (2006): *Guide til gode spørgeskemaer.* København: Socialforskningsinstituttet.

Sangstad, Lotte (2002): *Tiggeri i København. En sociologisk undersøgelse*. København. projekt UDENFOR.

TV2 Lorry onsdag d. 13. december 2006 kl. 22:30.

Hjemmesider

Danmark Radio: <http://www.dr.dk/nyheder>

FEANTSA: www.feantsa.org

National Coalition for the Homeless: <http://www.nationalhomeless.org>