

SLUTEVALUERING AF TRIB-PROJEKTET



KAREN ZOBBE

LISBETH MADSEN

BO ERTMANN

© 2010 TEORI OG METODECENTRET, UCC

INDHOLD

1. Indledning.....	3
2. Resultater af TRIB i forhold til de kvantitative mål	8
3. Beskrivelse af målgruppen	12
4. TRIB-indsatserne	24
5. Det pædagogiske grundlag på tværs af TRIB-indsatserne	31
6. TRIB-projektets hypoteser og antagelser.....	34
7. TRIB's fokus på arbejdsmarkedet som rehabiliteringsfaktor	47
8. Konklusion og anbefalinger	52
Tabeloversigt.....	55

1. INDLEDNING

Kort om TRIB-projektet

TRIB-projektet (Traumatiserede i beskæftigelse) er et udviklingsprojekt, som er finansieret af satspuljemidler under Ministeriet for Flygtninge, Indvandrere og Integration (INM). UC2, Videnscenter for tosprogethed og interkulturalitet, har stået for gennemførelse af projektet, som projektledelse. Projektperioden har været fra september 2007 til maj 2010.

Formålet med TRIB-projektet er *”at få flere traumatiserede i beskæftigelse og derved klarlægge, hvilke forudsætninger der skal være opfyldt for at målgruppen får tilknytning til arbejdsmarkedet.”*¹ Hertil kommer en række delmål, som omhandler afklaring af de kursister, som er for traumatiserede til at opnå arbejdsmarkedstilknytning, at udvikle modeller for, hvorledes samarbejdet omkring kursisterne kan optimeres, at udvikle medarbejderkompetencer, understøtte virksomheder i at tage traumatiserede i beskæftigelse samt sikre vidensformidling og organisatorisk forankring.

TRIB-projektet består af fem delprojekter, der har til formål at udvikle og afprøve en række indsatser over for målgruppen. Et sjette delprojekt blev ikke en realitet, og de bevilgede midler hertil blev i stedet anvendt til nedsættelse af en faglig relevant gruppe bestående af forskellige sprogcentre der har fokus på samme målgruppe.

De fem delprojekter er Etnisk rådgivningscenter NOOR, SYNERGAIA Rehabilitering (flere afdelinger), Gørtlervejens Skole i Ringe, Vejle Sprogcenter og Sønderborg Traumecenter. I det første år af TRIB-perioden var Roskilde Sprogcenter et delprojekt i TRIB, men udgik på grund af problemer med at finde deltagere inden for målgruppen,² og i stedet blev Traumecentret i Sønderborg et nyt delprojekt i TRIB.

Følgende er en kort beskrivelse af hvert enkelt delprojekt med fokus på de tilbud de yder, deres samarbejdspartnere samt hvilke faggrupper, der er ansat.³

¹ Samarbejdsaftale mellem UC2 og Integrationsministeriet.

² Statusrapport pr. 1. marts 2009.

³ Beskrivelserne er fra delprojekternes egne beskrivelse af deres indsatser.

Etnisk rådgivningscenter NOOR

Etnisk rådgivningscenter NOOR har eksisteret i 30 år, og har i de sidste otte år beskæftiget sig med traumatiserede flygtninge.

På NOOR er der ansat forskellige faggrupper som psykologer, socialrådgivere, socialpædagoger, afspændingspædagoger, jobkonsulenter og dansklærere (specielt tilrettelagt undervisning).

Tilbuddet hos NOOR sammensættes efter behov og kan bestå af samtaler hos en psykolog, socialrådgiverhjælp, socialpædagogisk tilbud med socialt sigte (mandegrupper, mødregrupper, kvindegrupper), BSA (Bedre Sent end Aldrig), tilpasset samfundsforståelse (arabisk talende kvinder, som er kommet til Danmark efter 1999), behandling hos afspændingspædagog, psykiatrisk rådgivning, danskundervisning på små hold eller eneundervisning, rådgivning hos jobkonsulent samt mulighed for brug af tolke (fem ansatte tolke til stede hver dag).

Gørtlervejens Skole, Ringe-projektet

Ringe projektet har deltaget i TRIB i et samarbejde med Jobcentret i Faaborg-Midtfyn Kommune.

Personalet er tværfagligt sammensat. Der er således ansat tre sproglærere samt en case-manager og projektleder med social- og sundhedsfaglig uddannelsesbaggrund (ergoterapeut). Desuden tilbyder skolen samtaler med en ekstern psykolog, der kommer på skolen én gang hver 14. dag.

Det eksterne samarbejde er og har været under udbygning gennem det sidste år. Således er samarbejdet med nærområdets praktiserende læger øget og samarbejdet med RCT i Odense er påbegyndt. Derudover samarbejdes med sagsbehandlere i kommunens jobcenter og en virksomhedskonsulent, som led i den arbejdsmarkedsrettede indsats.

Traumecenter Sønderborg

Traumecenter Sønderborg har ansat en folkeskolelærer, en pædagog og beskæftigelsesvejleder, og en cand. mag., som også er lærer i dansk som andetsprog.

Traumecentret Sønderborg samarbejder med diverse kommunale forvaltninger, med praktiserende læger, RCT-Jylland, psykologer, psykiatere, fysioterapeuter, andre rehabiliteringstilbud mm. Endvidere har Traumecentret haft et samarbejde med en kommunal jobkonsulent. Jobkonsulenten og Traumecentret har i fællesskab udarbejdet en beskrivelse af Traumecentrets arbejdsmarkedsmodul og beskrevet, hvordan kommunen kunne indgå heri. Jobkonsulenten har desuden i en periode hjulpet med at finde egnede praktiksteder.

Derudover har Traumecentret i 2008 etableret et godt samarbejde med REVA-Sønderborg. Formålet med dette samarbejde har været at opkvalificere to tilbud ved at dele viden og kompetencer. For Traumecentret har det betydet, at de har fået nye muligheder i forhold til den beskæftigelsesrettede og tværfaglige indsats.

Vejle Sprogcenter

Vejle Sprogcenter er en kommunal uddannelsesinstitution, der underviser voksne udlændinge i dansk sprog og i kultur- og samfundsforhold i Danmark.

Indtil efteråret 2009 foregik TRIB-projektet i et samarbejde med CETT (Center for Traume- og Torturoverlevende), Jobcentret og Sprogcentret. CETT er efterfølgende overgået til at blive en del af det ordinære sundhedssystem, hvilket betyder, at deres klienter skal henvises af det ordinære sundhedssystem (typisk egen læge). Som følge heraf har det ikke været muligt for Sprogcentret at give gruppen et samlet tilbud i samarbejde med CETT. Tilsvarende er samarbejdet med Jobcentret ophørt. Jobcentret deltog med virksomhedskonsulenter, der var ansvarlige for afklarende og motiverende samtaler med borgeren, virksomhedsbesøg, fremskaffelse af praktikpladser samt gennemførelse af praktik. Dette samarbejde er i midlertidig ophørt, da Jobcentret ikke længere har ressourcer til at varetage disse opgaver.

SYNerGAIA Rehabilitering

SYNerGAIA har i 15 år arbejdet med pædagogisk rehabilitering og har stor erfaring i at arbejde med traumatiserede borgere også i forhold til et arbejdsmarkedsperspektiv. Der arbejdes med arbejdsliv i forbindelse med sprogundervisning, tema-undervisning, gæstelærere, virksomhedsbesøg og korte praktikker.

I SYNerGAIA er følgende faggrupper ansat: socialrådgivere, speciallærere, sproglærere, cand. mag. i dansk, ergoterapeut, kommunikationsrådgiver, integrationsmedarbejder, pædagoger, pæd. psych. Alle ansatte har en efteruddannelse indenfor området, traumatiserede flygtninge.

Der samarbejdes kontinuerligt med kommunale sagsbehandlere, behandlingsinstitutioner og læger.

TRIB-projektet er midtvejs blevet evalueret af Teori og Metodecentret (UCC), som også har påtaget sig opgaven at slutevaluere udviklingsprojektet.⁴

Slutevaluering af TRIB

Slutevalueringen har overordnet seks formål:⁵

- At dokumentere, at TRIB har nået de kvantitative mål
- At synliggøre hvilke forudsætninger, der skal være til stede for at traumatiserede kommer i beskæftigelse/nærmere arbejdsmarkedet
- At analysere og beskrive hvilke indsatser og kombinationer, der er hensigtsmæssige ift. målgruppens særlige udfordringer, når det gælder afklaring og udslusning til arbejdsmarkedet
- At beskrive kvalifikationer hos medarbejdere samt tværfaglige og tværinstitutionelle samarbejder, der understøtter indsatserne
- At beskrive forhold i konteksten, der har afgørende betydning for, at den traumatiserede kommer i beskæftigelse
- At vurdere, i hvor høj grad projektets organisering og ledelse har understøttet projektets mål og delmål

⁴ Midtvejsevalueringen blev afrapporteret på TRIB's midtvejsseminar d. 3.-4. juni 2009.

⁵ jf. samarbejdsaftale mellem UC2 og TMC.

Datagrundlag og metode

Grundlaget for evalueringen er primært det materiale, som delprojekterne anvender i forbindelse med ind- og udskrivning af kursister, samt de individuelle skemaer, som delprojekterne i den sidste halvdel af perioden har udfyldt for samtlige indskrevne kursister vedrørende indsatser og forhold af betydning for indsatserne. Dertil kommer forskelligt kvalitativt materiale udarbejdet af TRIB-ledelsen, herunder et antal interviews med kursister og projektmedarbejdere⁶, diverse nyhedsbreve mm. Endelig har TMC deltaget i møder med TRIB-ledelsen, i konferencedage med delprojekterne, samt i mindre omfang suppleret med nyindsamlet datamateriale direkte hos delprojekterne, fx ved telefoninterviews.

TRIB-projektets delprojekter har arbejdet med programteori, men også det overordnede TRIB-projekt har udarbejdet en programteori, som er blevet revideret i forlængelse af midtvejsevalueringen og en revideret aftale med Integrationsministeriet i juli 2009.⁷ Antagelserne i den overordnede programteori for TRIB vil i det omfang, det er muligt, blive efterprøvet og indgå i evalueringen.

TRIB-indsatserne over for kursisterne foregår i delprojekterne på sprogcentre, rehabiliteringscentre osv. Mange af TRIB-kursisterne deltager i de øvrige tilbud i større eller mindre omfang. I forhold til spørgsmålet om effekt af diverse TRIB-indsatser betyder dette, at det i disse tilfælde principielt kan være svært at skelne mellem, hvad der er effekt af TRIB, og hvad der er effekt af de øvrige tilbud, kursisterne deltager i.

Hensigten med denne evaluering er at undersøge, hvordan det er gået med TRIB-projektet i sin helhed. Evalueringen vil således ikke omfatte en særskilt evaluering af hvert enkelt af de fem delprojekter, men i stedet fokusere på problemstillinger og forhold, som er interessante på tværs af de fem delprojekter⁸.

⁶ 'Fortællinger fra virkeligheden', TRIB, maj 2010.

⁷ Programteori er velegnet til at følge processen i et projekt. TRIB's programteorier indeholder beskrivelser af indsatser, præcisering/forståelser, aktiviteter, antagelser og effekt.

⁸ Enkelte steder har det dog været relevant at skelne mellem de fem delprojekter, fx i forbindelse målgruppebeskrivelsen.

2. RESULTATER AF TRIB I FORHOLD TIL DE KVANTITATIVE MÅL

Målet var ved projektets start at få indskrevet 150 kursister. Dette antal blev i forbindelse med midtvejsevalueringen sommeren 2009 nedskrevet til 120, hvilket blandt andet hang sammen med den opnåede erfaring med, at det tog længere tid at få udsluset kursisterne af projektet end først antaget.

Tilsvarende var det et mål ved projektstart, at 75 af de indskrevne kursister kom i beskæftigelse eller på anden vis fik større tilknytning til arbejdsmarkedet. Dette antal blev ligeledes efter midtvejsevalueringen nedjusteret til 40.

Med hensyn til antal indskrevne kursister i projektet dokumenterer de indhentede indskrivningsskemaer, at der har været indskrevet i alt 107 kursister i TRIB. Som det fremgår mangler der således kun få kursister, før det nedjusterede måltal på 120 kursister er opnået.

Antallet af indskrevne kursister fordeler sig som følgende på de enkelte delprojekter.

Indskrevne kursister:

Delprojekt	SYN.G	Vejle	Ringe	NOOR	Sønderborg	I alt
Antal	43	15	14	23	12	107

I forbindelse med udskrivning af kursisterne fra TRIB udfyldes et udskrivningsskema. Dette registreringskema indeholder forskellige faktuelle oplysninger om kursistens forløb, deltagelse i de forskellige aktiviteter, og hvad kursisten er udskrevet til.

Det indsamlede materiale viser, at der er udskrevet 51 kursister fra TRIB. Antallet af udskrevne kursister fordeler sig som følgende på de enkelte delprojekter.

Udskrevne kursister:

Delprojekt	SYN.G	Vejle	Ringe	NOOR	Sønderborg	I alt
Antal	13	5	6	21	6	51

Spørgsmålet om, hvorvidt det nedjusterede mål om, at 40 kursister er kommet i beskæftigelse eller på anden vis har fået større tilknytning til arbejdsmarkedet efter deltagelse i et TRIB-forløb, er blevet opnået, forudsætter dog en afklaring af, hvad der menes med "større tilknytning til arbejdsmarkedet". Ifølge TRIB-ledelsen er nedenstående afgrænsninger gældende:

- Beskæftigelse er afgrænset som: ordinær beskæftigelse på fuldtid eller deltid, fleksjob, skånejob, løntilskud og start af egen virksomhed
- Uddannelse er afgrænset som: sprogcenter, VUC, teknisk skole eller anden uddannelse

Følgende tabel viser, hvad delprojekterne selv har noteret i forbindelse med kursisternes udskrivelse.

Hvad fortsætter kursisten med efter TRIB?	SYN.G.	Vejle	Ringe	NOOR	Sønderborg	I alt
Ordinært arbejde			1	8		9 ⁹
Job med løntilskud				2		2
Fleksjob						0
Anden aktivering	2	2			1	5
Ordinær sprogundervisning		1				1
Anden uddannelse	1 x "Projekt mødre" ¹⁰		1 x VUC 1 x erhvervsud d. på tek. skole:	2 x kørekort til bus 1 x kørekort til taxa		6
Indlæggelse eller anden behandling	3				2	5
Pension	2		1	1		4
Andet ¹¹	2	2	2	7	2	15
Ved ikke	3				1	4
I alt	13	5	6	21	6	51

Tabellen viser, at 18 kursister er kommet i beskæftigelse eller uddannelse direkte i forlængelse af et TRIB-forløb¹². Hertil kommer seks-syv udskrivninger til aktivering og

⁹ Det drejer sig om fem rengøringsjob, tre kantinejobs og en selvstændig.

¹⁰ Uddannelse til mentor for andre mødre. Afsluttes med bevis efter ½ år.

¹¹ 'Andet' dækker fx praktik, graviditet, sygdom, traumebehandling, sygemelding på ubestemt tid med henblik på pensionsafklaring, arbejdsprøvning i REVA mm.

¹² Fra det kvalitative materiale er der kendskab til, at yderlig 2 kursister er fortsat med uddannelse efter TRIB, men det fremgår ikke af udskrivningsskemaerne, hvorfor de ikke indgår i denne optælling.

praktik, som også kan være skridt på vejen til en senere tilknytning til arbejdsmarkedet. I forhold til målet om at 40 kursister er kommet i beskæftigelse eller uddannelse jf. kriterierne for beskæftigelse og arbejdsmarkedstilknytning, er TRIB ikke nået helt i mål. Det kan dog diskuteres, om der alligevel er en effekt af TRIB i relation til et arbejdsmarkedsperspektiv også for den gruppe kursister, der ikke direkte i udskrivningspapirerne er registreret som værende kommet i beskæftigelse eller nærmere en tilknytning til arbejdsmarkedet, hvilket var en pointe ved midtvejsevalueringen. I interviewene med projektkoordinatorerne påpeges det således, at det, at kursisterne får et tilbud, der er rettet mod arbejdsmarkedet, betyder, at de bedre kan se mulighederne for at nærme sig 'det virkelige liv' på et tidspunkt. Dvs. at det arbejdsmarkedsorienterede perspektiv i undervisningen, i praktikforløb, vejledning osv., har rehabiliterende virkning, uanset om kursisterne kommer umiddelbart direkte i beskæftigelse eller ej.

Som beskrivelsen af målgruppen viser,¹³ betyder udslusningen til ordinær beskæftigelse, at en del af kursisterne og dermed deres familier går fra en tilværelse som modtagere af offentlige ydelser til at være selvforsørgende med alle de gevinster af såvel personlig, social som økonomisk karakter dette medfører.

At TRIB-projektet ikke er nået helt i mål i forhold til at få 40 kursister i beskæftigelse eller nærmere en tilknytning til arbejdsmarkedet, har sammenhæng med flere faktorer, hvoraf forskellige systembarrierer kan tilskrives en vigtig betydning. Heller ikke de samfundsmæssige konjunkturer har været på projektets side, tværtimod tegner der sig et billede af, at den nuværende lavkonjunktur gør det sværere end forventet at få traumatiserede flygtninge i arbejde, hvilket påpeges af flere delprojekter. En socialrådgiver i en kommune, der samarbejdede med et TRIB-tilbud, bekræfter problemet. Det er socialrådgiverens erfaring, at mange virksomheder gerne vil modtage flygtninge, men helst dem, der kan lidt mere end TRIB's målgruppe:

*"Der er ikke kapacitet (i virksomhederne) til at yde den sociale støtte, som denne gruppe har brug for. Virksomhederne er pressede nu og kan ikke tage dem, der er meget belastede. Der er så mange, der kan mere end de traumatiserede, så dem vil virksomhederne hellere have."*¹⁴

- Socialrådgiver i en kommune

En jobkonsulent fra en kommune giver tilsvarende argument for, at besparelser bl.a. i medarbejderstaben betyder, at traumatiserede kommer bagest i køen til job.

¹³ Se kapitel 3.

¹⁴ 'Fortællinger fra virkeligheden', TRIB, maj 2010.

”[H]vis jeg skal spare 100 kr., skal det være der, hvor det gør størst gavn. Skal jeg hjælpe en ung dreng med at komme i gang og skaffe indvandrerens børn i uddannelse eller bruge kræfter på en af de ældre indvandrerkvinder, som har det meget dårligt? Når det gælder de ledige, tager vi fra den gode ende.”¹⁵

Et enkelt af delprojekterne skiller sig ud på den måde, at den største del af kursisterne, som er kommet i beskæftigelse, kommer fra dette projekt. Det drejer sig om delprojekt NOOR, som har fået mange kursister i ordinær beskæftigelse.

¹⁵ 'Fortællinger fra virkeligheden', TRIB, maj 2010.

3. BESKRIVELSE AF MÅLGRUPPEN

Målgruppen for TRIB-projektet var i udgangspunktet beskrevet som ”voksne og unge flygtninge og indvandrere med PTSD eller lignende symptomer, hvis modstandskraft og helbredsmæssige forhold er sådan, at de formodes at kunne komme i beskæftigelse.”¹⁶

I det følgende beskrives karakteristika ved den faktiske målgruppe, som har deltaget i projektet, hvilket synliggør nogle af de forhold og problemstillinger, som er knyttet til det konkrete arbejde med projektets målgruppe.

Bortset fra beskrivelsen af målgruppens sproglige kompetencer bygger målgruppebeskrivelserne på informationer fra indskrivningsskemaer på 103 kursister, som var det antal kursister, der pr. 1. juni 2010 var eller havde været indskrevet i TRIB-projektet. Der er efter d. 1. juni 2010 blevet indskrevet yderligere fire nye kursister (jf. måltal), men informationerne om disse fire kursister vil ikke indgå i beskrivelsen.

I forhold til de fem delprojekter fordeler kursisterne sig således; 41 er fra SYNERGAIA, 21 er fra NOOR, 15 er fra Vejle, 14 er fra Ringe, og endelig er der 12 kursister fra Sønderborg.

Sproglige kompetencer

Det kvalitative materiale peger på, at en blandt flere barrierer for nogle kursisters arbejdsmarkedstilknytning kan være de dansksproglige kompetencer. I et forsøg på at få et billede af kursisternes sproglige kompetencer i forhold en beskæftigelsesdimension, er delprojekterne i forbindelse med slutevalueringen derfor blevet bedt om at vurdere kursisternes sproglige kompetencer på tre niveauer. De tre niveauer lyder som følgende:

- Taler og forstår dansk, så det ikke er et stort problem i forhold til en tilknytning til arbejdsmarkedet
- Taler og forstår dansk, men det er et problem i forhold til en tilknytning til arbejdsmarkedet
- Taler og forstår næsten ikke dansk

Resultatet vises i skemaet nedenfor.¹⁷

¹⁶ Se beskrivelse på projektets hjemmeside <http://didak.ucc.dk/videncentre/uc2/projekter/trib/>

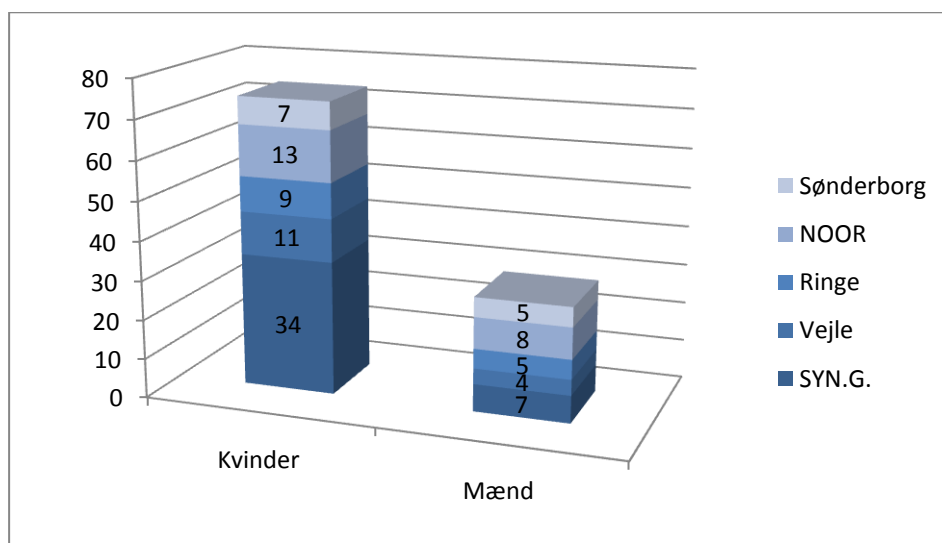
¹⁷ Antal besvarelser er 95, hvilket er lidt lavere end de 103, som ellers er det antal kursister, der er indgået i målgruppebeskrivelsen.

Kursisternes sproglige kompetencer	I alt
Taler og forstår dansk, så det <u>ikke</u> er et stort problem i forhold til en tilknytning til arbejdsmarkedet	34
Taler og forstår dansk, men det er et problem i forhold til en tilknytning til arbejdsmarkedet	44
Taler og forstår næsten ikke dansk	17
I alt	95

Opgørelsen viser, at ca. 1/3 af kursisterne vurderes til at have så gode sproglige kompetencer i dansk, at sproget ikke er et problem for deres tilknytning til arbejdsmarkedet, mens den sidste 2/3 af kursisterne taler og forstår dansk på et sådan niveau, at det er et problem i forhold til en tilknytning til arbejdsmarkedet – heraf er der endog nogle, som vurderes til næsten ikke at tale eller forstå dansk. Denne opgørelse bekræfter således det kvalitative materiale. En måde at komme ud af denne barriere kan fx være at anvende gruppeforløb som fx i NOOR, hvor kursisterne kan kompensere for hinandens sproglige færdigheder. Erfaringerne herfra viser således, at det er muligt at få enkelte kursister i arbejde selvom deres dansk ikke er specielt godt. Så længe de har hinanden at støtte sig til, er deres manglende danskundskaber ikke et stort problem.

Køn

Det er generelt for alle projekterne, at der er flest kvindelige kursister, og kvinderne udgør således størstedelen af de indskrevne i projektet. Diagrammet nedenfor viser, at der i alt er 74 kvinder og 29 mænd.



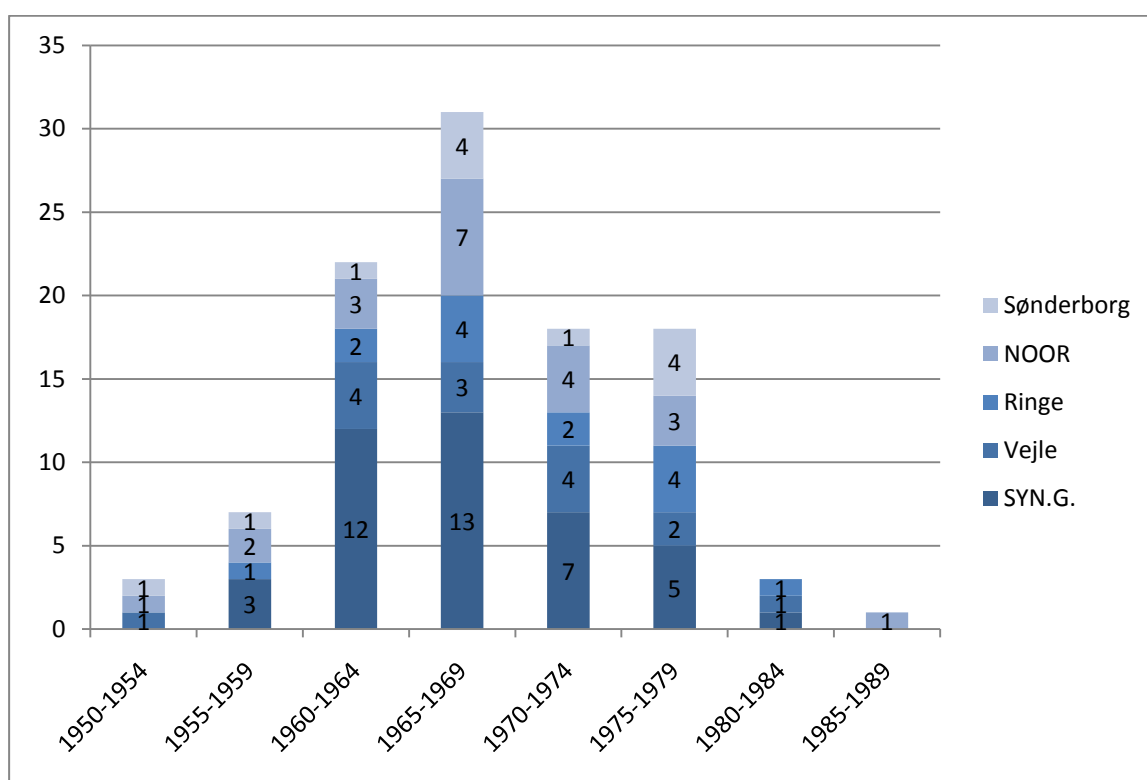
Tabel 1: Kursister fordelt på køn

Af delprojekterne har SYNerGAIA og Vejle den højeste procentvise andel af kvindelige kursister, mens andelen af kvinder i de resterende tre projekter ligger under gennemsnittet.

Fødselsår

Hvis man ser på kursisternes alder, er 89 ud af 103 kursisterne født i perioden fra 1960 til 1980, hvilket vil sige, at de er mellem 30 og 50 år. Lykkes det at få denne målgruppe i arbejde eller knyttet tættere til arbejdsmarkedet, vil de sandsynligvis have et langt arbejdsliv foran sig.

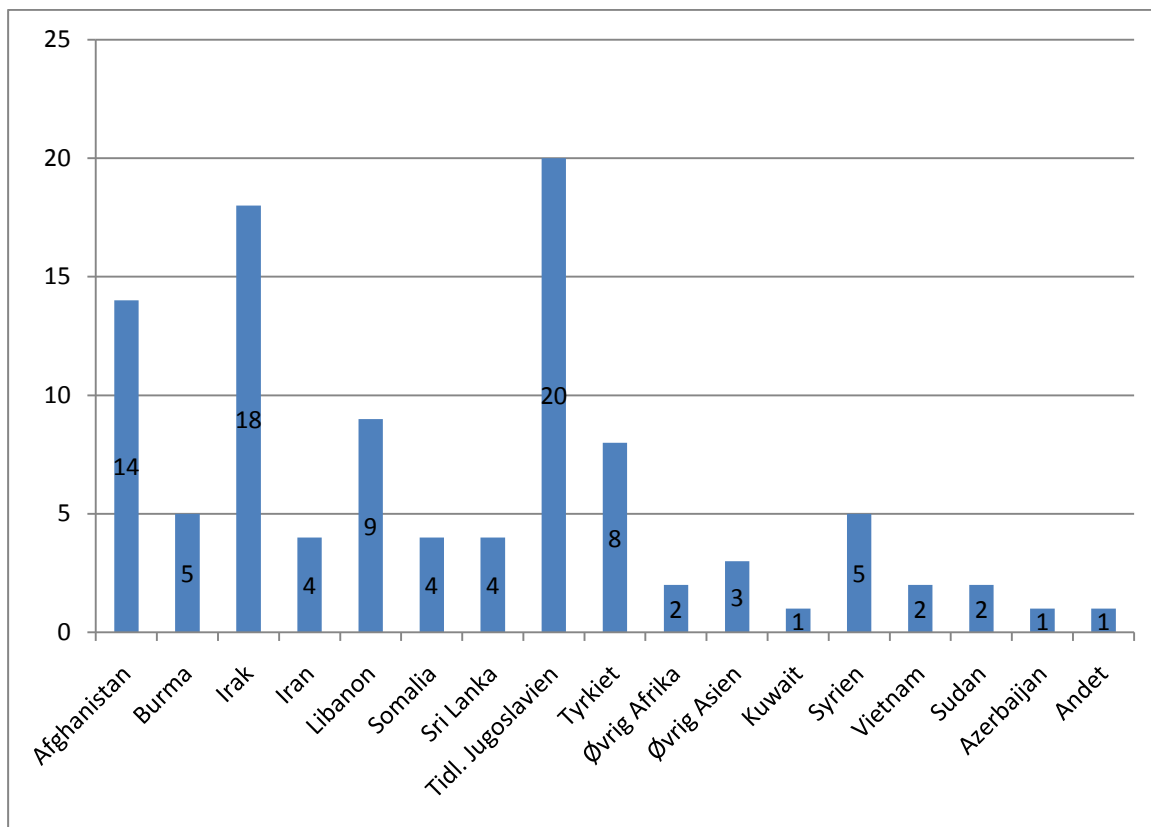
Diagrammet nedenfor illustrerer, hvordan kursisterne fordeler sig i forhold til deres fødselsår.



Tabel 2: Kursister fordelt på fødselsår

Oprindelsesland

Kursisterne kommer fra mindst 15 forskellige lande, hos nogle kursister er deres oprindelsesland ikke noteret i forbindelse med indskrivning, men den region, de kommer fra, er noteret. Næsten halvdelen af kursisterne kommer fra tre forskellige lande, nemlig Irak, det tidligere Jugoslavien og Afghanistan, hvilket søjlediagrammet nedenfor også viser.

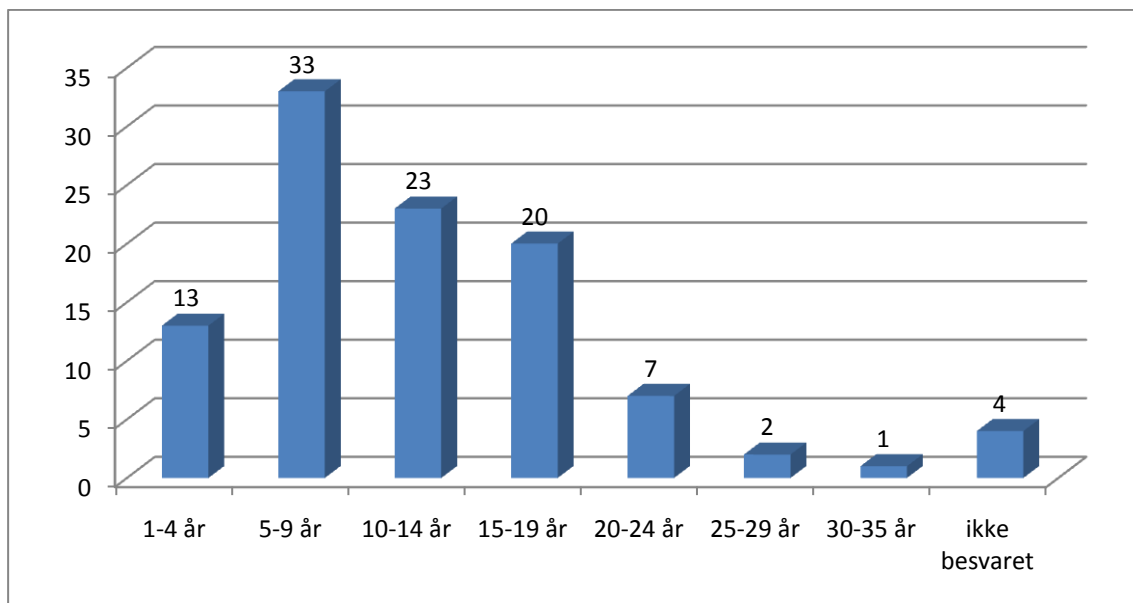


Tabel 3: Kursister fordelt på oprindelsesland

Ved en nærmere analyse af tallene for de enkelte delprojekter, viser det sig, at der er en tendens til, at folk fra samme oprindelsesland samles i de samme projekter og dermed i bestemte regioner af landet. I Sønderborg er der således primært kursister fra det tidligere Jugoslavien, mens burmeserne og irakerne er i overtal i henholdsvis Ringe og NOOR. I Vejle er der flest kursister fra Syrien, mens kursisterne fra SYNERGAIA primært kommer fra Irak, Tyrkiet og Afghanistan. En meget stor del af kursisterne kommer således fra krigsførende lande.

Opholdstid i Danmark

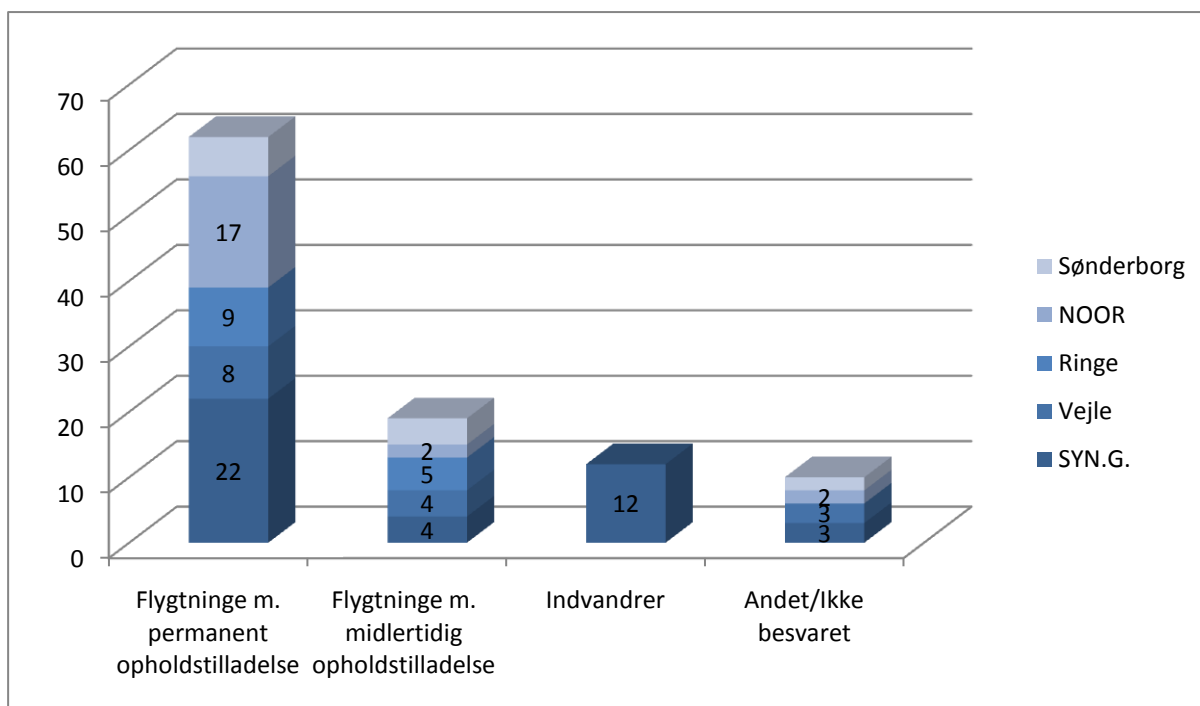
Som det fremgår af grafen nedenfor har lidt over halvdelen af kursisterne boet i Danmark i 10 år eller mere, og ca. ¾ af kursisterne har været i Danmark i mellem fem og 19 år. Den person, der har været i Danmark i længst tid, har været her i 35 år. Der er således tale om kursister, der generelt har opholdt sig i Danmark igennem en længere årrække, uden dog at være kommet i arbejde.



Tabel 4: Kursister fordelt på opholdstid i Danmark

Opholdsstatus

I forhold til kursisternes opholdsstatus viser opgørelsen, at mere end halvdelen af kursisterne – ca. 60 pct. – er flygtninge med permanent opholdstilladelse. Derudover er cirka 20 pct. flygtninge med midlertidig opholdstilladelse, mens godt 10 pct. er indvandrere (de sidste 10 pct. er andet/ikke besvaret).

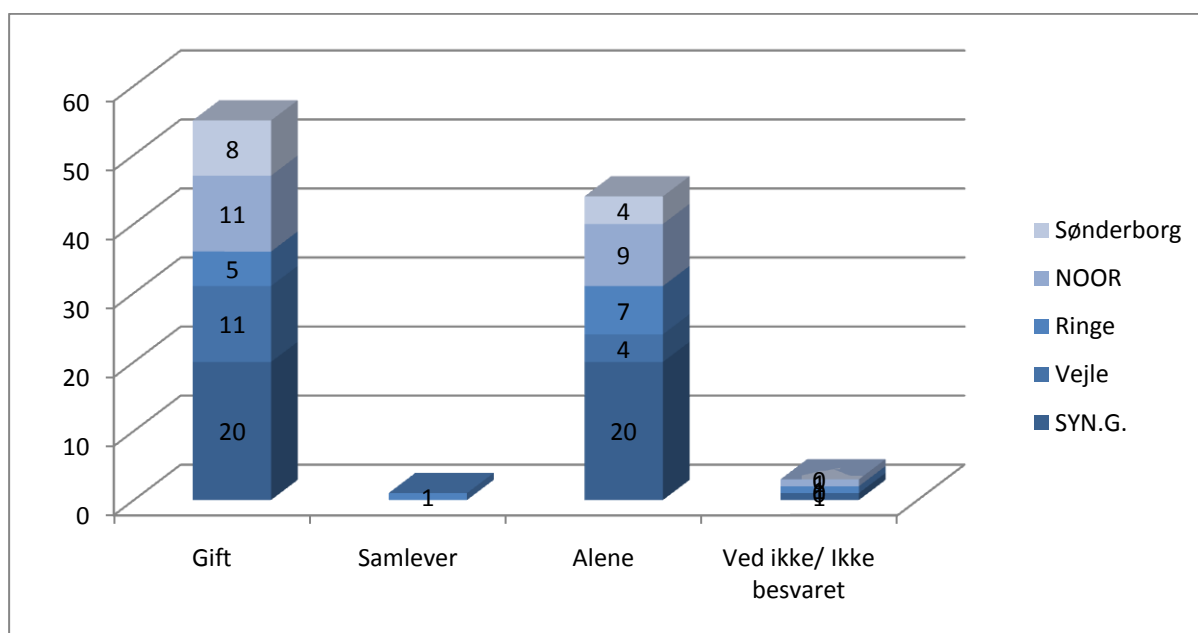


Tabel 5: Kursister fordelt på opholdsstatus

Over ¼ af kursisterne er således flygtninge med enten permanent eller midlertidig opholdsstatus, hvilket tyder på, at det er i denne gruppe af kursister - frem for i gruppen af indvandrere - at de største problemer med traumatisering findes.

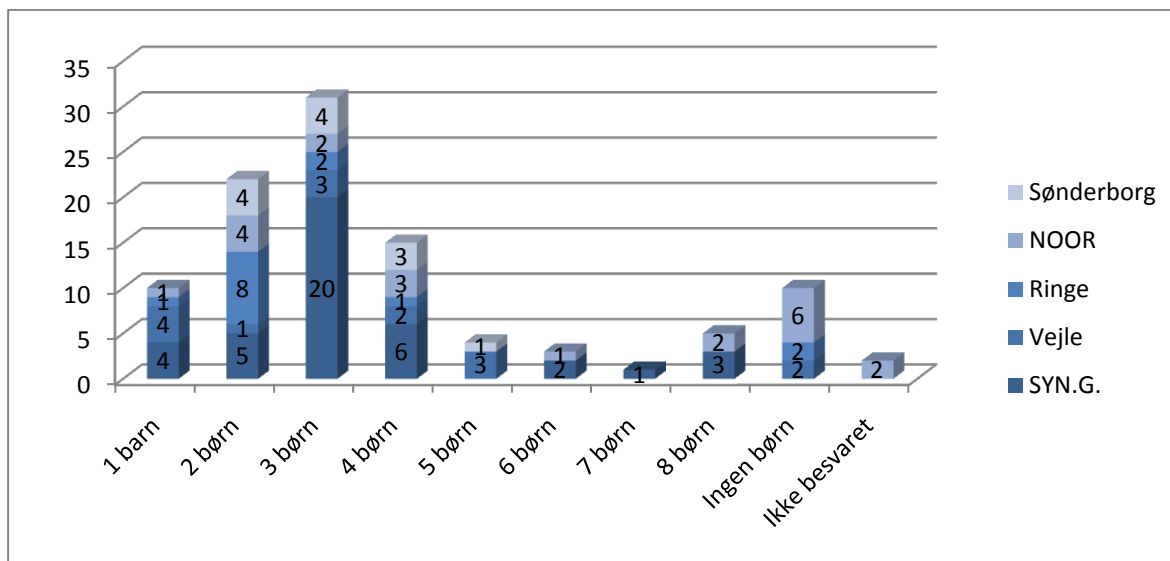
Civilstand og herboende børn

Generelt er der lidt flere af kursisterne, der er gift, end som bor alene, idet der er 55, som er gift, og 44, som bor alene, hvilket fremgår af nedenstående diagram.



Tabel 6: Kursister fordelt på civilstand

Med hensyn til børn har langt de fleste kursister børn, hvoraf de fleste har mellem ét og fire børn. En håndfuld af kursisterne har otte børn, mens ca. hver 10. ikke har børn, hvilket også fremgår af skemaet nedenfor.

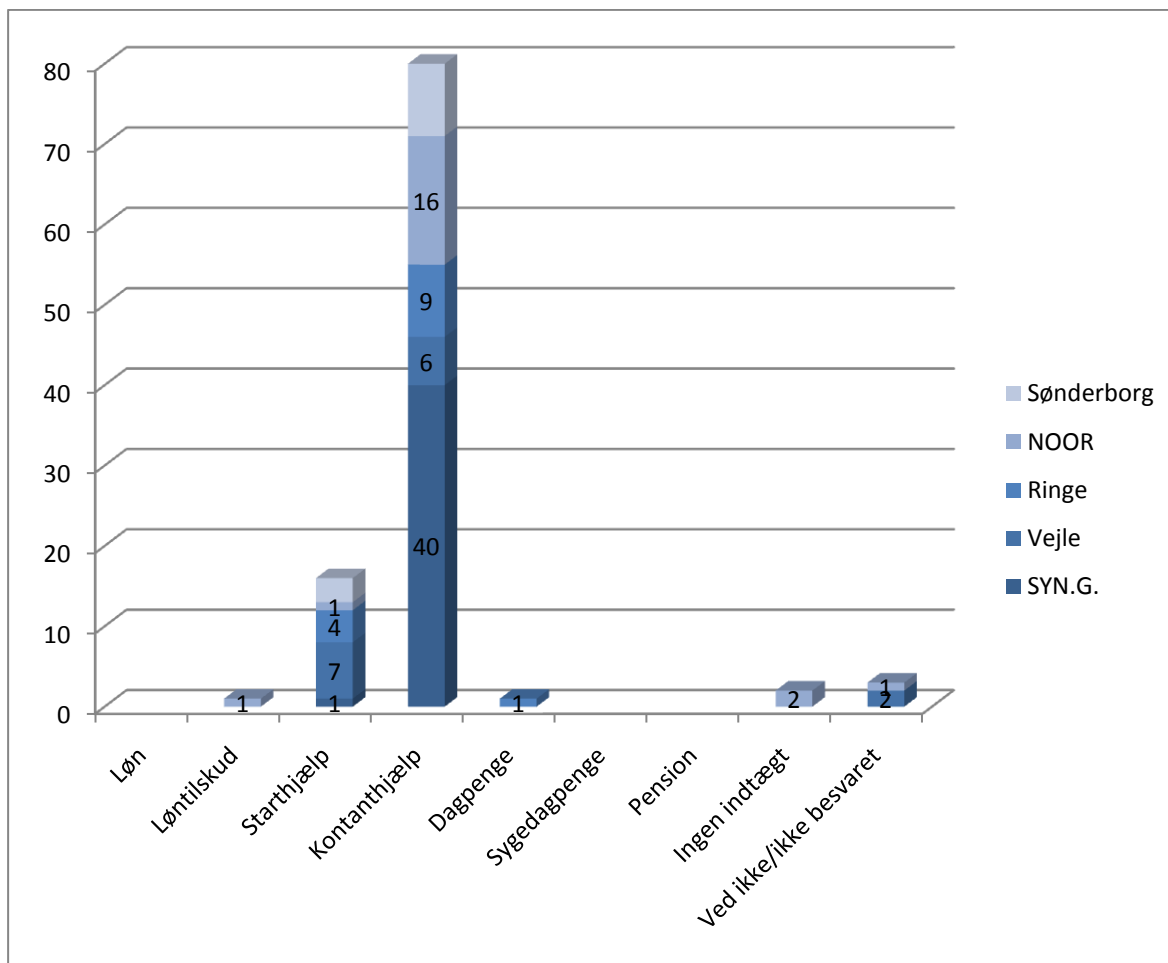


Tabel 7: Kursister fordelt på antal børn i familien

Dette betyder, at en gruppe af kursisterne både er traumatiserede og alene-forældre, hvilket er problematisk for såvel børnene som forældrene.

Økonomi

Kursisternes forsørgelsesgrundlag består for langt hovedparten af enten kontanthjælp eller starthjælp. Langt størstedelen – cirka 80 pct. – er på kontanthjælp, mens omkring 15 pct. har starthjælp som forsørgelsesgrundlag. Den sidste andel er enten på dagpenge, får løntilskud eller har ingen indtægt. Dvs. at det generelt er gældende for målgruppen, at de ikke har en stor økonomisk frihed, men at de tværtimod kan have svært ved at få deres økonomiske situation til at hænge sammen i hverdagen.

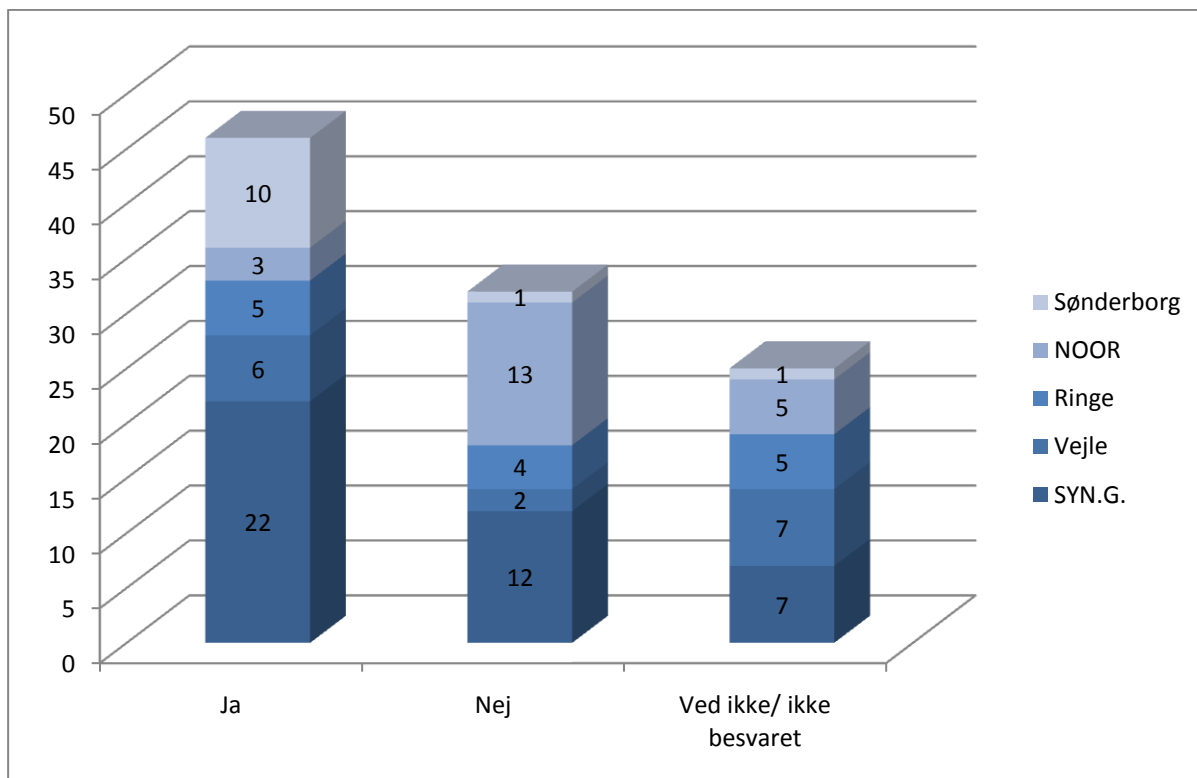


Tabel 8: Kursister fordelt på økonomisk situation

Når det gælder forsørgelse af børn, fremgår det af indskrivningsskemaerne, at en tredjedel af kursisterne er alene om at forsørge familien. Omkring 60 pct. har angivet, at de ikke er alene om at forsørge familien, mens cirka 10 pct. ikke har besvaret spørgsmålet.

Helbred

Ifølge oplysningerne fra indskrivningsskemaerne har 46 kursister ud af 103 oplyst, at de har fået stillet en diagnose. Der skal dog gøres opmærksom på, at for ca. 1/4 af kursisterne er spørgsmålet angående diagnose ikke besvaret eller besvaret med 'ved ikke', hvilket må anses for at være et højt antal. Af de kursister, der **har** svaret, har knap 60 pct. fået stillet en diagnose.



Tabel 9: Kursister med diagnose

Årsagen til, at der så mange, der enten ikke har besvaret spørgsmålet eller svaret 'ved ikke', kan fx hænge sammen med, at kursisterne ikke er interesseret i at dele sådanne oplysninger med evt. kommende arbejdsgiver, måske af frygt for at blive stigmatiseret. Der foreligger også oplysninger om, at TRIB-medarbejdere, som har været med til at udfylde indskrivningsskemaet sammen med kursisterne, ikke har ønsket at spørge kursisten om sådanne oplysninger i forbindelse med indskrivningsforløbet.

I Sønderborg angiver 10 ud af 12, at de har fået stillet en diagnose, mens der er 13 ud af 21 i NOOR, der angiver, at de ikke har fået stillet en diagnose. I SYNERGAIA er det cirka halvdelen af kursisterne, der har fået stillet en diagnose, mens der i Ringe er en næsten ligelig fordeling mellem de, der har, og de, der ikke har fået stillet en diagnose. Endelig udgør andelen af kursister i Vejle, der har fået stillet en diagnose, omkring 40 pct.

Antal, der anvender psykofarmaka

Andelen af kursister, der anvender psykofarmaka, svarer stort set til den andel kursister, der har fået stillet en diagnose. I alt er der 42 ud af 103 registrerede kursister, der anvender psykofarmaka, mens 51 ikke gør. For næsten 10 pct. af kursisterne er spørgsmålet dog ikke besvaret eller besvaret 'ved ikke'.

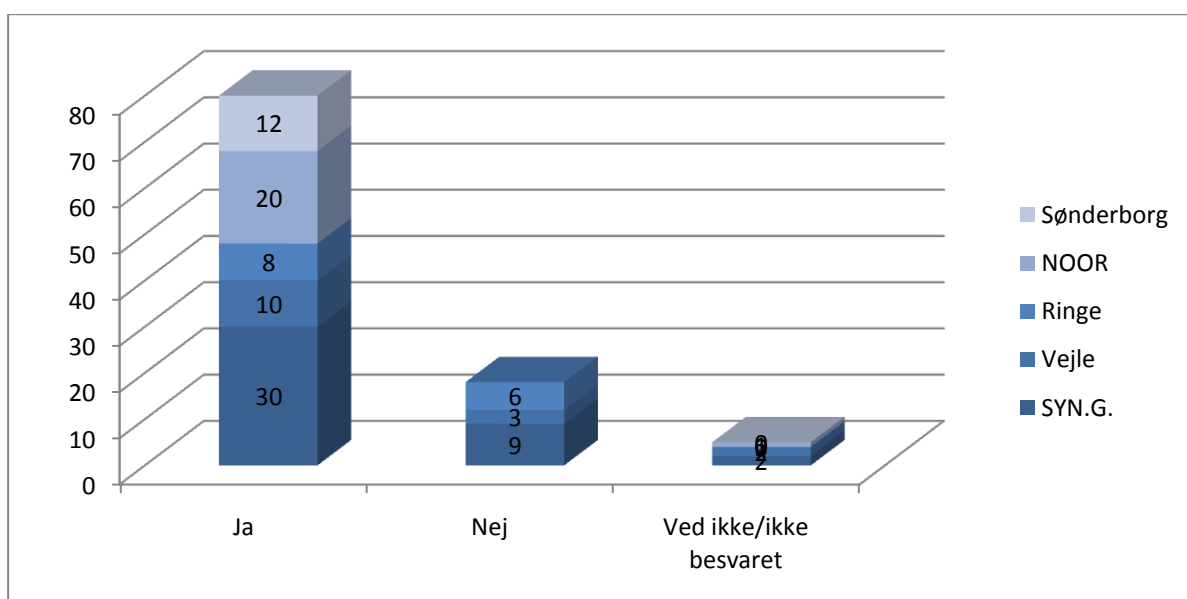
Ligesom ved spørgsmålet om, hvorvidt kursisterne har fået stillet en diagnose, eksisterer der store forskelle delprojekterne imellem. I Sønderborg og Vejle anvender størstedelen af kursisterne psykofarmaka, mens det er cirka halvdelen af kursisterne i Ringe, der angiver, at de anvender psykofarmaka. I NOOR er det omkring en tredjedel af kursisterne, der anvender psykofarmaka, mens fordelingen i SYNerGAIA svarer til det generelle billede.

Har borgeren været tortureret eller vidne til krigslignende omstændigheder?

Ifølge indskrivningsskemaerne har lidt over 1/3 af kursisterne eller mere præcist 36 ud af 103 kursister oplyst, at de har været tortureret, mens 48 har svaret nej. Der skal dog gøres opmærksom på, at der for 19 kursisters vedkommende er svaret "ved ikke" eller spørgsmålet er ikke besvaret.

I delprojektet NOOR har 2/3-dele af kursisterne været udsat for tortur, mens omkring halvdelen af kursisterne i Vejle ligeledes har oplevet at blive tortureret. For de resterende projekter angiver hovedparten af kursisterne, at de ikke har oplevet at blive tortureret.

Til gengæld angiver mere end ¾-dele af alle kursisterne, at de enten har været vidne til eller har deltaget i krigslignende omstændigheder, hvilket diagrammet nedenfor illustrerer.



Tabel 10: Kursister, der har været vidne til eller deltaget i krigslignende omstændigheder

Som ved de tidligere spørgsmål omhandlende kursisternes sundhed og helbred er der store forskelle projekterne imellem. I Sønderborg har alle kursister været vidne til eller deltaget i krigslignende omstændigheder. Det samme er tilfældet i NOOR, dog er der her en enkelt kursist, som ikke har besvaret spørgsmålet. I Ringe er der en næsten fordeling mellem det antal af kursister, der har, og de, der ikke har været vidne til eller deltaget i krigslignende

omstændigheder. Endelig ligger andelen af kursister, der har været vidne til eller deltaget i krigslignende omstændigheder, lidt under den samlede andel i Vejle og SYNerGAIA.

Supplerende og konkluderende om målgruppen

Den ovenforstående beskrivelse af den faktiske målgruppe i TRIB synliggør nogle af de problemstillinger, som er betydningsfulde at have øje for i arbejdet med denne målgruppe.

Gennem det kvalitative materiale, som bl.a. omfatter beskrivelserne af de individuelle kursisters forløb, herunder beskrivelserne af hvilke faktorer, der har haft positiv/negativ indflydelse på kursisternes forløb, men også via de gennemførte interviews med såvel kursister som projektansatte igennem hele projektperioden, er det muligt at beskrive nogle væsentlige problemstillinger, som yderligere kendetegner gruppen af kursister i TRIB.

En stor del af målgruppen består af flygtninge, der i stort omfang har haft krigsoplevelser tæt inde på livet, hvilket har konsekvenser for deres nuværende familieliv og helbred. En væsentlig problemstilling er altså knyttet til helbredsmæssige forhold og de afledte konsekvenser heraf. Af det kvalitative materiale fremgår det, at flere af kursisterne lider af stress og har PTSD, samt diverse fysiske lidelser og smerter, som i nogle tilfælde er med baggrund i tortur. Der er endvidere oplysninger om søvnproblemer, koncentrationsproblemer og angst, som ligeledes er typiske PTSD-symptomer, og som kan være betydningsfulde barrierer for kursisternes tilnærmelse til arbejdsmarkedet.

Endvidere giver flere af kursisterne udtryk for manglende selvtillid, som er relateret til psykiske problemstillinger eller er i form af en mere specifik bekymring for ikke at kunne leve op til de krav, der vil blive stillet til dem på en arbejdsplads.

De massive helbredsmæssige problemer, som gruppen af kursister repræsenterer, er store, og indbefatter nødvendige behandlingstiltag af forskellig art, fx forskellige former for traumebehandling eller psykologbehandling, som for mange af kursisterne vil være en forudsætning for en fremtidig arbejdsmarkedstilknytning.

Som det fremgår af målgruppebeskrivelsen, er størstedelen af den faktiske målgruppe kvinder, hvoraf langt de fleste har ét eller flere børn, som de skal forsørge på enten kontanthjælp eller starthjælp. Dertil kommer, at næsten halvdelen af kursisterne bor alene med børnene. Set ud fra en dansk kontekst er mange af kursisterne at betragte som fattige, og i nogle af beskrivelserne af kursisternes forløb nævnes økonomiske problemer da også som en stor belastning, der i deres dagligdag fylder så meget, at det tager energien fra at kunne fokusere på det at få og varetage et arbejde. For nogle af kursisterne betyder det

økonomiske pres, at de har behov for hjælp til at kunne overskue deres økonomiske situation.

Karakteristisk for en del af kursisterne er, at familiemæssige problemer fylder meget. Det drejer sig fx om traumatiserede ægtefæller, om vold i ægteskabet, og for nogle om alvorlige problemer med børn, der mistrives, hvilket alle er problemstillinger, som kan være barrierer for kursisternes tilnærmelse til arbejdsmarkedet.

En væsentlig opgave i arbejdet med at integrere denne gruppe meget svært belastede kursister på arbejdsmarkedet er ud over det ovenfor nævnte at få afstemt kursisternes forventninger, idet både urealistiske jobønsker som angstfyldte forestillinger om arbejdsmarkedet optræder som individuelle barrierer herfor.

4. TRIB-INDSATSERNE

Indledende om TRIB-indsatserne

Hovedformålet med TRIB er at få traumatiserede flygtninge og indvandrere i arbejde. Dette skal ske gennem forskellige indsatser, der hver især eller i en kombination skal bringe de enkelte kursister tættere på arbejdsmarkedet og helst i et ordinært job.

I den første del af projektperioden indgik syv forskellige indsatser, men de enkelte delprojekter har selv kunnet vælge, hvilke af de syv indsatser, de ønskede at arbejde med, afhængig af deres øvrige tilbud og konkrete målgruppe.

De syv indsatser er:

- Afdækningsforløb
- Tilpasset danskundervisning
- Vejledningsforløb
- Praktik og brobygningsforløb
- Mentorordning
- Information til virksomheder
- Andre tiltag

Undervejs i TRIB-forløbet er der kommet nye indsatser i gang. Således har TRIB-ledelsen efter midtvejsevalueringen defineret yderligere to indsatser, som er indsatser, der har vist deres berettigelse i arbejdet med kursisterne¹⁸. Det drejer sig om indsatserne 'efterværn' og 'case-manager'.

TRIB-indsatserne var inden projektets start beskrevet af TRIB-ledelsen, men er senere hen blevet tilrettet i de enkelte delprojekter, da en grundtanke i projektet har været, at aktiviteterne skulle tilrettelægges efter de enkelte kursisters forløb og individuelle behov. Således har det været en opgave for delprojekterne selv at beskrive, hvad de valgte aktiviteter i forhold til de enkelte indsatser konkret skal bestå af i deres projekt.

Midtvejsevalueringen viste dog, at der var behov for at få præciseret indholdet i nogle af indsatserne, bl.a. fordi nogle af indsatserne viste sig at være så tæt knyttet til de andre indsatser, at det er svært at adskille dem fra hinanden. Dette gælder fx og måske især for indsatsen 'vejledning', som netop er kendetegnet ved at indgå som en integreret del af de andre indsatser, idet vejlederens opgave i udgangspunktet er sammen med borgerne at

¹⁸ Midtvejsevalueringen blev afrapporteret på TRIB's midtvejsseminar d. 3.-4. juni 2009.

definere, synliggøre og motivere borgeren i de mange små trin, der er på vejen til at få et arbejde.¹⁹

På baggrund midtvejsevalueringens resultater udarbejdede TRIB-ledelsen en præcisering af, hvad der forstås med de forskellige indsatser.²⁰ Dette har dog ikke betydet, at indsatserne praktiseres ens i de forskellige delprojekter. Redskaber og metoder til gennemførelse af indsatserne er stadig forskellige inden for de forskellige delprojekter, hvilket som nævnt også fra start har været en del af tanken med TRIB-projektet. Præcisering af indsatserne har dog ikke ændret på det faktum, at enkelte delprojekter har 'mikset' enkelte af indsatserne, så fx indsatsen '*brobygnings- og praktikforløb*' i stedet bliver til '*brobygningsforløb*' og '*vejlednings- og praktikforløb*'. Hvorvidt dette i den lokale kontekst giver mening, bliver ikke afdækket i denne sammenhæng, men den manglende fælles brug af indsatsekategorierne giver evalueringsmæssige udfordringer i forhold til en kvantitativ analyse af hvilke og hvor mange indsatser, der er afprøvet.²¹

De ni TRIB-indsatser

Et af succeskriterierne for TRIB er, at delprojekterne tilsammen får afprøvet alle typer indsatser.²² I det følgende afsnit præsenteres de ni forskellige indsatser kort, og der redegøres for, hvorvidt hver enkelt indsats er blevet afprøvet i delprojekterne og i forhold til hvor mange kursister.

Visitation og afdækning

'Visitation og afdækning' er en indsats, hvis formål er at afklare, om en person tilhører TRIB's målgruppe. Hertil hører en kortlægning af personens kvalifikationer og perspektiv. I forhold til de særlige udfordringer, der kendetegner målgruppen, er afdækning af kursisternes ressourcer og kompetencer i forhold til arbejdsmarkedet yderst vigtigt. Men erfaringerne fra projektet viser også, at et afdækningsforløb kan være en tidskrævende proces, idet der er mange facetter som skal belyses – fx familieforhold, økonomi, faglige kompetencer, eventuelle sygdomme m.m.

Af en oversigt over kursisternes individuelle forløb samt delprojekternes egne indsatsbeskrivelser fremgår det, at alle delprojekterne på den ene eller anden måde foretager visitation og afdækning, og at det er sket i forhold til (næsten) alle kursister.

¹⁹ Se "TRIB - Traumatiserede i beskæftigelse" for en første beskrivelse af indsatserne.

²⁰ Se "Programteori over indsatser pr. september 2009" i forlængelse af midtvejsevalueringen og den reviderede aftale med INM i juli 2009.

²¹ Problemet er dog ikke større, end at en konkret gennemgang af de enkelte kursistforløb i de tilfælde har kunnet løse det.

²² Jf. samarbejdsaftale mellem UC2 og INM.

Vejledning

Alle delprojekter har igangsat vejledningsforløb, og det er registreret, at (næsten) alle kursister på den ene eller anden måde har modtaget vejledning.

Vejledningen er meget forskelligt organiseret og indeholder mange forskellige komponenter. Som eksempel på mangfoldigheden heri kan nævnes relationsarbejde, studie- og erhvervsvejledning, coaching og bisidderfunktioner.²³

Vejledning i en eller anden form indgår i næsten alle aktiviteter, og det er karakteristisk, at vejledning ikke varetages af én person, men løbende af forskellige fagpersoner, som kursisten arbejder med undervejs i sit forløb – fx sproglærere, socialrådgivere, virksomhedskonsulenter eller mentorer. Derudover foregår vejledning både individuelt og i grupper.

Beskrivelserne i de individuelle skemaer viser, at 'vejledning' er meget vigtig både i forhold til afklaring af/forberedelse til et beskæftigelsesforhold, såvel som i forhold til andre af kursisternes livsfærer.

Tilpasset danskundervisning

Indsatsen 'Tilpasset danskundervisning' er danskundervisning, som er særligt tilknyttet et arbejdsmarkedsperspektiv.

Alle delprojekter oplyser at have gennemført undervisning med arbejdsmarkedsrelaterede emner. Såvel de valgte temaer som de konkrete aktiviteter i forbindelse hermed er imidlertid meget forskellige, dvs. det er meget forskelligt, hvad den enkelte TRIB-kursist er blevet tilbudt. Denne forskel afspejler også, om det er et sprogcenter eller et traumecenter, der varetager TRIB-indsatsen.

Den dansksproglige kompetence indlejres fx i øvelser som forberedelse til at præsentere sig til en jobsamtale, men jobsamtaletræning har dog ikke (kun) fokus på den sproglige præsentation men også på andre elementer. Det samlede materiale giver et billede af en meget bred vifte af forskellige arbejdsmarkedsforberedelser, der fx handler om pligter og rettigheder, uskrevne regler på arbejdspladsen, bearbejdning af virksomhedsbesøg osv. Derudover er der oplysninger om, at nogle kursister har bestået forskellige danskmoduler, som led i TRIB-forløbet.²⁴

²³ Programteori over indsatsen pr. september 2009.

²⁴ Datamaterialet med oplysninger om eventuelt gennemførte danskmoduler undervejs i TRIB-forløbet er ikke tilstrækkeligt udfyldt, hvorfor det ikke er muligt at gennemføre en kvantitativ evaluering heraf.

Praktik og brobygningsforløb

Praktikforløb har til hensigt at afklare kursisternes motivation, mål samt evner til at bruge deres kvalifikationer og kompetencer i praksis, mens brobygningsforløb indebærer tværgående aktiviteter.²⁵

Ved midtvejsevalueringen havde tre af delprojekterne iværksat praktikforløb, men antallet af praktikforløb var på det tidspunkt lavere end forventet. Begrundelserne herfor var dels knyttet til, at målgruppen havde vist sig at være svagere end forventet, hvorfor hele afdæknings- og vejledningsperioden havde været længere end forventet, dels til lavkonjunktur på arbejdsmarkedet, som har betydet, at det har været sværere at oprette praktikaftaler, da der har været færre muligheder herfor.

Slutevalueringen viser, at alle fem delprojekter i den sidste del af TRIB-perioden nu har haft en eller flere kursister i brobygnings- eller praktikforløb. Evalueringen viser således, at under halvdelen af kursisterne har været i praktik- eller brobygningsforløb. Hertil kommer diverse virksomheds- og uddannelsesbesøg.

Interessant i denne sammenhæng er, at et af delprojekterne (NOOR) ikke ønsker at arbejde med praktikforløb, men i stedet arbejder på at få kursisterne direkte i beskæftigelse.

Mentorordning

Indsatsen mentorordning dækker over både formelle mentorordninger med en kendt eller ukendt mentor og over uformelle mentorordninger, fx i form af fælloordning og kontaktperson.²⁶

Ved midtvejsevalueringen var mentorordningen blevet afprøvet i tre delprojekter med i alt 11 kursister. Disse mentorer var alle uformelle mentorer i den forstand, at det var personer i TRIB, som kursisterne kendte i forvejen. Den formelle mentorordning med en ekstern mentor tilknyttet en virksomhed og med mulighed for økonomisk bevilling havde ikke været anvendt.

Som opfølgning på midtvejsevalueringen opfordrede TRIB-ledelsen til, at der i projektets sidste periode blev sat yderligere fokus på denne indsats.²⁷ Opgørelsen foretaget i forbindelse med slutevalueringen viser, at alle projekter nu har arbejdet med mentorordning. Projekterne i Vejle samt NOOR er de eneste projekter, som har iværksat

²⁵ Se "Programteori over indsats pr. september 2009" i forlængelse af midtvejsevalueringen og den reviderede aftale med INM i juli 2009.

²⁶ Se "Programteori over indsats pr. september 2009" i forlængelse af midtvejsevalueringen og den reviderede aftale med INM i juli 2009.

²⁷ Se "Ang. udviklingsprojekt TRIB, juli 2009".

kommunalt finansieret mentorforløb, hvilket er sket syv gange. Delprojekterne har primært anvendt interne mentorer, som er projektmedarbejdere fra TRIB, hvilket i alt er etableret 21 gange. Ringe-projektet har som det eneste af projekterne også to gange arbejdet med en ekstern mentor, som er en person på arbejdspladsen/uddannelsesstedet/virksomheden.

Efterværn

Som en konsekvens af midtvejsevalueringen, hvor der blev konstateret et behov for en efterværnsindsats, blev indsatsen efterværn tilføjet TRIB-programmet. Formålet med efterværnsordningen er at fastholde kursisten i en positiv udvikling, og indsatsen ses som en forlængelse af de tidligere indsatser. Den konkrete udformning heraf er – som for de øvrige indsatser vedkommende – forskellig med forskellige elementer tilknyttet, fx hotline, mulighed for en samtale med fx en psykolog, vejledning mm.

Evalueringen viser, at fire delprojekter nu har brugt indsatsen efterværn i forhold til i alt 24 kursister. I forhold til anvendelse af efterværn adskiller NOOR sig markant, idet NOOR står for 20 af de 24 efterværnsforløb.

Case-manager

Den anden kursistrettede indsats, som er blevet indført i TRIB-programmet efter midtvejsevalueringen, er case-managerordningen. Denne indsats har vist sin berettigelse som en konsekvens af det kommunale systems manglende varetagelse af den helhedsorienterede sagsbehandling. TRIB's målgruppe er typisk i en situation, hvor de har kontakt med mange forskellige aktører i det offentlige system. Indsatsen case-manager drejer sig derfor om at være koordinator mellem kursisten og alle involverede parter i primært det kommunale system.

Denne indsats er ifølge de nyeste data meget anvendt. Alle delprojekter oplyser at have brugt den, og dette er sket i forhold til 59 kursister.

Information til virksomheder

'Information til virksomheder' er defineret som en indsats i TRIB, men indsatsen er ikke direkte rettet mod kursisterne. Den er dog meget vigtig, idet det drejer sig om at skabe og vedligeholde virksomhedskontakter, som kan komme kursisterne til gode i form af fx praktiksteder eller beskæftigelse i en eller anden form. Desuden omfatter denne indsats også, at virksomheder, der får tilknyttet en TRIB-kursist, får de nødvendige informationer i denne henseende fx viden om, hvad PTSD er.²⁸

²⁸ Se "Programteori over indsatser pr. september 2009" i forlængelse af midtvejsevalueringen og den reviderede aftale med INM i juli 2009.

Midtvejsevalueringen viste, at ikke alle delprojekter var kommet i gang med at kontakte virksomheder, hvorfor dette blev et fokusområde i sidste del af projektforløbet. I forbindelse med slutevalueringen er delprojekterne kontaktet igen og det viser sig nu, at alle fem delprojekter har gennemført kontakt, og at dette er sket i 58 tilfælde.

En gennemgang af de registrerede kontakter viser, at virksomhedskontakterne ikke har været afgrænset til en enkelt slags virksomhed, og der har været kontakt til både offentlige og private virksomheder. En stor del af kontakterne har været til institutioner, der varetager sundhedspleje/pasning af ældre og demente, men også køkken-kantinearbejde og rengøringsarbejde har været mål for kontakterne.

Registreringen af virksomhedskontakterne viser, at kontakterne er blevet gennemført af såvel TRIB-ansatte som af forskellige samarbejdspartnere til delprojekterne – typisk kommunale jobkonsulenter. I enkelte tilfælde er det dog TRIB-kursisterne selv, der har været opsøgende ift. at få en praktikplads. I nogle tilfælde nævnes det, at kontakten er sket i et samarbejde mellem TRIB-ansatte og eksterne samarbejdspartnere.

Materialet viser, at der er stor forskel på delprojekterne i forhold til hvem, der internt i delprojektet har varetaget opgaven med at kontakte virksomhederne. I delprojekt NOOR, hvor der er ansat en jobkonsulent, har det været vedkommende, der har været primus motor, mens det fx i Ringe har været en TRIB-medarbejder, som har varetaget case-manager funktioner, der har varetaget opgaven. I SYNERGAIA har det imidlertid været TRIB-underviserne alene, der har stået for kontakten i en del af tilfældene (otte ud af 14 kontakter).

Virksomhedskontakterne har forskellige formål; at skaffe ordinært job, løntilskudsjob, praktikplads osv. Materialet viser, at virksomhedskontakten ikke altid fører til det ønskede resultat, fx en praktikplads. I 15 af de 58 tilfælde har kursisterne holdt møder med virksomhederne om praktik eller ansættelse, men dette er endt med 'sammenbrud' af forskellig karakter. Det kan fx være jobsamtaler, hvor kursisten ikke får jobbet, kursisterne ikke har de relevante kvalifikationer, eller fordi kursisten melder afbud/trækker sig ud af aftalen. Muligheden for, at der viser sig en praktikmulighed på et andet tidspunkt, i forhold til en anden kursist osv., som konsekvens af virksomhedskontakten, kan imidlertid slet ikke afvises.

Andre aktiviteter

Andre aktiviteter omhandler alle de tiltag, som falder uden for afgrænsningen i de øvrige indsatser. Dette betyder en bred vifte af aktiviteter med kursisterne af både kreativ, oplevelsesorienteret og social karakter. Eksempelvis kan nævnes fisketure, fælles

madlavning og spising, havearbejde i forbindelse med et kolonihavehus m.m. Disse aktiviteter er typisk ikke direkte arbejdsmarkedsrettet, men understøtter indirekte samme formål. Ofte afspejler de 'andre aktiviteter' de tilbud, som delprojekterne i øvrigt er relateret til og dermed råder over.

Evalueringen viser, at alle delprojekter har haft tilbud om supplerende indsatser, og at dette med helt få undtagelser gælder i forhold til alle kursister.

Konklusion om afprøvning af de ni TRIB-indsatser

Dette afsnit har haft til formål at undersøge, om det er lykkedes TRIB-projektet at få afprøvet alle de oprindelige syv indsatser samt de to nytilkomne, og ikke at analysere om indsatserne er relevante i forhold til antagelserne og målet med TRIB, hvilket sker i kapitel 6.

Analysen af de mange indsatsområder dokumenterer, at det er lykkedes TRIB-projektet at få afprøvet alle indsatserne. Analysen viser desuden, at alle kursister har modtaget/deltaget i mange forskellige indsatser i deres TRIB-forløb.

Evalueringen kan imidlertid ikke udpege en enkelt model for, hvilken rækkefølge eller sammensætning af indsatser, der er bedst. Dette har sammenhæng med to forhold.

Indsatsernes formål og indhold næsten bestemmer en rækkefølge, som naturligt og logisk følger et kursusforløb: først visitation og afdækning og sidst praktik, mentorordning og efterværn.

Det andet forhold drejer sig om, at TRIB-projektet har et individuelt fokus, dvs. indsatserne tilbydes ift. den enkelte kursists behov, og kursisterne er trods mange fælles belastende forhold stadig forskellige. Heri ligger, at for nogen er mentorordning ikke aktuel, for andre er praktik ikke nødvendigt osv.

5. DET PÆDAGOGISKE GRUNDLAG PÅ TVÆRS AF TRIB-INDSATSERNE

Analysen af datamaterialet viser, at der er nogle grundlæggende holdninger og forudsætninger for det pædagogiske arbejde, som må være til stede for, at tilbuddene kan matche målgruppens særlige problemer og behov. I det følgende fremhæves nogle vigtige elementer i det pædagogiske grundlag, således som det blandt andet er kommet til udtryk i det pædagogiske arbejde med kursisterne.²⁹

Som beskrevet i afsnittet om målgruppen, er kursisterne i TRIB på mange parametre meget forskellige, men fælles for gruppen er, at alle er svært belastet eller traumatiseret. Dette forhold stiller nogle særlige krav til det pædagogiske arbejde både med hensyn til indhold i tilbuddene og til grundlaget og rammerne omkring de konkrete tilbud. En af forudsætninger er således, at der tages udgangspunkt i et individuelt fokus, dvs. at TRIB-forløbet er et individuelt tilrettelagt kursusforløb, hvilket dog ikke udelukker eller er i modsætning til gruppebaseret undervisning, vejledning osv.

Integreret behandling og pædagogik

Fælles for kursisterne er tilstedeværelsen af mange belastninger blandt andet i form af fysiske og psykiske problemer. En grundforståelse i TRIB har været, at det giver mening at sammenkoble behandlingstiltag og arbejdsmarkedstiltag frem for en mere lineær tænkning, der lægger op til behandling først, dernæst integration til arbejdsmarkedet. Denne grundforståelse er udbredt i delprojekterne, hvor der foregår mange forskellige aktiviteter med henblik på at afhjælpe fysiske, psykiske eller socialt relaterede problemer samtidig med de aktiviteter, der retter sig mere direkte mod arbejdsmarkedet. Dertil kommer egentlige behandlingstilbud, fx i form af psykologsamtaler, som er en mulighed i nogle af delprojekterne, men ellers i andre projekter skal organiseres som en ekstern foranstaltning. I nogle forløb har kursisterne dog været i traumebehandling inden TRIB-indsatserne påbegyndes.

Som eksempel på betydningen af de integrerede forløb fortæller en kursist, at han har fået sprogundervisning i sit TRIB-forløb og endvidere:

”Jeg har også gået til foredrag, afspændingsterapi, taget på ture ud af huset, gået til psykolog og mandegruppe – en slags klub. Psykologsamtalerne har betydet meget for mig... så det har været en tværfaglig service, jeg har fået

²⁹ Analysen af de nødvendige forudsætninger bygger dels på interview med kursister og TRIB-ansatte, dels på de individuelle skemaer, hvor det for hver enkelt kursist er noteret, hvad der har haft positiv betydning for forløbet.

her... så er NOOR ikke kun et behandlingssted, men et sted, hvor man kan komme ud som et normalt menneske i job i sidste ende.”

Ressourcetænkning i forhold til kursisterne

Det er en grundtænkning i TRIB, at der skal tages udgangspunkt i en ressource-tænkning frem for en sygdomsforståelse, hvilket understøtter det pædagogiske arbejde med at arbejde i parallelle forløb, og er et vigtigt element i TRIB. Den konkrete udfordring i det pædagogiske arbejde er at balancere mellem på den ene side en nødvendig hensyntagen til kursisters individuelle helbredsrelaterede problemer, - uden at dette kommer til at fastholde kursisten i en sygdomsrolle - og på den anden side at få tilnærmet kursisten til arbejdsmarkedet med de begrænsninger, som de helbredsmæssige problemer reelt medfører.

I forhold til personalegruppen er det vigtigt at uddanne til/fastholde betydningen af en ressource-tilgang, da grundopfattelsen på mange måder får indflydelse på det pædagogiske arbejde.³⁰

Anerkendelse og autentisk spejling

Registreringerne af hvad, der især har haft positiv betydning for kursisters forløb, viser, at det er vigtigt for kursisterne, at der både sker en afklaring af deres ressourcer, men også at de bliver anerkendt i forhold til de ressourcer, de har. Det vil sige, at de bliver hørt og coachet på deres ønsker, og møder anerkendelse i forhold til deres værdier og oplevelser. Det pædagogiske arbejde med kursisterne må derfor indeholde en anerkendende og respektfuld tilgang samtidig med, at kursisterne bliver spejlet på deres handlinger. Netop det at spejle kursisterne på deres handlinger nævnes også som en af de faktorer, der har haft en særlig positiv betydning for et TRIB-forløb.

Denne vigtige del af det pædagogiske arbejde, som kan praktiseres i alle sammenhænge sammen med kursisten, indebærer, at kursisterne får autentiske, brugbare tilbagemeldinger på deres handlinger, dvs. om handlingerne er hensigtsmæssige eller uhensigtsmæssige i forhold til at kunne leve op til de krav, som arbejdsmarkedet stiller. Dette gælder ikke mindst i forhold til at kunne honorere de sociale krav på arbejdspladsen.

Tid og fleksibilitet

For fire af de fem delprojekter var opfattelsen i starten, at målgruppen var uventet hårdt belastet og det i en grad, så det blev opfattet som en barriere for arbejdsmarkedstilknytning. Dette har blandt andet betydet erfaringer med, at det tager lang tid at kvalificere kursisterne, dvs. det er nødvendigt at arbejde med et meget langt tidsperspektiv. De

³⁰ Dette kan fx registreres i TRIB-medarbejdernes beskrivelser af kursisterne, når medarbejderne tolker på kursisters udtalelser og situation.

helbredsmæssige problemer kan endvidere være af en sådan karakter, at det kan være svært for kursisten at indgå stabilt. Dette betyder, at det også er nødvendigt med stor fleksibilitet i tilrettelæggelse og krav til kursistens deltagelse i TRIB-tilbuddene herunder i praktikforløbene og for nogle kursisters vedkommende også i efterfølgende arbejdsforhold. En kursist med erfaringer fra fængselsophold, fangelejr og tortur fortæller om betydningen af et individuelt, fleksibelt tilbud:

”[J]eg har tidligere gået på en sprogskole, men de fleste klasser, jeg har gået i, var for ’normale’ mennesker, og det har ikke gavnet mig ret meget. I modsætning til her, hvor jeg kan mærke, at jeg begyndte at få noget ud af det. Det var tre gange om ugen i to timer. Jeg kunne komme, uden at der blev lagt pres på mig, og jeg fik undervisning i små portioner. Det motiverede mig.”

”[V]i har fra starten haft en aftale om, at han (kursisten) kunne gå hjem, hvis han havde behov for det. Det har han ikke gjort, men han har altid kunnet det.”

- Praktiksted

Helhedsforståelse

De mange forskelligartede aktiviteter, som indgår i tilbuddene og supplerer de 'egentlige' indsatser, afspejler en forståelse af, at mange forhold har betydning for rehabilitering. Det gælder fx kost, motion m.m. Til denne helhedsforståelse hører også en forståelse af, at også kursistens liv udenfor TRIB har indflydelse på mulighederne for integration til arbejdsmarkedet. Det gælder fx forhold vedrørende kursisternes familierelationer.

Der er ikke i TRIB defineret en selvstændig indsats i forhold til kursisternes familie, men det oplyses af både kursister og medarbejdere som meget betydningsfuldt, at der er mulighed for at tale om dagligdags problemer. Ligeledes foregår der individuel vejledning i TRIB i forhold til de familierelaterede problemer, som omhandler børneopdragelse, forælderrollen i Danmark, daginstitutioner for børn osv.³¹ Muligheden for at tale om, blive lyttet til og blive vejledt i forhold til familierelaterede problemer oplyses som værende meget væsentligt for nogle af kursisternes udbytte af TRIB.

Evalueringen af anvendelsen af de pædagogiske indsatser, herunder de pædagogiske grundholdninger, der må være til stede for at kunne praktisere indsatserne i forhold til denne målgruppe, peger på nødvendigheden af, at det er særlig kompetente medarbejdere, der skal varetage opgaven.

³¹ Jf. de individuelle skemaer.

6. TRIB-PROJEKTETS HYPOTESER OG ANTAGELSER

TRIB-projektet har fra projektets start haft nogle overordnede hypoteser og antagelser om, hvad der skal til for at fremme traumatiseredes tilknytning til arbejdsmarkedet.³² Det er antagelser, der både drejer sig om at der skal ske en forandring med kursisten, om betydningen af kompetente medarbejdere, og om at der skal være et velfungerende samarbejde til stede blandt alle de lokale aktører. Herudover er det antagelsen, at forhold omkring kursisten, såvel kursistens nære sociale relationer som de større samfundsmæssige forhold har betydning for mulighederne for at skabe større beskæftigelse for denne målgruppe. Det er på baggrund af disse antagelser, at TRIB-indsatserne er udviklet.

I det følgende kapitel ses på, hvorvidt de overordnede hypoteser og antagelser, er blevet bekræftet igennem projektforløbet.³³

Kapitlet er bygget op på følgende måde:

1. Først ses på antagelserne bag TRIB-indsatserne, som er dem der skal medvirke til at skabe forandring hos kursisterne.³⁴
2. Dernæst på hypotesen om, at det er betydningsfuldt, at der er kompetente medarbejdere i TRIB herunder TRIB-projektets arbejde med kvalificering heraf.
3. Herefter undersøges betydningen af et velfungerende tværfagligt arbejde.
4. Endelig ses helt kort på, om der er samfundsmæssige forhold, der har haft betydning for TRIB-projektet.

1. Antagelser bag TRIB-indsatserne

Visitation og afdækning

I forbindelse med igangsættelse af TRIB-projektet, blev der af TRIB-ledelsen i samarbejde med delprojekterne udarbejdet et 'ressourceskema', som bl.a. havde til formål at afdække kursistens situation med udgangspunkt i en traumefaglig og resourceorienteret tænkning. Resourceskemaerne blev udarbejdet, fordi det var antagelsen, at den visitation, herunder den kompetenceafdækning, som fandt sted i kommunen på sprogskoler, i jobcentre osv., ikke var tilstrækkelig, når det gælder traumatiserede flygtninge.

³² Jf. 'TRIB - Traumatiserede i beskæftigelse'.

³³ Betydningen af kursisternes nære relationer indgår flere steder i evalueringen og vil ikke blive behandlet som et selvstændigt tema.

³⁴ Jf. programteori.

Om ressourcemaet

Ressourcemaet skulle både bruges til afdækning og som pædagogisk redskab. Det skulle flytte fokus fra mangler til ressourcer og var tænkt som et måleredskab, der skulle sætte fokus på kursisternes progression.

I telefoninterview gennemført i forbindelse med midtvejsevalueringen oplyste nogle af projektkoordinatorerne, at ressourcemaet blev anvendt i dagligdagen, og at det kunne være med til at sætte gang i en erkendelsesproces hos kursisterne. De fleste af projekterne tilkendegav dog samtidig også, at de fandt ressourcemaet for abstrakt – der var for mange ord, det var for svært sprogligt, der var for mange sproglige nuancer – samt at det var for tidskrævende. Dette betød, at ressourcemaet ikke blev brugt til alle kursister. I stedet blev ressourcemaet suppleret med delprojekternes egne meget forskellige lokale registreringskemaer til afdækningen af kursisterne.

I forbindelse med midtvejsevalueringen blev det anbefalet, at der blev udarbejdet et nyt fælles afdækningsskema til afløsning af 'ressourcemaet', som endvidere også skulle kunne tilgodese et mere smidigt samarbejde med det kommunale system, men denne anbefaling er ikke blevet fulgt op. I stedet arbejder delprojekterne fortsat videre med egne forskellige afdækningsskemaer, som er lokalt tilpasset. En sammenligning af delprojekternes registreringskemaer viser stor variation i såvel dokumentationsgrad, temaer, der registreres, samt den bagvedliggende konceptualisering af kursisterne.

Fordelene ved et fælles afdækningsredskab er, at det kan medvirke til at sikre, at der indsamles information om alle forhold, som er væsentlige i forhold til at få kursisterne tilknyttet arbejdsmarkedet. I forhold til de meget forskellige og meget komplekse problemstillinger, der kendetegner målgruppen, er det vigtigt, at der sker en korrekt visitation og afdækning af kursisternes situation, ressourcer, problemer og ønsker, hvilket stiller store krav til de valgte redskaber hertil. Målet må være at sikre et rigtigt match mellem kursist og det tilbud, TRIB kan give. Derudover er det vigtigt at samarbejdspartnere, der henviser kursister til TRIB, også bliver bedre til at finde de 'rigtige' borgere til tilbuddet.

At ressourcemaerne viste sig ikke at have den forventede succes, er ikke ensbetydende med, at antagelsen om en utilstrækkelig kommunal kompetenceafdækning, ikke er korrekt. Således var det som nævnt en udbredt opfattelse ved midtvejsevalueringen, at de visiterede kursister var mere belastede end forventet. Jf. målgruppebeskrivelsen er der heller ingen tvivl om, at den faktiske målgruppe, der har været indskrevet i TRIB-projektet, er kendetegnet ved mange svære belastninger, men også at en del af disse belastninger samt konsekvenserne heraf ofte først bliver synlige for projektmedarbejderne i takt med det løbende arbejde. Det er derfor vigtigt, at redskabet til visitation og afdækning også giver

mulighed for at følge kursistens udvikling (jf. tankerne med det oprindelige resourceskema) – også til brug for samarbejdet med eksterne parter.

Vejledning

Det har været en antagelse i TRIB, at vejledning som en defineret indsats ikke skulle reserveres til kun at skulle varetages af en bestemt faggruppe. Denne antagelse har vist sig at være rigtig, idet vejledning bliver varetaget af forskellige faggrupper fx undervisere eller jobkonsulenter. Det har endvidere vist sig, at vejledning som indsats indgår i næsten alle aktiviteter, hvilket gør det vanskeligt at adskille denne indsats fra andre indsatser, hvilket også blev pointeret i forbindelse med midtvejsevalueringen.

Med mindre indsatsen vejledning afgrænses til at bestå af helt fast definerede aktiviteter med kursisterne, giver det således ikke mening at operere med dette som en selvstændig indsats. Men når vejledning således er en integreret indsats, som indgår i alle TRIB-ansattes arbejde med kursisterne, stiller det imidlertid krav om, at alle medarbejdere er kvalificeret hertil, dvs. besidder viden om traumatologi, PTSD m.m.

Tilpasset danskundervisning

Det ligger som en antagelse i TRIB, at danskundervisning, som indeholder et arbejdsmarkedsperspektiv og er tilpasset kursisternes situation, kan være rehabiliterende. Når danskundervisningen fokuseres på indhold, der giver kursisterne viden og kendskab til arbejdsmarkedet, ikke blot øges kursisternes kendskab til det danske arbejdsmarked – det er også med til at gøre undervisningen mere konkret i forhold til kursisternes hverdag. Ikke alle kursister kommer i ordinært job, men datamaterialet viser, at den arbejdsmarkedsrettede danskundervisning alligevel har en meget positiv effekt, da kursisterne herved opnår viden, som de kan anvende i andre sociale sammenhænge, fx i relation til deres børn, som måske er i arbejde eller i gang med en uddannelse.

Praktik og brobygningsforløb

Indsatsen praktik og brobygning er især tænkt som en mulighed for kursisterne til at opnå erfaring med et arbejdsmarked undervejs i TRIB-forløbet. Denne indsats er ikke tænkt som en obligatorisk indsats, som alle kursister skal afprøve, og evalueringen viser da også, at dette ikke har været tilfældet.

Brobygning kan fx dreje sig om en kombination af undervisning og praktikophold eller egentlige behandlingsforløb i kombination med undervisning. Formålet med såvel brobygning som praktik er at ruste kursisterne, dvs. skabe rammer for, at de kan afprøve deres færdigheder under trygge former, få afhjulpet deres usikkerhed over for de krav, der

stilles på et arbejdsmarked, eller i nogle tilfælde få aflivet deres fejlagtige forestillinger herom.

Virksomhedsbesøg som forberedelse til praktik er for nogle kursister en god indgang hertil. En kursist fortæller herom:

”Vi har besøgt et sted, hvor man kan komme i praktik og prøve forskelligt arbejde. Det har hjulpet mig, fordi de siger: ’hvis du ikke kan lide det, skal du stoppe, men du skal prøve’. Virksomhedsbesøg hjælper, så man ser ting. Så er man ikke hele tiden nervøs. Det har hjulpet mig rigtig meget, derfor har jeg søgt praktik.”

Netop i forhold til kursister, som ikke har meget kendskab til det danske arbejdsmarked, kan praktikforløb være positivt. Det kvalitative datamateriale vidner om, at der er visse omstændigheder, der ser ud til at fremme et godt praktikforløb. For det første synes det at være vigtigt, at der fra starten opbygges en god kontakt og relation mellem jobkonsulenten, arbejdsgiver og kursisten, dernæst er det væsentligt, at kursisten falder til på arbejdspladsen og blandt kollegaerne, hvilket kræver en indsats af såvel kursisten som arbejdspladsen.

For nogle kursister kan det være uhensigtsmæssigt med praktikforløb. Det gælder fx en del af de kursister, der allerede, inden de kom i et TRIB-forløb, har været i forskellige former for praktikker, uden at de efterfølgende er kommet i arbejde. Kravene til praktik må derfor også være, at praktikforløbene for de fleste kursisters vedkommende skal være målrettet en efterfølgende ansættelse.

For flere kursister har det været nødvendigt at afbryde praktikforløbene før tid, fordi forventningerne fra arbejdspladsen og kursisten ikke har været sammenfaldende. For kursisten kan det dreje sig om en oplevelse af, at kravene har været for store, og praktikforløbet kan derfor blive en negativ oplevelse. Også for en virksomhed, hvor et praktikforløb er blevet afbrudt før tid, kan det blive en dårlig erfaring. Da det i forvejen er svært for delprojekterne at finde virksomheder, som er indstillet på at tage TRIB-kursister i praktikforløb, er det vigtigt at skabe gode erfaringer for såvel kursister som virksomheder. En realistisk forventningsafstemning mellem kursist og arbejdsgiver er i denne sammenhæng væsentlig.

Et enkelt delprojekt har helt fravalgt at sende kursisterne i praktikforløb og forsøger i stedet gennem andre indsatser at forberede, kvalificere og følge op på kursister, der er påbegyndt et job.

Efterværn

Efterværn som indsats er etableret som en metode til fastholdelse af kursister, som ellers ville være blevet udskrevet af TRIB. Antagelsen bag dette initiativ er, at det er vigtigt at sikre kursisten mulighed for at kontakte en kendt medarbejder, dvs. at tillid og tryghed er nøgleord.

Evalueringen viser som tidligere nævnt, at efterværn indgår som et væsentligt element i især et af delprojekternes arbejde med udslusede kursister (NOOR). Dette sker fx i form af en hotline efter ansættelse i en virksomhed, eller hvis det er nødvendigt, fx også i form af opfølgende samtaler hos psykolog eller socialrådgiver.

I forhold til evalueringen kan det konstateres, at netop dette delprojekt har succes i forhold til at få udsluses kursister i job, men også andre metoder i tilrettelæggelse og udslusning adskiller netop dette delprojekt fra de øvrige.

Mentorordning

Som med efterværn er det tilsvarende antagelsen med mentorordningen, at der er fordele forbundet med, at kursisten kender mentoren. For en målgruppe med stor sårbarhed, usikkerhed og i flere tilfælde mistillid til andre, er det betydningsfuldt at der er skabt gode relationer til opbygning af (selv)tillid. At den sikre relation er afgørende for nogle kursister, er der belæg for i interviewene. Et lidt længere citat fra en kursist illustrerer dette.

"Heldigvis arbejder jeg et sted, hvor Mona (kontaktperson på arbejdspladsen) er en person, der er god til at hjælpe mig [...] når man starter et nyt sted, så er det meget normalt, at man er lidt nervøs og usikker. Jeg sagde til hende: Fortæl mig, hvad du forventer, at jeg gør, og så finder jeg ud af det på min måde. De første 2 uger gik jeg hjem kl. 12, selvom jeg egentlig skulle være der til kl. 15. Det var en taktik fra hendes side, at hun ikke pålagde mig en masse opgaver på en gang. Det gav mig større mulighed for at lære tingene ordentligt. Hun gav mig en chance for at komme ind i arbejdet. Mona har også haft god pædagogik, når hun gav mig nye opgaver. Hun har afværget nogle problemer ved at overtage ansvaret for en situation."

Case-manager

Case-manager som indsats er som nævnt en ny indsatsstype, som har vist sig at være nødvendig i TRIB-projektet, da projekterfaringerne ved midtvejsevalueringen i juni 2009 viste, at det kommunale system ofte havde svært ved at løfte opgaver, der var knyttet til at koordinere det tværfaglige samarbejde.

Projektkoordinatorerne beskrev på midtvejsopsamlingen, at de i forbindelse med TRIB-arbejdet oplevede, at kursisterne generelt havde et stort behov for en fast person, som havde kendskab til det kommunale system, og som kunne hjælpe dem med at forstå, holde rede i og koordinere deres forskellige kontakter til myndighederne bl.a. når de oplevede ikke at få den ydelse i det kommunale system, som han/hun havde krav på.

Antagelserne i TRIB-projektet om, at det er betydningsfuldt for kursisterne, at der er et velfungerende samarbejde til stede blandt de lokale aktører, dvs. at der samarbejdes både tværfagligt og tværsektorielt, er således blevet meget stærkt underbygget.

Konklusion om antagelserne bag TRIB-indsatserne

Som nævnt i tidligere afsnit er det ikke muligt at udpege én bestemt indsats eller én bestemt kombination af indsatser som værende den 'rigtige'. Pointen er derimod, at det er nødvendigt at sammensætte et individuelt tilbud, som kan bestå af flere indsatser, hvilket underbygger TRIB's antagelser. Dette forudsætter, at der sker en grundig visitation, hvor kursisternes situation, ønsker mm., bliver afdækket. Denne indsats er, i modsætning til nogle af de andre indsatser, vigtig for samtlige kursisterne. At ikke alle indsatser er lige vigtige for alle kursister, skyldes både at kursisternes individuelle situation er forskellig, og at der er forskelle på de kommunale systemer omkring kursisterne. Eksempelvis kan praktikforløb være et dårligt tilbud til en kursist med mange brudte praktikerfaringer bag sig, mens det for andre er en god introduktion til arbejdsmarkedet. I forhold til nogle kursister er case-managerfunktionen helt afgørende, hvis kursisten skal lykkes med at komme i job, mens det ikke har samme nødvendighed for andre – helt afhængigt af den enkelte kommunes/sagsbehandlers/jobkonsulents parathed til at løse og koordinere kursisternes mangeartede behov.

Såfremt målgruppen med de massive personlige, sociale og økonomiske problemer skal hjælpes i gang på arbejdsmarkedet forudsætter det derfor, at der er en vifte af forskellige indsatser, der kan tilgodese kursisternes individuelle behov og at der støttes op der, hvor de omkringliggende systemer ikke slår til, hvorfor alle TRIB-indsatserne må vurderes at være både relevante og nødvendige.

2. Kvalificering af TRIB-personale

En central del af TRIB-projektet har været at højne det faglige arbejde med kursisterne. Projektet har derfor ønsket at få afdækket fagpersonernes faglige kvalifikationer – hvad kan de, og hvordan kan deres kompetencer styrkes yderligere i forhold til målgruppen? Derudover har projektledelsen været interesseret i at skabe udveksling samt udvikling af

faglig viden på tværs af de fem delprojekter og de forskellige typer af fagpersoner – sproglærere, traumemedarbejdere, virksomhedskonsulenter, socialrådgivere m.m. – som har deltaget i projektet.

I det følgende afsnit opridses de aktiviteter, der er blevet iværksat i forhold til kvalificering af TRIB-medarbejderne, samt de erfaringer, TRIB-medarbejderne har fået gennem disse forskellige aktiviteter.

Aktiviteter arrangeret af TRIB-ledelsen

De aktiviteter, som TRIB-ledelsen har arrangeret for projektmedarbejderne, kan opdeles i tre kategorier:

- 1) Netværksmøder på tværs af delprojekterne med alle faggrupper
- 2) Faglige seminarer på tværs af delprojekterne, men kun for enkelte udvalgte faggrupper
- 3) Projektbesøg og sparringsmøder hos de enkelte delprojekter

Netværksmøder

Netværksmøderne, som også indbefatter opstartsmøde, midtvejs- og afsluttende seminar, er blevet afholdt løbende gennem de tre år, projektet har været i gang. Disse møder har bl.a. haft til hensigt til at opkvalificere faggrupperne og skabe inspiration på tværs af delprojekterne. Mere konkret har netværksmøderne handlet om at få delt såvel succes historier som udfordringer i det daglige TRIB-arbejde på tværs af delprojekterne samt på forskellige måder at få sat fokus på det faglige samarbejde mellem sprogcentre, rehabiliteringsinstitutioner, kommuner og virksomheder.³⁵

I forbindelse med slutevalueringen nævner delprojekterne, at opstartsseminar efterfulgt af mange netværksmøder har været med til at give inspiration i det daglige arbejde i hverdagen bl.a. til at bruge nye og forskellige arbejdsmetoder. Derudover bliver det påpeget, at netværksmøderne har været med til at understøtte og sikre erfaringsdeling, vidensdeling og en fællesforståelse af opgaven i TRIB på tværs af projekterne, samt at den faglige sparring på tværs af delprojekterne har været med til at sikre en høj grad af praksiserfaringer og metodeudvikling.³⁶

Faglige seminarer

Konceptet omkring de faglige seminarer blev lanceret som et nyt initiativ i sidste halvdel af projektperioden. De faglige seminarer havde til formål at styrke tværgående

³⁵ Se evt. nyhedsbrevene TRIB Nyt for mere indsigt i, hvad netværksmøderne har handlet om.

³⁶ Jf. spørgeskemaerne til delprojekterne i forbindelse med slutevaluering.

kompetenceudvikling og erfaringsudveksling ved at samle de enkelte faggrupper på tværs af delprojekterne.

I 2009 blev der afholdt tre faglige workshops for henholdsvis projektkoordinatorer, undervisere og jobkonsulenter. I 2010 blev der arrangeret to faglige workshops, den ene for undervisere samt jobkonsulenter og den anden for koordinatore.

Projektbesøg og sparring

Udover aktiviteter på tværs af delprojekterne har TRIB-ledelsen også aflagt de enkelte delprojekter flere projektbesøg og derved bistået delprojekterne med løbende individuel tilrettelagt sparring. TRIB-ledelsen har i alt besøgt delprojekterne 21 gange.

Delprojekterne giver generelt udtryk for, at de har været glade for besøgene af TRIB-ledelsen, som har været med til at give støtte og faglige løft undervejs i processen. Et enkelt projekt nævner, at de set i bakspejlet godt kunne have ønsket sig lidt flere besøg.

Udover projektbesøgene påpeger delprojekterne også, at TRIB-ledelsen har været med til at skabe inspiration ved løbende at sende faglige artikler og faglige henvisninger ud til delprojekterne, samt at udarbejdelsen af TRIB Nyhedsbreve har været med til at give status på projektet og overblik over, hvor det samlede projekt befandt sig i processen.

Af andre kommentarer til TRIB-ledelsen peger et af projekterne på, at det af og til godt kunne have ønsket, at opgaver var blevet uddelegeret og møder arrangeret med lidt længere tidsfrist.

Når det kommer til at arbejde med traumatiserede flygtninge i et arbejdsmarkedsperspektiv, viser evalueringen, at TRIB-ledelsen har været dygtig til at arrangere og afholde diverse møder individuelt og på tværs af projekterne, som har understøttet hele TRIB-indsatsen. Et af projekterne formulerer det således:

”TRIB-ledelsen har i hele deres tilgang været indlevende i delprojektets situation og vist åbenhed og hjælpsomhed. Vi har fået en oplevelse af, at vi altid kunne henvende os med alt, hvad der lå os på sinde.”³⁷

Faglige kompetencer hos en TRIB-medarbejder

Evalueringen viser, at TRIB-medarbejderne både oplever at have anvendt og lært forskellige faglige og personlige kompetencer i TRIB-forløbet.

³⁷ jf. spørgeskemaerne til delprojekterne i forbindelse med slutevaluering.

En del af det faglige arbejde med kursisterne er at kunne motivere kursisterne, og dette er et centralt tema i de fleste af delprojekter. En projektkoordinator nævner, at de har været gode til at motivere kursisterne og få dem til at tro på deres egne evner og muligheder, dvs. få kursisterne til at se eller 'genopdage' de ressourcer, som de allerede har, og som er nødvendige i forhold til at nærme sig arbejdsmarkedet. En af opgaverne for TRIB-medarbejderne i denne forbindelse er at få opbygget eller genopbygget kursisters arbejdsidentitet, hvilket bl.a. sker ved at sætte fokus på tidligere arbejdserfaringer. Andre TRIB-medarbejdere pointerer derimod, at de netop gerne vil blive endnu bedre til at motivere kursisterne, især når situationen kan se håbløs ud.

Et andet centralt tema gælder 'timing' af de forskellige indsatser i forhold til kursisters parathed – hvornår det fx er mest hensigtsmæssigt at iværksætte et mentorforløb, eller hvornår er det gavnligt for kursisten at blive presset lidt, så der sker en udvikling, uden at det ender i et nederlag. At time de enkeltes kursister forløb kræver et godt afdæknings- og vejledningsforløb, hvor kursisten i samarbejde med TRIB-medarbejderne grundigt har fået afdækket kursistens erfaringer og forventninger til et arbejdsliv. At give kursisterne 'et kærligt skub' kan være det, som baner vejen ud i arbejdslivet men forudsætter også, at der er mulighed for at hjælpe kursisten, såfremt timingen alligevel ikke var den rette.

I den forbindelse kan TRIB-medarbejdernes eget personlige syn på kursisterne og deres muligheder være en barriere i sig selv, hvis de ser kursisters manglende ressourcer, sygdomsforløb m.m. som en hindring, hvilket det i praksis måske ikke altid behøver at være. Fx er der fra projektet eksempler på kursister, der er kommet i job på trods af, at deres danskundskaber er relativt begrænsede.

Når det gælder viden og arbejdserfaring med målgruppen, oplever de fleste TRIB-medarbejdere selv, at de er godt klædt på, og begrundet det med deres store kendskab til forskellige kulturer og de integrationsvanskeligheder, der er særlige for denne gruppe af kursister med svære traumer.

Virksomhedskonsulenter eller jobkonsulenter i TRIB-projekterne fremhæver, at de har kombineret deres viden om målgruppen med deres kendskab til diverse virksomheder. De nævner, at de i TRIB-forløbet er blevet bedre til at forholde sig til mere langvarige processer, samt at de er blevet bedre til at glæde sig over selv de små sejre.³⁸

³⁸ Disse kommentarer skal ses i forhold til de andre målgrupper, som kommunens virksomhedskonsulenter/jobkonsulenter ellers arbejder med, som er mindre belastet og dermed lettere at bringe i beskæftigelse.

En faglig TRIB-profil

I forbindelse med et fagligt seminar i marts 2010 for projektkoordinatorerne blev det i fællesskab forsøgt afdækket, hvilke særlige kompetencer en god TRIB-medarbejder besidder, og hvilken særlig profil, der kendetegner en TRIB-medarbejder. Af afdækningssessionen fremgik det, at den gode TRIB-medarbejder både skal være i besiddelse af nogle personlige egenskaber samt nogle særlige faglige kvalifikationer, hvilket også fremgår af et interview med en sproglærer, som formulerer det således:

"Det er vigtigt at have sin faglighed i orden, men man skal også have en personlighed. [...] Man skal ville det her, turde vove lidt af sig selv, og så skal man have styr på sig selv"

På det faglige seminar blev det også understreget, at personlige empatiske egenskaber er en nødvendig forudsætning, fordi TRIB-arbejdet er relationsarbejde. Samtidig blev det også slået fast, at det ikke er tilstrækkeligt alene at have gode personlige egenskaber – den faglige viden er nødvendig for at kunne skabe et godt forløb for kursisten.

De forskellige faglige kompetencer hos medarbejderne er helt afhængige af den enkelte medarbejders baggrund, uddannelse og personlighed. Således har sproglærere fx en anden faglig viden, som de bringer i spil i arbejdet med kursisterne, end fx en jobkonsulent har. Alligevel synes der at være flere faglige kompetencer, som går igen, og som kan tegne den faglige TRIB-profil.

Disse kompetencer er, i vilkårlig rækkefølge:

Faglig TRIB-profil

- At have en overbevisning om, at det kan lykkes at få den pågældende på arbejdsmarkedet
- At se muligheder og tro på projektet – en seriøs optimisme
- At være i stand til at kunne lave relevant afdækning af kursisterne
- At besidde vejledningskompetence
- At have viden og erfaring med traumeundervisning, herunder individuelle og gruppeafdækninger
- At kunne arbejde med kursisters ønske
- At kunne navigere i kaos, både den enkelte kursisters kaos og i systemets kaos
- At være lidt anarkistisk – det er nødvendigt at kunne finde egne veje i systemet

En TRIB-medarbejder skal helst have særlig viden inden for traumeområdet og gerne inden for undervisningsområdet. Traumeviden anvendes bl.a. i afdækning af kursisters

ressourcer set i forhold til et arbejdsmarkedsperspektiv samt i vejledningsforløbet, der foregår løbende undervejs i projektforsløbet.

De to sidstnævnte kompetencer relaterer sig til de vanskeligheder, der er knyttet til det eksterne samarbejde med det offentlige system. Det gælder for det første "kunsten at kunne navigere i kaos", hvilket refererer til det faktum, at mange af kursisternes liv ofte er kaotiske, ikke mindst når det gælder deres kontakt til det offentlige system, som ikke tilgodeser de komplekse problemstillinger. Og for det andet, at det kan være nødvendigt at være lidt anarkistisk, fordi TRIB-medarbejderne nogle gange må finde egne veje igennem/uden for systemet for at kunne få et forløb til at fungere. Således er der flere eksempler på, at TRIB-medarbejderne må finde løsninger på problemer, som nok burde være løst i det offentlige system. Fx i forbindelse med transport til og fra praktiksteder.

Evalueringen viser, at TRIB-medarbejderne generelt har haft stort udbytte af de mange forskellige aktiviteter, som TRIB-ledelsen har iværksat, og at TRIB-ledelsen derudover har været en faglig, imødekommende og altid interesseret sparringspartner for delprojekterne.

3. Betydningen af et velfungerende samarbejde

En af antagelserne, som TRIB-projektet bygger på, er, at et velfungerende samarbejde blandt lokale aktører skaber større beskæftigelsesmuligheder for traumatiserede flygtninge. Dermed har ønsket med TRIB-projektet fra starten været at få sat fokus på det tværfaglige samarbejde mellem de forskellige personer og faggrupper, som kursisterne møder på deres vej ud på arbejdsmarkedet, hvorfor en af de oprindelige syv indsatser netop var kontakten til virksomheder.

Det tværfaglige samarbejde i de forskellige delprojekter har primært bestået i et samarbejde med kommunens socialrådgivere og jobkonsulenter/virksomhedskonsulenter. Men derudover nævnes samarbejde med mange andre lokale aktører.

Der er både i denne og andre undersøgelser belæg for at sige, at den sociale lovgivning ikke tilgodeser betingelserne for en helhedsorienteret tværfaglig indsats. Med bl.a. Bistandslovens afskaffelse blev det sociale systems indsatser opsplittet, således at ydelse, myndighed og rådgivning ikke følges ad, hvilket har fået konsekvenser for ikke mindst for udsatte grupper – heriblandt TRIB-kursisterne – som er afhængig af mange forskellige hjælpeforanstaltninger. Opsplitningen betyder, at det i situationer ikke er muligt i én del af systemet at komme til at hjælpe eller igangsætte en indsats, fordi en anden del af systemet ikke har gjort 'deres' del, som kan være en nødvendig forudsætning herfor. Der er således i

datamaterialet mange eksempler på ukoordinerede indsatser og usikkerhed omkring hvem, der skal handle hvornår, og dermed forhold, som bliver til barrierer for TRIB's arbejde.

En anden udtalt barriere, som TRIB-kursisterne oplever i kontakten med socialforvaltningen, drejer sig om en stor udskiftning af sagsbehandlere. En underviser siger fx herom:

"[E]n vanskelig negativ faktor har været udskiftning af sagsbehandlere. Mange skiftende sagsbehandlere kan drive os til vanvid. Sager bliver væk, der bliver ikke fulgt op, eller sagsbehandlere er ikke sat ordentlig ind i sagerne. Dertil kommer en meget besværlig adskillelse mellem sagsbehandling og ydelse. Det gør det endnu mere besværligt."

For netop gruppen af traumatiserede flygtninge, hvor opbygning af tillid til andre tager tid, er de hyppige sagsbehandlerskift særlig uhensigtsmæssigt. Dertil kommer også eksempler på, at uvidenhed i de offentlige systemer om traumatisering og konsekvenserne heraf er udtalte.

Case-managerfunktionen kan afbøde nogle af virkningerne af de opsplittede indsatser ved at hjælpe med til at koordinere indsatsen omkring kursisterne. Men måden at organisere TRIB-tilbuddene på kan også medvirke til at reducere problemerne. Som beskrevet er delprojekterne organiseret forskelligt og indeholder forskellige tilbud. Nogle af delprojekterne har således i eget regi nogle tilbud, som andre delprojekter må arbejde på, at kursisterne kan opnå i det ordinære system, og så etablere samarbejde med/og koordinere med disse eksterne parter. Dette gælder fx psykologhjælp, men også andre social- og sundhedsfaglige kompetencer. Meget taler derfor for en organisering med mange fagligheder samlet under en hat. Som et eksempel herpå udtaler en underviser på et spørgsmål om hvilke faktorer, der har været mest positive i forhold til at opbygge tilbuddet til traumatiserede flygtninge:

"Samspil mellem de forskellige faggrupper har betydet allermest. Det er afgørende nødvendigt, at der er sproglærere, socialrådgivere, læger og ergoterapeuter med. Dernæst har det været vigtigt at komme væk fra sprogcenteret, for det rehabiliterende skal vægtes højere, end det er muligt på et sprogcenter. Indsatsen kan blive mere effektiv, når der er tale om en selvstændig enhed med flere forskellige faggrupper ansat."

4. De større samfundsmæssige forholds betydning for TRIB-projektet

Den samfundsmæssige lavkonjunktur er slået igennem og har, som beskrevet flere steder i evalueringen, været en faktor, som har haft indflydelse på TRIB-projektet. Det har været opfattelsen i projektet, at de TRIB-kursister, der blev henvist i projektets start, var blandt de mest belastede ledige, da jobmulighederne for de bare lidt bedre kvalificerede på det tidspunkt var rimeligt gode. Da delprojekterne skulle i gang med at finde praktikpladser og udsluse til job, var arbejdsmarkedet til gengæld presset økonomisk og var blevet tilbageholdende med at indgå aftaler. Kombinationen af disse forhold har betydet, at det har været sværere end forventet at opnå de forventede resultater.

Analysen af det samlede datamateriale viser, at de antagelser, som TRIB-projektet hviler på, er blevet bekræftet.

7. TRIB'S FOKUS PÅ ARBEJDSMARKEDET SOM REHABILITERINGSFAKTOR

Datamaterialet viser, at arbejde som aktivitet og fokus for en rehabiliterende indsats indeholder nogle muligheder og værdier, som er værdifulde i et rehabiliteringsperspektiv.

Datamaterialet indeholder således mange oplysninger om den store betydning, det har for kursisterne, at være på vej til at komme i beskæftigelse, det kan være at deltage i virksomhedsbesøg, at komme i praktik eller i en eller anden form for beskæftigelse. Arbejdsmarkedsorienteringen og arbejdets positive betydning slår igennem på mange forskellige måder. Følgende illustrerer nogle forskellige former for udbytte, som nogle af kursisterne fortæller.

Flere kursister beskriver meget præcist arbejdets betydning for identitet og selvopfattelse:

"Jeg får ikke noget ud af det (økonomisk), men jeg har nogle gode venner her. Det gør mig glad. Det er bedre at komme på arbejde, så koncentrerer jeg mig om noget andet. Rent psykisk er det bedre at komme ud – fysisk er det hårdt. Når man er på arbejde, får man større selvtillid."

- Kursist

"Som bistandsmodtager var det meget svært, fordi folk tænker dårligt om mig... det er også bedre for mine børn. De kan lide, at jeg arbejder. Det er meget bedre, når de bliver spurgt i skolen: 'hvad laver dine forældre'. Jeg har det godt med at komme ud hjemme fra. Hvis man ikke arbejder, ligner man bare en genstand, der ikke kan noget."

- Kursist

Deltagelse i et planlagt, struktureret TRIB-forløb eller et beskæftigelsesforløb er også medvirkende til at strukturere og normalisere en hverdag, som især for denne gruppe kan være kaotisk.

"Jeg føler mig tilfreds med mig selv ved at udføre et nyttigt arbejde. Så er jeg glad og tilfreds, når jeg kommer hjem og hviler mig. Det har skabt en vis rytme i min dagligdag. Når jeg kommer hjem, slapper jeg af, laver mad og går i seng. Før var det hele noget rod, og jeg vidste ikke, hvornår jeg skulle noget."

- Kursist

På et mere konkret plan er der eksempler på, at det for nogle kursister fremmer tilegnelsen af det danske sprog at være i en konkret arbejdsituation. En kursist og en arbejdsgiver siger herom:

"Jeg har lært mere sprog ved at snakke med Kirsten og de andre end til den almindelige danskundervisning."

- Kursist

"Han har lært mere her end i sprogcentret."

- Arbejdsgiver

Den meget store betydning orienteringen mod arbejdsmarkedet har, gør det ekstra interessant at se nærmere på delprojekt NOOR, for hvem det indtil nu er lykket at gøre 13 ud af i alt 23 indskrevne kursister til 'succes'er' jf. TRIB's succeskriterier.

Som det fremgår af projektets resultater i kapitel 2, er ni kursister kommet i ordinært arbejde. I alt otte ud af disse ni kursister kommer fra delprojektet NOOR, som derudover har udskrevet to kursister til job med løntilskud og tre kursister til anden uddannelse.

Forklaringen på, at netop NOOR er lykkedes så godt, skyldes ikke en enkelt faktor fx en klart mere velfungerende målgruppe, men derimod en kombination af holdninger til kursisterne, de pædagogiske metoder og organisatoriske forhold. I det følgende bliver nogle karakteristiske elementer heri beskrevet.

NOOR beskriver de grundlæggende holdninger til den jobsøgende traumatiserede på følgende måde³⁹:

- borgeren kender selv sine behov - lyt til dem
- borgeren har motivation for arbejde, hvis de kan se en mulighed for det
- hjælp med at gøre jobønsker realistiske – uden at svække motivation og så det giver håb
- positive oplevelser understøtter håb og energi
- tryghed er afgørende og vigtigt

Hvorvidt disse holdninger på meget afgørende områder adskiller fra de andre delprojekter, er der ikke noget i det indsamlede materiale, som indikerer, men resultatet tyder på, at det er gode grundholdninger for TRIB-arbejdet.

³⁹Metoder i jobkonsultation af traumatiserede borgere i NOOR, udviklet og afprøvet af Miroslav Rajic som led i deltagelse i udviklingsprojekt TRIB, 2007-2010, maj 2010.

En nærmere analyse af hvordan NOOR har arbejdet med de 8 kursister, der er kommet i arbejde (og for så vidt også for resten af de kursister der indskrevet i NOOR) viser, at kursisterne har modtaget en bred vifte af tilbud. Således er det typisk, at kursisterne i NOOR gennemgår et kompetenceafklaringsforløb, hvor det afklares, hvad kursisten er klar til. Derudover har kursisterne løbende – afhængigt af deres individuelle behov – som regel mindst en gang om måneden samtaler med en psykolog, en socialrådgiver (fx vedr. bolig, økonomi eller familieliv) og en jobkonsulent. Hertil kommer deltagelse i danskundervisning og gruppeaktiviteter evt. opdelt efter køn. Derudover indgår kursisterne, igen afhængigt af deres individuelle situation, i forskellige aktiviteter som fx virksomhedsbesøg, behandling hos ergoterapeut, fælles aktiviteter som fx fisketure mm.

Ideen med de mange parallelle tilbud er helt i tråd med ideen bag TRIB og praktiseres i det omfang, det er relevant og muligt i alle delprojekterne. Ikke alle delprojekter har dog samme gode organisatoriske betingelser for en smidig tilrettelæggelse heraf, dvs. har ikke som NOOR samlet diverse tilbud i eget regi, hvilket kan have betydning for forløbene.

Med hensyn til de konkrete pædagogiske metoder fremhæver NOOR selv følgende metoder som metoder til indfrielse af de pædagogiske grundholdninger:

- gruppemetode
- individuel og personlig vejledning
- case-management (koordinering, opfølgning og sikring af rettigheder) i forhold til borgerens daglige udfordringer og behov
- tværfagligt samarbejde og koordinering med andre faggrupper
- opsøgende, personlig og løbende kontakt til virksomheder

De fleste af disse arbejdsmetoder er grundelementer i TRIB-indsatserne og går i større eller mindre omfang igen hos mange af de andre delprojekter. Dette gælder fx den individuelle og personlige vejledning, case-managerfunktionen, det tværfaglige samarbejde og den opsøgende kontakt til virksomhederne. Med hensyn til anvendelse af en gruppemetode, er der i datamaterialet oplysninger om, at gruppemetoder også indgår i de øvrige delprojekters arbejde med kursisterne. En forskel på NOOR og de øvrige delprojekter er måske, at den gruppebaserede metode i jobkonsulentens arbejde er så grundlæggende og udbredt i arbejdet med kursisterne i NOOR, (hvor det øvrige fagpersonale dog arbejder med et individuelt fokus). Dette gælder fx når kursisterne skal udsluses i job, hvor såvel forberedelse, som konkret introduktion på arbejdspladsen sker i en gruppe.

Som konkrete eksempler på sit arbejde med gruppemethoden, nævner jobkonsulenten følgende:⁴⁰

- At samle en gruppe borgere ud fra deres forventning om samme jobmuligheder og forberede dem sammen til udslusning til beskæftigelse
- At arrangere virksomhedsbesøg med gruppen på arbejdspladser, som kunne være relevante eller som allerede har ansat traumatiserede borgere for at give viden om arbejdsmarkedet og afprøve ønsker

Dertil kommer et særligt initiativ, som drejer sig om at sende kursister til opkvalificering fx i form af et hygiejnebevis. Også dette kan NOOR tilbyde i eget hus, idet NOOR er en del af CBSI - Center for Beskæftigelse, Sprog og Integration. At sikre kursisterne formelle kompetencebeviser kan supplere kursisternes kvalifikationer og dermed muligheder for at opnå beskæftigelse

Interview med en af kursisterne, som er i løntilskudsjob på et plejehjem, illustrerer betydningen af såvel gruppeforløb som hygiejnebevis. På et spørgsmål om hvordan han har forberedt sig til arbejdsmarkedet svares:

"Jeg har deltaget i et hygiejnekursus og fået et hygiejnebevis. Bagefter deltog jeg i et gruppeforløb, hvor vi var fem, som sammen blev introduceret til job på plejehjemmet. Det er en stor fordel, at vi fem kender hinanden og kan støtte hinanden. Vi spiser nu frokost sammen på arbejdspladsen."⁴¹

Iflg. jobkonsulenten er det endvidere vigtigt – også for kursisterne - at arbejdspladserne er orienteret grundigt om kursisternes situation:

"Fordelene ved en gruppebaseret intro til en arbejdsplads er, at det er godt og trygt for borgerne at vide at arbejdspladsen er forberedt og ved hvad de kan forvente af borgerne. Og samtidig er borgerne trygge, når de er i en gruppe, der tager ud på arbejdspladsen sammen. Fire ud af fem fik arbejde på (XX) i det pågældende forløb."

NOOR har haft meget stor succes med at finde og opsøge et par virksomheder, der vil ansætte TRIB-kursisterne, og har herunder også fået skabt en god og solid platform mellem kursist og virksomhed gennem brobygningsforløb. For halvdelen af de otte kursister, der er

⁴⁰ Metoder i jobkonsultation af traumatiserede borgere i NOOR, udviklet og afprøvet af Miroslav Rajic som led i deltagelse i udviklingsprojekt TRIB, 2007-2010, maj 2010.

⁴¹ 'Fortællinger fra virkeligheden', TRIB, maj 2010.

kommet i arbejde hos NOOR gælder det således, at der har været iværksat et brobygningsforløb mellem kursist og virksomhed.

En forskel på NOOR og de andre projekter er, at det er jobkonsulenten, der er den primære person i TRIB-projektet, og den der koordinerer de forskellige indsatser og samarbejdet med andre fagpersoner. Dette kan evt. have en betydning for, hvor centralt placeret netop arbejdsmarkedsperspektivet generelt er i TRIB-aktiviteterne hos NOOR. Hvorvidt succes'en i en eller anden grad også hviler på jobkonsulentens personlige kvalifikationer og opdyrkning af et personligt netværk til brug for kursisternes arbejdsmarkedsplacering, kan dog ikke dokumenteres i denne evaluering, men forekommer sandsynligt.

8. KONKLUSION OG ANBEFALINGER

TRIB-projektet, som består af fem delprojekter og en projektledelse, har gennem tre år arbejdet på at få traumatiserede flygtninge og indvandrere i beskæftigelse ved hjælp af først syv siden ni forskellige indsatser.

De enkelte delprojekter har selv kunne vælge, hvilke indsatser de har ønsket at afprøve, blot alle indsatser total set blev afprøvet, hvilket er sket.

Afdækning og vejledning er to indsatser, som stort set alle kursister har været igennem, og som alle delprojekterne har arbejdet med. Derudover er danskundervisning med det arbejdsmarkedsrettede perspektiv også en gennemgående indsats, som har stor positiv betydning for kursisterne. Praktikforløb som indsats har ikke været anvendt i så stort et omfang som forventet og måske lidt overraskende viser erfaringerne fra nogle af delprojekterne, at praktikforløb kun er vellykkede, hvis det fører til en efterfølgende aftale med virksomheden (fx ordinært job eller løntilskud). For de kursister der allerede har været i flere praktikforløb eller har kendskab til det danske arbejdsmarked kan det føles demotiverende gentagne gange at skulle ud i praktik.

Efter midtvejsevalueringen blev der sat særligt fokus på mentorordning som indsats, og alle delprojekterne har arbejdet med denne indsats. Evalueringen viser, at de formelle mentorordninger kun har været afprøvet et par enkelte gange, mens der har været iværksat et større antal såkaldte uformelle mentorordninger. Case-management er en indsats, som blev tilføjet projektet efter midtvejsevalueringen, da behovet for en koordinerende indsats viste sig at være nødvendig. De mange belastninger af psykisk, fysisk og social karakter, som kendetegner målgruppen, nødvendiggør mange kontakter til det offentlige system, som ikke i tilstrækkeligt omfang kan varetage den helhedsorienterede indsats. Erfaringerne med denne indsats i forhold til netop denne målgruppe er meget positive.

Der har i alt været indskrevet 107 kursister i projektperioden, hvilket er tæt på det ønskede antal, og det er lykket at få 18 af de i alt 51 udskrevne kursister i enten beskæftigelse eller tættere på arbejdsmarkedet, hvilket er mindre end forventet.

Evalueringen viser, at der er flere forhold, som kan have indflydelse på dette antal. Analysen af den konkrete målgruppe viser, at kursisterne er meget svært belastet - også mere belastet end forventet ved projektets start, hvilket besværliggør deres tilnærmelse til arbejdsmarkedet. Dertil kommer forskellige typer af systembarrierer og et arbejdsmarked, som har været præget af lavkonjunktur. Trods en på alle områder stor sårbarhed grundet de massive helbredsmæssige, familiemæssige, sociale og økonomiske problemer viser

evalueringen, at kursisterne besidder stort ønske og vilje til at blive en integreret del af det danske arbejdsmarked.

TRIB-projektets erfaringer peger på forskellige problemstillinger, som er meget vigtige i arbejdet med gruppen af traumatiserede flygtninge.

Karakteristisk for målgruppen har været, at de har opholdt sig i Danmark i lang tid før deltagelse i TRIB-projektet, dvs. det er ikke lykkedes i den periode at give denne målgruppe nogle tilbud, som har været tilstrækkelige til at sikre dem en arbejdsmarkedstilknytning. Erfaringerne fra TRIB-projektet viser også, at det er nødvendigt med en særlig indsats, som skal være en helhedsorienteret indsats med en bred vifte af forskellige indsatser, således at der kan tilrettelægges et tilbud, der matcher den enkeltes situation.

En anden vigtig erfaring er, at medarbejdere, der skal arbejde med denne målgruppe, skal besidde stor viden om traumer. Dette betyder også, at det er vigtigt at kunne skelne mellem flygtninge og indvandrere, idet det er i gruppen af flygtninge, at de traumatiserede personer er. Opmærksomheden på traumatisering er ikke kun vigtig i forhold til kursisterne selv men i høj grad også i forhold til deres familier. Består familierne derudover af en enkelt forælder, hvilket kendetegner en stor del af TRIB's målgruppe, er børnene ekstra udsat.

En tredje erfaring er, at der kan være store fordele ved at organisere arbejdet med målgruppen på en måde, så flest mulige faglige kompetencer er samlet, hvilket reducerer antallet af systembarrierer, som kursisterne møder.

Endelig viser evalueringen - hvilket er en meget vigtig pointe - at også for de kursister, som ikke er kommet i beskæftigelse, har deltagelse i TRIB har været positivt. Det at deltage i TRIB har været en mulighed for at indgå i et socialt fællesskab med andre kursister med de muligheder for udveksling af erfaringer, udfordringer, hjælp og støtte, der ligger heri. Netop det sociale udbytte nævnes således som særlig betydningsfuldt for flere kursisters glæde og udbytte af at deltage i TRIB. Deltagelse i TRIB er desuden medvirkende til at normalisere tilværelsen for en gruppe personer, som er udsat for isolation både i eget hjem og i samfundet generelt og medvirker herigennem til øget integration.

Anbefalinger

På baggrund af evalueringen kan følgende anbefales:

- Det er meget betydningsfuldt for traumatiserede flygtninge, at der etableres et kvalificeret tilbud om hjælp til uddannelse og beskæftigelse, da det er medvirkende

til at normalisere tilværelsen, bryde isolationen og fremme samfundsmæssig integration

- Det er i forhold til målgruppen af traumatiserede flygtninge nødvendigt med en særlig tilrettelagt indsats, som kan tilgode den enkelte kursists individuelle situation
- Indsatsen må være helhedsorienteret og bestå af en bred vifte af tilbud
- Indsatsen kan med fordel organiseres således, at mange faglige kompetencer er samlet på et sted, hvorved der kan trækkes på de nødvendige specialer, og unødvendig bureaukrati og ventetid kan undgås
- Der er for mange traumatiserede flygtnings vedkommende behov for en særlig indsats i form af en person, som kan hjælpe med at koordinere kursisternes ofte mange kontakter til det offentlige system
- For mange traumatiserede er der behov for en mentor, som kan medvirke til at fremme og vedligeholde en arbejdsmarkedstilknytning
- Medarbejdere, som skal arbejde med målgruppen, må ud over traditionelle rådgivnings- og vejledningskompetencer besidde stor viden om traumer

TABELOVERSIGT

Tabel 1: Kursister fordelt på køn	13
Tabel 2: Kursister fordelt på fødselsår	14
Tabel 3: Kursister fordelt på oprindelsesland	15
Tabel 4: Kursister fordelt på opholdstid i Danmark	16
Tabel 5: Kursister fordelt på opholdsstatus	16
Tabel 6: Kursister fordelt på civilstand.....	17
Tabel 7: Kursister fordelt på antal børn i familien	18
Tabel 8: Kursister fordelt på økonomisk situation	19
Tabel 9: Kursister med diagnose	20
Tabel 10: Kursister, der har været vidne til eller deltaget i krigslignende omstændigheder ..	21