

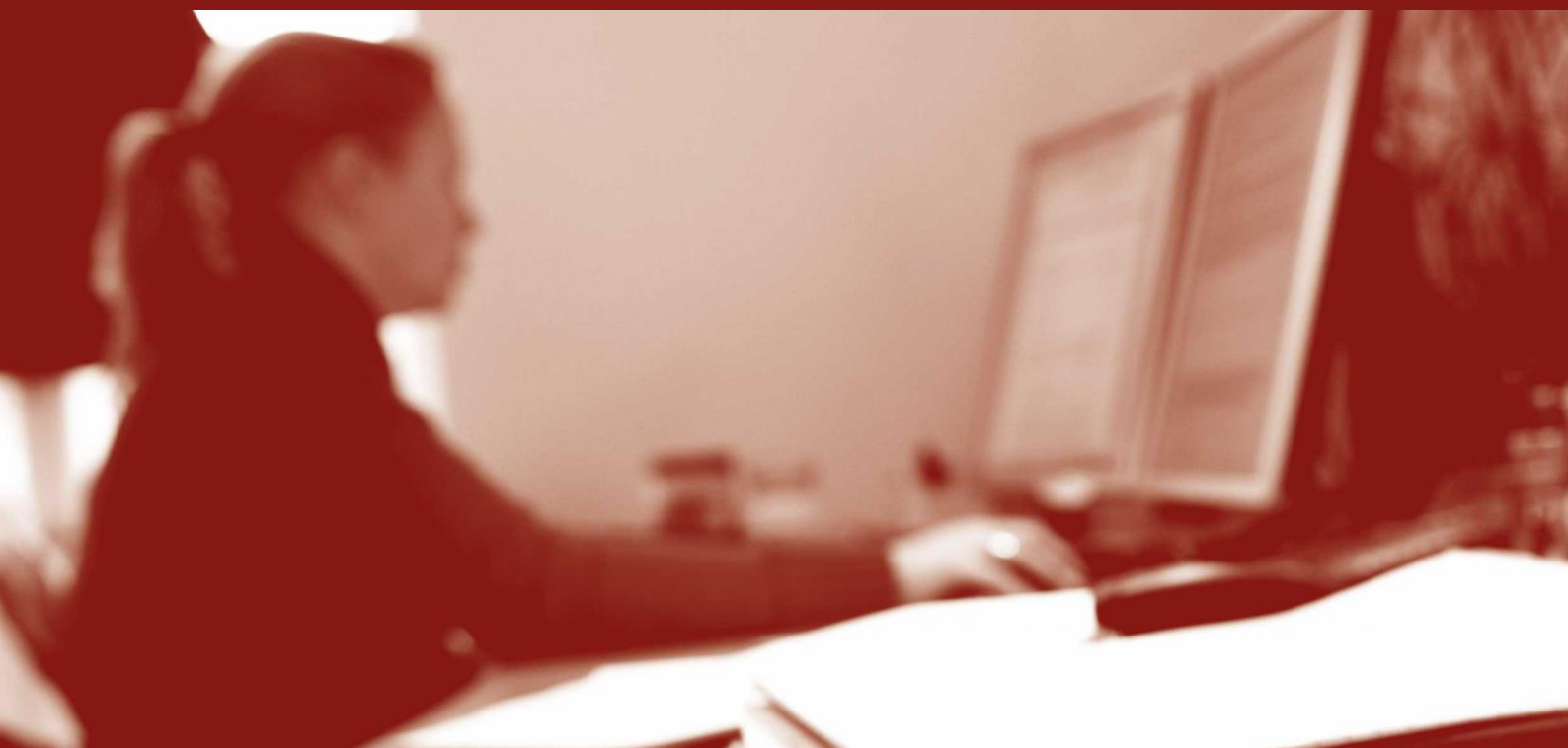
Ankestyrelsens praksisundersøgelse om

Fleksjob til borgere med aktuelt meget begrænset arbejdsevne

Marts 2016



Ankestyrelsen



INDHOLDSFORTEGNELSE

	Side
Forord	1
1 Resumé og anbefalinger	2
1.1 Undersøgelsens hovedresultater	2
1.1.1 Afgørelser i overensstemmelse med lovgivning og praksis	2
1.1.2 Små fleksjob og udvikling i arbejdsevnen	5
1.1.3 Særlige sagsbehandlingsregler	7
1.1.4 Rehabiliteringsteamets begrundelse for indstilling	9
1.2 Ankestyrelsen anbefaler	11
2 Regler og Ankestyrelsens praksis	12
2.1 Lovgrundlag	12
2.1.1 Personkreds	12
2.1.2 Betingelser	13
2.2 Principafgørelser	16
2.2.1 Materiel vurdering	16
2.2.2 Særlige sagsbehandlingsregler	22
3 Ret til fleksjob	28
3.1 Materiel vurdering	28
3.1.1 Oplysningsgrundlaget	28
3.1.2 Kommunens vurdering af, at borgeren er i målgruppen for fleksjob	31
3.1.3 Kommunens vurdering af, at borgeren er i målgruppen for fleksjob på meget få timer	38
3.2 Særlige sagsbehandlingsregler	48
3.2.1 Rehabiliteringsplanens forberedende del – kommunens og borgerens forberedelse af sagen	48
3.2.2 Rehabiliteringsplanens forberedende del – den praktiserende læges vurdering	53
3.2.3 Rehabiliteringsteamets indstilling om fleksjob	56
3.2.4 Genforelæggelse for rehabiliteringsteamet	59
Bilag 1 Metode og baggrund	62
Bilag 2 Regelgrundlag	66
Bilag 3 Principafgørelser	67
Bilag 4 Kommunefordelte resultater	68
Bilag 5 Indkaldelsesbrev	72
Bilag 6 Måleskema	76



FLEKSJOB TIL BORGERE MED AKTUELT MEGET BEGRÆNSET ARBEJDSEVNE

Titel Flexjob til borgere med aktuelt meget begrænset
arbejdsevne

Udgiver Ankestyrelsen, marts 2016

ISBN nr 978-87-7811-313-9

Layout Identitet & Design AS

Kontakt Ankestyrelsen
Teglholmsgade 3, 2450 København SV
Telefon 33 41 12 00

Hjemmeside www.ast.dk

E-mail ast@ast.dk

Forord

Ankestyrelsen har gennemført en undersøgelse af et udvalgt antal afgørelser om tilkendelse af fleksjob efter de regler, der trådte i kraft 1. januar 2013 i forbindelse med førtidspensions- og fleksjobreformen.

Reglerne er beskrevet nærmere i kapitel 2 og bilag 2.

Som led i reformen blev der indført nye regler for at bevilge fleksjob til borgere med en aktuelt meget begrænset arbejdsevne, hvor der er mulighed for, at deres arbejdsevne kan udvikles inden for en rimelig periode.

Praksisundersøgelsen er gennemført som et led i Ankestyrelsens praksiskoordinerende virksomhed. Fokus var på at undersøge kommunernes vurderinger af borgernes aktuelt meget begrænsede arbejdsevne, og hvilke udviklingsmuligheder kommunerne vurderer, at der er til stede.

Undervejs i forløbet blev Ankestyrelsens fokus udvidet, da undersøgelsen viste, at der i en del af de indkaldte sager ikke var foretaget en tilstrækkelig beskæftigelsesmæssig og helbredsmæssig afklaring af borgerne, og at det derfor ikke var dokumenteret, at borgerne var i målgruppen for fleksjob.

Endvidere viste de indsendte sager, at kommunerne generelt ikke anvender reglerne om fastholdelsesfleksjob, som blev indført med fleksjobreformen 1. januar 2013, i sager, hvor der er bevilget fastholdelsesfleksjob.

Ankestyrelsen har derfor, ud over at undersøge kommunernes vurderinger af borgernes aktuelt meget begrænsede arbejdsevne og udviklingsmulighederne, undersøgt de ni sager om fastholdelsesfleksjob, og om afgørelserne om ret til fleksjob i de 130 sager er korrekte.

Den foreløbige rapport om praksisundersøgelsen om fleksjob til borgere med aktuelt meget begrænset arbejdsevne vedlagt måleskemaerne med Ankestyrelsens vurdering af sagerne til de enkelte kommuner blev sendt i høring hos de deltagende kommuner den 17. december 2015.

Det har ikke været muligt at gøre sidehovederne tilgængelige for personer med et synshandicap. Sidehovederne består blot af et billede og undersøgelsens titel.

1 Resumé og anbefalinger

Ankestyrelsen har undersøgt 13 kommuners praksis for tilkendelse af fleksjob til borgere med en aktuelt meget begrænset arbejdsevne, hvor der er mulighed for, at deres arbejdsevne kan udvikles inden for en rimelig periode.

Ankestyrelsen har bedt hver af kommunerne om at indsende 10 sager, hvor kommunerne har truffet afgørelser om fleksjob til borgere med en aktuelt meget begrænset arbejdsevne med mulighed for udvikling af arbejdsevnen inden for en rimelig periode.

Undersøgelsen omfatter således 130 sager, hvor der er truffet afgørelse i perioden 11. maj 2013 til 16. juni 2015.

Det vil sige, at afgørelserne er truffet mellem knapt et halvt til 2½ år efter ikrafttræden af lov nr. 1380 af 23. december 2012 (Reform af førtidspension og fleksjob, herunder indførelse af ressourceforløb, rehabiliteringsteam, fleksløntilskud m.v.). Herefter kaldet fleksjobreformen.

I langt de fleste af sagerne, hvilket er 103 sager, er afgørelserne dog truffet i 2015. Kun 6 sager har en afgørelsesdato i 2013, mens 21 sager er afgjort i 2014.

1.1 Undersøgelsens hovedresultater

Ankestyrelsen har vurderet, hvorvidt kommunernes afgørelser om, at borgerne er i målgruppen for fleksjob, er korrekte.

Det vil sige, om det på tidspunktet for kommunernes afgørelser er dokumenteret, at borgerne har varige og væsentlige begrænsninger i arbejdsevnen, der medfører, at de ikke kan opnå eller fastholde beskæftigelse på normale vilkår på arbejdsmarkedet.

Ankestyrelsen har desuden vurderet, hvorvidt kommunernes vurderinger af, at borgernes arbejdsevne aktuelt er meget begrænset, og at der er mulighed for, at arbejdsevnen kan udvikles inden for en rimelig periode, er korrekte.

1.1.1 Afgørelser i overensstemmelse med lovgivning og praksis

Ankestyrelsen vurderer, at 88 af de 130 sager, svarende til 68 procent, er i overensstemmelse med reglerne og Ankestyrelsens praksis, mens 42 afgørelser, svarende til 32 procent, ville blive ændret eller hjemvist, hvis de havde været klagesager, se figur 1.1.

I 5 af de 42 sager er borgerne omfattet af målgruppen for fleksjob, men Ankestyrelsen ville ændre eller hjemvise sagerne, hvis de havde været klagesager, fordi kommunerne

har foretaget en forkert vurdering af borgernes ret til fastholdelsesfleksjob, *se nærmere om fastholdelsesfleksjob i afsnit 3.1.2.*

Figur 1.1 Er kommunens afgørelse samlet set rigtig? (Antal sager)



Målgruppen for fleksjob

I 93 ud af 130 sager, svarende til 72 procent, vurderer Ankestyrelsen, at kommunernes vurderinger af, at borgerne er i målgruppen for fleksjob, er korrekte, *se tabel 1.1.*

I dette tal indgår de ovenfor nævnte fem sager om fastholdelsesfleksjob, fordi borgerne er i målgruppen for fleksjob. Dog er sagerne samlet set ikke korrekte, fordi borgerne ikke opfylder de særlige betingelser for fastholdelsesfleksjob.

I de sidste 37 sager, svarende til 28 procent, vurderer Ankestyrelsen, at kommunernes afgørelser om, at borgerne er i målgruppen for fleksjob, ikke er korrekte, *se tabel 1.1.*

Hvis sagerne var blevet indbragt for Ankestyrelsen som klagesager, ville Ankestyrelsen derfor have ændret eller hjemvist sagerne.

Årsagen til, at sagerne ville blive ændret eller hjemvist, hvis der var tale om klagesager, er i 36 af sagerne, at borgerne ikke i tilstrækkelig grad er beskæftigelsesmæssigt afklarede.

Det kan eksempelvis være, fordi afklaringsforløbene har været kortvarige, at borgernes skånebehov ikke har været tilstrækkeligt tilgodeset, og at borgernes fremmøde har været sparsomt.

Der er også tilfælde, hvor borgeren på tidspunktet for afgørelsen om fleksjob er helbredsmæssigt uafklaret.

I den sidste sag er oplysningsgrundlaget tilstrækkeligt, men borgeren har så gode ressourcer og kompetencer, at pågældende kan klare sig på det ordinære arbejdsmarked, se sag 54 på side 32 ff.

De 37 sager er således ikke vurderet forkerte, fordi borgerne i stedet opfyldte betingelserne for f.eks. førtidspension, men fordi borgernes arbejdsevne er uafklaret.

I nogle af sagerne, hvor kommunerne har bevilget fleksjob på et utilstrækkeligt grundlag, burde kommunerne have overvejet, om borgerne var omfattet af målgruppen for ressourceforløb, se som eksempler sag 4 på side 53 ff. og sag 36 på side 55 ff.

Tabel 1.1 Er vurderingen af, at borgeren har varige og væsentlige begrænsninger i arbejdsevnen, og dermed er i målgruppen for fleksjob, jf. lov om en aktiv beskæftigelsesindsats § 69, stk. 1, korrekt?

	Antal	Procent
I høj grad	89	69
I nogen grad	4	3
Nej eller i meget ringe grad	37	28
I alt	130	100

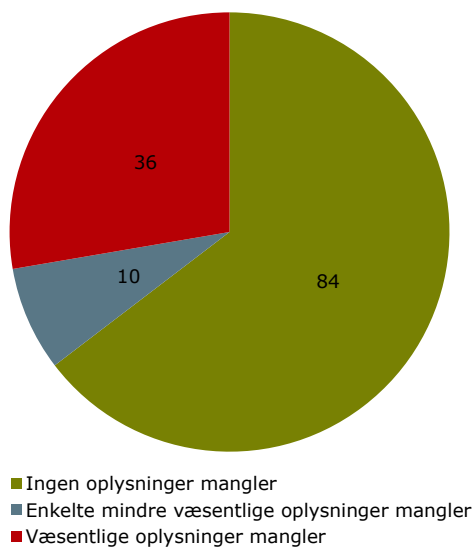
Kravene til rigtige afgørelser

For at kunne træffe en afgørelse om ret til fleksjob skal sagen indeholde tilstrækkelige oplysninger om borgernes helbredsforhold, herunder oplysninger om eventuelle behandlingsmuligheder. Derudover skal borgernes arbejdsevne være tilstrækkeligt afklaret.

I 94 sager, svarende til 72 procent, vurderer Ankestyrelsen, at oplysningsgrundlaget er i orden, se figur 1.2.

I de sidste 36 sager, svarende til 28 procent, vurderer Ankestyrelsen, at der mangler væsentlige oplysninger om borgernes helbredsforhold eller den beskæftigelsesmæssige afklaring, se figur 1.2.

Kommunernes vurderinger i disse sager er forkerte, fordi der ikke er oplysninger, der dokumenterer, at borgerne har varige og væsentlige begrænsninger i arbejdsevnen, der medfører, at de ikke kan opnå eller fastholde beskæftigelse på normale vilkår på arbejdsmarkedet.

Figur 1.2 I hvilket omfang er sagen oplyst? (Antal sager)

1.1.2 Små fleksjob og udvikling i arbejdsevnen

Ankestyrelsen vurderer, at ud af de 93 sager, jf. tabel 1.1 i afsnit 1.1.1 ovenfor, hvor borgerne er i målgruppen for fleksjob, er borgerne i 79 sager i målgruppen for fleksjob efter beskæftigelsesindsatslovens § 70, stk. 2, fordi arbejdsevnen aktuelt er meget begrænset, og der er mulighed for udvikling i arbejdsevnen inden for en rimelig periode, se tabel 1.2.

Af de 79 sager, hvor kommunerne korrekt har vurderet, at borgerne har en aktuelt meget begrænset arbejdsevne, er to af sagerne samlet set ikke korrekte. Årsagen er, at der er truffet afgørelse om fastholdelsesfleksjob, uden at betingelserne herfor er opfyldt.

I 32 af de 79 sager har kommunerne vurderet, at arbejdsevnen kan udvikles inden for en rimelig periode.

De sidste 47 sager er også korrekte, fordi sagerne er tilstrækkeligt oplyste til, at det kan vurderes, om der er udviklingsmuligheder i arbejdsevnen, og Ankestyrelsen på baggrund af oplysningerne vurderer, at det er dokumenteret, at der er mulighed for at udvikle arbejdsevnen inden for en rimelig periode.

Table 1.2 Er vurderingen af, at borgeren aktuelt har en meget begrænset arbejdsevne, der kan udvikles inden for en rimelig periode, og dermed er i målgruppen for fleksjob på meget få timer, jf. LAB § 70, stk. 2, korrekt?

	Antal	Procent
I høj grad	76	59
I nogen grad	3	2
Nej eller i meget ringe grad	51	39
I alt	130	100

Af det samlede antal sager på 130 har kommunerne i 42 af sagerne foretaget vurderingen af, om arbejdsevnen kan udvikles inden for en rimelig periode, se tabel 1.3.

Det vil sige, at kommunerne i 10 af de 51 sager, som Ankestyrelsen ikke vurderer, er omfattet af målgruppen for små fleksjob, har foretaget vurderingen af, om der er muligheder for udvikling af arbejdsevnen inden for en rimelig periode.

Ni af sagerne er ikke korrekte, fordi sagerne ikke er tilstrækkeligt belyst, og der er mulighed for, at borgernes arbejdsevne kan udvikles i et omfang, der medfører, at borgerne vil kunne arbejde på ordinære vilkår.

Disse ni sager er derfor omfattet af de 36 sager, hvor afgørelserne ikke er korrekte, fordi borgerne ikke er beskæftigelsesmæssigt afklarede.

I den sidste sag er borgeren tilstrækkeligt afklaret, og det er dokumenteret, at borgeren har varige og væsentlige begrænsninger i arbejdsevnen, men arbejdsevnen er efter Ankestyrelsens vurdering ikke meget begrænset. Borgeren er derfor i målgruppen for fleksjob, men ikke efter beskæftigelsesindsatslovens § 70, stk. 2.

I den konkrete sag har borgeren været i virksomhedspraktik som rengøringsassistent, hvor borgeren har arbejdet 15 timer om ugen.

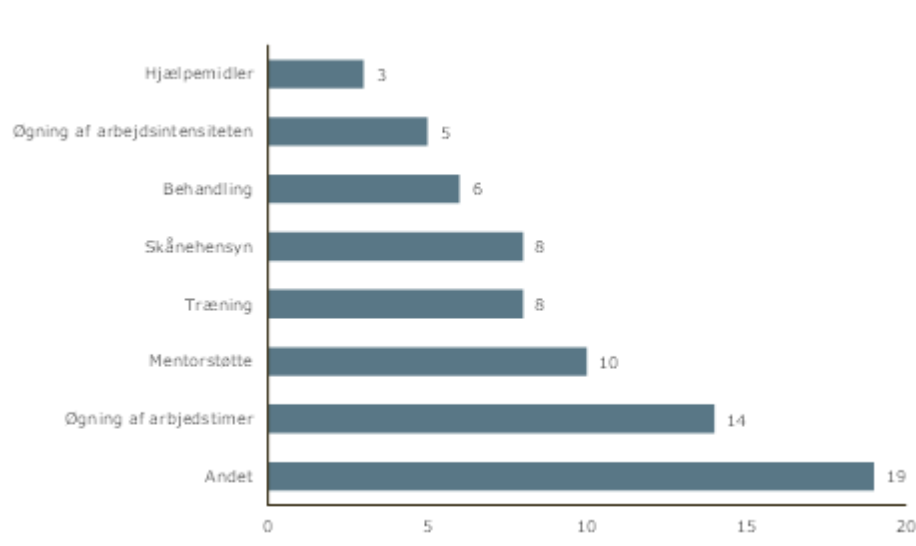
I de resterende 88 sager, svarende til 68 procent, fremgår det ikke, om kommunerne har foretaget en vurdering af muligheden for, at arbejdsevnen kan udvikles inden for en rimelig periode, se tabel 1.3.

Tabel 1.3 Vurderer kommunen, at der er mulighed for, at arbejdsevnen kan udvikles inden for en rimelig periode?

	Antal	Procent
Ja	42	32
Nej	0	0
Uoplyst	88	68
I alt	130	100

I de 42 sager, hvor kommunerne har vurderet, at der er udviklingspotentiale i arbejdsevnen, vurderer kommunerne i de fleste tilfælde, at arbejdsevnen kan udvikles ved øgning af arbejdstimerne eller "andet", der blandt andet dækker over, at selve afklaringen af borgerens beskæftigelsesmæssige situation, vil udvikle borgernes arbejdsevne inden for en rimelig periode, se figur 1.3.

Figur 1.3 På hvilken måde vurderer kommunen, at arbejdsevnen kan udvikles? (Antal svar)



Note: Antallet af svar summerer ikke til 42, da der har været mulighed for at vælge flere svar i hver enkelt sag

1.1.3 Særlige sagsbehandlingsregler

Rehabiliteringsplanens forberedende del

Med fleksjobreformen er der indført særlige sagsbehandlingsregler om rehabiliteringsplan og indstilling fra rehabiliteringsteamet.

I langt de fleste sager, der er indgået i undersøgelsen, er rehabiliteringsplanens forberedende del udfyldt i overensstemmelse med betingelserne, der fremgår af § 3 i Beskæftigelsesministeriets bekendtgørelse nr. 1557 af 23. december 2014 om rehabiliteringsplan og rehabiliteringsteamets indstilling om ressourceforløb, fleksjob, førtidspension m.v. (i det følgende benævnt bekendtgørelsen).

Rehabiliteringsplanens forberedende del skal alene være beskrivende og dokumenterende uden vurdering af og indstilling om, hvad der fremover skal ske i den konkrete sag.

Ankestyrelsen har i undersøgelsen foretaget en ren formel vurdering af, om kommunerne har medtaget de foreliggende oplysninger, herunder beskæftigelses- og helbredsmæssige oplysninger, i tilstrækkeligt omfang i forhold til kravene i bekendtgørelsen.

Undersøgelsen giver dermed et billede af, om kommunerne har forstået kravene til indholdet af rehabiliteringsplanen, når kommunerne vurderer, at sagen er klar til behandling i rehabiliteringsteamet. Ankestyrelsen er ikke i alle tilfælde enig i, at sagen har været tilstrækkeligt oplyst til at træffe en afgørelse.

I 123 sager, svarende til 95 procent, er rehabiliteringsplanens forberedende del udfyldt i høj eller i nogen grad i overensstemmelse med bekendtgørelsen. Der er således syv sager, svarende til fem procent, som efter Ankestyrelsens vurdering ikke lever op til kravene, se tabel 1.4.

Ankestyrelsen vurderer, at de syv sager er materielt forkerte, da der i sagerne mangler væsentlige oplysninger, også udover manglerne i rehabiliteringsplanens forberedende dele. De syv sager er altså blandt de 42 sager, der ville blive ændret eller hjemvist, hvis de havde været klagesager.

Tabel 1.4 Er rehabiliteringsplanens forberedende del udfyldt i overensstemmelse med § 3 i bekendtgørelse nr. 1557 af 23. december 2014 om rehabiliteringsplan og rehabiliteringsteamets indstilling til ressourceforløb, fleksjob, førtidspension m.v.?

	Antal	Procent
I høj grad	91	70
I nogen grad	32	25
Nej	7	5
I alt	130	100

Rehabiliteringsplanens forberedende del – den praktiserende læges vurdering

Kommunerne skal som en del af rehabiliteringsplanens forberedende del indhente den praktiserende læges vurdering af borgerens helbred i forhold til at kunne arbejde. Lægens vurdering skal foretages på baggrund af en konsultation med borgeren.

De specifikke krav til indholdet af lægens vurdering fremgår af bekendtgørelsens § 4. Kommunen skal indhente lægens vurdering på en lægeattest. Der er til formålet udarbejdet en landsdækkende lægeattest kaldet LÆ 265.

I 129 ud af 130 sager har kommunerne indhentet lægeattest LÆ 265. Disse sager er vurderet i forhold til, om den praktiserende læges vurdering er i overensstemmelse med kravene i bekendtgørelsens § 4, se tabel 1.5.

I 121 ud af 130 sager, svarende til 93 procent, er den praktiserende læges vurdering i rehabiliteringsplanens forberedende del udfyldt i høj eller i nogen grad i overensstemmelse med kravene i bekendtgørelsens § 4, se tabel 1.5.

For så vidt angår de otte sager, svarende til seks procent, hvor den praktiserende læges vurdering ikke er i overensstemmelse med kravene i bekendtgørelsens § 4, henvises til nærmere beskrivelse, se afsnit 3.2.2.

Tabel 1.5 Er rehabiliteringsplanens forberedende del udfyldt i overensstemmelse med § 4 i bekendtgørelse nr. 1557 af 23. december 2014 om rehabiliteringsplan og rehabiliteringsteamets indstilling om ressourceforløb, fleksjob, førtidspension m.v. - den praktiserende læges vurdering?

	Antal	Procent
I høj grad	114	88
I nogen grad	7	5
Nej	8	6
LÆ 265 er ikke indhentet	1	1
I alt	130	100

1.1.4 Rehabiliteringsteamets begrundelse for indstilling

Rehabiliteringsteamet skal give en fyldestgørende begrundelse for indstillingen.

Derudover skal rehabiliteringsteamet begrunde, at borgeren er afklaret i forhold til uddannelse og beskæftigelse, og at borgeren ikke kan arbejde på ordinære vilkår.

Rehabiliteringsteamet skal også angive, hvilken type fleksjob eller arbejdsfunktion rehabiliteringsteamet vurderer, at borgeren skal have, og om der eventuelt bør tages

særlige hensyn til borgeren, herunder om der er behov for støtte fra kommunen i en overgangsperiode.

Begrundelseskravet fremgår af bekendtgørelsens § 9, jf. § 7.

I 121 ud af 130 sager, svarende til 93 procent, har rehabiliteringsteamet i høj eller i nogen grad givet en fyldestgørende begrundelse for indstillingen, se *tabel 1.6*.

For så vidt angår de øvrige ni sager, svarende til syv procent, hvor begrundelsen ikke er i overensstemmelse med kravene i bekendtgørelsens § 9, henvises til nærmere beskrivelse, se *afsnit 3.2.3*.

Tabel 1.6 Har rehabiliteringsteamet givet en fyldestgørende begrundelse for indstilling om, at borgeren er berettiget til fleksjob?

	Antal	Procent
I høj grad	109	84
I nogen grad	12	9
Nej	9	7
I alt	130	100

1.2 Ankestyrelsen anbefaler

Undersøgelsen giver grundlag for følgende anbefalinger til kommunerne

- Kommunerne skal sikre, at kommunerne afklarer borgerne beskæftigelsesmæssigt og helbredsmæssigt, inden kommunerne bevilger fleksjob, *se afsnit 3.1.2.*
- Kommunerne kan kun tilkende fleksjob til en borger, der har en meget begrænset arbejdsevne, hvis der er mulighed for, at borgerens arbejdsevne kan udvikles inden for en rimelig periode, *se afsnit 3.1.3.*
- Kommunerne skal være opmærksomme på muligheden for at iværksætte et individuelt tilrettelagt ressourceforløb i sager, hvor borgeren aktuelt har en meget begrænset arbejdsevne, og det er uafklaret, om arbejdsevnen kan udvikles.
- Kommunerne kan kun tilkende fastholdelsesfleksjob, hvis borgeren forinden har været ansat på arbejdspladsen i mindst 12 måneder under overenskomstens sociale kapitler eller på særlige vilkår. Der skal foreligge en skriftlig aftale, og arbejdsgiveren skal dokumentere, at der er gjort et reelt forsøg på at etablere et vedvarende understøttet job efter de sociale kapitler eller på særlige vilkår. Kommunerne skal vejlede borger og virksomhed om betingelserne for fastholdelsesfleksjob, når kommunerne i forbindelse med sagsbehandlingen er i kontakt med borger og virksomhed, *se afsnit 3.1.2.*
- Kommunerne skal sikre sig, at sagens oplysninger fremgår af rehabiliteringsplanens forberedende del med henvisning til den nødvendige dokumentation for oplysningerne. Rehabiliteringsplanens forberedende del skal skabe et overblik, således at borgerens sag er fuldt ud oplyst inden rehabiliteringsteamets behandling af sagen, *se kapitel 3.2.*
- Kommunerne kan i sagsbehandlingen i sager, som skal behandles i rehabiliteringsteamet, alene benytte sundhedsfaglig rådgivning og vurdering fra den kliniske funktion og den praktiserende læge, og rekvirere lægeattester fra den praktiserende læge og speciallægeattester fra den kliniske funktion, *se afsnit 3.2.2.*

2 Regler og Ankestyrelsens praksis

Undersøgelsen fokuserer på kommunernes anvendelse af de materielle regler om ret til fleksjob til personer, der aktuelt har en meget begrænset arbejdsevne, som det er muligt at udvikle inden for en rimelig periode. Reglerne er indført med fleksjobreformen, der trådte i kraft 1. januar 2013.

Dette kapitel indeholder en gennemgang af de centrale regler og principafgørelser, der er relevante for undersøgelsen. For yderligere information er der i *bilag 2* en oversigt over reglerne med link til love og bekendtgørelser.

De materielle bestemmelser om ret til fleksjob fremgår af kapitel 13 i lov om en aktiv beskæftigelsesindsats (beskæftigelsesindsatsloven).

De særlige sagsbehandlingsregler fremgår af § 30 a i beskæftigelsesindsatsloven og §§ 9-12 i lov om organisering og understøttelse af beskæftigelsesindsatsen m.v.

Sagsbehandlingsreglerne er fastsat i Beskæftigelsesministeriets bekendtgørelse nr. 1557 af 23. december 2014 om rehabiliteringsplan og rehabiliteringsteamets indstilling om ressourceforløb, fleksjob, førtidspension m.v. (tidligere bekendtgørelse nr. 814 af 27. juni 2014).

2.1 Lovgrundlag

2.1.1 Personkreds

Beskæftigelsesindsatslovens §§ 69 og 70 definerer den personkreds, der kan få tilkendt fleksjob.

Det er personer under folkepensionsalderen med varige og væsentlige begrænsninger i arbejdsevnen, som ikke kan opnå eller fastholde beskæftigelse på normale vilkår på arbejdsmarkedet.

Med fleksjobreformen blev personkredsen udvidet, så personer, der aktuelt har en meget begrænset arbejdsevne, kan få fleksjob, hvis der er mulighed for, at deres arbejdsevne kan udvikles inden for en rimelig periode. Det er fortsat en betingelse, at arbejdsevnen er varigt og væsentligt begrænset.

Det fremgår af bemærkningerne til lovforslaget om fleksjobreformen, at det er en betingelse for at tilkende fleksjob til en person med en aktuelt meget begrænset arbejdsevne, at kommunen vurderer, at personen har mulighed for at udvikle arbejdsevnen inden for en rimelig periode:

”En person, hvis arbejdsevne er så varigt og væsentligt nedsat, at førtidspension ville være en mulighed, kan blive visiteret til fleksjob. Det forudsætter dog, at kommunen vurderer, at personen trods sin aktuelt meget begrænsede arbejdsevne, har mulighed for at udvikle arbejdsevnen inden for en rimelig periode.

Kommunen skal således ved den løbende opfølgning efter 2½ år og status efter 4½ år i fleksjobbet, jf. § 70 d, jf. lovforslagets § 1, nr. 41, eller ved vurderinger af, om en person fortsat opfylder betingelserne for fleksjob, som skal foretages, hver gang den pågældende har modtaget ledighedsydelse i 12 måneder inden for 18 måneder, jf. den gældende § 74 c, i lov om aktiv socialpolitik, vurdere, om der fortsat er mulighed for, at den pågældendes arbejdsevne kan udvikles.

Hvis arbejdsevnen ikke vurderes at kunne forbedres, og den pågældende kun kan arbejde få timer om ugen, skal kommunen vurdere, om der skal indledes en sag om førtidspension. Personer, hvis arbejdsevne permanent er meget begrænset, og personer, der er alvorligt syge eller har betydelige funktionsnedsættelser, vil således stadig kunne tilkendes førtidspension.

Der skal foretages en samlet vurdering af alle sagens oplysninger, herunder en vurdering af modsatrettede oplysninger, der taler henholdsvis for eller imod, at den pågældende opfylder betingelserne for fleksjob.”

2.1.2 Betingelser

Det er en betingelse for at tilkende en person fleksjob, at personen har varige og væsentlige begrænsninger i arbejdsevnen, der medfører, at personen ikke kan opnå eller fastholde beskæftigelse på normale vilkår på arbejdsmarkedet.

Alle relevante tilbud efter beskæftigelsesindsatsloven samt andre foranstaltninger, herunder eventuelt forsøg på omplacering på arbejdspladsen, skal have været afprøvet for at bringe eller fastholde den pågældende i ordinær beskæftigelse. Undtaget herfra er tilfælde, hvor det er åbenbart formålsløst at gennemføre de nævnte foranstaltninger forud for visitationen.

Hvis personen aktuelt har en meget begrænset arbejdsevne, er det en betingelse for at tilkende fleksjob, at der er mulighed for, at arbejdsevnen kan udvikles inden for en rimelig periode.

Ankestyrelsen har i **principafgørelse 25-14** fastslået, at det er en betingelse for at tilkende fleksjob til en person med en meget begrænset arbejdsevne, at der er mulighed for, at personens arbejdsevne kan udvikles, således at personen kan øge sin arbejdsindsats inden for en rimelig periode.

Kommunen skal ved denne vurdering blandt andet inddrage oplysninger om personens helbredsmæssige forhold, gennemførte afklarings- eller praktikforløb, herunder oplysninger om de opgaver personen har kunnet udføre, arbejdstid, og personens evne til at fungere på en arbejdsplads.

Hvis kommunen vurderer, at personens arbejdsevne ikke kan forbedres, og den pågældende kun kan arbejde få timer om ugen, skal kommunen vurdere, om den skal indlede en sag om førtidspension.

Grundlaget for kommunens afgørelse om tilkendelse af fleksjob skal altid bestå af rehabiliteringsplanens forberedende del, som har været behandlet i et rehabiliteringsteam.

Rehabiliteringsplanen skal indeholde:

- 1) Dokumentation for, at personens ressourcer og udfordringer er fuldt afklarede i forhold til uddannelse og beskæftigelse,
- 2) dokumentation for, at alle relevante indsatser efter beskæftigelsesindsatsloven samt andre foranstaltninger har været afprøvet for at bringe eller fastholde den pågældende i ordinær beskæftigelse,
- 3) dokumentation for, at den pågældendes arbejdsevne anses for varigt og væsentligt begrænset og ikke kan anvendes til at opnå eller fastholde beskæftigelse på normale vilkår, og
- 4) dokumentation for, at den pågældende har været ansat under de sociale kapitler m.v. i mindst 12 måneder, hvis personen skal ansættes i fleksjob på den hidtidige arbejdsplads.

Fastholdelsesfleksjob

Med fleksjobreformen er der desuden indført regler for, hvornår en person, der har ret til fleksjob, kan blive ansat i fleksjob på sin nuværende arbejdsplads.

Efter reglerne kan en person kun blive ansat i et fleksjob på den hidtidige arbejdsplads, hvis personen forinden har været ansat på arbejdspladsen i mindst 12 måneder under overenskomstens sociale kapitler eller på særlige vilkår. Den pågældende skal endvidere opfylde betingelserne for fleksjob.

Aftalen mellem arbejdsgiver og medarbejder om ansættelse efter de sociale kapitler eller på særlige vilkår skal være skriftlig og indeholde oplysninger om, hvilke funktioner medarbejderen har svært ved at udføre eller ikke kan udføre, og hvilke konkrete skånehensyn, der er aftalt. Arbejdsgiveren skal endvidere dokumentere, at der er gjort

et reelt forsøg på at etablere et vedvarende udstøttet job efter de sociale kapitler eller på særlige vilkår.

Der ses bort fra kravet om mindst 12 måneders ansættelse under overenskomstens sociale kapitler eller på særlige vilkår, hvis den ansatte har været udsat for akut opstået skade eller sygdom, og det er åbenbart formålsløst at gennemføre foranstaltninger med henblik på job efter overenskomstens sociale kapitler eller på særlige vilkår.

Ankestyrelsen har i **principafgørelse 35-15** fastslået, at hvis den ansatte har været udsat for akut opstået skade eller sygdom, kan kommunen undtagelsesvis bevilge fastholdelsesfleksjob, uanset at personen ikke har været ansat på arbejdspladsen i mindst 12 måneder under overenskomstens sociale kapitler eller på særlige vilkår.

Akut skade eller sygdom omfatter også en alvorlig og fremadskridende sygdom som for eksempel Parkinsons sygdom.

Kommunen kan dog kun bevilge fastholdelsesfleksjob ved akut opstået skade eller sygdom, hvis kommunen vurderer, at det er åbenbart formålsløst at gennemføre foranstaltninger med henblik på job efter overenskomstens sociale kapitler eller på særlige vilkår.

Kommunen skal i den forbindelse foretage en konkret vurdering af sygdommen, herunder prognosen for sygdommen, ligesom det skal vurderes, om arbejdspladsen kan gøre noget for at undgå forværring eller forebygge yderligere nedsættelse af arbejdssevnen.

Hvis der ikke er mulighed for på arbejdspladsen at gøre noget for at undgå forværring eller forebygge yderligere nedsættelse af arbejdssevnen, skal kommunen bevilge personen fastholdelsesfleksjob.

Ankestyrelsen har i **principafgørelse 98-15** fastslået, at der ikke er formkrav til den skriftlige aftale mellem arbejdsgiveren og medarbejderen. Det betyder, at mødereferater, notater i personalemappen og lignende efter en konkret vurdering vil kunne anses for tilstrækkelig dokumentation, i det omfang det kan anses som en aftale mellem arbejdsgiver og medarbejder.

Det er endvidere fastslået, at manglende eller mangelfuld vejledning fra kommunens side om reglerne for fastholdelsesfleksjob, herunder kravet om en skriftlig aftale mellem borger og arbejdsgiver, efter omstændighederne kan føre til, at borgeren stilles, som om kommunen havde ydet en korrekt og fyldestgørende vejledning, som borgeren havde handlet i overensstemmelse med.

2.2 Principafgørelser

2.2.1 Materiel vurdering

N-4-05 – beskæftigelsesmæssig afklaring – ekstern afklaring

Ansøger havde ikke ret til fleksjob.

Ankestyrelsen lagde vægt på, at der ikke var sket en tilstrækkelig afprøvning til, at der kunne visiteres til fleksjob.

Ankestyrelsen fandt, at den afprøvning i forskellige arbejdsfunktioner, der havde fundet sted på ansøgers arbejdsplads, ikke udelukkede iværksættelse af yderligere foranstaltninger med henblik på beskæftigelse på normale vilkår.

N-5-06 – beskæftigelsesmæssig afklaring – behandlingsmuligheder

Der var ikke ret til fleksjob til en 58-årig kvinde med lænde-, nakke- og skuldersmerter

Ankestyrelsen lagde vægt på, at ansøger havde gennemført tre ugers arbejdsprøvning, og at arbejdsprøvningen var forløbet godt. Ankestyrelsen lagde endvidere vægt på, at ansøger var anbefalet intensiv rygtræning.

N-11-06 – vurdering af arbejdsevne – arbejdstimer og arbejdspræstation

Det er en forudsætning for fleksjob, at begrænsningen af arbejdsevnen er varig og væsentlig. Ved vurdering af arbejdsevnen indgår både antallet af arbejdstimer og arbejdspræstationen.

N-14-06 – vurdering af arbejdsevne – væsentlighed

En kvindes arbejdsevne kunne ikke anses for nedsat i så væsentligt omfang, at det gav ret til fleksjob. Arbejdsprøvning og praktik havde vist, at hun kunne klare en arbejdstid på 32,5 timer, dog med strukturerede opgaver og en vis hensyntagen.

N-8-07 – beskæftigelsesmæssig afklaring – åbenbart formålsløst

Det var åbenbart formålsløst at arbejdsprøve ansøger under hensyn til ansøgers alder, tidligere erhvervsforløb og kompetencer samt de lægelige oplysninger om lidelsens art og omfang.

Ansøger var derfor berettiget til fleksjob.

N-9-07 – beskæftigelsesmæssig afklaring – ekstern afklaring

Det var i strid med reglerne, at ansøger havde fået tilkendt fleksjob.

Alle muligheder for fortsat udnyttelse af arbejdsevnen var ikke afprøvet. Det var ikke tilstrækkeligt, at ansøger var afprøvet i forskellige arbejdsfunktioner i nuværende job.

24-14 - ressourceforløb - fleksjob - komplekse problemer

Ressourceforløb eller fleksjob

Det er ikke en betingelse for at tilkende ressourceforløb, at kommunen forinden har vurderet, at fleksjob er udelukket. Det er heller ikke en betingelse, at personen har været visiteret til fleksjob, inden et ressourceforløb iværksættes.

Kommunen kan give ressourceforløb både i tilfælde, hvor der kan være udviklingsmuligheder i forhold til senere at opnå beskæftigelse på normale vilkår, og i tilfælde, hvor udviklingsmulighederne alene vurderes at kunne føre til et fleksjob.

Efter reglerne kan fleksjob tildes personer med varige og væsentlige begrænsninger i arbejdsevnen, som ikke kan opnå eller fastholde beskæftigelse på normale vilkår på arbejdsmarkedet.

Det er en betingelse for at blive tildelt fleksjob, at alle relevante tilbud og foranstaltninger har været afprøvet for at bringe eller fastholde den pågældende i ordinær beskæftigelse.

Kommunen skal typisk anvende fleksjob, når der er en forholdsvis høj grad af afklaring af personens arbejdsevne og et konkret beskæftigelsesmål. Fleksjob kan også anvendes i tilfælde, hvor arbejdsevnen aktuelt er meget begrænset, men hvor der er udviklingsmuligheder.

Der er således et vist overlap mellem fleksjob på få timer og ressourceforløb, hvor begge ordninger efter en socialfaglig vurdering vil være relevante at anvende.

25-14 – vurdering af arbejdsevne – aktuelt meget begrænset arbejdsevne

Betingelser for fleksjob

Kommunen kan give tilbud om fleksjob, hvis borgerens arbejdsevne er varigt og væsentligt nedsat. Fleksjob kan først tilbydes, når alle relevante tilbud samt andre foranstaltninger har været afprøvet for at bringe eller fastholde borgeren i ordinær beskæftigelse, medmindre det er åbenbart formålsløst at gennemføre de nævnte foranstaltninger.

Kommunen skal foretage en samlet vurdering af alle sagens oplysninger, herunder en vurdering af modsatrettede oplysninger, der taler henholdsvis for eller imod, at den pågældende opfylder betingelserne for fleksjob. Kommunen skal inden afgørelsen forelægge sagen for rehabiliteringsteamet og inddrage teamets indstilling i sagen.

Meget begrænset arbejdsevne

Kommunen kan give tilbud om fleksjob til en borger, der aktuelt har en meget begrænset arbejdsevne.

Det er dog en betingelse, at kommunen vurderer, at der er mulighed for, at borgerens arbejdsevne kan udvikles, således at borgeren kan øge sin arbejdsindsats inden for en rimelig periode.

Kommunen skal ved denne vurdering blandt andet inddrage oplysninger om borgerens helbredsmæssige forhold, gennemførte afklarings- eller praktikforløb, herunder oplysninger om de opgaver borgeren har kunnet udføre, arbejdstid, og borgerens evne til at fungere på en arbejdsplads.

I en sag, hvor borgeren havde en effektiv arbejdstid på cirka to timer om ugen, var borgeren omfattet af personkredsen, der har ret til fleksjob.

Ankestyrelsens Beskæftigelsesudvalg lagde vægt på oplysningerne fra praktikforløbet, herunder oplysningerne om, at borgeren ikke havde problemer med at udføre arbejdsopgaverne rent praktisk, at hun havde stor evne og vilje til at forstå og udføre praktiske instrukser og var mødestabil.

Der blev desuden lagt vægt på, at der under praktikforløbet havde været tale om afprøvning og optræning, hvor opgaver og arbejdstid ikke var helt fast aftalt fra starten. Da arbejdstid og arbejdsopgaver senere blev fast aftalt, gik det borgeren bedre i praktikken.

På den baggrund vurderede udvalget, at der kunne være en mulighed for at udvikle borgerens arbejdsevne, hvis der med stor støtte fra kommunen, herunder mentorstøtte, blev etableret et fleksjob til borgeren inden for en overskuelig tid med strukturerede opgaver og fast (meget begrænset) arbejdstid.

Derved ville borgeren få den sikkerhed og tryghed, der kunne give plads for udvikling. Udvalget lagde desuden vægt på, at der stadig var en vis mulighed for behandling.

I en anden sag, hvor borgeren havde en effektiv arbejdstid på cirka 40 minutter om ugen, var borgeren ligeledes omfattet af personkredsen, der har ret til fleksjob.

Ankestyrelsens Beskæftigelsesudvalg lagde vægt på, at det seneste afklaringsforløb havde påvist, at borgeren havde en arbejdsevne, idet han havde kunnet udføre visse arbejdsopgaver.

Udvalget lagde endvidere vægt på, at der var mulighed for behandling med medicin og rygtræning, som kunne gøre borgerens rygproblemer mindre. Det var desuden ikke udelukket, at borgerens arbejdsevne kunne udvikles, således at borgeren ville kunne klare mere end bare nogle få timers arbejde ugentligt.

Der var således stadig udviklingsmuligheder, hvis der blev fundet et arbejde med passende skånehensyn for ryggen.

Opfølgning

Hvis kommunen vurderer, at borgerens arbejdsevne kan udvikles inden for en rimelig periode, og kommunen visiterer borgeren til fleksjob, skal kommunen ved den løbende opfølgning vurdere, om der fortsat er mulighed for, at den pågældendes arbejdsevne kan udvikles.

Det vil sige efter 2½ år og status efter 4½ år i fleksjobbet, eller ved vurderinger af, om borgeren fortsat opfylder betingelserne for fleksjob, som skal foretages, hver gang den pågældende har modtaget ledighedsydelse i 12 måneder inden for 18 måneder

Ikke forventning om udvikling af arbejdsevnen

Hvis kommunen vurderer, at personens arbejdsevne ikke kan forbedres, og den pågældende kun kan arbejde få timer om ugen, skal kommunen vurdere, om den skal indlede en sag om førtidspension.

35-15 - fastholdelsesfleksjob - akut skade eller sygdom - Parkinsons sygdom

Fastholdelsesfleksjob

Det er som hovedregel en betingelse for bevilling af fleksjob på hidtidig arbejdsplads (fastholdelsesfleksjob), at personen forinden har været ansat på arbejdspladsen i mindst 12 måneder under overenskomstens sociale kapitler eller på særlige vilkår. Den pågældende skal endvidere opfylde betingelserne for fleksjob.

Akut skade eller sygdom

Hvis den ansatte har været udsat for akut opstået skade eller sygdom, kan kommunen undtagelsesvis bevilge fastholdelsesfleksjob, uanset at personen ikke har været ansat på arbejdspladsen i mindst 12 måneder under overenskomstens sociale kapitler eller på særlige vilkår.

Akut skade eller sygdom omfatter også en alvorlig og fremadskridende sygdom som for eksempel Parkinsons sygdom.

Ved akut skade eller sygdom kan kommunen dog kun bevilge fastholdelsesfleksjob, hvis kommunen vurderer, at det er åbenbart formålsløst at gennemføre foranstaltninger med henblik på job efter overenskomstens sociale kapitler eller på særlige vilkår.

Kommunen skal i den forbindelse foretage en konkret vurdering af sygdommen, herunder prognosen for sygdommen, ligesom det skal vurderes, om arbejdspladsen kan gøre noget for at undgå forværring eller forebygge yderligere nedsættelse af arbejdsevnen.

Hvis der ikke er mulighed for på arbejdspladsen at gøre noget for at undgå forværring eller forebygge yderligere nedsættelse af arbejdsevnen, skal kommunen bevilge personen fastholdelsesfleksjob.

Ankestyrelsens Beskæftigelsesudvalg har truffet afgørelse om, at en person, som led af Parkinsons sygdom, havde ret til fastholdelsesfleksjob, uanset at han ikke havde været ansat på sin arbejdsplads i mindst 12 måneder under overenskomstens sociale kapitler eller på særlige vilkår.

Beskæftigelsesudvalget lagde vægt på, at personen led af en alvorlig og fremadskridende sygdom med henfald af hjerneceller over tid og uden gendannelse heraf.

Beskæftigelsesudvalget vurderede, at det måtte anses for åbenbart formålsløst at gennemføre foranstaltninger med henblik på job efter overenskomstens sociale kapitler eller på særlige vilkår. Udvalget vurderede, at der ikke var mulighed for på arbejdspladsen at gøre noget for at undgå forværring eller forebygge yderligere nedsættelse af arbejdsevnen.

Udvalget lagde herved vægt på oplysningerne om, at personens sygdom ville forværres over tid, og at prognosen var dårlig med gradvis forværring uden mulighed for at bremse sygdommen.

Udvalget lagde desuden vægt på, at sygdommen allerede konkret betød, at arbejdsevnen var væsentligt nedsat.

98-15 - fastholdelsesfleksjob - sociale kapitler - særlige vilkår - skriftlig aftale - vejledning – realudligning

Fastholdelsesfleksjob

Det er en betingelse for bevilling af fleksjob på personens hidtidige arbejdsplads (fastholdelsesfleksjob), at personen forinden har været ansat på arbejdspladsen i mindst 12 måneder under overenskomstens sociale kapitler eller på særlige vilkår. Den pågældende skal også opfylde betingelserne for fleksjob.

Skriftlig aftale

Aftalen mellem arbejdsgiver og medarbejder om ansættelse efter de sociale kapitler eller på særlige vilkår skal være skriftlig og indeholde oplysninger om, hvilke funktioner medarbejderen har svært ved at udføre eller ikke kan udføre, og hvilke konkrete skånehensyn der er aftalt.

Arbejdsgiveren skal også dokumentere, at der er gjort et reelt forsøg på at etablere et vedvarende ustøttet job efter de sociale kapitler eller på særlige vilkår.

Der er ikke nogen formkrav til den skriftlige aftale mellem arbejdsgiveren og medarbejderen. Det betyder, at mødereferater, notater i personalemappen og lignende efter en konkret vurdering vil kunne anses for tilstrækkelig dokumentation, i det omfang det kan anses som en aftale mellem arbejdsgiver og medarbejder.

I sag nr. 1 fandt Ankestyrelsens Beskæftigelsesudvalg, at der forelå en fyldestgørende skriftlig aftale mellem arbejdsgiver og borger om ansættelse efter de sociale kapitler eller på særlige vilkår.

Det måtte også anses for dokumenteret, at arbejdsgiver havde gjort et reelt forsøg på at etablere et vedvarende ustøttet job efter de sociale kapitler eller på særlige vilkår.

Der forelå en skriftlig aftale i form af en handlingsplan for borgerens tilbagevenden til arbejde. Der forelå også statusopdateringer fra borgeren til arbejdsgiver, hvor borgeren blandt andet havde oplyst om arbejdstid og fridage.

Ifølge arbejdsgivers oplysninger var der efterfølgende blevet lagt en ny plan for borgeren, hvor han blev flyttet over i en særlig tilrettelagt funktion uden deadlines og projektarbejde samt med en mentor tilknyttet. Der havde desuden været flere møder mellem borgeren, arbejdsgiveren og kommunen om arbejdstid og arbejdsopgaver.

Det fremgik af kommunens notat, at arbejdsgiver blandt andet havde iværksat ordning med henblik på erhvervspsykologsamtaler, fleksibilitet i forhold til mødetid, afholdelse af ferie, hjemmearbejdsplads, mødeaktivitet og arbejdsopgaver. Der havde også været en plan for dagligt timetal, arbejdsdage og telefonvækning.

Vejledning

En myndighed har pligt til at rådgive og vejlede inden for sit eget område.

Det følger af den forvaltningsretlige grundsætning om realudligning, at manglende eller mangelfuld vejledning fra kommunens side efter omstændighederne kan føre til, at borgeren stilles, som om kommunen havde ydet en korrekt og fyldestgørende vejledning, som borgeren havde handlet i overensstemmelse med.

I sag nr. 2 fandt Ankestyrelsens Beskæftigelsesudvalg, at borgeren havde ret til fastholdelsesfleksjob, selvom der ikke forelå en skriftlig aftale mellem arbejdsgiveren og medarbejderen om ansættelse efter de sociale kapitler eller på særlige vilkår.

Beskæftigelsesudvalget vurderede, at den manglende skriftlige aftale mellem borgeren og arbejdsgiver skyldtes kommunens mangelfulde vejledning om reglerne om fastholdelsesfleksjob, herunder kravet om en skriftlig aftale mellem borgeren og arbejdsgiver.

Udvalget vurderede, at kommunens mangelfulde vejledning efter omstændighederne skulle føre til, at borgeren blev stillet, som om kommunen havde ydet korrekt og fyldestgørende vejledning, som borgeren og arbejdsgiver havde handlet i overensstemmelse med.

2.2.2 Særlige sagsbehandlingsregler

6-14 - fleksjob - afslag - rehabiliteringsteam - rehabiliteringsplan

Ansøgning om fleksjob

En borger kan ikke anmode om, at kommunen alene tager stilling til spørgsmålet om fleksjob, da kommunen skal se en ansøgning om fleksjob i lyset af alle de muligheder, der findes for hjælp efter den sociale lovgivning.

Kommunen skal således i det enkelte tilfælde vurdere, om og i givet fald hvilken indsats, der skal iværksættes.

Der er ikke hjemmel i fleksjobreglerne til at se bort fra den helhedsvurdering, der efter reglerne skal foretages i forbindelse med en ansøgning om fleksjob.

Kommunen skal vurdere, om der er grundlag for at påbegynde behandling af sag om fleksjob eller at iværksætte andre initiativer. Kommunen skal kun påbegynde behandling af sag om fleksjob i de tilfælde, hvor der er noget, der taler for, at borgeren er i målgruppen for fleksjob.

Et afslag på at påbegynde behandling af sag om fleksjob vil efter Ankestyrelsens praksis være at betragte som en afgørelse, som borgeren kan klage over.

Vi henviser til **principafgørelse 64-11**, hvorefter jobcentrets afslag på at afklare arbejdsevnen måtte anses for en afgørelse, der tilsigtede at have retsvirkning efter sit indhold, det vil sige afslag på fleksjob på det foreliggende grundlag.

Forelæggelse for rehabiliteringsteamet

Borgeren har ikke krav på at få sin sag forelagt for rehabiliteringsteamet.

Kommunen har kun pligt til at forelægge sagen for rehabiliteringsteamet i det tilfælde, hvor kommunen vurderer, at der er grundlag for at påbegynde behandling af sag om ressourceforløb, fleksjob, tilskud til selvstændigt erhvervsdrivende eller førtidspension.

Det følger af reglerne, at rehabiliteringsteamet skal afgive indstilling, inden beslutning om og tilkendelse af ressourceforløb, fleksjob, tilskud til selvstændigt erhvervsdrivende eller førtidspension træffes af kommunen.

Det fremgår af lovbemærkningerne, at kommunens forelæggelse af sager for teamet er en del af den faktiske forvaltningsudøvelse som led i sagsbehandlingen, og at der derfor ikke kan klages over, at sagen forelægges eller ikke forelægges for teamet.

Det fremgår også af lovbemærkningerne, at der i komplekse sager skal ske en nødvendig tværfaglig koordinering og en parallel afklaring af den enkeltes beskæftigelsesmæssige, sociale og helbredsmæssige ressourcer. Tilsvarende fremgår det af den politiske aftale

om reformen, at formålet med rehabiliteringsteamet er at sikre, at der sker den nødvendige tværfaglige koordinering i komplekse sager.

Udarbejdelse af rehabiliteringsplan

Kommunen har kun pligt til at udarbejde rehabiliteringsplanens forberedende del, hvis sagen skal forelægges for rehabiliteringsteamet. Kommunen kan dog altid vælge at udarbejde rehabiliteringsplanen.

Det følger af reglerne, at den forberedende del af rehabiliteringsplanen skal udarbejdes for alle, der skal have deres sag behandlet i et rehabiliteringsteam.

Ankestyrelsen bemærker, at kommunen efter officialprincippet altid skal sørge for at oplyse sagen tilstrækkeligt, og at rehabiliteringsplanens forberedende del med fordel kan anvendes som et værktøj til at belyse og dokumentere borgerens forhold i de tilfælde, hvor kommunen for eksempel træffer afgørelse om afslag på fleksjob uden at forelægge sagen for teamet.

20-14 - rehabiliteringsteam - genforelæggelse - ugyldighed – garantiforskrift

Pligten til at forelægge sagen for rehabiliteringsteamet på ny

Hvis kommunen ikke følger rehabiliteringsteamets indstilling i en sag om ressourceforløb, fleksjob, tilskud til selvstændigt erhvervsdrivende eller førtidspension, skal kommunen forelægge sagen for rehabiliteringsteamet på ny.

Kommunen kan først træffe afgørelse i sagen, når rehabiliteringsteamet har haft mulighed for at revurdere sagen.

Denne pligt til at forelægge sagen for rehabiliteringsteamet på ny er lovbestemt og etableret af hensyn til borgeren for at sikre, at der træffes en indholdsmæssig rigtig afgørelse.

Borgeren har et retskrav på at få en ny dialog om og vurdering af sin sag. Da der er tale om en garantiforskrift, vil kommunens afgørelse som udgangspunkt være ugyldig, hvis kommunen ikke har forelagt sagen for rehabiliteringsteamet på ny.

I den konkrete sag kunne Ankestyrelsens Beskæftigelsesudvalg ikke udelukke, at sagen ville være faldet anderledes ud, hvis den havde været forelagt for rehabiliteringsteamet på ny. Det kunne ikke udelukkes, at yderligere dialog om borgerens forhold kunne have ført til en anden vurdering af sagen. Afgørelsen var derfor ugyldig.

21-14 – rehabiliteringsplanens forberedende del og den praktiserende læges vurdering er garantiforskrifter

Udarbejdelse af rehabiliteringsplanen og indhentelse af den praktiserende læges vurdering er garantiforskrifter. Hvis kommunen ikke har udarbejdet rehabiliteringsplanen

eller indhentet den praktiserende læges vurdering, vil det derfor som udgangspunkt føre til, at afgørelsen er ugyldig.

22-14 - førtidspension - foreliggende grundlag - rehabiliteringsteam - møde – garantiforskrift

Borgeren skal inviteres med til det møde, hvor rehabiliteringsteamet skal drøfte og give indstilling i borgerens sag. Det gælder uanset, om sagen handler om ressourceforløb, fleksjob, tilskud til selvstændigt erhvervsdrivende eller førtidspension. Det gælder også for sager, hvor borgeren har anmodet om førtidspension på det foreliggende dokumentationsgrundlag.

Kun i de tilfælde, hvor det er åbenbart formålsløst at forsøge at udvikle borgerens arbejdsevne, kan rehabiliteringsteamet behandle en sag, uden at borgeren deltager. I alle andre tilfælde skal borgeren indkaldes til mødet i rehabiliteringsteamet.

Har borgeren ikke været indkaldt til mødet i rehabiliteringsteamet, vil det som udgangspunkt betyde, at kommunens afgørelse er ugyldig. Kun hvis det kan udelukkes, at den manglende borgerinddragelse har haft betydning for afgørelsens resultat, kan Ankestyrelsens Beskæftigelsesudvalg fastholde kommunens afgørelse.

I den konkrete sag havde borgeren søgt om førtidspension på det foreliggende dokumentationsgrundlag. De lægelige oplysninger var sparsomme, og borgerens arbejdsevne havde ikke været afprøvet på nogen måde. Borgeren havde før sin sygemelding været tilknyttet arbejdsmarkedet på normale vilkår.

Ankestyrelsens Beskæftigelsesudvalg vurderede derfor, at det ikke havde haft betydning for afgørelsens resultat, hvis borgeren havde været med på mødet i rehabiliteringsteamet. Han var under alle omstændigheder ikke berettiget til førtidspension på det foreliggende grundlag. Kommunens afgørelse om afslag på førtidspension blev derfor opretholdt.

26-14 - rehabiliteringsteamets indstilling - klage

Borgeren kan ikke klage over rehabiliteringsteamets indstilling

Rehabiliteringsteamet skal afgive indstilling i alle sager, inden kommunen træffer beslutning om og tilkender ressourceforløb, fleksjob, tilskud til selvstændigt erhvervsdrivende og førtidspension.

En borger kan ikke klage over rehabiliteringsteamets indstilling i en sag. Dette fremgår af lovbemærkningerne. Det er begrundet i, at forelæggelsen af sager for rehabiliteringsteamet er en del af kommunens sagsbehandling. Kompetencen til at træffe afgørelse i sagen ligger stadig hos kommunen.

Borgeren kan derimod klage til Ankestyrelsens Beskæftigelsesudvalg over kommunens afgørelse.

Kommunen skal træffe en afgørelse på baggrund af rehabiliteringsteamets indstilling

Kommunen skal træffe afgørelse i sagen på baggrund af rehabiliteringsteamets indstilling, når rehabiliteringsteamet har givet indstilling om, hvorvidt der skal gives ressourceforløb, fleksjob, anden beskæftigelsesrettet indsats eller førtidspension.

Kommunen skal først træffe en afgørelse, når sagen er færdigbehandlet i teamet, og teamet har afgivet indstilling i overensstemmelse med § 25 a, stk. 3, i lov om ansvaret for og styringen af den aktive beskæftigelsesindsats.

Denne principafgørelse skal ses i sammenhæng med Ankestyrelsens **principafgørelse 6- 14**, som fastslår, at kommunen kun har pligt til at forelægge sagen for rehabiliteringsteamet i de tilfælde, hvor kommunen vurderer, at der er grundlag for at påbegynde behandling af sag om ressourceforløb, fleksjob, tilskud til selvstændigt erhvervsdrivende eller førtidspension. Kommunen kan dog altid vælge at forelægge en sag for teamet.

Når sagen har været forelagt for teamet, og teamet har afgivet indstilling i sagen i overensstemmelse med § 25 a, stk. 3, er kommunen forpligtet til at træffe en afgørelse.

Den konkrete sag blev hjemvist til kommunen med henblik på, at kommunen træffer en afgørelse i sagen på baggrund af rehabiliteringsteamets indstilling. Hvis kommunen er enig i rehabiliteringsteamets indstilling, betyder det, at kommunen skal træffe afgørelse om, at borgeren har ret til en anden indsats i stedet for førtidspension, fleksjob eller ressourceforløb.

79-14 om rehabiliteringsteam - genforelæggelse - genbehandling - borgerens deltagelse på møde i rehabiliteringsteam

Kommunens forelæggelse af sager for rehabiliteringsteamet

I alle tilfælde, hvor kommunen forelægger en sag om ressourceforløb, fleksjob, tilskud til selvstændigt erhvervsdrivende og førtidspension for rehabiliteringsteamet, har kommunen pligt til at følge alle sagsbehandlingsreglerne for forelæggelsen. Det gælder, uanset om kommunen efter forelæggelsen træffer afgørelse om tilkendelse eller afslag.

Det betyder, at kommunen blandt andet skal udarbejde rehabiliteringsplanens forberedende del i alle sager om ressourceforløb, fleksjob, tilskud til selvstændigt erhvervsdrivende og førtidspension, som kommunen forelægger for rehabiliteringsteamet.

Efter reglerne skal rehabiliteringsteamet afgive en indstilling i alle sager, inden kommunen træffer beslutning om og tilkendelse af ressourceforløb, fleksjob, tilskud til selvstændigt erhvervsdrivende og førtidspension.

Det følger af praksis i **principafgørelse 6-14**, at kommunen kun har pligt til at forelægge sagen for rehabiliteringsteamet i det tilfælde, hvor kommunen vurderer, at der er grundlag for at påbegynde behandling af sag om ressourceforløb, fleksjob, tilskud til selvstændigt erhvervsdrivende eller førtidspension.

Om borgerens deltagelse på mødet ved genforelæggelse

Hvis kommunen ikke følger rehabiliteringsteamets indstilling, skal kommunen efter reglerne forelægge sagen for rehabiliteringsteamet på ny, inden kommunen træffer afgørelse. Først når rehabiliteringsteamet har genvurderet sagen, træffer kommunen afgørelse.

Borgeren og borgerens sagsbehandler skal efter reglerne deltage i rehabiliteringsteamets møder, når borgerens sag behandles. Det betyder, at borgeren skal deltage på det møde i rehabiliteringsteamet, hvor borgerens sag bliver genbehandlet. Kommunen har dermed pligt til at indkalde borgeren til mødet.

Sagen kan dog behandles uden borgerens deltagelse, hvis det er åbenbart formålsløst af udvikle borgerens arbejdsevne.

Hvis borgeren ikke har deltaget i det møde i rehabiliteringsteamet, hvor borgerens sag har været genbehandlet, vil det som udgangspunkt medføre, at kommunens afgørelse er ugyldig, medmindre det er åbenbart formålsløst at udvikle borgerens arbejdsevne, eller det i den konkrete sag kan udelukkes, at den manglende borgerinddragelse har haft betydning for afgørelsens resultat.

I den konkrete sag vurderede Beskæftigelsesudvalget, at det ikke kunne udelukkes, at en yderligere dialog med borgeren i forbindelse med genbehandlingen i rehabiliteringsteamet kunne have ført til en anden vurdering af sagen. Kommunens afgørelse var derfor ugyldig, og Beskæftigelsesudvalget hjemviste sagen til ny behandling i kommunen.

65-15 - rehabiliteringsteam - partsrepræsentant – møde

Partsrepræsentant i rehabiliteringsteamet

Den, der er part i en sag, kan efter forvaltningsloven og forvaltningsretlige principper på ethvert tidspunkt af sagens behandling lade sig repræsentere eller bistå af andre.

Forvaltningslovens regler om partsrepræsentation gælder dog ikke i de tilfælde, hvor det i lovgivningen er bestemt, at en borger skal medvirke personligt ved sagens behandling, eller borgerens personlige medvirken på grund af sagens karakter i øvrigt er af betydning for sagens afgørelse.

Det er i reglerne om rehabiliteringsteams bestemt, at en borger skal deltage personligt ved sagens behandling i rehabiliteringsteamet, medmindre det er åbenbart formålsløst at udvikle arbejdsevnen.

Borgeren skal som hovedregel deltage personligt i møderne i rehabiliteringsteamet. Det betyder, at borgeren ikke kan lade sig repræsentere på mødet i rehabiliteringsteamet af en partsrepræsentant. Det er kun i det tilfælde, hvor det er åbenbart formålsløst at udvikle borgerens arbejdsevne, at sagen kan behandles i rehabiliteringsteamet uden borgerens deltagelse.

Borgeren skal deltage i møderne i rehabiliteringsteamet blandt andet af hensyn til sagens afklaring. Borgerens personlige deltagelse i møderne i rehabiliteringsteamet er en forudsætning for, at rehabiliteringsteamet kan foretage en vurdering af borgerens arbejdsevne, herunder hvilken indsats der er den rigtige for borgeren, og dermed for, at kommunen efterfølgende kan træffe en afgørelse.

Reglen om, at borgeren skal deltage personligt i rehabiliteringsteamets møde, betyder ikke, at borgeren i alle sagens andre forhold ikke kan lade sig repræsentere af en partsrepræsentant, ligesom borgeren kan have en hjælper med som bisidder på mødet i rehabiliteringsteamet.

I den konkrete sag havde kommunen givet afslag på at lade borgerens møster repræsentere ham på mødet. Ankestyrelsens Beskæftigelsesudvalg var enig med kommunen i, at borgeren skulle deltage personligt på mødet i rehabiliteringsteamet.

3 Ret til fleksjob

3.1 Materiel vurdering

Undersøgelsen omfatter 130 sager, hvor kommunerne har bevilget fleksjob til borgere med en aktuelt meget begrænset arbejdsevne, som det er muligt at udvikle inden for en rimelig periode.

Ankestyrelsen vurderer, at 88 af de 130 sager er i overensstemmelse med regler og praksis, mens 42 afgørelser ville blive ændret eller hjemvist, hvis de havde været klagesager, se *tabel 3.1*.

Tabel 3.1 Er afgørelsen samlet set rigtig?

	Antal	Procent
Ja, afgørelsen er i overensstemmelse med regler og praksis	88	68
Nej, afgørelsen ville blive ændret eller sagen hjemvist, hvis det var en klagesag	42	32
I alt	130	100

I fem af de 42 sager er borgerne omfattet af målgruppen for fleksjob, men Ankestyrelsen ville ændre eller hjemvise sagerne, hvis de havde været klagesager, fordi kommunerne har foretaget en forkert vurdering af borgernes ret til fastholdelsesfleksjob, se *nærmere om fastholdelsesfleksjob i afsnit 3.1.2*.

I de resterende 37 sager opfylder borgerne ikke betingelserne for fleksjob på tidspunktet for kommunernes afgørelse, se *tabel 3.3*.

3.1.1 Oplysningsgrundlaget

Ankestyrelsen vurderer, at 36 ud af 130 sager mangler væsentlige oplysninger, se *tabel 3.2*. Afgørelserne i disse sager er derfor ikke korrekte og ville blive ændret eller hjemvist, hvis sagen var en klagesag.

I 10 sager mangler der enkelte mindre væsentlige oplysninger, se *tabel 3.2*.

Tabel 3.2 I hvilket omfang er sagen oplyst?

	Antal	Procent
Ingen oplysninger mangler	84	64
Enkelte mindre væsentlige oplysninger mangler	10	8
Væsentlige oplysninger mangler	36	28
I alt	130	100

De oplysninger, der mangler i de 36 sager, er typisk oplysninger om borgernes helbredsforhold og afklaring af arbejdsevnen. For at kunne træffe afgørelse om ret til fleksjob skal sagen indeholde tilstrækkelige oplysninger om borgerens helbredsforhold, herunder mulighed for eventuel behandling.

Derudover skal borgerens arbejdsevne være tilstrækkeligt afklaret, og det skal være dokumenteret, at alle relevante indsatser efter beskæftigelsesindsatsloven samt andre foranstaltninger har været afprøvet for at bringe eller fastholde den pågældende i ordinær beskæftigelse.

Det nærmere indhold af den beskæftigelsesmæssige afklaring skal være beskrevet og dokumenteret i sagen. Oplysningerne er nødvendige for at kunne vurdere, om den beskæftigelsesmæssige afklaring tilgodeser borgerens skånebehov, og dermed om afklaringen har været retvisende.

Eksempler på, at oplysningsgrundlaget er utilstrækkeligt

Sagsnr. 18 – ikke tilstrækkelig beskæftigelsesmæssig afklaring

Sagen vedrører en 54-årig kvinde, som har en HD i regnskab og økonomistyring. Hun har været ansat i en revisionsvirksomhed i en lang årrække og har arbejdet på fuld tid, indtil hun bliver deltidssygemeldt efter at have slået hovedet ved et fald.

Ifølge de lægelige oplysninger i sagen har borgeren fået post-commotionelt syndrom og lider som følge deraf af daglig hovedpine, lys- og lydoverfølsomhed, generel træthed, nedsat koncentrations- og hukommelsesevne samt hovedpine ved kognitiv belastning.

Borgeren har været i et afklaringsforløb af halvanden måneds varighed på sin hidtidige arbejdsplads. Det er oplyst, at hun har afprøvet forskellige arbejdstider og arbejdsopgaver, dog fortsat arbejde ved pc, og at hun ved øgning af arbejdstiden til mere end tre timer tre dage om ugen får symptomer i form af voldsom hovedpine, stor udtrætning og andre kognitive vanskeligheder.

Ankestyrelsen kan på det foreliggende grundlag ikke vurdere, om borgeren opfylder betingelserne for fleksjob.

Ankestyrelsen vurderer, at det ikke i tilstrækkeligt omfang er forsøgt at udvikle borgerens arbejdsevne inden for andre arbejdsområder end borgerens hidtidige arbejdsområder.

Ankestyrelsen vurderer, at borgerens skånebehov ikke har været tilgodeset i det meget kortvarige afklarende forløb på nuværende arbejdsplads, og at der er behov for, at borgeren deltager i et forløb, hvor arbejdsopgaverne ikke i så høj grad belaster hendes kognitive funktioner.

På den baggrund vurderer Ankestyrelsen, at afklaringsforløbet ikke giver et retvisende billede af borgerens arbejdsevne.

Det fremgår af Ankestyrelsens **principafgørelser N-4-05 og N-9-07**, at alle muligheder for fortsat udnyttelse af arbejdsevnen skal afprøves, og at det som udgangspunkt ikke er tilstrækkeligt, at borgeren har været afklaret i forskellige arbejdsfunktioner i nuværende job.

Sagsnr. 119 – ikke tilstrækkelig helbredsmæssig afklaring

Sagen vedrører en 38-årig mand, som er uddannet fra Landtransportskolen. Borgeren har arbejdet som lastbilchauffør fra 1998 til 2001 og derefter som stilladsarbejder frem til 2011, hvor han stoppede på grund af brud på ryggen.

Egen læge oplyser i lægeattest LÆ 265, at det er første gang, at han ser borgeren, der fortæller, at han har brækket ryggen to gange, og at han lider af ADHD. Egen læge vurderer, at der er diskrepans mellem de objektive fund ved undersøgelsen og borgerens vurdering af eget helbred og arbejdsevne.

Egen læge finder det relevant, at kommunen indhenter oplysninger fra smerteklinikken, hvor borgeren pt. følges og behandles for sine smerter, samt fra den psykiater, som har stillet ADHD-diagnosen. Derudover oplyser egen læge, at man bør overveje at sende borgeren til vurdering hos en reumatolog.

Borgeren har været i et afklaringsforløb af syv måneders varighed som lastbilchauffør, hvor arbejdsopgaverne var udbringning af varer. Borgeren kunne arbejde i otte timer om ugen.

Kommunen har ikke indhentet yderligere lægelige oplysninger.

Ankestyrelsen kan på det foreliggende grundlag ikke vurdere, om borgeren opfylder betingelserne for fleksjob.

Ankestyrelsen vurderer, at sagen ikke er tilstrækkeligt lægeligt belyst. Kommunen burde have indhentet yderligere lægelige oplysninger, før kommunen traf en afgørelse i sagen. De lægelige oplysninger burde belyse borgerens samlede helbredstilstand, blandt andet det igangværende behandlingsforløb på smerteklinikken, behandlingsmulighederne for smerterne i ryggen og borgerens ADHD, borgerens skånebehov, herunder om chaufførarbejde er foreneligt med de rygproblemer, som borgeren har.

Efter Ankestyrelsens opfattelse giver afklaringsforløbet på den baggrund ikke et retvisende billede af borgerens arbejdsevne.

3.1.2 Kommunens vurdering af, at borgeren er i målgruppen for fleksjob

Ankestyrelsen vurderer, at kommunerne i 37 sager har truffet afgørelse om ret til fleksjob til borgere, der på tidspunktet for afgørelsen ikke er omfattet af målgruppen for fleksjob, se *tabel 3.3*.

Ankestyrelsen vurderer, at borgerne i 36 af disse sager, ikke i tilstrækkelig grad er beskæftigelsesmæssigt afklarede, for eksempel fordi afklaringsforløbene har været kortvarige, at skånebehovene ikke har været tilstrækkeligt tilgodeset, eller at borgernes fremmøde har været sparsomt.

Der er også tilfælde, hvor borgerne på tidspunktet for afgørelsen om fleksjob er helbredsmæssigt uafklarede.

I den sidste sag, som Ankestyrelsen har vurderet er forkert, er oplysningsgrundlaget tilstrækkeligt, men borgeren har så gode ressourcer og kompetencer, at pågældende kan klare sig på det ordinære arbejdsmarked, se *sag 54 på side 32 ff.*

De 37 sager er således ikke vurderet forkerte, fordi borgerne i stedet opfyldte betingelserne for f.eks. førtidspension, men fordi borgernes arbejdsevne er uafklaret.

I nogle af sagerne, hvor kommunerne har bevilget fleksjob på et utilstrækkeligt grundlag, burde kommunerne have overvejet, om borgerne var omfattet af målgruppen for ressourceforløb, se som eksempler *sag 4 på side 53 ff. og sag 36 på side 55 ff.*

Tabel 3.3 Er vurderingen af, at borgeren har varige og væsentlige begrænsninger i arbejdsevnen, og dermed er i målgruppen for fleksjob, jf. lov om en aktiv beskæftigelsesindsats § 69, stk. 1, korrekt?

	Antal	Procent
I høj grad	89	69
I nogen grad	4	3
Nej eller i meget ringe grad	37	28
I alt	130	100

Eksempler på, at vurderingen af ret til fleksjob ikke er korrekt

Sagsnr. 54 – ikke dokumentation for varige og væsentlige begrænsninger i arbejdsevnen – fortsat mulighed for udvikling af arbejdsevnen

Sagen vedrører en 23-årig kvinde, som har en to-årig HG fra 2012. Hun påbegynder en to-årig uddannelse til salgsassistent, men stopper efter det første år og får kontanthjælp. Det gennemførte år svarer til uddannelsen som butiksmedhjælper.

Borgeren har ved siden af folkeskolen haft arbejde i butik i op til ti timer om ugen. Hun har haft mentor og hjemmevejleder siden 2013, og hun har i 2012 kontakt til regionspsykiatrien i seks måneder, hvor hun får diagnosen Aspergers syndrom.

Det fremgår af de lægelige oplysninger i sagen, at borgeren er yderst intelligent, og at hun er blandt de fem procent mest begavede i befolkningen. Hun har en fornuftig sygdomsindsigt og kender sig selv godt. På grund af sin høje begavelse kan hun på mange områder kompensere for sit handicap.

Borgeren har behov for en struktureret hverdag med forudsigelighed og faste rammer, herunder faste arbejdstider. Hun kan ikke håndtere mange opgaver ad gangen og har brug for forståelse på arbejdspladsen, så hun kan få lov til at passe sig selv og holde pauser alene.

Borgeren har været i to afklaringsforløb.

Det første forløb varede 13 uger, og borgeren arbejdede 16 timer om ugen. Hun udviste meget stor mødestabilitet, var vellidt og hurtig til at sætte sig ind i den enkelte opgave. Forløbet endte, fordi hun udviste så store faglige kompetencer, at næste skridt ville være decideret sagsbehandlararbejde, som virksomheden ikke kunne tilbyde hende.

Det andet forløb varede ni måneder, og borgeren arbejdede 16 timer om ugen med en arbejdsintensitet på 80 procent. Arbejdsopgaverne var inden for bogholderi og regnskab. Virksomheden vurderer, at borgerens arbejde er af høj kvalitet, og hun er meget vellidt af det øvrige personale.

Det er oplyst, at der er en transporttid på mere end to timer om dagen, som er særligt krævende for borgeren, fordi hun på grund af sin lidelse analyserer og forholder sig til alt omkring sig.

Ankestyrelsen vurderer, at kommunens afgørelse ikke er korrekt, da det ikke er dokumenteret, at borgeren har varige og væsentlige begrænsninger i arbejdsevnen, der medfører, at hun ikke kan opnå eller fastholde beskæftigelse på normale vilkår på arbejdsmarkedet.

Det er Ankestyrelsens opfattelse, at borgeren har ressourcer i forhold til uddannelse og beskæftigelse, som kan udvikles yderligere.

Ankestyrelsen lægger ved vurderingen vægt på sagens lægelige oplysninger, afklaringsforløbene, borgerens unge alder, hendes ressourcer i form af høje faglige kompetencer, stabilitet og omgængelighed, og det forhold, at det ikke er forsøgt at udvikle arbejdsevnen i nærheden af hjemmet.

Sagsnr. 66 - ikke dokumentation for varige og væsentlige begrænsninger i arbejdsevnen – behandlingsmuligheder

Sagen vedrører en 47-årig mand, der er uddannet butiksassistent og forsikringsrådgiver. Han har fast tilknytning til arbejdsmarkedet frem til 2007, hvorefter han skiftevis er på kontanthjælp og har fast arbejde.

Borgeren udvikler i 2003 depressive symptomer, angst og tvangstanker, og han bliver i 2011 diagnosticeret med bipolar affektiv sindslidelse. Borgeren har været forsøgt medicinsk behandlet, men der har været tale om et meget ustabil behandlingsforløb.

Borgeren har været i et afklaringsforløb på 2½ måneder på et bosted for fysisk og psykisk handicappede personer. Borgeren arbejdede i forløbet 16 timer om ugen, og arbejdsopgaverne bestod i at hjælpe beboerne med hygiejne, transport, måltider og aktiviteter.

Bostedet vurderer, at borgeren har udvist fine pædagogiske evner, som han vil kunne udnytte i forhold til fysisk og psykisk handicappede personer, i arbejdet med børn og unge eller i forhold til udsatte grupper generelt.

Under afklaringsforløbet kommer borgeren i behandling ved Distriktpsychiatrien. Der er tale om støttende samtaler hos sygeplejerske, og bagefter skal borgeren deltage i et egentligt psykoterapeutisk behandlingsforløb ved psykolog.

Distriktpsychiatrien vurderer, at behandlingen kan være med til at modvirke graden af stemningsudsving, men at den ikke kan forhindre grundlæggende sygdomsaktivitet.

Ankestyrelsen vurderer, at kommunens afgørelse ikke er korrekt, da der fortsat er behandlingsmuligheder, og da alle relevante muligheder for at bringe eller fastholde borgeren i ordinær beskæftigelse ikke har været afprøvet.

Ankestyrelsen lægger ved vurderingen vægt på, at borgeren kun har været i et kortvarigt forløb med henblik på udvikling af arbejdsevnen. Han viste i forløbet en høj arbejdsevne på 16 timer om ugen, og der er under forløbet sket en udvikling i arbejdsevnen, både i forhold til arbejdsopgaverne og evnen til at fungere på en arbejdsplads.

Videre er der under afklaringsforløbet sat et terapeutisk behandlingsforløb ved Distriktpsychiatrien i gang, der lægeligt vurderes at ville kunne modvirke graden af stemningsudsving.

Efter Ankestyrelsens opfattelse giver afklaringsforløbet på den baggrund ikke et retvisende billede af borgerens arbejdsevne.

Eksempler på, at vurderingen af ret til fleksjob er korrekt

Sagsnr. 61 – dokumentation for varige og væsentlige begrænsninger i arbejdsevnen

Sagen vedrører en 46-årig mand, som har arbejdet som frisør i en lang årrække. Han har ikke været i ordinært arbejde siden 2007.

Borgeren lider af periodisk depression, psykisk lidelse forårsaget af alkohol- og amfetaminmisbrug, afhængighedssyndrom, og han har en skrøbelig personlighedsstruktur. Han har HIV, som er velbehandlet og uden symptomer.

Borgeren har som følge af misbrugsproblemerne og svære depressioner flere gange været indlagt. Han er ifølge de lægelige oplysninger i sagen nu afholdende og optimalt behandlet med antidepressiv, antipsykotisk og stemningsstabiliserende medicin samt antabus.

Det er endvidere lægeligt vurderet, at borgeren formentlig har nogen erhvervsevne tilbage, som han kan udnytte, hvis han ikke bliver presset, og hvis han føler sig tryk og kan gøre tingene i et tempo, som han kan overskue.

Borgeren har været i et afklaringsforløb af et års varighed i et supermarked, hvor hans skånebehov er tilgodeset, og hvor han efter øgning af arbejdstiden er nået op på ti timer om ugen.

Virksomheden vurderer, at han er meget mødestabil, produktiv, serviceminded og pligtopfyldende, og at han giver meget af sig selv og arbejder selvstændigt.

Borgeren oplyser, at han føler sig tryk og godt tilpas i virksomheden.

Ankestyrelsen vurderer, at det er dokumenteret, at borgeren har varige og væsentlige begrænsninger i arbejdsevnen, der medfører, at han ikke kan opnå eller fastholde beskæftigelse på normale vilkår på arbejdsmarkedet.

Yderligere forsøg på udvikling af arbejdsevnen inden for andre arbejdsområder vil efter Ankestyrelsens opfattelse ikke kunne vise en større arbejdsevne eller udvikle den aktuelle arbejdsevne i et sådant omfang, at borgeren kan varetage et arbejde på ordinære vilkår.

Ankestyrelsen lægger ved vurderingen vægt på, at borgeren er optimalt behandlet, at hans tilstand er stationær, at hans funktionsnedsættelse vil være hindrende i forhold til ethvert arbejde, at hans nuværende arbejdsopgaver opfylder hans skånebehov, at han har følt sig tryk i virksomheden, hvor afklaringen er foregået, og at længden af afklaringsforløbet har været tilstrækkeligt.

Sagsnr. 96 - dokumentation for varige og væsentlige begrænsninger i arbejdsevnen

Sagen vedrører en 59-årig kvinde, der har haft en stabil tilknytning til det ufaglærte arbejdsmarked frem til januar 2013, hvor hun får en blodprop i hjernen.

Det fremgår af de lægelige oplysninger i sagen, at borgeren efterfølgende har haft endnu en blodprop i hjernen, og at hun som følge af blodpropperne har en smule besvær med at styre venstre ben, men at hun er mest plaget af kognitive vanskeligheder som koncentrations- og hukommelsesbesvær, besvær med at finde ord og formulere sætninger samt hurtig udtrætning.

Borgeren har varige skånebehov i form af enkle, overskuelige og rutinemæssige opgaver uden deadlines, ro under udførelsen af opgaverne samt øget behov for pauser. Hun kan på grund af den nedsatte kraft i venstre del af kroppen ikke varetage fysisk belastende arbejde.

Borgeren har været i et afklaringsforløb i knapt et år på en institution for handicappede personer. Arbejdsopgaverne er baging, opvask og forefaldende opgaver i køkken. Hun har under forløbet øget sin arbejdstid fra seks til ni timer om ugen, hvoraf seks timer er effektiv arbejdstid. Hun er meget pligtopfyldende og løser sine opgaver tilfredsstillende, selv om hendes arbejdstempo er nedsat, og hun hurtigt bliver træt.

Ved siden af forløbet har borgeren en gang om ugen i 3½ timer deltaget i undervisning på en skole for hjerneskadede.

Ankestyrelsen vurderer, at det er dokumenteret, at borgeren har varige og væsentlige begrænsninger i arbejdsevnen, der medfører, at hun ikke kan opnå eller fastholde beskæftigelse på normale vilkår på arbejdsmarkedet.

Det er Ankestyrelsens opfattelse, at yderligere forsøg på udvikling af arbejdsevnen inden for andre arbejdsområder ikke vil vise en større arbejdsevne eller udvikle den aktuelle arbejdsevne i et sådant omfang, at borgeren kan varetage et arbejde på ordinære vilkår.

Ankestyrelsen lægger ved vurderingen vægt på, at borgerens tilstand ifølge de lægelige oplysninger er stationær, at hendes funktionsnedsættelse vil være hindrende i forhold til ethvert arbejde, at hun har været i et længerevarende forløb, hvor der er gjort et reelt forsøg på at udvikle hendes arbejdsevne, og at arbejdsopgaverne har tilgodeset hendes skånebehov.

Fastholdelsesfleksjob

Kommunerne har i ni af de 130 sager truffet afgørelse om fastholdelsesfleksjob. I otte af de ni sager har kommunerne ikke taget stilling til, om betingelserne for fastholdelsesfleksjob i beskæftigelsesindsatslovens § 70 b, er opfyldte.

I fem af de ni sager er borgerne omfattet af målgruppen for fleksjob, men Ankestyrelsen ville ændre eller hjemvise sagerne, hvis de havde været klagesager, fordi kommunerne ikke har foretaget en korrekt vurdering af retten til fastholdelsesfleksjob, og sagerne ikke var tilstrækkeligt oplyst til, at Ankestyrelsen kunne foretage vurderingen.

Ankestyrelsen vurderer, at borgerne i de øvrige fire sager er omfattet af § 70 b, stk. 3, hvorefter der ses bort fra kravet om mindst 12 måneders ansættelse under overenskomstens sociale kapitler eller på særlige vilkår, hvis den ansatte har været udsat for akut opstået skade eller sygdom, og det er åbenbart formålsløst at gennemføre foranstaltninger med henblik på job efter overenskomstens sociale kapitler eller på særlige vilkår.

Disse fire sager har Ankestyrelsen derfor vurdereret er i overensstemmelse med regler og praksis, selv om kommunerne faktisk ikke har taget stilling til, om betingelserne for fastholdelsesfleksjob er opfyldte.

I en enkelt af de ni sager om fastholdelsesfleksjob har kommunen vurderet, at borgeren er omfattet af § 70 b, stk. 1, men Ankestyrelsen vurderer, at kommunen har foretaget en forkert vurdering i sagen.

Ankestyrelsen er således i den konkrete sag uenig i kommunens vurdering af, at en § 56-aftale indgået mellem borgeren og arbejdsgiveren efter sygedagpengeloven opfylder kravet om ansættelse i mindst 12 måneder under overenskomstens sociale kapitler eller på særlige vilkår.

Det fremgår af Vejledning om fleksjob m.v.¹, at det forhold, at den ansatte er sygemeldt, herunder med en § 56-aftale efter sygedagpengeloven, ikke i sig selv er tilstrækkeligt til at anse det som et reelt forsøg på at etablere et vedvarende ustøttet job efter de sociale kapitler eller på særlige vilkår.

Eksempler på vurdering af retten til fastholdelsesfleksjob

Sagsnr. 40 – kommunen har tilkendt fastholdelsesfleksjob uden at tage stilling til, om betingelserne i § 70 b i beskæftigelsesindsatsloven er opfyldt

Sagen vedrører en 39-årig kvinde, der som følge af en piskesmældslæsion har kroniske nakkesmerter og hovedpine. Ifølge de lægelige oplysninger i sagen er mulighederne for behandling udtømte, og tilstanden er kronisk.

Borgeren har været i et afklaringsforløb af seks måneders varighed, som har vist, at hun med de rette skånehensyn kan arbejde seks-otte timer om ugen. Borgeren bliver ansat seks timer om ugen i sin fars virksomhed.

¹ Vejledning om fleksjob m.v., vejledning nr. 9602 af 7. november 2013

Kommunen træffer en måned senere afgørelse om ret til fleksjob. En uge derefter træffer kommunen afgørelse om fastholdelsesfleksjob i virksomheden.

Kommunen har således tilkendt fastholdelsesfleksjob uden at tage stilling til, om betingelserne i § 70 b er opfyldte.

Ankestyrelsen vurderer, at kommunens bevilling af fastholdelsesfleksjob ikke er korrekt.

Borgeren opfylder ikke betingelserne i beskæftigelsesindsatslovens § 70 b, stk. 1, om mindst 12 måneders ansættelse under overenskomstens sociale kapitler eller på særlige vilkår, fordi hun kun har været ansat i godt en måned i virksomheden på det tidspunkt, hvor kommunen træffer afgørelse om fastholdelsesfleksjob.

Kommunen kan efter § 70 b, stk. 3, undtagelsesvis bevilge fastholdelsesfleksjob, uanset personen ikke har været ansat på arbejdspladsen i mindst 12 måneder under overenskomstens sociale kapitler eller på særlige vilkår, hvis den ansatte har været udsat for akut opstået skade eller sygdom.

Ankestyrelsen vurderer, at borgeren ikke har været udsat for akut opstået skade eller sygdom, da tilstanden i form af kroniske smerter og hovedpine har været stationær siden 2003.

Sagsnr. 63 – ret til fastholdelsesfleksjob, da der er tale om akut opstået skade eller sygdom

Sagen vedrører en 57-årig kvinde, der er uddannet kemiker, og som er i arbejde som sådan.

Borgeren har over en periode på 30 år haft brystkræft flere gange og har senest som følge af kræftsygdommen fået PNS, der er en tilstand, hvor immunforsvaret danner antistoffer, som påvirker nervesystemet. Hun har symptomer som langsom tale og motorik, dårlig balance, lav psykisk stresstærskel samt rysteture. Hun går med rollator og har hjemmehjælp til personlig pleje.

Borgeren har igennem syv måneder været i et arbejdstilpasningsforløb på sin nuværende arbejdsplads, hvor hun har nået en arbejdstid på 12 timer om ugen med en effektivitet på 80 procent.

Kommunen har tilkendt fastholdelsesfleksjob uden at tage stilling til, om betingelserne i § 70 b, er opfyldte.

Ankestyrelsen vurderer, at borgeren har ret til fastholdelsesfleksjob, selv om hun ikke har været ansat på sin arbejdsplads i mindst 12 måneder under overenskomstens sociale kapitler eller på særlige vilkår.

Ankestyrelsen vurderer, at borgeren lider af en alvorlig og fremadskridende sygdom, og at det må anses for åbenbart formålsløst at gennemføre foranstaltninger med henblik på job efter overenskomstens sociale kapitler eller på særlige vilkår.

Ankestyrelsen lægger ved vurderingen vægt på oplysningerne om, at borgerens sygdom vil forværres over tid, at arbejdsevnen allerede er væsentligt nedsat, og at det ikke er muligt for arbejdspladsen at undgå forværring eller forebygge yderligere nedsættelse af arbejdsevnen.

3.1.3 Kommunens vurdering af, at borgeren er i målgruppen for fleksjob på meget få timer

Det er, som tidligere nævnt, en betingelse for at tilkende fleksjob til borgere med en aktuelt meget begrænset arbejdsevne, at der er mulighed for, at arbejdsevnen kan udvikles inden for en rimelig periode.

Ankestyrelsen vurderer, at ud af de 93 sager, jf. tabel 3.3 i afsnit 3.1.2 ovenfor, hvor borgerne er i målgruppen for fleksjob, er borgerne i 79 sager i målgruppen for fleksjob efter beskæftigelsesindsatslovens § 70, stk. 2, fordi arbejdsevnen aktuelt er meget begrænset, og der er mulighed for udvikling i arbejdsevnen inden for en rimelig periode, se tabel 3.4.

Af de 79 sager, hvor kommunerne korrekt har vurderet, at borgerne har en aktuelt meget begrænset arbejdsevne, er to af sagerne samlet set ikke korrekte. Årsagen er, at der er truffet afgørelse om fastholdelsesfleksjob, uden at betingelserne er opfyldt.

I 32 af de 79 sager har kommunerne vurderet, at arbejdsevnen kan udvikles inden for en rimelig periode.

De sidste 47 sager er også korrekte, fordi sagerne er tilstrækkeligt oplyste til, at det kan vurderes, om der er udviklingsmuligheder i arbejdsevnen, og Ankestyrelsen på baggrund af oplysningerne vurderer, at det er dokumenteret, at der er mulighed for at udvikle arbejdsevnen inden for en rimelig periode.

Tabel 3.4 Er vurderingen af, at borgeren aktuelt har en meget begrænset arbejdsevne, der kan udvikles inden for en rimelig periode, og dermed er i målgruppen for fleksjob på meget få timer, jf. LAB § 70, stk. 2, korrekt?

	Respondenter	Procent
I høj grad	76	59
I nogen grad	3	2
Nej eller i meget ringe grad	51	38
I alt	130	100

Af det samlede antal sager på 130 har kommunerne i 42 af sagerne foretaget vurderingen af, om arbejdsevnen kan udvikles inden for en rimelig periode, se tabel 3.5.

Det vil sige, at kommunerne i 10 af de 51 sager, som Ankestyrelsen ikke vurderer, er omfattet af målgruppen for små fleksjob, har foretaget vurderingen af, om der er muligheder for udvikling af arbejdsevnen inden for en rimelig periode.

Ni af sagerne er ikke korrekte, fordi sagerne ikke er tilstrækkeligt belyst, og der er mulighed for, at borgernes arbejdsevne kan udvikles i et omfang, der medfører, at borgerne vil kunne arbejde på ordinære vilkår. Disse ni sager er derfor omfattet af de 36 sager, hvor afgørelserne ikke er korrekte, fordi borgerne ikke er beskæftigelsesmæssigt afklarede.

I den sidste sag er borgeren tilstrækkeligt afklaret, og det er dokumenteret, at borgeren har varige og væsentlige begrænsninger i arbejdsevnen, men arbejdsevnen er efter Ankestyrelsens vurdering ikke meget begrænset. Borgeren er derfor i målgruppen for fleksjob, men ikke efter beskæftigelsesindsatslovens § 70, stk. 2.

I den konkrete sag har borgeren været i virksomhedspraktik som rengøringsassistent, hvor borgeren har arbejdet 15 timer om ugen.

I de resterende 88 sager, svarende til 68 procent, fremgår det ikke, om kommunerne har foretaget en vurdering af muligheden for, at arbejdsevnen kan udvikles inden for en rimelig periode, se tabel 3.5.

Tabel 3.5 Vurderer kommunen, at der er mulighed for, at arbejdsevnen kan udvikles inden for en rimelig periode?

	Antal	Procent
Ja	42	32
Nej	0	0
Uoplyst	88	68
I alt	130	100

Eksempler på, at kommunerne ikke har vurderet, om der er udviklingsmuligheder i arbejdsevnen

Sagsnr. 11 – borgerens arbejdsevne er meget begrænset, og kommunen har ikke vurderet, om arbejdsevnen kan udvikles inden for en rimelig periode

Sagen vedrører en 41-årig mand, som er uddannet rør lægger og anlægsgartner. Borgeren fik i 2013 to blodpropper i hjernen, og han har efterfølgende været i et langvarigt genoptræningsforløb.

Det fremgår af de lægelige oplysninger i sagen, at borgeren fortsat lider af svær træthed, nedsat kraft i venstre side af kroppen, føleforstyrrelser, balanceusikkerhed, tendens til hovedpine, lydoverfølsomhed, nedsat hukommelse, dårligt overblik, nedsat tempo, koncentrationsbesvær og ordmobiliseringsbesvær.

Borgeren har igennem et år fået individuel rådgivning og vejledning, gruppeundervisning, bassintræning og fysisk træning i fitnesscenter. Han træner fortsat to gange om ugen hos VISP og får støtte af mentor.

Borgeren har været i et praktikforløb i seks måneder, hvor han havde en ugentlig arbejdstid på ni timer, svarende til syv timers effektiv arbejdstid. Hans skånebehov var tilgodeset, og ved forsøg på at øge arbejdstiden yderligere blev han meget træt, og hans arbejdstempo blev langsommere.

Kommunen har bevilget borgeren fleksjob, men kommunen har ikke taget stilling til, om arbejdsevnen kan udvikles inden for en rimelig periode.

Ankestyrelsen vurderer, at det er dokumenteret, at borgeren har varige og væsentlige begrænsninger i arbejdsevnen, der medfører, at han ikke kan opnå eller fastholde beskæftigelse på normale vilkår på arbejdsmarkedet.

Det er endvidere Ankestyrelsens opfattelse, at borgerens arbejdsevne er aktuelt meget begrænset. Det er efter § 70, stk. 2, i beskæftigelsesindsatsloven, en forudsætning for at tilkende fleksjob til en borger, der har en meget begrænset arbejdsevne, at kommunen vurderer, at arbejdsevnen kan udvikles inden for en rimelig periode.

Kommunen skulle derfor have foretaget en vurdering af, om borgerens meget begrænsede arbejdsevne kunne udvikles inden for en rimelig periode.

Hvis arbejdsevnen ikke vurderes at kunne forbedres, og borgeren kun kan arbejde få timer om ugen, skal kommunen vurdere, om der skal indledes en sag om førtidspension.

Det er på baggrund af sagens samlede oplysninger, herunder afklaringsforløbet, hvor der ved hjælp af træning og mentorstøtte har været en udvikling i arbejdsevnen, Ankestyrelsens vurdering, at borgerens aktuelt meget begrænsede arbejdsevne kan udvikles inden for en rimelig periode ved fortsat træning og mentorstøtte.

Sagsnr. 31 – borgerens arbejdsevne er meget begrænset, og kommunen har ikke vurderet, om arbejdsevnen kan udvikles inden for en rimelig periode

Sagen vedrører en 52-årig mand, der er uddannet værktøjsmager. Han har været ansat i samme virksomhed i 27 år som installatør, men bliver afskediget på grund af sygefravær.

Ifølge de lægelige oplysninger i sagen lider borgeren af en kronisk smertetilstand i begge knæ efter en arbejdsskade i 2010. Borgeren har altid haft en skrøbelig personlighed, og efter arbejdsskaden, hvor han ikke kan arbejde i samme omfang som før, får han depression, socialfobi og angst. Han er optimalt behandlet for den psykiske tilstand, og tilstanden er stationær. Operation af knæ er forsøgt uden effekt.

Borgeren har senest været i et afklaringsforløb af tre måneders varighed, hvor hans fremmøde var otte timer og 45 minutter om ugen, og arbejdsintensiteten var 75 procent. Det er oplyst, at han er meget grundig, dygtig og pligtopfyldende. Der har været en god udvikling i forløbet, både i forhold til samvær med kolleger og kunder og i arbejdsopgaverne, hvor borgeren i slutningen af forløbet får nye opgaver, fordi han har udført sine hidtidige opgaver meget tilfredsstillende.

Borgeren vil helst i et forløb med administrativt arbejde i rolige omgivelser uden kundekontakt, støj og uro, og han vurderer selv, at han under optimale forhold vil kunne arbejde op mod 15 timer om ugen.

Ankestyrelsen vurderer, at det er dokumenteret, at borgeren har varige og væsentlige begrænsninger i arbejdsevnen, der medfører, at han ikke kan opnå eller fastholde beskæftigelse på normale vilkår på arbejdsmarkedet.

Det er endvidere Ankestyrelsens opfattelse, at borgerens arbejdsevne aktuelt er meget begrænset. Det er efter § 70, stk. 2, i beskæftigelsesindsatsloven, en forudsætning for at tilkende fleksjob til en borger, der har en meget begrænset arbejdsevne, at kommunen vurderer, at arbejdsevnen kan udvikles inden for en rimelig periode.

Kommunen skulle derfor have foretaget en vurdering af, om borgerens meget begrænsede arbejdsevne kunne udvikles inden for en rimelig periode.

Hvis arbejdsevnen ikke vurderes at kunne forbedres, og borgeren kun kan arbejde få timer om ugen, skal kommunen vurdere, om der skal indledes en sag om førtidspension.

Ankestyrelsen vurderer ud fra sagens samlede oplysninger, herunder på baggrund af afklaringsforløbet og borgerens egen motivation og tro på, at hans arbejdsevne kan udvikles, at der er mulighed for, at borgeren ved arbejdsopgaver, der i endnu højere grad tilgodeser hans skånebehov, vil kunne udvikle sin arbejdsevne inden for en rimelig periode.

Eksempel på, at arbejdsevnen ikke er meget begrænset, og udviklingsmuligheder i arbejdsevnen derfor ikke er en betingelse for fleksjob

Sagsnr. 112 – arbejdsevnen er ikke aktuelt meget begrænset

Sagen vedrører en 51-årig mand, som i en lang årrække har arbejdet som fysioterapeut. Han er deltidssygemeldt og arbejder på nedsat tid.

Ifølge de lægelige oplysninger i sagen er borgeren diagnosticeret med Parkinsons sygdom i 2012. Han bliver som følge af sygdommen meget hurtigt træt, har et lavt energiniveau, øget søvnbehov, nedsatte kognitive evner samt tendens til blodtryksfald, svimmelhed og rysten. Han er optimalt behandlet, og man forventer en forværring af tilstanden over tid.

Borgeren har været i et arbejdstilpasningsforløb på sin nuværende arbejdsplads i ni uger, hvor han højst kunne arbejde 18 timer effektivt om ugen.

Hans arbejdsopgaver er genoptræning af patienters motoriske evner samt journalisering af deres udviklingsforløb, og hans rolle er primært støtte og vejledning og ikke fysisk arbejde. Han har brug for at træne ved siden af sit arbejde for at vedligeholde tale og fysik.

Borgeren er ifølge sin ansættelseskontrakt ansat 18 timer om ugen.

Ankestyrelsen vurderer på baggrund af de samlede forhold i sagen, herunder særligt de aktuelle helbredsmæssige forhold og afklaringsforløbet på nuværende arbejdsplads, at borgerens arbejdsevne ikke kan anses for at være meget begrænset.

Kommunen kan derfor tilkende borgeren fleksjob uden at foretage en vurdering af, om der er mulighed for, at borgerens arbejdsevne kan udvikles inden for en rimelig periode.

Kommunernes vurdering af udvikling af arbejdsevnen

Som nævnt vurderer Ankestyrelsen, at kommunerne i 42 sager har foretaget en vurdering af, om arbejdsevnen kan udvikles inden for en rimelig periode, se *tabel 3.5 ovenfor*.

I *figur 3.1* nedenfor er vist, på hvilken måde kommunerne vurderer, at arbejdsevnen kan udvikles i de 42 sager.

Kommunerne har i 14 sager vurderet, at øgning af arbejdstimerne kan medføre en udvikling af arbejdsevnen inden for en rimelig periode, se *figur 3.1*.

I ti af sagerne har kommunerne vurderet, at det ved hjælp af mentorstøtte er muligt at udvikle borgernes arbejdsevne inden for en rimelig periode, mens det for både træning og skånehensyn er tilfældet i otte sager, se *figur 3.1*.

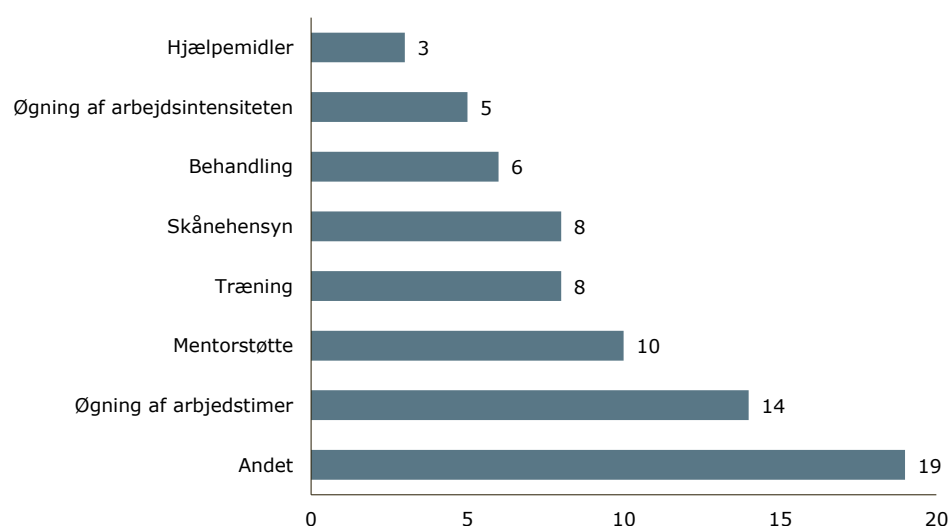
I seks sager vurderer kommunerne, at behandling vil kunne udvikle arbejdsevnen, mens det i fem af sagerne er vurderet, at øgning af arbejdsintensiteten vil medføre en udvikling. I tre af sagerne har kommunerne vurderet, at hjælpemidler vil kunne udvikle arbejdsevnen, se *figur 3.1*.

I 19 af de 42 sager har kommunerne vurderet, at andre tiltag end de ovenfor nævnte vil kunne udvikle arbejdsevnen, se figur 3.1.

Kommunerne har i disse 19 sager blandt andet vurderet, at selve afklaringen af den beskæftigelsesmæssige situation, herunder den ro og stabilitet, der følger med afklaringen, vil udvikle borgernes arbejdsevne inden for en rimelig periode.

Kommunerne har også vurderet, at borgernes stærke arbejdsidentitet og motivation vil kunne udvikle arbejdsevnen inden for en rimelig periode, og i fire sager har kommunerne vurderet, at vægttab vil kunne medføre en udvikling af arbejdsevnen.

Figur 3.1 På hvilken måde vurderer kommunen, at arbejdsevnen kan udvikles i de 42 sager, hvor kommunen finder, at der er udviklingspotentiale? (Antal svar)



Note: Antallet af svar summerer ikke til 42, da der har været mulighed for at vælge flere svar i hver enkelt sag

Eksempler på vurdering af udviklingsmuligheder i arbejdsevnen inden for en rimelig periode og tiltag for at udvikle arbejdsevnen

Sagsnr. 76 – aktuelt meget begrænset arbejdsevne – kommunen peger på udviklingsmuligheder

Sagen vedrører en 59-årig kvinde, som igennem mange år har arbejdet som social- og sundhedsassistent. Hun har ikke været i arbejde siden 2010, og hun ønsker førtidspension.

Ifølge de lægelige oplysninger i sagen lider borgeren af vanskeligt regulerbar sukkersyge, kronisk hjertesygdom, åndenød, svær overvægt, slidgigt i lænden, smerter i forbindelse med iskiasnerven, åreknuder, kroniske smerter efter træthedsbrud i højre fod og lettere

følger efter brud på højre overarm. Hun kan ikke varetage rygbelastende eller fysisk tungt arbejde, hun bliver meget hurtigt udmattet og har varigt nedsat funktion af højre overarm.

Det fremgår af de lægelige oplysninger, at det er sandsynligt, at vægttab, bedre behandling af sukkersygen og genoptræning af højre fod vil medføre en bedring over flere år, men at det er mest sandsynligt, at bedringen vil være i form af øget livskvalitet end egentlig øget arbejdsevne.

Borgeren har været i et afklaringsforløb af tre måneders varighed i en kirkecafé for ældre borgere, hvor hun har arbejdet fire timer om ugen. Selv meget lette fysiske opgaver har medført stor træthed, selv om opgaverne er udført i siddende stilling, og hun har ikke kunnet arbejde to sammenhængende dage uden efterfølgende at lægge sig syg.

Kommunen vurderer, at borgeren har en aktuelt meget begrænset arbejdsevne, og at der er mulighed for, at arbejdsevnen kan udvikles inden for en rimelig periode.

Kommunen vurderer, at det er muligt, at borgeren over et til to år kan øge sin effektive arbejdsindsats til 10-13 timer om ugen. Dette skal ske ved, at borgeren ansættes i et fleksjob på få timer om ugen, hvor opgaver og arbejdsforhold er optimale i forhold til hendes skånebehov, og hvor hun langsomt kan øge sin arbejdsindsats og arbejdstid.

Der er planlagt støtte i form af en personlig træner/mentor, der skal træne sammen med borgeren samt vejlede og motivere hende. Træningen skal finde sted tre gange om ugen, og formentlig strække sig over et år. Forinden skal borgeren tilbydes motionsvejledning af kommunens sundhedscenter med henblik på vægttab.

Ankestyrelsen vurderer, at det er dokumenteret, at borgeren har varige og væsentlige begrænsninger i arbejdsevnen, der medfører, at hun ikke kan opnå eller fastholde beskæftigelse på normale vilkår på arbejdsmarkedet.

Det er endvidere Ankestyrelsens opfattelse, at borgerens arbejdsevne aktuelt er meget begrænset, og at der er mulighed for, at arbejdsevnen kan udvikles inden for en rimelig periode.

Ankestyrelsen er enig med kommunen i, at den udviklingsplan, som kommunen har lagt, vil kunne medføre en udvikling af arbejdsevnen inden for en rimelig periode.

Sagsnr. 98 – aktuelt meget begrænset arbejdsevne – kommunen peger på udviklingsmuligheder

Sagen vedrører en 35-årig kvinde, der er uddannet sygeplejerske, og som har arbejdet som sådan i ti år.

Ifølge de lægelige oplysninger i sagen har borgeren kroniske smerter i højre knæ efter en arbejdsulykke. Der er ikke yderligere behandlingsmuligheder, og tilstanden er stationær.

Borgeren har været i et afklaringsforløb, hvor hun kunne arbejde 2½ timer om ugen. Kommunen vurderer, at borgeren har en aktuelt meget begrænset arbejdsevne, og at der er mulighed for, at arbejdsevnen kan udvikles inden for en rimelig periode.

Kommunen har ved vurderingen lagt vægt på de opgaver, som borgeren kunne udføre i afklaringsforløbet og hendes evne til at fungere på en arbejdsplads. Kommunen har planlagt at iværksætte et forløb med ergoterapeut, tilbyde hjælpemidler og ombygning af bil med henblik på, at borgeren med tiden kan udføre arbejdsopgaverne mere effektivt og øge sit arbejdsmæssige overskud.

Ankestyrelsen vurderer, at det er dokumenteret, at borgeren har varige og væsentlige begrænsninger i arbejdsevnen, der medfører, at hun ikke kan opnå eller fastholde beskæftigelse på normale vilkår på arbejdsmarkedet.

Det er endvidere Ankestyrelsens opfattelse, at borgerens arbejdsevne aktuelt er meget begrænset, og at der er mulighed for, at arbejdsevnen kan udvikles inden for en rimelig periode.

Ankestyrelsen er enig med kommunen i, at de tiltag, som kommunen har planlagt, vil kunne medføre en udvikling af arbejdsevnen inden for en rimelig periode.

Sagsnr. 117 – aktuelt meget begrænset arbejdsevne – meget stærk arbejdsidentitet og motivation som udviklingsmulighed

Sagen vedrører en 53-årig mand, der har arbejdet som håndværker igennem 35 år.

Borgeren har været ramt af lymfekræft, og han er efter længere tids behandling helbredt. Kræftbehandlingen har imidlertid medført lungefibrose med stærkt nedsat lungefunktion som følge. Tilstanden er stationær uden behandlingsmuligheder.

Endvidere fik borgeren i 2013 en blodprop i hjertet, der har givet lettere svækkelse af hjertets pumpefunktion, og som sammen med den nedsatte lungefunktion medfører åndenød ved den mindste fysiske anstrengelse samt hurtig udtrætning.

Borgeren har været i et afklaringsforløb af tre måneders varighed inden for administrativt arbejde. Hans maksimale arbejdstid er ni timer om ugen, hvoraf halvdelen er effektiv arbejdstid.

Borgeren har et meget stort ønske om at vende tilbage til arbejdsmarkedet. Han oplyser, at han altid har arbejdet, og at hans sociale liv har været igennem arbejdet. Han er derfor af den opfattelse, at han vil have mindre livskvalitet uden et arbejde, hvor han

kommer hjemmefra, har kolleger og kan yde et stykke arbejde, selv om det er i mindre omfang.

Ankestyrelsen vurderer, at det er dokumenteret, at borgeren har varige og væsentlige begrænsninger i arbejdsevnen, der medfører, at han ikke kan opnå eller fastholde beskæftigelse på normale vilkår på arbejdsmarkedet.

Det er endvidere Ankestyrelsens opfattelse, at borgerens arbejdsevne aktuelt er meget begrænset, og at der er mulighed for, at arbejdsevnen kan udvikles inden for en rimelig periode.

Ankestyrelsen er enig med kommunen i, at borgerens meget stærke arbejdsidentitet og motivation for at vende tilbage til arbejdsmarkedet vil kunne medføre en udvikling af arbejdsevnen inden for en rimelig periode.

Forhold kommunerne har lagt vægt på ved vurderingen af udviklingsmuligheder

Figur 3.2 nedenfor viser, hvilke oplysninger kommunerne har lagt vægt på ved vurderingen af, om borgernes arbejdsevne kan udvikles.

I 22 sager har kommunerne lagt vægt på borgernes helbredsmæssige forhold ved vurderingen af udviklingsmulighederne i arbejdsevnen.

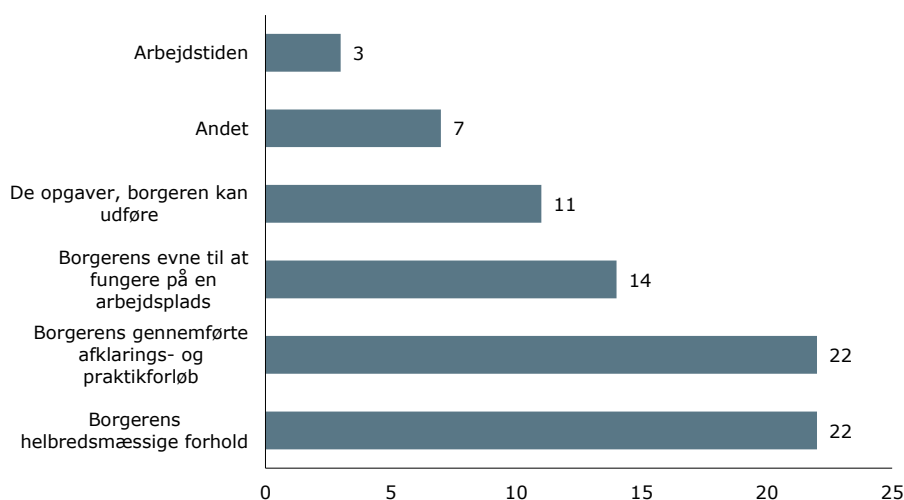
Ligeledes i 22 af sagerne har kommunerne lagt vægt på borgernes gennemførte afklarings- og praktikforløb, og i 14 af sagerne har kommunerne lagt vægt på borgernes evne til at fungere på en arbejdsplads.

I 11 af sagerne har kommunerne lagt vægt på de opgaver, borgerne kan udføre, og i tre sager har kommunerne lagt vægt på arbejdstiden ved vurderingen af mulighederne for at udvikle arbejdsevnen.

Endelig er der syv sager, hvor kommunerne har lagt vægt på andre forhold ved vurderingen af udviklingsmulighederne for arbejdsevnen.

Kommunerne har i disse sager blandt andet lagt vægt på oplysninger om borgernes motivation og indstilling samt oplysninger om, at selve afklaringen af den beskæftigelsesmæssige situation vil medføre en udvikling af arbejdsevnen.

Figur 3.2 Hvilke oplysninger har kommunen lagt vægt på ved vurderingen af arbejdsevnsens udviklingspotentiale i de 42 sager, hvor vurderingen er foretaget? (Antal svar)



Note: Antallet af svar summerer ikke til 42, da der har været mulighed for at vælge flere svar i hver enkelt sag

Tiltag for at udvikle arbejdsevnen

Figur 3.3 viser, hvilke tiltag kommunerne har iværksat eller planlagt for at udvikle borgernes arbejdsevne efter tilkendelsen af fleksjob. Kommunerne har i 12 af de 42 sager iværksat eller planlagt tiltag for at udvikle arbejdsevnen.

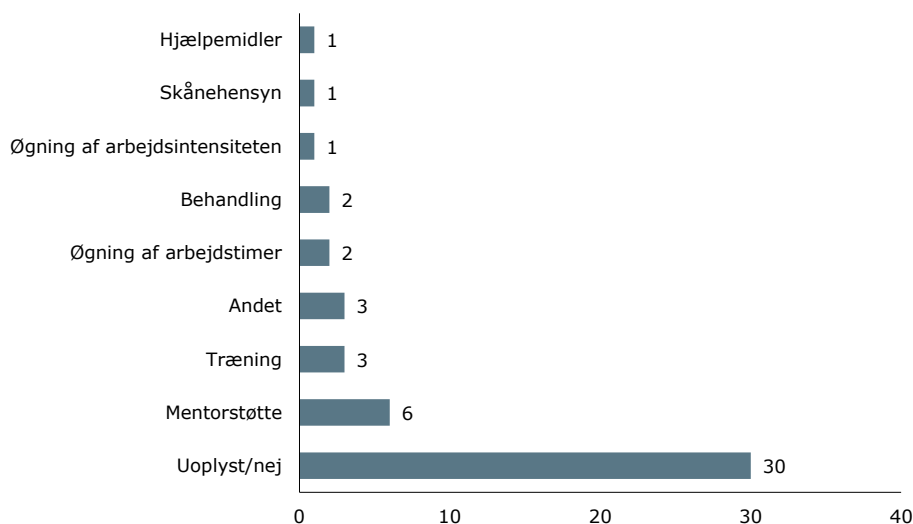
Der er i seks af de 12 sager iværksat eller planlagt mentorstøtte for at udvikle borgernes arbejdsevne. I tre sager har kommunerne iværksat eller planlagt træning for at udvikle borgernes arbejdsevne, mens der i to sager er iværksat eller planlagt behandling.

Ligeledes er der i to sager iværksat eller planlagt øgning af arbejdstimerne, og der er iværksat eller planlagt enten hjælpemidler, skånehensyn eller øgning af arbejdsintensiteten i tre sager.

I tre sager har kommunerne iværksat eller planlagt andre tiltag end de ovenfor nævnte. I en af sagerne har kommunen udleveret en brochure om vægttab. I en anden sag vil kommunen iværksætte et opkvalificerende kursus med henblik på at styrke borgerens kompetencer inden for bestemte arbejdsfunktioner.

I den sidste sag er det oplyst, at kommunen skal finde det rigtige match til borgeren på arbejdsmarkedet.

Figur 3.3 Har kommunen iværksat eller planlagt tiltag for at udvikle borgerens arbejdsevne i de 42 sager, hvor kommunen vurderer, at der er udviklingspotentiale? (Antal svar)



Note: Antallet af svar summerer ikke til 42, da der har været mulighed for at vælge flere svar i hver enkelt sag

Ankestyrelsen bemærker, at det forhold, at der ikke er iværksat eller planlagt tiltag i mere end 12 af de 42 sager, ikke giver et retvisende billede af, om kommunerne iværksætter eller planlægger tiltag med henblik på at udvikle borgernes arbejdsevne inden for en rimelig periode efter at have vurderet, at der er udviklingsmuligheder.

Årsagen er, at de sager, som Ankestyrelsen har vurderet, typisk indeholder akter frem til det tidspunkt, hvor borgerne har fået tilkendt fleksjob. Det efterfølgende forløb fremgår ikke af akterne, og kommunerne kan derfor godt have iværksat eller planlagt tiltag, som Ankestyrelsen ikke har kendt til.

3.2 Særlige sagsbehandlingsregler

Undersøgelsen viser, at kommunerne anvender de særlige sagsbehandlingsregler om rehabiliteringsplan og indstilling fra rehabiliteringsteamet, som er indført i forbindelse med reformen af fleksjob.

3.2.1 Rehabiliteringsplanens forberedende del – kommunens og borgerens forberedelse af sagen

Forud for mødet i rehabiliteringsteamet skal kommunen sammen med borgeren udarbejde rehabiliteringsplanens forberedende del med udgangspunkt i de oplysninger, som allerede foreligger i kommunen og med udgangspunkt i borgerens egen vurdering af den samlede situation.

Den forberedende del skal udarbejdes, således at borgerens sag er fuldt ud oplyst inden teamets behandling af sagen.

Rehabiliteringsplanens forberedende del skal alene være beskrivende og dokumenterende uden vurdering af og indstilling om, hvad der fremover skal ske i den konkrete sag.

Kravene til indholdet af kommunens og borgerens forberedelse af sagen ved brug af rehabiliteringsplanens forberedende del fremgår af bekendtgørelsens § 3.

Ankestyrelsen har i **principafgørelse 79-14** fastslået, at i alle tilfælde, hvor kommunen forelægger en sag om ressourceforløb, fleksjob, tilskud til selvstændigt erhvervsdrivende og førtidspension for rehabiliteringsteamet, har kommunen pligt til at følge alle sagsbehandlingsreglerne for forelæggelsen.

Det gælder, uanset om kommunen efter forelæggelsen træffer afgørelse om tilkendelse eller afslag.

Det betyder, at kommunen blandt andet skal udarbejde rehabiliteringsplanens forberedende del i alle sager om ressourceforløb, fleksjob, tilskud til selvstændigt erhvervsdrivende og førtidspension, som kommunen forelægger for rehabiliteringsteamet.

Efter reglerne skal rehabiliteringsteamet afgive en indstilling i alle sager, inden kommunen træffer beslutning om og tilkendelse af ressourceforløb, fleksjob, tilskud til selvstændigt erhvervsdrivende og førtidspension.

Ankestyrelsen har i **principafgørelse 21-14** slået fast, at det er garantiforskrifter, at kommunen skal udarbejde rehabiliteringsplan og indhente den praktiserende læges vurdering.

Hvis kommunen ikke har udarbejdet rehabiliteringsplanen eller indhentet den praktiserende læges vurdering, vil det derfor som udgangspunkt føre til, at afgørelsen er ugyldig.

Ankestyrelsen har ved gennemgangen af sagerne i undersøgelsen foretaget en ren formel vurdering af, om kommunen har medtaget de foreliggende oplysninger, herunder beskæftigelsesmæssige og helbredsmæssige oplysninger, i tilstrækkeligt omfang i forhold til kravene i bekendtgørelsen til indholdet af rehabiliteringsplanens forberedende del.

Undersøgelsen giver dermed et billede af, om kommunerne har forstået kravene til indholdet af rehabiliteringsplanen, når kommunerne vurderer, at sagerne er klar til at forelægge rehabiliteringsteamet.

Ankestyrelsen er ikke i alle tilfælde enig i, at sagen har været tilstrækkeligt oplyst til at træffe en afgørelse. I de situationer, hvor relevante oplysninger ikke fremgår af planen, men derimod fremgår af sagens øvrige oplysningsgrundlag, har Ankestyrelsen dog lagt til grund, at teamet har været bekendt med sagens samlede oplysninger.

I de fleste sager er rehabiliteringsplanens forberedende del i høj eller i nogen grad udfyldt i overensstemmelse med betingelserne i § 3 i bekendtgørelsen, men syv sager, svarende til fem procent, lever efter Ankestyrelsens vurdering ikke op til kravene, se *tabel 3.6*.

Ankestyrelsen vurderer, at de syv sager er materielt forkerte, da der i sagerne mangler væsentlige oplysninger, også udover manglerne i rehabiliteringsplanen forberedende del. De syv sager er altså blandt de 42 sager, der ville blive ændret eller hjemvist, hvis de havde været klagesager, se *tabel 3.1 i afsnit 3.1 ovenfor*.

Tabel 3.6 Er rehabiliteringsplanens forberedende del udfyldt i overensstemmelse med § 3 i bekendtgørelse nr. 1557 af 23. december 2014 om rehabiliteringsplan og rehabiliteringsteamets indstilling til ressourceforløb, fleksjob, førtidspension m.v.?

	Antal	Procent
I høj grad	91	70
I nogen grad	32	25
Nej	7	5
I alt	130	100

Indholdet i rehabiliteringsplanens forberedende del

Ankestyrelsen har også undersøgt, om kommunerne udfylder rehabiliteringsplanens forberedende del med tilstrækkelige oplysninger på de enkelte punkter, der er udspecificeret i bekendtgørelsens § 3.

I *tabel 3.7* nedenfor er vist hvilke dele af rehabiliteringsplanens forberedende del, som ikke er udfyldt i tilstrækkeligt omfang.

Blandt andet i 17 sager er rehabiliteringsplanerne ikke tilstrækkeligt udfyldt i forhold til oplysninger om borgernes helbredssituation.

Fire sager indeholder ikke tilstrækkelige oplysninger om helbredets betydning for job og uddannelse.

I ti sager er den hidtidige forsørgelseshistorik ikke tilstrækkeligt oplyst, og 17 sager er ikke tilstrækkeligt oplyst i forhold til kommunernes hidtidige tilbud, se *tabel 3.7*.

Tabel 3.7 Indeholder rehabiliteringsplanens forberedende del tilstrækkelige oplysninger om følgende punkter, jf. § 3 i bekendtgørelse nr. 1557 af 23. december 2014 om rehabiliteringsplan og rehabiliteringsteamets indstilling om ressourceforløb, fleksjob, førtidspension m.v.? (Antal sager)

	Ja	Nej	I alt
Erfaringer og ressourcer i forhold til job og uddannelse, herunder borgerens CV	123	7	130
Personlige ressourcer, herunder familie og netværk m.v.	127	3	130
Borgerens beskæftigelsesmæssige og sociale udfordringer i forhold til at komme i job eller uddannelse	124	6	130
Fremtidige ønsker til job og uddannelse	129	1	130
Helbredssituation, herunder oplysninger om igangværende undersøgelse eller behandling samt alle relevante helbredsmæssige oplysninger med dokumentation i form af lægeattester m.v., som allerede foreligger hos kommunen	113	17	130
Vurdering af helbredets betydning for job- og uddannelsesmuligheder	126	4	130
Hidtidige forsørgelseshistorik med udgangspunkt i kommunens foreliggende oplysninger	120	10	130
Kommunens hidtidige tilbud (både beskæftigelsesrettede og sociale)	113	17	130

I de syv sager, hvor Ankestyrelsen vurderer, at der mangler væsentlige oplysninger i rehabiliteringsplanens forberedende del, se *tabel 3.5 ovenfor*, er det særligt kommunens hidtidige tilbud, borgerens beskæftigelsesmæssige og sociale udfordringer i forhold til at komme i job eller uddannelse, og borgerens helbredssituation og/eller helbredets betydning for borgerens job og uddannelse, der er utilstrækkeligt oplyst.

Eksempler, hvor rehabiliteringsplanens forberedende del ikke er tilstrækkeligt udfyldt

Sagsnr. 12 - flere punkter utilstrækkeligt udfyldt i rehabiliteringsplanen

Sagen vedrører en 58-årig mand, der er uddannet automekaniker, og som senest har arbejdet som vicevært. Han er sygemeldt siden 2012.

Det fremgår af de lægelige oplysninger i sagen, at borgeren lider af slidgigt i nakken, og at han har været i behandling for modic-forandringer siden 2013. Behandlende læge oplyser i juni 2014, at borgeren er færdigbehandlet, og at der vil ske en gradvis bedring inden for de næste 12 måneder, hvorefter tilstanden er stationær.

I oktober 2014 er der ikke fundet nævneværdige modic-forandringer, og der er meget lette degenerative forandringer samt meget diskret rodtryk. Der bliver iværksat et individuelt ryg- og nakkemuskelstyrkende program af rygfysioterapeut, hvor tidshorisonten er mindst otte uger.

Borgeren har den 31. oktober 2014 afsluttet et afklaringsforløb af 2½ måneders varighed som medhjælper i butik, hvor han højst kunne arbejde ti timer om ugen med en arbejdsintensitet på 70 procent.

Ankestyrelsen vurderer, at det ikke er dokumenteret, at borgeren har varige og væsentlige begrænsninger i arbejdsevnen, der medfører, at han ikke kan opnå eller fastholde beskæftigelse på normale vilkår på arbejdsmarkedet. Ankestyrelsen lægger vægt på, at den helbredsmæssige tilstand endnu ikke er stationær på tidspunktet for afklaringsforløbet, og at der efterfølgende er iværksat et fysioterapeutisk forløb.

Efter Ankestyrelsens vurdering giver afklaringsforløbet derfor ikke et retvisende billede af borgerens arbejdsevne.

Ankestyrelsen vurderer videre, at rehabiliteringsplanens forberedende del generelt er meget kortfattet. Der mangler oplysninger om borgerens personlige ressourcer, herunder familie, netværk m.v., samt hans beskæftigelsesmæssige og sociale udfordringer i forhold til at komme i job eller uddannelse. Der mangler også en vurdering af helbredets betydning for borgerens job- og uddannelsesmuligheder.

Sagsnr. 4 – rehabiliteringsplanens forberedende del mangler aktuelle oplysninger om borgerens sociale forhold

Sagen vedrører en 46-årig mand, der igennem en lang årrække har arbejdet som håndværker. Han er sygemeldt med svær depression i 2011.

Ifølge de lægelige oplysninger i sagen lider borgeren af kronisk, behandlingsresistent depression, alkoholoverforbrug, nedsat koncentrationsevne, udtalt træthed, følger efter fraktur på venstre ankel, korsbåndsskade, smerter i nakke og lænd samt tilbagevendende tennisalbuer på begge arme.

Borgeren har skånebehov i forhold til fysisk anstrengende og stressende arbejde.

Det fremgår af rehabiliteringsplanens forberedende del, at borgeren har en handicappet, hjemmeboende søn, som stiller store krav til omsorg, og som borgeren bruger meget tid på, samt en usikker boligsituation og problemer i sit ægteskab.

Af rehabiliteringsteamets indstilling fremgår det, at borgeren er flyttet fra sin ægtefælle og opholder sig hos venner eller i parrets campingvogn, og at han har genoptaget sit alkoholforbrug, da det giver ham mulighed for at glemme de svære forhold.

Ankestyrelsen vurderer, at det har væsentlig betydning for oplysningsgrundlaget i sagen, at der i rehabiliteringsplanens forberedende del mangler oplysninger om borgerens sociale udfordringer i forhold til at komme i job eller uddannelse.

Efter Ankestyrelsens opfattelse bør sønnens konkrete plejebehov, herunder om der er tilbudt støtte fra kommunen, og hvor meget tid og energi borgeren bruger på pleje af sønnen, og om det påvirker hans muligheder for at komme i arbejde eller i uddannelse på ordinære vilkår, fremgå af rehabiliteringsplanens forberedende del.

3.2.2 Rehabiliteringsplanens forberedende del – den praktiserende læges vurdering

I sager om fleksjob skal kommunen som en del af rehabiliteringsplanens forberedende del indhente den praktiserende læges vurdering af borgerens helbred i forhold til at kunne arbejde. Lægens vurdering skal foretages på baggrund af en konsultation med borgeren.

De specifikke krav til indholdet af lægens vurdering fremgår af bekendtgørelsens § 4. Kommunen skal indhente lægens vurdering på en lægeattest. Der er til formålet udarbejdet en landsdækkende lægeattest kaldet LÆ 265.

Der er indhentet lægeattest LÆ 265 i 129 sager. Heraf overholder attesten 121 sager i høj eller i nogen grad de krav, der fremgår af bekendtgørelsen. I otte sager er der ikke en vurdering fra den praktiserende læge, der overholder kravene til indholdet efter bekendtgørelsens § 4, se tabel 3.8.

Tabel 3.8 Er rehabiliteringsplanens forberedende del udfyldt i overensstemmelse med § 4 i bekendtgørelse nr. 1557 af 23. december 2014 om rehabiliteringsplan og rehabiliteringsteamets indstilling om ressourceforløb, fleksjob, førtidspension m.v. - den praktiserende læges vurdering?

	Antal	Procent
I høj grad	114	88
I nogen grad	7	5
Nej	8	6
LÆ 265 er ikke indhentet	1	1
I alt	130	100

Ankestyrelsens vurdering af sagerne er nærmere uddybet i forhold til de enkelte oplysningspunkter, der skal fremgå af lægeattest LÆ 265, for at attesten er tilstrækkelig fyldestgørende, se tabel 3.9.

Det afhænger af en konkret vurdering, hvilken betydning det får for den enkelte borgers sag, at et bestemt punkt i attesten er utilstrækkeligt udfyldt.

I fire sager mangler der relevante oplysninger om borgerens helbredsforhold, der har betydning for vurderingen af, hvordan borgeren kan hjælpes i job eller uddannelse.

I tre sager er der mangelfulde oplysninger om, hvilke særlige hensyn det vil være nødvendigt at tage i det videre forløb.

Ligeledes i tre sager er lægens kommentarer til borgerens eget perspektiv på helbred og arbejde mangelfuldt udfyldt, og i fem sager mangler der oplysninger om andre forhold, der kan have betydning for arbejde eller uddannelse, herunder sociale forhold, misbrug m.v., se tabel 3.9.

Tabel 3.9 Indeholder den praktiserende læges vurdering i LÆ 265 tilstrækkelige oplysninger om følgende punkter, jf. § 4 i bekendtgørelse nr. 1557 af 23. december 2014 om rehabiliteringsplan og rehabiliteringsteamets indstilling om ressourceforløb, fleksjob, førtidspension m.v.? (Antal sager)

	Ja	Nej	LÆ 265 er ikke indhentet	I alt
Lægens oplysninger om relevante helbredsforhold, der har betydning for vurderingen af, hvordan borgeren kan hjælpes i job eller uddannelse.	125	4	1	130
Særlige hensyn, herunder hvilke særlige hensyn det på grund af borgerens helbredsforhold vil være nødvendigt at tage i det videre forløb.	126	3	1	130
Lægens kommentarer til borgerens eget perspektiv på helbred og arbejde.	126	3	1	130
Andre forhold, der kan have betydning for arbejde eller uddannelse, herunder sociale forhold, misbrug m.v. eller andre supplerende oplysninger, der bidrager til at belyse sagen yderligere	124	5	1	130

Eksempler, hvor lægeattest LÆ 265 ikke er udfyldt i overensstemmelse med § 4 i bekendtgørelsen

Sagsnr. 36 – Lægeattest LÆ 265 er ikke tilstrækkeligt udfyldt, og afgørelsen er ikke korrekt

Sagen vedrører en 46-årig kvinde, som er uddannet pædagogisk assistent i 2010, og som har arbejdet som pædagogmedhjælper og pædagogisk assistent fra 2005 til 2007 og fra 2010 til 2011, hvorefter hun bliver sygemeldt.

Ifølge de lægelige oplysninger i sagen lider borgeren af en kronisk smertetilstand på grund af hypermobilitet, fejlstilling af ryg og lænd, platfodethed og forfodsnedfald.

Borgerens tilstand er forsøgt behandlet medicinsk og konservativt. To MR-scanninger viser normale forhold. Hun er henvist til smerteklinik, men hun har ikke ønsket at deltage i et behandlingsforløb. Egen læge vurderer i lægeattest LÆ 265, at den behandling, som man kan tilbyde på smerteklinik, allerede er afprøvet, og egen læge ser derfor ikke nogen grund til at genhenvise borgeren.

Borgeren har deltaget i et afklarende forløb af 2½ måneders varighed som hjælpelærer på en skole, hvor hun har arbejdet fem timer om ugen.

Det fremgår af beskrivelsen af det afklarende forløb, at borgeren midt i forløbet får konstateret lavt D-vitaminindhold samt forhøjet kolesterol i blodet. Hun får behandling for dette, ligesom hun får ny smertestillende medicin. Herefter oplever borgeren bedring i sin tilstand samt en øget funktionsevne. Efterfølgende aftager bedringen, og borgeren oplyser, at medicinen igen skal omlægges.

Ankestyrelsen kan ikke på det foreliggende grundlag vurdere, om borgeren har ret til fleksjob. Sagen er ikke tilstrækkeligt lægeligt belyst.

Ankestyrelsen vurderer, at lægeattest LÆ 265 ikke er udfyldt i overensstemmelse med § 4 i bekendtgørelsen. Der mangler oplysninger om relevante helbredsforhold, der har betydning for vurderingen af, hvordan borgeren kan hjælpes i job eller uddannelse.

Særligt fremgår det ikke af de lægelige oplysninger, at borgeren for nyligt er kommet i behandling for lavt D-vitaminindhold og forhøjet kolesterol i blodet, som hun oplyser under afklaringsforløbet.

Endvidere har lægen ikke oplyst, at borgeren har fået ny smertestillende medicin eller vurderet, hvilken indflydelse behandlingen vil få på funktionsevnen. Det er heller ikke oplyst, om borgeren er i optimal behandling for D-vitaminmangel og det forhøjede kolesterolniveau.

Sagsnr. 106 – Lægeattest LÆ 265 er ikke opdateret efter ressourceforløb, og afgørelsen er ikke korrekt

Sagen vedrører en 49-årig kvinde, der lider af psykisk sårbarhed, angst, periodisk depression og agorafobi.

Kommunen har et år tidligere tilkendt borgeren et ressourceforløb. De lægelige oplysninger i sagen, herunder lægeattest LÆ 265, er fra sagsbehandlingen i forbindelse med bevillingen af ressourceforløb.

Kommunen har ikke ved behandlingen af fleksjobsagen indhentet nye lægelige oplysninger, selv om det fremgår af oplysningerne i sagen, at borgerens psykiske tilstand har varieret igennem ressourceforløbet, herunder at tilstanden på et tidspunkt er forværret.

Ankestyrelsen vurderer, at lægeattest LÆ 265 ikke er udfyldt i overensstemmelse med § 4 i bekendtgørelsen.

Lægeattest LÆ 265 burde have været opdateret med aktuelle lægelige oplysninger efter borgerens deltagelse i ressourceforløb og i forbindelse med behandlingen af sag om

fleksjob. De lægelige oplysninger i den over et år gamle lægeattest LÆ 265 belyser ikke borgerens aktuelle helbredstilstand.

Brug af lægekonsulenter

Kommunerne kan i forbindelse med sagsbehandlingen af sager, som skal behandles i rehabiliteringsteamet, og i sager om blandt andet fleksjob alene benytte sundhedsfaglig rådgivning og vurdering fra den kliniske funktion og den praktiserende læge.

Endvidere kan kommunerne alene rekvirere lægeattester fra den praktiserende læge og speciallægeattester fra den kliniske funktion, jf. § 15, stk. 1, i lov om organisering og understøttelse af beskæftigelsesindsatsen m.v.

Kommunerne har i 12 sager anvendt udtalelser fra lægekonsulenter i sagsbehandlingen, og udtalelserne er indgået i rehabiliteringsteamets oplysningsgrundlag.

Ankestyrelsen har ved vurderingen af sagerne set bort fra udtalelserne og alene foretaget vurderingen af sagerne på baggrund af de lægelige oplysninger, som i overensstemmelse med § 15, stk. 1, må anvendes i sager, der skal behandles i rehabiliteringsteamet.

3.2.3 Rehabiliteringsteamets indstilling om fleksjob

Rehabiliteringsteamet skal give en fyldestgørende begrundelse for sin indstilling om fleksjob.

Derudover skal rehabiliteringsteamet begrunde, at borgeren er afklaret i forhold til uddannelse og beskæftigelse, og at borgeren ikke kan arbejde på ordinære vilkår.

Rehabiliteringsteamet skal også angive, hvilken type fleksjob eller arbejdsfunktion rehabiliteringsteamet vurderer, at borgeren skal have, og om der eventuelt bør tages særlige hensyn til borgeren, herunder om der er behov for støtte fra kommunen i en overgangsperiode.

Begrundelseskravet fremgår af bekendtgørelsens § 9, jf. § 7. Af de 130 sager, hvor kommunerne har tilkendt fleksjob, har teamet i alle sagerne indstillet, at borgeren tilkendes fleksjob.

Ankestyrelsen har alene vurderet, om rehabiliteringsteamet i sin indstilling har forholdt sig til de forhold, der kræves efter bekendtgørelsens § 9. Ankestyrelsen har således ikke vurderet, om begrundelsen efter Ankestyrelsens opfattelse er korrekt.

Ankestyrelsen vurderer, at 121 sager overholder kravet til en fyldestgørende begrundelse fra rehabiliteringsteamet. I 109 sager har Ankestyrelsen vurderet, at begrundelsen er fyldestgørende i høj grad. Ankestyrelsen vurderer, at ni sager ikke lever op til kravet om en fyldestgørende begrundelse efter betingelserne i bekendtgørelsen, *se tabel 3.10*.

Tabel 3.10 Har rehabiliteringsteamet givet en fyldestgørende begrundelse for indstilling om, at borgeren er berettiget til fleksjob?

	Antal	Procent
I høj grad	109	84
I nogen grad	12	9
Nej	9	7
I alt	130	100

I de ni sager, hvor teamets begrundelse er mangelfuld, er det tilfældet både i forhold til, hvilke udviklingsmuligheder, beskæftigelsesmæssige, sociale og helbredsmæssige forhold teamet har lagt vægt på og i forhold til begrundelsen for, at borgeren er afklaret i forhold til uddannelse og beskæftigelse.

Der er også mangler i begrundelsen for, at borgeren ikke kan arbejde på ordinære vilkår og i forhold til teamets angivelse af, hvilken type fleksjob eller arbejdsfunktion, som teamet vurderer, at borgeren skal have, og om der eventuelt bør tages særlige hensyn til borgeren, herunder om der er behov for støtte fra kommunen i en overgangsperiode, se *tabel 3.11*.

Tabel 3.11 Er rehabiliteringsteamets begrundelse tilstrækkelig i forhold til følgende punkter, jf. § 9 i bekendtgørelse nr. 1557 af 23. december 2014 om rehabiliteringsplan og rehabiliteringsteamets indstilling om ressourceforløb, fleksjob, førtidspension m.v.? (Antal sager)

	Ja	Nej	I alt
Fremgår det af indstillingen, hvilke beskæftigelsesmæssige, social og helbredsmæssige forhold teamet har lagt vægt på	120	10	130
Begrundelse for, at borgeren er afklaret i forhold til uddannelse og beskæftigelse, og at borgeren ikke kan arbejde på ordinære vilkår, jf. LAB § 70 a.	118	12	130
Angivelse af, hvilken type fleksjob eller arbejdsfunktion, som teamet vurderer, at borgeren skal have, og om der eventuelt bør tages særlige hensyn til borgeren, herunder om der er behov for støtte fra kommunen i en overgangsperiode.	125	5	130

Otte af de ni sager, hvor rehabiliteringsteamets begrundelse ikke er tilstrækkelig, er blandt de 42 afgørelser, der ville blive ændret eller hjemvist, hvis de havde været klagesager, se *tabel 3.1* i *kapitel 3.1*.

Rehabiliteringsteamets mangelfulde begrundelser er dog ikke medvirkende årsag til, at afgørelserne er ugyldige.

Ankestyrelsen vurderer, at en mangelfuld begrundelse i rehabiliteringsteamets indstilling ikke får ugyldighedsvirkning for kommunernes afgørelser. Begrundelsen i teamets indstilling er et sagsbehandlingsskridt, som kommunerne har mulighed for at reparere på i forbindelse med en efterfølgende afgørelse.

Da teamets indstilling ikke er en afgørelse, har Ankestyrelsen ikke vurderet teamets begrundelse efter forvaltningslovens kapitel 6 om kravene til begrundelsen af en afgørelse.

Eksempler, hvor teamets begrundelse ikke er tilstrækkelig

Sagsnr. 112 – teamets indstilling opfylder ikke kravene i § 9 i bekendtgørelsen

Sagen er gennemgået under *afsnit 3.1.3* som eksempel på en sag, hvor der er varige og væsentlige begrænsninger i arbejdsevnen, men hvor arbejdsevnen ikke er meget begrænset.

Rehabiliteringsteamets indstilling i sagen er ikke tilstrækkeligt begrundet.

Indstillingen fremstår som en beskrivelse af borgerens aktuelle helbredsmæssige situation, og det er oplyst, at arbejdsgiveren gerne vil ansætte borgeren i fleksjob. Rehabiliteringsteamet har ikke i begrundelsen oplyst, hvilke konkrete beskæftigelsesmæssige, sociale og helbredsmæssige forhold, teamet har lagt vægt på.

Det er endvidere ikke begrundet, at borgeren er afklaret i forhold til uddannelse og beskæftigelse, og at borgeren ikke kan arbejde på ordinære vilkår. Det er heller ikke angivet, hvilken type fleksjob eller arbejdsfunktion rehabiliteringsteamet vurderer, at borgeren skal have, og om der eventuelt bør tages særlige hensyn til borgeren, herunder om der er behov for støtte fra kommunen i en overgangsperiode.

Sagsnr. 67 – teamets indstilling opfylder ikke kravene i § 9 i bekendtgørelsen

Sagen vedrører en 48-årig kvinde, som er uddannet køkken- og ernæringsassistent, og som i en lang årrække har arbejdet som sådan på fuld tid.

Borgeren lider af en medfødt hoftelidelse, som giver stærke smerter i venstre hofte med udstråling til venstre knæ og ankel.

Ifølge de lægelige oplysninger i sagen er tilstanden optimalt behandlet, og borgeren har skånehensyn i forhold til arbejde, hvor hun skal stå og gå langvarigt, samt tungt fysisk arbejde. Hun er uegnet til at arbejde i køkken, men hun vil kunne bestride et fysisk aflastet job i en lang årrække endnu, selv om det er usikkert, om hun kan klare fuld tid.

Borgeren har været i et afklaringsforløb af 13 ugers varighed i et køkken, hvor hendes arbejdsopgaver var lettere madlavning og oprydningsopgaver. Det er oplyst, at borgeren

står op og går rundt det meste af tiden, og at hun kan arbejde 8 timer om ugen, hvoraf 5-6½ timer er effektiv arbejdstid.

Ankestyrelsen vurderer, at afgørelsen ikke er korrekt, da alle relevante tilbud efter beskæftigelsesindsatsloven samt andre foranstaltninger ikke har været afprøvet for at bringe eller fastholde borgeren i ordinær beskæftigelse.

Ankestyrelsen lægger ved vurderingen vægt på, at borgerens skånebehov ikke har været tilgodeset i det afklarende forløb.

Borgeren har således kun haft arbejdsopgaver inden for køkkenområdet, hvor hun har haft gående og stående arbejde, og hun kun har haft mulighed for at sidde ned, når hun holdt pauser.

Det fremgår af de lægelige oplysninger, at hun har behov for at variere mellem gående, stående og siddende stillinger for ikke at få ondt i hofter og ben, og at hun ikke kan varetage køkkenarbejde.

Efter Ankestyrelsens opfattelse giver afklaringsforløbet på den baggrund ikke et retvisende billede af borgerens arbejdsevne.

Ankestyrelsen vurderer, at rehabiliteringsteamets indstilling ikke opfylder de krav til indstillingen, som fremgår af bekendtgørelsens § 9.

Rehabiliteringsteamet har ikke i indstillingen oplyst, hvilke beskæftigelsesmæssige forhold og udviklingsmuligheder, der er lagt vægt på. Rehabiliteringsteamet har endvidere ikke begrundet, at borgeren er afklaret i forhold til uddannelse og beskæftigelse, og at borgeren ikke kan arbejde på ordinære vilkår.

Rehabiliteringsteamet har dog angivet, hvilken type fleksjob eller arbejdsfunktion rehabiliteringsteamet vurderer, at borgeren skal have, og om der eventuelt bør tages særlige hensyn til borgeren, herunder om der er behov for støtte fra kommunen i en overgangsperiode.


3.2.4 Genforelæggelse for rehabiliteringsteamet

Hvis kommunerne ikke følger rehabiliteringsteamets indstilling, skal kommunen forelægge sagen for rehabiliteringsteamet på ny, inden kommunen træffer afgørelse. Det fremgår af § 11, stk. 2, i lov om organisering og understøttelse af beskæftigelsesindsatsen m.v.

Ankestyrelsen har i **principafgørelse 20-14** fastslået, at genforelæggelsespligten er en garantiforskrift. Det betyder, at kommunens afgørelse som udgangspunkt er ugyldig, hvis kommunen, inden afgørelsen bliver truffet, ikke har forelagt sagen for rehabiliteringsteamet på ny.

Kommunen kan først træffe afgørelse i sagen, når rehabiliteringsteamet har haft mulighed for at revurdere sagen. Pligten til at forelægge sagen for rehabiliteringsteamet på ny er lovbestemt og etableret af hensyn til borgeren for at sikre, at der træffes en indholdsmæssig rigtig afgørelse. Borgeren har et retskrav på at få en ny dialog om og vurdering af sin sag.

I de sager, der er indgået i undersøgelsen, har der ikke været uenighed mellem rehabiliteringsteams og kommuner om borgernes ret til fleksjob, og kommunerne har derfor ikke skullet forelægge sagerne for rehabiliteringsteamet på ny.



Ankestyrelsens praksisundersøgelse om

Fleksjob til borgere med aktuelt meget begrænset arbejdsevne

Marts 2016

BILAG

Titel Fleksjob til borgere med aktuelt meget begrænset
arbejdsevne_Bilag

Udgiver Ankestyrelsen, marts 2016

ISBN nr 978-87-7811-313-9

Layout Identitet & Design AS

Kontakt Ankestyrelsen
Teglholmegade 3, 2450 København SV
Telefon 33 41 12 00

Hjemmeside www.ast.dk

E-mail ast@ast.dk

Bilag 1 Metode og baggrund

1.1 Generelt om praksisundersøgelsen

Lovgivningsmæssigt grundlag

Ankestyrelsen har pligt til på landsplan at koordinere, at afgørelser, som kan indbringes for Ankestyrelsen, træffes i overensstemmelse med lovgivningen og praksis.

Lovgrundlaget fremgår af kapitel i 11 i lovbekendtgørelse nr. 1052 af 8. september 2015 om retssikkerhed og administration på det sociale område (retssikkerhedsloven), og §§ 20-24 i Social- og Indenrigsministeriets bekendtgørelse nr. 1128 af 24. september 2015 om retssikkerhed og administration på det sociale område.

Praksisundersøgelser er et af de redskaber, som Ankestyrelsen benytter til at belyse, om myndighedernes afgørelser er i overensstemmelse med lovgivningen og at sikre ensartethed og ligebehandling på landsplan. I de tilfælde, hvor undersøgelserne afdækker fejl og mangler i sagsbehandlingen, giver praksisundersøgelser Ankestyrelsen et grundlag for at målrette den fremadrettede vejledning.

Praksisundersøgelsen skal behandles på et kommunalbestyrelsesmøde i de medvirkende kommuner i henhold til retssikkerhedslovens § 79 a. Bestemmelsen præciserer det kommunalpolitiske ansvar for at følge op på resultatet af praksisundersøgelser og understreger kommunalbestyrelsens ansvar for at sikre retssikkerhed i kommunens afgørelser.

Legalitetsvurdering

Ved en praksisundersøgelse indkalder Ankestyrelsen et antal sager og foretager en gennemgang af disse med henblik på legalitetsvurdering.

Legalitetsvurderingen indebærer dels en materiel vurdering af afgørelsernes rigtighed i forhold til lovgivning og Ankestyrelsens praksis, dels en formel vurdering af sagerne i forhold til forvaltningsretlige regler og de særlige sagsbehandlingsregler.

1.2 Udvalgelse af sagerne

Bevillingssager

De deltagende kommuner er hver bedt om at indsende 10 sager, hvor kommunen har truffet afgørelse om bevilling af fleksjob til borgere med aktuelt meget begrænset arbejdsevne efter § 70, stk. 2, i lov om en aktiv beskæftigelsesindsats (lovbekendtgørelse nr. 807 af 1. juli 2015), se bilag 5 Indkaldelsesbrev.

De deltagende kommuner

I alt 13 kommuner har deltaget i praksisundersøgelsen.

Kommunerne er udvalgt af Ankestyrelsen med udgangspunkt i alle landets kommuners indberetninger til Styrelsen for Arbejdsmarked og Rekrutterings tal-base Jobindsats, <http://www.jobindsats.dk/jobindsats/>. Udvælgelsen er sket ud fra, at de deltagende kommuner måtte have et vist antal borgere, der enten var på ledighedsydelse eller faktisk i et fleksjob med forholdsvis få timer ugentligt, for at kommunerne med forholdsvis stor sandsynlighed ville kunne indsende det ønskede antal sager.

Herefter er kommunerne valgt ud fra deres størrelse, således at både store og mindre kommuner er repræsenteret i undersøgelsen. Endvidere er der i udvælgelsen taget højde for, at de deltagende kommuner geografisk repræsenterer hele landet.

Ankestyrelsen bad om at få indsendt i alt 130 sager, og disse er alle modtaget.

1.3 Måleskema og vurderingsgrundlag

Måleskema

I forbindelse med Ankestyrelsens vurdering af de indsendte sager, er der anvendt et måleskema, hvor de målelementer, som er relevante for praksisundersøgelsen, indgår. For at give mulighed for et mere nuanceret billede af sagsbehandlingen og grundlag for en bedre tilbagemelding til kommunerne, er der så vidt muligt brugt graduerede svarmuligheder i vurderingen, se *bilag 6 Måleskema*.

De udfyldte måleskemaer med Ankestyrelsens vurderinger fremsender styrelsen til den enkelte kommune i forbindelse med afrapportering af praksisundersøgelsen.

Relevante sagsakter

Kommunerne er bedt om at indsende samtlige relevante akter i sagerne, se *bilag 5 Indkaldelsesbrev*. Ankestyrelsen har bedt kommunerne om at være opmærksomme på at indsende akter fra hele forløbet af sagsbehandlingen, herunder især kommunens afgørelse om bevilling af fleksjob, rehabiliteringsplanens forberedende del med bilag, praktiserende læges vurdering af borgerens helbred (LÆ 265) og rehabiliteringsteamets indstilling i sagen.

Udgangspunktet er, at der ved praksisundersøgelsen lægges til grund, at samtlige akter er modtaget, og at Ankestyrelsen derfor kan bedømme sagen på samme grundlag, som kommunen har haft.

For at sikre, at der var et ensartet vurderingsgrundlag i alle 130 sager, foretog Ankestyrelsen efter modtagelsen af sagerne en overordnet screening af sagerne i forhold til, om de ovenfor nævnte akter var med.

I en eller flere sager fra 4 kommuner manglede væsentlige bilag såsom afgørelsen eller rehabiliteringsteamets indstilling eller bilag hertil, hvilket styrelsen vurderede at måtte

være en åbenlys forglemmelse. Ankestyrelsen bad derfor kommunerne eftersende de manglende akter, og har modtaget disse.

Vurderingskriterier

De enkelte sager er vurderet ud fra, om de samlet set er afgjort i overensstemmelse med gældende lovgivning og praksis.

Der er tale om en stikprøve, som omfatter et mindre antal sager fra hver af de deltagende kommuner. Formålet med praksisundersøgelsen er dermed ikke at vurdere praksis i den enkelte kommune. Resultaterne af en praksisundersøgelse er ikke statistiske signifikante, der er alene tale om en tendens ud fra de indsendte sager.

Det var Ankestyrelsens oprindelige fokus at undersøge kommunernes vurderinger af borgernes aktuelt meget begrænsede arbejdsevne, og hvilke udviklingsmuligheder kommunerne vurderer, at der er til stede.

Undervejs i forløbet blev Ankestyrelsens fokus udvidet, da undersøgelsen viste, at der i en del af sagerne ikke var foretaget en tilstrækkelig beskæftigelsesmæssig og helbredsmæssig afklaring af borgerne, og at det derfor ikke var dokumenteret, at borgerne var i målgruppen for fleksjob.

Endvidere var der indsendt ni sager om fastholdelsesfleksjob, som viste, at kommunerne ikke anvender reglerne om fastholdelsesfleksjob, som blev indført med fleksjobreformen 1. januar 2013, korrekt.

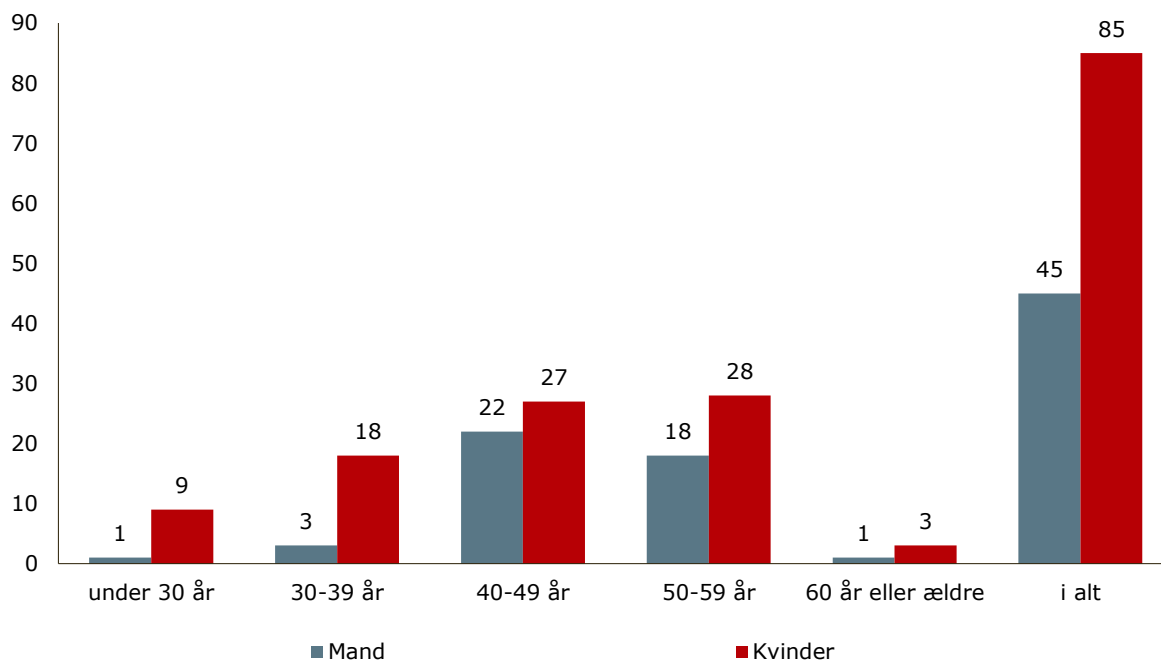
Ankestyrelsen har derfor ud over at undersøge kommunernes vurderinger af borgernes aktuelt meget begrænsede arbejdsevne og udviklingsmulighederne, også undersøgt de ni sager om fastholdelsesfleksjob, og om afgørelserne i alle 130 sager om ret til fleksjob er korrekte.

1.4 Køns- og aldersfordelingen i undersøgelsen

I undersøgelsen indgår 130 sager, heraf er 45 mænd og 85 kvinder, svarende til, at mænd udgør 35 procent og kvinder 65 procent, se figur 1.

Den større andel af kvinder er særlig markant for aldersgrupperne under 40 år, hvor knap 9 ud af 10 er kvinder, mens antallet af mænd og kvinder er nogenlunde lige stor i aldersgrupperne 40-49 år og 50-59 år, se figur 1.

Figur 1 Antal mænd og kvinder fordelt på alder



Bilag 2 Regelgrundlag

2.1 Oversigt over reglerne

Følgende er en oversigt over de relevante regler for behandling af sager om fleksjob.

2.1.1 Materiel vurdering

Lov om en aktiv beskæftigelsesindsats

Kapitel 13 om fleksjob

§§ 30 a – 31 om rehabiliteringsplan

<https://www.retsinformation.dk/Forms/R0710.aspx?id=173094>

2.1.2 Særlige sagsbehandlingsregler

Lov om organisering og understøttelse af beskæftigelsesindsatsen m.v.

§§ 9-17 om rehabiliteringsteam m.v.

<https://www.retsinformation.dk/forms/R0710.aspx?id=167202>

Bekendtgørelser

Beskæftigelsesministeriets bekendtgørelse nr. 1557 af 23. december 2014 om rehabiliteringsplan og rehabiliteringsteamets indstilling om ressourceforløb, fleksjob, førtidspension m.v.

<https://www.retsinformation.dk/Forms/R0710.aspx?id=166839>

Beskæftigelsesministeriets bekendtgørelse nr. 1555 af 23. december 2014 om kommuner og regioners samarbejde om sundhedsfaglig rådgivning og vurdering i sager om ressourceforløb, fleksjob og førtidspension

<https://www.retsinformation.dk/Forms/R0710.aspx?id=166824>

Bilag 3 Principafgørelser

De nævnte principafgørelser kan læses i deres helhed på www.ast.dk.

Materiel vurdering

Principafgørelse N-4-05

<https://www.retsinformation.dk/Forms/R0710.aspx?id=155014>

Principafgørelse N-5-06

<https://www.retsinformation.dk/Forms/R0710.aspx?id=155028>

Principafgørelse N-11-06

<https://www.retsinformation.dk/Forms/R0710.aspx?id=155034>

Principafgørelse N-14-06

<https://www.retsinformation.dk/Forms/R0710.aspx?id=155037>

Principafgørelse N-8-07

<https://www.retsinformation.dk/Forms/R0710.aspx?id=155049>

Principafgørelse 24-14

<https://www.retsinformation.dk/Forms/R0710.aspx?id=163257>

Principafgørelse 25-14

<https://www.retsinformation.dk/Forms/R0710.aspx?id=163444>

Principafgørelse 35-15

<https://www.retsinformation.dk/Forms/R0710.aspx?id=173249>

Principafgørelse 98-15

<https://www.retsinformation.dk/Forms/R0710.aspx?id=176824>

Særlige sagsbehandlingsregler

Principafgørelse 6-14

<https://www.retsinformation.dk/Forms/R0710.aspx?id=161750>

Principafgørelse 20-14

<https://www.retsinformation.dk/Forms/R0710.aspx?id=162450>

Principafgørelse 22-14

<https://www.retsinformation.dk/Forms/R0710.aspx?id=162456>

Principafgørelse 26-14

<https://www.retsinformation.dk/Forms/R0710.aspx?id=163259>

Principafgørelse 79-14

<https://www.retsinformation.dk/Forms/R0710.aspx?id=166579>

Principafgørelse 65-15

<https://www.retsinformation.dk/Forms/R0710.aspx?id=174771>

Bilag 4 Kommunefordelte resultater

Tabel 1 Er afgørelsen samlet set rigtig? (Antal sager)

	Ja, afgørelsen er i overensstemmelse med regler og praksis	Nej, afgørelsen ville blive ændret eller sagen hjemvist, hvis det var en klagesag
Aalborg Kommune	8	2
Aarhus Kommune	6	4
Egedal Kommune	7	3
Esbjerg Kommune	7	3
Frederiksberg Kommune	7	3
Helsingør Kommune	6	4
Hjørring Kommune	8	2
Holbæk Kommune	8	2
Holstebro Kommune	9	1
Kalundborg Kommune	6	4
Næstved Kommune	3	7
Svendborg Kommune	7	3
Sønderborg Kommune	6	4
I alt	88	42

Tabel 2 I hvilket omfang er sagen oplyst? (Antal sager)

	Ingen oplysninger mangler	Enkelte mindre væsentlige oplysninger mangler	Væsentlige oplysninger mangler
Aalborg Kommune	7	1	2
Aarhus Kommune	6	0	4
Egedal Kommune	6	2	2
Esbjerg Kommune	8	0	2
Frederiksberg Kommune	7	0	3
Helsingør Kommune	7	0	3
Hjørring Kommune	7	1	2
Holbæk Kommune	7	1	2
Holstebro Kommune	10	0	0
Kalundborg Kommune	5	1	4
Næstved Kommune	3	0	7
Svendborg Kommune	7	0	3
Sønderborg Kommune	4	4	2
I alt	84	10	36

Table 3 Er vurderingen af, at borgeren har varige og væsentlige begrænsninger i arbejdsevnen, og dermed er i målgruppen for fleksjob, jf. LAB § 69, stk. 1, korrekt? (Antal sager)

	I høj grad	I nogen grad	Nej eller i meget ringe grad
Aalborg Kommune	7	1	2
Aarhus Kommune	7	0	3
Egedal Kommune	9	0	1
Esbjerg Kommune	8	0	2
Frederiksberg Kommune	7	0	3
Helsingør Kommune	7	0	3
Hjørring Kommune	8	0	2
Holbæk Kommune	7	1	2
Holstebro Kommune	9	0	1
Kalundborg Kommune	6	0	4
Næstved Kommune	3	0	7
Svendborg Kommune	7	0	3
Sønderborg Kommune	4	2	4
I alt	89	4	37

Table 4 Er vurderingen af, at borgeren aktuelt har en meget begrænset arbejdsevne, der kan udvikles inden for en rimelig periode, og dermed er i målgruppen for fleksjob på meget få timer, jf. LAB § 70, stk. 2, korrekt? (Antal sager)

	I høj grad	I nogen grad	Nej eller i meget ringe grad
Aalborg Kommune	8	0	2
Aarhus Kommune	5	0	5
Egedal Kommune	4	0	6
Esbjerg Kommune	7	0	3
Frederiksberg Kommune	7	0	3
Helsingør Kommune	6	0	4
Hjørring Kommune	8	0	2
Holbæk Kommune	7	1	2
Holstebro Kommune	7	0	3
Kalundborg Kommune	6	0	4
Næstved Kommune	2	0	8
Svendborg Kommune	7	0	3
Sønderborg Kommune	2	2	6
I alt	76	3	51

Bilag 5 Indkaldelsesbrev

XX Kommune

Att.: Chefen med ansvar for beskæftigelsesindsatsen

Indkaldelse af sager til praksisundersøgelse om fleksjob til borgere med aktuelt meget begrænset arbejdsevne

Ankestyrelsen gennemfører en praksisundersøgelse om fleksjob til borgere med aktuelt meget begrænset arbejdsevne.

Formålet med undersøgelsen er at klarlægge, i hvilket omfang kommunens afgørelse om fleksjob til borgere med aktuelt meget begrænset arbejdsevne er behandlet i overensstemmelse med regler og praksis.

Baggrunden for undersøgelsen er et ønske om at se på administrationen af området, og vurdere om lovgivningen overholdes i forhold til at bevilge fleksjob til borgere med aktuelt meget begrænset arbejdsevne, blandt andet om der udviklingsmuligheder af arbejdsevnen inden for en rimelig periode.

Vi anmoder derfor XX Kommune om at indsende 10 sager, så de er Ankestyrelsen i hænde senest

onsdag den 1. juli 2015

Af hensyn til den fremtidige dialog om praksisundersøgelsen skal Ankestyrelsen bede om, at der udpeges en kontaktperson i kommunen hurtigst muligt. Navn, e-mail, og tlf.nr. bedes indberettet til Ankestyrelsen på metodeogpraksis@ast.dk² mærket journalnummer 2015-0062-23123 i emnefeltet.

Udvælgelsen af sager, der indkaldes

Ankestyrelsen skal anmode kommunen om at indsende **10 sager**, hvor kommunen har truffet afgørelse om bevilling af fleksjob til borgere med aktuelt meget begrænset arbejdsevne efter § 70, stk. 2, i lov om en aktiv beskæftigelsesindsats (lovbekendtgørelse nr. 990 af 12. september 2014).

Sagerne må ikke være anket og videresendt til Ankestyrelsen med henblik på behandling. Sager, hvor afgørelsen efter remonstration er ændret, og sagen herefter ikke er videresendt til Ankestyrelsen indgår i undersøgelsen.

For at sikre en tilfældig udvælgelse af sagerne, skal kommunerne udvælge sagerne således, at første sag vedrører den nyeste afgørelse truffet før 1. maj 2015, den anden sag vedrører den næstnyeste afgørelse før denne dato og så fremdeles, indtil det nødvendige antal sager er fundet.

² Mailadressen er lukket per oktober 2015

Samtlige akter skal indsendes

Kommunen skal sende kopi af samtlige akter i sagen der har betydning for afgørelsesgrundlaget, samt alle oplysninger om kommunens sagsbehandling.

Kommunen skal være særligt opmærksom på at medsende følgende akter, hvis de er i sagen:

1. Kommunens afgørelse om bevilling af fleksjob efter § 70, stk. 2, i lov om en aktiv beskæftigelsesindsats
2. Rehabiliteringsplanens forberedende del med bilag
3. Den praktiserende læges vurdering af borgerens helbred (LÆ265)
4. Rehabiliteringsteamets indstilling i sagen
5. Øvrige akter fra hele forløbet af sagsbehandlingen, herunder journalark, andre lægelige oplysninger, evt. planer for udvikling af arbejdsevnen i fleksjobbet og oplysninger i fortegnelser over akter, der kan være relevante for sagen.

Vi henleder opmærksomheden på, at vi ved undersøgelsen vil lægge til grund, **at vi har modtaget samtlige sagsakter**, og at vi derfor kan bedømme sagen på samme grundlag, som kommunen har haft.

Det kan således ikke forventes, at vi efterfølgende retter henvendelse til kommunen om eventuelle manglende akter. Hvis ikke alle relevante sagsakter indsendes, kan de manglende oplysninger få indflydelse på vores vurdering af sagen.

Indsendelse af sager:

Akterne bedes indsendt i kopi, idet akterne ikke vil blive returneret. Det er ikke nødvendigt, at anonymisere akterne. Alle akter makuleres efter den endelige afrapportering af undersøgelsen.

Sagerne bedes **indsendt samlet** pr. post til:

Ankestyrelsen
att. Metode og Praksis
Teglholmegade 3
2450 København SV

Alternativt kan sagerne indsendes elektronisk, jf. nedenstående procedure.

Procedure som skal følges ved elektronisk indsendelse:

- Send sagerne sikkert (krypteret) til sikkermail@ast.dk
- Udfyld emnefeltet således: "att. XXX XXXXX – Praksisundersøgelse om fleksjob til borgere med aktuelt meget begrænset arbejdsevne – 2015-0062-12123"
OBS: Det er vigtigt, at I ikke skriver personfølsomme oplysninger (som borgerens navn og cpr-nummer) i emnefeltet, da feltet ikke krypteres.

- Send sagens akter i PDF-format. Vi foretrækker, at akterne er samlet i ét dokument, men vi kan godt håndtere flere PDF-dokumenter pr. sag. Husk at scanne ikke-digitale akter ind, hvis der findes sådanne.
- Send én sag pr. mail.
OBS: Vær dog opmærksomme på, at vores sikre mail har en begrænsning på 25 mb pr. mail. Fylder mailen mere end 25 mb kan vi ikke modtage den. Hvis sagen er meget stor, bør I derfor tjekke, at den ikke overskrider denne grænse. Overskrider den grænsen, må I sende sagen i flere mails.

Ved flere mails laves en tilføjelse til ovenstående standard i emnefeltet, eksempelvis "sag 1, del 1 af 3", "sag 1, del 2 af 3" og "sag 1, del 3 af 3".

- Giv mig besked – enten via mail (metodeogpraksis@ast.dk³, "att. XXX XXXXX" i emnefeltet) eller på telefon 61 8x xx xx – når I har sendt sagerne. Så holder jeg øje med, om de kommer frem og sender en bekræftelse til jer, når det er sket.

Undersøgelsens omfang

Undersøgelsen omfatter i alt 130 sager fra 13 kommuner, hvor en borger er bevilget fleksjob efter § 70, stk. 2, i lov om en aktiv beskæftigelsesindsats.

Metode og opfølgning

Praksisundersøgelsen omfatter et mindre antal sager fra hver kommune og undersøgelsen sigter dermed ikke på at vurdere praksis i den enkelte kommune. Kommunerne vil blive vurderet under ét. Ankestyrelsen vil dog give en konkret tilbagemelding på de enkelte sager, når den foreløbige afrapportering sendes til kommunerne.

Det forventes, at resultaterne fra undersøgelsen vil kunne præsenteres for de deltagende kommuner i 4. kvartal 2015. Den endelige rapport om undersøgelsen vil først herefter blive offentliggjort. Undersøgelsen vil desuden blive offentliggjort på Ankestyrelsens hjemmeside.

Hvorfor er din kommune udvalgt

Formålet med praksisundersøgelser er, at give et repræsentativt billede af praksis og administration i kommunerne. Praksisundersøgelser bygger på en tilfældig udvælgelse af kommuner, således at alle kommuner over en årrække bliver udvalgt til at deltage i Ankestyrelsens undersøgelser af sagsbehandlingen indenfor social- og beskæftigelsesområdet.

Undersøgelsens hjemmel og behandling på et kommunalbestyrelsesmøde

Undersøgelsen sker som led i Ankestyrelsens forpligtelse efter retssikkerhedsloven til på landsplan at koordinere, at sager, som kan indbringes for Ankestyrelsen, behandles i overensstemmelse med lovgivningen.

³ Se note 2

Praksisundersøgelser, som kommunen har deltaget i, skal forelægges kommunalbestyrelsen på et møde, jf. retssikkerhedslovens § 79 a.

Yderligere information om Ankestyrelsens praksisundersøgelser findes på Ankestyrelsens hjemmeside www.ast.dk under praksisundersøgelser.

Eventuelle spørgsmål vedrørende indsendelse af sagerne bedes rettet til XXX XXXXX, tlf. 61 8x xx xx, e-mail metodeogpraksis@ast.dk⁴. Eventuelle spørgsmål vedrørende udvælgelsen af sager bedes rettet til YYY YYYYY, tlf. 61 8x xx xx.

Venlig hilsen

Bilag 1

Kommunerne i undersøgelsen:

Aalborg Kommune
Aarhus Kommune
Egedal Kommune
Esbjerg Kommune
Frederiksberg Kommune
Helsingør Kommune
Hjørring Kommune
Holbæk Kommune
Holstebro Kommune
Kalundborg Kommune
Næstved Kommune
Svendborg Kommune
Sønderborg Kommune

⁴ Se note 2

Bilag 6 Måleskema

Måleskema til undersøgelse af kommunernes praksis om fleksjob til borgere med aktuelt meget begrænset arbejdsevne

Identifikation af sagen

Kommune og kommuner.

- (1) Aalborg - 851
- (2) Aarhus - 751
- (3) Egedal - 240
- (4) Esbjerg - 561
- (5) Frederiksberg - 147
- (6) Helsingør - 217
- (7) Hjørring - 860
- (8) Holbæk - 316
- (9) Holstebro - 661
- (10) Kalundborg - 326
- (11) Næstved - 370
- (12) Svendborg - 479
- (13) Sønderborg - 540

Sagsnr.

Sagsmåler

- (1) ASA
- (2) CADA
- (3) DMAP
- (4) HANK
- (5) TLM

Tryk på printerikonet for at printe et tomt spørgeskema ud 

1. Grundoplysninger

1.1 Borgerens fødselsdato (åååå-mm-dd)

1.2 Køn

- (1) Mand
- (2) Kvinde

2. Oplysninger om kommunens afgørelse

2.1 Dato for kommunens afgørelse

- (1) Dato - angiv datoen (åååå-mm-dd) _____
- (2) Uoplyst
- (3) Tvivlsomt

2.1 Bemærkninger

2.2 Har rehabiliteringsteamet lavet en indstilling i sagen?

- (1) Ja
- (2) Nej

2.2 Bemærkninger

2.2.1 Hvis ja i spm. 2.2. Hvad har teamet indstillet?

- (1) Fleksjob
- (2) Andet - uddyb under bemærkninger

2.2.1 Hvis ja i spm. 2.2: Bemærkninger

**Rehabiliteringsplanens forberedende del
- kommunens og borgerens forberedelse af sagen**

2.3 Har kommunen udfyldt rehabiliteringsplanens forberedende del?

- (1) Ja
- (2) Nej

2.3 Bemærkninger

2.3.1 Hvis ja i spm. 2.3: Indeholder den forberedende del af rehabiliteringsplanen oplysninger om følgende punkter, jf. § 3 i bekg. nr. 1557 af 23. december 2014 om rehabiliteringsplan og rehabiliteringsteamets indstilling om ressourceforløb, fleksjob, førtidspension m.v.?

	Ja	Nej
1. Erfaringer og ressourcer i forhold til job og uddannelse, herunder borgerens CV	(1) <input type="checkbox"/>	(2) <input type="checkbox"/>
2. Personlige ressourcer, herunder familie og netværk m.v.	(1) <input type="checkbox"/>	(2) <input type="checkbox"/>
3. Borgerens beskæftigelsesmæssige og sociale udfordringer i forhold til at komme i job eller uddannelse	(1) <input type="checkbox"/>	(2) <input type="checkbox"/>
4. Fremtidige ønsker til job og uddannelse	(1) <input type="checkbox"/>	(2) <input type="checkbox"/>
5. Helbredssituation, herunder oplysninger om igangværende undersøgelser eller behandling samt alle relevante helbredsmæssige oplysninger med dokumentation i form af lægeattester m.v., som allerede foreligger hos kommunen	(1) <input type="checkbox"/>	(2) <input type="checkbox"/>
6. Vurdering af helbredets betydning for job- og uddannelsesmuligheder	(1) <input type="checkbox"/>	(2) <input type="checkbox"/>
7. Hittidige forsørgelseshistorik med udgangspunkt i kommunens foreliggende oplysninger	(1) <input type="checkbox"/>	(2) <input type="checkbox"/>
8. Kommunens hittidige tilbud (både beskæftigelsesrettede og sociale)	(1) <input type="checkbox"/>	(2) <input type="checkbox"/>

2.3.1 Hvis ja i spm. 2.3: Bemærkninger

**Rehabiliteringsplanens forberedende del
- den praktiserende læges vurdering**

2.4 Har den praktiserende læge udfyldt LÆ 265?

- (1) Ja
(2) Nej

2.4 Bemærkninger

2.4.1 Hvis ja i spm. 2.4: Indeholder LÆ 265 følgende oplysninger, jf. § 4 i bekg. nr. 1557 af 23. december 2014 om rehabiliteringsplan og rehabiliteringsteamets indstilling om ressourceforløb, fleksjob, førtidspension m.v.?

	Ja	Nej
1. Lægens oplysninger om relevante helbredsforhold, der har betydning for vurderingen af, hvordan borgeren kan hjælpes i job eller uddannelse?	(1) <input type="checkbox"/>	(2) <input type="checkbox"/>
2. Særlige hensyn, herunder hvilke særlige hensyn det på grund af borgerens helbredsforhold vil være nødvendigt at tage i det videre forløb?	(1) <input type="checkbox"/>	(2) <input type="checkbox"/>
3. Lægens kommentarer til borgerens eget perspektiv på helbred og arbejde?	(1) <input type="checkbox"/>	(2) <input type="checkbox"/>
4. Andre forhold, der kan have betydning for arbejde eller uddannelse, herunder sociale forhold, misbrug m.v. eller andre supplerende oplysninger, der bidrager til at belyse sagen yderligere?	(1) <input type="checkbox"/>	(2) <input type="checkbox"/>

2.4.1 Hvis ja i spm. 2.4: Bemærkninger

Rehabiliteringsteamets behandling og indstilling i sagen

2.5 Hvis ja i spm. 2.2: Fremgår følgende af rehabiliteringsteamets indstilling, jf. § 9 i bekg. nr. 1557 af 23. december 2014 om rehabiliteringsplan og rehabiliteringsteamets indstilling om ressourceforløb, fleksjob, førtidspension m.v.?

	Ja	Nej
1. Hvilke beskæftigelsesmæssige, sociale og helbredsmæssige forhold, teamet har lagt vægt på	(1) <input type="checkbox"/>	(2) <input type="checkbox"/>
2. En begrundelse for, at borgeren er afklaret i forhold til uddannelse og beskæftigelse, og at borgeren ikke kan arbejde på ordinære vilkår, jf. LAB § 70 a	(1) <input type="checkbox"/>	(2) <input type="checkbox"/>
3. En angivelse af, hvilken type fleksjob eller arbejdsfunktion, som teamet vurderer, at borgeren skal have, og om der eventuelt bør tages særlige hensyn til borgeren, herunder om der er behov for støtte fra kommunen i en overgangsperiode.	(1) <input type="checkbox"/>	(2) <input type="checkbox"/>

2.5 Hvis ja i spm. 2.2: Bemærkninger

2.6 Har kommunen indhentet yderligere oplysninger efter, at sagen er overgået til behandling i rehabiliteringsteamet?

- (1) Ja - uddyb hvilke oplysninger under bemærkninger
 (2) Nej

2.6. Bemærkninger

2.7 Har kommunen fulgt teamets indstilling?

- (1) Ja
(2) Nej

2.7 Bemærkninger

2.7.1 Hvis nej i spm. 2.7: Har kommunen genforelagt sagen for teamet inden afgørelse?

- (1) Ja
(2) Nej

2.7.1 Hvis nej i spm. 2.7: Bemærkninger

Kommunernes vurdering af mulighed for udvikling af arbejdsevnen

2.8 Vurderer kommunen, at der er mulighed for, at arbejdsevnen kan udvikles inden for en rimelig periode?

- (1) Ja
(2) Nej
(3) Uoplyst

2.8 Bemærkninger

2.8.1 Hvis ja i spm. 2.8: På hvilken måde vurderer kommunen, at arbejdsevnen kan udvikles? (Der kan vælges flere svar)

- (1) Øgning af arbejdstimer
(2) Øgning af arbejdsintensiteten
(3) Træning
(4) Behandling
(5) Skånehensyn
(6) Hjælpe midler

- (7) Mentorstøtte
- (8) Andet - uddyb under bemærkninger

2.8.1 Hvis ja i spm. 2.8: Bemærkninger

2.9 Har kommunen iværksat eller planlagt tiltag for at udvikle borgerens arbejdsevne? (Der kan vælges flere svar)

- (1) Øgning af arbejdstimer
- (2) Øgning af arbejdsintensiteten
- (3) Træning
- (4) Behandling
- (5) Skånehensyn
- (6) Hjælpe midler
- (7) Mentorstøtte
- (8) Andet - uddyb under bemærkninger
- (9) Nej
- (10) Uoplyst

2.9 Bemærkninger

2.10 Hvilke oplysninger har kommunen lagt vægt på ved vurderingen af arbejdsevnenes udviklingspotentiale? (Der kan vælges flere svar)

- (1) Borgerens helbredsmæssige forhold
- (2) Borgerens gennemførte afklarings- og praktikforløb
- (3) De opgaver, borgeren kan udføre
- (4) Arbejdstiden
- (5) Borgerens evne til at fungere på en arbejdsplads
- (6) Andet - uddyb under bemærkninger
- (7) Kommunen vurderer ikke eller det fremgår ikke, at kommunen har vurderet, at arbejdsevnen kan udvikles inden for en rimelig periode

2.10 Bemærkninger

3. Den materielle vurdering af kommunens afgørelse

3.1 Er afgørelsen samlet set rigtig

- (1) Ja, afgørelsen er i overensstemmelse med regler og praksis
(2) Nej, afgørelsen ville blive ændret eller sagen hjemvist, hvis det var en klagesag

3.1 Bemærkninger

3.2 I hvilket omfang er sagen oplyst? (Hvis der svares "Væsentlige oplysninger mangler" i dette spørgsmål, skal spørgsmål 3.1 besvares med "Nej,...")

- (1) Ingen oplysninger mangler
(2) Enkelte mindre væsentlige oplysninger mangler
(3) Væsentlige oplysninger mangler

3.2 Bemærkninger

3.3 Er vurderingen af, at borgeren har varige og væsentlige begrænsninger i arbejdsevnen, og dermed er i målgruppen for fleksjob, jf. LAB § 69, stk. 1, korrekt? (Hvis der svares "Nej eller i meget ringe grad", skal spørgsmål 3.1 besvares "Nej,...")

- (1) I høj grad
(2) I nogen grad
(3) Nej eller i meget ringe grad

3.3 Bemærkninger

3.4 Er vurderingen af, at borgeren aktuelt har en meget begrænset arbejdsevne, der kan udvikles inden for en rimelig periode, og dermed er i målgruppen for fleksjob på meget få timer, jf. LAB § 70, stk. 2, korrekt? (Hvis der svares "Nej eller i meget ringe grad, skal der foretages en konkret vurdering af, om afgørelsen er klart forkert, så svaret i spm. 3.1 skal være "Nej,...")

- (1) I høj grad
(2) I nogen grad
(3) Nej eller i meget ringe grad

3.4 Bemærkninger

**4. Særlige sagsbehandlingsregler
Rehabiliteringsplanen**

4.1 Indeholder rehabiliteringsplanens forberedende del tilstrækkelige oplysninger om følgende punkter, jf. § 3 i bekg. nr. 1557 af 23. december 2014 om rehabiliteringsplan og rehabiliteringsteamets indstilling om ressourceforløb, fleksjob, førtidspension m.v.?

	Ja	Nej	Bemærkninger
1. Erfaringer og ressourcer i forhold til job og uddannelse, herunder borgerens CV	(1) <input type="checkbox"/>	(2) <input type="checkbox"/>	<hr/> <hr/> <hr/>
2. Personlige ressourcer, herunde familie og netværk m.v.	(1) <input type="checkbox"/>	(2) <input type="checkbox"/>	<hr/> <hr/> <hr/>
3. Borgerens beskæftigelsesmæssige og sociale udfordringer i forhold til at komme i job eller uddannelse	(1) <input type="checkbox"/>	(2) <input type="checkbox"/>	<hr/> <hr/> <hr/>
4. Fremtidige ønsker til job og uddannelse	(1) <input type="checkbox"/>	(2) <input type="checkbox"/>	<hr/> <hr/> <hr/>
5. Helbredssituation, herunder oplysninger om igangværende undersøgelse eller behandling samt alle relevante helbredsmæssige oplysninger med dokumentation i form af lægeattester m.v., som allerede foreligger hos kommunen	(1) <input type="checkbox"/>	(2) <input type="checkbox"/>	<hr/> <hr/> <hr/>
6. Vurdering af helbredets betydning for job- og uddannelsesmuligheder	(1) <input type="checkbox"/>	(2) <input type="checkbox"/>	<hr/> <hr/> <hr/>
7. Hittidige forsørgeshistorik med udgangspunkt i kommunens foreliggende oplysninger	(1) <input type="checkbox"/>	(2) <input type="checkbox"/>	<hr/> <hr/> <hr/>
8. Kommunens hittidige tilbud (både beskæftigelsesrettede og sociale)	(1) <input type="checkbox"/>	(2) <input type="checkbox"/>	<hr/> <hr/> <hr/>

4.2 Er rehabiliteringsplanens forberedende del udfyldt i overensstemmelse med § 3 i bekg. nr. 1557 af 23. december 2014 om rehabiliteringsplan og rehabiliteringsteamets indstilling til ressourceforløb, fleksjob, førtidspension m.v.? (Hvis der svares "Nej", vil spm. 3.1 som udgangspunkt skulle besvares med "Nej" og spm. 3.2 med "Væsentlige oplysninger mangler. Lav en konkret væsentlighedsvurdering for at svare på spm. 3.1 og 3.2)

- (1) I høj grad
- (2) I nogen grad
- (3) Nej

4.2 Bemærkninger

4.3 Indeholder den praktiserende læges vurdering i LÆ 265 tilstrækkelige oplysninger om følgende punkter, jf. § 4 i bekg. nr. 1557 af 23. december 2014 om rehabiliteringsplan og rehabiliteringsteamets indstilling om ressourceforløb, fleksjob, førtidspension m.v.?

	Ja	Nej	LÆ 265 er ikke indhentet	Bemærkninger
1. Lægens oplysninger om relevante helbredsforhold, der har betydning for vurderingen af, hvordan borgeren kan hjælpes i job eller uddannelse.	(1) <input type="checkbox"/>	(2) <input type="checkbox"/>	(3) <input type="checkbox"/>	<hr/> <hr/> <hr/>
2. Særlige hensyn, herunder hvilke særlige hensyn det på grund af borgerens helbredsforhold vil være nødvendigt at tage i det videre forløb.	(1) <input type="checkbox"/>	(2) <input type="checkbox"/>	(3) <input type="checkbox"/>	<hr/> <hr/> <hr/>
3. Lægens kommentarer til borgerens eget perspektiv på helbred og arbejde.	(1) <input type="checkbox"/>	(2) <input type="checkbox"/>	(3) <input type="checkbox"/>	<hr/> <hr/> <hr/>
4. Andre forhold, der kan have betydning for arbejde eller uddannelse, herunder sociale forhold, misbrug m.v. eller andre supplerende oplysninger, der bidrager til at belyse sagen yderligere	(1) <input type="checkbox"/>	(2) <input type="checkbox"/>	(3) <input type="checkbox"/>	<hr/> <hr/> <hr/>

4.4 Er rehabiliteringsplanens forberedende del udfyldt i overensstemmelse med § 4 i bekg. nr. 1557 af 23. december 2014 om rehabiliteringsplan og rehabiliteringsteamets indstilling om ressourceforløb, fleksjob, førtidspension m.v. - den praktiserende læges vurdering? (Hvis der svares "Nej"/"LÆ 265 er ikke indhentet", er udgangspunktet, at spm. 3.1 også skal besvares "Nej" og spm. 3.2 med "Væsentlige oplysninger mangler". Lav en konkret væsentlighedsvurdering)

- (1) I høj grad
- (2) I nogen grad
- (3) Nej
- (4) LÆ 265 er ikke indhentet

4.4 Bemærkninger

Rehabiliteringsteamet

4.5 Er rehabiliteringsteamets begrundelse tilstrækkelig i forhold til følgende punkter, jf. § 9 i bekg. nr. 1557 af 23. december 2014 om rehabiliteringsplan og rehabiliteringsteamets indstilling om ressourceforløb, fleksjob, førtidspension m.v.?

	Ja	Nej	Bemærkninger
1. Fremgår det af indstillingen, hvilke beskæftigelsesmæssige, social og helbredsmæssige forhold teamet har lagt vægt på	(1) <input type="checkbox"/>	(2) <input type="checkbox"/>	<hr/> <hr/> <hr/>
2. Begrundelse for, at borgeren er afklaret i forhold til uddannelse og beskæftigelse, og at borgeren ikke kan arbejde på ordinære vilkår, jf. LAB § 70 a.	(1) <input type="checkbox"/>	(2) <input type="checkbox"/>	<hr/> <hr/> <hr/>
3. Angivelse af, hvilken type fleksjob eller arbejdsfunktion, som teamet vurderer, at borgeren skal have, og om der eventuelt bør tages særlige hensyn til borgeren, herunder om der er behov for støtte fra kommunen i en overgangsperiode.	(1) <input type="checkbox"/>	(2) <input type="checkbox"/>	<hr/> <hr/> <hr/>

4.6 Hvis ja i spm. 2.2: Har rehabiliteringsteamet givet en fyldestgørende begrundelse for indstilling om, at borgeren er berettiget til fleksjob?

- (1) I høj grad

- (2) I nogen grad
- (3) Nej
- (4) Rehabiliteringsteamet har ikke indstillet til fleksjob (kun hvis spm. 2.2.1. er besvaret med andet)

4.6 Hvis ja i spm. 2.2: Bemærkninger

4.7 Hvis nej i spm. 2.7 og 2.7.1: Burde kommunen have genforelagt sagen for rehabiliteringsteamet før afgørelsen?

- (1) Ja
- (2) Nej

4.7 Hvis nej i spm. 2.7 og 2.7.1: Bemærkninger

Måleskemaet er nu færdigt.

Tryk på printerikonet og skriv skemaet ud til PDF og gem det. 