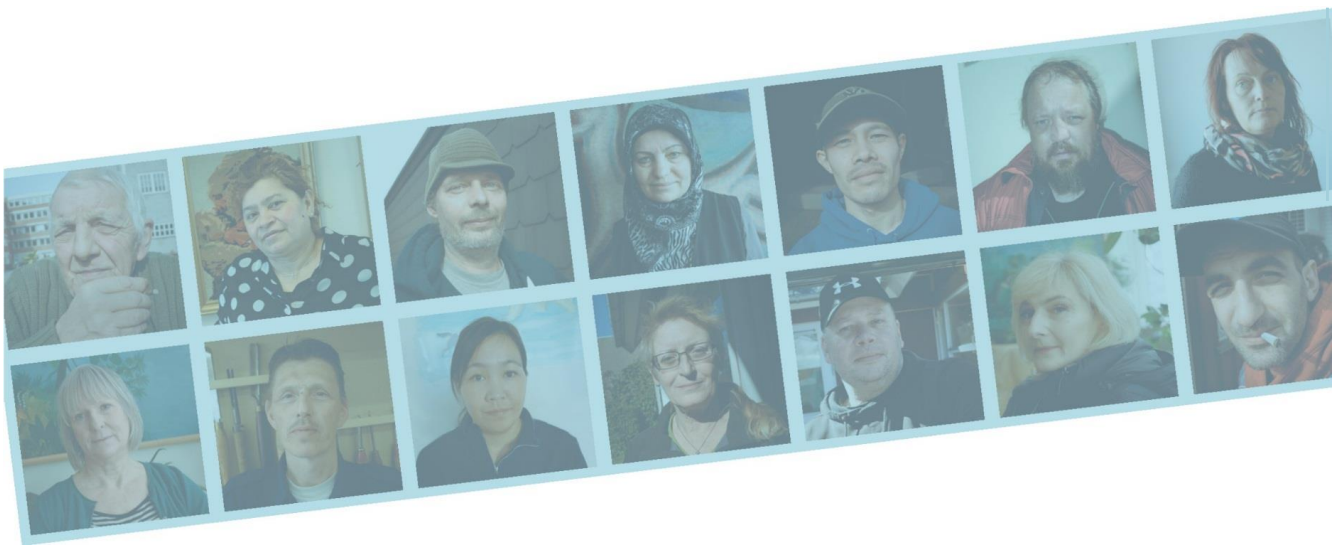


ÅRS RAPPORT



2014



Koføeds Skole
UDVIKLING FOR ARBEJDSLEDIGE

Indhold

Beretning	2
Præsentation af Kofoeds Skole	2
Årets centrale udfordringer	3
Årets faglige resultater	3
Sammenfatning af økonomi for Kofoeds Skoles ydelser	6
Uddybende oplysninger	6
Målrapportering	8
Målrapportering 1. del– skematisk oversigt	9
Målrapportering 2. del - Uddybende analyser og vurderinger	10
Resultatopgørelse	12
Balance	13
Egenkapital forklaring	14
Påtegning	15
Påtegning af ledelsen	15
Den uafhængige revisors påtegning	16
Noter til regnskabet	18
Note 1: Personaleomkostninger	18
Note 2: Immaterielle anlægsaktiver	18
Note 3: Materielle anlægsaktiver	19
Note 4: Langfristet gæld	19
Note 5: Ejendomsvurdering	20
Note 6: Projekter, finansieret med offentligt tilskud	20
Note 7: Formålsbestemte gaver	21
Note 8: Indsamlede midler	23
Note 9: Kontraktlige forpligtelser og eventualposter m.v.	23
Anvendt regnskabspraksis	24

Beretning

Præsentation af Kofoeds Skole

Denne årsrapport for 2014 omfatter hele Kofoeds Skoles virksomhed. I de forskellige opgørelser og beskrivelser er der, så vidt dette er muligt, foretaget en adskillelse mellem den virksomhed, som er omfattet af den statslige bevilling og den som vedrører skolens egne indsamlede midler (kaldet "private midler") samt projekter og formålsbestemte gaver.

Kofoeds Skole er en selvejende institution. Ministeriet for Børn, Ligestilling, Integration og Sociale Forhold fører tilsyn med skolen. Der aflægges en årsrapport for de midler, Kofoeds Skole har modtaget i henhold til finanslovsbevilling på hovedkonto § 15.72.02 Kofoeds Skole (tekstanmærkning 102 og 111).

Mission

Kofoeds Skole arbejder på et kristent og folkeligt grundlag. Skolen har til formål at yde hjælp til selvhjælp til mennesker, der har sociale vanskeligheder. Skolen arbejder med undervisning og uddannelse, optræning og resocialisering, akuthjælp og støtte til personlig udvikling, behandling og botræning. Skolen ønsker gennem sin indsats at hjælpe den enkelte elev til at udvikle øgede ressourcer og kompetencer til at kunne leve et socialt og personligt bedre liv som integreret medborger i samfundet. Kofoeds Skole yder med dette udgangspunkt et bidrag til forbedrede vilkår for samfundets vanskeligst stillede grupper af socialt udsatte, herunder personer, som er marginaliserede i bred forstand. Dette sker ligeledes ved formidling af skolens erfaringer og arbejdsmetoder, således at disse kan udnyttes i socialt arbejde andre steder til gavn for den enkelte og for samfundet som helhed.

Vision

Kofoeds Skole ønsker at fastholde og udvikle skolen som en institution, hvor mennesker kan komme med en berettiget forventning om at få den hjælp, de har brug for til selv at overvinde sociale vanskeligheder. Skolen vil tilbyde en mangesidet og helhedsorienteret indsats efter princippet om hjælp til selvhjælp. Tilbuddene til eleverne skal være fleksible og udviklingsorienterede med udgangspunkt i og fokus på den enkelte elevs individuelle behov, muligheder og ressourcer. Elevernes ressourcer udnyttes gennem involvering i skolens daglige arbejde og udvikling. Eleverne skal opleve, at skolen også er deres, at de bliver inddraget i beslutninger på skolen, og at de, ved at bruge skolen, opnår indflydelse på deres eget liv.

Skolens formål og mission søges virkeliggjort og omsat til konkrete aktiviteter under hensyntagen til skiftende tiders sociale behov og aktuelle målgrupper. I de senere år er formålet forstået som en bredt anlagt aktivering og resocialisering med aktiv inddragelse af eleverne. Skolen ønsker hermed at yde social hjælp på et pædagogisk grundlag, hvor der i en værksteds- og undervisningskultur appelleres direkte til elevernes lyst, evner og anlæg for at fremme deres personlige udvikling og dygtiggørelse. Skolens centrale pædagogiske redskaber understøttes af rådgivning og vejledning, terapi, materiel hjælp og botræning.

Hovedopgaver

Kofoeds Skoles mission realiseres gennem følgende 6 hovedopgaver:

1) Undervisning, 2) værksteder for beskæftigelse, social optræning og erhvervstræning 3) rådgivning, 4) akuthjælp og omsorg 5) bofunktioner og 6) landsdækkende grønlanderarbejde.

Ud over disse opgaver driver Kofoeds Skole projekter, som finansieres af statslige puljemidler og private donationer.

Årets centrale udfordringer

De ledelsesmæssige udfordringer i 2014 har især været knyttet til bæredygtighed, energibesparende foranstaltninger, bygningsreparationer, ombygninger og rokeringer. I andet halvår er der gennemført en række lokaleændringer og aktiviteter er flyttet i nye lokaler.

Herudover har der bredt på skolen været stor fokus og engagement i projekt "Koføeds Skole i fremtiden", hvor Koføeds Skole samt Realdania og arkitektfirmaerne Carlberg Christensen og Cobe Arkitekter, har fremlagt spændende pejlemærker for den fremtidige udformning og indretning af Hovedskolen. De overordnede temaer, der har været slået an, har været åbenhed, bæredygtighed og socialøkonomisk virksomhed.

Det store energiprojekt på Holger Niensens Ungdomsbolig, som skulle reducere energiudgifterne til ca. 10 pct., er nu afsluttet med succes. I en anden ungdomsbolig på Peder Lykkesvej 33 er der også foretaget omfattende energibesparende foranstaltninger.

To af skolens ejendomme er solgt, da det blev vurderet, at skolen havde et overskud af kvadratmeter, og at der kunne opnås betydelige driftsbesparelser ved salg.

I det omfang der er økonomi til det, vil der også det kommende år blive investeret med henblik på, at det sociale, det økonomiske og den miljømæssige bæredygtighed går hånd i hånd.

Skolens økonomi er imidlertid stærkt påvirket af løbende indtægter fra kommuner, arv og gaver, som kun vanskeligt lader sig budgettere med sikkerhed.

Udfordringen vil derfor være, at sikre et stabilt økonomisk fundament for strategiske investeringer, så skolen på lang sigt kan intensivere elevaktiviteterne.

Årets faglige resultater

I tabelform kan nogle hovedtendenser i de senere år sammenfattes således:

Elevstatistik 2010 - 2014	2010	2011	2012	2013	2014
Elevtimer	738.936	718.753	862.350	749.345	753.860
Dagligt fremmøde	769	723	701	688	694
Indskrevne elever	4.291	4.324	4.213	4.027	4.143
Udskrevne elever	1.621	1.740	1.712	1.572	1.458
Elevaktiviteter	498	496	508	446	456

Som det ses af tabellen var 2014 præget af stabilisering på et højt niveau af elevantal, dagligt fremmøde og antal elevtimer.

Indskrevne elever

Ud fra sit formål om at yde hjælp til selvhjælp til mennesker med sociale vanskeligheder skal Kofoeds Skole være i stand til at tiltrække socialt udsatte grupper og give dem et tilbud, som udvikler og dygtiggør dem. Skolen har i 2013 indfriet denne målsætning. Der har været en mindre fremgang i det samlede elevtal i forhold til 2013 på 2,8 pct. og på niveau med elevtallet de seneste fem år. Kønsfordelingen er 2.246 kvinder (54,2 pct.) og 1.897 mænd (45,8 pct.). Af de 4.143 elever er 990 – svarende til 23,9 pct. - helt nye elever.

Det daglige gennemsnitlige elevfremmøde på skolen er gået frem fra 688 i 2013 til 694. De sidste fem år har det gennemsnitlige fremmøde ligget på 706 elever. Set over en 20-årig periode er elevtallet steget med 56 pct. fra et niveau på 453 (årene 1990-1994) til 706 (årene 2010-2014). På Hovedskolen er elevtallet gået tilbage fra 551 elever i 2013 til 533 (på en tællingsdag med flere lukkede aktiviteter).

Elevtimer

Det samlede antal producerede elevtimer er gået frem fra 749.345 i 2013 til 753.860. Sættes elevtimerne i relation til det samlede antal daglige elever, ses at der generelt i 2014 er anvendt 1.086 timer i gennemsnit pr. elev mod 1.089 i 2013.

Fremmøde

Det er skolens målsætning at fastholde eleverne i aktiviteterne med et stabilt fremmøde. Denne målsætning skal ses i sammenhæng med en anden målsætning om at give plads til alle elever uanset deres forudsætninger. For hver aktivitet registreres elevernes fremmøde, og der udregnes en fremmødeprocent. Den samlede fremmødeprocent var i 2014 64,3 pct. mod 68,2 pct. i 2013. Tilbagegangen skal ses i relation til en stigende belastningsgrad hos eleverne målt på ledighedslængde.

Udskrivning

1.458 elever er udskrevet i 2014. Heraf er 8,7 pct. mod 11,5 pct. i 2013 udskrevet til ordinært arbejde, støttet beskæftigelse, uddannelse, erhvervsrettet aktivering eller andet arbejdsmarkedsrettet. En stigende andel af skolens elever er langvarigt ledige med øvrige problemer end ledighed, og den stigende ledighed bevirker færre jobåbninger for gruppen. Dertil kommer at 46 pct. af skolens elever er over 50 år, og en stigende del forlader arbejdsmarkedet for at gå på efterløn (4,9 pct.). På grund af skolens åbne struktur er der et stort antal elever, som forlader skolen uden at efterlade oplysninger om deres videre forløb.

Aktiviteter

Det samlede antal elevrettede aktiviteter i 2014 var 456 mod 446 i 2013. Aktiviteterne er skolens samlede udbud til eleverne af undervisning, værkstedsforløb, vejledning, botræning, akuthjælp og opsøgende virksomhed.

Elevernes ledighedslængde

Udviklingen i fremmødeprocenten modsvares af en øget social belastning blandt eleverne, målt på stigende ledighedslængder fra 2013 til 2014. Fra 2004 til 2014 er andelen af elever med 10 års ledighed eller mere vokset 2,5 gange. Blandt kontanthjælpsmodtagerne arbejder skolen især med borgere, som ofte har komplekse sociale problemstillinger og helbredsforhold, misbrugere og hjemløse og andre, som er meget langt fra arbejdsmarkedet. Blandt de helt nye elever har 55,1 pct. været ledige i 10 år eller mere, eller de har aldrig været på arbejdsmarkedet, mod 47,8 pct. i 2013.

Ledighedslængde											
Ledighedslængde i % af indskrevne elever	2004	2005	2006	2007	2008	2009	2010	2011	2012	2013	2014
3 år eller mere	79,2	83,5	85,2	87,9	84,5	82,2	78,7	82,7	89,0	90,9	92,2
7 år eller mere	51,3	58,8	61,9	66,2	66,2	63,4	60,2	61,6	69,9	72,4	74,7
10 år eller mere	27,5	46,0	40,9	48,1	53,1	51,1	49,5	51,1	62,2	64,9	66,7

Elevernes tilfredshed

Skolens resultater måles ligeledes på elevernes individuelle oplevelser af skolens ydelser. Det sker ud fra en målsætning om, at skolen skal kunne imødekomme og tilfredsstille elevernes individuelle behov. Der er foretaget to målinger i 2014 med henholdsvis 374 og 412 deltagere. Gennemsnittet af de to målinger viser, at 85 pct. er tilfredse med skolens ydelser. 86 pct. oplever forøget livskvalitet, og 86 pct. oplever, at de forbedrer deres kvalifikationer.

Individuelle kontrakter

Kofoeds Skole har i 2014 indgået 1.265 kontrakter mod 1.102 kontrakter i 2013 med Københavns Kommune om revalidering og forrevalidering og særlig beskæftigelsesfremmende indsats over for kontanthjælpsmodtagere blandt de mest udsatte grupper. 719 kontrakter er gennemført, 427 kontrakter er stadig aktive og 119 kontrakter blev ophævet før tiden på grund af udeblivelser. Kontrakterne er fordelt på 884 personer mod 729 i 2013.

Sammenfatning af økonomi for Kofoeds Skoles ydelser

Hele skolen	Indtægtsført bevilning mio.kr.	Øvrige indtægter mio.kr.	Omkostninger mio.kr.	Elevtimer	Omkostning pr. elevtime kr.
Hjælpefunktioner, ledelse og administration	2,4	3,8	6,7	-	-
Undervisning	5,9	7,1	9,6	302.074	32
Værksteder for beskæftigelse, social optræning og erhvervstræning	6,1	6,7	9,8	86.748	113
Rådgivning Akuthjælp og omsorg	5,2	0,8	9,8	8.482	1.157
Bofunktioner	7,3	12,7	18,3	201.024	91
Erhvervstræning af særligt udsatte grupper	5,4	4,1	14,7	50.978	288
Landsdækkende grønlanderarbejde	5,0	6,6	10,6	104.554	101
Fundraiser kommunikation	-	4,1	1,6	-	-
I alt	37,3	46,0	81,1	753.860	108

Gennemsnitlig omkostning pr. produceret elevtime

Gennemsnitlig omkostning pr. produceret elevtime, hele skolen	2010	2011	2012	2013	2014
Driftsomkostninger i alt (mio. kr.)	89,1	89,4	79,5	65,8	81,1
Elevtimer	738.936	718.753	862.350	749.345	753.860
Gennemsnitlig omkostning pr. elevtime	121	124	92,2	87,86	107,64

Den gennemsnitlige omkostning pr. elevtime beløb sig i 2013 til 87,86 kr. I 2014 er udgifterne til elever steget til 107,64 kr. Skolen har således brugt flere penge på eleverne.

Uddybende oplysninger

Formålet med de enkelte ydelser er:

Undervisning: Hovedsigtet er folkeoplysning og undervisning af almindelig karakter med henblik på integrering af eleverne i samfundet. Undervisningen er en del af skolens sociale aktiveringsprogrammer og tjener udviklings- og forandringsformål hos eleverne. 1.784 elever har deltaget i undervisningen under folkeoplysningsloven. 204 elever har gået til undervisning under lov om Forberedende Voksenundervisning (FVU). Der har til stadighed været udbudt ca. 150 kurser. 91,3 pct. af eleverne oplyser, at de har forbedret deres livskvalitet og 93 pct. har forbedret deres kvalifikationer. 152 elever er udskrevet. 9,9 pct. er udskrevet til arbejde eller uddannelse.

Værksteder for beskæftigelse, social optræning og erhvervstræning: Formålet med beskæftigelsesindsatsen er at give elever, som har behov herfor, en introduktion til skolens kurser og optræningsforløb. De sociale optræningsforløb omhandler faglig og social optræning for elever på kontanthjælp og dagpenge. Forløbene sigter på afklaring af erhvervsønsker, erhvervsevner og jobmuligheder. Forløbet kan tilrettelægges som almindelig igangsætning, forrevalidering eller revalidering, individuel jobtræning, eller som særligt tilrettelagte forløb. Erhvervstræning giver særligt udsatte grupper af langvarigt ledige på kontanthjælp eller dagpenge, og med risiko for permanent at blive lukket ude fra arbejdsmarkedet, en almen og specifik erhvervstræning, som kan forbedre deltagernes muligheder for at finde beskæftigelse. 1.370 elever har deltaget. Heraf er 274 udskrevne. 5,1 pct. er udskrevet til arbejde eller uddannelse.

Rådgivning Akuthjælp og omsorg: Skolen tilbyder socialrådgivning, erhvervsvejledning, bistand til jobsøgning, uddannelsesvejledning, juridisk rådgivning, psykologisk konsultation, lægekonsultation og familierådgivning. Rådgivningens formål er at styrke elevernes evne til selv at træffe beslutninger. Rådgivningsafdelingen er i kontakt med samtlige elever med deltagelse ved indskrivning, rådgivning og vejledning og handleplansarbejde. Indsatsen tilrettelægges i et forløb på maksimalt 13 uger med mulighed for forlængelse og med individuelle mål for forløbet. Der afrapporteres individuelt til kommunernes jobcentre for henviste elever. Ved akuthjælp og omsorg er formålet at bistå elever med akutte behov gennem opsøgende arbejde i det indre København og drift af værksteder samt serviceydelser såsom gratis tøj, møbler, bad og tøjvask. 49 elever har deltaget i aktiviteterne. Dertil kommer elever, der har nydt godt af aktiviteterne service.

Erhvervstræning: Erhvervstræning for særligt udsatte grupper, herunder langvarigt ledige på kontanthjælp eller dagpenge med risiko for at blive udelukket fra arbejdsmarkedet permanent.

Bofunktioner: Det er boafdelingernes formål at styrke beboernes personlige ressourcer og bistå dem med indøvelse af almindelige sociale færdigheder gennem botræning og forrevalidering. Aldersgruppen er 18-30 årige. Der er i alt plads til 81 personer, heraf 32 på Louisestiftelsen i Sorø. 83 elever har været indskrevet i ungdomsboligerne. Heraf er 35 udskrevet igen. 68,6 pct. er udskrevet til egen bolig. 65,7 pct. er udskrevet til ordinær beskæftigelse, praktik, uddannelse eller aktivering.

Landsdækkende grønlanderarbejde: For socialt udsatte grønlandere bosat i Danmark udfører skolen et landsdækkende arbejde med aktiviteter i København og Ålborg. Arbejdet retter sig mod grønlandere, som er boligløse, og som har vanskeligheder ved at benytte det offentlige system, og som er vanskelige at aktivere. Der er registreret 227 grønlandere på aktiviteterne. Aktiviteterne omfatter rådgivning, værkstedsarbejde, bisidderfunktioner, psykoterapi, sundhedskurser samt bofunktioner. Afdelingen er derudover i det opsøgende arbejde i kontakt med et betydeligt antal grønlandere, som kun registreres som mødt. 82,2 pct. af deltagerne oplever en forbedring i livskvalitet, og 81,1 pct. forbedrer deres kvalifikationer.

Skolen forventer et uændret aktivitetsniveau for de sociale og pædagogiske ydelser, ligesom elevtallet forventes at ligge på niveau med de senere år.

Målrapportering

Kofoeds Skole har indgået resultat kontrakt med Ministeriet for Børn, Ligestilling, Integration og Sociale Forholds departement for perioden 2014-2017. Under Målrapportering 1. del indgår en skematisk oversigt over de enkelte mål, herunder målopfyldelsesgraden. Under Målrapportering 2. del indgår en række uddybende kommentarer til de væsentligste mål og resultater. Efter aftale med departementet er der fokuseret på de ikke opnåede mål.

Kofoeds Skole har ifølge skolens vedtægter til opgave at yde hjælp til selvhjælp til mennesker med sociale problemer.

Med en vision om, at skolen vil arbejde for, at elevgruppen også omfatter de svageste, at det sociologiske spektrum er bredt, og at alle føler sig velkomne til at modtage hjælp efter hjælp-til-selvhjælpsmetoden er det skolens ønske, at eleverne oplever tilbuddene som meningsfulde og brugbare, og at de ud fra en socialfaglig vurdering har et relevant rehabiliteringsperspektiv, som sandsynliggør forbedringer i elevernes livssituation.

Kofoeds Skoles mission kan opdeles i nedenstående 6 hovedopgaver, som hver har tilknyttet et mål i resultatkontrakten.

- | | |
|---------------|---|
| HOVEDOPGAVE 1 | Undervisning, herunder bred folkeoplysning og almen dannelse med fokus på elevernes muligheder for at lærer og den personlige udviklingsproces. |
| HOVEDOPGAVE 2 | Optrænings- og beskæftigelsesværksteder, herunder blandt andet faglig og social optræning for elever på kontanthjælp og dagpenge med henblik på at afklare erhvervsønsker, erhvervsevner og jobmuligheder. |
| HOVEDOPGAVE 3 | Rådgivning, akuthjælp og omsorg, herunder socialrådgivning, erhvervsvejledning, uddannelsesvejledning, psykologisk konsultation og familierådgivning. Endvidere bistand til elever med akutte behov gennem opsøgende arbejde i det indre af København, fx gratis tøj, møbler, bad og tøjvask. |
| HOVEDOPGAVE 4 | Bofunktioner, herunder skolens døgnkapacitet på 48 pladser til unge hjemløse med psykosociale problemer i alderen 18 – 30 år. |
| HOVEDOPGAVE 5 | Erhvervstræning for særligt udsatte grupper, herunder langvarigt ledige på kontanthjælp eller dagpenge med risiko for at blive udelukket fra arbejdsmarkedet permanent. |
| HOVEDOPGAVE 6 | Landsdækkende grønlanderarbejde for socialt udsatte grønlandere bosat i Danmark, herunder arbejde for at dæmpe misbruget, styrke den grønlandske identitet, hjælpe til en bolig samt styrke grønlanderne til et bedre hverdagsliv, evt. med job. |

Målrapportering 1. del – skematisk oversigt

Nedenfor fremgår en skematisk oversigt over årets resultater, for så vidt angår Koføeds Skoles mål i resultatkontrakten.

Skematisk oversigt over målrapportering

Mål	Resultatkrav	Opnåede resultater	Målopfyldelse	
			Procent	Point
Hovedopgave 1 - Undervisning				
Eleverne forbedrer deres kvalifikationer og livskvalitet (15)	Det opnås ved, at minimum 90 % af eleverne vurderer at have fået forbedret hhv. deres kvalifikationer og livskvalitet	93,0 % har forbedret deres kvalifikationer. 91,3 % har forbedret deres livskvalitet.	Målopfyldelse 103,3 % for kvalifikationer og 101,4 % for livskvalitet	15
Hovedopgave 2 - Optrænings- og beskæftigelsestilbud				
Elever forbedrer deres livssituation (20)	Mindst 85 % af eleverne, der står til rådighed for arbejdsmarkedet, udskrives til en forbedret livssituation, dvs. enten arbejde, uddannelse, behandling eller ledighed med handleplan.	89,4 % blev udskrevet til en forbedret livssituation.	Målopfyldelse 105,2 %	20
Hovedopgave 3 - Rådgivning, akuthjælp og omsorg				
Elever tilbydes rådgivning indenfor kort tid (15)	Målet er, at 90 % af eleverne har en ventetid på uddannelses-vejledning, socialrådgivning på mindre end 5 dage, samt at der findes et tilbud om juridisk -, psykolog - og familierådgivning.	91,8 % af spontane henvendelser resulterer i rådgivning og vejledning indenfor fem dage. Der findes tilbud om juridisk -, psykologisk- og familierådgivning	Målopfyldelse er 102,0 %	15
Hovedopgave 4 - Bofunktioner				
Unge med psykosociale problemer får ressourcer til at kunne bo selv (15)	Minimum 67 % af de unge flytter i eget botilbud efter opholdet	68,6 % er flyttet i eget botilbud.	Målopfyldelse er 102,4 %	15
Hovedopgave 5 - Erhvervstræning for særligt udsatte grupper				
Særligt udsatte grupper forbedrer deres muligheder for at finde beskæftigelse (20)	Minimum 7 % af de delta-gende udskrives til en forbedret beskæftigelsessituation.	6,7 % er udskrevet til en forbedret beskæftigelsessituation.	Målopfyldelse er 72,8 %	10
Hovedområde 6 - Landsdækkende grønlænderarbejde				
De socialt udsatte grønlændere, der deltager i Koføeds Skoles aktiviteter, forbedrer deres kvalifikationer og livskvalitet (15)	Det opnås ved, at minimum 82 % af de delta-gende grønlændere vurderer at have fået forbedret hhv. deres kvalifikationer og livskvalitet	81,1 % har forbedret deres kvalifikationer. 82,2 pct. har forbedret deres livskvalitet.	98,9 % for kvalifikationer og 100,2 % for livskvalitet.	7,5

I Koføeds Skoles resultatkontrakt er der 6 mål svarende til 100 point, og Koføeds Skole har samlet opnået 82,5 point.

Målrapportering 2. del - Uddybende analyser og vurderinger

Mål 1 og mål 6: Skolens kvalitative mål om udvikling af elevernes kvalifikationer og forbedret livskvalitet er opfyldt med tilfredshed eller overvejende tilfredshed på alle parametre. Der er i 2014 foretaget to målinger. Der måles på tilfredshed med opgaverne, undervisning, rådgivning, daglig ledelse, daglig trivsel, livsmod og samvær, udvikling af viden og kvalifikationer. Målingerne er foretaget ved udfyldelse af et spørgeskema. Det høje tilfredshedsniveau skyldes bl.a. oplevelsen af at blive hørt og taget alvorlig, en god omgangstone mellem elever og medarbejdere og et godt fællesskab eleverne imellem. Der er gennemført to undersøgelser med deltagelse af henholdsvis 374 og 412 elever.

Mål 2: I forbindelse med udskrivning bestræbes det at tilrettelægge handleplansorienterede og aktive forløb for eleverne. Mange opnår en forbedret livssituation efter opholdet med et nyt fremtidsperspektiv, hvorimod fortsat ledighed og passivitet defineres som en ikke-forbedret livssituation.

Mål 3: Modtagelsen har været presset på grund af et stærkt stigende antal henvendelser fra Jobcentre i København efter mentorforløb med fokus på basal social faglighed. For at imødekomme efterspørgslen er der ansat nye medarbejdere. Det forventes, at der nu er balance mellem efterspørgsel og medarbejderressourcer. Igen i år er der en reduceret ventetid på anden vejledning og rådgivning (2-4 uger).

Mål 4: Målet er indfriet fuldt ud. Ud over en forbedret boligsituation vil der fremover blive sat større fokus på uddannelse, beskæftigelse og evnen til socialisering blandt de unge hjemløse.

Mål 5: Skolens elevgruppe har generelt en række vanskeligheder, som skal løses, før de når til et job på arbejdsmarkedet. Skolen får især henvist de vanskeligst stillede kontanthjælpsmodtagere fra jobcentre (misbrug, psykisk lidelse og hjemløshed) ofte med en lang ledighedstid bag sig. Indsatsen er beskæftigelsesrettet men kombineret med en social- og sundhedsfaglig indsats. Resultatmålet er ikke indfriet. Selv om beskæftigelsessituationen er forbedret er det fortsat vanskeligt for mange af skolens elever at opnå beskæftigelse. Knap halvdelen er 50 år eller derover.

Igangsatte aktiviteter:

Tabel 6: Indskrevne elever, 2000 - 2014

Aldersfordeling			Uddannelse			Boligform		
	2000	2014		2000	2014		2000	2014
< 20 år	2%	1%	Folkeskolen	50%	47%	Lejlighed	84%	78%
20-29 år	15%	10%	Praktisk udd.	16%	20%	Værelse	10%	4%
30-39 år	25%	15%	Teoretisk udd.	10%	18%	Boformer, inkl. KS	3%	8%
40-49 år	44%	28%	Gymnasium	10%	10%	Uden fast bopæl	1%	5%
> 50 år	14%	46%	Andet	14%	5%	Andet	2%	5%

Forsørgelse		
	2000	2014
Kontanthjælp	47%	57%
Førtidspension	23%	24%
Arbejdsløshedsdagpenge	14%	6%
Sygedagpenge	2%	3%
Folkepension	2%	4%
Efterløn	7%	2%
Andet	5%	4%

Fødested		
	2000	2014
Danmark	57%	51%
Mellemøsten & Nordafrika	11%	15%
Grønland	4%	10%
Afrika	9%	7%
Asien & Australien	5%	6%
Andet	14%	11%

Civilstand		
	2000	2014
Gift / Samboende	35%	24%
Ugift/separeret/skilt	65%	76%

Over det seneste årti har der været en jævn udvikling i elevernes sociologiske data. Eleverne er gennemgående blevet ældre. Ledighedslængden er vokset markant. Andelen af modtagere af arbejdsløshedsdagpenge er gået tilbage, mens andelen af kontanthjælpsmodtagere er vokset. Andelen af elever født uden for Danmark er vokset svagt. I 2014 var der elever fra 100 forskellige nationer. En større andel af eleverne er enlige.

Resultatopgørelse

Note	(kr. 1.000)	"PRIVATE MIDLER"						"STATEN"		"HELE SKOLEN"	
		Indsamlet midler 2013	Indsamlet midler 2014	Indsamlet midler Formålsbestemte gaver 2013	Indsamlet midler Formålsbestemte gaver 2014	Projekter - tilskud 2013	Projekter - tilskud 2014	Statslige midler 2013	Statslige midler 2014	Resultat 2013	Resultat 2014
	Bevilling	-		2.045	8.510	3.950	3.352	37.300	37.300	43.295	49.162
	Andre driftsindtægter	12.082	11.887	-839	-1.139	-521	823	15.670	22.051	26.392	33.622
		12.082	11.887	1.206	7.371	3.429	4.175	52.970	59.351	69.687	82.784
1	Andre eksterne omkostninger	25	4	-	4	33	-	434	302	492	311
	Personaleomkostninger	8.078	3.359	0	337	3.004	3.967	29.736	34.923	40.818	42.586
	Andre ordinære driftsomkostninger	2.823	2.744	1.206	7.030	391	208	21.304	23.699	25.724	33.681
	Af- og nedskrivninger på anlægsaktiver	1.750	4.165	-		-		1.362	308	3.112	4.473
	Ordinære driftsomkostninger i alt	12.676	10.273	1.206	7.371	3.429	4.175	52.836	59.232	70.147	81.051
	Resultat før finansielle poster	-594	1.615	-	-	-	-	134	119	-460	1.734
	Finansielle indtægter	1	509	-	-	-	-	1	-	2	509
	Finansielle omkostninger	179	66	-	-	-	-	76	27	255	94
	Årets resultat	-772	2.057	0	0	0	0	59	92	-713	2.149

Forslag til resultatdisponering (1.000 kr.)

	2013	2014
Overført resultat	-713	2.149

Kofoeds Skole har i 2014 et overskud på 2.149 tkr., en forbedring på 2.862 tkr. i forhold til 2013.

Resultatet må betegnes som tilfredsstillende. Skolen har en samlet indtægtsfremgang fra 69.687 tkr. til 82.784 tkr., svarende til 13.097 tkr. i forhold til 2013. Salg af ejendomme har i 2014 indbragt 4.488 tkr.

Skolen har opsagt lejemål, og flere aktiviteter er nu samlet på hovedskolen, hvilket giver udslag i posten "Andre eksterne omkostninger", der er nedbragt fra 492 tkr. til 311 tkr.

Vedligeholdelsesarbejder, energi renoveringer samt arbejdet med at skabe de nye fysiske rammer til skolens nye større organisatoriske enheder er iværksat. Skolen har derfor i 2014 brugt 7.957 tkr. mere på posten "Andre ordinære driftsomkostninger" i forhold til 2013.

Ved en gennemgang af skolens bygninger konstateredes en omfattende svampeskade på to af skolens bygninger "tøjdepotel" og "produktionsværkstedet". Omkostningerne til udbedringer af disse skader er vurderet til 7.130 tkr. Skolen har derfor afskrevet bygningerne, hvilket har medført en øget udgift på posten af- og nedskrivninger på anlægsaktiver på 2.490 tkr. Skolen har imidlertid også solgt to bygninger der har nedbragt omkostningerne med 1.129 tkr. Samlet set er der en øget udgift på posten af- og nedskrivninger på anlægsaktiver på 1.361 tkr.

Skolen har i 2014 haft et afkast på sine værdipapirer på 509 tkr.

Balance

Note (1.000 kr.)	Indsamlet midler Gaver 2013	Indsamlet midler Gaver 2014	Statslige midler 2013	Statslige midler 2014	Samlede Aktiver 2013	Samlede Aktiver 2014
AKTIVER						
Anlægsaktiver						
2 Immaterielle anlægsaktiver						
Software	107	-	156	103	263	103
3 Materielle anlægsaktiver						
5 Grunde og bygninger	115.703	104.096	-	-	115.703	104.096
Andre anlæg, driftsmateriel og inventar	29	-	499	935	528	935
Materielle anlægsaktiver i alt	115.732	104.096	499	935	116.231	105.031
Finansielle anlægsaktiver						
Statsforsikring	-	-	1.148	1.148	1.148	1.148
Værdipapirer	7.794	8.493	-	-	7.794	8.493
Finansielle anlægsaktiver i alt	7.794	8.493	1.148	1.148	8.942	9.641
Anlægsaktiver i alt	123.633	112.589	1.803	2.185	125.436	114.774
Omsætningsaktiver						
Tilgodehavender	1.255	857	1.715	3.577	2.970	4.433
Periodeafgrænsningsposter	773	1.304	1.787	346	2.560	1.650
Tilgodehavender i alt	2.028	2.161	3.502	3.922	5.530	6.084
Likvide beholdninger	7.024	20.491	3.835	5.358	10.859	25.849
Omsætningsaktiver i alt	9.052	22.652	7.337	9.281	16.389	31.933
AKTIVER I ALT	132.685	135.241	9.140	11.466	141.825	146.707

Note (1.000 kr.)	Indsamlet midler Gaver 2012	Indsamlet midler Gaver 2013	Statslige midler 2012	Statslige midler 2013	Samlede Aktiver 2013	Samlede Aktiver 2014
PASSIVER						
Egenkapital						
Egenkapital	51.697	53.754	1.209	1.300	52.906	55.054
Langfristede gældsforpligtelser						
Gæld til kreditinstitutter	-	-	655	942	655	942
4 Prioritets gæld	75.232	75.299	-	-	75.232	75.299
Langfristet gæld i alt	75.232	75.299	655	942	75.887	76.240
Kortfristede gældsforpligtelser						
Leverandører af varer og tjenesteydelser	46	87	1.004	2.572	1.050	2.659
6 Projekter, finansieret med offentligt tilskud	1.617	853	-	-	1.617	853
7 Formålsbestemte gaver	1.741	2.879	-	-	1.741	2.879
Anden gæld	2.050	2.266	4.640	5.538	6.690	7.804
Periodeafgrænsningsposter	302	104	1.632	1.114	1.934	1.217
Kortfristet gæld i alt	5.756	6.188	7.276	9.224	13.032	15.412
Gældsforpligtelser i alt	80.988	81.487	7.931	10.166	88.919	91.653
Passiver i alt	132.685	135.241	9.140	11.466	141.825	146.707
8 Indsamlede midler						
9 Kontraktlige forpligtelser og eventualposter m.v.						

Egenkapital forklaring

1.000 kr.	Private midler			Private midler		
	Stat	I alt	Stat	I alt		
	2013			2014		
Egenkapital primo	52.469	1.149	53.619	51.697	1.208	52.906
Reguleringer som følge af ændring af regnskabsprincipper	-	-	-	-	-	-
Reguleret egenkapital primo	52.469	1.150	53.619	51.697	1.208	52.906
Overført overskud	-772	59	-713	2.057	92	2.149
Egenkapital ultimo	51.697	1.208	52.906	53.754	1.300	55.055

Påtegning

Påtegning af ledelsen

Årsrapporten for Kofoeds Skole for 2014 er aflagt i henhold til årsregnskabsloven.


Det er vores opfattelse, at årsregnskabet giver et retvisende billede af skolens aktiver, passiver og finansielle stilling pr. 31. december 2014 samt af resultatet af skolens aktiviteter for regnskabsåret 1. januar – 31. december 2014, herunder at målostillingen og målrapporteringen i årsrapporten er fyldestgørende, at de dispositioner, som er omfattet af regnskabsaflæggelsen, er i overensstemmelse med meddelte bevillinger, love og andre forskrifter samt med indgåede aftaler og sædvanlig praksis, og at der er etableret forretningsgange, der sikrer en økonomisk hensigtsmæssig forvaltning af de midler og ved driften af de institutioner, der er omfattet af årsrapporten.

Det er endvidere vores opfattelse, at ledelsesberetningen indeholder en retvisende redegørelse for de forhold, beretningen omhandler.

Kofoeds Skole, den 26. februar 2015

Ledelse:

Bestyrelse:



Willy R. Eliassen
Formand



Peter Lambert

Susanne Lunn



Helle Rønn Christensen
(medarbejdervalgt)

Ledelse:

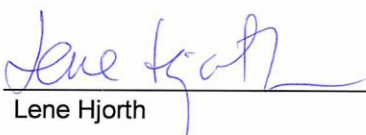


Robert Olsen
Forstander



Per Holm
Næstformand


Gunvor Auken



Lene Hjorth



Lennart Ricard
Tilsynsførende, økonomi



Jørgen Due Madsen



Helle Mors
(medarbejdervalgt)

Den uafhængige revisors påtegning

Til bestyrelsen for Kofoeds Skole

Påtegning på årsregnskabet

Vi har revideret årsregnskabet for Kofoeds Skole for perioden 1. januar – 31. december 2014. Årsregnskabet omfatter, anvendt regnskabspraksis, resultatopgørelse, balance, og noter. Årsregnskabet er udarbejdet efter årsregnskabsloven.

Ledelsens ansvar for årsregnskabet

Ledelsen har ansvaret for udarbejdelsen af et årsregnskab, der giver et retvisende billede i overensstemmelse med årsregnskabsloven. Ledelsen har endvidere ansvaret for den interne kontrol, som ledelsen anser nødvendig for at udarbejde et årsregnskab uden væsentlig fejlinformation, uanset om denne skyldes besvigelser eller fejl, samt valg og anvendelse af en hensigtsmæssig regnskabspraksis og udøvelse af regnskabsmæssige skøn, som er rimelige efter omstændighederne.

Her ud over er det ledelsens ansvar, at de dispositioner, der er omfattet af årsregnskabet, er i overensstemmelse med meddelte bevillinger, love og andre forskrifter samt med indgåede aftaler og sædvanlig praksis.

Revisors ansvar

Vores ansvar er at udtrykke en konklusion om årsregnskabet på grundlag af vores revision. Vi har udført revisionen i overensstemmelse med internationale standarder om revision og yderligere krav ifølge dansk revisorlovgivning og god offentlig revisionsetik, jf. revisionsinstruks af 14. december 2009 for revision af Kofoeds Skole. Dette kræver, at vi overholder etiske krav samt planlægger og udfører revisionen for at opnå høj grad af sikkerhed for, om årsregnskabet er uden væsentlig fejlinformation.

En revision omfatter udførelse af revisionshandlinger for at opnå revisionsbevis for beløb og oplysninger i årsregnskabet. De valgte revisionshandlinger afhænger af revisors vurdering, herunder vurderingen af risici for væsentlig fejlinformation i årsregnskabet, uanset om denne skyldes besvigelser eller fejl. Ved risikovurderingen overvejer revisor intern kontrol, der er relevant for Kofoeds Skoles udarbejdelse af et årsregnskab, der er rigtigt, dvs. uden væsentlige fejl og mangler. Formålet hermed er, at udforme revisionshandlinger, der er passende efter omstændighederne, men ikke at udtrykke en konklusion om effektiviteten af Kofoeds Skoles interne kontrol. En revision omfatter endvidere vurdering af, om ledelsens valg af regnskabspraksis er passende, om ledelsens regnskabsmæssige skøn er rimelige samt en vurdering af den samlede præsentation af årsregnskabet.

Revisionen omfatter desuden en vurdering af, om der er etableret forretningsgange og interne kontroller, der understøtter, at de dispositioner, der er omfattet af årsregnskabet, er i overensstemmelse med meddelte bevillinger, love og andre forskrifter samt med indgåede aftaler og sædvanlig praksis.

Det er vores opfattelse, at det opnåede revisionsbevis er tilstrækkeligt og egnet som grundlag for vores konklusion.

Revisionen har ikke givet anledning til forbehold.

Konklusion

Det er vores opfattelse, at årsregnskabet giver et retvisende billede af Kofoed Skoles aktiver, passiver og finansielle stilling pr. 31. december 2014 samt af resultatet af Kofoeds Skoles aktiviteter for regnskabsåret 1. januar – 31. december 2014 i overensstemmelse med årsregnskabsloven. Det er ligeledes vores opfattelse, at der er etableret forretningsgange og interne kontroller, der understøtter, at de dispositioner der er omfattet af årsregnskabet, er i overensstemmelse med meddelte bevillinger, love og andre forskrifter samt med indgåede aftaler og sædvanlig praksis.

Udtalelse om ledelsesberetningen og målrapporteringen

Vi har i henhold til årsregnskabsloven gennemlæst ledelsesberetningen og målrapporteringen. Vi har ikke foretaget yderligere handlinger i tillæg til den udførte revision af årsregnskabet. Det er på denne baggrund vores opfattelse, at oplysningerne i ledelsesberetningen og i målrapporteringen er i overensstemmelse med årsregnskabet.

København, den 26. februar 2015
ERNST & YOUNG
Godkendt Revisionspartnerselskab



Torben Kristensen
statsaut. revisor



Kim Thomsen
statsaut. revisor

Noter til regnskabet

Note 1: Personaleomkostninger

	"PRIVATE MIDLER"				"STATEN"		"HELE SKOLEN"			
	Indsamlet midler 2013	Indsamlet midler 2014	Indsamlet midler Formålsbestemte gaver 2013	Indsamlet midler Formålsbestemte gaver 2014	Projekter tilskud 2013	Projekter tilskud 2014	Statslige midler 2013	Statslige midler 2014	Resultat 2013	Resultat 2014
(kr. 1.000)										
Personaleomkostninger										
Lønninger	7.742	2.976	-	337	2.717	3.504	29.901	32.169	40.360	38.986
Pensionsbidrag	1.126	407	-		317	463	4.391	4.904	5.834	5.774
Lønrefusioner	-366		-		-		-3.152	-2.275	-3.518	-2.275
Andre personaleomkostninger	-424	24	-		-30		-1.404	125	-1.858	125
Personaleomkostninger i alt	8.078	3.359	0	337	3.004	3.967	29.736	34.923	40.818	42.586

Note 2: Immaterielle anlægsaktiver

Immaterielle anlægsaktiver (1.000 kr.)	Software		
	Private midler	Stat	I alt
Kostpris 1/1	945	894	1.839
Tilgang	-	-	-
Afgang	-	-	-
Kostpris pr. 31/12	945	894	1.839
Akkumulerede afskrivninger 1/1	838	737	1.575
Årets afskrivninger	107	54	161
Årets af- og nedskrivninger 31/12	945	791	1.736
Regnskabsmæssig værdi 31/12	0	103	103
Afskrivningsperiode/år	3-8 år		

Note 3: Materielle anlægsaktiver

(1.000 kr.)	Grunde & Bygninger			Andre anlæg, driftsmateriel og inventar			Samlet værdi
	Private midler	Stat	I alt	Private midler	Stat	I alt	
Kostpris 1/1	128.301	-	128.301	1.729	11.197	12.926	141.227
Tilgang	174	-	174	0	690	690	864
Afgang	-8.469	-	-8.469	-1.469	0	-1.469	-9.938
Kostpris 31/12	120.006	-	120.006	260	11.887	12.147	132.153
Akkumulerede afskrivninger 1/1	12.598	-	12.598	1.699	10.698	12.397	24.995
Årets af- og nedskrivninger	4.131	-	4.131	8	254	262	4.393
Afskrivninger afhændede aktiver	-819	-	-819	-1.447	0	-1.447	-2.266
Akkumulerede afskrivninger 31/12	15.910	-	15.910	260	10.952	11.212	27.122
Regnskabsmæssig værdi pr. 31/12	104.096	0	104.096	0	935	935	105.031
Afskrivningsperiode/år	30 - 50 år			3 - 8 år			

Skolens ejendom beliggende Nyrnberggade 1 er omfattet af tilbagekøbsret til Københavns Kommune i april 2040.

Note 4: Langfristet gæld

(kr. 1.000)	Restgæld 31. december 2013	Afdrag og amortisering næste år	Afdrag og amortisering næste 2 - 5 år	Restgæld efter 5 år
Prioritetsgæld	31.516	-2.391	-3.901	25.225
Staten	44.857	2.391	3.901	51.148
Amortisering *)	-1.074	-61.488	-184	-828
Total	75.299	-61.488	-184	75.544

*) Amortisering kan relateres til oprindelige kurstab på skolens fastforrentede realkreditlån. Kurstabene er udtryk for rente, hvorfor tabene fordeles ligeligt over lånenes løbetid og indregnes i resultatopgørelsen under finansielle omkostninger.

Note 5: Ejendomsvurdering

(1.000 kr.)	Offentlig ejendomsvurd. Matrikelnummer	2010	2011	2012	2013	2014
Nymberggade 1	16a1 Sundbyøster	94.000	94.000	94.000	94.000	94.000
Holmbladsgade 122	16AF Sundbyøster	20.200	20.200	20.200	20.200	56.000
Peder Lykkesvej 33	1216 Sundbyvester	6.400	6.750	6.750	6.750	6.550
Peder Lykkesvej 45	23E Sundbyvester	5.350	5.350	5.350	5.350	5.350
Steenbergsvej 16 *	1032 Valby	3.550	3.350	3.350	3.350	-
Feldskovvej 30	43B Lyngø	2.450	2.900	2.600	2.600	2.600
Sandbergvej 23	5A Sandberg	4.150	5.300	5.300	5.300	5.150
Badensgade 45 – 47	4514 Sundbyøster	7.900	9.000	6.550	6.550	8.700
Thingvalla Alle 21	9 AO Sundbyvester	5.050	5.350	5.350	5.350	5.200
Nymberggade 19 *	4078 Sundbyøster	4.350	4.350	4.350	4.350	-
Seneste offentlige vurdering		153.400	156.550	153.800	153.800	183.550

* Ejendommene solgt i 2014

Note 6: Projekter, finansieret med offentligt tilskud

Projekter finansieret med offentlige tilskud (1.000 kr.)	Saldo 31/12-2013	Årets ind- betalte be- villinger	Øvrige indtægter	Årets udgifter	Regulering/ lukning af projekter	Saldo 31/12-2014
SCKK Kompetenceafklaring	108					108
SCKK Kofoeds Skole under forandring	-71				71	0
Projekt brug din stemme	81			81		0
Økonomisk støtte Københavns Kommune	60			44		16
Døgnværested grønlanderafdelingen	1.349	3.223	59	3.902		729
Fyr og Flamme (PUF)	47			47		0
Personlig udvikling	43	129		172		0
I alt	1.617	3.352	59	4.246	71	853

Note 7: Formålsbestemte gaver

Øremærket midler (1.000 kr.) Fondens navn	Saldo 1-1-14	Gaver 2014	Forbrugt 2014	Saldo 31-12-14
Grete og Sigurd Pedersens Fond	32		32	0
9220 aalborg øst	5	5	10	0
Gerda & Hans Frederiksens fond	26			26
A.P. Møllerske St.fond	-532	4.489	4.502	-545
Gerda og Hans Hansens Fond	7		7	0
Tandpleje KSU Kirk Fond	85		4	81
Steinmanns Fond	0	25	25	0
Erik Thunes Legat 1954	21			21
Odd Fellow Loge nr. 61, Århus	5			5
Erik Birger Christensens Fond	45			45
Sct. Georgs Gilderne i Århus	8			8
Serapions-ordenen Århus	5			5
Logen Clementia	4			4
Frit oplysningsforbund	4	3		7
Aarhus Domsorgs menighedsråd	1	5		6
anonym gave til aarhus	5			5
Borgerservice Aarhus	5			5
donation aarhus	2			2
FO-aarhus	5			5
Fru Lilly Benthine Lunds Fond	10			10
Kollekt aarhus	1			1
Knud Anker Bie		126		126
global platform, DFUNK		5		5
Højgaard, Liiza Jonna Melene		5		5
Psykolog Robinsohn	14		14	0
Advokat Cai Starck-Sørensens Fond	36			36
Boulevard Cafeen	119	3		122
Civilstyrelsen	98	98	96	100
Anonym giver	31	20	31	20
Tanja Rasmussen Ålborg Giv Tid		5	5	0
Julehjælp	66	65	66	65
donation aalborg	13	10	4	18
OK Automater ApS		34	34	0
Direktør Ib Henriksens Fond	17		17	0
Mørdrup Sogn	20		20	0
Advokat Cai Starck-Sørensens Fond	32		32	0
Flemming Hansens Familiefond	10		10	0
Unitas, logen	5		5	0
Nielsen, Henry Johannes		3	3	0
Øremærkede gaver		1	1	0
Riccos Kaffebar indsamling		1	1	0
Anonym		5	5	0
Menighedsråd, Fredens-Nazaret Sogn		10	10	0
Festival, SMUK		50	50	0
Det Frie Gymnasium		5	5	0
Brøchner/Fox Hotel		28	28	0
Flemming Hansens Familiefond		5	5	0

Øremærket midler (1.000 kr.) Fondens navn	Saldo 1-1-14	Gaver 2014	Forbrugt 2014	Saldo 31-12-14
Oak Foundation	1		1	0
Det Obelske Fond	32		32	0
OAK Foundation, Familieklub	20			20
Det Obelske Familefond	50			50
OAK Foundation	179		179	0
OK Automater ApS		7		7
Ernst og Vibeke Husmans Fond - Frantz Hoffmanns Mindelegat	45			45
Lippmann Fonden	10		10	0
Fondation Juchum, Schwiez	100		100	0
Oda og Hans Svenningsens Fond	100		100	0
Realdania Bæredygtig udvikling			400	-400
Steen Daugaards Fond psykisk sårbar		200		200
Thorvald Larsen Legat		411		411
Spiritistisk Samariter juleaften		3		3
Onkel Willams Fond IT café		215	215	0
Grethe & Sigurd fond (Urban farming		45		45
Freddy Fræk Fonden	40		19	21
Hempel Fonden Sommerskole		100	100	0
Hempel Fonden Urban Farming		170	26	144
Børnehjemmet Bethlehems Fond	50		50	0
Aktieselskabets Dampskibsselskabet Orients Fond	100			100
Hempel Fonden HNU		270	2	268
Gerda og Hans Hansens Fond		15		15
Hempel Fonden KSU bæredygt. akt		25		25
Hempel Fonden HNU haveprojekt		75		75
Blah Blah rum		46	46	0
Østifterne F.M.B.A		100		100
Hempel Fond, Urban Farming medarb.		230		230
Hempel Fond, Elevinitiativ		100		100
Ole Kirks Fond	600		600	0
Hempel Fond, konference bæredygtighed		30		30
Benthine Lunds Fond komfur Sorø		12	12	0
Ib Henriksens Fond Cykler KSU		44		44
Metro Service Julegaver til børn		15	12	3
Bikubenfonden Juleaften		65		65
Justesens Fond (Psykisk sårbar)		500		500
Jascha Fonden (Psykisk sårbar)		500		500
Knud Højgaards Fond (HNU)		250	250	0
Selskabet Kjæden	30			30
Nordea Danmark Fonden	24		24	0
Civilingeniør Walter Christensen og Hustru O. Kristiane Christensens Fond	60			60
Gerda og Hans Hansens Fond	37		37	0
Elly Valborg og Niels Mikkelsens Fond	49		49	0
Bladpuljen	8	76	84	0
Sum	1.740	8.510	7.371	2.879

Note 8: Indsamlede midler

Indsamlede midler (1.000 kr.)	2010	2011	2012	2013	2014
Gaver Private inkl. Kontingenter	992	1094	1.070	1.050	963
Gavebreve	82	40	34	27	27
Kirkekollekter	94	81	104	99	75
Legater, Fonde	960	839	2.070	1.422	1.357
Tips og Lotto	633	1088	878	557	476
Gaver firmaer, kommuner og foreninger	45	32	30	62	25
Gaver i alt	2.806	3.174	4.185	3.217	2.921
Arv	8.561	8.285	1.353	200	1.093
Gaver og arv i alt	11.367	11.459	5.539	3.417	4.014
Formålsbestemte gaver	3.537	1.824	1.414	2.044	8.490
I alt	14.904	13.283	6.953	5.461	12.504

Note 9: Kontraktlige forpligtelser og eventualposter m.v.

Pantsætninger og sikkerhedsstillelser

Til sikkerhed for gæld til realkreditinstitutter, 30.442 tkr., er der givet pant i grunde og bygninger, der udgør 52.030 tkr. af den samlede regnskabsmæssige værdi pr. 31. december 2014 af grunde og bygninger på i alt 115.773 tkr.

Til sikkerhed for gæld til Socialministeriet, 44.857 tkr., er for visse ejendomme tinglyst servitutter i Skolens ejendomme, om forbud mod salg eller pantsætning uden forudgående godkendelse fra Socialministeriet.

Eventualforpligtelser

Kofoeds Skole har indgået huslejekontrakter med en samlet huslejeforpligtelse på 213 tkr., hvoraf hele beløbet forfalder inden for 1 år.

Operationelle leasingforpligtelser

Kofoeds skole har ingen operationelle leasingkontrakter.

Anvendt regnskabspraksis

Indledning

Årsrapporten for Kofoeds Skole for 2014 er aflagt i overensstemmelse med årsregnskabslovens bestemmelser for Klasse A-virksomheder.

Anvendt regnskabspraksis er uændret i forhold til sidste år.

Resultatopgørelse

Bevilling

Tilsagn om tilskud til hel eller delvis dækning af konkrete projekter (herunder finanslovsbevillingen) indtægtsføres i takt med udgiftsføringen af omkostningerne vedrørende projekterne (finanslovsbevillingen).

Andre driftsindtægter

Gaver indtægtsføres ved modtagelsen. Angiver gavegiver, at gaven skal bruges til et bestemt formål, indtægtsføres gaven under formålsbestemte aktiviteter. Gaver i form af fast ejendom tillægges kapitalkontoen.

Andre eksterne omkostninger

Andre eksterne omkostninger omfatter omkostninger til distribution, salg, reklame, administration, lokaler, tab på debitorer m.v.

Personaleomkostninger

Personaleomkostninger omfatter løn og gager, inkl. feriepenge og pensioner, samt andre omkostninger til social sikring m.v. af selskabets medarbejdere. I personaleomkostninger er fratrukket modtagne godtgørelser fra offentlige myndigheder.

Finansielle indtægter og omkostninger

Finansielle indtægter og omkostninger indeholder renteindtægter og renteomkostninger samt realiserede og urealiserede kursgevinster og -tab vedrørende værdipapirer samt amortisering af låneomkostninger.

Balancen

Immaterielle anlægsaktiver

Immaterielle anlægsaktiver måles ved første indregning til kostpris.

Software måles efterfølgende til kostpris med fradrag af akkumulerede afskrivninger. Software afskrives lineært over den vurderede økonomiske brugstid, der er vurderet til 3-5 år.

Erhvervede koncessioner, patenter m.v. måles efterfølgende til kostpris med fradrag af akkumulerede afskrivninger. Erhvervede koncessioner, patenter m.v. afskrives lineært over den vurderede økonomiske brugstid, der er vurderet til 5-8 år.

Fortjeneste og tab ved afhændelse af immaterielle anlægsaktiver opgøres som forskellen mellem salgspris med fradrag af salgskostninger og den regnskabsmæssige værdi på salgstidspunktet. Fortjeneste eller tab indregnes i resultatopgørelsen under andre driftsindtægter henholdsvis andre driftsomkostninger.

Materielle anlægsaktiver

Materielle anlægsaktiver måles ved første indregning til kostpris.

Grunde og bygninger måles efterfølgende til kostpris med fradrag af akkumulerede afskrivninger. Der afskrives ikke på grunde. For bygninger og grunde anskaffet før 1. januar 2005, er kostprisen opgjort som den offentlige ejendomsvurdering pr. 1. oktober 2004.

Afskrivningsgrundlaget er kostpris med fradrag af forventet restværdi efter afsluttet brugstid.

Kostprisen omfatter anskaffelsesprisen og omkostninger direkte tilknyttet anskaffelsen indtil det tidspunkt, hvor aktivet er klar til brug.

Kostprisen på et samlet aktiv opdeles i separate bestanddele, der afskrives hver for sig, hvis brugstiden på de enkelte bestanddele er forskellige.

Der foretages lineære afskrivninger over den forventede brugstid, baseret på følgende vurdering af aktivernes forventede brugstider:

Aktiv	År
Grunde	Afskrives ikke
Bygninger:	
Beboelsesbygninger	50
Administrationsbygninger	50
Produktionsbygninger	30
Installationer (værdiansættes til 10 % af den seneste offentlige ejendomsvurdering ekskl. grundværdi)	20
Indretning af lejede lokaler	10 (eller lejeperioden)

Andre anlæg, driftsmateriel og inventar måles til kostpris med fradrag af akkumulerede af- og nedskrivninger.

Kostprisen omfatter anskaffelsesprisen samt omkostninger direkte tilknyttet anskaffelsen indtil det tidspunkt, hvor aktivet er klar til brug. For egenfremstillede aktiver omfatter kostprisen direkte og indirekte omkostninger til materialer, komponenter, underleverandører og løn.

Såfremt det for produktionsanlæg, maskiner og inventar anskaffet før 1. januar 2005 ikke har været muligt at fremskaffe kostprisen, er genanskaffelsesprisen pr. 1. januar 2005 anvendt. Genanskaffelsesprisen er tilbagediskonteret til anskaffelsesåret som et estimat for den oprindelige kostpris.

Andre anlæg, driftsmateriel og inventar omfatter bl.a. følgende:

Produktionsanlæg

Maskiner

Transportmateriel (biler, minibusser og lastbiler)

Inventar, IT-udstyr, kopimaskiner m.v.

Der foretages lineære afskrivninger over den forventede brugstid, baseret på følgende vurdering af aktivernes forventede brugstider:

Aktiv	År
Produktionsanlæg og maskiner:	
Produktionsanlæg	10-15
Særlige tekniske anlæg i bygninger	10
Maskiner	10
Transportmateriel	3-8
Inventar og IT-udstyr	3-5

Nedskrivning

Den regnskabsmæssige værdi af materielle anlægsaktiver vurderes årligt for indikationer på værdiforringelse, ud over det som udtrykkes ved afskrivning.

Foreligger der indikationer på værdiforringelse, foretages nedskrivningstest af hvert enkelt aktiv henholdsvis gruppe af aktiver. Der foretages nedskrivning til genindvindingsværdien, hvis denne er lavere end den regnskabsmæssige værdi.

Som genindvindingsværdi anvendes den højeste værdi af nettosalgspris og kapitalværdi. Kapitalværdien opgøres som nutidsværdien af de forventede nettoindtægter fra anvendelsen af aktivet eller aktivgruppen.

Tab og gevinst

Fortjeneste og tab ved afhændelse af materielle anlægsaktiver opgøres som forskellen mellem salgsprisen med fradrag af salgsomkostninger og den regnskabsmæssige værdi på salgstidspunktet. Fortjeneste eller tab indregnes i resultatopgørelsen i det år, hvori bindende aftale om salg indgås.

Finansielle anlægsaktiver

Pantebreve, aktier og andelsbeviser o.l. optages til dagsværdi (kursværdi). Såfremt dagsværdien ikke forefindes, anvendes kostprisen.

Realiserede og urealiserede kursreguleringer medtages i resultatopgørelsen under finansielle poster.

Omsætningsaktiver

Tilgodehavender

Tilgodehavender måles til amortiseret kostpris.

Der foretages nedskrivning til imødegåelse af tab, hvor der vurderes at være indtruffet en objektiv indikation på, at et tilgodehavende eller en portefølje af tilgodehavender er værdiforringet. Hvis der foreligger en objektiv indikation på, at et individuelt tilgodehavende er værdiforringet, foretages nedskrivning på individuelt niveau.

Periodeafgrænsningsposter

Periodeafgrænsningsposter, indregnet under aktiver, omfatter afholdte omkostninger vedrørende efterfølgende regnskabsår.

Gæld

Langfristede gældsforpligtelser

Langfristet gæld til realkreditinstitutter og andre kreditinstitutter optages under regnskabsposten langfristet gæld til amortiseret kostpris.

Kortfristede gældsforpligtelser

Finansielle forpligtelser, som omfatter gæld til kreditinstitutter og leverandørgæld indregnes ved lånoptagelse til kostpris, svarende til det modtagne provenu efter fradrag af afholdte transaktionsomkostninger. I efterfølgende perioder måles de finansielle forpligtelser til amortiseret kostpris.

Øvrige gældsforpligtelser måles til nettorealisationsværdi.

Eventualforpligtelser

Eventualforpligtelser, herunder hensættelser til imødegåelse af tab på tilgodehavender og andre mulige forpligtelser, indregnes ikke i balancen. Sådanne forpligtelser anføres i årsregnskabets fortegnelse over eventualforpligtelser og beskrives i noterne.

For eventualforpligtelser, herunder garantier og lignende, hvorpå der hviler aktuelle eller truende tabrisici, tilføjes bemærkning herom i tilknytning til forpligtelsen.

Operationelle leasingforpligtelser

Kofoeds skole har ingen operationelle leasingkontrakter.

Periodeafgrænsningsposter

Periodeafgrænsningsposter, indregnet under passiver, omfatter modtagne varer og ydelser hvor opkrævning først er modtaget i efterfølgende regnskabsår.