

Enkeltmandsprojektet -fokus på mennesket bag store udgifter

Landsbyen Sølund
1999 - 2010

Indhold

Indledning	4
1.0 Baggrund	5
2.0 Formål	5
3.0 Målgruppen	6
4.0 Metode	6
5.0 Organiseringen af Enkeltmandprojekterne - et tilbageblik	7
Fysiske rammer	7
Del I	9
6.0 Ledelsesprofil og pædagogisk tilgang	9
7.0 Medarbejderprofil	10
Ansættelseslængde i Enkeltmandsprojektet	11
Ansættelseslængde i Landsbyen Sølund	12
8.0 Arbejdsmiljø	13
Arbejdsskader.....	14
9.0 Beboer profil	15
9.1 Antal beboere i enkeltmandsprojektet	16
9.2 Køn, alder, og etnisk baggrund	16
Alderssammensætningen i enkeltmandsprojektet fra 1999 til 2010.....	16
Køn og etnisk baggrund	17
9.3 Indskrevet fra - til (tidsperiode og fysiske steder)	17
9.4 Præsentation af to beboere	18
Intro.....	18
Pædagogisk strategi.....	19
9.5 Vold mod personalet	21
9.6 Magtindberetninger	22
9.7 Fysiske rammer	24
9.8 Økonomien.....	24
9.9 Opsamling	24
Opsamling Del I	26
Del II	28
10.0 Økonomi	28
10.1 Omkostningsstruktur	29
Takstgruppe 7.....	30
Overblik takstgruppe 7, EMP, opgjort pr. år	30
10.2 Opsamling økonomien i Enkeltmandsprojektet	32

10.3 Sammenligning af enkeltmandsprojektets beboere og grænsetilfælde.....	33
Samlet økonomisk overblik for beboere i enkeltmandsprojektet og grænsetilfælde fra 1999 – 2010 pr. år	34
10.4 Alternativer	36
Opsamling Del II.....	40
11. Konklusion og perspektivering	41
12. Kilder	44
13. Bilag.....	45
Bilag 1 Beboerprofiler	45
Martin (Beboer nr. 1)	45
Henrik (beboer nr. 13).....	48
Bilag 2 Typer vold	50
Bilag 3 Gentle Teaching, en definition	52
Bilag 4 Grænsetilfælde	54
Alderssammensætningen i gruppen af ”dyre beboere” udenfor enkeltmandsprojektet fra 1999 til 2010	55
Kønssammensætningen og etnisk baggrund for dyre beboere uden for enkeltmandsprojektet fra 1999 til 2010	55
Bilag 5 Oversigt over brutto- nettotakst for takst 6, 6A, 7 og 7A.....	56
Bilag 6 Oversigt over tillægsydelse brutto og netto.....	58
Bilag 7 Fremskrivning af kommunernes udgifter for en plads i enkeltmandsprojektet på baggrund af pristalsudviklingen	59
Bilag 8 Et samlet overblik over alle takster	60
Takst 6	60
Takst 6A.....	61
Takst 7 Opgjort pr. dag.....	63
Takst 7A.....	65
Bilag 9 Enkeltmandsprojektets andel af alle ”dyre beboere”	67
Enkeltmandsprojektets procentvise andel af alle ”dyre beboere”, set i fht. de samlede takster, tillæg, overheads	67

Indledning

I foråret 2010 blev debatten om ”de dyre særforanstaltninger” skudt i gang, hvilket gav anledning til, at VISS.dk ønskede at undersøge effekten af særforanstaltningen ”enkeltmandsprojektet i Landsbyen Sølund” i Skanderborg, som er et af de ældste projekter af sin art i Danmark. Enkeltmandsprojektet retter sig mod mennesker med vidtgående fysisk og psykisk udviklingshæmning, som pga. særlige forhold ikke kan rummes i et almindeligt botilbud til målgruppen.

Såvel Servicestyrelsen som Vidensteamet har tidligere udgivet rapporter om enkeltmandsprojekterne i Danmark. Herværende rapport skal ses som et supplement til disse, dog med en ny vinkel, idet denne rapport går mere i dybden med den konkrete pædagogiske indsats i fht. beboere i et konkret enkeltmandsprojekt. Indsatsen dokumenteres over hele enkeltmandsprojektets levetid fra 1999 til 2010, hvilket må anses for vigtigt, idet dette enkeltmandsprojekt var et af de første, der blev etableret i Danmark, og som sådan har fungeret som model for andre.

Rapporten bygger på en række data, som er blevet indsamlet over en periode fra april til november 2010 og omfatter såvel kvantitative som kvalitative data. Der indgår såvel økonomiske data om takster, overhead og tillæg, som ansættelses- og fraværstatistikker, arbejdsmiljøundersøgelser, voldsstatistikker samt magtindberetninger og interviews.

Rapporten er efter de introducerende kapitler delt op i del I og del II. Hver af de to dele er delt op i en række tematiserede kapitler begyndende med et historisk tilbageblik, fortsætter med ledelses- og medarbejderprofil samt arbejdsmiljø, inden der tages hul på rapportens primære målgruppe ”beboerne” i enkeltmandsprojektet. Indsatsen for disse anskues ud fra såvel en økonomisk som pædagogisk synsvinkel. Rapportens mål er at kunne konkludere både generelt, men også specifikt på to udvalgte beboere, om indsatsen virker, men samtidig er der et ønske om at pege fremad, hvor skal indsatsen for målgruppen bevæge sig hen, når vi som samfund både vil optræde etisk korrekt og økonomisk ansvarligt?

I rapporten skelnes der mellem beboere i enkeltmandsprojektet og de øvrige omkostningstunge beboere, der her betegnes som grænsetilfælde, hvis omkostningsstruktur nærmer sig et enkeltmandsprojekt uden at være det.

Flere forskellige personer har på forskellig vis bidraget til rapportens indhold ikke mindst Sine Junge, boenhedsleder af enkeltmandsprojektet; Tommy Graversen stedfortræder i enkeltmandsprojektet; Lillian Hansen sikkerhedsleder; Bodil Højbjerg socialfaglig konsulent i Skanderborg Kommune, samt administrationen i Landsbyen Sølund, som har gravet i de gamle arkiver.

Rapportens målgruppe er ledere på forvaltnings- og pædagogiske ledelsesniveau, samt politikere på nationalt, regionalt og lokalt niveau. VISS.dk håber, at rapporten kan bidrage til en mere nuanceret debat om indsatsen for de svageste borgere i Danmark.

Har du efter gennemlæsning af rapporten spørgsmål til rapportens indhold og resultater, er du velkommen til at kontakte VISS.dk, formidlingskonsulent Jette Lorenzen på tlf. nr. 8794 8034, eller mail jette.lund.lorenzen@skanderborg.dk. Rapporten kan frit downloades på www.viss.dk

1.0 Baggrund

Baggrunden for undersøgelsen er, at der i 2010 har været en del debat om omkostningsniveauet i særforanstaltningerne herunder enkeltmandsprojekterne. Dette samtidig med, at økonomien i kommunerne er presset, hvilket giver behov for gennemsigtighed i økonomien. Dette ønsker VISS.dk at bidrage til via denne undersøgelse.

2.0 Formål

Formålet med rapporten er at dokumentere og dermed synliggøre de sammenhænge, der eksisterer mellem den pædagogiske indsats for mennesker med udviklingshæmning, som af forskellige årsager bliver placeret i et enkeltmandsprojekt, og de økonomiske omkostninger, der er forbundet hermed.

Såvel ledelses- som medarbejderniveauet har betydning for den pædagogiske indsats, hvorfor ledelsens holdninger og initiativer i fht. såvel beboere som medarbejdere for at sikre en optimal pædagogisk praksis afdækkes. På medarbejderniveau har det vist sig, at deres tilfredshed med arbejdspladsen har stor betydning for stabiliteten i enkeltmandsprojekter og dermed for den pædagogiske indsats, hvorfor dette undersøges for enkeltmandsprojektet.

Tidsperspektivet for undersøgelsen strækker sig over en 11 års periode fra 1999 til 2010. Stedet er Landsbyen Sølund, som er det første enkeltmandsprojekt i Danmark, hvor amterne i sin tid indgik i etableringen og ledelsen af ikke blot et enkeltmands- men et flermåndsprojekt.

I rapporten gengives generelle data for enkeltmandsprojektet. De generelle data stammer fra den personprofil, der er tegnet af beboerne i undersøgelsen, som har været indskrevet på enkeltmandsprojektet. Disse data dækker over køn, alder, og etnisk baggrund, hvornår borgeren er indskrevet, samt hvor længe. Derudover er der for hver beboer lavet en omkostningsoversigt, fra indskrivningsdatoen til 2010 eller udskrivningstidspunktet, herunder takster, tillæg, diverse omkostninger, samt overheads. Endvidere er der for to beboere gennemført et interview med lederen i enkeltmandsprojektet med henblik på at få synliggjort den pædagogiske indsats og resultaterne heraf over tid.

De økonomiske omkostninger, data for medarbejdertilfredshed samt medarbejdergennemstrømning er hårde objektive data, der let kan kvantificeres, hvorimod den pædagogiske indsats er bløde subjektive data, der hviler på pædagogiske og menneskelige vurderinger.

De bløde data bygger på interview, som underbygges af en række hårde data, hvorved validiteten af de bløde data øges. De hårde data er dels hentet fra de økonomiske budgetter, regnskaber og diverse opgørelser fx over magtanvendelser dels andre data gemt i diverse arkiver.

Udover de personrelaterede data for de indskrevne beboere, er der via tematiserede interviews med ledelsen i enkeltmandsprojektet indsamlet information om de ledelsesmæssige overvejelser og initiativer.

Målgruppen for rapporten er både til det pædagogiske ledelsesniveau, og det kommunale/ regionale administrative samt det politiske niveau, idet der i de seneste par år, har været en øget opmærksomhed på særforanstaltningerne på det sociale område. VISS.dk ønsker med denne rapport at bidrage til at debatten

nuanceres, således at det ikke blot bliver en debat om budgetter, men også en debat om resultater af den pædagogiske indsats, som ikke altid kan gøres op i kroner og ører.

3.0 Målgruppen

Undersøgelsens målgruppe er borgere i enkeltmandsprojektet, samt ledelse og medarbejdere ansat i samme.

Enkeltmandsprojektet er en foranstaltning i forhold til borgere med problemskabende adfærd, der kræver et personale på mindst 1:1. Særforanstaltningen er etableret med det dobbelte formål at skærme omgivelserne og samtidig give borgeren mulighed for at få et bedre og mere værdigt liv.

I et økonomisk perspektiv er målgruppen borgere, der er omfattet af takstgruppe 7 og er indskrevet i enkeltmandsprojektet. Sammenlignes de økonomiske omkostninger for beboere i enkeltmandsprojektet med omkostningsniveauet for andre beboere, der må betragtes som grænsetilfælde, kan det konstateres, at de nærmer sig et enkeltmandsprojekt, dvs. borgere i takstgruppe 6, 6A og 7A med diverse tillæg uden for enkeltmandsprojektet. For sammenligningens skyld indeholder rapporten oplysninger om takster samt antallet af denne målgruppe, selv om de ikke indgår i den øvrige del af undersøgelsen.

Undersøgelsen afgrænses til perioden 1999 – 2010, fra enkeltmandsprojektets etablering til udgangen af 2010.

4.0 Metode

Rapportens datagrundlag bygger på såvel hårde objektive data, der let kan kvantificeres i form af nedskrevne journaler, regnskaber og budgetter samt diverse opgørelser fx over magtanvendelser og andre data gemt i diverse arkiver, som mere bløde subjektive data fx om den pædagogiske indsats, som stammer fra interview med botilbudslederen, disse data hviler på pædagogiske og menneskelig vurderinger.

De to datatyper supplerer hinanden og opvejer dermed hinandens svaghed, hvorved validiteten af begge datatyper øges.

De generelle data i undersøgelsen stammer fra den personprofil, der er tegnet af beboerne i undersøgelsen, som har været indskrevet på enkeltmandsprojektet.

De baggrundvariable, der er lagt ind i denne del af undersøgelsen dækker over køn, alder, og etnisk baggrund, hvornår borgeren er indskrevet, samt hvor længe. Derudover er der for hver beboer lavet en omkostningsoversigt, fra indskrivningsdatoen til 2010 eller udskrivningstidspunktet, herunder takster, tillæg, diverse omkostninger, samt overheads.

I fht. de bløde data, er der for hver beboer gennemført et interview med lederen i enkeltmandsprojektet med henblik på at få synliggjort den pædagogiske indsats og resultaterne heraf over tid.

Udover de personrelaterede data for de indskrevne beboere, er der via tematiserede interviews med ledelsen i enkeltmandsprojektet indsamlet information om de ledelsesmæssige overvejelser og initiativer samt information om personale gennemstrømning og personalets tilfredshed med arbejdspladsen.

5.0 Organiseringen af Enkeltmandprojekterne - et tilbageblik

Enkeltmandsprojektet i Landsbyen Sølund er en særforanstaltning efter Serviceloven. Projektet blev etableret i 1999 med én beboer i midlertidige lokaler. Senere blev der bygget en ny specialindrettet bygning, hvor der i dag bor 7 beboere. Dermed blev enkeltmandsprojektet et flermandsprojekt. Enkeltmandsprojektet har fra begyndelsen været et landsdækkende tilbud, hvorfor der fra begyndelsen var beboere fra forskellige amter i landet. I dag huser enkeltmandsprojektet ligeledes beboere fra kommuner fra hele landet.

Tanken med enkeltmandsprojektet var at tilbyde et midlertidigt ophold for borgere, som var udviklingshæmmede, var meget utrygge, havde et begrænset verbalt sprog, var tidligt følelsesmæssigt skadet og som samtidig havde symptomer, der tydede på bagvedliggende sindslidelser. Ideen var, at beboerne over en periode på 2-3 år skulle udredes, stabiliseres og derpå hjemsendes til eget amt/kommune, hvilket dog ikke for alle beboere har været gældende efter dets etablering.

Bygningens alarmsystem og indretning sikrer personalet og medbeboere til en vis grad, da alle rum som minimum er indrettet med to udgange, samtidig er der mulighed for at skærme den enkelte beboer, også således at personalet kan trække sig, hvis der fx er optræk til en konflikt. Et tillæg til sikkerheden er, at alle ansatte går med mobiltelefon, hvilket har været prioriteret højt fra etableringen af enkeltmandsprojektet.

I de senere år er der tilkoblet endnu et sikkerhedsforanstaltning i form af sikkerhedsvagter fra G4S, hvilket blev en realitet i forbindelse med indskrivningen af en beboer med en profil, som krævede et ekstra sikkerhedsniveau, for at personalet kunne arbejde pædagogisk med beboeren på et sikkert grundlag.

Grundlaget for den pædagogiske tilgang har fra begyndelsen været Gentle Teaching, en ikke voldelig interventionsform, hvor der er fokus på relationen mellem pædagog og beboer. Det betyder også, at dagene i enkeltmandsprojektet aldrig har været stramt struktureret. I stedet er der mulighed for afvigelser, hvis der er situationer, hvor det skønnes bedst for beboeren eller beboeren selv giver udtryk for et andet behov.

Strategien er *at give beboeren det, de vil have, indtil medarbejderen kan komme til at give beboeren det, vedkommende har behov for.*

Fysiske rammer

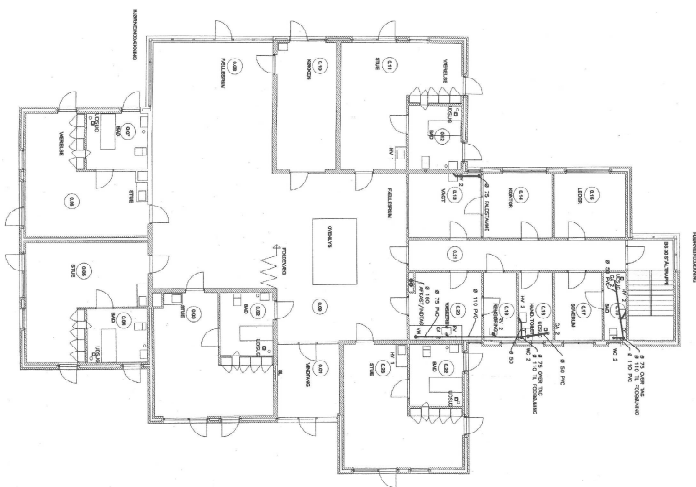
De fleste beboere i Enkeltmandsprojektet er fysisk placeret i et hus, der er opført til denne specielle opgave. Huset er indrettet med en lejlighed til hver beboer med eget bad, en stue og te-køkken med adgang både fra fællesarealet og direkte ude fra. I kælderen er der ligeledes en bolig til én beboer. Derudover er der et fællesareal ligeledes med køkkenfaciliteter. De enkelte lejligheder er specielt indrettet til den borger, der bor i pågældende lejlighed, hvorved antallet og arten af stimuli kan tilpasses. Da mange af beboerne har behov for skærmning både i fht. andre, men i lige så høj grad i fht. egen udadreagerende adfærd, er huset indrettet så dette hurtigt kan etableres. Som det fremgår af grundplanstegningen nedenfor er der fx en foldevæg i det store fællesrum, hvorved beboere både kan skærmes helt fra fællesskab med andre eller delvist ved kun at lukke foldedøren delvist i. Boenhedslederen fortæller, at dette fx praktiseres for beboere, som har et ønske om social kontakt, men som ikke magter det, hvis de øvrige beboere kommer for tæt på. For disse kan det have stor betydning at kunne se de andre beboere, men ikke være ved siden af eller formuleret på en anden måde: kunne se, men ikke røres ved.

Da ønsket om at opnå en af pladserne i enkeltmandsprojektet er stort, er der blevet opført hhv. et mindre sommerhus og en pavillon, hvor der kun bor én beboer hvert sted, men i tæt kontakt med hovedhuset. Det er uforudsigeligt, hvornår der kommer en henvendelse fra en kommune, som ønsker en akutplads. I tilfældet med sommerhuset løste det både en kommunes akutte pladsbehov, men også et behov for den beboer, som nu bor i sommerhuset, om at have god plads og ikke at have for mange mennesker omkring sig og for tæt på.

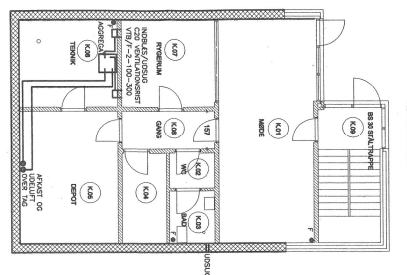
I hovedhuset har beboerne qua deres egen lejlighed mulighed for at trække sig fra belastende situationer. Ligeledes er der særlige foranstaltninger for personalet således, at de kan trække sig fra situationer, som ellers kunne medvirke til magtanvendelse og eskalering af en konflikt. Dette opnås fx ved et specialbygget gangareal i fht. en enkelt lejlighed, og at der altid er mindst to udgange i hvert rum. Derudover arbejdes der bevidst med den pædagogiske metode.

Oprindelig var planen, at bygningen skulle være stjerneformet, således at hver beboer havde sin egen længe, og med mulighed for at tilkoble kontakt med de øvrige beboere og med fælleslokaler i stjernens centrum. Dette blev dog af økonomiske årsager ikke en realitet. Boenhedslederen og personalet ærgrer sig over, at økonomien ikke rakte til dette projekt, da det blev bygget i 1999, da denne ramme havde været mere anvendelig i det pædagogiske arbejde.

Grundplan for stueetagen på 567 m²



Grundplan for kældertagen på 80 m²



Del I

6.0 Ledelsesprofil og pædagogisk tilgang

Enkeltmandsprojektet tilbyder en tværfaglig udredning, vurdering af ressourcer samt fremtidige behov for et bo- og behandlingstilbud over en kortere årrække.

Enkeltmandsprojektets pædagogiske tilgang udspringer af den overordnede i Landsbyen Sølund, som er en boform for udviklingshæmmede, eller som Sølunderne hellere vil sige, *Sølund er et hjem for mennesker med vidtgående fysiske og psykiske handicaps.*

De fleste beboere lever det meste af deres hverdag og liv i Landsbyen Sølund, hvilket stiller krav om, at pædagogikken tager sit udspring i den enkeltes behov for at kunne hjælpe den enkelte med at leve et så optimalt liv som muligt.

I Landsbyen Sølund sættes der fokus på tryghed, omsorg og kærlighed i et liv med udfordringer og oplevelser. Samværet skal være meningsfyldt, med glæde og glimt i øjet, for såvel beboere som personale lyder Landsbyen Sølunds filosofi.

Udgangspunktet for det pædagogiske arbejde er et humanistisk menneskesyn, hvor de pædagogiske modeller for praksis primært knytter sig til en relationsorienteret pædagogik, Gentle Teaching¹, hvor samværet og oplevelserne af at have betydning ift. et andet menneske er den vigtigste faktor for al udvikling og motivation. *Fundamentet er det almenmenneskelige, hvor den væsentligste værdi er kærlighedsbegrebet. Målet er, at beboerne føler sig som en del af et fællesskab, hvor de skal mærke, at de bliver mødt med en venlig tilgang og herved opleve sig anerkendt og accepteret og havende betydning som menneske.*

Ledelsen i enkeltmandsprojektet er ikke tilhænger af pædagogiske systemer, som boenhedsleder Sine Junge har erfaring for ikke fungerer i praksis. *Men anvender den enkelte pædagog sin faglighed med en relationistisk tilgang i kombination med et personligt engagement, hvor der "lyttes" til beboerens ønsker og behov, kommer fagligheden ind i en ramme, som er lagt mere givende.*

I enkeltmandsprojektet arbejder man således efter en individuelt tilpasset tilgang, som tager afsæt i filosofien om Gentle Teaching. I praksis kommer det til udtryk i enkeltmandsprojektet ved, at personalet har en positiv og forventningsfuld tilgang til den enkelte beboer. Ikke alle beboere i enkeltmandsprojektet kan "klare" fysisk kontakt, hvorfor positivitet og kærlighed til beboeren udtrykkes gennem smil og venlighed. Dermed bliver den individuelle menneskelige faktor helt afgørende, hvilket stiller høje krav til den enkelte medarbejders personlige engagement og evnen til at kunne reflektere og *se sig selv udefra.*

På det praktiske niveau tilbydes beboerne en lang række forskellige aktiviteter, afhængig af deres ressourcer og behov. Bl.a. svømning, ridning, gåture/ cykelture samt deltagelse i fester og andre fælles aktiviteter.

Inden indflytning i boenheden udarbejdes en foreløbig pædagogisk plan for bostedet, dagsstruktur og indholdet i det pædagogiske behandlingstilbud. Indenfor en 3 måneders periode tilpasses den pædagogiske plan, både i forhold til bostedet og i forhold til aktiviteterne ligesom planen suppleres med en udviklings-

¹ Definition Gentle Teaching se bilag 3

beskrivelse, og der afholdes tværfaglige konferencer omkring den enkelte beboer, ved indflytning efter de første tre måneder og derefter en gang om året for at sikre en optimal pædagogisk plan.

Medarbejderne tilbydes debriefing i slutningen af hver arbejds -dag,-aften,-nat. For år tilbage var der en forståelse af og holdning til, at Enkeltmandsprojektet var en hård arbejdsplads, og der var stor fokus på problemerne ved samtaler mellem medarbejdere og ved debriefing, hvilket fastlåste personalet i en negativ stemning og medførte en dårligt psykisk arbejdsmiljø. Ved at italesætte denne registrerede tilgang er debriefingsamtalerne blevet drejet i retning mod medarbejderens samvær med beboeren med fokus på, hvad der lykkes eller ikke lykkes. Dermed kommer succeshistorierne i centrum ikke således, at der ikke må tales om vanskeligheder eller udfordringer, men det er ikke disse, der er i centrum.

7.0 Medarbejderprofil

I dag er der 34 fastansatte, som det fremgår af tabellen nedenfor. Dertil skal lægges faste og løse vikarer, som ikke indgår i denne undersøgelse. 18 af medarbejderne er uddannet socialpædagoger, mens 13 er medhjælpere, derudover er der én pædagogisk leder og 2 social og sundhedsassistenter. Den samme fordeling kan ses blandt det tidligere personale. Kønsfordelingen er meget lige med 15 kvinder og 19 mænd, hvilket også prioriteres i enkeltmandsprojektet, da køn kan være et issue for nogle beboere.

Personale fordelt på køn og stillingskategorier fra 1998 – 2010, som stadig er ansat

Antal efter stilling og køn										
Køn	Ansæt?	Afspændingspædagog	Socialpædagog	Pædagog/Leder	Ergoterapeut	Medhjælper	Social og Sund	Socialrådgiver	Stedfortræder	Hovedtotal
kvinder	ja		9	1		3	2			15
Mænd	ja		9			10				19
Total			18	1		13	2			34

Ifølge Socialstyrelsens rapport fra 2010 er der en stor gennemstrømning af personalet i enkeltmandsprojekter. En gennemstrømning, der er større for ufaglærte end faglærte ifølge Socialstyrelsen. Som det fremgår af tabellen her nedenfor, er der ikke stor forskel på hvor mange faglærte vs ufaglærte, der er stoppet i enkeltmandsprojektet.

Personale fordelt på køn og stillingskategorier fra 1998 – 2010, som ikke længere er ansat

Antal efter stilling og køn										
Køn	Ansæt?	Afspændingspædagog	Socialpædagog	Pædagog/Leder	Ergoterapeut	Medhjælper	Social og Sund	Socialrådgiver	Stedfortræder	Hovedtotal
kvinder	nej	1	18		2	11	3	1		36
Mænd	nej		14		1	29			1	45
Total		1	32	1	3	40	3	1	1	81

I herværende undersøgelse kan vi konstatere, at personalet gennemsnitligt er ansat lidt under 3 år i enkeltmandsprojektet, hvis man medtager de nuværende ansatte og det personale, som har valgt at forlade arbejdspladsen. Det bør bemærkes, at der ikke, som i Socialstyrelsens rapport, kan konstateres en væsentlig større gennemstrømning af ufaglært end faglært personale jf. tabellen her nedenfor.

Ansættelseslængde opgjort på stillingskategori

Antal ansat opgjort i år		3 mdr	6 mdr	9 mdr	1 år	1,25 år	1,5 år	2 år	2,5 år	3 år	4 år	5 år	6 år	7 år	8 år	9 år	10 år	11 år	Antal i alt
Ansæt?	Stilling																		
Ja	Socialpædagog			1					2	3	4		4		1	2	1		18
	Assistent/ Leder																	1	1
	Medhjælper			1		2		1			2	1	3	1	1	1			13
	Social- og Sund											2							2
Ja Total		0	0	2	0	2	0	1	2	3	6	3	7	1	2	3	1	1	34
Nej	Afspændings- pædagog		1																1
	Ergoterapeut								2										2
	Medhjælper	6	6	2	2	4	7	4	1	2	2	2		2					40
	Social- og Sundsass.	2		1															3
	Socialpædagog	7	2	2	1	2	1	2		4	8		2	1	1				33
	Socialrådgiver				1														1
	Assistent/ Stedfortræder												1						1
Nej Total		15	9	5	4	6	8	6	3	6	10	2	3	3	1	0	0	0	81
Hovedtotal		15	9	7	4	8	8	7	5	9	16	5	10	4	3	3	1	1	115

Det er bemærkelsesværdigt, at det personale, der i dag er fastansat i enkeltmandsprojektet, har været ansat 4,75 år i gennemsnit, hvorimod det personale, der er holdt op kun var ansat i 1,86 år. I Landsbyen Sølund er den gennemsnitlige ansættelseslængde 7,3 år for de medarbejdere der er ansat pt., hvorimod det personale, der er holdt i gennemsnit var ansat 2,98 år. Personalet er således i gennemsnit ansat i længere tid i Landsbyen Sølund end tilfældet er i enkeltmandsprojektet. Men på trods heraf må enkeltmandsprojektet betegnes som en stabil boenhed med en pæn ansættelseslængde. Det kan dog bemærkes, at de medarbejdere der er holdt op typisk er kortere tid i enkeltmandsprojektet, end hvis de var ansat i en af de andre boenheder.

Ansættelseslængde i Enkeltmandsprojektet

	År *
Gennemsnit	2,71
Nuværende ansatte	4,75
Tidligere ansatte	1,86

* Opgjort d. 31-12-2010

Ansættelseslængde i Landsbyen Sølund

Ansættelseslængde for fastansatte opgjort i år efter uddannelse									
Ansæt	Afd. Leder	Stedfortrædere	Socialpædagoger	Medhjælper	Sosuhjælper	Sosuas.	Studerende	Gennemsnit pr.1-2-2011	N
Ja	12,65	12,56	8,71	4,60	5,12	4,77	0,59	7,3	532
Nej	26,83	19,13	8,53	1,05	0,33	0,96	0,48	2,98	336

Antal nyansættelser i enkeltmandsprojektet, antal beboere samt ansættelseslængde

Ansættelsesår	Antal nyansættelser	Antal beboere	Antal ansættelses år i gennemsnit
1999	5	1	6,53
2000	3	1	5,29
2001	8	4	3,44
2002	15	5	3,61
2003	15	5	2,16
2004	6	6	3,3
2005	14	7	3,57
2006	16	8	1,75
2007	11	7	1,97
2008	15	7	1,61
2009	2	8	1,12
2010	4	8	0,85
I alt (gnst)	9,5	5,58	2,9

Som det fremgår af tabellen ovenfor er der lidt udsving i, hvor mange, der ansættes pr. år, samt hvor mange år medarbejderne er ansat, hvis man fordeler dem på ansættelses år. Dette bør naturligvis vurderes i fht. antal indskrevne beboere, ligesom det kan have betydning, hvor udfordrende beboeren er for personalet. Boenhedslederen fortalte fx, at en af de beboere, som blev indskrevet i hhv. 2002 og i 2006 var specielt udfordrende, og en opgave, som var for krævende for nogle medarbejdere, hvilket også kommer til udtryk i tabellen ovenfor, idet der både er en del nyansættelser i 2002 og 2003 og et fald i ansættelseslængde i 2003. Samme udvikling kan ses i 2006. I 2001 blev der derudover ansat en ny boenhedsleder, hvilket også kan være en del af forklaringen på dykket i det gennemsnitlige antal ansættelsesår i 2003, da ny ledelse kræver tilpasning.

Sine Junge, der er boenhedsleder i 2010, pointerer, at det ofte er svært at vurdere om en person ”vil passe i jobbet i enkeltmandsprojektet”, det afhænger ikke så meget af uddannelse og kvalifikationer som af medarbejderens fagpersonlige kompetencer, om vedkommende har evnen til at være autentisk i mødet med beboeren og personalet, kan vise empati frem for medfølelse, skabe relationer og kan optræde med en passende balance mellem tæthed og afstand i fht. beboeren. Flere af de medarbejdere, som ikke nødvendigvis har en formel pædagogisk uddannelse er rigtig gode til at tackle beboerne, men har sværere ved at reflektere over den pædagogiske praksis end det uddannede personale.

Selvom det personlige engagement prioriteres højt, arbejdes der på ledelsesniveau bevidst med at øge medarbejdernes evne til at vurdere og reflektere over den pædagogiske praksis i fht. egne handlinger, hvilket bl.a. kommer til udtryk ved, at så mange som muligt af medarbejderne får en efteruddannelse på diplomniveau. Samtidig er der hvert år mange medarbejdere på kortere og længere kurser bl.a. i VISS.dk regi.

8.0 Arbejds miljø

I 2009 gennemførte Arbejds miljøcentret en undersøgelse af det psykiske arbejdsmiljø i enkeltmandsprojektet i Landsbyen Sølund. Rapporten er et øjebliksbillede, men understøtter de informationer herværende rapport bygger på. Af Arbejds miljøcentrets undersøgelse fremgår det, at medarbejderne er meget tilfredse med arbejdet i enkeltmandsprojektet over 63 % af de 24 personer, der indgår i undersøgelsen, er *meget tilfredse* og 32 % er *tilfredse*.

Medarbejderne fremhæver det gode forhold til kollegerne, en god kontakt til ledelsen og et arbejde, der er spændende. Mistrivsel opstår ifølge medarbejderne, hvis der er en kollega, der har haft en hård dag med en beboer, ikke vil snakke om det, og arbejdsmiljøet belastes, hvis en beboer har det dårligt, og personalet ikke føler, de er i stand til at hjælpe beboeren.²

At medarbejderne bruger meget energi på arbejdspladsen kommer også til udtryk i undersøgelsen, da lidt under 50 % giver udtryk for, at ”arbejdet” helt sikker eller til en vis grad tager så meget energi, så det går ud over privatlivet”, men omvendt føler personalet sig kun sjældent udkørt, følelsesmæssigt udmattet eller stresset.

Personalet fremhæver i rapporten muligheden for supervision, at de går med alarmsystem, samt anvendelsen af debriefing, og dialogen med ledelsen, som tiltag, der skaber tryghed i situationer, som ellers kunne være belastende. Derudover deltager en konsulent i alle 7 teammøder i enkeltmandsprojektet, hvilket medvirker til, at personalet kan få vendt både den overordnede pædagogiske tilgang, men også situationer, der kan være svære at få afsluttet på fx debriefing mødet. Ligesom specialiserede konsulenter kan tilkaldes efter behov.

Personalet oplever arbejdsmiljøet som godt og stabilt med få udskiftninger i gruppen til følge. Tidligere har der været et dårligere arbejdsmiljø med større udskiftninger i personalegruppen. I 2009 er det eneste, som fremhæves som en udfordring de fysiske rammer. Køkkenet beskrives som en gennemgangslejr,

² Arbejds miljøcentret en undersøgelse af det psykiske arbejdsmiljø i enkeltmandsprojektet i Landsbyen Sølund, s. 5

hvilket er afhjulpet med en dør. Ligeledes fremhæves stuen/fællesrummet som uhyggeligt og banegårdsagtig.³

Arbejdsskader

I enkeltmandsprojektet arbejdes der med meget udadreagerende beboere, som derfor kan reagere med en voldelig adfærd, hvis der fx sker noget uforudset, eller noget der på anden måde påvirker beboeren. Dette kan føre til vold mod personalet eller andre beboere, læs mere om dette i afsnit 9.4, s. 18.⁴

Som det fremgår af tabellen nedenfor, har der i alt været 66 arbejdsskader uden fravær og 49 arbejdsskader med fravær⁵ som følge af vold i perioden 2000 til 2010, ca. 43 % af arbejdsskaderne medførte, at personalet efterfølgende var fraværende i alt 839 dage, hvilket gennemsnitligt svarer til et fravær på 17,12 pr. arbejdsskade. Over tid kan der konstateres få udsving i antallet af arbejdsskader som følge af vold, men omvendt kan det konstateres, at antallet af fraværsdage svinger en del fra 5,71 dage til 35 dage. Udsvingene hænger bl.a. sammen med den beboer-gruppe, der har boet i enkeltmandsprojektet i de pågældende år.

Antal arbejdsskader med og uden fravær

Antal arbejds-skader	Arbejdsskader uden fravær	Arbejdsskader med fravær			Arbejdsskader som ikke vold
			Antal fraværsdage	Fraværsdage pr. arbejdsskade	
2000	7	5	75	15,00	3
2001	5	3	75	25,00	
2002					
2003	3	3	49	16,33	
2004	3				
2005	18	8	70	8,75	
2006	8	5	70	14,00	1
2007	7	8	130	16,25	
2008	4	7	40	5,71	1
2009	5	6	210	35,00	1
2010	6	4	120	30,00	
Total	66,00	49,00	839,00	166,05	6,00
Middelværdi	6,60	5,44	93,22	17,12	1,50

Kilde: Landsbyen Sølund opgørelse over antal arbejdsskader fra 2000 til 2010, Lillian Hansen

³ Ibid. s. 10-11

⁴ Vold eller voldelig adfærd er ikke udtryk det pædagogiske personale bryder sig om at bruge i fht. beboernes reaktioner i disse situationer. Beboerens reaktion er derimod udtryk for beboerens magtesløshed i fht. kontakten.

⁵ Opgørelsen bygger på oplysninger fra sikkerhedsleder, Lillian Hansen, Landsbyen Sølund

I enkeltmandsprojektet accepterer man ikke volden, men omvendt ved såvel ledelsen som medarbejderne, at volden er et vilkår, hvorfor der i stedet arbejdes med pædagogiske metoder til at undgå volden, ligesom de fysiske rammers indretning har betydning for medarbejdernes sikkerhed. Derudover har man i enkeltmandsprojektet valgt at hyre vagtfirmaet G4S, som sikrer, at personalet kan arbejde pædagogisk med beboerne uden frygt for deres sikkerhed. Sikkerhedsvagterne får inden ansættelsen et introkursus til, hvordan de skal fungere i rollen, og de optræder ikke i uniform, som ved andre sikkerhedsfunktioner de normalt udfører i andre sammenhænge. Denne løsning har vist sig at være meget givende for roen til at udføre det pædagogiske arbejde, ligesom nogle beboere også er mere trygge. Nu ved de, at de ikke kan komme til at skade pædagogerne, hvilket kan medvirke til større mod på at flytte grænser.

Ifølge Vidensteamets rapport fra 2008 er metoderne til at fastholde personalet, der er anvendt på landsplan: fast supervision, planlagte pauser, og et kriseberedskab.⁶

I Enkeltmandsprojektet i Landsbyen Sølund har hvert team en fast supervisor, derudover kan den enkelte ansatte bestille individuel supervision. Supervision i de enkelte teams gennemføres med en fast frekvens, en gang om måneden, hvorimod den individuelle skal bestilles efter behov. Erfaringen viser, at alle medarbejdere stort set har prøvet at få individuel supervision, men det er ikke noget, der sker så ofte. I enkeltmandsprojektet har man også et kriseberedskab, derimod ikke faste pauser, da hensynet til beboerne vejer tungere. Af hensyn til personalet er der i normeringen taget hensyn til, at personalet skal kunne trække sig i nødvendigt omfang.

9.0 Beboer profil⁷

Beboerne i enkeltmandsprojektet er mennesker med udviklingshæmning ofte med en psykiatrisk overbygning. De fleste har levet en omtumlet tilværelse eksempelvis med børnehjemsophold, anbringelser uden for eget hjem, hyppige flytninger osv. For at få et helhedsbillede af de borgere, der er i og som har været en del af enkeltmandsprojektet, beskrives borgerne i dette afsnit både via en række baggrundsfaktorer og via interviews med lederen af enkeltmandsprojektet, samt aftagende botilbud.

Endvidere bliver 2 beboere beskrevet i afsnit 9.4. Den ene beboer har været indskrevet i enkeltmandsprojektet fra 1999, mens den anden beboer kun har været indskrevet fra januar 2010.

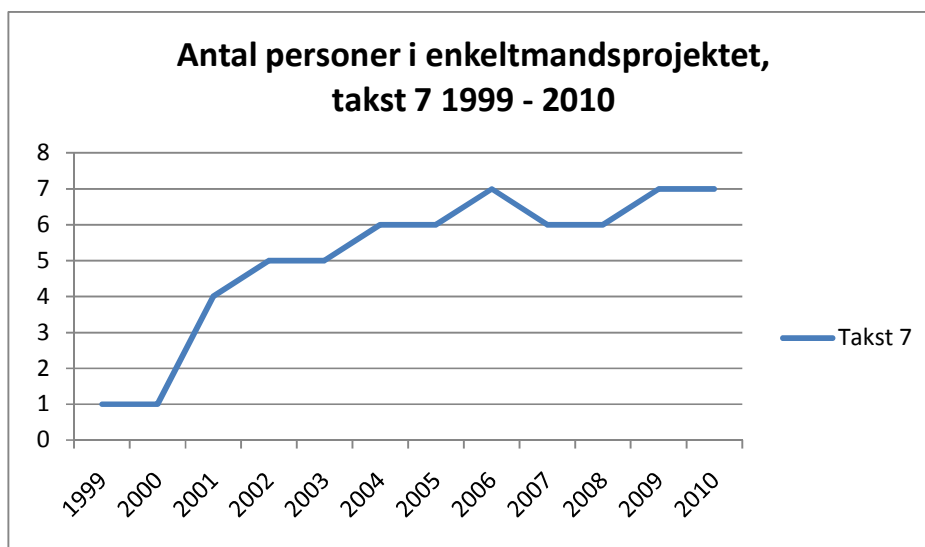
Det er en kendt sag, at nogle beboere ligger på grænsen til at være et enkeltmandsprojekt. I denne rapport har vi valgt at definere dem ud fra en økonomisk vurdering, hvor kriteriet er, at de i fht. omkostningsniveauet skal nærme sig det omkostningsniveau beboerne i enkeltmandsprojektet har. Beboerne, som er grænsetilfælde beskrives kort i bilag 4, og grænsetilfældene sammenlignes med beboerne i enkeltmandsprojektet i afsnit 10.3.

⁶ Særforanstaltninger for børn, unge og voksne med sociale vanskeligheder, sindslidelser og handicap – kortlægning og litteraturstudie, s. 66, Servicestyrelsen 2.10.2010

⁷ Taksterne blev indført i 2004. Betegnelsen takstgruppe 7 anvendes i hele perioden, hvilket derfor ikke er en helt korrekt betegnelse. I perioden før 2004 blev den gruppe, der hørte under enkeltmandsprojektet placeret i en gruppe med betegnelsen EMP. Det er dog ikke denne rapportes formål at gå nærmere ind i indholdet af de enkelte takster, hvorfor der ud fra en formidlingsmæssig betragtning er besluttet, at konvertere disse til takstgruppe 7. Ligeledes er takstgruppe 6a og 7a først introduceret efter kommunalreformen i 2007.

9.1 Antal beboere i enkeltmandsprojektet

Fra enkeltmandsprojektet blev etableret i 1999 har der været et vekslende antal beboere. I begyndelsen var der kun én beboer deraf navnet enkeltmandsprojekt, men med tiden voksede antallet af beboere til 4 i 2001, 5 i 2002-2003, 6 i 2004-2005, 7 i 2006, for så at falde til 6 i 2007 -2008, og stige til 7 beboere i 2009 og 2010, hvorfor der i dag er tale om et flermandsprojekt. Enkeltmandsprojektet er fortsat normeret til 5 beboere, men pga. den store efterspørgsel har enkeltmandsprojektet forsøgt at tilpasse de fysiske rammer og personalebehovet, således at der pt. køres med en overbelægning.⁸



9.2 Køn, alder, og etnisk baggrund

Beboerne i enkeltmandsprojektet er i 2010 gennemsnitligt 31,7 år svingende fra 21 til 52 år. I hele enkeltmandsprojektets levetid fra 1999 til 2010 har gennemsnitsalderen svinget fra 26,25 år i 2006 til 31,75 år i 2009, hvis man ser bort fra 1999 og 2000, hvor der kun var indskrevet én beboer.⁹

Alderssammensætningen i enkeltmandsprojektet fra 1999 til 2010

	1999	2000	2001	2002	2003	2004	2005	2006	2007	2008	2009	2010
Årstal / Nummer												
/ Alder år												
Gennemsnitsalder	41,00	42,00	26,75	27,20	28,20	29,00	28,14	27,25	27,43	28,43	31,75	31,67
Min alder	41	42	18	19	20	21	17	18	19	20	21	22
Max alder	41	42	43	44	45	46	47	48	49	50	51	52

⁸ For en sammenligning med Grænsetilfælde beboere henvises til bilag 4

⁹ For en sammenligning med Grænsetilfælde beboere henvises til bilag 4

Køn og etnisk baggrund

Over hele perioden har der været indskrevet 8 mænd og 4 kvinder i enkeltmandsprojektet, hvoraf i alt 3 kvinder og 3 mænd enten er hjemsendt til egen kommune eller ”udskrevet” til en almindeligt botilbud efter § 108 eller § 85.

Beboerne er i overvejende grad etnisk danske, men én er palæstinenser, én tamil og én roma. Derudover er 2 adoptivbørn, 2 plejebørn, 1 kommer fra et børnehjem og 1 var tvangsfjernet ved indskrivningen i Enkeltmandsprojektet. Da datagrundlaget er for lille til at vurdere, om der er en overrepræsentation af enkeltgrupper, vil dette ikke blive vurderet yderligere.¹⁰

Kønssammensætningen i enkeltmandsprojektet fra 1999 til 2010

Indskrivningsår	Køn	Etnisk baggrund	Adoptivbarn
1999	1 M		Tvangsfjernet
2000			
2001	2 M 1K		Adoptiv
2002	1K	Palæstinenser	
2004	1K		Plejebarn
2005	1M	Tamil	
2006	1K 2M	Romaner	Plejebarn Adoptiv
2007	1M		Børnehjem
2008	1M		
2010	1M		

9.3 Indskrevet fra - til (tidsperiode og fysiske steder)

I gennemsnit har beboerne i enkeltmandsprojektet haft ophold i knapt 4 år, godt 43 % bliver herefter overført til et § 85 ophold eller hjemsendt til egen kommune. Nogle beboere er dog indskrevet i længere tid, andre i kortere, se nedenfor. På baggrund af de foreliggende data, er det vanskeligt at tegne et mere generelt billede af opholdslængden i enkeltmandsprojektet, da datagrundlaget er forholdsvist lille, og derfor kan enkelttilfælde i høj grad påvirke et generelt billede.

¹⁰ For en sammenligning med Grænsetilfælde beboere henvises til bilag 4

Antal indskrevne i Enkeltmandsprojektet fordelt på; indskrivningslængde, køn, kommune samt evt. udskrevet

Antal / Indskrivningsår	Antal	Køn		Oprindelig kommune	Antal Udskrevet
		M	K		
Under 1 år	2	1	1	Skanderborg, Næstved,	1
2-3 år	3	2	1	Århus, Skjern, Nordfyn	1
4-5 år	4	4		Sønderborg, Silkeborg, Skagen, Aalborg	2
6-7 år	2		2	Aalborg, Esbjerg	1
8-9 år	-				
10 - år	1	1		Gladsaxe (m)	

Udfordringen i fht., at projekterne ikke udvikler sig til varige ophold, omtales ligeledes i Servicestyrelsens rapport¹¹. I enkeltmandsprojektet i Landsbyen Sølund har man også projekter, der har strakt sig over en længere periode, som det fremgår af ovenstående tabel. I interviewet med Leder af enkeltmandsprojektet påpegede Sine Junge, at ideen med enkeltmandsprojektet i sin tid var et udredningssted, og for nogle beboere fungerer det efter en periode så godt, at beboeren kan magte enten at flytte tilbage til sit oprindelige botilbud eller et andet botilbud. Men nogle af beboerne i enkeltmandsprojektet er meget sårbare. De får det måske bedre i perioder, men efterfølgende bliver de igen utrygge. Mange af disse beboere har oplevet store svigt i deres liv, og de kan ikke klare store forandringer og dermed ikke en flytning på nuværende tidspunkt. Selvom man i enkeltmandsprojektet er meget opmærksomme på at få de beboere videre eller tilbage til det oprindelige botilbud, så fremhæver Sine Junge, at disse beboere måske på livstid har behov for at bo et sted med ekstraordinær beskyttelse. Hvis man alligevel vælger at flytte sådanne beboere, vil det få voldsomme konsekvenser først og fremmest for beboeren, men også for personalet og de pårørende, ligesom det vil være svært at forestille sig, at der kan være en økonomisk gevinst forbundet med det.

Ledelsen i Landsbyen Sølund er bevidst om det faktum, at det er hensigtsmæssigt med en større gennemstrømning gennem enkeltmandsprojektet, hvorfor der pt. er overvejelser i fht., hvad der kan gøres for de borgere, der har været indskrevet i en længere periode. Kan der fx etableres et trygt botilbud med særlige rammer i tæt forbindelse med enkeltmandprojektet?

9.4 Præsentation af to beboere

Intro

De to beboere vi har valgt at præsentere som cases i denne rapport beboer nr. 1, her omtalt som ”Martin”, og beboer nr. 13, her omtalt som ”Henrik” repræsenterer hver sin ende af aldersskalaen. Martin er den

¹¹ Særforantaltninger for børn, unge og voksne med sociale vanskeligheder, sindslidelser og handicap – kortlægning og litteraturstudie, s. 37, Servicestyrelsen 2.10.2010.

ældste beboer 53 år (i 2011), og har boet i enkeltmandsprojektet i længst tid modsat Henrik, som er den yngste beboer på 24 år (i 2011), som først er flyttet ind i januar 2010.

Martin

Martin kom på børnehjem, da han var ½ år, hvilket var for sent. Han burde være flyttet tidligere og helst være placeret i en plejefamilie, men på grund af modstand fra forældrene, kom han aldrig i en plejefamilie. Han gik i skole, og han har åbenbart samlet mere viden op end forventet, og han kan derfor til tider overraske i fht. sit kognitive niveau. Tidligt i sit liv var han meget aggressiv, kastede med møbler osv. Martin skiftede børnehjem ca. hvert ½ år, hvilket kan være årsagen til nogle af de problemer, han har i dag. De sidste 10 år, før han kom til enkeltmandsprojektet, var han i samme botilbud, men i meget snævre fysiske rammer. Han var låst inde uden direkte adgang til bad og toilet, som blev delt med andre. Martin blev indskrevet i enkeltmandsprojektet som den 1. beboer i 1999. Martin reagerede meget voldsomt. Han var meget aggressiv og udadreagerende, og han havde det meget vanskeligt. Det vurderes, at de voldsomme reaktioner skyldes den grundlæggende usikkerhed og angst som følge af manglende tryghedsrelationer igennem hele Martins liv.

De fysiske rammer i enkeltmandsprojektet var i 1999 perfekte for Martin med mange kvadratmeter, derudover blev der arbejdet aktivt med skærmning, ligesom der var en ekstraordinær god normering på 2 medarbejdere plus en leder såvel om dagen som om aftenen. Der gik et halvt år før Martin faldt til i de nye omgivelser. Da han blev indskrevet, var han stærkt medicineret, hvilket man løbende har nedjusteret til et mere rimeligt niveau.

Henrik

Henrik er en ung mand, der har en stabil familie baggrund, og derfor ikke er så skadet som Martin. Han blev i januar 2010 hentet på en psykiatrisk afdeling, hvor han havde været bæltefikseret i mindst 4 ud af 6 mdr. Han havde bl.a. været ved at slå en leder ned med en brosten, og han blev betegnet som en farlig ung mand, som krævede en særlig indsats. Lederen af enkeltmandsprojektet og en pædagog tog af sted for at undersøge, hvad de kunne tilbyde Henrik.

De bad om at få ham spændt ud af bæltet, hvilket ikke var uden nervøsitet for personalet på den psykiatriske afdeling. Da han var spændt fri, gik de en tur med ham omgivet af diverse medarbejdere. Det blev en ”aktiv” oplevelse, men gav også enkeltmandsprojektets personale et billede af Henriks tilstand.

Pædagogisk strategi

Pædagogisk strategi for Martin

I projektet havde man forsøgt at forberede sig på at fastlægge en pædagogisk strategi, inden Martin flyttede ind. Men da han ankom viste det sig gennem afprøvning af den planlagte strategi, at Martin havde brug for det modsatte. Det viste sig, at han reagerede voldsomt på de sansepåvirkninger, der var blevet anbefalet, hvorfor man i stedet arbejdede med at være Martins modsætning. Når Martin var meget urolig skulle personalet optræde tilsvarende roligt både i kropssprog og tale, fx valgte de at tale roligt og trøstende: ”Shh det skal nok gå, jeg tager mig af dig”, hvilket virkede to veje, Martin blev beroliget, og det samme gjorde pædagogen.

Martin var meget aktiv, han slog og sparkede og ønskede social kontakt i en større sammenhæng, en kontakt han ikke kunne og stadig ikke kan magte. Derimod kunne han godt magte socialkontakt i en til en

relation. Spørgsmålet om Martins ønske om socialkontakt i en større sammenhæng har løbende været et stort diskussionsemne i personalegruppen og givet anledning til, at Martin blev stresspåvirket. Derfor blev der arbejdet ihærdigt med at skærme ham og at få ham ud og gå lange ture, hvilket gjorde, at han havde det bedre, og det gav ham ro. I dag har personalet lært af fejltagelserne. Martin skærmes fortsat, og samtidig har man fundet en delvis løsning på hans ønske om socialkontakt. Ved nogle måltider er løsningen fx, at han sidder ved en foldedør, hvor han kan se de andre uden at være i nærheden, samtidig kan foldedøren lukkes helt til, hvis stimuli bliver for voldsomme.

Martin er fortsat meget krævende, og man må konkludere, at han aldrig bliver en beboer til almindelig takst. Der er ikke så mange personer, der kan være ved Martin i længere tid, fordi han er meget udadreagerende. Det ideelle ville være, at det var den samme pædagog, der var ved ham hele dagen. Denne løsning ville dog være for krævende for det pædagogiske personale.

Fremover vil man i enkeltmandsprojektet arbejde på fortsat fysisk aktivitet og skærmning for at finde ud af, om Martin kan få det bedre. Det kræver naturligvis, at personalet er med på at arbejde aktivt med ham, hvilket ikke er nemt, både fordi han er meget svær at motivere, og fordi personalet også skal kunne se rationalet. Martins normering kan ikke sættes ned, fordi han ikke kan være alene, det vil altid være nødvendigt, at der er en ved ham i døgndrift, er vurderingen i enkeltmandsprojektet. Det, man derimod har gjort inden for det sidste års tid, er at tilbyde et rum, som er pænt, og som han kan være i, når han har det godt, men det er også et rum, han ikke kan magte at være alene i.

Pædagogisk strategi for Henrik

Fysisk blev Henrik placeret i kælderen og kraftigt skærmet. I begyndelsen var Henrik omgivet af 2 medarbejdere i døgndrift for at sikre personalets sikkerhed. Han var meget voldsom, og det gjorde også ondt, som det fremgår af voldstatistikken, se nedenfor.

Man planlagde i begyndelsen med supervision én gang om ugen for det personale, der arbejdede med ham. Han faldt dog hurtigt til ro. Hans initiativer er tidligere i livet oftest blevet mødt med nej, derfor valgte man at undgå, at han kom i nærheden af noget, der kunne udløse et "nej". I enkeltmandsprojektet anviste de derfor frem for at afvise, når hans initiativer kunne rummes. Det kan naturligvis ikke helt undgås, at han mødes med et "nej" ind imellem, når han tager meget uhensigtsmæssige initiativer.

De første 3 mdr. var han ikke en del af fællesskabet, hvilket gav anledning til diskussion i personalegruppen. Resultaterne var dog positive og efter udtrapning af PN¹² medicinen, kom han til at fungere bedre kognitivt, ligeledes har han nu en bedre døgnrytme. Det er samtidig en stor fordel, at der er en psykiater tæt på, som kan vejlede og rådgive, hvorved man er kommet frem til en bedre justeret medicin.

I begyndelsen var han kognitivt som en 1 årig og på andre tidspunkter en teenager. Det kom fx til udtryk ved, at han ikke vil dikteres, og derfor er en fast rytme ikke en brugbar pædagogisk tilgang. Man skal fornemme og hjælpe ham, med de initiativer han tager. Her handler den pædagogiske strategi også om at følge ham og fornemme, hvad han vil og kan, og dermed få øje på hvor der er et udviklingspotentiale.

¹² P.n. (Pro necessitate), er en forkortelse af "Pro necessitate" og betyder "efter behov". Det forekommer som oftest i journaler og i forbindelse med dosering af medicin. www.medicinmedfornuft.dk

Henrik skal ikke blive i Enkeltmandsprojektet, dertil er han alt for velfungerende. Han kommer hurtigt til at kede sig, og han skal derfor hele tiden udfordres. Han forventes i fremtiden at kunne få et ”arbejde”, hvor han kan bidrage positivt, og her vil det blive centralt, at han hele tiden udfordres, for rutine er ikke noget for Henrik.

9.5 Vold mod personalet

Alle beboerne i enkeltmandsprojektet har som Martin og Henrik en meget udadreagerende adfærd, hvorfor psykisk og fysisk vold er en del af hverdagen. I rapporten fra Arbejdsmiljøcentret fra 2008¹³, er antallet af voldstilfælde undersøgt. I denne undersøgelse kan det konstateres, at stort set alle ansatte (20 ud af 24) har været udsat for vold fra beboernes side. Volden kommer både til udtryk dagligt, ugentlig og månedligt, og omfatter såvel fysisk som psykisk vold.¹⁴

Vi har undersøgt antallet af voldsindberetninger fra personalet i enkeltmandsprojektet i 2001, 2002 og 2010 i fht. Martin og Henrik. Det giver mest mening at følge udviklingen for de to beboere, idet det dermed kan sandsynliggøres, om den pædagogiske indsats har en effekt på såvel kort- som langsiget fx i fht. antallet af voldstilfælde.

Antallet af psykisk og fysiske voldsindberetninger for 2001, 2002 og 2010

År	2001	2002	2010
Antal for person med langtidsophold (nr.1/Martin)	435	311	258
Antal for person med korttidsophold (nr 13/Henrik)			273

Note: Henrik blev først indskrevet i Enkeltmandsprojektet i januar 2010

For beboer nr. 1/Martin, der har været indskrevet fra 1999, kan der konstateres et fald på 41 % i antallet af voldsindberetninger fra 435 i 2001 til 258 i 2010 for den konkrete beboer over hele perioden.

Et fald som Boenhedsleder Sine Junge bl.a. forklarer med, at der er skabt faste trygge rammer, beboerens behov for såvel skærmning som meget plads er sikret, hvorved der typisk vil være mindre voldtilfælde. Den type vold der udøves er oftere fysisk end psykisk. For information herom henvises til bilag 2.

For beboer nr. 13/Henrik, der kun har været indskrevet 1 år har der ligeledes været en kraftigt faldende tendens til vold fra januar til december 2010, altså på meget kort tid. Over halvdelen 169 ud af i alt 273 voldshandlinger for beboeren forekom i den 1. måned af vedkommendes ophold, og fra september til december har der kun været 3 voldstilfælde i oktober jf. tabellen nedenfor. Der er således tale om en bemærkelsesværdig positiv udvikling. Den type vold der udøves er både fysisk og psykisk. For information herom henvises til bilag 2.

¹³ Rapport om det psykiske arbejdsmiljø, Skanderborg Kommune, Boinstitutionen Sølund, ”Enkeltmandsprojektet”, Arbejdsmiljøcentret 2008

¹⁴ Ibid s. 21-24

Voldsregistrering pr. mdr. i 2010 for beboer nr.13/ Henrik

Voldsregistrering pr. mdr. i 2010 for beboer nr.13	Fysisk og psykisk vold ialt
jan	169
feb	9
marts	44
april	11
maj	6
juni	14
juli	12
aug	5
septem.	0
okt	3
nov	0
dec	0
I alt	273

Selvom volden er faldende for begge beboere, er det ikke ensbetydende med, at der ikke er vold overfor personalet, hvilket tallene også tydeligt viser i tabellerne ovenfor. Volden er et vilkår, når man arbejder i enkeltmandsprojektet, og spørgsmålet er om dette bidrager til en væsentlig bias i fht. voldsdata. Personaletgruppen har været stabil i en længere periode, og derfor kunne det tænkes, at de har vænnet sig til volden i hverdagen, og derfor ikke indberetter mindre alvorlige voldstilfælde. Grænsen for, hvad personalet betragter som vold, kan være flyttet. Kulturen på arbejdspladsen er her væsentlig, dette kunne evt. undersøges nærmere i en efterfølgende undersøgelse.

Top 5 for beboer nr. 1, som fremgår af bilag 2 viser de mest anvendte voldstyper i 2002 og 2010. I 2002 var det: Slag, dask, hive, tjat og krads, mens det i 2010 var: slag krads, rive, ryk og hive. Top 5 for beboer nr. 13, som fremgår af bilag 2, viser de mest anvendte voldstyper i 2010. Det er primært slag, tage hårdt fat, spark, kastet med genstande, samt lussinger/krads. Forskellen mellem de to personers vold er, at Martin ikke ønsker at bruge vold, men han bliver så bange, at det alligevel bliver resultatet, hvor Henrik virker mere bevidst i fht., hvem han retter volden imod, hvilket kan skyldes at han udviklingsmæssigt befinder sig på et højere kognitivt niveau.

9.6 Magtindberetninger

Magt må ikke anvendes i botilbud, uden at der sker en indberetning om anvendelsen af magt. Magt-anvendelse kan ifølge lovgivningen kun ske, såfremt der er væsentlig risiko for personskade fx at beboeren er til fare for egen, andre beboeres eller personalets sikkerhed.

I enkeltmandsprojektet oplever man også, at man kan være nødt til at anvende magt i fht. beboerne. Statistikken over antallet af magtanvendelser for alle beboere taler dog sit tydelige sprog, om et mindre behov for anvendelse af magt i 2010 end i 2007. Faldet i magtindberetninger er på 53 % over hele perioden. For Martin, beboer nr. 1 har der stort set aldrig været magtanvendelser bortset fra en enkelt i 2010, for beboer

nr. 13 er der også tale om meget få magtindberetninger og udviklingen er mere sporadisk, hvorfor der ikke kan angives en procentvis udvikling jf. tabellen nedenfor.

Magtindberetninger for alle beboere i enkeltmandsprojektet fra 2007 til 2010

År	2007	2008	2009	2010
Antal indberetninger af magtanvendelse	165	248	70	78

Magtindberetninger for Martin fra 2007 til 2010

År	2007	2008	2009	2010
Antal indberetninger af magtanvendelse	0	0	0	1

Beboer nr. 1/ Martin blev indskrevet i enkeltmandsprojektet d. 3-12-1999,

Kilde: Skanderborg Kommune

Magtindberetninger for Henrik i 2010

Antal indberetninger af magtanvendelse	2010
januar	
februar	1
marts	
april	
maj	2
juni	1
juli	
august	2
september	
oktober	1
november	
december	
I alt	7

Beboer nr.13/ Henrik blev indskrevet i enkeltmandsprojektet d. 15. januar 2010, Kilde: Skanderborg Kommune

For lederen af Enkeltmandsprojektet, Sine Junge er udviklingen glædelig, hun ser det som et resultat af godt pædagogisk arbejde. Resultatet er godt, men også skrøbeligt, for beboerne kan, hvis de bliver bange og usikre og ikke mødes med den rette indstilling igen reagere med vold, der udløser magtanvendelse og efterfølgende indberetninger.

Det kunne være interessant at få undersøgt, hvordan voldsstatistikken udvikler sig for de øvrige beboere, mhp. at understøtte resultatet af denne undersøgelse.

9.7 Fysiske rammer

Martin

I 2001 var de nye bygninger til enkeltmandsprojektet færdige, og enkeltmandsprojektet modtog løbende 3 nye beboere. Samtidig blev personalegruppen udvidet, men ikke med samme andel som ved Martins indflytning. Martins reaktion på de nye forhold var voldsom. Den lejlighed han skulle bo i var for lille, og indretningen var ikke hensigtsmæssig. Samtidig var der for mange forskellige medarbejdere ind over ham i hverdagen, hvilket bidrog til Martins uro. Dette har resulteret i, at der er blevet bygget en ekstra væg, og dermed fik han ekstra plads, og samtidig blev hovedindgangen spærret, således at der ikke pludselig kommer nye folk ind til beboerne.

Henrik

Henrik blev i begyndelsen placeret meget skærmet i kælderen, og først efter en ½ års periode fjernede man skærmningen. Han er nu på vej til at få en lejlighed i projektet, hvor han skal være en del af fællesskabet, og samtidig arbejdes der med botræning. Hvis det går efter planen, skal han på sigt flyttes ud af projektet.

9.8 Økonomien

Da Martin blev indskrevet i 1999 var enkeltmandsprojektet styret af Århus Amt. Dengang blev udgiften ikke fastlagt med udgangspunkt i takster, men på baggrund af en konkret vurdering, skøn og forhandling. På den baggrund blev udgiften for hjemkommunen fastlagt til 1.650.000 kr.¹⁵ Taksterne blev en realitet i 2004, hvor Martin bliver placeret i den højeste takst 7 samt et tillæg på 795 kr. pr. dag, hvilket betyder at hjemkommunen betalte 2.297.740 kr. pr. år. I 2010 er Martin fortsat i takst 7 nu med et tillæg på 963 kr. pr. dag, hvilket medfører en samlet årlig udgift på 3.096.163 kr. pr. år for hjemkommunen. Udgiften er således ikke blevet mindre, men sammenlignes med pristalsudviklingen, så følger udgiftsstigningen stort set pristallet, om end der så burde være en lidt højere udgift i 2010 end tilfældet er.¹⁶

For Henrik gælder, at han i januar 2010 også blev placeret i takst 7, men med et tillæg på 3.699 kr.¹⁷ pr. dag. Det betyder, at hjemkommunen i 2010 har betalt 5.288.340 kr. for Henriks ophold i enkeltmandsprojektet for 2010. Henrik havde fra begyndelsen et nattillæg, som stoppede d. 1-10-2010. Da Henrik fortsat har en meget stabil periode, har betalingskommunen fået besked om, at han nednormeres pr. d. 1-3-2011, og vagtillægget bortfalder.

9.9 Opsamling

Såvel Martin som Henrik har fået det bedre i den tid, de har været i enkeltmandsprojektet. Det er både personalets og ledelsens vurdering. Voldstatistikken samt magtindberetningerne underbygger denne vurdering. For Martin har der været et fald på 49 % fra 1999 til 2010, og for Henrik har der for perioden januar 2010 til oktober 2010 været et fald på 98,9 %, herefter har der ingen voldstilfælde været. Resultatet kan ikke aflæses i magtindberetningerne, hvor der for Martins vedkommende stort set ikke har været no-

¹⁵ Se Bilag 1 med oversigt over Martins samlede økonomi i relation til enkeltmandsprojektet

¹⁶ Fremskrivning af kommunernes udgifter for en plads i enkeltmandsprojektet på baggrund af pristalsudviklingen kan ses i bilag 7, beregning på baggrund af tal fra kilden: Danmarks statistik, Forbrugerprisindeks, gennemsnitlig årlig inflation (1900=100)

¹⁷ Se Bilag 1 med oversigt over Henriks samlede økonomi i relation til enkeltmandsprojektet

gen, hvilket ikke betyder, at Martin ikke bruger vold som udtryksform, men det er lykkedes at undgå at bruge magt i forbindelse med Martins voldsomme reaktioner.

Disse resultater er meget positive og vidner om et succesfuldt pædagogisk arbejde. Resultatet kan dog desværre ikke læses således, at de to beboere nu kan flytte ud af enkeltmandsprojektet og fungere i et almindeligt botilbud, dertil er de for skrøbelige. Fremtiden tegner dog lysere for Henrik i denne sammenhæng, idet det forventes, at han på sigt kan flytte ud af projektet til et almindeligt botilbud. For Martin bliver fremtiden en forsats plads i enkeltmandsprojektet eller i en anden specialpædagogisk plads, hvor normeringen vil være mindst 1:1, hvor man til stadighed vil arbejde med at øge hans muligheder for socialkontakt, men i en meget beskyttet ramme både for hans skyld, men også af hensyn til de andre beboeres og personalets sikkerhed.

Resultaterne giver sig udslag i økonomien specielt for Henrik, hvor omkostningsniveauet allerede efter 9 mdr. blev reduceret, og det reduceres yderligere i foråret 2011. For Martin vil man derimod nok ikke se den store forandring, idet hans tilstand blot er stabil, hvilket dog også er positivt.

Opsamling Del I

Enkeltmandsprojektet blev oprettet i midlertidige lokaler til én person deraf navnet ”enkeltmandsprojektet”. Det viste sig snart, at behovet var stort og enkeltmandsprojektet voksede til et flermåndsprojekt. Da projektet blev oprettet i 1999 var målet at etablere et midlertidigt ophold for og mhp. udredning af borgere, som var tidligt følelsesmæssigt skadede, der havde symptomer, der tydede på bagvedliggende sindslidelser, var udviklingshæmmede, var utrygge, og havde et begrænset verbalt sprog. Ideen var, at de over en periode på 2-3 år skulle udredes, stabiliseres og derpå hjemsendes til eget amt/kommune, men tiden har vist, at dette ikke var en realiserbar løsning.

Udgangspunktet for det pædagogiske arbejde er et humanistisk menneskesyn, hvor de pædagogiske modeller for praksis primært knytter sig til en relationsorienteret pædagogik, Gentle Teaching, hvor samværet og oplevelserne af at have betydning ift. et andet menneske er den vigtigste faktor for al udvikling og motivation. *Fundamentet er det almenmenneskelige, hvor den væsentligste værdi er kærlighedsbegrebet. Målet er, at beboerne føler sig som en del af et fællesskab, hvor de skal mærke, at de bliver mødt med en venlig tilgang og herved opleve sig anerkendt og accepteret og havende betydning som menneske.*

Der arbejdes således efter en individuelt tilpasset tilgang, som tager afsæt i filosofien om Gentle Teaching. I praksis kommer det til udtryk i enkeltmandsprojektet ved, at personalet har en positiv og forventningsfuld tilgang til den enkelte beboer. Ikke alle beboere i enkeltmandsprojektet kan ”klare” fysisk kontakt, hvorfor positivitet og kærlighed til beboeren udtrykkes gennem smil og venlighed. Dermed bliver den individuelle menneskelige faktor helt afgørende, hvilket stiller høje krav til den enkelte medarbejders personlige engagement og evnen til at kunne reflektere og *se sig selv udefra*.

De borgere, der har været ”igennem” enkeltmandsprojektet, har opfyldt kriterierne for at bo i projektet, men flere har efter udredning i mange tilfælde vist sig at have det så dårligt, at de ikke har kunnet sendes tilbage til det oprindelige tilbud. Andre borgere er efter udredningen blevet stabiliseret og efterfølgende kunnet sendes tilbage eller videre til et alment botilbud.

De fysiske rammer er i perioden fornyet og tilpasset de krav, der er i fht. arbejdet med målgruppen. Tilpasningen er en proces, der aldrig slutter, men må fortsættes så længe der kommer nye beboere til med andre behov end de tidligere.

Der har i hele perioden været en opfattelse af, at det pædagogiske arbejde med målgruppen er krævende men også fagligt udfordrende, og netop det fagligt udfordrende har medført, at det aldrig har været svært at skaffe kompetent arbejdskraft. Udfordringerne for personalet i hverdagen betyder, at de efter endt arbejdstid får en debriefing samtale. Fra at disse samtaler oftest havde fokus på problemer og begrænsninger er fokus i dag flyttet til at have fokus på medarbejderens samvær med beboeren, hvad der lykkes eller ikke lykkes. Dermed kommer succeshistorierne i centrum ikke således, at der ikke må tales om vanskeligheder eller udfordringer, men det er ikke disse, der er i centrum.

Det er bemærkelsesværdigt, at det personale, der i dag er fastansat i enkeltmandsprojektet, har været ansat 4,75 år i gennemsnit, hvorimod det personale, der er holdt op kun var ansat i 1,86 år. I 2010 er enkeltmandsprojektet således en stabil afdeling med en pæn ansættelseslængde. Det kan dog bemærkes, at de medarbejdere, der er holdt op, typisk er kortere tid i enkeltmandsprojektet, end hvis de var ansat i en af de andre boenheder. I forsøget på at bedre arbejdsmiljøet og fastholde medarbejdere har hvert team en fast

supervisor, derudover kan den enkelt ansatte bestille individuel supervision. Supervision i de enkelte teams gennemføres med en fast frekvens, en gang om måneden, hvorimod den individuelle skal bestilles efter behov. Erfaringen viser, at alle medarbejdere stort set har prøvet at få individuel supervision. Derudover har man også et kriseberedskab.

Selvom det personlige engagement prioriteres højt, arbejdes der på ledelsesniveau bevidst med at øge medarbejdernes evne til at vurdere og reflektere over den pædagogiske praksis i fht. egne handlinger, hvilket bl.a. kommer til udtryk ved at så mange som muligt af medarbejderne får en efteruddannelse på diplomniveau. Samtidig er der hvert år mange medarbejdere på kortere og længere kurser bl.a. i VISS.dk regi.

Arbejds miljøet i Enkeltmandsprojektet vurderes som godt. Det, der påvirker personalet i vurderingen af arbejdsmiljøet, er, hvorvidt en beboer har det godt eller dårligt. Volden kommer til udtryk, når en beboer har det dårligt. I enkeltmandsprojektet accepterer man ikke volden, men omvendt ved såvel ledelsen som medarbejderne, at volden er et vilkår, hvorfor der i stedet arbejdes med pædagogiske metoder til at undgå volden, ligesom de fysiske rammers indretning har betydning for medarbejdernes sikkerhed. Som følge af ansættelsen af professionelle vagter så ved personalet nu, at de ikke kan komme alvorligt til skade, hvilket har medvirket til større mod til at flytte grænser. Voldsstatistikken og magtindberetningerne taler således sit tydelige sprog om, at den pædagogiske indsats i enkeltmandsprojektet virker.

I rapporten er to beboere valgt som cases til beskrivelse af målgruppen. Martin såvel som Henrik har begge fået det bedre i den tid, de har været i enkeltmandsprojektet. Det er både personalets og ledelsens vurdering, og statistikken bekræfter dette. Disse resultater er meget positive og vidner om et succesfuldt pædagogisk arbejde. Resultatet kan dog desværre ikke læses således, at de to beboere nu kan flytte ud af enkeltmandsprojektet og fungere i et almindeligt botilbud, dertil er de for skrøbelige. Fremtiden tegner dog lysere for Henrik i denne sammenhæng, idet det forventes, at han på forholdsvis kort sigt kan flytte ud af projektet til et almindeligt botilbud. For Martin bliver fremtiden en forsat plads i enkeltmandsprojektet, hvor man til stadighed vil arbejde med ham.

Resultaterne giver sig også udslag i økonomien specielt for Henrik, hvor omkostningsniveauet allerede efter 9 mdr. blev reduceret, og det reduceres yderligere i foråret 2011. For Martin vil man derimod ikke se den store forandring, idet hans tilstand blot er stabil, hvilket dog også er positivt.

Der har for de fleste af beboerne i enkeltmandsprojektet været store udgifter både på det menneskelige og på det økonomiske plan eksempelvis mange indlæggelser på psykiatrisk hospital, mange henvendelser til og på psykiatrisk skadestue og kontakter til mange andre offentlige instanser, herunder nærpoltiet. Arbejdsskader på mange medarbejdere. Mange af disse mennesker har fyldt rigtig meget i det offentlige system, men udgifterne har været ”usynlige” eller i hvert fald ikke samlet.

Del II

10.0 Økonomi

Enkeltmandsprojektet er normeret til 5 beboere, men i 2009-2010 er der foretaget ekstra indskrivninger pga. den store efterspørgsel på pladser.

En plads i enkeltmandsprojektet er i takstgruppe 7, hvilket i 2010 priser svarer til 8480,- kr. pr. døgn inkl. overhead eller 7a, hvilket i 2010 priser svarer til 8267,- kr. pr. døgn inkl. overhead, hertil kommer, at en række af beboerne har fået bevilget tillægsydelse, som er individuelt fastsat og derfor ikke kan generaliseres.

Taksterne reguleres over tid. Dette sker via DAS, adm. styregruppe, som består af repræsentanter fra region Midt og de 19 kommuner i region Midt. Fremskrivningen sker ved en pris og løn fremskrivning minus et reduktionsfradrag. I 2007 er der blevet ændret i taksterne således, at nogle takster er steget meget og andre noget mindre.

Nedenfor fremgår taksterne for takstgruppe 6, 7 og 7a. Taksterne blev indført i 2004, hvorfor opgørelsen kun dækker perioden fra 2004 til 2010. Tidligere var opgavevaretagelsen og økonomien i enkeltmandsprojektet aftalebemst mellem amterne, hvorfor det er vanskeligt at danne sig et overblik. Det giver visse problemer at skaffe kontinuerlige oplysninger fra 2004-2007 ikke mindst pga. kommunalreformen, som har medført betydelige ændringer, bl.a. er visse oplysninger ikke længere tilgængelige. Når dele af tabellerne er tomme, skyldes det derfor alene manglende mulighed for at skaffe relevante data.

Bruttotaksterne er aftalt overordnet, og herfra trækker Skanderborg Kommune x % til overhead, se tabellerne i bilag 5, hvor de enkelte taksters udvikling er præsenteret for perioden 2004 til 2010.

Med udgangspunkt i den aftalte takst trækkes der en vis procentdel til administration samt diverse opgaver. Fra takstgruppe 6 trækker Skanderborg Kommune fx 12,75 % i 2010, i takstgruppe 6A 10,86 % i 2010, i takstgruppe 7 10,06 % i 2010 og i takstgruppe 7A 10,06 % i 2010. Procentandelen afhænger således af, hvilken takstgruppe, der er tale om og varierer i de enkelte år.¹⁸

Når overheadet til Skanderborg Kommune er trukket fra efterlader det en nettotakst. Heraf trækker Landsbyen Sølund 30 % til fællesudgifter, som dækker alle udgifter til den overordnede ledelse, konsulenter, psykiater, supervision, personale- og andre forsikringer; aktiviteter, herunder ridning, svømning, fælles arrangementer, besøg i snoezelhuset "Guldhornet", sygepleje, fremstilling af mad, busdrift, uddannelse og optræning af nye vikarer, herunder instruktion og træning i sikkerhed og arbejdsmiljø, ejendomsudgifter, herunder rengøring, pedel, nyanskaffelser og genopretning efter ødelæggelser. Resten tilfalder boenheden for "udførelsen af opgaven".

Beboerne i enkeltmandsprojektet er flittige brugere af de mange fællestilbud, der stilles til rådighed, og som dækkes via fællesudgifterne.¹⁹

¹⁸ De relevante procentsatser fremgår af tabellerne i bilag 5

¹⁹ I bilag 5 findes en total oversigt over fordelingen i den enkelte takstgruppe for gruppe 6, 6A, 7 og 7A mellem brutto og netto takst, overhead, andel af fællesudgifter samt hvad der udbetales til boenheden.

- Psykiateren gennemgår alle beboerne hver 14. dag og deltager i det pædagogiske plan møde én gang om året. Dertil kommer, at han er på standby i fht. beboerne i enkeltmandsprojektet, og derfor kan tilkaldes efter behov.
- Faciliteterne i Snoezelhuset ”Guldhornet” besøges én gang om ugen i 2 timer
- Svømmehallen og rideskolen benyttes jævnligt af beboerne
- En konsulent deltager i hvert af de 7 teammøder, som ca. varer 4 timer pr. mdr.
- Der tilbydes løbende individuel og fælles supervision til personalet
- Der tilbydes løbende rådgivning til personalet
- Der er ekstraordinære udgifter til forsikringer pga. arbejdets karakter
- Der er ekstraordinært store udgifter til rengøring, vask og vedligeholdelse af inventar og bygninger

For takstgruppe 6 udløser bruttotaksten 3537,- kr. efter fradrag af overhead 2160,22 kr. til botilbuddet.
 For takstgruppe 6A udløser bruttotaksten 3280,- kr. efter fradrag af overhead 2046,65 kr. til botilbuddet.
 For takstgruppe 7 udløser bruttotaksten 8480,- kr. efter fradrag af overhead 5338,84 kr. til botilbuddet.
 For takstgruppe 7A udløser bruttotaksten 8267,- kr. efter fradrag af overhead 5204,74 kr. til botilbuddet.

Ud over taksterne gives der tillæg til enkelte beboere. Disse er meget forskellige og dækker også over forskellige ydelser som fx ekstraordinært personale. Det har ikke været muligt at finde frem til faste tillægsydelsestakster for perioden før 2007. Taksterne for tillægsydelse efter 2007 fremgår af tabellen ”Takster tillægsydelse 2007-2010” i bilag 6. Der skelnes mellem takster til dag, nat og aften/weekendtimer. Bruttotaksterne er aftalt overordnet, og herfra trækker Skanderborg Kommune x % til overhead²⁰. Overheadets størrelse afhænger af ydelsen, det efterlader en nettotakst. Heraf trækker Landsbyen Sølund 30 % til fællesudgifter. Resten tilfalder boenheden for ”udførelsen af opgaven” på linje med taksterne, dog er Skanderborg Kommunes procentvise overhead mindre for tillægsydelse end for taksterne.

Endelig kan der for enkelte beboere optræde særlige udgifter i konkrete år. Disse er i denne opgørelse indsat som **diverse udgifter**. For diverse udgifter gælder det, at de opkræves uden det kommunale overhead ligesom der ikke betales 30 % af disse til fællesudgifterne i Landsbyen Sølund. Konkret kan diverse udgifter fx dække over udgifter til G4S vagtselskab, leje af særlig midlertidig beboelsesvogn eller etableringsomkostninger i forbindelse med opsætning af denne.

10.1 Omkostningsstruktur

Oplysningerne i dette afsnit bygger på de konkrete beboere i og uden for enkeltmandsprojektet. I dette afsnit vil der blive fokuseret på det samlede økonomiske overblik for takst 7, som beboerne i enkeltmandsprojektet er placeret under i 2010. Hvis der ønskes et overblik over økonomien i taksterne for hele perioden henvises til tabellerne og tilhørende figurer nedenfor samt i bilag 8, som giver et overblik over taksterne 6, 6A, 7 og 7A.

²⁰ Se Skanderborg Kommunes overhead angives ved procentsatser i bilag 5 og 6 for 2009 -2010

Takstgruppe 7

Alle beboere i enkeltmandsprojektet er placeret under takstgruppe 7. Samlet udløser takstgruppe 7, 21.539.200,- kr. i 2010. Derudover tæller det samlede tillæg for beboere i enkeltmandsprojektet i takst 7 7.883.405,-kr, diverse omkostninger omfatter 1.050.000,- kr., hvilket samlet giver en indtægt fra de betalende kommuner på 30.472.605, -kr. Deraf betales 2.166.750,- kr. for taksterne og 469.032,- kr. for tillæggene i overhead til Skanderborg Kommune. Til dækning af Landsbyen Sølunds fællesudgifter bidrages med 5.811.372,-kr, hvilket betyder, at der er 19.816.855,- kr. inkl. diverse omkostninger til boenheden enkeltmandsprojektet til drift.

Tillæggene for beboere i enkeltmandsprojektet er som det fremgår af tabellen nedenfor voksende for perioden 2003 til 2010, ligesom antallet af personer, der tildeles tillæg er voksende. Dette vidner om, at der er tale om en mere udfordrende beboergruppe. Omvendt kan en del af forklaringen måske også findes i takstsystemet, hvilket ikke kan afgøres i denne undersøgelse.

De foregående års omkostningsstruktur er på linje med 2010 naturligvis med den aftalte takst for det pågældende år.

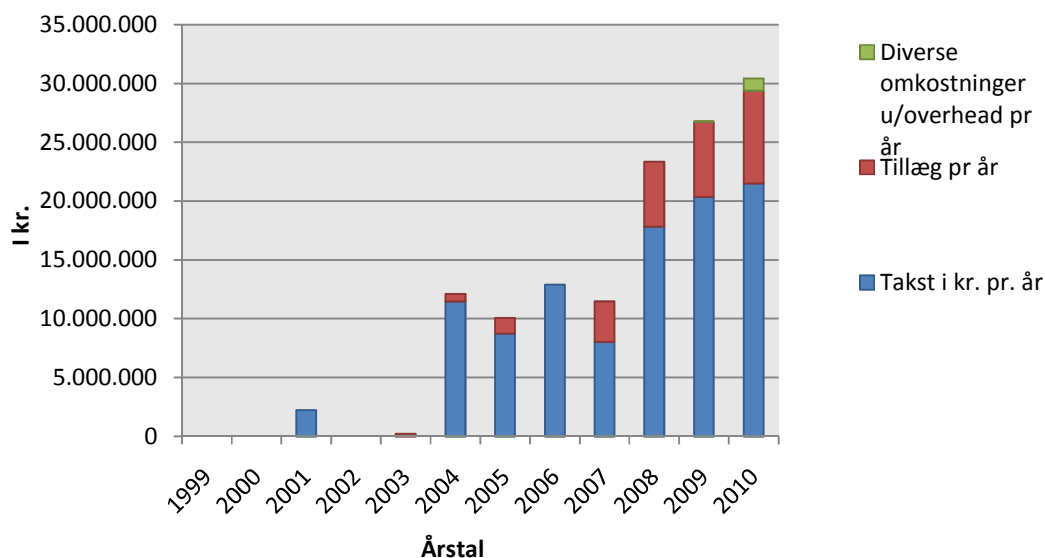
Overblik takstgruppe 7, EMP, opgjort pr. år ²¹

	Takst i kr. pr. år	Tillæg pr år	Diverse omkostninger u/overhead pr år	Overhead Skanderborg kommune pr. år	Overhead af tillæg Skanderborg kommune pr år	Landsbyen Sølund fællesudgifter pr. år	Landsbyens Sølunds fællesudgifter af tillæg pr. år	Hjemkommunen betaler pr. år	Til boenhed pr. år ekskl. div.	Til boenhed inkl. diverse omk. Pr. år	Antal beboere
1999	0	0	0	0	0	0	0	1.650.000	0	0	1
2000	0	0	0	0	0	0	0	0	0	0	1
2001	2.250.225	0	0	0	0	0	0	2.250.225	2.250.225	2.250.225	4
2002	0	0	0	0	0	0	0	0	0	0	5
2003	0	217.540	0	0	0	0	0	217.540	217.540	217.540	5
2004	11.496.179	624.262	0	0	0	0	0	12.120.441	12.120.441	12.120.441	6
2005	8.765.676	1.315.770	0	0	0	0	0	10.081.446	10.081.446	10.081.446	6
2006	12.933.479	0	0	0	0	0	0	12.933.479	12.933.479	12.933.479	7
2007	8.035.110 ²²	3.464.580	0	285.248	0	728.905	0	11.499.690	10.485.538	10.485.538	6
2008	17.868.210	5.488.855	0	2.067.360	327.140	4.740.985	1.548.529	23.357.065	14.673.052	14.673.052	6
2009	20.386.208	6.397.946	25.185	1.944.869	381.322	5.532.567	1.805.001	26.809.339	17.120.396	17.145.581	7
2010	21.539.200	7.883.405	1.050.000	2.166.750	469.032	5.811.596	2.208.372	30.472.605	18.766.855	19.816.855	7

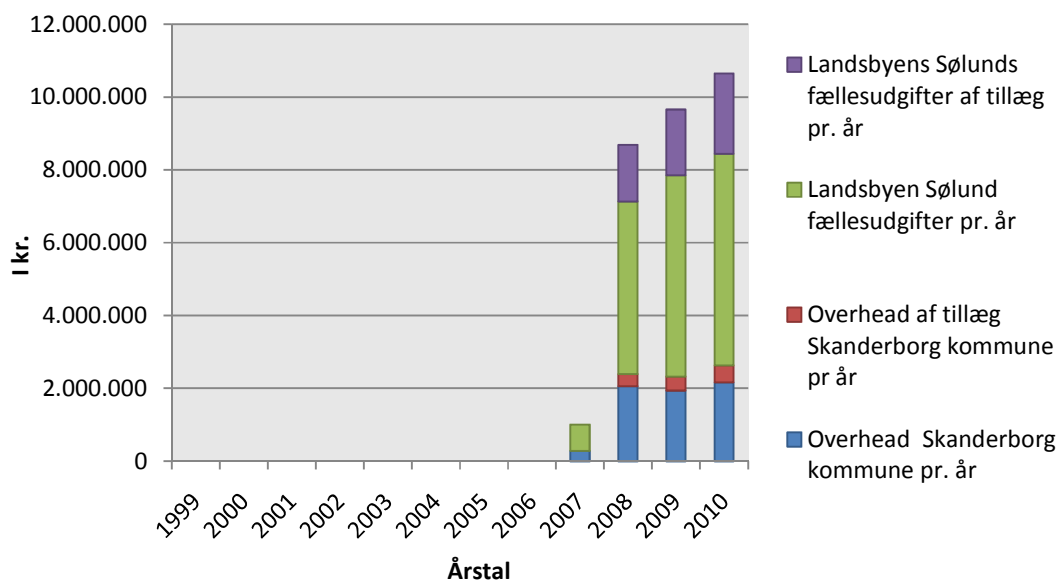
²¹ Se i bilag 8 for opgørelse pr. dag for takst 7

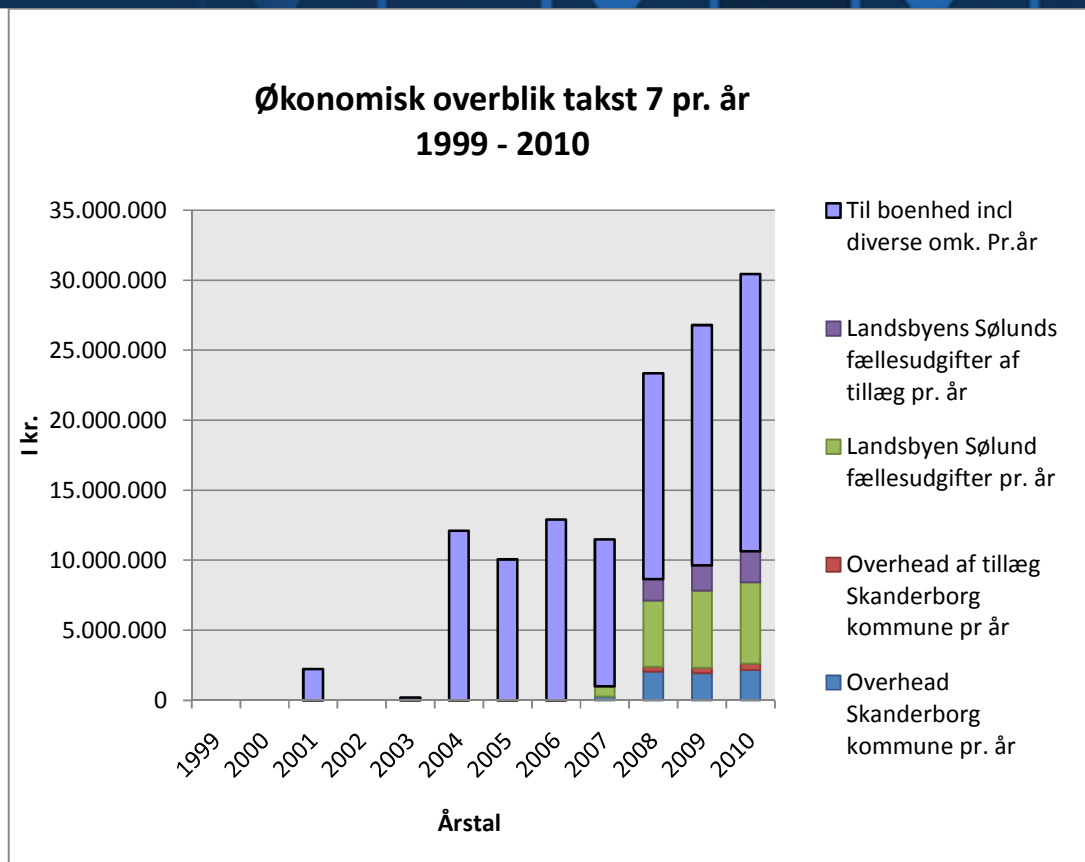
²² Opgørelsen for den samlede takst i 2007 er ufuldstændig, hvorfor tallene opgjort i 2007 er væsentligt mindre end de faktuelle tal. Da disse ikke er tilgængelige må opgørelsen for 2007 læses med forbehold.

Hjemkommunerne betaler for beboere i takstgruppe 7 pr. år 1999 - 2010



Samlet overhead takst 7 pr. år 1999 - 2010





10.2 Opsamling økonomien i Enkeltmandsprojektet

Beboerne i enkeltmandsprojektet består i 2010 af 7 personer som er placeret under takst 7.

Taksterne udløser i alt 21.539.200,-kr. i 2010, dertil kommer tillæggene 7.883.405,-kr, diverse omkostninger omfatter 1.050.000,- kr., hvilket samlet giver en indtægt fra de betalende kommuner på 30.472.605,- kr. Deraf betales 2.166.750,- kr. for taksterne og 469.032,- kr. for tillæggene i overhead til Skanderborg Kommune. Til dækning af Landsbyen Sølungs fællesudgifter bidrages med 8.019.968,-kr, hvilket betyder, at der er 19.816.8565,- kr. inkl. diverse omkostninger til boenheden enkeltmandsprojektet til drift. Det er således ikke uden grund af særforanstaltningerne omtales som de dyre projekter, set ud fra en økonomisk synsvinkel.

10.3 Sammenligning af enkeltmandsprojektets beboere og grænsetilfælde

Enkeltmandsprojektets beboere er ud fra en økonomisk betragtning de dyreste i Landsbyen Sølund, men hvor stor en andel udgør de faktisk af de dyreste beboere, dvs. af grænsetilfældene og enkeltmandsprojektet som helhed?²³

I tabellen i bilag 9 kan det konstateres, at andelen af beboere i enkeltmandsprojekterne falder fra 100 % i 1999-2006 til 39 % i 2010 "ud af alle dyre beboere". Det samme kan derfor konstateres i de økonomiske faktorer. Hvor de i perioden 1999 – 2006 udgjorde 100 % af taksterne, tillæg, overheads og diverse omkostninger er enkeltmandsprojektets andel faldet i perioden 2007-2010 til kun at udgøre ca. 50 %. For præsentation af de præcise andele henvises til tabellen i bilag 9. Der bliver således tale om, at grænsetilfældene udgør en stigende andel af de dyreste beboere.

Særforanstaltninger herunder enkeltmandsprojekter er i løbet af 2010 blevet debatteret i flere omgange primært pga. de høje omkostninger. Som det er fremgået af denne undersøgelse, er der mange af de beboere, der i dag bor i enkeltmandsprojekt, som tidligere er "gået ud og ind" af psykiatriske afdelinger. Spørgsmålet er, om omkostningerne i virkeligheden ikke holdes nede ved at placere disse borgere i enkeltmandsprojekter samtidig med, at deres livskvalitet øges. Alternativet ville for flere af beboerne være periodiske indlæggelser på psykiatrisk afdeling ofte i fikseret tilstand.

I Servicestyrelsen seneste rapport²⁴ om Særforanstaltninger fra oktober 2010, viser det sig på linje med herværende undersøgelse, at særforanstaltningerne udgør lidt under ca. 50 % af såvel enkeltmandsprojekter og grænsetilfælde.

²³ For information om baggrundvariable for grænsetilfældene henvises i bilag 4

²⁴ Særforanstaltninger for børn, unge og voksne med sociale vanskeligheder, sindslidelser og handicap – kortlægning og litteraturstudie, Servicestyrelsen 2.10.2010

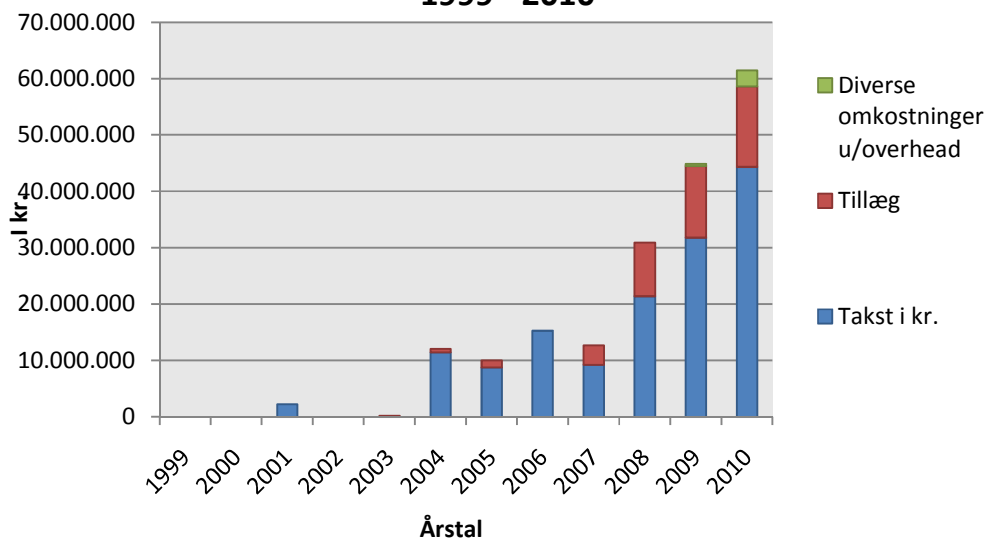
Nedenstående tabel opsummerer det samlede økonomiske overblik for perioden 1999 til 2010 for beboere i enkeltmandsprojektet samt grænsetilfældene.

Samlet økonomisk overblik for beboere i enkeltmandsprojektet og grænsetilfælde fra 1999 – 2010 pr. år

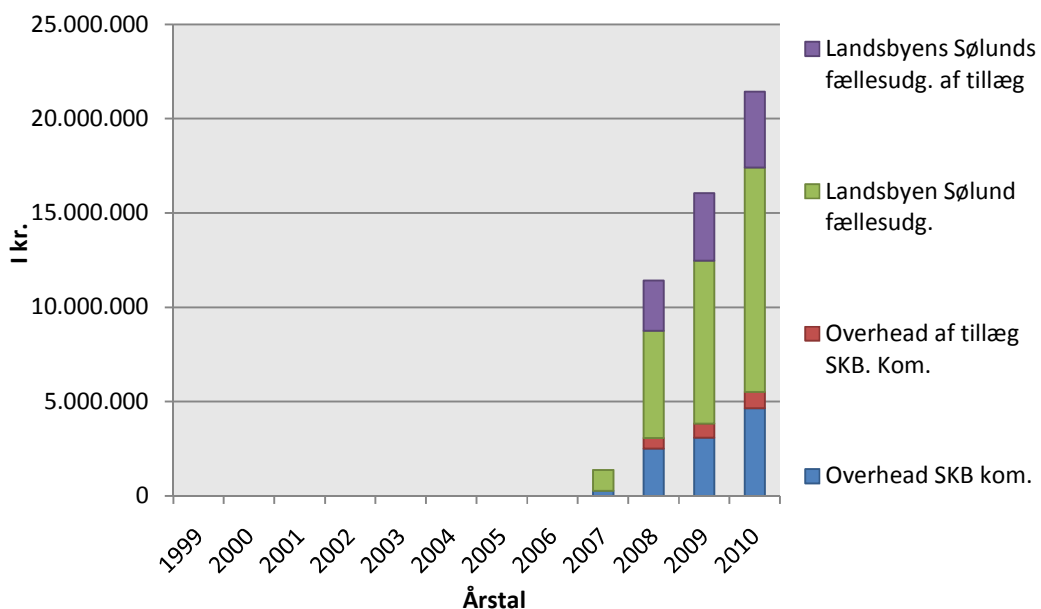
år	Takst i kr. pr. år	Tillæg pr år	Diverse omkostninger u/overhead pr år	Overhead Skanderborg kommune pr. år	Overhead af tillæg Skanderborg kommune pr år	Landsbyen Sølund fællesudgifter pr. år	Landsbyens Sølunds fællesudgifter af tillæg pr. år	Hjemkommunen betaler pr år pr. år	Til boenhed pr. år ekskl. div.	Til boenhed inkl. diverse omk. Pr. år beregnet	antal
1999	0	0	0	0	0	0	0	1.650.000	0	0	1
2000	0	0	0	0	0	0	0	0	0	0	1
2001	2.250.225	0	0	0	0	0	0	2.250.225	2.250.225	2.250.225	4
2002	0	0	0	0	0	0	0	0	0	0	5
2003	0	217.540	0	0	0	0	0	217.540	217.540	217.540	5
2004	11.496.179	624.262	0	0	0	0	0	12.120.441	12.120.441	12.120.441	6
2005	8.765.676	1.315.770	0	0	0	0	0	10.081.446	10.081.446	10.081.446	6
2006	12.933.479	0	0	0	0	0	0	12.933.479	12.933.479	12.933.479	7
2007	9.271.000 ²⁵	3.464.580	0	285.248	0	1.099.672	0	11.499.690	11.350.661	11.350.661	8
2008	21.440.100	9.510.199	0	2.503.126	566.810	5.681.820	2.683.029	30.950.294	19.515.514	195.215.514	9
2009	31.816.712	12.740.097		3.090.712	759.316	8.617.994	3.594.250	46.851.491	28.494.538	28.882.234	14
2010	45.291.976	14.269.240	2.847.263	4.789.709	851.545	12.150.782	4.009.373	62.592.404	37.760.007	40.607.270	19

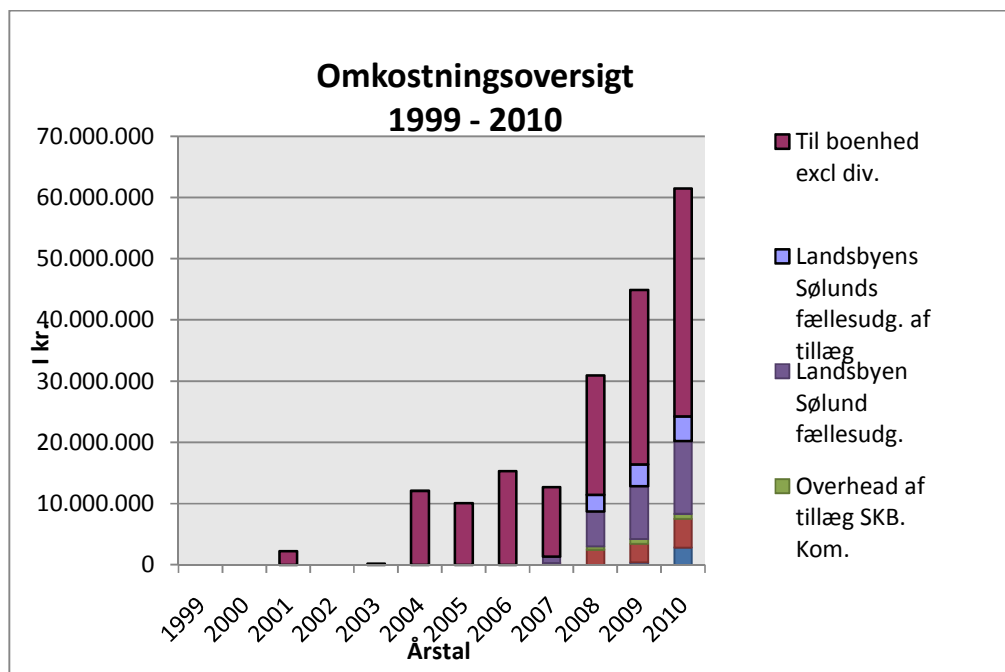
²⁵ Opgørelsen for den samlede takst i 2007 er ufuldstændig, hvorfor tallene opgjort i 2007 er væsentligt mindre end de faktuelle tal. Da disse ikke er tilgængelige må opgørelsen for 2007 læses med forbehold.

Hjemkommunerne betaler tilsammen 1999 - 2010



Overhead samlet 1999 - 2010





10.4 Alternativer

I debatten i 2010 er der også blevet slået til lyd for, at det måske kunne være et brugbart og billigere alternativ at indlægge beboere, som har det særlig svært, på psykiatrisk afdeling.

I dag benytter man sig i enkelte tilfælde af indlæggelse i kortere perioder, hvis det skønnes nødvendigt. På landsplan var der, som det fremgår af tabellen nedenfor 3175 personer, som var berørt af tvang i form af fiksering og eller fysisk magtanvendelse i 2008, og der blev gennemført 21.324 tvangsforanstaltninger af denne art på psykiatriske afdelinger. Der er som det fremgår af tabellen ikke særlig stort udsving i antallet over tid.

Anvendelse af tvangsforanstaltninger på psykiatriske afdelinger fra 2006- 2008

Årstal	Antal indlagte personer på psykiatriske afdelinger	Antal personer berørt af tvang	Antal tvangsforanstaltninger	Andel psykiatriske patienter berørt af tvang
Frihedsberøvelser		4 134	5 490	
Tvangsbehandlinger		821		
Fiksering og/eller fysisk magt		3 175	21 324	
Beskyttelsesforanstaltninger		277	378	
2008	24 311	5 324	27 192	21,9 pct.
2007	24 129	5 125	24 629	21,2 pct.
2006	24 308	5 161	24 762	21,2 pct.

Kilde: Anvendelse af tvang i psykiatrien 2008, Sundhedsstyrelsen 2010

Note: Tabellen omfatter alle personer, hvor tvangsforanstaltninger er anvendt. Tabellen omfatter dermed ikke udelukkende tvangsforanstaltninger i fht. mennesker med udviklingshæmning, da sådanne data ikke er tilgængelige.

Midlet til at fikseres eller gennemføre tvangen er primært bælte (1913), beroligende medicin (1787), remme (1108) og fastholdelse (986) i 2008, hvilket også var tilfældet i 2006 og 2007.

Antal personer, der har været berørt af fiksering og/eller fysisk magtanvendelse i 2006 - 2008

Årstal	Bælte	Remme	Handsker	Fastholden	Dør-aflåsning	Beroligende medicin	Personlig skærmning	I alt*
2008	1 913	1 108	1	986	576	1 787	112	3 156
2007	1 783	993	5	953	575	1 583	113	2 914
2006	1 753	962	6	1 104	529	1 629	•	2 949

Kilde: Anvendelse af tvang i psykiatrien 2008, Sundhedsstyrelsen 2010

Note: Tabellen omfatter alle personer, hvor tvangsforanstaltninger er anvendt. Tabellen omfatter dermed ikke udelukkende tvangsforanstaltninger i fht. mennesker med udviklingshæmning, da sådanne data ikke er tilgængelige.

Sammenholdes antallet af fikseringer nedenfor med ovenstående oplysninger, så fremgår det, at de samme personer fikseres flere gange pr. år.

Antallet af fikseringer og/eller fysisk magtanvendelse i 2008

Årstal	Bælte	Remme	Handsker	Fastholden	Dør-aflåsning	Beroligende medicin	Personlig skærmning	I alt*
2008	5 946	3 357	4	2 350	933	6 810	136	19 521
2007	6 155	2 913	5	2 938	1 060	5 249	144	18 452
2006	6 475	3 212	13	3 045	645	5 394	•	17 886

Note: Tabellen omfatter alle personer, hvor tvangsforanstaltninger er anvendt. Tabellen omfatter dermed ikke udelukkende tvangsforanstaltninger i fht. mennesker med udviklingshæmning, da sådanne data ikke er tilgængelige.

En døgnpris på en psykiatrisk afdeling koster 3282,- kr. i 2010 priser, hvilket svarer til takst 6 eller 6A. Hvis en patient skal fikseres, skal der dertil lægges timelønnen for den person, som har tilsyn med patienten. Timelønnen afhænger af, hvilken type medarbejder, der er tale om, er det en SOSU assistent eller en sygeplejerske, ligeledes afhænger timeprisen af ugedagen samt tidspunktet på døgnet. Endelig er det ikke uvæsentligt, om det vikarbureau, der rekrutteres vikarer fra, er et offentligt eller privat vikarbureau.

I nedenstående tabel er prisen for vikartimer for en SOSU-assistent, der bestilles gennem Vikar Region Midt opgjort i et prisspænd for hhv. et offentligt vikarbureau og et vikarbureau. Den estimerede døgnpris er en beregning foretaget af VISS.dk.

Pris for vagttimer på et psykiatrisk afsnit opgjort pr. time pr 1.4.2010

Vagttype		Prisspænd		Estimeret døgn pris inkl. fiksering*	
Dagvagt	Hverdag	232,-	273,-	8.850	9.834
	Aften	282,-	320,50	10.050	10.974
	Nat	282,-	320,50	10.050	10.974
Weekend	Hverdag	345,-	387,-	11.562	12.570
	Aften	395,-	439,50	12.762	13.830
	Nat	395,-	439,50	12.762	13.830
Helligdage	Hverdag	450,-	499,75	14.082	15.276
	Aften	500,-	551,50	15.282	16.518
	Nat	500,-	551,50	15.282	16.518

Kilde: Århus Universitetshospital, Afløserkontoret, vikarbureauchef. Mona Rasmussen

Note: * De estimerede tal er beregninger foretaget på baggrund af øvrige oplysninger

Det er væsentligt at bemærke, at en plads på en psykiatrisk afdeling ikke kan erstatte et botilbud. Hvis dette alene anskues ud fra en økonomisk synsvinkel, skal der til prisen for en psykiatrisk sengeplads lægges den aktuelle vikarudgift, den almindelige boligudgift, hvor beboeren måtte have adresse samt udgifter til tandlæge, fysioterapeut m.v., hvilket vanskeligt kan dækkes ind af de resterende 5198 kr., som resterer i fht. takst 7, som det fremgår af tabellen her ovenfor, hvor en sengeplads på en psykiatrisk afdeling inklusiv fiksering med den billigste timepris og den billigste vagttype koster 8.850,-kr pr. døgn, hvilket er dyrere end en plads i enkeltmandsprojektet under takst 7. Den dyreste sengeplads til den dyreste timepris og den dyreste vagttype koster 16.518,-kr pr. døgn, hvilket er næsten dobbelt så dyrt, som en plads under takst 7 uden tillæg.

De etiske overvejelser er ligeledes ikke uvæsentlige. Socialminister Benedikte Kiær har da også slået fast, at det ikke kan komme på tale at fastspænde beboere: ”*Det er helt afgørende, at en særforanstaltning aldrig bliver ren opbevaring af mennesker med meget alvorlige sociale problemer, sindslidelser og handicap. Det er vigtigt, at vi kan tilbyde en indsats, der forbedrer disse menneskers situation. Derfor vil jeg opfordre kommunerne til at lære af de kommuner med de bedste erfaringer på området,*” siger socialminister Benedikte Kiær.

Også regionerne lægger op til at anvende et botilbud, som det praktiseres i enkeltmandsprojektet.

”Ifølge et nyt notat fra regionerne skønnes enkeltmandsprojekterne i dag at koste samfundet mindst 870 mio. kr. om året. Omkostningerne ligger typisk på mellem 3 og 3,5 mio. kr. om året pr. projekt, men enkelte projekter løber op i over syv mio. kr. om året. Og antallet af børn, unge og voksne i den type projekter er stigende - fra 170-180 personer i 2005 til 290 i 2010”, fremgår det.

De nye institutioner kan ifølge regionerne: *være i form af mindre, separate boliger, der administreres af og ligger fysisk i nærheden af en moderinstitution eller ved at samle flere særforanstaltninger i én enhed under samme tag i tilknytning til en moderinstitution. Erfaringer fra Region Midtjylland viser, at det kan give besparelser på helt op til 65 procent i forhold til de nuværende særforanstaltninger.*

*Socialminister Benedikte Kiær (K) støtter udspillet: »I nogle tilfælde har foranstaltningerne mindet mere om opbevaring end om et socialt tilbud. Der skal være et udviklingsperspektiv i det, man laver,« siger hun.*²⁶

I forbindelse med Sundhedsstyrelsens udredning om tvangsforanstaltninger i 2009, blev myndighederne i de lande, der indgik i udredningen via et spørgeskema bedt om at vurdere, hvilken tvangsforanstaltning på en skala fra 1-8, der i det pågældende land blev anset som den mindst indgribende (1) frem til den mest indgribende (8). De lande, der indgik i undersøgelsen var: Danmark, Sverige, Norge, Finland, Island, Belgien, Holland, England, Skotland og Frankrig.

Undersøgelsen viste, at der var stor forskel på, hvordan de forskellige tvangsforanstaltninger oplevedes, men trods forskellighed i besvarelserne, var opfattelsen, at de mest indgribende tvangsforanstaltninger er tvangsfiksering, isolation og medicinsk tvangsbehandling.

Det fremgår ligeledes, at i de lande, hvor der både er mulighed for isolation og tvangsforanstaltninger i psykiatrien, opfattes tvangsfiksering som en mere indgribende foranstaltning end isolation.

²⁶ Nye tilbud til voldelige danskere, af Flemming Steen Pedersen, Berlinske tidende, tirsdag den 16. november 2010

Opsamling Del II

Der har i perioden 1999 til 2010 været en vækst i antallet af beboere i enkeltmandsprojektet. I samme periode kan der dog ligeledes konstateres en stigende andel af beboere, der betegnes som grænsetilfælde. Beboerne i enkeltmandsprojektet bestod i 1999 af 1 borger og i 2010 af 7 personer, som er placeret under takst 7.

Taksterne blev i sin nuværende form indført i 2004, men pga. kommunalreformen er en del tal for perioden før 2007 ikke tilgængelige. Over tid er takster, tillæg og diverse omkostninger vokset, men sammenlignes med pristalsudviklingen, så følger udgiftsstigningen stort set pristallet, om end der faktisk burde være tale om en lidt højere udgift til enkeltmandsprojektet i 2010 end tilfældet er.

Taksterne udløser i alt 21.539.200,-kr. i 2010, dertil kommer tillæggene 7.883.405,-kr, diverse omkostninger omfatter 1.050.000,- kr., hvilket samlet giver en indtægt fra de betalende kommuner på 30.472.605,-kr. Deraf betales 2.166.750,- kr. for taksterne og 469.032,- kr. for tillæggene i overhead til Skanderborg Kommune. Til dækning af Landsbyen Sølunds fællesudgifter bidrages med 8.019.968,-kr, hvilket betyder, at der er 19.816.8565,- kr. inkl. diverse omkostninger til boenheden enkeltmandsprojektets drift. Det er således ikke uden grund af særforanstaltningerne omtales som de dyre projekter, set ud fra en økonomisk synsvinkel.

I Servicestyrelsen seneste rapport ²⁷ om Særforanstaltninger fra oktober 2010, viser det sig på linje med herværende undersøgelse, at særforanstaltningerne udgør lidt under ca. 50 % af såvel enkeltmandsprojekter og grænsetilfælde.

I debatten er der blevet slået til lyd for, at omkostningerne til særforanstaltninger er for høje, og at der derfor søges efter alternativ løsninger. De forslag der har været fremme i debatten om større grad af fiksering løser jf. ovenstående afsnit ikke problemer, lige som denne løsning ikke bakkes op hverken af socialminister Benedikte Kjør eller af de udøvende pædagoger eller botilbudsledere.

Spørgsmålet er, hvordan vi som samfund både yder en etisk og pædagogisk forsvarlig indsats i fht. borgere, der har behov for et enkeltmandsprojekt, samtidig med at løsningen er økonomisk forsvarlig og har politisk samt faglig opbakning. Interessante spørgsmål, som vil blive vendt i konklusionen.

²⁷ Særforanstaltninger for børn, unge og voksne med sociale vanskeligheder, sindslidelser og handicap – kortlægning og litteraturstudie, Servicestyrelsen 2.10.2010

11. Konklusion og perspektivering

Enkeltmandsprojektet blev etableret i 1999 mhp. et midlertidigt ophold til udredning af borgere, som var tidligt følelsesmæssigt skadede, havde symptomer, der tydede på bagvedliggende sindslidelser, var udviklingshæmmede og utrygge, og havde et begrænset verbalt sprog. Det har vist sig, at enkeltmands-projektet er et godt, omsorgsfuldt og effektivt tilbud til at løfte denne opgave, om end det ikke altid har været realistisk at løse opgaven på maksimalt 3 år. Flere har efter udredning vist sig at have det så dårligt, at de ikke har kunnet sendes tilbage til det oprindelige tilbud. Andre borgere er efter udredningen blevet stabiliseret og efterfølgende kunnet sendes tilbage eller videre til et alment botilbud. Enkeltmands- eller rettere flermandsprojektet, som har fungeret som case for denne rapport blev oprettet i midlertidige lokaler til én beboer i 1999 og er i dag vokset til at omfatte syv beboere. Derudover er der et voksende antal beboere i Landsbyen Sølunds normering, som betegnes som grænsetilfælde.

Med undersøgelsen er det blevet tydeligt, at borgere med særlige behov udgør en voksende andel over tid. Det rejser det nærliggende spørgsmål, om vi som samfund "producerer" flere borgere med særlige behov i 2010 end fx i 1990, eller om der i højere grad visiteres til specialiserede tilbud, som tilbydes fx i Landsbyen Sølund?

Kravene til personalet er, at de udviser medmenneskelighed, engagement og høj grad af faglighed, hvilket personalet honorerer. Undersøgelsen af arbejdsmiljøet viser således også, at der i dag er et godt arbejdsmiljø. Arbejdsmiljøet kommer til udtryk ved, at personalet i enkeltmandsprojektet er meget stabilt. 4,75 år er således den gennemsnitlige ansættelseslængde for det nuværende fastansatte personale, hvorfor det ikke opleves som et problem med stort gennemtræk af medarbejdere. Årsagen til denne situation kan givet findes i, at der fokuseres på personalemæssige tiltag, der imødegår psykisk nedslidning fx ved at tilbyde debriefing og supervision, som gennemføres med specialiserede konsulenter, der i øvrigt kan tilkaldes efter behov. Ligeledes fokuserer ledelsen på, at personalets kompetencer øges med deraf følgende højere grad af evne til refleksion.

Fra at arbejdspladsen blev betragtet som vanskelig med megen vold, anses den vold, som personalet udsættes for i dag som en temperatur på, hvor godt beboerne i enkeltmandsprojektet har det. Selv om volden ikke accepteres, betragtes den som et vilkår, hvorfor der i stedet arbejdes med pædagogiske metoder til at undgå volden ligesom de fysiske rammers indretning, der løbende er blevet fornyet og tilpasset beboernes behov og personalets sikkerhed, har stor betydning. Voldsstatistikken og magtindberetningerne taler således også sit tydelige sprog om, at den pædagogiske indsats i enkeltmandsprojektet virker.

Personalet er fagligt kompetent, og det giver resultat, men som det fremgår af Servicestyrelsens undersøgelse er det ikke i alle tilfælde let at fastholde personalet. Hvordan møder vi som velfærdsstat den udfordring at gøre arbejdspladserne på dette område attraktive i en fremtid med en faldende andel af erhvervsaktive?

Udgangspunktet for det pædagogiske arbejde er et humanistisk menneskesyn og med afsæt i filosofien om Gentle Teaching arbejdes ud fra en relationistisk tilgang, hvor man bl.a. aktivt bruger menneskelige følelser i arbejdet med beboeren. I praksis kommer det til udtryk ved, at personalet har en positiv og forventningsfuld tilgang til den enkelte beboer. Den individuelle menneskelige faktor bliver dermed helt afgørende, hvilket stiller høje krav til den enkelte medarbejders personlige engagement og evnen til at kunne reflektere og *se sig selv udefra*.

Det ser ud til, at de erfaringer, der er gjort i enkeltmandsprojektet i forhold til den pædagogiske indsats, dels har stor betydning i forhold til, hvor lang tid det tager at skabe større sikkerhed og tryghed og stabilitet, når nye beboere indskrives, hvilket betyder, at beboerne hurtigere får et bedre liv, dels bliver de økonomiske omkostninger også lavere over tid. Dels er en stor del af de u hensigtsmæssige handlinger, som har givet store udgifter til fx indlæggelser på psykiatrisk hospital, jævnlig opsøgning af psykiatriske skadestuer, nærpolitiet, socialforvaltning, chikane af socialarbejdere og naboer, ophørt i forbindelse med indskrivning på enkeltmandsprojektet.

Før etableringen af enkeltmandsprojektet var udgifterne til de beboere, der har været indskrevet spredt ud på mange enheder og dermed mere ”usynlige”. Udgifterne er nu samlet, og det kan medføre et forkert billede af, at de faktiske udgifter skulle være blevet større end tidligere. Taksterne blev i sin nuværende form indført i 2004. Over tid er takster, tillæg og diverse omkostninger vokset, men sammenlignes med pristalsudviklingen, så følger udgiftsstigningen stort set pristallet, om end der er et negativt gab i fht. pristalsudviklingen. Udgifterne til enkeltmandsprojektet burde således være højere, hvis de havde fulgt pristalsudviklingen fra etableringsåret og frem til i 2010.

Der er ingen tvivl om, at den enkelte beboers tilstand og dermed livskvaliteten er blevet bedre. Indlæggelser på psykiatrisk hospital, ofte bæltefikseret, som flere af beboerne har været igennem før indskrivningen jf. fx eksemplet med Henrik, er, som det fremgår af rapporten både en meget dyr foranstaltning for samfundet og en foranstaltning med store menneskelige omkostninger. Hvis vi som velfærdssamfund gerne vil kendes på omsorg og støtte til de svageste med en helhedsorienteret indsats, er et liv i enkeltmandsprojektet at foretrække frem for en sygeseng på psykiatrisk hospital, som ud fra et økonomisk perspektiv måske er lidt billigere end en plads i enkeltmandsprojektet, men her tilbydes ikke en helhedsorienteret indsats for disse beboere. Debatten det seneste år rejser dog også et væsentligt spørgsmål, som er en debat værd, hvordan yder velfærdssamfundet både en etisk og pædagogisk forsvarlig indsats i fht. borgere, der har særlige behov, og samtidig en økonomisk forsvarlig løsning, der har politisk samt faglig opbakning?

Der vil også fremover være beboere, som har brug for meget tæt personaledekning, og som dermed vil være en omkostningstung foranstaltning. Den erfaring, som er oparbejdet i enkeltmandsprojektet vil have stor betydning for anbringelsens tidsramme og dermed for økonomien i forhold til flere af de indskrivninger, vi ser fremover. Det er derfor vigtigt, at der fortsat arbejdes med dokumentation af enkeltmandsprojekternes effekter og med kvalificering af medarbejderne og dermed den pædagogiske ramme enkeltmandsprojekterne arbejder indenfor ikke blot for dette konkrete projekt, men på landsplan.

Kontinuiteten i enkeltmandsprojektet er væsentligt, det har givet erfaring og viden. En erfaring og viden, der ikke nødvendigvis er til stede i projekter, der har kortere levetid og repræsenterer mindre viden og erfaring for denne opgaveløsning. Hvordan kan den oparbejdede know how blive opsamlet og formidlet til andre kommuner og regionerne? Som boenhedsleder af- eller boenhedsleder i- et enkeltmandsprojekt har man behov for at udveksle informationer og dele viden med andre, men ofte er det en ensom post. Hvordan sikrer vi, at der sker en videndeling på tværs af de enkelte enkeltmandsprojekter og på de administrative niveauer.

Udveksling af viden på tværs af projekter rundt omkring i kommunerne kan bekræfte den viden, som allerede er noteret, at der er stordriftsfordel ved ikke at etablere enkeltmands men flermandsprojekter. Måske kan denne model forfines yderligere ved at oprette specialiserede projekter for borgere med specifikke problemstillinger, således at den specialiserede viden kunne samles og blive brugt til fordel for de borgere, der har brug for den samtidig med, at opgaven løses for færre udgifter, end hvis den blev løst i enkeltstående projekter. Det kræver naturligvis en overordnet plan for området til at sikre kontinuitet og en koordineret indsats til gavn for borgerne og den offentlige økonomi.

12. Kilder

Rapport om enkeltmandsprojekter 2001, Århus amt 2001

Rapport om det psykiske arbejdsmiljø, Skanderborg Kommune, Boinstitutionen Sølund, ”Enkeltmandsprojektet”, Arbejdsmiljøcentret 2009

Særforantaltninger for børn, unge og voksne med sociale vanskeligheder, sindslidelser og handicap – kortlægning og litteraturstudie, Servicestyrelsen 2.10.2010

Artikler:

Nye tilbud til voldelige danskere, af Flemming Steen Pedersen, Berlinske tidende, tirsdag d. 16. november 2010

13. Bilag

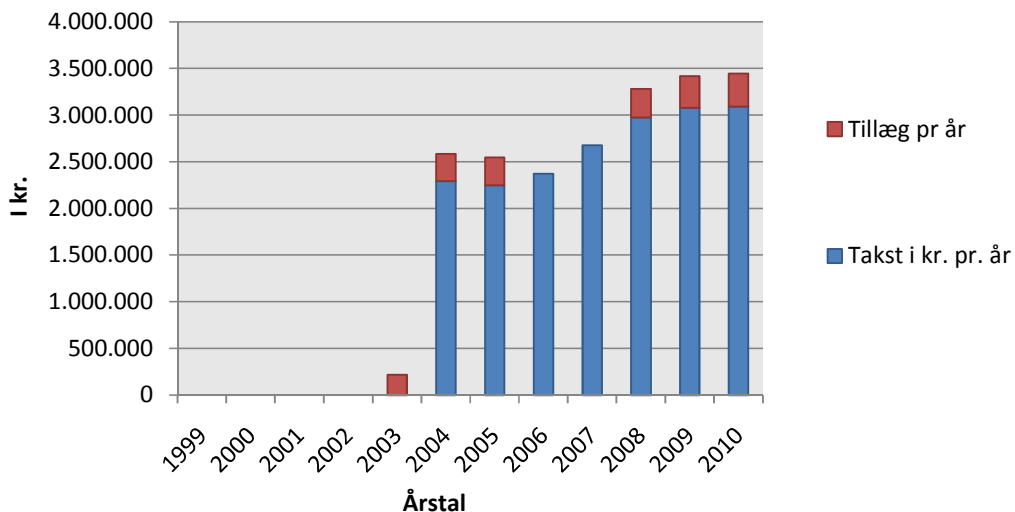
Bilag 1 Beboerprofiler

Martin (Beboer nr. 1)

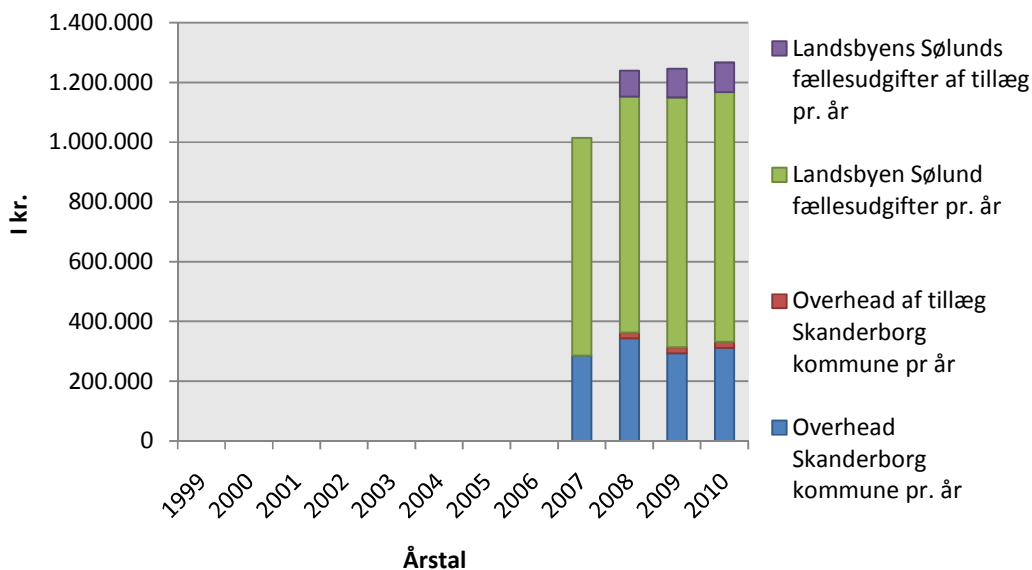
	Takst i kr. pr. år	Tillæg pr år	Diverse omkostninger u/overhead pr år	Overhead Skanderborg kommune pr. år	Overhead af tillæg Skanderborg kommune pr. år	Landsbyen Sølund fællesudgifter pr. år	Landsbyen Sølunds fællesudgifter af tillæg pr. år	Hjemkommunen betaler pr år pr. år	Hjemkommunen betaler pr år pr. år	Til boenhed pr. år ekskl. div.	Til boenhed inkl. diverse omk. Pr. år beregnet
1999	0	0	0	0	0	0	0	0	1.650.000	0	0
2000	0	0	0	0	0	0	0	0		0	0
2001	0	0	0	0	0	0	0	0		0	0
2002	0	0	0	0	0	0	0	0		0	0
2003	0	217.540	0	0	0	0	0	217.540	596	217.540	217.540
2004	2.296.945	290.175	0	0	0	0	0	2.587.120	2.297.740	2.587.120	2.587.120
2005	2.250.225	300.030	0	0	0	0	0	2.550.255	2.251.047	2.550.255	2.550.255
2006	2.371.040	0	0	0	0	0	0	2.371.040	2.371.040	2.371.040	2.371.040
2007	2.678.370	0	0	285.248	0	728.905	0	2.678.370		1.664.218	1.664.218
2008	2.978.035	305.870	0	344.560	18.240	790.225	86.341	3.283.905	2.987.032	2.044.539	2.044.539
2009	3.079.870	340.910	0	293.825	20.324	835.850	96.205	3.420.780	3.080.804	2.174.576	2.174.576
2010	3.095.200	351.495	0	311.345	21.048	835.120	99.101	3.446.695	3.446.695	2.180.082	2.180.082

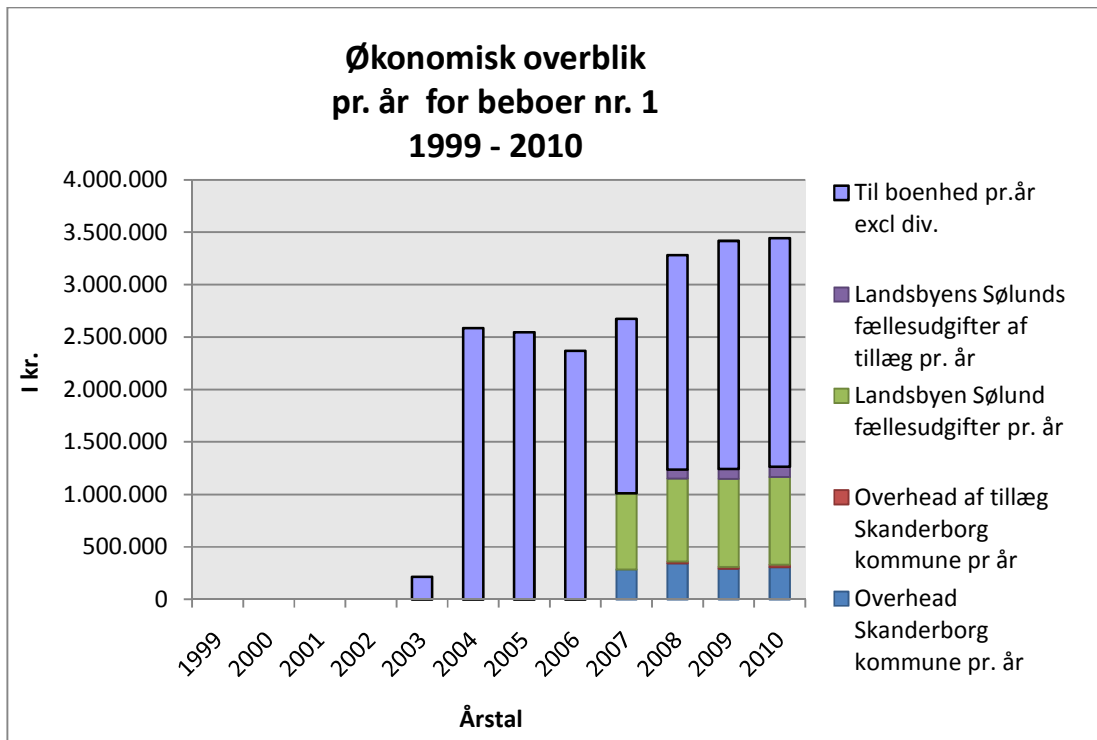
Note: For 1999 til 2003 har det ikke været muligt at fremskaffe alle data

Hjemkommunen betaler for beboer nr. 1 pr. år 1999 - 2010



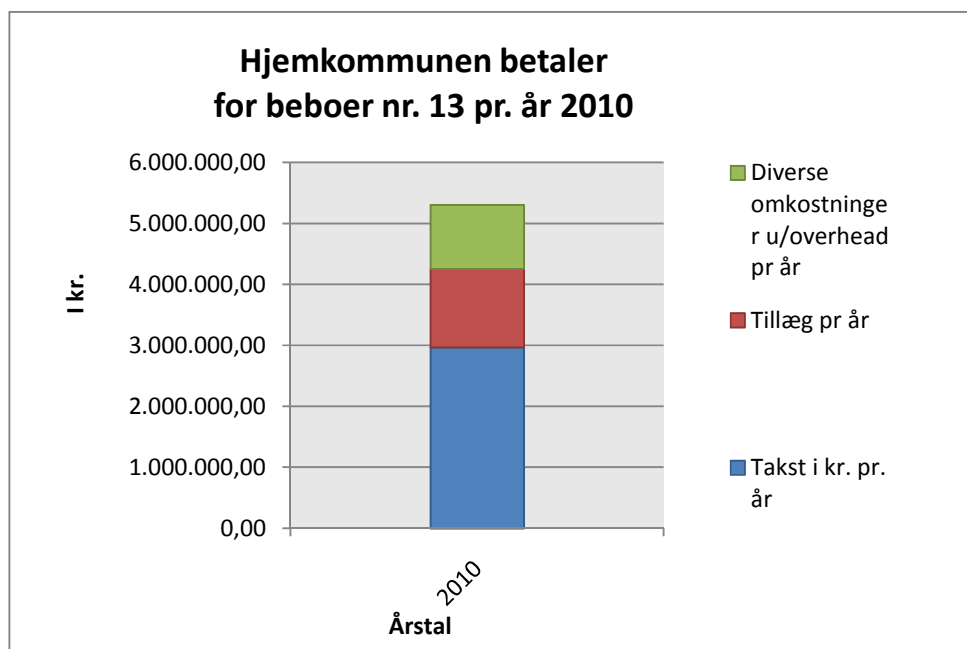
Samlet overhead pr. år beboer nr.1 1999 - 2010



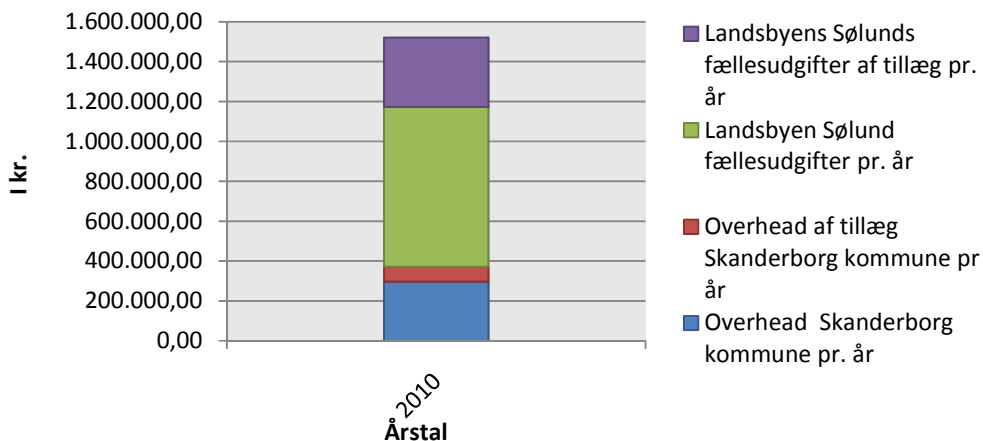


Henrik (beboer nr. 13)

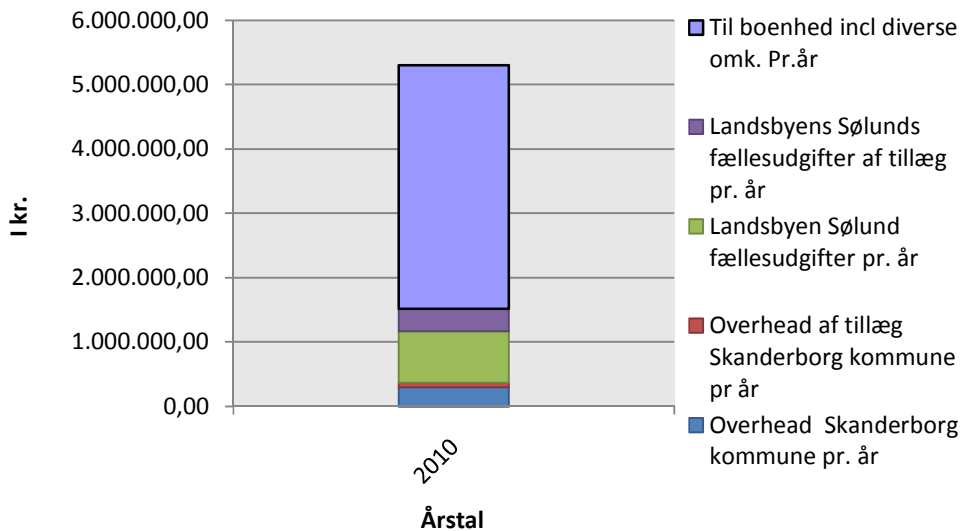
	Takst i kr. pr. år	Tillæg pr. år	Diverse omkostninger u/overhead pr. år	Overhead Skanderborg kommune pr. år	Overhead af tillæg Skanderborg kommune pr. år	Landsbyen Sølund fællesudgifter pr. år	Landsbyens Sølunds fællesudgifter af tillæg pr. år	Hjemkommunen betaler pr. år	Til boenhed pr. år ekskl. div.	Til boenhed inkl. diverse omk. Pr. år
2010	2.968.000	1.287.300	1.050.000	298.582	73.941	800.824	348.138	5.305.300	2.733.815	3.783.815



Samlet overhead pr. år beboer nr. 13 2010



Økonomisk overblik pr. år for beboer nr. 13 2010



Bilag 2 Typer vold**Type vold i 2002 og 2010 for person 1/ Martin**

	Bide	hive	dask	hårdt fat	kast med genstande (møbler/ andet)	krads	klaps	knæ i lår	kysse bid	lussing	psykisk	rive	ryk	seksuel	skub	slag	spark	tag i skridtet	tjatte	andet	
2002	12	37	47	3	3	6	3	2	11	6	2	18	4	5	1	144	8	3	20	0	335
2010	1	11	4	7	7	4	0	0	0	1	5	19	18	1	2	99	0	2	0	1	222
I alt	13	48	51	10	10	5	3	2	11	7	7	37	22	6	3	243	8	5	20	1	
Top 5 2002		3	2			5						5				1			4		
Top 5 2010		5				2						3	4			1					

Arten af vold og effekten i 2002 og i 2010 for person nr. 1/ Martin

	fysisk vold	psykisk vold/truet	magt anvendelse	Behov for hjælp	kunne ikke få hjælp	Har talt med nogen	Gået hjem	Sygemeldt > 1 da.	% Fysisk	% psykisk (utryghed, angst, søvnløshed)	Arbejdsskade	Fysisk magtanv. (&2.1)	Nødværge (&2.2)
2002	238	73	-	6	4	100	0	0	9	2	0	2	0
2010	161	97	1	3	2	116	0	0	3	2	0	0	3
I alt	399	170	1²⁸	9	6	216	0	0	12	4	0	2	3

²⁸ Da magtindberetningerne ikke er tilgængelige for 2002, skal det samlede antal tages med et vist forbehold. Der har dog været 0 indberetninger i 2007 -2010

Type vold i 2010 for person nr. 13/ Henrik

Antal volds tilfælde i 2010 fordelt på type	slag	krads	dask	lus-sing	hårdt fat	kast med møbler/ andre genstande	spark	andet	i alt
januar	106	8	0	2	30	9	20	0	175
februar	21	0	0	1	0	3	2	0	27
marts	22	0	3	2	1	0	2	0	30
april	5	0	0	1	0	1	2	2	11
maj	3	0	0	0	1	0	0	3	7
juni	6	0	0	0	0	1	0	0	7
juli	6	0	0	0	0	1	0	0	7
august	2	0	0	1	0	0	0	0	3
september	0	0	0	0	0	0	0	0	0
oktober	2	0	0	0	0	0	0	0	2
november	0	0	0	0	0	0	0	0	0
december	0	0	0	0	0	0	0	0	0
i alt	173	8	3	7	32	15	26	5	269
Top 5	1	5		5	2	4	3		

Arten af vold og effekten i 2010 for person nr. 13/ Henrik

Voldsregistrering pr. mdr. i 2010	fysisk vold	psykisk vold/truet	magt anvendelse	Behov for hjælp	Har talt med nogen	% Fysisk	% psykisk (utryghed, angst, søvnløshed)	Fysisk magtanv. (&2.1)	Nødværge (&2.2)
jan	96	73	0	0	18	1	0	0	0
feb	0	9	1	1	21	0	0	0	0
marts	29	15	0	0	23	0	0	1	0
april	7	4	0	0	4	0	0	0	0
maj	3	3	2	1	3	1	0	2	1
juni	7	7	1	1	7	0	0	0	0
juli	5	7	0	0	7	0	1	0	0
aug	3	2	2	0	3	0	0	2	2
septem.	0	0	0	0	0	0	0	0	0
okt	2	1	1	0	2	0	0	0	0
nov	0	0	0	0	0	0	0	0	0
dec	0	0	0	0	0	0	0	0	0
I alt	152	121	7	3	88	2	1	5	3

Bilag 3 Gentle Teaching, en definition

Teksten er en delvis sammenskrivning af afsnit fra "At mødes" af Anne Eijgendaal og undervisningsmateriale om "Gentle Teaching" af Trine Schierff og Else Wisbech.

GT er en filosofisk tilgang til det at være sammen. Det filosofiske udgangspunkt tages blandt andet i Søren Kirkegaard, mens de psykologiske holdninger bygger på Daniel Sterns beskrivelse af barnets udvikling. GT er en håbets filosofi, der er udviklet og formuleret af John McGee²⁹, hvor der søges mod at skabe fællesskab og relationer. Der arbejdes med at forholde sig til den anden, som det godes spejl. Den anden ser det gode i sig selv ved at blive mødt ikke med konsekvens men med kærlighed. Man ser hele tiden det menneske, der gemmer sig bag frygtens aggression eller tilbagetrækning, og dermed medmennesket, ikke adfærden, som mødes med tillid. De mennesker der her især tænkes på, er mennesker der af forskellige årsager føler sig uønskede og uelskede og derfor udvikler et ekstremt lavt selvværd. Resultatet af sådanne følelser vil ofte føre til uhensigtsmæssige reaktioner.

Vi kan oversætte GT til blid, venlig, nænsom læring i omsorgen for dem, hvis hjerter er såret/ bristet. Den pædagogiske opgave er, at hele de sårede hjerter at finde veje, hvor menneskelig varme kan udtrykkes. Fundamentet er sikkerhed, tryghed, accept, tilknytning, samvær og samspil for her igennem at skabe betingelser for, at det enkelte menneske føler sig som en del af et fællesskab.

Professor John McGee oversatte begrebet til næste kærlighed, den rene kærlighed, den betingelsesløse kærlighed, der er rensat for indre projekter, det at elske for den andens skyld. Det er den rene kærlighed i relationen, vi forsøger at skabe vækstbetingelser for i arbejdet med GT, hvor forudsætningen er det betingelsesløse nærvær.

Pædagogen er en skygge af den tætte mor/barn relation, men ikke en erstatning. Pædagogen kan vælge en pædagogik hvor samhørighed, nærhed, involvering, og engagement er centralt. At kunne gøre noget sammen – lege med lys, bevæge sig/synge sammen – at kunne være sammen i respekt for hinanden, er essentielt for det at eksistere som menneske.

Næstekærligheden og moderkærligheden formidles derfor af pædagogen og bygger på det personlige og faglige. Kort sagt kan man sige, at GT er en hjerteorienteret relationspædagogik.

²⁹ John McGee er professor i psykologi i US og arbejder verden over med udstødte og mennesker med meget nedsat funktionsevne, selvdestruktive og udadreagerende udviklingshæmmede. Filosofien tog oprindeligt sit udgangspunkt i en kritik af adfærdsmodifikationen og har herfra fundet sit eget frigjorte ståsted.

GT's grundantagelser:

- At mennesker er gode, alle mennesker gør deres bedste
- I det hele menneske – med hjerne, hjerte, krop og sjæl
- Den etiske fordring – holdningen i pædagogikken er i overensstemmelse med GT tilgang
- Pædagogen kan fremstå som model for medmenneskelighed
- Betingelsesløs accept/ kærlighed kan formidles
- Udgangspunktet for en god relation er følelsen bag adfærden eller reaktionen
- Al menneskelig udvikling forudsætter, at man bliver holdt af, accepteret og elsket som den man er.

I GT handler det derfor om at fortrænge frygten gennem kærligheden. Betingelsesløst at få lov at være det menneske man er. Det handler om at lære at elske i tillid, at føle fællesskab, føle at man hører til blandt andre og kan engagere sig i verden og hinanden – sammen.

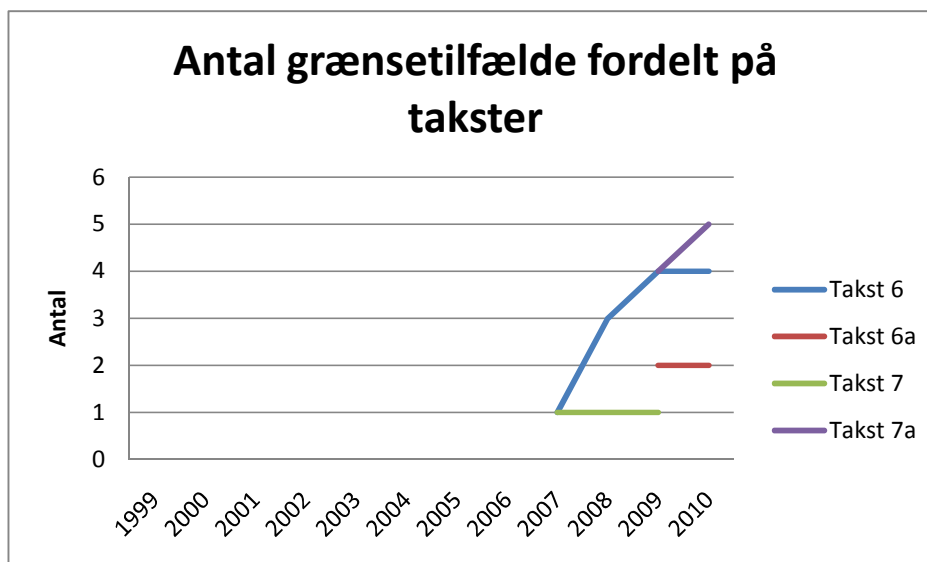
GT er at vække de suveræne livsytringer³⁰. At finde ind til det i os selv, der er kernen og herfra kunne vise tillid, barmhjertighed, åbenhed og kærlighed.... Ikke som en teknificeret pligt etik, men som en autentisk handling, der skaber styrke i den gensidige relation. GT er at have modet til at afakademisere ansvaret for den anden (og dermed os selv) og omsætte det i handling.

³⁰ Løgstrup

Bilag 4 Grænsetilfælde

Der indskrives flere beboere, som ikke umiddelbart er kategoriseret som et enkeltmandsprojekt, men som i deres omkostningsstruktur nærmer sig samme niveau, som et enkeltmandsprojekt. I fht. denne undersøgelse drejer det sig om beboere i takst 6 og 6A med tillæg, 7 samt 7A.

I figuren nedenfor kan der konstateres en tendens til, at der indskrives flere beboere i denne gruppe over tid. Dette gælder fx 1 beboer i takst gruppe 6; 1 i 2007, 3 i 2008-2009 og 4 i 2010. I 2009 er der 2 beboere i takstgruppe 6A, og 4 i takstgruppe 7a i 2010.



For beboerne i grænsetilfældene i takstgruppe 6, 6a og 7a udenfor enkeltmandsprojektet er gennemsnitsalderen i 2010 31 år svingende fra 18 til 50 år. I perioden fra 2005 til 2010 har gennemsnitsalderen svinget fra 26 år i 2005 til 31 år i 2008. Det skal dog bemærkes, at det i 2005-2006 kun drejede sig om én beboer, i 2007 om 2 og i 2008 om 3 beboere. Det er således først i 2009 og 2010, at der er tale om flere beboere i 2009 således 7 og i 2010 8 beboere.

Alderssammensætningen i gruppen af ”dyre beboere” udenfor enkeltmandsprojektet fra 1999 til 2010

Nummer/ Årstal / Alder år	2005	2006	2007	2008	2009	2010
Gennemsnitsalder	26,00	27,00	29,00	31,33	29,29	30,89
Min alder	25	27	28	29	19	20
Max alder	25	27	30	34	49	50

For grænsetilfældene gælder, at der over hele perioden fra 2005 -2010 har været indskrevet 7 mænd og 3 kvinder. Beboerne er i overvejende grad etnisk danske, men dertil kommer en etnisk romaer, en etnisk tyrker og én iraker og 2 af beboerne er adoptivbørn.

Kønssammensætningen og etnisk baggrund for dyre beboere uden for enkeltmandsprojektet fra 1999 til 2010

Indskrivningsår	Køn	Etnisk baggrund	Adoptivbarn
1969	1M		
1995	1K		
2005	1M		
2007	1K 1M	Roma	Adoptiv
2008			
2009	1M 1K 1M 1M	Tyrkisk Irakisk	Adoptiv
2010	1M		

Bilag 5 Oversigt over brutto- nettotakst for takst 6, 6A, 7 og 7A

Takstgruppe 6						
Kr.	Takst brutto	Overhead i % Skanderborg kommune	Overhead Skanderborg Kom. i kr.	Takst netto	Landsbyen Sølund fællesudgifter	Til boformen
2004			0,00		0	0,00
2005			0,00		0	0,00
2006			0,00		0	0,00
2007	3386		0,00		0	0,00
2008	3262	12,2	397,96	2864,04	859,2108	2004,83
2009	3464	10,48	363,03	3100,97	930,29184	2170,68
2010	3537	12,75	450,97	3086,03	925,80975	2160,22

Takstgruppe 6a						
Kr.	Takst brutto	Overhead i % Skanderborg kommune	Overhead Skanderborg Kom. i kr.	Takst netto	Landsbyen Sølund fællesudgifter	Til boformen
2004			0,00	0,00	0	0,00
2005			0,00	0,00	0	0,00
2006			0,00	0,00	0	0,00
2007			0,00	0,00	0	0,00
2008			0,00	0,00	0	0,00
2009	3246	9,55	309,99	2936,01	880,8021	2055,20
2010	3280	10,86	356,21	2923,79	877,1376	2046,65

Takstgruppe 7						
Kr.	Takst brutto	Overhead i % Skanderborg kommune	Overhead Skanderborg Kom. i kr.	Takst netto	Landsbyen Sølund fællesudgifter	Til boformen
2004	5137				0	0,00
2005	6165				0	0,00
2006	6496				0	0,00
2007	7338	ca. 10,65	774,89	6563,11	1968,93	4594,18
2008	8159	11,57	944,00	7215,00	2164,50	5050,50
2009	8438	9,54	804,99	7633,01	2289,90	5343,11
2010	8480	10,06	853,09	7626,91	2288,074	5338,84

Takstgruppe 7a

Kr.	Takst brutto	Overhead i % Skanderborg kommune	Overhead Skanderborg Kom. i kr.	Takst netto	Landsbyen Sølund fællesudgifter	Til boformen
2004			0	0	0	0,00
2005			0	0	0	0,00
2006			0	0	0	0,00
2007			0	0	0	0,00
2008			0	0	0	0,00
2009	8220	9,79	826,93	7393,07	2217,92	5175,15
2010	8267	10,06	831,6602	7435,34	2230,6019	5204,74

Bilag 6 Oversigt over tillægsydelse brutto og netto**Takster tillægsydelse 2007-2010**

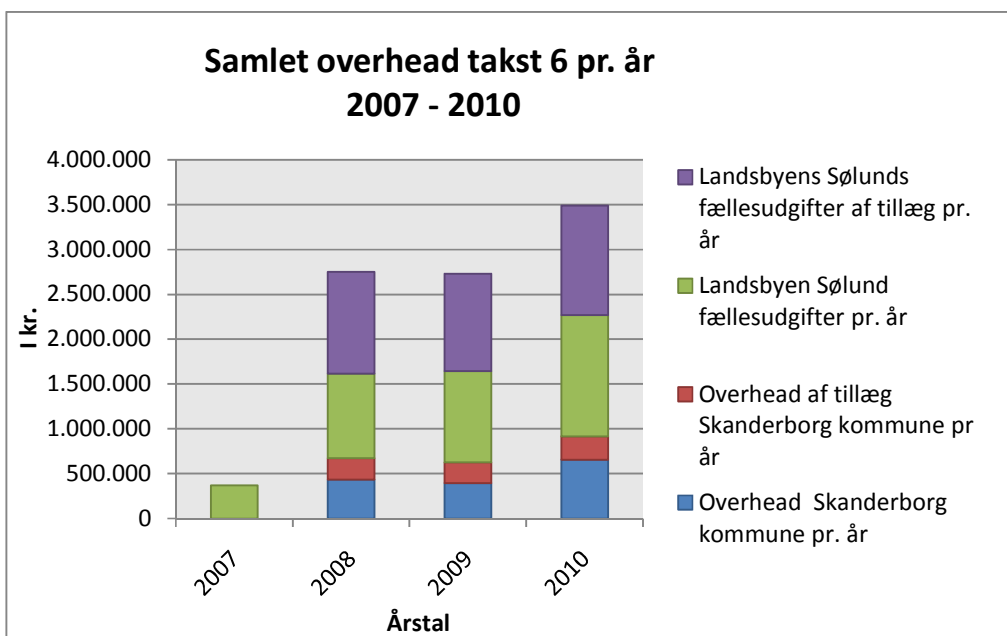
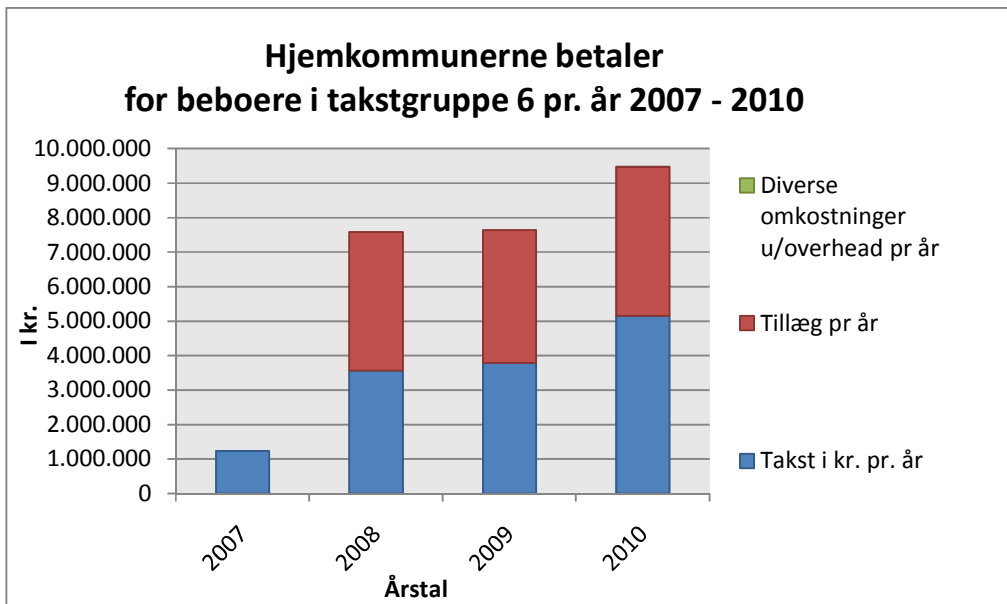
Årstal	Takster tillægsydelse i kr.	Takst Brutto	Overhead Skanderborg kom. i %	Overhead Skanderborg kom. i kr.	Takst netto efter overhead Skanderborg Kom. i kr.	Landsbyen Sølund fællesudgifter i %	Landsbyen Sølund fællesudgifter i kr.	Til boformen
2007	Timer nat			0,00	0,00	30 %	0,00	0,00
	Timer dag			0,00	0,00	30 %	0,00	0,00
	Timer aften /weekend			0,00	0,00	30 %	0,00	0,00
2008	Timer nat			-414,97	414,97	30 %	124,49	290,48
	Timer dag			-276,65	276,65	30 %	83,00	193,66
	Timer aften /weekend			-359,64	359,64	30 %	107,89	251,75
2009	Timer nat	462,00	6,06	28,00	434,00	30 %	130,20	303,80
	Timer dag	308,00	5,84	17,99	290,01	30 %	87,00	203,01
	Timer aften /weekend	401,00	5,99	24,02	376,98	30 %	113,09	263,89
2010	Timer nat	476,00	5,88	27,99	448,01	30 %	134,40	313,61
	Timer dag	318,00	6,05	19,24	298,76	30 %	89,63	209,13
	Timer aften /weekend	413,00	6,05	24,99	388,01	30 %	116,40	271,61

Bilag 7 Fremskrivning af kommunernes udgifter for en plads i enkeltmandsprojektet på baggrund af pristalsudviklingen

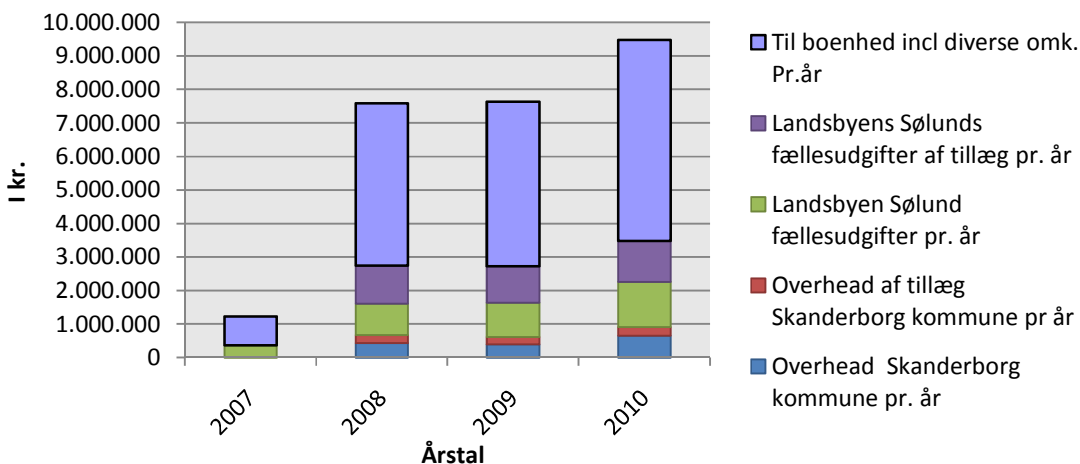
Årstal	Pristallet/ inflationen	Det faktisk betalte beløb	Den fremskrevne udgift på baggrund af pristallet (basisår 2004)
2004	1,2	2.297.740	2.325.313
2005	1,8	2.251.047	2.367.169
2006	1,9	2.371.040	2.412.145
2007	1,7		2.453.151
2008	3,4	2.987.032	2.536.558
2009	1,3	3.080.804	3.128.743
2010	2,3	3.096.163	3.200.704

Bilag 8 Et samlet overblik over alle takster

Takst 6

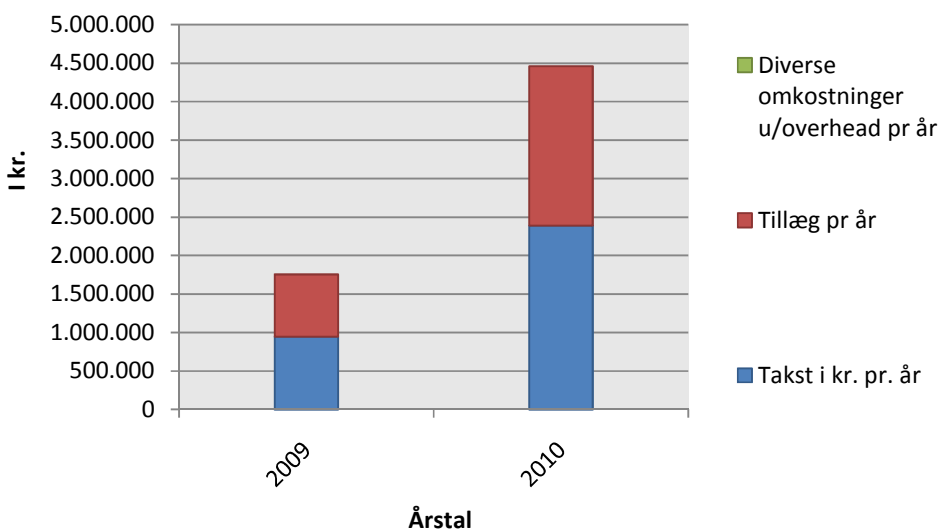


Økonomisk overblik takst 6 pr. år 2007 - 2010

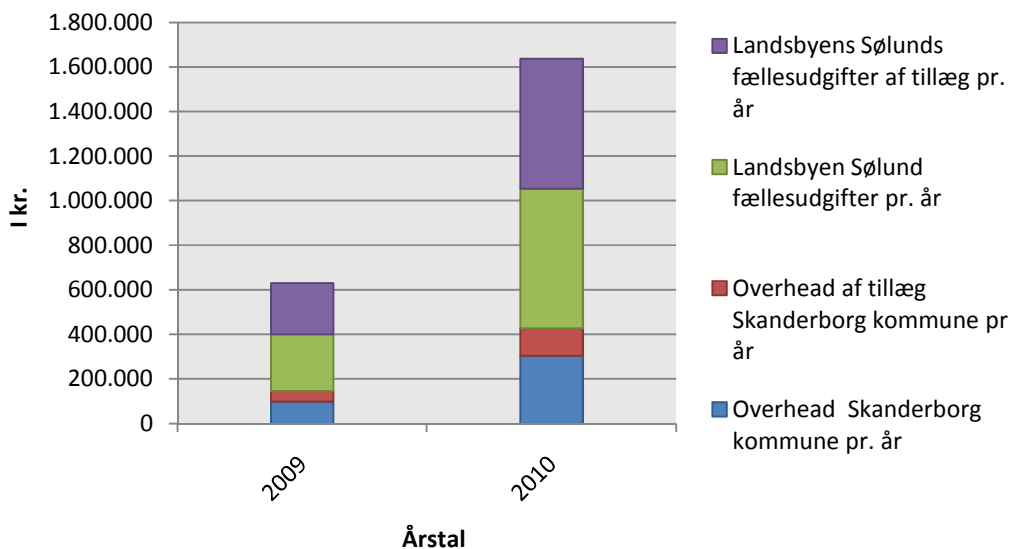


Takst 6A

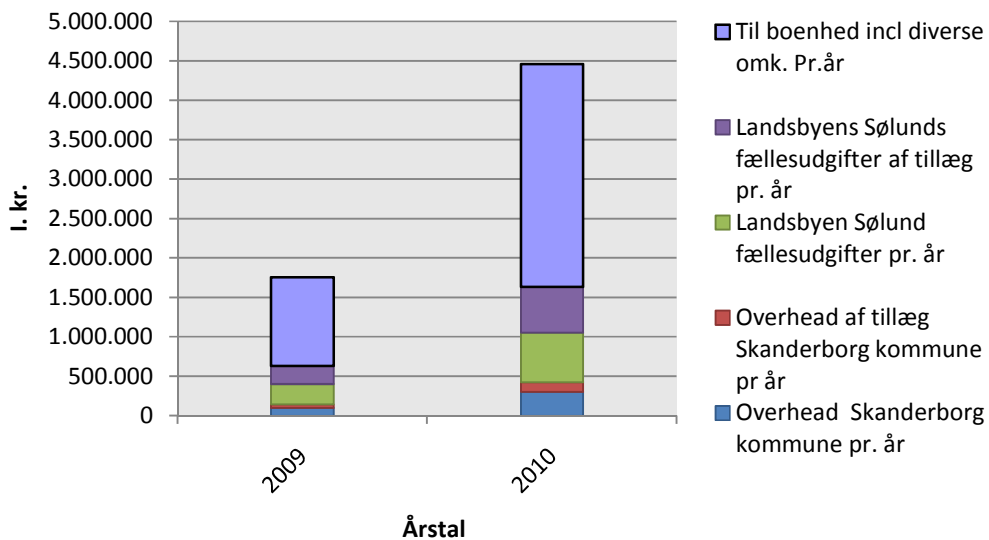
Hjemkommunen betaler for beboere i takstgruppe 6A pr. år 2009 - 2010



Samlet overhead takstgruppe 6A pr. år 2009 - 2010

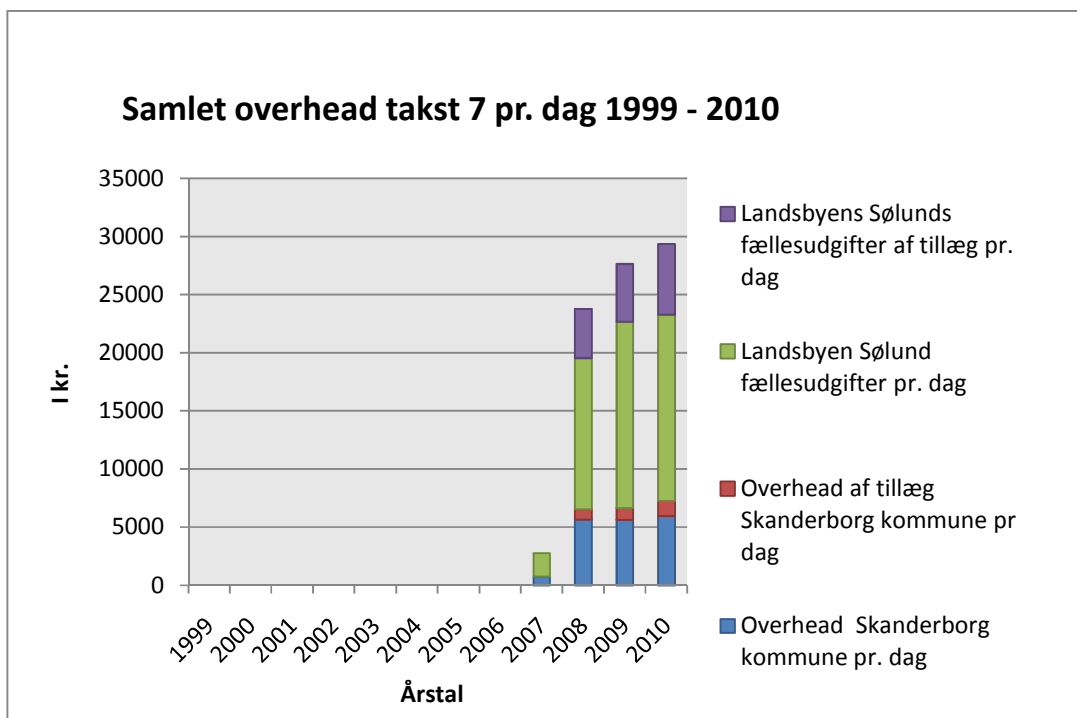
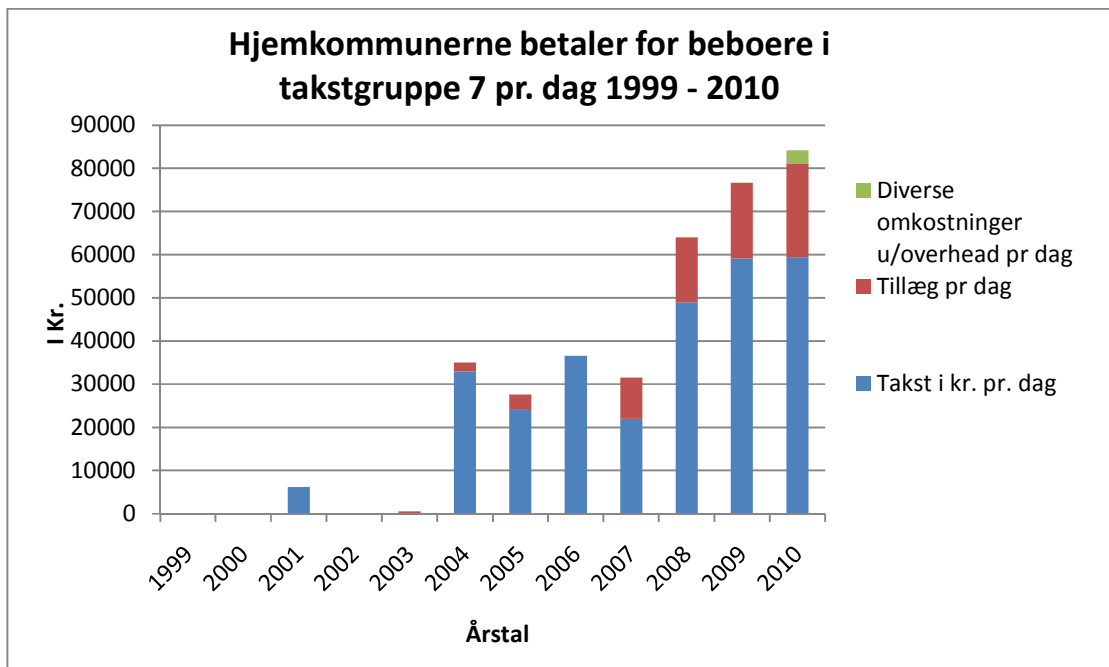


Økonomisk overblik takstgruppe 6A pr. år 2009 - 2010

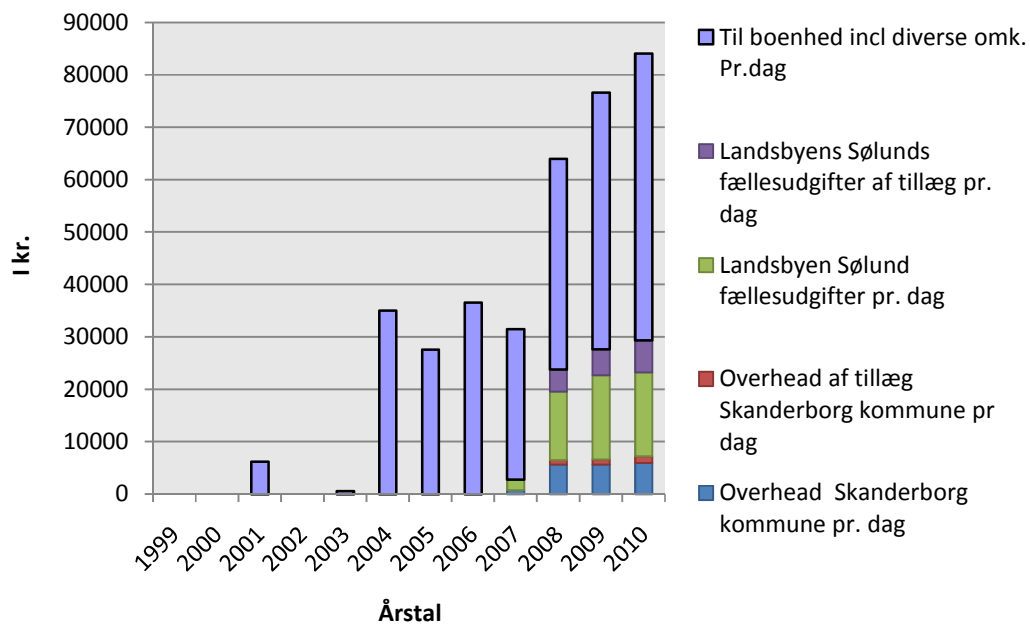


Takst 7 Opgjort pr. dag

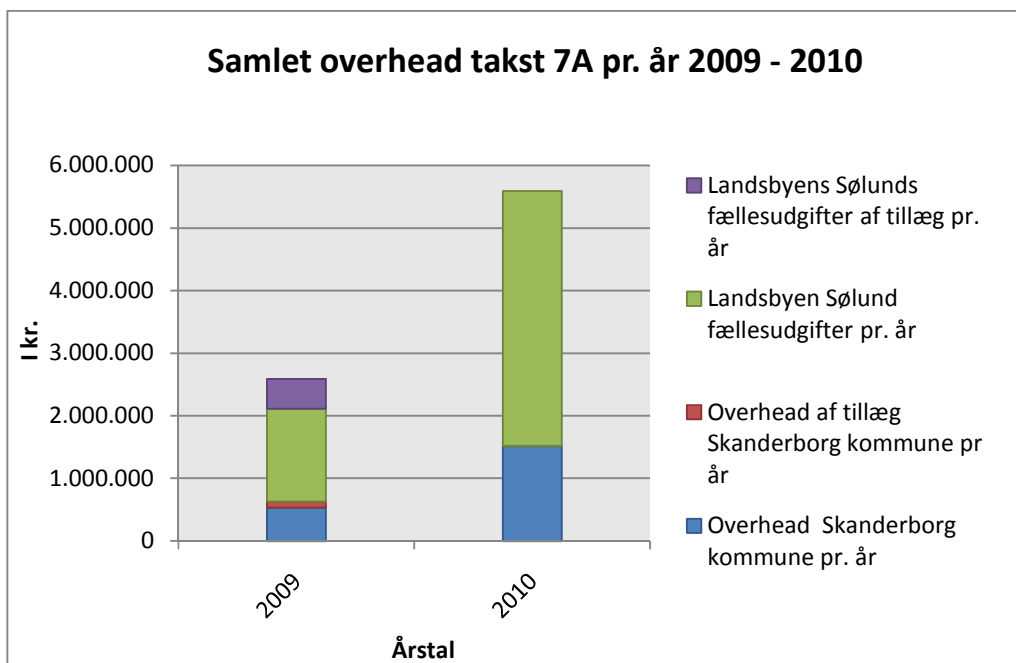
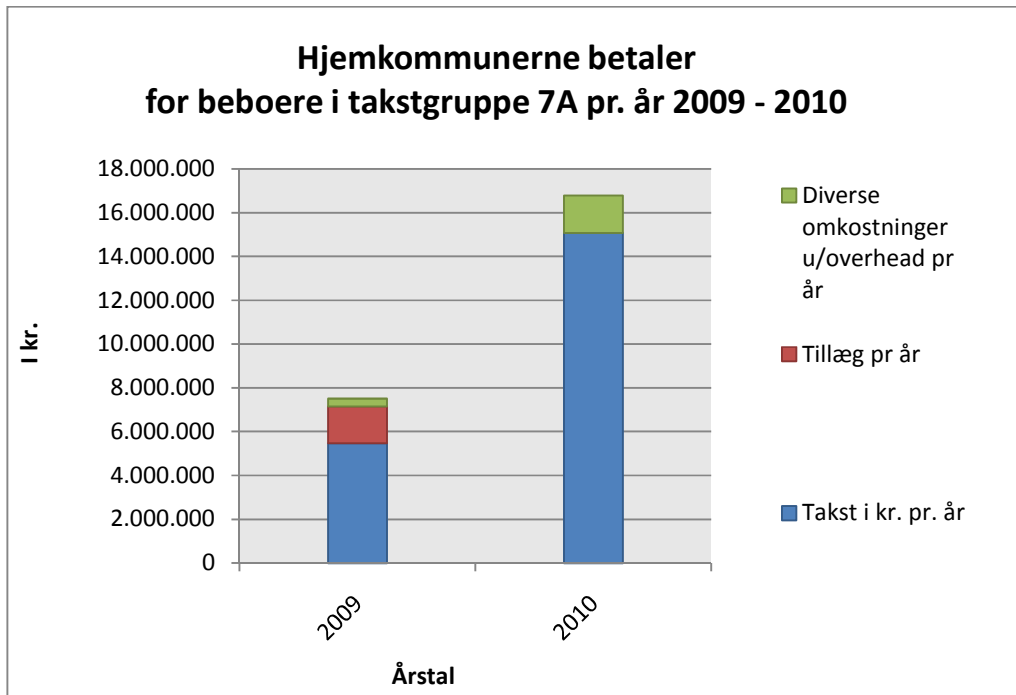
For opgørelse pr. år henvises til afsnit 10.1 i rapporten



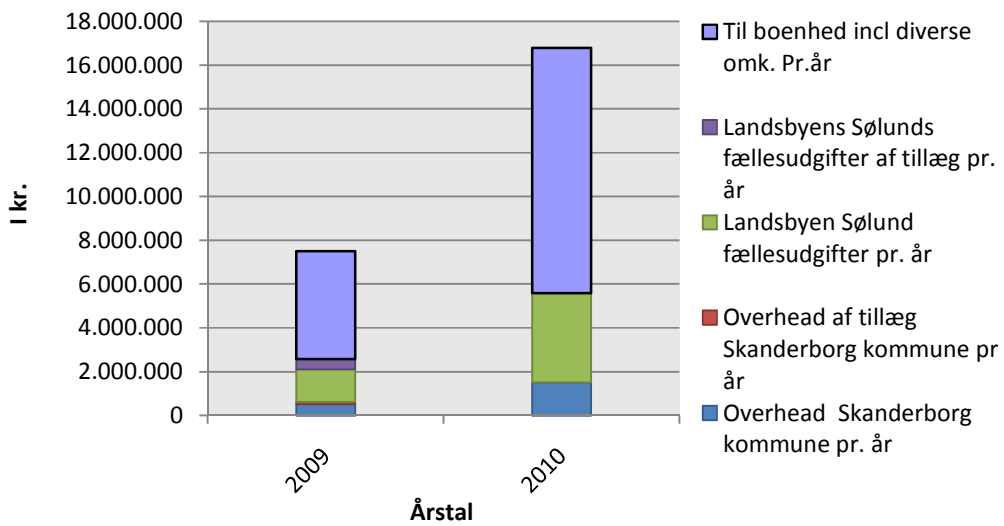
Økonomisk overblik takst 7 pr. dag 1999 - 2010



Takst 7A



Økonomisk overblik takst 7A pr. år 2009 - 2010



Bilag 9 Enkeltmandsprojektets andel af alle "dyre beboere"**Enkeltmandsprojektets procentvise andel af alle "dyre beboere", set i fht. de samlede takster, tillæg, overheads**

	Takst kr. r	Tillæg pr år	Diverse omkostninger u/overhead pr år	Overhead Skander- borg kommune pr. år	Overhead af tillæg Skander- borg kommune pr år	Landsbyen Sølund fællesud- gifter pr. år	Landsby- ens Sø- lunds fællesud- gifter af tillæg pr. år	Hjem- kommunen betaler pr år pr. år	Til boenhed pr. år ekskl. div.	Til boen- hed inkl. diverse omk. Pr. år bereg- net
EMP andel 1999								100		
EMP andel 2000										
EMP andel 2001	100							100	100	100
EMP andel 2002										
EMP andel 2003		100						100	100	100
EMP andel 2004	100	100						100	100	100
EMP andel 2005	100	100						100	100	100
EMP andel 2006	85							85	85	85
EMP andel 2007	86,67	100		100		66,28		100	92,38	92,38
EMP andel 2008	83,34	57,72		82,59	57,72	83,44	57,72	75,47	75,19	75,19
EMP andel 2009	64,07	50,22		62,93	50,22	64,2	50,22	57,22	60,08	59,36
EMP andel 2010	47,56	55,25	36,88	45,24	55,08	47,83	55,08	48,68	49,7	48,8