

Tema om tilkendelser af førtidspension til flygtninge og øvrige ikke-vestlige indvandrere

2012



Ankestyrelsen



INDHOLDSFORTEGNELSE

	Side
1.1 Sammenfatning	1
1.2 Regler for tilkendelse af førtidspension	2
1.3 Størst stigning i tilkendelser af førtidspension til ikke-vestlige indvandrere i perioden 2000-2011	3
1.4 Øvrige ikke-vestlige indvandrere får oftest afslag på førtidspension	6
1.5 Flygtninge har de højeste aldersbetingede tilkendelseshyppigheder af førtidspension	8
1.6 Flygtninge og øvrige ikke-vestlige indvandrere får hyppigst førtidspension efter 10 års ophold	10
1.7 Førtidspensionisterne kommer oftest fra Bosnien-Herzegovina, Jugoslavien og Libanon	11
1.8 Tre fjerdedele af flygtningene får tilkendt førtidspension med psykisk diagnose	12
1.9 Flygtninge og øvrige ikke-vestlige indvandrere var sjældent i beskæftigelse forud for tilkendelsen	13
1.10 Flygtninge kommer oftest fra kontanthjælp	14

1.1 Sammenfatning

I dette tema er der fokus på at belyse udvikling og aktuelle tendenser for tilkendelse af førtidspension til ikke-vestlige indvandrere. Der er blandt andet fokus på aspekter omkring diagnose og forudgående beskæftigelse. I temaet er de ikke-vestlige indvandrere opdelt i henholdsvis flygtninge og øvrige ikke-vestlige indvandrere, hvor data for denne opdeling har været tilgængelige.

I temaet er der anvendt data fra Ankestyrelsens førtidspensionsregister, Social- og integrationsministeriets udlændingedatabase i Danmarks Statistik samt befolkningstal fra Danmarks Statistik. Af hensyn til sammenlignelighed mellem befolkningsgrupperne er aldersgruppen i analysen begrænset til 18-59 år.

De vigtigste resultater er:

- Antallet af tilkendelser til ikke-vestlige indvandrere er steget fra 934 i 2000 til 2.341 i 2011, hvilket er en stigning på 151 procent. Stigningen skal ses i lyset af et stigende antal især ældre ikke-vestlige indvandrere i befolkningen. Tilkendelseshyppigheden har dog også været stigende i perioden.
- Fra 2000 til 2011 er tilkendelseshyppigheden af førtidspension til ikke-vestlige indvandrere steget fra 6 til 11 tilkendelser pr. 1.000.
- Tilkendelseshyppighederne er størst for flygtninge. I 2011 fik 18 ud af 1.000 flygtninge tilkendt førtidspension, mens det var 6 ud af 1.000 øvrige ikke-vestlige indvandrere. Til sammenligning fik 4 ud af 1.000 med dansk oprindelse tilkendt førtidspension i 2011.
- 76 procent af de flygtninge, der fik tilkendt førtidspension i 2011, havde en psykisk lidelse. Til sammenligning var det 53 procent af de øvrige ikke-vestlige indvandrere og 47 procent for personer med dansk oprindelse.
- Når flygtninge bliver tilkendt førtidspension på baggrund af en psykisk lidelse, er det især på baggrund af nervøse og stressrelaterede lidelser. I 2011 var det 55 procent, heraf hovedparten med post traumatisk lidelse.
- Ikke-vestlige indvandrere fra Bosnien-Hercegovina og andre dele af det tidligere Jugoslavien, Libanon og Irak fik i 2011 hyppigst tilkendt førtidspension. Således fik mellem 20 og 23 pr. 1.000 personer tilkendt førtidspension i 2011 fra disse lande.

Afgrænsninger

Temaet bygger på Danmarks Statistiks definition af oprindelse og opholdsgrundlag. I notatet indgår befolkningsgrupperne ikke-vestlige indvandrere (flygtninge og øvrige ikke-vestlige indvandrere), personer af dansk oprindelse og vestlige indvandrere

- I gruppen af ikke-vestlige indvandrere indgår personer med opholdsgrundlag som flygtninge og øvrige ikke-vestlige indvandrere med andet opholdsgrundlag
- Efterkommere indgår i personer med dansk oprindelse grundet det lave antal tilkendelser
- Flygtninge udgøres af indvandrere med kendt opholdsgrundlag som flygtning, samt personer med ukendt opholdsgrundlag, som kommer fra et land, der er klassificeret som flygtningeland i indvandringsåret. Alle øvrige indvandrere betegnes indvandrere med andet opholdsgrundlag. Opgørelsen bygger således på et element af skøn.
- Af hensyn til sammenligneligheden mellem befolkningsgrupperne afgrænses aldersgruppen i analysen til de 18- 59-årige.
- Data om ikke-vestlige indvandrere kan først fra 2008 opdeles på flygtninge og øvrige ikke-vestlige indvandrere.

1.2 Regler for tilkendelse af førtidspension

Førtidspension kan tilkendes personer mellem 18 år og folkepensionsalderen hvis:

- arbejdsevnen er varigt nedsat
- arbejdsevnen er nedsat i et sådant omfang, at man ikke er i stand til at forsørge sig selv
- alle muligheder for at forbedre arbejdsevnen er afprøvet

Man skal have boet tre år i Danmark for at få førtidspension. Det gælder dog ikke, hvis man er flygtning. Når personer med flygtningestatus ansøger om førtidspension medregner kommunen dennes bopælstid i det land, vedkommende kommer fra, eller det land, hvor vedkommende er blevet anset for flygtning, *se lov om social pension § 9, stk. 1.*

Endvidere skal man normalt være dansk statsborger for at kunne få førtidspension. Det gælder dog ikke, hvis man er flygtning og har fået opholdstilladelse efter § 7 eller 8 i udlændingeloven. Flygtninge har således ret til førtidspension, uanset om de er danske statsborgere, i modsætning til for eksempel familiesammenførte. Det betyder, at flygtninge kan få tilkendt førtidspension tidligere end øvrige indvandrere.

Det samme gælder i øvrigt også som udgangspunkt for statsborgere i et EU-/EØS-land eller Schweiz.

1.3 Stigning i tilkendelser af førtidspension til ikke-vestlige indvandrere i perioden 2000-2011

Udviklingen i antallet af tilkendelser af førtidspension i perioden 2000- 2011 viser to forskellige tendenser. En stigende udvikling frem til 2010, hvorefter antallet af tilkendelser falder fra 2010 til 2011.

Stigende antal tilkendelser for hele perioden 2000-2011

I 2000 fik 931 ikke-vestlige indvandrere tilkendt førtidspension, mens det i 2011 var 2.341. Det svarer til en stigning på 151 procent. Antallet af tilkendelser til personer med dansk oprindelse og vestlige indvandrere har i samme periode været nogenlunde stabilt med mindre procentvise ændringer, *se tabel 1*.

Stigende antal tilkendelser af førtidspension i perioden 2000-2010

Fra 2000 frem til 2010 er der for alle befolkningsgrupper en stigning i antallet af tilkendelser af førtidspension. For ikke-vestlige indvandrere er stigningen på 202 procent. Til sammenligning var stigningen for personer med dansk oprindelse 11 procent og for vestlige indvandrere 8 procent. I perioden var den samlede stigning i det årlige antal tilkendelser af førtidspension på 25 procent, *se tabel 1*.

Faldende antal tilkendelser af førtidspension fra 2010 til 2011

Tilkendelse af førtidspension til ikke-vestlige indvandrere toppe i 2010, hvor 2.829 personer blev tilkendt førtidspension. Herefter falder antallet af tilkendelser til 2.341 i 2011. Det svarer til et fald på 17 procent. Opdelt på flygtninge og øvrige ikke-vestlige indvandrere er faldet fra 2010 til 2011 størst for øvrige ikke-vestlige indvandrere med et fald på 20 procent, mens flygtninge havde et fald på 16 procent, *se tabel 1*.

Tabel 1 Tilkendelser af førtidspension fordelt efter opholdsgrundlag og oprindelsesland. 2000-2011. Antal og procentændring

	Antal					Ændring i procent		
	2000	2005	2008	2010	2011	2000-2010	2010-2011	2000-2011
Personer med dansk oprindelse	11.089	11.142	11.964	12.272	11.683	11	-5	5
Vestlige indvandrere	290	260	305	310	278	8	-8	-1
Ikke-vestlige indvandrere i alt	934	1.838	2.735	2.829	2.341	202	-17	151
<i>Heraf: Flygtninge</i>	.	.	1.862	1.881	1.583	.	-16	.
<i>Øvrige ikke-vestlige indvandrere</i>	.	.	873	948	758	.	-20	.
I alt	12.313	13.240	15.004	15.411	14.302	25	-7	16

Kilde: Ankestyrelsens førtidspensions statistik og Social- og integrationsministeriets udlændingedatabase i Danmarks Statistik.

Andelen af ikke-vestlige indvandrere blandt nye førtidspensionister er fordoblet

I 2000 var 8 procent af de nye førtidspensionister ikke-vestlige indvandrere. Denne andel var steget til 16 procent i 2011, se *tabel 2*.

I 2008 toppede andelen af ikke-vestlige indvandrere, der blev tilkendt førtidspension, og udgjorde 18 procent af det samlede antal tilkendte førtidspensioner. Af de ikke-vestlige indvandrere, der fik tilkendt førtidspension i 2008, udgjorde flygtninge to tredjedele og øvrige ikke-vestlige indvandrere en tredjedel. Denne fordeling mellem flygtninge og øvrige ikke-vestlige indvandrere er stort set uændret frem til 2011, se *tabel 2*.

Tabel 2 Andel tilkendelser af førtidspension fordelt på opholdsgrundlag og oprindelsesland 2000-2011. Procentandel og antal i alt

	2000	2005	2008	2010	2011
Personer med dansk oprindelse	90	84	80	80	82
Vestlige indvandrere	2	2	2	2	2
Ikke-vestlige indvandrere i alt	8	14	18	18	16
<i>Heraf: Flygtninge</i>	.	.	12	12	11
<i>Øvrige ikke-vestlige indvandrere</i>	.	.	6	6	5
I alt	100	100	100	100	100
Antal i alt	12.313	13.240	15.004	15.411	14.302

Kilde: Ankestyrelsens førtidspensions statistik og Social- og integrationsministeriets udlændingedatabase i Danmarks Statistik.

Flere ældre ikke-vestlige indvandrere i befolkningen

En del af stigningen i antallet af tilkendelser til ikke-vestlige indvandrere kan have baggrund i ændringer i befolkningssammensætningen. Siden 2000 er antallet af ikke-vestlige indvandre steget og stigningen har især været i de ældre aldersgrupper, hvor der hyppigst tilkendes førtidspension, se *tabel 3*.

Således er antallet af personer med ikke-vestlig baggrund i perioden 2000 til 2011 steget fra 144.000 til 215.000 – svarende til en stigning på næsten 50 procent. Antallet af personer i aldersgruppen 50-59 år er steget mest med 117 procent, mens de 40-49årige er steget med 98 procent, se *tabel 3*.

Tabel 3 Antal personer med ikke-vestlig baggrund i befolkningen. 2000-2011.

	2000	2005	2008	2010	2011	Stigning 2000-2011 (Pct.)
18-29 år	46.090	52.419	56.771	61.089	60.976	32
30-39 år	52.690	59.151	59.008	60.135	61.191	16
40-49 år	29.960	45.526	52.741	57.477	59.386	98
50-59 år	15.533	21.821	26.883	31.033	33.729	117
I alt	144.273	178.917	195.403	209.734	215.282	49

Kilde: Danmarks Statistiks befolkningsregister

Den samlede stigning i antallet af tilkendelser til ikke-vestlige indvandrere, jf. tabel 1 ovenfor, skal således ses på baggrund af et stigende antal især ældre ikke-vestlige indvandrere. Men der har samtidig også været en stigende hyppighed af tilkendelser, fra 6 pr. 1.000 ikke-vestlige indvandrere i 2000 til 11 i 2011. Tilkendelseshyppigheden for de 50-59årige er dog steget mindst fra 20 til 23 tilkendelser pr. 1.000, se *tabel 4*.

Tabel 4 Tilkendelseshyppighed for førtidspension fordelt på alder. Ikke-vestlige indvandrere. 2000-2011. Pr. 1.000

	2000	2005	2008	2010	2011
18-29 år	1	2	2	2	2
30-39 år	4	6	10	8	7
40-49 år	12	17	23	22	17
50-59 år	20	29	31	29	23
I alt	6	10	14	13	11

Kilde: Ankestyrelsens førtidspensions statistik, Social- og integrationsministeriets udlændingedatabase i Danmarks Statistik og Danmarks Statistiks befolkningsregister.

Tilkendelseshyppigheden er størst til flygtninge

6 ud af hver 1.000 ikke-vestlige indvandrere fik tilkendt førtidspension i 2000, mens det var 11 ud af 1.000 i 2011. For personer med dansk oprindelse har tilkendelseshyppigheden været på ca. 4 pr. 1.000 i hele perioden, se tabel 5.

I 2008 fik 22 flygtninge ud af 1.000 flygtninge tilkendt førtidspension, og i 2011 var det faldet til 18 flygtninge pr. 1.000. For øvrige ikke-vestlige indvandrere er tilkendelseshyppigheden faldet fra 8 pr. 1.000 indbyggere i 2008 til 6 pr. 1000 i 2011, se tabel 5.

Tabel 5 Tilkendelseshyppighed for førtidspension fordelt på opholdsgrundlag og oprindelsesland. 2000-2011. Pr 1.000

	2000	2005	2008	2010	2011
Personer med danskoprindelse	4	4	4	5	4
Vestlige indvandrere	4	3	3	3	2
Ikke-vestlige indvandrere i alt	6	10	14	13	11
<i>Heraf:</i>					
<i>Flygtninge</i>	.	.	22	22	18
<i>Øvrige ikke-vestlige indvandrere</i>	.	.	8	8	6
I alt	4	4	5	5	5

Kilde: Ankestyrelsens førtidspensions statistik, Social- og integrationsministeriets udlændingedatabase i Danmarks Statistik og Danmarks Statistiks befolkningsregister.

1.4 Øvrige ikke-vestlige indvandrere får oftest afslag på førtidspension

I 2000 fik 6 procent af ansøgerne med ikke-vestlig baggrund afslag på førtidspension, mens det i 2011 var 16 procent. Det er især de øvrige ikke-vestlige indvandrere, der fik afslag. I 2011 var det 20 procent af ansøgningerne, der endte med et afslag, mens det

var 13 procent for flygtninge. For personer med dansk oprindelse var andelen, der fik afslag ligeledes stigende fra 2000 til 2011. Stigningen var dog mindre end for ikke-vestlige indvandrere, se tabel 6.

Tabel 6 Andel af afslag på førtidspension fordelt efter opholdsgrundlag og oprindelsesland. 2000 og 2011. Procent

	2000 ¹	2005	2008	2010	2011
Personer med dansk oprindelse	4	7	8	9	11
Vestlige indvandrere	4	6	8	8	12
Ikke-vestlige indvandrere i alt	6	11	10	12	16
Heraf: Flygtninge			8	9	13
Øvrige ikke vestlige indvandrere			14	17	20
I alt	4	8	8	9	12

Note 1: Borgere har først fra 2003 haft mulighed for at søge om førtidspension på det foreliggende dokumentationsgrundlag, hvor afslagsprocenten er størst.

Kilde: Ankestyrelsens førtidspensions statistik og Social- og integrationsministeriets udlændingedatabase i Danmarks Statistik.

Lov om social pension

Helhedsvurdering

I en sag om helhedsvurdering (§ 17, stk. 1, nr. 1) er det et krav om helhedsvurdering i forhold til alle muligheder for hjælp i den sociale lovgivning.

Ansøgninger på det foreliggende grundlag

Borgere har siden 2003 haft mulighed for at søge om førtidspension på det foreliggende dokumentationsgrundlag (§ 17, stk. 1, nr. 2-3). Det vil sige, at kommunen skal træffe afgørelse om, at sagen direkte skal overgå til at blive behandlet efter reglerne om førtidspension på det dokumentationsgrundlag, der foreligger. Kommunen kan for eksempel ikke iværksætte arbejdsprøvnings- eller speciallægeundersøgelser mv., når sagen behandles på det foreliggende grundlag.

Uden samtykke

Efter § 17, stk. 2, Kommunen kan påbegynde en sag uden ansøgers samtykke.

I 2011 fik 68 procent af alle ansøgere afslag på førtidspension, når de søgte på det foreliggende grundlag, mens det var 4 procent, når der var tale om en helhedsvurdering, se Ankestyrelsens årsstatistik om førtidspension side 18. 19 procent af ansøgerne med øvrig ikke-vestlig baggrund ansøgte om førtidspension på det foreliggende grundlag, mens det til sammenligning var mellem 12 og 14 procent for de øvrige befolkningsgrupper, se *tabel 7*. Dette kan være en af årsagerne til, at de øvrige ikke-vestlige indvandrere i 2011 hyppigere fik afslag på ansøgning om førtidspension.

Tabel 7 Baggrunden for ansøgning om førtidspension fordelt efter opholdsgrundlag og oprindelsesland. 2011. Antal og procent

	Helhedsvurdering		Foreliggende grundlag		Uden ansøgers samtykke		I alt	
	Antal	Procent	Antal	Procent	Antal	Procent	Antal	Procent
Dansk oprindelse	11.519	88	1.536	12	19	0	13.074	100
Vestlige indvandrere	271	86	44	14	1	0	316	100
Ikke vestlige indvandrere	2.354	85	413	15	5	0	2.772	100
<i>Heraf af</i> Flygtninge	<i>1.586</i>	<i>87</i>	<i>235</i>	<i>13</i>	<i>3</i>	<i>0</i>	<i>1.824</i>	<i>100</i>
Øvrige ikke-vestlige indvandrere	768	81	178	19	2	0	948	100

1.5 Flygtninge har de højeste aldersbetingede tilkendelseshyppigheder af førtidspension

Alder har en afgørende betydning for tilkendelse af førtidspension for både personer med dansk oprindelse, flygtninge og indvandrere. Tilkendelseshyppigheden er således størst blandt de 50-59-årige for alle befolkningsgrupper.

I 2011 havde flygtninge i alle aldersgrupper en højere tilkendelseshyppighed af førtidspension end de øvrige befolkningsgrupper. For aldersgrupperne 40- 49 år og 50-59 år var tilkendelseshyppighederne for flygtninge markant højere med henholdsvis 25 tilkendelser og 32 tilkendelser pr. 1.000 i de to aldersgrupper. Til sammenligning var tilkendelseshyppighederne for øvrige ikke-vestlige indvandrere henholdsvis 10 tilkendelser og 16 tilkendelser pr. 1.000 i de to aldersgrupper. Tilsvarende havde personer med dansk oprindelse tilkendelseshyppigheder på henholdsvis 4 tilkendelser og 8 tilkendelser pr. 1.000, se *tabel 8*.

Tabel 8 Aldersbetingede tilkendelseshyppigheder fordelt på opholdsgrundlag og oprindelse. 2011. Pr. 1.000

	Dansk	Flygtning	Ikke-vestlige indvandrere	Vestlige indvandrere
18-29 år	2	4	0	0
30-39 år	3	16	3	1
40-49 år	4	25	10	3
50-59 år	8	32	16	7
I alt	4	18	6	2

Kilde: Ankestyrelsens førtidspensions statistik, Social- og integrationsministeriets udlændingedatabase i Danmarks Statistik og Danmarks Statistiks befolkningsregister.

Kvinder over 40 år har højere tilkendelseshyppigheder end mænd

Det er særligt kvindelige flygtninge over 40 år, som har højere tilkendelseshyppighed pr. 1.000 end mandlige flygtninge. Blandt kvindelige flygtninge blev der i 2011 tilkendt 31 førtidspensioner pr 1.000 i aldersgruppen 40-49 år, mens der til sammenligning blev tilkendt 21 førtidspensioner til de 40-49årige mandlige flygtninge pr. 1.000 i aldersgruppen. For aldersgruppen 50-59 år ses samme tendens i hyppigheden af tilkendelser, *se tabel 9*.

Tabel 9 Tilkendelseshyppighed af førtidspension fordelt på alder og køn. 2011. Pr. 1.000

	Personer med dansk oprindelse		Flygtninge		Øvrige ikke-vestlige indvandrere		Vestlige indvandrere	
	Mænd	Kvinder	Mænd	Kvinder	Mænd	Kvinder	Mænd	Kvinder
18-29 år	2	2	4	3	1	0	0	0
30-39 år	3	3	17	15	4	3	1	1
40-49 år	4	5	21	31	9	11	2	4
50-59 år	7	8	29	38	15	16	6	9
I alt	4	5	17	20	6	6	2	3

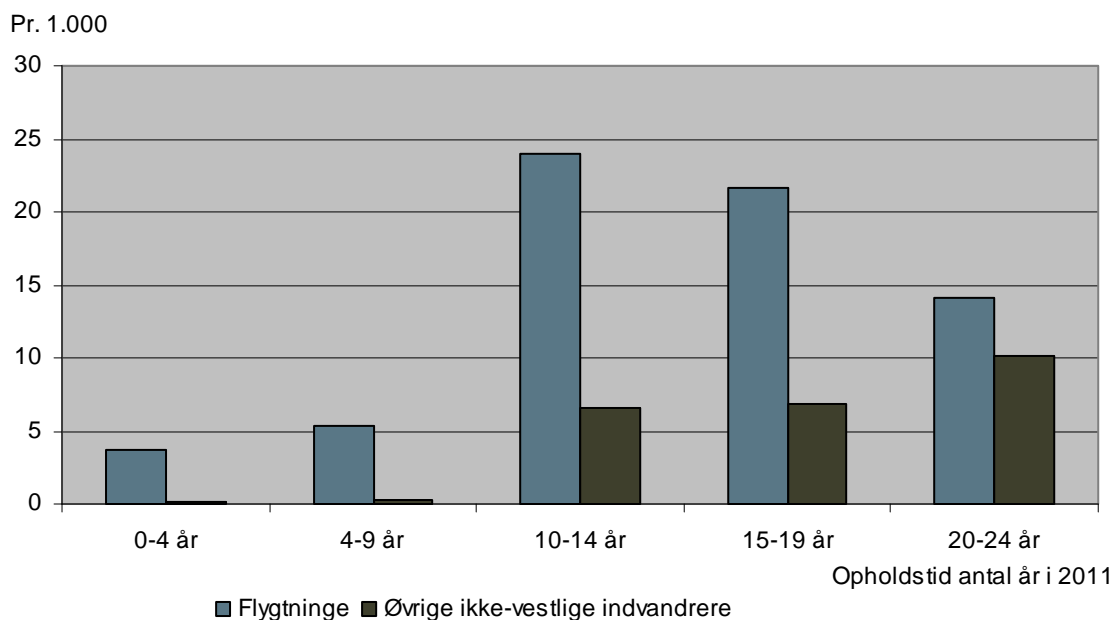
Kilde: Ankestyrelsens førtidspensions statistik, Social- og integrationsministeriets udlændingedatabase i Danmarks Statistik og Danmarks Statistiks befolkningsregister.

1.6 Flygtninge og øvrige ikke-vestlige indvandrere får hyppigst førtidspension efter 10 års ophold

Omkring 5 ud af hver 1.000 flygtninge, der i 2011 havde opholdt sig i landet under 10 år, fik tilkendt førtidspension. Denne andel stiger, når flygtninge har opholdt sig i landet i mere end 10 år. For flygtninge, der havde opholdt sig mellem 10- 14 år i Danmark, fik 24 ud af 1.000 tilkendt førtidspension, herefter er andelen gradvist faldende, *se figur 1*.

Hypigheden af tilkendelser af førtidspension til øvrige ikke-vestlige indvandrere var væsentligt mindre end til flygtninge. Dette gælder især for opholdstider under 10 år, hvor der er lempelige regler for flygtninge, *se afsnit 1.2 ovenfor*. Hypigheden toppes efter 20-24 års ophold i Danmark, hvor 10 ud af hver 1.000 i 2011 fik tilkendt førtidspension. Udviklingen for øvrige ikke-vestlige indvandrere afspejler således i højere grad end for flygtninge, at tilkendelse af førtidspension stiger med alderen, *se figur 1*.

Figur 1 Hypigheden af tilkendelser af førtidspension til flygtninge og øvrige ikke-vestlige indvandrere fordelt efter varighed af opholdet i Danmark¹. 2011. Pr. 1.000



Kilde: Ankestyrelsens førtidspensions statistik og Social- og integrationsministeriets udlændingedatabase i Danmarks.
 Note 1: Opholdstiden er målt fra tidspunkt for første indrejse i Danmark.

I 2000 fik 9 ud af 1.000 ikke-vestlige indvandrere (inklusive flygtninge) med en opholdstid på mellem henholdsvis 5-9 år og 10-14 år tilkendt førtidspension. Tilkendelseshypigheden for ikke-vestlige indvandrere med en opholdstid på 5-9 år var i

2011 faldet til 3 ud af 1.000, mens den var steget til 16 procent for ikke-vestlige indvandrere, der havde opholdt sig i landet mellem 10-14 år. Udviklingen med stigende tilkendelseshyppighed ses ligeledes blandt ikke-vestlige indvandrere med en opholdstid på over 15 år, se *tabel 10*.

Tabel 10 Hyppigheden af tilkendelser af førtidspension til alle ikke-vestlige indvandrere (inklusive flygtninge) fordelt efter varighed af opholdet i Danmark¹. 2000-2011. Pr. 1.000

Opholdstid (år)	2000	2005	2008	2010	2011
0-4 år	2	2	1	1	0
5-9 år	9	7	10	7	3
10-14 år	9	20	21	15	16
Over 15 år inklusive uoplyste	6	12	17	21	16
I alt	6	10	14	13	11

Note 1: Opholdstiden er målt fra tidspunkt for første indrejse i Danmark.

1.7 Førtidspensionisterne kommer oftest fra det tidligere Jugoslavien og Libanon

Blandt ikke-vestlige lande, der har det største befolkningstal i Danmark, placerer, det tidligere Jugoslavien, Libanon og Irak sig med de højeste tilkendelseshyppigheder på mellem 20 og 23 pr.1.000 personer i alderen 18-59 år, se *tabel 11*.

Hvis der ses særskilt på flygtninge er tilkendelseshyppigheden højst blandt flygtninge fra det tidligere Jugoslavien. Her fik 25 ud af 1.000 mandlige flygtninge og 27 ud af 1.000 kvindelige flygtninge tilkendt førtidspension i 2011, se *tabel 11*.

Tabel 11 Tilkendelseshyppighed af førtidspension til flygtninge og ikke-vestlige indvandrere fordelt på køn og udvalgte lande. 2011. Pr. 1.000

	Flygtninge		Øvrige ikke-vestlige indvandrere		Samlet tilkendelseshyppighed pr. 1.000
	Mænd	Kvinder	Mænd	Kvinder	
Tidligere Jugoslavien	25	27	14	11	22
Libanon	20	26	15	21	21
Irak	17	24			20
Afghanistan	12	19			15
Iran	16	14			15
Tyrkiet			9	15	12
Somalia	13	10			12
Pakistan			4	6	5
Thailand				2	2
Øvrige ikke vestlige lande	13	14	3	3	6
I alt	17	20	6	6	11

Kilde: Ankestyrelsens førtidspensions statistik, Social- og integrationsministeriets udlændingedatabase i Danmarks Statistik og Danmarks Statistiks befolkningsregister.

1.8 Tre fjerdedele af flygtningene får tilkendt førtidspension med psykisk diagnose

For flygtninge er diagnosen, som ligger til grund for tilkendelsen af førtidspension, i stort omfang en psykisk lidelse. I 2011 fik 76 procent af flygtningene tilkendt førtidspension på baggrund af en psykisk lidelse. Til sammenligning var det 53 procent af de øvrige ikke-vestlige indvandrere og 47 procent af personer med dansk oprindelse, *se tabel 11*.

Når flygtninge bliver tilkendt førtidspension på baggrund af en psykisk lidelse, er det især på baggrund af nervøse og stressrelaterede lidelser. I alt 55 procent af flygtningene blev i 2011 tilkendt førtidspension på baggrund af nervøse og stressrelaterede lidelser, heraf hovedparten med post traumatisk lidelse. For de øvrige ikke-vestlige flygtninge var det 21 procent, og for personer med dansk oprindelse var det 9 procent, *se tabel 12*.

Tabel 12 Andel af tilkendelser fordelt på hoveddiagnose samt specifik psykisk diagnose, opholdsgrundlag og oprindelse. 2011. Procent

	Personer med dansk oprindelse	Flygtninge	Øvrige ikke-vestlige indvandrere	Vestlige indvandrere
Psykiske lidelser	47	76	53	45
heraf				
Organiske psykiske lidelser	1	0	1	1
Psykiske lidelser efter brug af alkohol eller andre psykoaktive stoffer	4	0	1	3
Skizofreni, psykoser	6	7	10	6
Affektive sindslidelser	9	8	13	12
Nervøse og stressrelaterede tilstande	9	55	21	11
Spiseforstyrrelse	0	0	0	0
Forstyrret personlighedsstruktur	8	3	2	9
Mental retardering	5	3	3	1
Andre psykiske lidelser mv	5	1	1	3
Sygdomme i bevægeapparatet	20	12	26	23
Øvrige diagnoser	33	11	22	33
I alt	100	100	100	100

Kilde: Ankestyrelsens førtidspensions statistik og Social- og integrationsministeriets udlændingedatabase i Danmarks Statistik.

1.9 Flygtninge og øvrige ikke-vestlige indvandrere var sjældent i beskæftigelse forud for tilkendelsen

Flygtninge og øvrige ikke-vestlige indvandrere har ikke så ofte som personer med dansk oprindelse været i beskæftigelse forud for tilkendelsen af førtidspension. I 2011 var det omkring en tredjedel af flygtningene og øvrige ikke-vestlige indvandrere, der havde været i beskæftigelse inden for 5 år fra ansøgningstidspunktet. Til sammenligning var det mere end halvdelen af personerne med dansk oprindelse, se tabel 12.

Den største andel af flygtninge og øvrige ikke-vestlige indvandrere, som fik tilkendt førtidspension i 2011 og som havde været i erhverv inden for de seneste 5 år forud for tilkendelsen, havde været ansat inden for brancherne industri, råstofudvinding og forsyningsvirksomhed. For personer med dansk oprindelse havde den største andel været ansat inden for offentlig administration, undervisning og sundhed, se tabel 13.

Tabel 13 Seneste erhverv (inden for de seneste 5 år) fordelt på opholdsgrundlag og oprindelse. 2011. Procent og antal i alt

	Personer med dansk oprindelse	Flygtninge	Øvrige ikke-vestlige indvandrere	Vestlige indvandrere	Antal i alt
Har ikke været i beskæftigelse	45	62	64	47	6.803
Har været i beskæftigelse i alt	55	38	36	53	7.499
Heraf:					
Landbrug, skovbrug og fiskeri	1	0	0	0	165
Industri, råstofudvinding og forsyningsvirksomhed	10	15	9	10	1.457
Information og kommunikation	1	0	0	1	115
Offentlig administration, undervisning og sundhed	16	4	7	13	2.073
Bygge og anlæg	5	2	1	2	585
Handel og transport mv.	10	8	8	10	1.398
Finansiering og forsikring samt ejendomshandel og udlejning	1	.	.	1	109
Erhvervsservice	6	4	4	5	755
Kultur, fritid og anden service	5	4	6	8	679
Uoplyst	1	1	1	3	163
I alt	100	100	100	100	14.302

Kilde: Ankestyrelsens førtidspensions statistik og Social- og integrationsministeriets udlændingedatabase i Danmarks Statistik.

1.10 Flygtninge kommer oftest fra kontanthjælp

Af de nye førtidspensionister var det især flygtninge, men også i et vist omfang øvrige ikke-vestlige indvandrere, som modtog kontanthjælp på tidspunktet for ansøgning om førtidspension. For flygtningenes vedkommende modtog 62 procent kontanthjælp ved ansøgningen om pension. Til sammenligning var det 54 procent af øvrige ikke-vestlige indvandrere, og for personer med dansk oprindelse var det 36 procent, *se tabel 14*.

Andelen af personer, der på ansøgningstidspunktet modtog sygedagpenge, varierer mindre mellem befolkningsgrupperne. Omkring en fjerdedel af henholdsvis flygtningene og øvrige ikke-vestlige indvandrere modtog sygedagpenge, mens det var godt en tredjedel af personer med dansk oprindelse, se tabel 14.

Tabel 14 Indkomsttype på ansøgningstidspunktet fordelt på opholdsgrundlag og oprindelse. 2011. Procent og antal i alt

	Personer med dansk oprindelse	Flygtninge	Øvrige ikke-vestlige indvandrere	Vestlige indvandrere	Antal i alt
Ingen indkomst	4	2	5	5	606
Kontanthjælp	36	62	54	33	5.632
Sygedagpenge	37	25	27	35	5.068
Ledighedsydelse	14	7	9	17	1.828
Lønmodtager	3	1	1	2	435
Fleksjob/skånejob	2	1	0	3	232
Revalidering	1	0	1	1	159
Anden indkomst	1	2	1	1	162
Uoplyst	1	1	1	3	180
I alt	100	100	100	100	14.302

Kilde: Ankestyrelsens førtidspensions statistik og Social- og integrationsministeriets udlændingedatabase i Danmarks Statistik.