

Brandstiftelse

Hærværk, fascination eller kommunikation

En undersøgelse af udviklingshæmmede brandstiftere



Søren Holst
Dorte Lystrup

Omslag
Forside: Colourbox

Grafisk tilrettelæggelse og tryk:
Centraltrykkeriet Vordingborg A/S

Bagsidefotos: Anne-Dorthe Wilms

2013

ISBN: 978-87-85013-04-0

*”Men når jeg har det så skidt, så kan jeg ikke tænke,
hvad jeg skal gøre for at få det bedre.
Så bliver jeg nødt til at stikke af eller tænde ild!”*

English abstract

Through a ten year period, 83 persons with learning disabilities (LD) were sentenced under the Danish legislation for fire-setting in 270 incidents. Who are they? What are their backgrounds? Why do they set fires? And what do they achieve?

Since there has been no research on fire-setters with LD in Denmark prior to this project, we are in need of basic research on the topic. The objective was to make a basis for future research projects, specifically research projects with a focus on treatment and assessment, intending to reduce the number of fire-settings committed by persons with LD.

In the research project we include all persons with LD who were convicted for fire-setting in the period 1.1.2001 – 31.12.2010. The applied methods are primarily quantitative and are based on studies of 83 persons' convictions and psychiatric reports. We have categorized different parameters concerning the person's childhood, social and socioeconomic factors, together with psychological and psychiatric conditions and the person's constitution before, during and after the incident. We also looked at the fire-setters' operating methods, e.g., if, how and to what extent the fire-setter plans and prepares the deed. A small qualitative series of semi-structured interviews has been used to supplement the quantitative findings with the voices of the LD fire-setters themselves.

About fifty percent of the fire-setters come from homes with such social problems as drug abuse, sexual abuse, violence and neglect. Half of the 83 fire-setters have other psychiatric diagnoses together with their LD. They have often been troubled with bad school experiences and low socioeconomic status. The LD fire-setters set fires about three times as often as fire-setters who do not suffer from LD. They come more often from larger families, are males and are ethnically Danish.

Three types of firesetters emerged from our analyses. First vandalism. A small group, who light fires, not for the fire itself, but more as an act of vandalism, often in company with others. The second type, which is the largest group, is communication. They set fires as a reaction of e.g. anger, of feeling themselves not to be heard, and of wanting attention. They are often very

impulsive in their fire-setting. The third type we call fascination. They are attracted to the fire itself, or the excitement around it; policemen, firemen, sirens and flashing lights. They set more, bigger, and more costly, fires.

Fire-setters with LD have varied backgrounds and they have varied reasons to set fires. However, our data indicate that the majority set fires as a result of their communicative difficulties. In our view, this means that there are good possibilities for treatment and prevention for precisely this type of fire-setter. Developing tools for prevention, assessment and treatment, requires a new project in continuation of the one presented here.

Resume

I en tiårig periode er 83 udviklingshæmmede dømt for 270 tilfælde af brandstiftelse. Hvem er de? Hvad er deres baggrund? Hvorfor anstifter de brande? Og hvad vil de opnå?

Der er ikke tidligere forsket i udviklingshæmmede brandstiftere i Danmark. Der er behov for grundforskning om emnet. Målet er at danne grundlag for fremtidig forskning, især forskningsprojekter med fokus på behandling og risikovurdering med det formål at reducere antallet af brandstiftelser begået af udviklingshæmmede i fremtiden.

Inklusionskriteriet er udviklingshæmmede, der blev dømt for brandstiftelse i perioden 1.1.2001 - 31.12.2010. Den anvendte metode er primært kvantitativ. Den er baseret på studier af 83 personers retsdokumenter og deres mentalerklæringer. Vi har kategoriseret forskellige parametre vedrørende personens barndom, sociale og socioøkonomiske forhold samt psykologiske og psykiatriske forhold. Personens tilstand før, under og efter hændelsen. Vi har også set på deres "modus operandi", for eksempel hvis, hvordan og i hvilket omfang de har planlagt og forberedt deres handling. Et mindre antal kvalitative og semi-strukturerede interviews er anvendt til at supplere de kvantitative resultater. Målet med disse interview har været at give brandstifterne en mulighed for at forklare sig med egne ord.

Omkring halvdelen af brandstifterne kommer fra hjem med sociale problemer som stofmisbrug, seksuelt misbrug, vold og omsorgssvigt. De kommer ofte fra større familier, er mænd og etnisk danske. Halvdelen af de 83 brandstiftere har andre psykiatriske diagnoser ud over deres udviklingshæmning.

De har ofte en problematisk skolegang bag sig samt kommer fra familier med lav socioøkonomisk status. Udviklingshæmmede brandstiftere antænder brande omkring tre gange så ofte som normaltbegavede brandstiftere. Ud fra vores analyser foreslår vi tre brandstiftertyper. Hærværk som dækker over en lille gruppe yngre mænd, der har tændt ild, ikke for selve ilden, men som hærværk og ofte i selskab med andre unge. Den anden type, som er den største gruppe, er kommunikation. De tænder ild for at udtrykke følelser som eksempelvis vrede, frustration eller for at blive hørt. De er ofte meget impulsive i deres brandstiftelse. Den tredje type kalder vi fascination. De er tiltrukket af selve branden eller spændingen omkring den eksempelvis politifolk, brandmænd, sirener og blinkende lys. Denne gruppe anstifter flere, større og dyrere brande.

De udviklingshæmmede brandstiftere har forskellige baggrunde og forskellige motiver til at antænde brande. Men vores data viser, at flertallet, næsten 80 %, antænder brande som følge af kommunikative vanskeligheder især i pressede situationer. Det peger i retning af, at der er muligheder for behandling og forebyggelse for især denne type af brandstiftere. Udvikling af redskaber til forebyggelse, vurdering og behandling kræver et nyt projekt i forlængelse af det, der præsenteres her.

*”Så fra det øjeblik jeg slipper ilden ud af lighteren,
der er det ude af mine hænder”*

Indholdsfortegnelse

English abstract.....	5
Resume	6
Forord	11
Baggrund	12
Formål	13
Population.....	13
Feltets retslige afgrænsning.....	14
Definitioner	15
Mental retardering - udviklingshæmning.....	15
Pyromani	16
Brandstiftelse	16
Metode.....	16
Kvantitativ metode.....	17
Kvalitativ metode	19
Kvantitativt studie.....	22
Demografi og opvækst	22
Forhold i hjemmet.....	27
Psykologiske og psykiatriske forhold.....	33
Retlige forhold	39
Forhold omkring brandstiftelsen	44
Typologi.....	48
Udviklingshæmmede som risikogruppe	50
Det samfundsøkonomiske aspekt.....	51
Delkonklusion for det kvantitative studie.....	52
Kvalitativt studie	53
Delkonklusion for det kvalitative studie	63
Diskussion	65
Konklusion	67
Anbefalinger til fremtidigt behandlings- og forskningsarbejde.....	69
Bilagsoversigt	76

Forord

Med afsæt i den viden at mange domfældte udviklingshæmmede begår brandstiftelse, sættes der hermed fokus på at genere viden omkring emnet i Danmark.

Undersøgelsen henvender sig til fagfolk og andre interesserede inden for det sociale område, og resultaterne kan have interesse for praktikere og forskere inden for det sociale og socialpædagogiske område samt for politi og domstole.

En stor tak til Trygfonden som har støttet projektet økonomisk og dermed gjort det muligt for os at gennemføre denne undersøgelse. Tak til Justitsministeriets Forskningskontor hvor især sociolog Anne-Julie Boesen Pedersen har været yderst behjælpelig i forbindelse med indsamling af data. Tak til lektor i pædagogik, Phd. Trine Øland, Københavns Universitet for god og inspirerende sparring. Tak til Maria Munch for statistiske beregninger. Derudover en tak til Region Sjælland og Kofoedsminde hvor Social og Servicedirektør Michael Nørgaard samt Forstander Hans Christian Hansen har bidraget med opbakning og sparring gennem forløbet. Også tak til Charlotte Kildegaard fra socialafdelingen i Region Sjælland for hjælp til opsporing af manglende data. Endelig tak til domstole, politikredse, kommuner, regioner og institutioner for velvillig tilvejebringelse af alt det materialet, som denne undersøgelse bygger på.

Søren Holst og Dorte Lystrup Rødbyhavn juli 2013

Baggrund

Personer der begår brandstiftelse, men som fritages for straf fordi de er udviklingshæmmede, er et udbredt fænomen i den del af det sociale system, der beskæftiger sig med domfældte udviklingshæmmede. På Kofoedsminde¹ er cirka 50 procent af beboerne dømt for brandstiftelse under en eller anden form. Enten som deres eneste kriminelle handling eller som en af flere kriminelle handlinger. Den store udbredelse af denne form for kriminalitet giver anledning til en vis undren. Hvorfor er brandstiftelse så udbredt indenfor denne gruppe? Hvad er det, der får dem til at tænde ild? Hvilken funktion har det at tænde ild? Hvis det kan lade sig gøre at besvare disse og andre spørgsmål om udviklingshæmmede brandstiftere, vil det være muligt at kunne arbejde mere målrettet og forebyggende.

Udviklingshæmmede brandstiftere er et område, som ikke er undersøgt i den danske socialforskning². Derimod eksisterer der udenlandsk litteratur på området eksempelvis (Devapriam et al. 2007; Dickens et al. 2008; Hall et al. 2005; Kelly et al. 2009; Murphy and Clare 1996; Puri et al. 1995; Räsänen et al. 1994; Taylor et al. 2002; Taylor et al. 2004). Der ønskes med nærværende projekt at bidrage til en afdækning og fordybelse af feltet i en dansk kontekst.

En undersøgelse af udviklingshæmmede med tidsbestemte domme peger på, at blandt udviklingshæmmede lovetrædere som har recidiveret, tegner brandstiftere sig for en stor del. Brandstifterne er samtidig den gruppe, som i højere grad end andre recidivister begår den samme type kriminalitet flere gange. Det vil sige, de gentager brandstiftelse frem for at begå andre former for kriminalitet. (Vikkelsø 1998)

Sorensen (Sorensen et al. 2010) fremhæver derimod, at der ikke er tydelig recidiv i forhold til udviklingshæmmede kriminelle. Hverken i forhold til brandstiftelse eller andre former for kriminalitet.

En dansk undersøgelse sætter fokus på brandstiftere i psykiatrisk regi (Kjeldberg 1995). Undersøgelsen er baseret på en kvantitativ gennemgang af i alt 127 mentalerklæringer, der er udarbejdet på personer, som er sigtet for brandstiftelse i perioden 1984 til 1994.

¹Kofoedsminde er Danmarks eneste institution med sikrede afdelinger for domfældte udviklingshæmmede. Kofoedsminde ligger i Rødbyhavn og er en institution i Region Sjælland.

²Den danske psykiater Jens Lund har i 1990 offentliggjort en artikel, der kort berører emnet (Lund 1990).

For at kunne foreslå en behandling af udviklingshæmmede brandstiftere i fremtiden, er det nødvendigt, at der i første omgang foretages en grundig afdækning og beskrivelse af gruppen udviklingshæmmede brandstiftere i Danmark.

Formål

Formålet med denne undersøgelse er at genere viden om fænomenet udviklingshæmmede brandstiftere i Danmark.

Hvad karakteriserer udviklingshæmmede brandstiftere? Opvækstsforhold, grad af udviklingshæmning og andre diagnoser? Kan der opstilles en typologi? Hvordan er deres handlinger i forbindelse med deres brandstiftelse? Hvad er deres motiver? Og hvilken funktion har det at sætte ild?

Hvad er de udviklingshæmmedes egne oplevelser af deres handlinger? Hvordan beskriver de deres handlinger? Hvordan forholder de sig til deres brandstiftelse, dom og efterfølgende reaktioner fra omgivelserne?

Det er målet at skabe grundlag for videre metodeudvikling på området. Med fokus på forebyggelse og en effektiv behandlingsindsats, der kan medvirke til at nedbringe antallet af nye brandstiftelser og recidiv.

Population

Inklusionskriterier:

Personer som er dømt for brandstiftelse efter Straffelovens §§ 180 eller 181, men som opnår straffrihed efter Straffelovens § 16 på grund af mental retardering i varierende grader og derfor idømmes en foranstaltningsdom efter Straffelovens § 68³.

Eksklusionskriterier

Personer som er dømt for brandstiftelse efter straffelovens §§ 180 eller 181, og som opnår straffrihed efter Straffelovens § 16, som henviser til sindssygdom eller lignende tilstande, samt brandstiftere der ikke opnår straffrihed.

³Se bilag 1 (Lovtekster)

Feltets retslige afgrænsning⁴

Brandstiftelse

En hvilken som helst person der begår brandstiftelse, det vil sige med fortsæt sætter ild på egen eller andres ejendom og med risiko for andres liv og ejendom, sigtes og dømmes efter straffelovens §§ 180 eller 181.

Personen kan dømmes efter § 181. Dette kan give op til 6 års fængsel og op til 10 år ved særlig skærpede omstændigheder. § 180 tages i anvendelse i tilfælde, hvor personen anses som værende bevidst om, at han sætter andres liv og ejendom i overhængende fare. Strafferammen er her op til livstid. Brandstifterens intentionalitet vægtes således højt i sidstnævnte paragraf.

Straffrihed

I følge dansk straffelovs § 16 kan personer, der er udviklingshæmmede, psykisk syge eller på anden måde må betragtes som utilregnelige, fritaget for straf. Dette betyder, at såfremt der foreligger en retspsykiatrisk erklæring, der konkluderer, at vedkommende er udviklingshæmmet eller i en tilstand der svarer dertil, så kan vedkommende ikke blive idømt en normal dom i form af bøde eller fængsel. I stedet vil vedkommende blive idømt en foranstaltning⁵ efter Straffelovens § 68. Foranstaltningen, som lovovertræderen idømmes, kan variere fra en tilsynsdom, hvor den domfældte opholder sig i eget hjem uden begrænsninger i friheden, men er underlagt tilsyn af kommunen, som det mindst indgribende, til en dom til sikret afdeling på institution for personer med vidtgående psykiske handicap⁶, hvor den dømte befinder sig under aflåste og sikrede forhold, og derfor den mest indgribende foranstaltning.

Der findes i alt fem domstyper (Rigsadvokaten 2007):

1. Dom til anbringelse i sikret afdeling for personer med vidtgående psykiske handicap
2. Dom til anbringelse i institution for personer med vidtgående psykiske handicap, således at domfældte efter bestemmelse fra kommunen kan overføres til sikret afdeling
3. Dom til anbringelse i institution for personer med vidtgående psykiske handicap
4. Dom om tilsyn af kommunen, således at domfældte efterkommer tilsynsmyndighedens bestemmelse om ophold og arbejde, og således at

⁴Samtlige lovttekster findes i bilag 1.

⁵Psykisk syge derimod idømmes ofte en behandlingsdom. Se eksempelvis: <http://www.kriminalforsorgen.dk/Default.aspx?ID=84>

⁶Boformen visiteres af domfældtes bokommune og er et tilbud under Lov om social service.

tilsynsmyndigheden kan træffe bestemmelse om anbringelse i institution for personer med vidtgående psykiske handicap

5. Påstand om tilsyn af kommunen, således at domfældte efterkommer tilsynsmyndighedernes bestemmelse om ophold og arbejde

Der er således to domstyper - type 2 og type 4 - hvor det er en administrativ beslutning og ikke en dom, der ligger til grund for overførsel mellem henholdsvis type 2 og 1 eller type 4 og 3.

Definitioner

Mental retardering - udviklingshæmning

I lovgivningen betegnes gruppen som "mentalt retarderede", mens betegnelsen "udviklingshæmmede" anvendes i praksis som et fagbegreb inden for det sociale område. Mental retardering eller udviklingshæmning kan inddeles i henhold til WHO's klassifikations- og diagnoseliste ICD-10. (World Health Organization. 2009). ICD-10 definerer retardering eller udviklingshæmning som en tilstand af forsinket eller mangelfuld udvikling af evner og funktionsniveau. Det gælder især kognitivt, sprogligt, motorisk og socialt. Tilstanden viser sig i barndommen og bidrager til det samlede intelligensniveau. Den opdeles i forskellige niveauer afhængigt af sværhedsgraden – fra svær grad hvor der er tale om en IQ under 20 til en lettere grad, hvor IQ'en placerer sig fra 50 og op til 69. Normalområdet defineres ved en IQ mellem 90 og 110.

Uviklingshæmning er som nævnt den betegnelse, der anvendes i dagligdagen inden for det sociale område, og det er også det begreb, vi anvender i denne undersøgelse. Begrebet er imidlertid problematisk. Det har efter vores vurdering konnotationer til den klassiske øjnefaldende udviklingshæmmede, som bor på døgninstitution og skal have hjælp til de fleste daglige gøremål. Der har i det seneste årti været en markant ændring i de domfældte udviklingshæmmedes funktionsniveau, væk fra den klassiske udviklingshæmmede og mere i retning af yngre mænd med lav IQ, men med et højere funktionsniveau end tidligere set (NDU 2007).

I nærværende undersøgelse ser vi samme tendens. Hovedparten af de udviklingshæmmede brandstiftere der indgår i undersøgelsen er testet og diagnosticeret mentalt retarderede i lettere grad, hvilket betyder, at de er relativt velfungerende og generelt ikke er øjnefaldende handicappet. Der savnes

således et begreb, der karakteriserer denne gruppe af yngre domfældte mænd og kvinder med lav IQ i grænseområdet.

Pyromani

I dagspressen omtales brandstifteren ofte som pyroman. Imidlertid er betegnelsen pyroman en så smal diagnose, at den kun dækker en minimal andel af de brandstiftere, der dømmes – både blandt udviklingshæmmede og normaltbegavede. Diagnosen pyromani er defineret næsten ens såvel i WHO's ICD 10 som i den amerikanske pendant DCM-IV. (American Psychiatric Association 2000; World Health Organization. 2009). Bilag 4 gengiver de to diagnostiske systemers definition på pyromani. Der findes kun én af de 83 personer, der indgår i denne undersøgelse, som er diagnosticeret pyroman.

Brandstiftelse

Vi ser, at begreberne ”brandstiftelse” og ”ildspåsættelse” anvendes sideløbende i faglitteratur og i dagspressen. Ifølge ”Ordbog over det danske sprog” er forskellen, at en ildspåsættelse mislykkes. Det vil sige, at den ikke medfører en ildebrand i modsætning til brandstiftelse. Vi har valgt at følge ordbogens definition og anvender således begreberne brandstiftelse og brandstiftere i denne undersøgelse.

Metode

Undersøgelsen er udført som et omfattende kvantitativt studie samt en mindre række kvalitative interview.

Den kvantitative metode er velegnet til at arbejde statistisk. Der anvendes beskrivende statistik (Laursen and Vestergaard Olsen 2004; Salkind 2011) til at synliggøre, hvorvidt der eksempelvis er sammenhæng mellem det at være udviklingshæmmet og det at begå brandstiftelse, og i hvilken grad udviklingshæmmedes livsbetingelser har betydning for den begåede brandstiftelse. Den indsamlede data præsenteres i en enkel grafisk form.

Den kvalitative metode er velegnet til at beskrive oplevelser, følelser og meninger (Olsen 2002). I interviewene med udvalgte brandstiftere er der fokus på deres oplevelse og personlige motiver i forhold til deres begåede brandstiftelse.

Projektet er anmeldt til Datatilsynet, og reglerne for datasikkerhed er overholdt. Endvidere er det sikret, at ingen af undersøgelsens personer er genkendelige.

Kvantitativ metode

Gennem en kontakt til Justitsministeriets Forskningskontor, statsadvokaterne og samtlige politikredse har det været muligt at indsamle de data, der er nødvendige for at gennemføre denne undersøgelse.

Justitsministeriet har siden 2001 registreret samtlige brandstiftere, der er tiltalt efter Straffelovens §§ 180 eller 181, og som har opnået straffrihed jævnfør Straffelovens § 16 på grund af mental retardering i varierende grader, og som derfor idømmes en foranstaltningsdom efter Straffelovens § 68.

Domstole, politikredse, kommuner, bosteder og andre der lå inde med oplysninger om den enkelte udviklingshæmmede brandstifter har været kontaktet med henblik på at få udleveret data.

Materialet, der er indsamlet, er afgrænset til en tiårig periode fra 1. januar 2001 til 31. december 2010. Denne afgrænsning er foretaget efter anbefaling fra Justitsministeriets Forskningskontor, da registreringen i kriminalregistret fra denne dato har været systematisk og dækkende. På den måde sikres det, at alle udviklingshæmmede, der er dømt for brandstiftelse i perioden, er repræsenteret i undersøgelsen.

Materialet består af domme, mentalerklæringer, retspsykiatriske erklæringer, psykologiske undersøgelser, handleplaner fra institutioner samt diverse dokumenter, der beskriver den dømtes liv og forhold. Som minimum er alle domme samt alle mentalerklæringer/retspsykiatriske erklæringer indsamlet for at sikre et materiale, der indholdsmæssigt har de oplysninger, undersøgelsen forudsætter.

I den valgte periode blev 83 personer, jævnfør vores inklusionskriterier, dømt for brandstiftelse. Der er indsamlet materiale på samtlige 83 personer, hvorfor der er tale om en totalundersøgelse.

Ved datafangst besluttedes det at gennemføre et mindre pilotprojekt, hvor samtlige dokumenter for de første ti personer blev gennemgået. Det viste sig herved, at data i domme og mentalerklæringer var meget præcis og dækkende⁷. På den baggrund blev det besluttet som minimum at anvende data fra netop disse dokumenter for derved at opnå en mere konsistent og sammenlignelig datamængde (Kruuse 2007).

Vi har ladet os inspirere af en undersøgelse af 127 brandstiftere ved psykiatrisk hospital Risskov (Kjeldberg 1995). Her er kvantitative data om brandstiftere indenfor psykiatrien kategoriseret, eksempelvis efter: Alder ved første brand, antallet af brande, antal domme for brandstiftelse (recidiv), domstype, hvorvidt den dømte var påvirket af alkohol, grad af mental retardering, empatiske kompetencer samt mange andre parametre. Det har i vores undersøgelse været nødvendigt at udvide med kategorier, der er specifikke for at beskrive målgruppen af mennesker med udviklingshæmning.

Databehandling

Samtlige domme og mentalerklæringer er gennemlæst, og relevante informationer er kategoriseret og indskrevet i et omfattende regneark. Denne informationsbank har dannet grundlag for de kvantitative analyser.

Nogle kategorier viste sig ikke at være anvendelige. Eksempelvis er kategorien omkring tidligere brandstiftelse ikke anvendelig. Der er for mange personer, hvor det ikke har været muligt at finde oplysninger om deres eventuelle leg med ild i barndommen. Også kategorien omkring tilknytning til en bestemt kommune, har vi valgt at udelade, idet flere personer i undersøgelsen ikke har boet i den samme kommune under forløbet.

Analyse

Ved opsamling af de kvantitative data blev det tydeligt, at data falder i fire overordnede kategorier demografi og opvækst, psykologiske og psykiatriske forhold, retslige forhold og forhold omkring brandstiftelsen. Kategorierne er beskrevet nærmere i det kvantitative analyseafsnit. Hver kategori afsluttes med en opsamling af, hvilke fund og mønstre der er identificeret. Sluttelig konkluderes der på det kvantitative studie.

⁷Se eventuelt <http://www.retspsykiatrisklinik.dk/Mentalobservation-juridisk-set-for-udbygning-af-erklæringer-nes-indbold>.

Der er tale om historisk kildemateriale, der kategoriseres. Vi foretager en registrering og sammentælling af forekomsten i de forskellige kategorier, det er således forekomsten vi dokumenterer. Den kvantitative analyse skaber et systematisk billede af de indbyrdes sammenhænge i gruppen udviklingshæmmede brandstiftere, idet den forholder sig til signifikans og korrelation i data.

Det ville være hensigtsmæssigt at sammenligne udviklingshæmmede brandstiftere med udviklingshæmmede uden dom eller udviklingshæmmede der er dømt for anden kriminalitet. Dette har imidlertid ikke været muligt, idet der i Danmark ikke findes en registrering af udviklingshæmmede⁸. Det betyder, at vi i flere sammenhænge kommer til at mangle et sammenligningsgrundlag.

På baggrund af dette har vi i nogle sammenhænge valgt at tolke på tallene i sig selv. I andre tilfælde har vi fundet data og undersøgelser fra udlandet, som har kunnet fungere som sammenligningsgrundlag. Og endelig har vi i nogle tilfælde sammenlignet med andre grupper i befolkningen. Disse sammenligninger er trukket ud af teksten og anbragt i særlige tekstbokse.

Identifikation af forskellige brandstiftertyper er foregået efter principperne i Grounded Theory (Strauss and Corbin 1990). Materiale er gennemgået, og alt som brandstifterne udtaler i dokumenterne vedrørende, hvorfor de tændte ild, hvad de fik ud af det, og hvordan de oplevede og reagerede på hændelsen, er kodet. På det grundlag har vi foreslået følgende brandstiftertyper: hærværk, kommunikation og fascination. Disse tre typer skal betragtes som overordnede typer inden for hvilke man kunne forestille sig en yderligere differentiering (se afsnit om typologi på side 48).

Kvalitativ metode

Der er gennemført interview med syv udviklingshæmmede brandstiftere. Der er valgt semistrukturerede interview for at skabe så stor rummelighed i besvarelserne som muligt. Interviewguiden har udelukkende været retningsgivende, hvilket har givet mulighed for at inkludere nye og uventede indsigter i interviewene. (Kvale 1997; Strauss & Corbin 1990)

Interviewguiden er udarbejdet efter indsamling og analyse af de kvantitative data. Via guiden har det være muligt at få uddybet flere af de spørgsmål, der rejste sig under analysen af det kvantitative datamateriale.

⁸Dette mener vi er problematisk i forhold til forsknings- og undersøgelsesarbejde inden for området. Det begrænser mulighederne for at udvikle pædagogiske arbejdsmetoder samt opnå større forståelse og indsigt i de udviklingshæmmedes verden.

Der er gennemført tre pilotinterview. Interviewene er transskriberet, kodet og analyseret med det formål at afprøve og optimere interviewguiden, inden resten af interviewene skulle gennemføres.

De udviklingshæmmede er interviewet enkeltvis i valgfrie omgivelser for dermed at give dem størst mulig ro og tryghed til besvarelserne. Interviewene er optaget digitalt og derefter transskriberet i deres helhed.

Interview af mennesker med udviklingshæmning

Der er mange faldgruber og muligheder for bias, når udviklingshæmmede interviewes (Prosser and Bromley 1998). Udviklingshæmmede fungerer i sagens natur ikke så godt kognitivt og har andre problematikker af adaptiv art. Det stiller nogle større krav til udformningen af interviewguide samt forberedelse og afvikling af selve interviewet. For mennesker der arbejder med udviklingshæmmede, er det kendt, at de i nogle tilfælde kan være tilbøjelige til at svare ”ja” eller ”nej” på spørgsmål uden yderligere refleksion, idet de enten ønsker at behage spørgeren ved at svare det, de forventer, han vil høre, eller fordi de er i tvivl om spørgerens intentioner. (Heal and Sigelman 1995)

Udviklingshæmmede der har været længe i et institutionelt miljø kan endvidere udvikle en særlig ”pædagog retorik”. Det betyder, at de anvender ord og vendinger, som de har hørt det pædagogiske personale anvende, men som umiddelbart falder uden for det verbale funktionsniveau, de ellers befinder sig på. Dette ses flere steder i den kvalitative undersøgelse.

Det er vigtigt, at ordvalget i interviewene tilpasses informanterne; at der ikke stilles for mange lukkede spørgsmål, der kun kan besvares med ”ja” eller ”nej”. Vi har tilpasset vores interviewguide til målgruppen ved blandt andet at undgå svære ord, indskudte sætninger samt sørget for at spørgsmålene stilles flere gange i forskellige formuleringer. Endelig har vi udarbejdet en interviewvejledning for målgruppen, som vi anvendte under forberedelsen af interviewene. (Bilag 2 og 3)

Analyse

Vi har anvendt åben kodning. Koderne er opstået som tematiske koder under de første gennemlæsninger af interviewudskrifterne. For eksempel var ét tema forhold omkring selve branden. Underkoder til dette tema var

eksempelvis, hvorvidt de havde tænkt på at nogen kunne komme til skade eller blive dræbt⁹. En anden kode var, hvordan omgivelserne reagerede efter branden. Derved har vi også i kodningen fået mulighed for at bevæge os udenfor interviewguiden, og givet plads for indsigter, der ellers ikke ville have været fremkommet ved kodning ud fra interviewguiden. Kodningen er udført i MAXQDA 11 software¹⁰. Denne type software gør det muligt at kode og lave udtræk løbende under genemlæsningen. Elektronisk kodning er en effektiv og grundig måde at skabe overblik i store tekstdokumenter. Det kvalitative studie har haft til formål at lade de udviklingshæmmede brandstiftere komme til orde. Vi vælger derfor at lade deres udsagn stå, som de er i det Steiner Kvale kalder ”den udforskedes selvforståelse” (Kvale 1997) eller som Henning Olsen betegner ”nedefra-perspektivet”(Olsen 2002). Formålet har været, at få undersøgelsespersonernes egne udsagn, egne følelser og egne opfattelser af, hvad de mener om deres brandstiftelser, og hvad der fik dem til at sætte ild. Dermed opnås en større forståelse af, hvem brandstifterne er.

Gennem vores kodning opfanges temaer i det, de interviewede siger, og ud fra disse koder analyserer og strukturerer vi brandstifternes udsagn. På den måde lægges materialet tilrette for videre tolkning. Vi har tilføjet vores egne tolkninger i det, som Kvale kalder ”kritisk common sence” for derved at bidrage med vores egne faglige betragtninger men uden at gå ind i en dybere teoretisk analyse.

Etik

Etik er et vigtigt aspekt i forbindelse med indsamling af undersøgelsens data, idet der er tale om særdeles personfølsomme informationer. Alle data og dokumenter behandles fortroligt og i overensstemmelse med persondataloven og Datatilsynets henstillinger. Alle dataudtræk, udskrifter og lydoptagelser bliver destrueret efter projektets afslutning.

Interviewene er optaget digitalt, hvilket interviewpersonerne er informeret om og indforstået med. Undersøgelsens personer er anonymiseret.

⁹Kodelisten kan ses i Bilag 6

¹⁰<http://www.maxqda.com/products/maxqda11>

Kvantitativt studie

Det kvantitative studie fordeler sig over syv afsnit. Først fire afsnit der gennemgår og forholder sig til data i de overordnede kategorier Demografi og opvækst, Psykologiske og psykiatriske forhold, Retslige forhold samt Forhold omkring brandstiftelsen. Derefter et afsnit der beskriver, hvordan vi i data har kunnet identificere tre typer af brandstiftere. Og endeligt et afsnit der ser på udbredelsen af udviklingshæmmede brandstiftere sammenholdt med brandstiftere der er psykisk syge, og normalt begavede der ikke er psykisk syge. Afslutningsvis et afsnit om de økonomiske omkostninger af brandstiftelse.

Demografi og opvækst

I udviklingshæmmedes demografi og opvækstsforhold er der forhold, der kan betragtes som selvfølgelige. De har i bred udstrækning været anbragt uden for hjemmet i barndommen. Som voksne er de ofte institutionsanbragt eller på anden måde underlagt et kommunalt tilsyn eller en pædagogisk hjælpeforanstaltning. Meget få bor i egen lejlighed, hvor de klarer sig selv, og meget få har haft en tilknytning til arbejdsmarkedet. Dette betyder, at stort set alle modtager ydelser fra det offentlige. I de fleste tilfælde pension, i nogle tilfælde kontanthjælp, som det fremgår af tallene længere nede.

Køn

Kønsfordelingen viser, at der er markant flere mænd, der er dømt for brandstiftelse end kvinder. Dette ligger meget tæt på kønsfordelingen blandt brandstiftere i andre populationer. I Birte Kjeldbergs undersøgelse fremgår det, at der er 14,1 % kvindelige brandstiftere blandt de psykiatriske patienter. Udenlands forskning bekræfter denne tendens, at det oftest er mænd, der begår brandstiftelse (Prins 1994; Read 1998).

Ifølge Danmarks Statistik er 15,6 % af brandstiftere kvinder**. Kønsfordelingen ser således ud til at være nogenlunde konstant uanset population.*

**Se Statistikbanken (STRAF33) Kun tal i perioden 2006 – 2010 var til rådighed!*

***Personer der idømmes en "normal" straf, det vil sige ikke en behandlingsdom eller en foranstaltningsdom.*

Tabel 1

Fordeling efter køn	Antal	%
Mænd	72	86,7
Kvinder	11	13,3

Forældrenes beskæftigelse

Forældrenes beskæftigelse fordeler sig som vist i Tabel 2. Uden at kunne gå i dybden med tallene skal det bemærkes, at over 24 % af mødrene er på overførselsindkomst ("pensionist" og "uden for job"), og dette gælder for knapt 20 % af fædrene. Derudover kan det ses, at 25 % af mødrene er ufaglærte, og i fædrenes tilfælde gælder det for 33 %. Der forefindes ikke en stratifikation efter socialklasse¹¹, men umiddelbart ser det ud til, at en stor del af forældregruppen har en lavere socioøkonomisk status. Som modpol ses at kun tre personer to fædre og en mor er oplyst at have en beskæftigelse, der kræver en videregående uddannelse.

Tabel 2

Forældres beskæftigelse	Far		Mor	
	n	%	n	%
Ufaglært	28	33,7	21	25,3
Faglært	7	8,4	9	10,8
Funktionær	7	8,4	5	6,0
Job der forudsætter en videregående uddannelse	2	2,4	1	1,2
Selvstændig	2	2,4	0	0,0
Landbrug	1	1,2	0	0,0
Pensionist	9	10,8	14	16,9
Hjemmegående	0	0,0	5	6,0
Udenfor job (Kontanthjælp/understøttelse)	7	8,4	6	7,2
Ikke oplyst	20	24,1	22	26,5
I alt	83	100	83	100

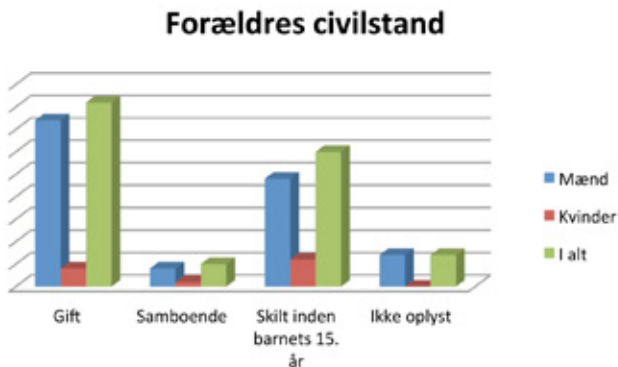
¹¹ Vi har forsøgt at finde en model eller nomenklatur, eksempelvis SOCIO eller DISKO-08, der vil gøre disse data mere sammenlignelige med eksempelvis normalbefolkningen. Det har imidlertid ikke været muligt at få oplysninger nok om forældrenes uddannelse, jobsituation og økonomiske forhold m.m. for at kunne anvende disse modeller validt.

Civilstand

Tæt på halvdelen af forældrene er gift og 36,1 % er skilt.

Hvis vi ser i tallene fra Danmarks Statistik, så var godt 39 % af den samlede danske befolkning gift i 2. kvartal 2013. Umiddelbart er det ikke muligt at se, hvorvidt der skulle være nogen signifikans i disse tal, men det er interessant, at der er flere gifte blandt udviklingshæmmedes forældre end der er i resten af befolkningen. Umiddelbart ville vi have skønnet, at det ville være omvendt på grund af de forskellige former for risikofaktorer (Ejrnæs 2004) som gruppen er udsat for.

Diagram 1



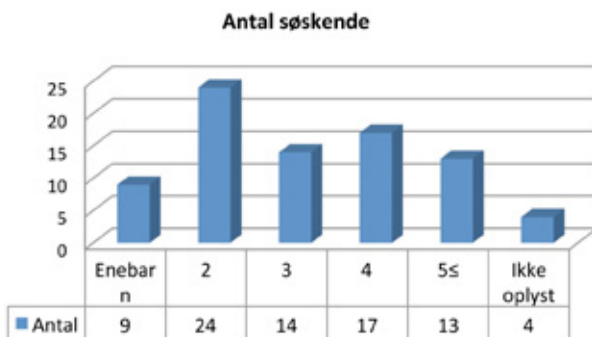
	Mænd		Kvinder		I alt	
	n	%	n	%	n	%
Gift	37	44,6	4	4,8	41	49,4
Samboende	4	4,8	1	1,2	5	6,0
Skilt inden barnets 15. år	24	28,9	6	7,2	30	36,1
Ikke oplyst	7	8,4	0	0,0	7	8,4
					83	100

Antallet af søskende

Over halvdelen af familierne har 2, 3 eller 4 børn. Og bemærkelsesværdigt har en stor del også 5 eller flere børn.

Ifølge Danmarks Statistik fremgår det, at 0,65 % af danske børnefamilier har 5 eller flere børn. I nærværende undersøgelse er der tale om, at godt 15 % af familier med udviklingshæmmede brandstiftere har 5 eller flere børn. Denne overhyppighed i forhold til landsgennemsnittet er signifikant jævnfør udregningerne i bilag 5

Disse tal viser således, at der er en større hyppighed af udviklingshæmmede brandstiftere i store familier.

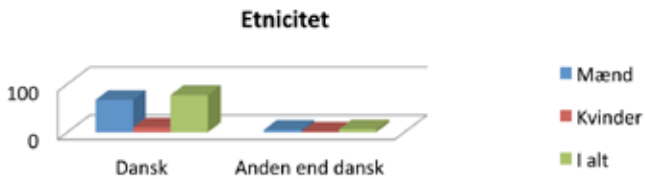


Etnicitet

92,8 % af de udviklingshæmmede brandstiftere er etnisk danskere, mens kun 7,2 % har anden etnisk baggrund. Vi ser her på udviklingshæmmede brandstiftere, der er indvandrere eller efterkommere af indvandrere.

I 2012 var 10,4% af den samlede danske befolkning indvandrere og efterkommere af indvandrere (Klintefelt et al. 2012). Det ser derfor ikke ud til, at tallet for udviklingshæmmede brandstiftere men anden etnisk herkomst end dansk skulle være påfaldende på nogen måde.

Diagram 3

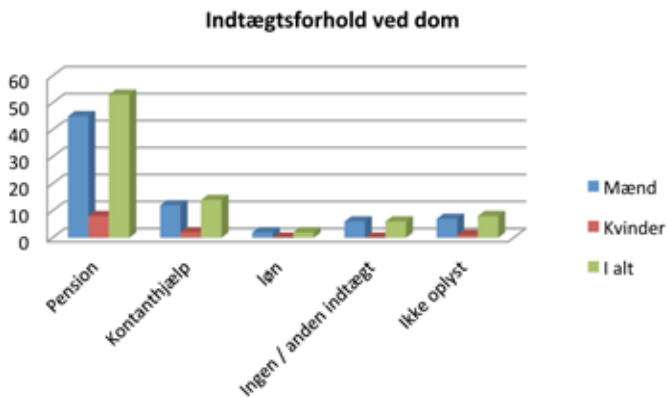


	Mænd		Kvinder		I alt	
	n	%	n	%	n	%
Dansk	67	80,7	10	12,0	77	92,8
Anden end dansk	5	6,0	1	1,2	6	7,2
	72	86,7	11	13,3	83	100

Indtægtsforhold ved dom

Langt størstedelen af de udviklingshæmmede brandstiftere modtager pension, mens en mindre del modtager kontanthjælp. Kendetegnet for kontanthjælpsmodtagerne er, at de er unge og typisk venter på afgørelse i en pensionssag.

Diagram 4



	Mænd		Kvinder		I alt	
	n	%	n	%	n	%
Pension	45	54,2	8	9,6	53	63,9
Kontanthjælp	12	14,5	2	2,4	14	16,9
Løn	2	2,4	0	0	2	7,2
Ingen/anden indtægt	6	7,2	0	0	6	7,2
Ikke oplyst	7	8,4	1	1,2	8	9,6
					83	100

Forhold i hjemmet

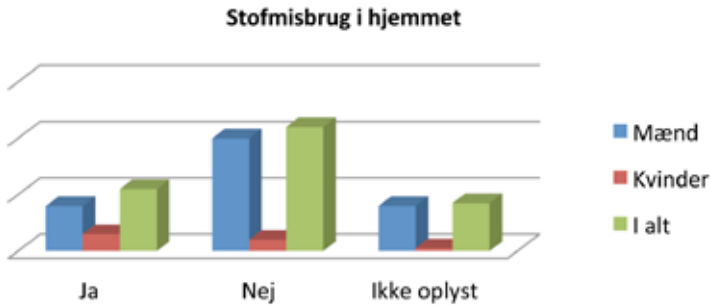
Ved gennemgang af mentalerklæringer og retsdokumenter har vi afdækket forskellige udtalelser og konklusioner, der indikerer, hvorvidt den enkeltes opvækstvilkår betegnes som værende gode eller dårlige. Det har enten fremgået helt konkret ved, at der i mentalerklæringen har stået, at personen har haft ”gode/dårlige opvækstvilkår” eller også har det fremstået i udsagn som: ”konfliktfyldt barndom” eller ”en socialt belastet familie hvor hjemmet er præget af misbrug og vold”.

En stor del af de udviklingshæmmede brandstiftere har haft forskellige problematikker i deres opvækst, som det fremgår af de nedenstående skemaer og grafikker. Det kan for eksempel være, hvorvidt den enkelte har været udsat for alkohol eller stofmisbrug i hjemmet, seksuelle overgreb, vold og andet der belaster et barns muligheder for at udvikle sig til et sundt og tillidsfuldt menneske.

Stofmisbrug i hjemmet

26,5 % af de udviklingshæmmede brandstiftere er opvokset i et hjem med en eller anden form for stofmisbrug. Derudover er 20,5 % opført som ikke oplyst, det sandsynliggør et endnu større tal.

Diagram 5



	Mænd		Kvinder		I alt	
	n	%	n	%	n	%
Ja	16	19,3	6	7,2	22	26,5
Nej	40	48,2	4	4,8	44	53,0
Ikke oplyst	16	19,3	1	1,2	17	20,5
					83	100

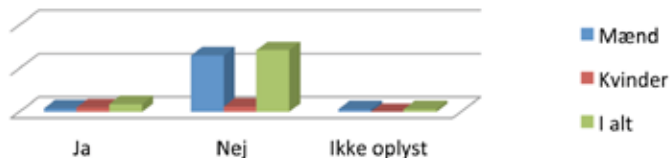
Udsat for seksuelle overgreb i barndommen

10,8 % af gruppen har været udsat for seksuelle overgreb i barndommen.

Det anslås, at der blandt normaltbevagede børn og unge sker seksuelle overgreb fra nogle få procent og op til 10 – 12 %. (Helweg-Larsen et al. 2009; Helweg-Larsen 2012). Disse tals store varians kan ses som udtryk for, at der er stor forskel på, hvordan et seksuelt overgreb defineres i forskellige undersøgelser. Da det ikke er muligt at få mere nøjagtige tal, er det heller ikke muligt at drage nogen slutning ud over, at omkring 11 % af de udviklingshæmmede brandstiftere har været udsat for seksuelle overgreb i barndommen. Umiddelbart finder vi at tallet for udviklingshæmmede der udsættes for seksuelle overgreb i barndommen ligger højt.

Diagram 6

Udsat for seksuelle overgreb i barndommern



	Mænd		Kvinder		I alt	
	n	%	n	%	n	%
Ja	4	4,8	5	6,0	9	10,8
Nej	65	78,3	6	7,2	71	85,5
Ikke oplyst	3	3,6	0	0,0	3	3,6
					83	100

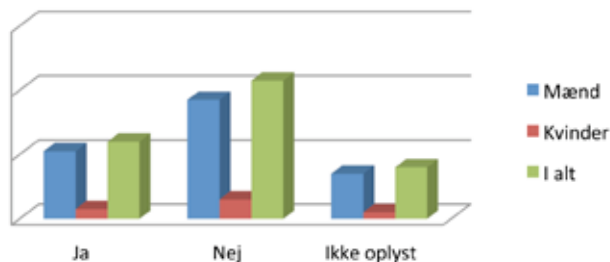
Vold i hjemmet

28,9 % af de udviklingshæmmede brandstiftere har oplevet vold i hjemmet mod dem selv eller andre i familien eller begge dele. Igen er der her op mod 20 %, der ikke er oplyst.

Ifølge Danmarks Statistik blev der i 2009 fjernet 256 børn og unge under 18 år fra hjemmet grundet i vold eller trusler i hjemmet. Dette sammenlignet med, at der i 2009 var ca. 1.21 millioner børn og unge under 18, og at der på et år var 0,02 %, der blev anbragt på grund af vold i hjemmet. Over en tiårig periode vil det svare til 0,2 %. Det vil sige meget langt fra de 28,9 % i tabellen. Og her er 19,3 %, der ikke er oplyst.

Diagram 7

Vold i hjemmet



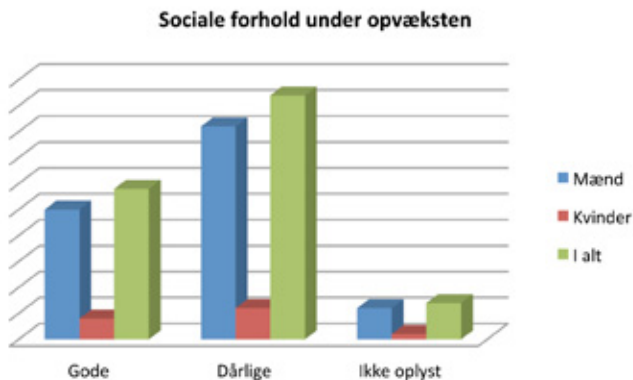
	Mænd		Kvinder		I alt	
	n	%	n	%	n	%
Ja	21	25,3	3	3,6	24	28,9
Nej	37	44,6	6	7,2	43	51,8
Ikke oplyst	14	16,9	2	2,4	16	19,3
		86,7		13,3	83	100

Sociale forhold

Gennem udsagn og konklusioner fra mentalerklæringerne har det været muligt at identificere de sociale forhold gruppen er opvokset under. Følgende udsagn er eksempler på, hvordan vi har identificeret dårlige sociale forhold i hjemmet: ”begge forældre er under særforso-gen”, ”mor er psykisk syg og far er voldelig”, og ”Dysfunktionel familie der flytter fra sted til sted”. Vi har endvidere registreret alle de personer, som i mentalerklæringerne er betegnet som ”omsorgssvigter”.

Som det kan fremgaa af tallene nedenfor, er over halvdelen af de udviklingshæmmede brandstiftere opvokset under dårlige sociale forhold.

Diagram 8



	Mænd		Kvinder		I alt	
	n	%	n	%	n	%
Gode	25	30,1	4	4,8	29	34,9
Dårlige	41	49,4	6	7,2	47	56,6
Ikke oplyst	6	7,2	1	1,2	7	8,4
		86,7		13,3	83	100

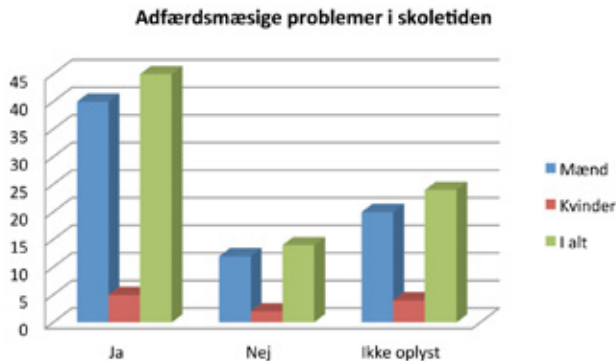
Skolegang

Med en enkelt undtagelse har vi oplysninger om samtlige personers skolegang. Billedet her er typisk. Personen begynder i almindelig folkeskole for efterhånden at modtage individuel støtte, være tilknyttet hjælpeklasser eller sidenhen at blive overført til specialskole eller skolehjem.

Sociale og adfærdsmæssige problemer gennem skoletiden

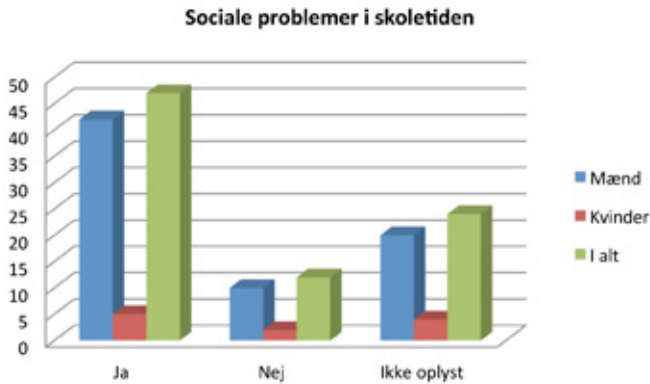
Som det fremgår af nedenstående tal har skolegangen været problematisk for størstedelen af de udviklingshæmmede brandstiftere. Der er tale om faglige nederlag, mobning og adfærdsmæssige problematikker. Det er åbenlyst, at de udviklingshæmmede - netop på grund af deres udviklingshæmning og de deraf affødte vanskeligheder med at forstå sociale koder - er mere udsatte for problemer i skolen. Især hvis ikke skolen er tilpasset den enkeltes behov for hjælp og støtte.

Diagram 9



	Mænd		Kvinder		I alt	
	n	%	n	%	n	%
Ja	40	48,2	5	6,0	45	54,2
Nej	12	14,5	2	2,4	14	16,9
Ikke oplyst	20	24,1	4	4,8	24	28,9
					83	100

Diagram 10



	Mænd		Kvinder		I alt	
	n	%	n	%	n	%
Ja	42	50,6	5	6,0	47	56,6
Nej	10	12,0	2	2,4	12	14,5
Ikke oplyst	20	24,1	4	4,8	24	28,9
					83	100

Opsamling demografi og opvækst

De udviklingshæmmede der begår brandstiftelse er hovedsageligt mænd. Størstedelen har forskellige problematiske opvækstsforhold bag sig, det kan for eksempel være omsorgssvigt, vold og misbrug af forskellig art. De kommer hovedsageligt fra hjem med lavere socioøkonomisk status, og de fleste har haft en problematisk skolegang. De udviklingshæmmede brandstiftere er næsten alle etniske danskere, og en stor del af dem kommer fra store familier. Forskning i udlandet peger ligeledes på, at udviklingshæmmede brandstiftere ofte kommer fra hjem med svære sociale belastninger (Devapriam, Raju, Singh, Collacott, & Bhaumik 2007; Kelly, Goodwill, Keene, & Thrift 2009).

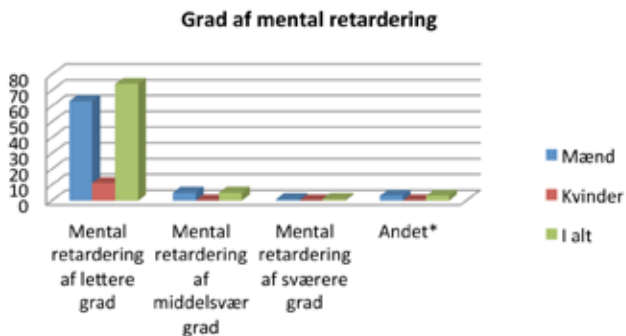
Psykologiske og psykiatriske forhold

Grad af mental retardering

Graduering af psykisk udviklingshæmning er foretaget forskelligt i mentalerklæringerne. Der er dog tale om klassifikationer, der er sammenlignelige. Eksempelvis er betegnelsen ”mental retarderet i lettere grad” identisk med ”debil” og ICD-10 diagnosen ”F70” (World Health Organization. 2009).

Det fremgår, at størstedelen (89,2 %) af de udviklingshæmmede brandstiftere placerer sig i det øvre område intelligensmæssigt. Det vil sige, de har en mental retardering i lettere grad. Det giver mening, idet det må kræve visse forudsætninger og et vist eksekutivt niveau at planlægge og anstifte en brand. Imidlertid er det vores vurdering, at der i denne gruppe er meget stor varians i forhold til, hvor godt personerne fungerer på de forskellige områder (eksekutivt, emotionelt, verbalt m.m.).

Diagram 11



	Mænd		Kvinder		I alt	
	n	%	n	%	n	%
Mental retardering af lettere grad	63	75,9	11	13,3	74	89,2
Mental retardering af middelsvær grad	5	6,0	0	0,0	5	6,0
Mental retardering af sværere grad	1	1,2	0	0,0	1	1,2
Andet*	3	3,6	0	0,0	3	3,6
					83	100

*"Andet" dækker over diagnoser der rent juridisk anbringer observanderne i området, men som er specifikke set fra en psykiatrifaglig vinkel (F78.9, F79.9)

Andre psykiatriske diagnoser

Det fremgår af mentalerklæringerne, at 41 personer eller cirka halvdelen af de udviklingshæmmede brandstiftere har andre diagnoser end udviklingshæmning.

Her finder vi blandt andet undersøgelsens eneste diagnosticerede pyroman. Dette peger i retning af, at der ikke findes ret mange ”ægte” pyromaner, som også hævdes i udenlandsk litteratur (Doley 2003;Geller 1992;London 2012;Taylor, Thorne, & Slavkin 2004).

Der er én person, der har en skizofrenidiagnose, en anden er diagnosticeret maniodepressiv, og en har psykoser, der ”ikke er nærmere beskrevet”.

Der er registreret fire personer med ADHD, mens tre personer beskrives som havende andre adfærdsforstyrrelser. Ellers beskrives flere som havende udviklingsforstyrrelser, personlighedsforstyrrelser og forstyrret personlighedsudvikling. Dyssocial, skizoid og forstyrret personlighedsstruktur nævnes også.

Endelig er der kromosom anomalier. Vi fandt fem tilfælde af Kleinefelter syndrom (dobbel kvindeligt kønskromosom) samt en enkelt XYY (dobbel mandlig kønskromosom). Umiddelbart finder vi tallet for Kleinefelter højt i forhold til, at målgruppen består af 83 personer. Det er fra flere sider hævdet, at der kunne være en sammenhæng mellem brandstiftelse og Kleinefelter syndrom (Eytan et al. 2003;Miller and Sulkes 1988).

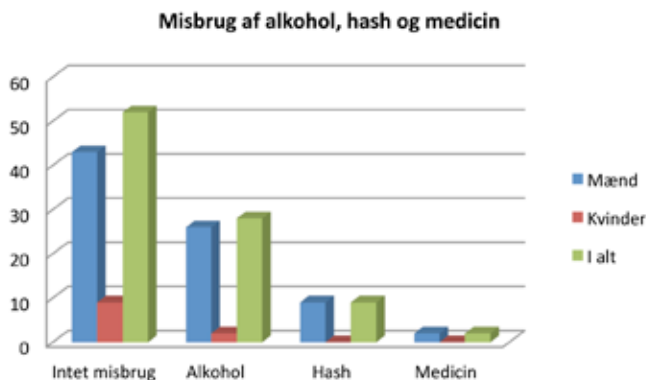
Umiddelbart er der ingen tydelig sammenhæng mellem brandstiftelse hos udviklingshæmmede og specifikke psykiatriske diagnoser. På den anden side er cirka halvdelen af de udviklingshæmmede brandstiftere behæftede med en psykiatrisk diagnose. International forskning peger på, at udviklingshæmmede har en forhøjet risiko for at få psykiatriske lidelser (Emerson 2003), det anslås her, at 20 – 30 % af de udviklingshæmmede har en psykiatrisk diagnose ud over deres udviklingshæmning.

Misbrug af alkohol, hash og medicin

43 % af de udviklingshæmmede brandstiftere har en eller anden form for misbrug. Alkohol er med 31 % det rusmiddel, der ligger højest. Der er ikke i gruppen fundet brug af andre stoffer end de nævnte. Ingen hårde stoffer som opiater, amfetaminer eller andet er nævnt i dokumenterne.

Antallet af personer med misbrug af forskellig art i vores undersøgelse stemmer overens med resultater fra udlandet, der hævder, at domfældte udviklingshæmmede ofte har en høj forekomst af misbrug. Det nævnes, at lidt under 40 % til over 50 % skulle have misbrugsproblemer af forskellig karakter og intensitet. Der er dog i disse undersøgelser tale om flere forskellige former for kriminalitet ud over brandstiftelse (Männysalo et al. 2009; Plant et al. 2011; Søndena, et al. 2008)

Diagram 12



	Mænd		Kvinder		I alt	
	n	%	n	%	n	%
Intet misbrug	43	47,3	9	9,9	52	57,1
Alkohol	26	28,6	2	2,2	28	30,8
Hash	9	9,9	0	0,0	9	9,9
Medicin	2	2,2	0	0,0	2	2,2
					91	100

n < 83, da der kan forekommer flere slags misbrug hos enkelte

Selvskadende adfærd

Lidt under halvdelen af de udviklingshæmmede brandstiftere er registreret for selvskadende adfærd under en eller anden form. Det virker som et stort antal uden vi har mulighed for at underbygge dette empirisk. Der findes p.t. ingen data på, hvor udbredt selvskadende adfærd er blandt udviklingshæmmede i Danmark. I vores daglige arbejde støder vi indimellem på udviklingshæmmede, som har denne adfærd, men det er vores vurdering, at det er et mindretal. Vi antyder således, at selvskade adfærd er mere udbredt blandt udviklingshæmmede brandstiftere end blandt andre udviklingshæmmede.

Udenlandsk forskning påpeger også, at udviklingshæmmede generelt har større tendens til selvskadende adfærd (Iwata et al. 1994; Lovell 2008; Read 1998).

Diagram 13



	Mænd	Kvinder	I alt
Ingen	45	3	48
Cutting (Skære i sig selv)	1	2	3
Slår sig	1	0	1
River sig	1	0	1
Selvmodstanker	8	2	10
Selvmodstrusler	8	2	10
Selvmodsforsøg	10	5	15
Selvdestruktiv/ikke nærmere defineret	10	0	10
Andet	4	0	4
	88	14	102

n < 83, da der forekommer flere slags selvskadende adfærd hos enkelte

Traumatiske hændelser i barndommen

29 % af de udviklingshæmmede brandstiftere beskriver deres barndom som rolig og uden traumatiske oplevelser. 22 % er uoplyst, mens de sidste 49 % fortæller om forskellige voldsomme og traumatiske oplevelser i deres barndom. Der er tale om vold både mod dem selv og mod andre i hjemmet, seksuelle overgreb, forældres eller søskendes død og / eller sygdom, omsorgssvigt og indtil flere groteske rystende oplevelser, der ikke kan refereres, idet deres karakter og indhold vil kunne kompromittere de dømtes anonymitet.

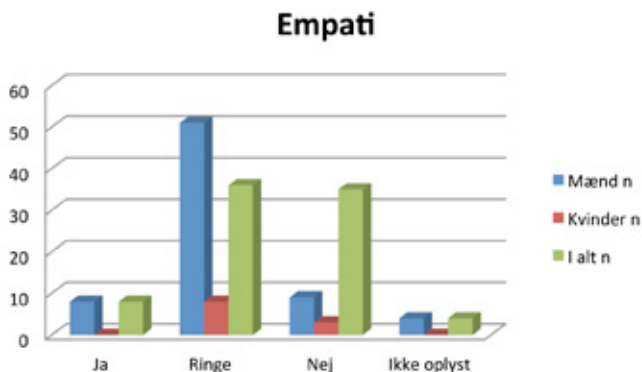
Knap halvdelen har således været udsat for en eller anden form for traume eller oplevelse af stærk følelsesmæssig karakter i barndommen.

Sociale relationer, forståelse for egne handlinger, empati og i indadvendthed

Det er forsøgt gennem data at identificere, hvorvidt udviklingshæmmede brandstiftere er i stand til at danne sociale relationer, om de har forståelse for egne handlinger og besidder empati.

Over halvdelen af personerne er beskrevet som havende svært ved at danne sociale relationer, hvilket ikke er overraskende, når man har med udviklingshæmmede at gøre. Omkring halvdelen beskrives som ikke at have forståelse for egne handlinger eller besidde empati. Mens en fjerdedel er beskrevet som indadvendte. Vi viser de tre diagrammer herunder (Diagram 14, Diagram 15 & Diagram 16)

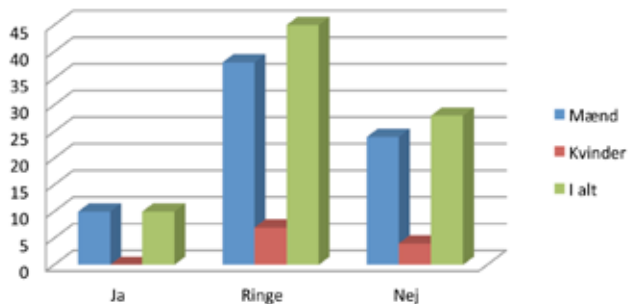
Diagram 14



	Mænd		Kvinder		I alt	
	n	%	n	%	n	%
Ja	8	9,6	0	0,0	8	9,6
Ringe	51	61,4	8	9,6	36	43,4
Nej	9	10,8	3	3,6	35	42,2
Ikke oplyst	4	4,8	0	0,0	4	4,8

Diagram 15

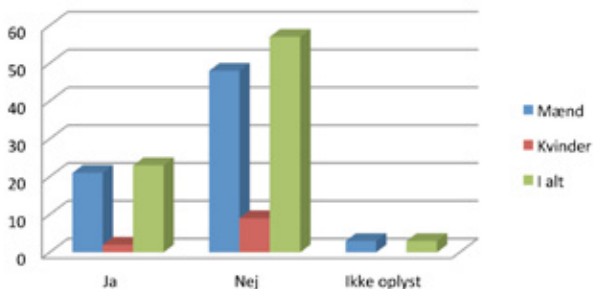
Forståelse for egne handlinger



	Mænd		Kvinder		I alt	
	n	%	n	%	n	%
Ja	10	12,0	0	0,0	10	12,0
Svagt	28	33,7	4	4,8	32	38,6
Ringe	10	12,0	3	3,6	13	15,7
Nej	24	28,9	4	4,8	28	33,7

Diagram 16

Fremstår indadvendt



	Mænd		Kvinder		I alt	
	n	%	n	%	n	%
Ja	21	25,3	2	2,4	23	27,7
Nej	48	57,8	9	10,8	57	68,7
Ikke oplyst	3	3,6	0	0,0	3	3,6

Indadvendthed ses som vist i 23 % af tilfældene. Dette undrede os, idet Kjeldbergs undersøgelse af psykiatriske brandstiftere viser, at en stor del af disse personer er meget kontaktsvage og har en indadvendt natur (Kjeldberg 1995)

Opsamling psykologiske og psykiatriske forhold

Udviklingshæmmede brandstiftere er i overvejende grad diagnosticerede mentalt retarderet i lettere grad, hvoraf omkring halvdelen har andre diagnoser end udviklingshæmning. Der er ingen tegn på, at nogle psykiatriske diagnoser skulle fremme eller hænge sammen med brandstiftelse mere end andre¹². De udviklingshæmmede brandstiftere har generelt dårlig indfølelse samt mangel på forståelse for egne handlinger. Mens indadvendthed ikke er et karakteristika. Omkring halvdelen af de udviklingshæmmede brandstiftere har udvist selvskadende adfærd. Derudover er flere brandstiftelser forbundet med et misbrug af alkohol. I udenlandsk forskning underbygges det, at udviklingshæmmede brandstiftere ofte også har en psykiatrisk diagnose og problemer som nævnt her (Devapriam, Raju, Singh, Collacott, & Bhaumik 2007; Whitacker and Read 2007).

Retslige forhold

Hvilke paragraffer dømmes der efter?

Som nævnt tidligere dømmes der efter to paragraffer i straffeloven, § 180 og § 181. Ud af de 83 dømte har 7 personer modtaget en dom efter den såkaldt ”strenge” § 180 med en straf ramme op til livstid. Risiko for tab af menneskeliv vægtes ved fastsættelse af dom, ligesom brandstifterens hensigt for at ville skade andre mennesker er afgørende for, hvorvidt en person bliver dømt efter § 180. Der skal således være tale om, at man forsætligt vil skade andre mennesker.

Vi ved, fra gennemlæsning af dokumenterne, at der i flere tilfælde er rejst tiltale efter § 180. Imidlertid dømmes der efter § 181. Vi antager, at domstolen er bevidst om, at udviklingshæmmede i mindre grad kan tillægges hensigter, der er alvorlige nok til at kunne blive dømt efter § 180.

¹²Undtagen som nævnt Kleinefelter syndrom, der bør undersøges nærmere.

Domstyper

Ud af undersøgelsens 83 personer har 60 fået deres første dom for brandstiftelse af mere eller mindre alvorlig karakter. De resterende 23 personer har fået deres første dom for tyveri herefter hærværk, to tilfælde af vold samt enkelte tilfælde af dokumentfalsk, bedrageri, brud på færdselsloven og ét tilfælde af seksualforbrydelse. Dommen for de 60 personer der får deres første dom for brandstiftelse fordeler sig således:

Tabel 3

Domstype ¹³	Antal
Type 1	3
Type 2	4
Type 3	22
Type 4	22
Type 5	3
Andet Eksempelvis almindelig dom, eller behandlingsdom ¹⁴	6

Ved den aktuelle dom, den dom som personen er underlagt aktuelt, fordeler dommene sig således:

Tabel 4

Domstype	Antal
Type 1	7
Type 2	14
Type 3	23
Type 4	38
Type 5	1

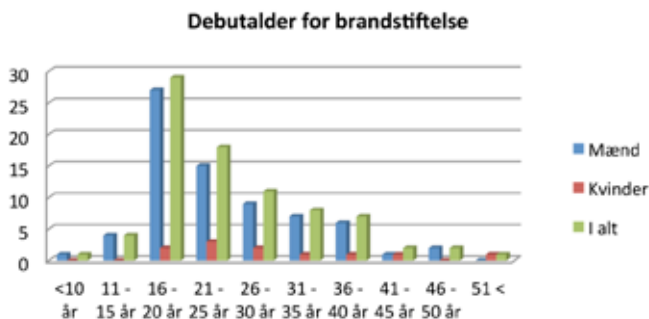
Debutalder

Som det tydeligt fremgår af Diagram 17 ligger debutalderen for brandstiftelse blandt udviklingshæmmede i de unge år med højdepunktet ved 16-20 år. Som det kan ses af tallene under diagrammet er middelværdien godt 25 år med en standarddeviation på 9 år, hvilket vil sige, at debutalderen for udviklingshæmmede brandstiftere ligger fra 16 til 34 år. Denne fordeling bekræftes af udenlandsk forskning (Devapriam, Raju, Singh, Collacott, & Bhaumik 2007; Kelly, Goodwill, Keene, & Thrift 2009; Wiklund 2004).

¹³Se beskrivelse af de forskellige domstyper på side 14.

¹⁴Der er tale om første dom. Næste dom bliver en foranstaltningsdom og herved opfyldes inklusionskriterierne som nævnt på side 13.

Diagram 17



Alder	Mænd		Kvinder		I alt	
	n	%	n	%	n	%
<10	1	1	0	0	1	1
11-15 år	4	5	0	0	4	5
16-20 år	27	33	2	2	29	35
21-25 år	15	18	3	4	18	22
26-30 år	9	11	2	2	11	13
31-35 år	7	8	1	1	8	10
36-40 år	6	7	1	1	7	8
41-45 år	1	1	1	1	2	2
46-50 år	2	2	0	0	2	2
51<	0	0	1	1	1	1

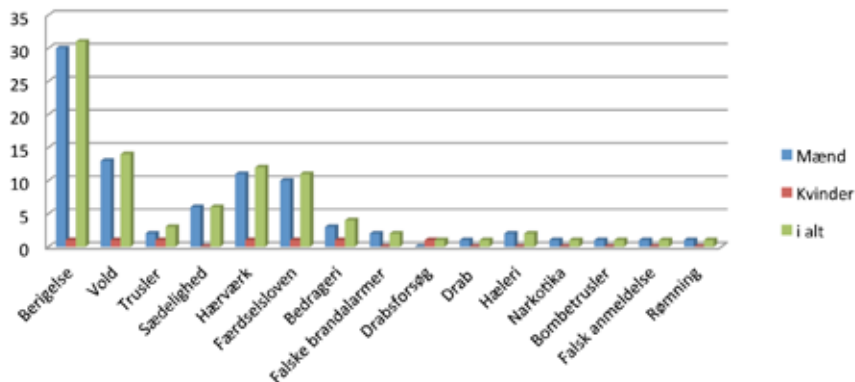
Mean = 25,04 SD = 9,07

Anden kriminalitet

En del af undersøgelsens personer har begået anden kriminalitet end brandstiftelse. I alt har 52 personer har fået dom for eksempelvis: Berigelse, vold, trusler, hærværk eller seksuelle krænkelse. Over halvdelen af kvinderne er imidlertid kun dømt for brandstiftelse. Antallet af domme for falske brandalarmer har overrasket os. Vi ved, at en del af undersøgelsens personer er meget fascinerede af brandbiler og politi, så vi havde forventet, at flere havde domme for falske alarmer. I alt har 61 % af de udviklingshæmmede brandstiftere dom for andet end brandstiftelse.

Diagram 18

Anden kriminalitet



Absolutte tal. Nogen er dømt for mere end én kriminalitetsform

	Mænd	Kvinder	I alt
Berigelse	30	1	31
Vold	13	1	14
Trusler	2	1	3
Sædelighed	6	0	6
Hærværk	11	1	12
Færdselsloven	10	1	11
Bedrageri	3	1	4
Falske brandalarmer	2	0	2
Drabsforsøg	0	1	1
Drab	1	0	1
Hæleri	2	0	2
Narkotika	1	0	1
Bombetrusler	1	0	1
Falsk anmeldelse	1	0	1
Rømning	1	0	1

31 er ikke dømt for anden kriminalitet, heraf 6 kvinder

Antal brande i periode

Nedenstående skema viser, hvor mange brande der i den tiårige periode er påsat af den enkelte brandstifter. Som det fremgår er langt over halvdelen dømt for 1, 2 eller 3 brande, en gruppe har begået mellem 4 og 9 brande, mens fire brandstiftere tegner sig for henholdsvis 10, 15 og 18 brande. Som en ekstra oplysning kan vi tilføje, at den person der tegner sig for de 18 brande yderligere er dømt for 16 brande i perioden før 1.1. 2001. Endelig er der flere af de dømte, der er sigtet for flere brande end de bliver dømt for, og andre gange nævnes det blot i domspapirerne, at vedkommende tidligere har begået ”mange brande” eller ”flere mindre brande”. Dette for at understrege at vi reelt har et totalt antal brande, der er højere end vi her angiver.

Tabel 5

Antal pådømte brande i perioden			
Antal	Mænd	Kvinder	I alt
1	24	3	27
2	14	3	17
3	15	0	15
4	7	1	8
5	0	4	4
6	3	0	3
7	1	0	1
8	2	0	2
9	2	0	2
10	2	0	2
15	1	0	1
18	1	0	1

Antal domme for brandstiftelse

To personer opnår at få fem domme i perioden, men vi har set flere eksempler på, at man har samlet sigtelserne og dømmer for flere tilfælde af brandstiftelse og anden kriminalitet på en gang. Forholdene har ligget i en periode på 1- 2 år i nogle tilfælde. Det kunne derfor have medført flere domme, hvis sagerne kom for en dommer hurtigere.

Tabel 6

Antal	Antal domme for brandstiftelse					
	Mænd		Kvinder		I alt	
	n	%	n	%	n	%
1	49	59,0	9	10,8	58	69,9
2	13	15,7	0	0,0	13	15,7
3	5	6,0	2	2,4	7	8,4
4	3	3,6	0	0,0	3	3,6
5	2	2,4	0	0,0	2	2,4
					83	100

Opsamling retslige forhold

Udviklingshæmmede debuterer oftest som brandstiftere i alderen 16-34 år. Knapt halvdelen af de 83 undersøgte har begået mere end to brande i undersøgelsesperioden, mens gruppen i gennemsnit begår 27 brande årligt. Udviklingshæmmede brandstiftere dømmes hovedsageligt efter den milde paragraf i straffeloven, mens vi ser en skærpelse af straffen ved recidiv. Over halvdelen har begået anden kriminalitet end brandstiftelse.

Forhold omkring brandstiftelsen

I dette afsnit vil vi se på forskellige forhold omkring selve brandstiftelsen. Vi vil her både se på selve scenariet, hvad skete der, og hvordan blev der sat ild på men også hvorfor. Hvad er brandstifterens forklaring på, at han satte ild på? Hvad drev ham, og hvilke overvejelser gjorde han?

Påvirket af alkohol på gerningstidspunktet

25,3 % af de udviklingshæmmede brandstiftere var påvirket af alkohol, da de antændte ilden. Det er ikke muligt at sige noget om, hvorvidt dette skulle være udslagsgivende, men vi vurderer, at indtagelse af alkohol og et lavt funktionsniveau udgør en risiko for uhensigtsmæssig adfærd .

Diagram 19



	Mænd		Kvinder		I alt	
	n	%	n	%	n	%
Ja	20	24,1	1	1,2	21	25,3
Nej	35	42,2	7	8,4	42	50,6
Ikke oplyst	17	20,5	3	3,6	20	24,1
					83	100

Opmærksomhed på tab af liv

De skader vi ser i forbindelse med brandene er stort set kun materielle. I ét tilfælde er et menneske omkommet. I få tilfælde er dyr omkommet. Her er tale om enkelte dyr, og i ét tilfælde har op til flere tusinde dyr mistet livet.

Brandenes farlighed er beskrevet på forskellig vis i dokumenterne. Oftest er der som nævnt tale om materielle skader, og vi skønner, at cirka halvdelen af brandene er udført på en sådan måde, at der ikke har været fare for andres liv hverken for mennesker eller dyr. Men i den anden halvdel er der tale om en vis fare. Det strækker sig fra nogle få tilfælde, hvor man har måttet evakuere beboere i de ildsramte ejendomme til situationer, hvor der er tændt ild i et værelse eller en vaskekælder i en ejendom, hvor mennesker opholder sig. Her er der tale om en mulig risiko for tab af liv! Det er det, at branden er bekæmpet så tidligt i forløbet, at man efterfølgende har skønnet, der ikke har været fare for mennesker eller dyr, der har opholdt sig i ejendommen eller i umiddelbar nærhed. Ild i beboelsejendomme eller ejendomme hvor mennesker opholder sig indebærer altid en risiko for de personer eller dyr, der opholder sig der.

74 % af de udviklingshæmmede brandstiftere har ikke været opmærksom på tab af liv i forbindelse med deres ildspåsættelse.

Tabel 7

Opmærksomhed på tab af liv		
Ja	Nej	Ikke oplyst
13 %	74 %	13 %

Tilknytning til gerningsstedet

Næsten 80 % af de udviklingshæmmede brandstiftere har en tilknytning til gerningsstedet. Ofte er der tale om egen bolig (institution), hos venner, familie, kæreste eller andre ejendomme og lokaliteter, som brandstifteren i forvejen kender og opholder sig i nærheden af.

Tabel 8

Tilknytning til gerningsstedet		
Ja	Nej	Ikke oplyst
79,5 %	14,5 %	6 %

Afstanden mellem bolig og gerningssted

Afstanden som en brandstifter tilbagelægger for at antænde en brand kan sige noget om, hvor planlagt en brandstiftelse er. Det kan også tolkes som et udtryk for brandstifterens mobilitet og funktionsniveau.

Tallene er usikre, da der i nogen tilfælde er usikre angivelser af brandstedet og dets beliggenhed. Andre er sikre eksempelvis når brandstifteren sætter ild på sin egen bolig eller når vi har adressen på brandstedet og dermed kan beregne afstanden ud fra brandstifterens adresse.

Vi vælger, trods usikkerheden, at vise tallene, da vi vurderer, det er interessant, at langt den største del sætter ild på egen bopæl eller i umiddelbar nærhed.

Nogle af de mere planlagte brande er ofte længere væk fra brandstifterens eget bopæl. Han må således transportere sig til gerningsstedet enten på cykel eller knallert.

Tabel 9

Egen bopæl	Afstanden mellem bolig og gerningssted		
	Nærmiljø	Længere væk	Ikke oplyst
41%	43,5 %	14,5 %	1 %

Nærmiljø er defineret som en afstand på op til 2 kilometers afstand fra bopælen.

Tegn på planlægning

Tabel 10 viser, hvorvidt en brand er planlagt eller ej. Vi har defineret det som planlægning, hvis en person anskaffer sig en lighter eller brændbar væske, det vil sige, når han forbereder branden. Det at planlægge kommer således til at spænde over på den ene side – en brandstifter der kører rundt på knallert i dagtimerne og udser sig et mål. Senere på natten anbringer han en dunk benzin bag på sin knallert og kører til stedet, hvor han hælder benzin ud og antænder branden. Han har hele tiden vidst, at han ville begå brandstiftelsen – og på den anden side en person der køber en lighter og tænder ild i sin egen sofa.

Tallene viser, at 49,4 % ikke har planlagt deres brand. Og ofte er brandstifteren selv lidt overrasket ved afhøringen, hvor han ikke er i stand til at rede-gøre for, hvad der egentlig skete, og hvorfor han gjorde det.

Tabel 10

Opmærksomhed på tab af liv		
Ja	Nej	Ikke oplyst
42,2 %	49,4 %	8,4 %

Opsamling forhold omkring brandstiftelsen

Godt en fjerdedel af de 83 udviklingshæmmede var påvirket af alkohol på gerningstidspunktet, mens der ikke har været identificeret brug af andre stoffer i forbindelse med deres brandstiftelse. Langt de fleste brande begået af udviklingshæmmede bliver påsat enten i eget hjem eller i nærmiljøet, og i de fleste tilfælde har den udviklingshæmmede en personlig relation til gerningsstedet.

Omkring halvdelen af de udviklingshæmmede brandstiftere planlægger deres brande i en eller anden grad, og langt størstedelen er i den forbindelse ikke opmærksomme på tab af liv eller tilskadekomst af dyr og mennesker.

Typologi

Brandstifterens motiv

De udviklingshæmmede brandstiftere er af politi, dommer og psykiater udspurgt om motivet til deres brandstiftelse. Motiverne er mange og af varierende indhold eksempelvis kedsomhed, for at få respekt, lokket af andre; fascination af ild og brandbiler; vrede, frustration, ked af det, ensomhed, ønsker et andet botilbud, for at få opmærksomhed og følelsen af ikke at blive forstået.

Ved en systematisk gennemgang af alle disse udsagn, blev det tydeligt, at udviklingshæmmede brandstiftere fordeler sig i kategorier jævnfør deres forskellige motiver. Dem, der er fascinerede af ild og brandbiler; dem, der begår hærværk og drengestreger og dem, der anvender ild som kommunikationsmiddel.

Tabel 11

	Brandstifterens motiv					
	Mænd		Kvinder		I alt	
	n	%	n	%	n	%
Hærværk	3	3,6	1	1,2	4	4,8
Kommunikation	54	65,1	9	10,8	64	77,1
Fascination	14	16,9	1	1,2	15	18,1
					83	100

Denne inddeling danner fundament for det, vi ser som tre distinkte typer af udviklingshæmmede brandstiftere for hvem branden har en forskellig funktion. Der findes flere typologier for brandstiftere (Douglas et al. 2006; Ravateheino 1989; Rider 1980; Taylor, Thorne, & Slavkin 2004). Men disse er rettet mod brandstiftere generelt. Vores data giver mulighed for at foreslå en typologi, der udelukkende omfatter udviklingshæmmede brandstiftere.

”Hærværk”

Der er tale om unge, der sammen begår brandstiftelse, hvor de lokker eller ansporer hinanden. De fortæller, at det ikke er ilden i sig selv, der er spændende, men det er et middel til at få ting til at ske. Som en af dem siger: ”Vi kunne lige så godt have smadret nogle vinduer!”. Brandene er typisk rettet mod papircontainere eller stjålne biler.

Der er ofte anden ungdomskriminalitet sideløbende med brandstiftelsen såsom tyveri, vold eller brud på færdselsloven. De beskriver til en vis grad, at der planlægges, men at der ikke er tale om planer og forberedelse i forhold til det at sætte ild. De beskriver snarere, at de kedede sig og skulle have tiden til at gå.

Der er tale om en lille gruppe på 4,8 % af de udviklingshæmmede brandstiftere.

“Kommunikation”

Denne gruppe er den største og indbefatter 77,1 % de udviklingshæmmede brandstiftere.

Her er der, som navnet antyder, tale om en gruppe, der har et kommunikativt sigte med deres brandstiftelse. Der er dog stor variation i, hvad det er, de ønsker at kommunikere.

Det kan være et udtryk for vrede, frustrationer, et ønske om at blive set eller hørt, et krav om at blive taget alvorligt eller at vise og forløse følelser, som personen har svært ved at rumme. Ilden bliver på den måde et middel, der er lige ved hånden, let at anvende og som giver hurtig og voldsom reaktion fra den omkringliggende verden.

Vi har her valgt, at det at anvende brandstiftelse til at lindre en indre smerte hører under kommunikation. På sigt vil det være en mulighed at skille denne gruppe ud og udbygge med flere undertyper. Vi er endvidere opmærksomme på, at hærværk også kan have et kommunikativt sigte.

Brande begået af personer i denne gruppe er ofte spontane, mens nogle har en anelse af planlægning. Det bevæger sig fra en person, der bliver vred eller ked af det, og umiddelbart herefter antænder eksempelvis en papirrulle på et toilet med en lighter. Den mindre planlægning kan være, at en person der er meget vred køber en lighter og tænder et bål i institutionens kælder.

I flere tilfælde er det beskrevet, at de selv kontakter personale eller andre for at fortælle, hvad de har gjort.

”Fascination”

De fascinerede er tiltrukket af selve branden eller det der foregår omkring branden. De kan være tiltrukket af ilden i sig selv. Som nævnt er der én diagnosticeret pyroman i denne undersøgelse, og han befinder sig naturligvis i denne gruppe. Men andre kan også være tiltrukket af ild uden at være pyromaner.

Andre er tiltrukket af det, der foregår rundt omkring branden. Brandbiler, brandfolk, politi, blå blink og udrykning. De bliver og ser på, og nogle af dem drømmer om at hjælpe brandfolkene. En enkelt fortæller endda sin kæreste, at han er brandmand i sin fritid.

I denne gruppe planlægges branden mere detaljeret. De begår endvidere dobbelt så mange brande som de to andre grupper, og brandene er større og dyrere. Gruppen indbefatter 18,1 % af de udviklingshæmmede brandstiftere.

Udviklingshæmmede brandstiftere angiver mange forskellige motiver til, at de satte ild. Der er som nævnt ovenfor tale om eksempelvis vrede, ensomhed, fascination og kedsomhed eller for at lindre en indre smerte. Motivet til at begå brand er således forskelligt, men størstedelen angiver motiver, som har en kommunikativ karakter. Dette bekræftes i flere andre undersøgelser (Devapriam, Raju, Singh, Collacott, & Bhaumik 2007; Dickens, Sugarman, Ahmad, Edgar, Hofberg, & Tewari 2008; Jackson et al. 1987)

Udviklingshæmmede som risikogruppe

Er udviklingshæmmede en gruppe, der har højere risiko for at begå brandstiftelse?

Vi har set på tallene for tre forskellige grupper, der har domme for brandstiftelse. Udviklingshæmmede, psykisk syge (dømt under psykiatrilovgivningen) samt personer dømt til straf for brandstiftelse efter straffeloven, det vil sige mennesker der ikke lider af udviklingshæmning eller psykiske sygdomme¹⁵.

Vi ved nogenlunde, hvor mange mennesker der var i Danmark i undersøgelsesperioden, men det er desværre ikke muligt at give præcise tal for antallet

¹⁵Tallene for de to andre grupper er indhentet fra Justitsministeriets forskningskontor

af udviklingshæmmede eller psykisk syge, hvorfor vi må se på disse grupper som intervaller.

Antallet af udviklingshæmmede i Danmark anslås at ligge mellem 80.000 og 110.000 (Sørensen and Larsen 2006).¹⁶

Antallet af sindslidende anslås at ligge mellem 500.000 og 700.000.¹⁷

Hvis vi anvender disse intervaller, får vi tallene i skemaet nedenunder. Det viser hvor mange procent, alt efter om der anvendes de høje eller lave skøn, der i populationen er dømt for brandstiftelse i perioden.

	Lav	Høj
Personer dømt for brandstiftelse fra 2001-2010 (udviklingshæmmede og sindslidende er fratrukket befolkningstallet) (n=1326)	0,0272	0,0287
Udviklingshæmmede dømt for brandstiftelse fra 2001-2010 (n=83)	0,1037	0,0755
Sindslidende dømt for brandstiftelse fra 2001-2010 (n=434)	0,0868	0,0620

Disse tal viser, at der er en signifikant forskel på mellem 2,6 til 3,8 gange flere brandstiftere med udviklingshæmning end blandt normalbefolkningen¹⁸. Sammenlignet med psykisk syge er der ingen forskel, da intervallerne overlapper hinanden.

Udviklingshæmmede begår således oftere brandstiftelse end normalt begavede men ligger nogenlunde på niveau med de psykisk syge. Det er imidlertid en meget lille gruppe af de udviklingshæmmede, der begår brandstiftelse.

Det samfundsøkonomiske aspekt

Et andet aspekt af brandstiftelse begået af udviklingshæmmede er det samfundsøkonomiske. Hvor meget koster disse brande egentlig vores samfund? Ved gennemgang af data viser det sig, at det langt fra er alle brande, hvor udgifterne og erstatningsbeløbene er opgjort ved domstidspunkt. Da vi udfører vores undersøgelse ved domsafsigelse har vi ikke kunnet få samtlige erstatningsbeløb med.

¹⁶ Dette tal stemmer overens med tallene fra en nyere engelsk undersøgelse. Her anslås det, at der er 1.1 mil. udviklingshæmmede i England, altså omkring ti gange så mange. Den engelske befolkning beregnes ligeledes at være ti gange større end den danske cirka 54 mil. indbyggere. (Emerson et al. 2012)

¹⁷ Disse tal er oplyst af foreningen SIND, der oplyser, at det samme skøn anvendes i Psykiatrifonden og i Danske Regioner.

¹⁸ Forskellen er signifikant, når der beregnes konfidensinterval på grupperne. Udregningen kan ses i bilag 5

Det kunne muligvis lade sig gøre at fremskaffe udgifterne på samtlige af de 270 brande, som de 83 personer har begået i perioden. Men vores vurdering er, at dette ligger uden for formålet med denne undersøgelse.

Ud af de 270 brande der indgår i denne undersøgelse, har vi erstatningssummerne på 101 brande. Det beløber sig til over kr. 110 millioner eller gennemsnitligt godt 1. million pr. brand. Et anseeligt beløb taget i betragtning, at vi kun har opgørelser for 38 % af brandene. Det skal bemærkes, at erstatningssummerne varierer meget. Således er den mindste sum angivet til 500 kroner, mens den største er på over 30 millioner kroner. Men et er sikkert. Udgifterne til disse brande er enorme.

Delkonklusion for det kvantitative studie

Det kvantitative studie viser, at de udviklingshæmmede der begår brandstiftelse hovedsagligt er etnisk danske mænd. De har en baggrund præget af omsorgsvigt og en problematisk skolegang. De er opvokset i store familier. De er mentalt retarderede i lettere grad og har endvidere andre psykiatriske diagnoser ud over deres udviklingshæmning. De fremstår ikke indadvendte men med mangel på empati og forståelse for egne handlinger. De har udvist selvskadende adfærd og har haft et misbrug af alkohol, medicin eller euforiserende stoffer. De debuterer i alderen 16-34 år.

Udviklingshæmmede brandstiftere dømmes oftest efter den milde paragraf i straffeloven, men ved recidiv ses en tydelig skærpelse af dommen. De har ofte begået anden kriminalitet end brandstiftelse og alkohol kan spille en aktiv rolle i handlingen. De sætter typisk ild i eget hjem eller vælger et sted i deres nærmiljø, som de har en personlig relation til. Omkring halvdelen planlægger deres brande mens størstedelen ikke er opmærksom på risikoen for tab af liv eller tilskadekomst af mennesker og dyr.

Det kvantitative studie viser endvidere, at udviklingshæmmede begår flere brande end normalt begavede, og at de økonomiske omkostninger er enorme.

Det har ikke været muligt at udarbejde en decideret profil, som passer på udviklingshæmmede brandstiftere. Dertil er den enkeltes historie både i

opvækst, psykologisk og psykiatrisk kondition, domsforløb og handlemåde alt for kompleks. Det har derimod været muligt at foreslå en typologi, der baserer sig på den enkeltes motiv til at begå brand. Typologien opdeler brandstifterne i følgende tre grupper *hærværk, kommunikation og fascination*.

Kvalitativt studie

Syv udviklingshæmmede brandstiftere er interviewet. Nedenstående er citater fra udskrifterne, der fremhæver deres oplevelser, meninger og holdninger. Vi supplerer med vore egne tolkninger jævnfør analyseafsnittet side 20.

Funktion/motiv

Vi har spurgt de udviklingshæmmede brandstiftere, hvorfor de satte ild. Hvilke motiver, følelser og oplevelser de selv mener, der kunne være årsag til, at de blev brandstiftere. Udfylder brandstiftelsen en funktion for den enkelte og i givet fald hvilken?

De fleste fortællinger peger i retning af, at personen var ked af det, følte sig overset, var vred eller på anden måde ikke kunne komme af med sine følelser. Andre forsøgte at opnå noget, eksempelvis at blive flyttet til et andet sted:

”Jeg var ked af det, for jeg havde lige været på kirkegården ... så jeg var meget ked af det igen, så...”

”Jeg havde det dårligt på det tidspunkt – selvmordstanker – jeg var deprimeret – nedtrykt. Så kom jeg til at tænde ild til noget plastic i et ubeboet hus.”

”det var fordi, jeg var ved at begynde at føle mig ensom.”

”Nej, altså der var i et af tilfældene, hvor jeg sådan var lidt nede på grund af der lige var sket nogle ting. Hvor jeg så lige havde fået af vide, at jeg havde slået op med kæresten, og det gik jo aldrig op for mig. Og så kan man sige, at det var så en reaktion på det. Og så skete det dér så!”

”For at få opmærksomhed, det var sådan jeg ville sige det..!”

”Men når jeg har det så skidt, så kan jeg ikke tænke sådan, hvad jeg skal gøre for at få det bedre. Så bliver jeg nødt til at stikke af eller tænde ild.”

”Der fik jeg kun én cigaret en gang i timen, og det ville jeg ikke finde mig i. Jeg begyndte jo at blive rastløs. Der skete ikke en skid. Her, der sker der noget mere herovre. Der var ikke noget som helst arbejde. Jeg gik bare og dappede her frem og tilbage. Det kunne jeg ikke tolerere til sidst. Så stak jeg ild i gardinet”.

”Så ringer jeg til politiet og siger; Nu går jeg ned og smadrer vinduerne der. Og så kørte jeg hjem til min mors lejlighed. Så fandt jeg min ildtænder, og så gik jeg ned i kælderen. Det var på grund af ham pædagogen. Jeg havde slået med kommunen også, så det hele kørte. Nu siger jeg så bare, at det var pædagogens skyld, fordi han ikke svarede ordentlig til en”.

Ønsket om at bo et andet sted er vi stødt på flere gange i det kvantitative materiale, og også her i interviewene fylder den tanke, at hvis man sætter ild på, så bliver man flyttet til et nyt og bedre sted. Det viser sig også at ske i nogle tilfælde, mens det i andre tilfælde ikke får nogen betydning for personens placering.

”Det var fordi, jeg var træt af at være her, og jeg troede, jeg ville komme væk, hvis jeg tændte ild.”

”Det er nok bare... jeg ved sgu ikke lige – jeg skal lige tænke. Jeg gør det kun fordi, jeg tror, jeg kommer væk fra de steder, hvor jeg er havnet.”

”Så stak jeg ild i gardinet, så kom jeg herover igen. Her er der bedre udflugter, og man kommer mere ud af huset og sådan noget. Det er jeg mere glad for.”

Andre ved ikke, hvorfor de satte ild eller de har i hvert fald vanskeligt ved at sætte ord på, hvorfor de gjorde det. Det var noget, der ”pludselig skete” eller noget de ”kom til”. Dette er meget sigende for nogle af brandstifterne, at de selv virker overrasket over det de har gjort, mens andre ved meget præcist, hvad de gjorde og hvorfor:

Her er et eksempel, hvor personen ikke rigtig ved, hvad og hvorfor det skete: *”Jeg ved ikke lige sådan helt hvorfor. Jeg ved ikke – der var ikke sådan rigtig*

nogen grund; fordi man blev sur på nogen eller man ikke kunne lide et sted. Jeg ved ikke lige – det kom bare lige pludselig.”

Som det fremgår af ovenstående citater, er der flere grunde til, at udviklingshæmmede vælger at sætte ild på. Nogle er mere målrettede og bevidste om, hvad de gør end andre.

Følelser efter branden

Efter branden giver flere udviklingshæmmede udtryk for, at de er ked af det, de har gjort eller ligefrem har det kropsligt dårligt:

”Jeg får det underligt dagen efter – jeg får nogle underlige følelser i kroppen.

I: Hvilke følelser i kroppen, kan du sige noget om det?

IP: Jeg får det bare meget modbydeligt – ubehageligt – føler at jeg ikke var mig selv i det øjeblik, jeg tændte ild. Jeg ved det ikke. Jeg gider slet ikke tænde ild mere, nu vil jeg godt væk her fra.”

Og så godt som alle giver udtryk for, at de fortryder det, de har gjort:

”Så fortryder jeg det nogle gange.”

”IP: Jeg var sur og ked af det.

I: Hvorfor tror du, at du var ked af det bagefter?

IP: Fordi man fortryder det.”

Nogle giver udtryk for en midlertidig lettelse, mens andre oplever en form for antiklimaks:

”det kunne have været lige meget. Jeg kunne lige så godt have gået op og smadret et butiksvindue eller stjålet en bil eller... Det kunne have været det samme altså. Jeg ved ikke, altså klappen den gik bare ned.”

”I: Har det så haft den virkning, det skulle have? At du er kommet væk...?”

IP: Næ, det er bare blevet værre.”

Andre mener, at brandstiftelsen har hjulpet dem. Enten som i det nedenstående tilfælde med at slippe af med nogle frustrationer i forbindelse med, at han og kæresten havde slået op eller som i det næste tilfælde, hvor personen fik den ønskede hjælp fra myndighederne.

"I: Da du kørte fra stedet, havde du det da bedre – havde det hjulpet dig?

IP: Ja, man kan sige den ene gang, der kan man jo sige, der hjalp det lidt."

"I: Synes du det hjalp? Altså havde det nogen virkning?

IP: Det er for at få hjælp af socialforvaltningen og myndighederne.

I: Fik du hjælp?

IP: Ja."

Fornægtelse

Det er tydeligt, at flere af de udviklingshæmmede brandstiftere ikke er særlig stolte af det, de har gjort med et par enkelte undtagelser. Det viser sig blandt andet ved, at de i flere tilfælde forsøger at nedtone brandenes farlighed, ligesom de ikke kan "huske", hvor mange brande de har antændt. Et eksempel på det fremgår af næste citat. Vi ved, personen har begået flere brande men er kun dømt for tre. Han fastholder, at han kun har begået tre brande. Han fortæller til gengæld, at han ofte er kommet tilfældigt forbi de steder, hvor der var brand:

"Ja, der er... de andre der var jeg desværre så uheldig, så kørte jeg lige forbi eller så var jeg lige i nærheden, så... Men nej, det er kun de tre af dem jeg har... Og så dagen efter så hørte man jo, at der havde været det. Så blev man jo sådan lidt "rystet" fordi... Der har jeg da været der, men altså... Og så kunne jeg jo ikke huske, om det var mig, der havde gjort det. Men jeg kunne jo bare huske, at jeg havde været der."

Erkendelse

Andre har derimod ikke svært ved at indrømme, hvad der er sket og selv at melde det til politiet:

"I: Kan du huske, hvor mange brande du har lavet igennem tiden, kan du huske det?

IP: 15 stykker.

I: Har du også lavet nogen brande, der aldrig er blevet opdaget?

IP: Nej, jeg har altid sagt det til politiet."

Og denne person har rigtig godt styr på de episoder, der har været:

"I: Hvor mange gange har du gjort det?

IP: Jeg har gjort det mange gange. [...] Jeg har sat ild i sådan noget dagsbeskæftigelse nede i havnen en tre gange. Og så har jeg brændt sådan nogle huse af også.

Og så i min gamle baggård har jeg også brændt en lejlighed af. Og fællesrum ovenpå. Og så stuen også – to gange.”

Men kun et par personer kan erindre at have sat ild uden at blive opdaget:
”Første gang ovre på efterskolen, Jo, der var også en gang, da jeg var 13 år, hvor jeg, på en sti fandt en stjålen knallert, og den tændte jeg ild til. Men det er det første tror jeg, hvor jeg er de der 13 år. Hvor den brændte fuldstændig ud, og brandvæsnet kom og slukkede den.

I: Men de vidste ikke, det var dig?

IP: De vidste ikke, det var mig.”

”... en brand var der nok, der ikke blev opdaget.”

Omtanke

En af de ting der også går igen fra den kvantitative undersøgelse (Se Diagram 15) er, at de udviklingshæmmede brandstiftere ikke har den store indsigt i, at det er farligt, og at andre mennesker kan komme til skade ved brand. Det er, som nævnt i det kvantitative studie, noget domstolen vægter højt, hvorvidt en brandstifter er bevidst om at ville skade andre mennesker. Altså intentionaliteten i handlingen. Vi vurderer, det er medvirkende til, at udviklingshæmmede ofte dømmes efter den mildere § 181. Dette bliver helt tydeligt i disse svar:

”Ja, jeg tænkte ikke over konsekvensen, hvad der kunne ske og sådan noget.”

”Så fra det øjeblik jeg slipper ilden ud af lighteren, der er det ude af mine hænder. Og hvad der så lige sker, det har jeg ikke lige overskuet.”

”I: tænkte du på, om der var nogen andre, der kunne komme til skade?”

IP: Nej, det tror jeg egentlig ikke, jeg tænkte på.

I: Hvad så bagefter?”

IP: Altså, bagefter så har jeg jo selvfølgelig tænkt, at det var nok ikke så godt.”

”I: Tænkte I på, hvad der kunne ske – at der var mennesker, der kunne komme til skade ved det?”

IP: Nej, det tænkte vi slet ikke på. Det tænkte jeg først, da jeg sad ude på politigården.”

Et par stykker giver udtryk for, at de har valgt at antænde brande, hvor de mente, at der ikke var fare for andre mennesker.

"Jamen, de steder jeg har sat ild, nede ved havnen og sådan, der tjekker jeg, at der ikke er nogen. Og så i huset, der var ikke nogen i den etage."

"I: Tænkte du på, om andre mennesker kunne komme til skade?"

IP: Ja, det tænkte jeg på, men de steder hvor jeg havde gjort det, der var jo ikke sådan rigtig nogen, der kunne komme til skade af det jo.

I: Så det havde du tænkt på inden du gjorde det, at der ikke var nogen, der kunne komme til skade.

IP: Ja."

Og denne person forestiller sig ikke, at røgforgiftning er noget, der kan være farligt:

"Materielle skader. Der var også noget med noget røgforgiftning. Det er det eneste."

Blev og så på ilden

Vi spørger yderligere ind til, hvorvidt de blev og så på ilden eller om de eventuelt kom tilbage til gerningsstedet for at se ilden udvikle sig. Her er det interessant at høre, hvordan de associerer det at se på ild med at være pyroman. Pyroman er et ord, som personerne ikke vil forbindes med, så derfor bliver det flere gange pointeret, at personen i hvert fald ikke er pyroman, og at personen ikke synes, det er noget særligt at se ild:

"Jeg gør det ikke fordi, jeg er pyroman. Overhovedet ikke."

"Som sagt, jeg er ikke pyroman, og det gentager sig aldrig nogen sinde. Men sket er sket, og jeg er mand nok til at tage min straf for det jeg har lavet, da jeg godt ved, det er forkert. Og så er der ikke nogen, der kan pege fingre af mig og sige, at jeg ikke har taget min straf."

Og andre vælger en mere åbenlys måde at betragte branden på:

"IP: Jah, så er det sådan langt derfra.

I: Du holder lidt øje med det?"

IP: Ja ja, for jeg ringede jo til brandvæsnet. De kommer en 5-10 minutter efter, så er jeg der!!"

Eller man kan, ligesom alle andre nysgerrige, se på, men dog med risiko for at blive mistænkt og anholdt:

”jeg gik jo ned til havnen sammen med min nuværende kæreste. Så sad vi så dernede og snakkede, og så hørte vi så, der var noget udrykning lige pludselig. Så, så vi noget røg, og jeg viste jo godt inderst inde, hvad det der, det var for noget. Men jeg prøvede jo at spille skuespil; Nej, det viste jeg ikke noget om. Det må vi da lige hen og se, hvad det er for noget – undersøge det. Så lige som alle andre mennesker, så stod jeg jo også og skulle se...

”[...]hvad er det for noget. Så sagde jeg; det ved jeg ikke. Vi må hellere gå over og kigge.”

”Og så igen, så gør jeg jo som alle mulige andre – står og kigger. Politiet kommer, brandvæsnet kommer... og de havde så mistanke til mig. Og jeg blev så anholdt derude.”

Mens andre igen skynder sig væk:

”jeg tændte bare ild, og så kørte jeg bare og lod som ingen ting.”

Men ingen siger noget om, at de synes, at ild er specielt spændende ud over det som de fleste mennesker betragter som fascinerende ved ild.

“Er brandfolk spændende?”

Til gengæld tyder det på, at selve brandslukningsarbejdet er mere spændende eller i hvert fald mere legitimt at fortælle om:

”IP: Det kan jeg godt lide at se.

I: Hvor tit har du set slukningen af de brande, du selv har lavet?

IP: De fleste af gangene. Der er ind imellem 30 mand, og så kommer politiet. Jeg kører hen til gerningsstedet og ser brandbilerne og sådan noget.”

Og her er et eksempel, hvor personen overhører alarmopkaldet på sin politiskanner¹⁹. Vel at mærke på den brand han selv har anstiftet:

”Så jeg går jo op i min lejlighed og sidder deroppe og var tæt på... jeg havde sådan en politiskanner, og den fangede det hele. Så jeg kunne høre det hele, hvis der var noget. Der kom så også – lige pludselig kom der en alarm over der inde – at der var bygningsbrand på den og den vej i den og den by, så tror jeg, det var sådan noget de sagde. Så tænkte jeg; Det er sgu da her.”

¹⁹Et apparat der kan modtage politiets radiokommunikation.

Påvirket af alkohol og andet

I det kvantitative studie ser vi, at cirka en fjerdedel har drukket alkohol i forbindelse med deres brandstiftelse:

"jeg havde drukket øl.

I: var du fuld, da du gjorde det?

IP: Ja"

"I: Du fortalte du havde drukket øl, har du gjort det hver gang?

IP: Ja, hver gang ja... tog nogle piller, og ditten og datten".

Planlægning

Som tidligere beskrevet er spørgsmålet om grad af planlægning vigtig. Det siger noget om, hvorvidt det er en emotionel og impulsiv handling, der udspringer af en "her og nu" situation eller om der er tale om andre motiver som for eksempel at tænde ild for at opnå noget.

"Det kom bare sådan... Det var ikke noget jeg havde siddet og brygget sammen i flere dage – at nu skulle det brænde og sådan noget. Det skete bare sådan."

"Jamen, jeg tænkte faktisk ikke over det. Jeg gjorde det bare."

"Det kommer lige pludselig. Hvis jeg har en dårlig dag, så kommer det bare. Det er ikke noget, jeg har gået og tænkt over i flere dage."

... og til det mere planlagte:

"Nogle gange planlægger jeg det. Det tager ikke ret lang tid – 15-20 minutter eller et døgn eller sådan noget."

"Jeg har... den sidste har jeg planlagt over noget tid."

Omgivelserne reaktion

Hvordan oplevede de udviklingshæmmede brandstiftere, at omgivelserne reagerede, da de blev sigtet og dømt for brandstiftelse? Som det kan ses af de kommende citater, er der den tydelige forskel, at de pårørende oftest tog det nært, men at de ikke oplevede nogen nævneværdig reaktion fra det pædagogiske personale. Der er måske den logik i dette, at som mor eller far til en udviklingshæmmed brandstifter vil man være mere engageret følelsesmæssigt, mens det pædagogiske personale fokuserer på at rumme de personer, de arbejder med – og ikke vil virke fordømmende. Dette kan medføre, at brandstifteren oplever den udeblivende reaktion som ligegyldighed fra personalets side.

"I: Hvad sagde din kæreste til alt det her?

IP: Jamen hun blev ked af det, rigtig meget ked af det og viste ikke, hvor hun skulle gøre af sig selv. Ja [sukker] det hele gik i stå igen for hende – at jeg skulle anholdes igen. Nu var der håb for, at jeg endeligt snart kunne komme ud af det her fra den første brand af, og så går jeg hen og dummer mig en gang til.

I: Hvad sagde andre til det – hvad sagde pædagogerne?

IP: De sagde jo ikke så meget.

I: Hvad med dine forældre?

IP: De var jo kede af det altså. Jeg sagde jo til dem som det var, at jeg havde kvæjet mig igen. Nu lover jeg, nu er det sidste gang. Nu kommer jeg ud til jer, når det er overstået, men jeg har jokket et par skridt tilbage, og dem skal jeg nok arbejde mig frem igen med."

"I: Hvordan reagerer folk omkring dig? Altså pædagogerne derovre, dem du bor sammen med og dine forældre?

IP: Mine forældre bliver lidt triste. De tænker, så kommer han aldrig nogensinde ud. Så skal han altid bo på institution. Så kan han starte forfra. Så, det skuffer dem, og ja de bliver også sure. Personalet de, ja det ved jeg sgu ikke. De bliver vel også lidt... Jeg ved ikke, hvordan personalet reagerer."

"I: Hvordan reagerede de rundt omkring dig? Altså din familie og ... Hvad sagde de?

IP: De var lidt irriterede.

I: Hvad med personalet der, hvor du boede?

IP: De kunne ikke rigtig gøre noget."

Har du talt med nogen om det?

Har de udviklingshæmmede brandstiftere efterfølgende fået et behandlings-tilbud eller har de haft samtaler med psykolog, psykiater eller med deres pædagogiske personale, som er rettet mod at forebygge gentagne brandstiftelser? Nogle få fortæller, at de har haft samtaler med personalet, og én nævner et forløb hos en psykolog.

"Ja, men jeg har snakket med min kontaktperson om det. Nu kommer jeg med det samme, hvis jeg kan mærke noget."

"Ja, der snakkede jeg med hende (psykologen) om det, hvor så hun så gav det videre til personalet, der var det jo så vi blev enige om, hvis nu jeg skulle få lysten igen, når jeg for eksempel var ude på min udgang, så har vi så gjort det sådan, at

så kunne jeg så ringe hjem til huset og sige; jeg har det sådan og sådan... . . . Så ja, det har vi sådan gjort det sådan, at hvis nu tanken kommer, så kan jeg ringe hjem og sige, at jeg har det sådan og sådan – dårligt.”

En anden oplever slet ikke, der er blevet talt med ham om hans brandstiftelse. Han er kritisk over for den måde, han bliver behandlet på og efterlyser et decideret tilbud til brandstiftere:

”I: Har du nogensinde fået talt med nogen om de her brande?

IP: Nej

I: Heller ikke personalet?

IP: Jeg har efterlyst nogle samtaler eller noget ”et eller andet” omkring brandstiftelse, men... nej, altså jeg er jo i ren opbevaring. Altså teoretisk set kunne jeg lige så godt sidde hjemme ved min mor og far bag en låst dør med panserglass for vinduerne – Det havde givet det samme.

...

I: Du har efterspurgt nogen samtaler?

IP: Jeg har eftersøgt men har ikke kunnet få noget af det – noget behandling for ildspåsættelse. Men ifølge lovgivningen, så er der ikke noget behandling for ildspåsættelse, ligesom der er for alkoholikere og sådan noget. Der findes ikke noget – det er kun opbevaring. Men jeg vil da gerne efterlyse – ligesom alkoholikere, at man sidder sammen i en rundkreds og snakker om, hvad det var, der fangede en, hvorfor og hvordan og hvorledes.”

Et par stykker fortæller, at de har indgået aftaler med personalet, der er med til at give dem mere tryghed, hvis de skulle få lyst til at tænde ild igen.

”Jeg ved godt, hvad jeg skal gøre, hvis jeg har det skidt. Jeg skal bare snakke med personalet om det, og måske gå ud og gå en tur. Måske tage noget medicin. Men når jeg har det så skidt, så kan jeg ikke tænke sådan, hvad jeg skal gøre for at få det bedre. Så bliver jeg nødt til at stikke af, eller tænde ild.”

Vil du gøre det igen

Spørgsmålet om hvorvidt de udviklingshæmmede brandstiftere vil tænde ild igen kan virke formålsløst. For selvfølgelig vil de sige nej. Selvfølgelig vil de gøre alt for at svare, så de opfylder vores forventninger. Og selvfølgelig vil de ikke være trygge ved at sige ”Ja, jeg vil gøre det igen!” da de, på trods af

løftet om anonymitet, vil være nervøse for, at det kunne have indflydelse på dommen. Og næsten alle svarer også nej:

"I: Så når jeg spørger dig om du godt kunne tænke dig – om du kunne finde på at gøre det igen..."

IP: Nej

I: Så siger du nej..."

IP: Jeg begår ikke den samme dumhed tre gange."

"I: Tror du, at du kunne finde på at gøre det igen, hvis du en dag blev sur og ked af det – følte du ikke havde opmærksomhed nok?"

IP: Nej, det tror jeg faktisk ikke. Jeg tror, jeg er blevet så god til at gå til personalet og sige til, når jeg kan mærke, der er noget."

"I: Hvad tænker du selv i forhold til, at det kunne ske igen?"

IP: Jamen altså, i den tid jeg har været her, når jeg så har gået åben, så tænkte jeg jo ikke over... Jeg synes jo sådan set jeg har tre timers udnyttelse af udgangen, og så der kan man jo godt lave noget, men nej altså, jeg har ikke haft tænkt mere på det siden det sådan var slut der – man blev anholdt og sådan. Så nu tænker jeg ikke mere på det. Eller har lyst til at gøre det igen."

En enkelt vil dog ikke udelukke, at han kunne gribe til denne udvej igen.

"I: Tror du, at du kan finde på at sætte ild igen?"

IP: Det ved man aldrig. Det har også noget med det psykiske at gøre. Og jeg har også ondt i ryggen og i leddene og sådan noget. Det plager mig også meget. Det kommer bare og siger bang. Måske senere, hvis det... det er en hel pine."

Delkonklusion for det kvalitative studie

De interviewede brandstifteres udsagn peger i retning af, at de oftest sætter ild af årsager, der jævnfør vores typologi kan karakteriseres som kommunikative. De bruger ilden til at kommunikere deres følelser. Der kan for eksempel være tale om ensomhed, vrede, opmærksomhed, depression og andre følelser, de har svært ved at rumme. Nogle har oplevet brandstiftelsen som en løsning på deres problem. De er blevet set, og i nogle tilfælde har de endda fået ønsker opfyldt. Andre giver udtryk for, at brandstiftelsen ikke løste deres problem, og at det tværtimod gjorde tingene værre. Alle på nær én giver udtryk for, at de fortryder deres handlinger efterfølgende.

Flere af de interviewede har svært ved at tale om det, de har gjort, eller de har svært ved at erkende og forholde sig til, at de er brandstiftere. Dette kommer til udtryk ved, at de nedtoner brandenes farlighed, at de pludselig ikke kan huske, hvor mange brande de har antændt eller ved at de siger et mindre antal brande end de rent faktisk har begået. Der er ligeledes ingen, der fortæller, at de godt kan lide at se ild.

Flere af de interviewede besvarer spørgsmålet om, hvorvidt de kan lide at se på ild ved at understrege, at de i hvert fald ikke er pyromaner. Andre svarer, at de blot kigger på ligesom alle andre nysgerrige mennesker. I forhold til at blive og se på ilden er det tydeligt, at de interviewede har en opfattelse af, at det er forkert at have lyst til at se på ild. Det fremgår endvidere, at de interviewede ikke har den store indsigt i og forståelse af, hvor farligt det egentlig er at antænde en brand. De er som oftest ikke bevidste om eller har ikke tænkt over i situationen, at andre menneskers liv kan blive bragt i fare.

Ikke alle de interviewede har svært ved at erkende deres handlinger. Der er et par stykker, som fortæller meget levende og detaljeret om deres begåede brande.

Når vi spørger til brandslukningsarbejdet, svarer alle, at det vil de gerne se på. Det er helt tydeligt, at de interviewede har en opfattelse af, at det er mere legalt at kigge på slukningsarbejdet end på selve ilden. Flere har derudover interesse for udrykningskøretøjer, og en af de interviewede har en politiscanner derhjemme, hvor han kan følge med i politiets arbejde.

Graden af planlægning varierer meget hos de interviewede personer. Nogle planlægger slet ikke. Deres brande opstår som impulsive handlinger, andre planlægger i et mindre omfang, mens en enkelt planlægger sin brand over en længere periode.

Det er en vigtig iagttagelse, at de interviewede personer ikke oplever, at det pædagogiske personale der er omkring dem har reageret eller taget stilling til deres brandstiftelse. Derimod fortæller de om reaktioner i form af sorg og vrede fra deres familiære relationer.

Nogle af de interviewede har talt med deres kontaktperson, og en enkelt

nævner en psykologsamtale; ellers er konklusionen, at de interviewede brandstiftere ikke mener at være tilbudt nogen målrettet behandling i forhold til deres begåede brandstiftelse.

Med en enkelt undtagelse hævder samtlige, at de ikke vil begå brandstiftelse igen. I det kvantitative materiale fremgår det imidlertid, at der er stort recidiv i forhold til brandstiftelse (Eksempelvis Tabel 5.)

Diskussion

I det kvantitative studie består data af mentalerklæringer og domme. Her er det psykiaterens vurdering og domstolens udlægning af, hvad brandstifteren fortæller. Vi er således andet eller tredje led, der tolker data. Der er imidlertid en vis ensartethed i mentalerklæringerne, som sikrer en faglig konsensus i den måde psykiaterne tolker på. Der vil altid kunne forekomme forskellige tolkninger i en mentalerklæring, hvad sagen fra Norge vedrørende Anders Breivik vidner om.

Data som køn, alder og etnicitet er entydige forhold, hvorimod andre data er diskutabile. Der ligger altid en tolkning eller vurdering i, hvorvidt en persons forældre eksempelvis har haft et misbrug af alkohol. Hvor omfattende var misbruget, og hvad betød det for personens opvækst? Vi har valgt at holde os til eksperternes vurderinger. Når det nævnes i en mentalerklæring, at en person er vokset op i et hjem med misbrug, så er det det udsagn, vi lægger til grund.

Det var for os et overraskende fund, at så stor en del af de udviklingshæmmede brandstiftere kommer fra socialt dårligt fungerende hjem. Vi havde forventet en mere ligelig fordeling, eftersom udviklingshæmmede fødes i alle sociale lag. På den baggrund kan vi konstatere, at den udviklingshæmmedes opvækstbetingelser har betydning for, hvorvidt denne udvikler en kriminel adfærd. Det samme gør sig gældende i resten af befolkningen.

Som nævnt i afsnittet om interview med udviklingshæmmede på side 20, er der flere muligheder for bias. Den interviewede kan have et ønske om at fremstå på en bestemt måde af forskellige årsager, ligesom han kan have et ønske om at behage interviewerens ved at sige ”det rigtige”. Vi vurderer, at

de interviewede forsøgte at nedtone alvoren i de brande, de havde antændt, ligesom antallet af brande også blev mindre under interviewet. Spørgsmålet er, om denne tendens er mere udpræget for udviklingshæmmede end for andre. Der kunne være tendenser i begge retninger. De udviklingshæmmede kunne have tendens til at ”pynte på tingene”, fordi de ikke kan gennemskue, hvor åbenbart det vil være for andre, at de gør dette. Normaltbegavede vil til gengæld bedre kunne gennemskue og anvende sortering af, hvad der virker passende at sige.

De interviewede har en oplevelse af, at det pædagogiske personale ikke har forholdt sig til brandstiftelsen. Hvorvidt dette er tilfældet, kan vi ikke svare på, idet denne undersøgelse ikke omfatter interview af pædagogisk personale. Vi er imidlertid ikke bekendt med, at der skulle foregå noget formaliseret behandlingsarbejde med udviklingshæmmede brandstiftere i Danmark.

En årsag til at det pædagogiske personale angiveligt ikke forholder sig til den begåede kriminalitet kan være, at personalet både skal kunne rumme ham og samtidigt opretholde en god relation til brandstifteren. Dette kunne være en forklaring på, at man ikke ønsker at konfrontere ham, hvilket kan give god mening set ud fra en dagligdags pragmatisk pædagogisk tilgang. Dilemmaet er imidlertid, at man mister muligheden for at arbejde med den begåede kriminalitet og derved at kunne forbygge recidiv.

Denne undersøgelse er den første af sin art i Danmark. Vi har således ikke mulighed for at sammenligne vores resultater med tidligere danske undersøgelser. Hvis vi derimod ser på udenlandske undersøgelser, kan vi konkludere, at der er et tydeligt sammenfald med de resultater, vi ser her. Flere undersøgelser peger på, at udviklingshæmmede brandstiftere oftest er mænd, kommer fra hjem med svære sociale forhold som misbrug og omsorgssvigt, og ofte starter deres brandstifterkarriere tidligt i barndommen eller ungdommen. Mange har psykiatriske diagnoser ud over deres udviklingshæmning, og når en udviklingshæmmede anstifter en brand har det en funktion, der binder i et behov for at udrykke sine frustrationer, vrede eller på anden måde tiltrække opmærksomhed.

Der findes flere typologier om brandstiftere i udenlandsk litteratur. Men disse typologier er rettet mod brandstiftere uden udviklingshæmning. Vi mener, at en typologi, der retter sig mod udviklingshæmmede, eller kom-

unikationssvage vil være nødvendig i udvikling af fremtidigt behandlingsarbejde og risikovurdering. Årsagerne til udviklingshæmmedes brandstiftelse bundes ofte i andre rationaler end hos brandstiftere, der ikke har en funktionsnedsættelse, og derfor kræves der andre tilgange i et pædagogisk arbejde med dem. Undersøgelsen bekræfter således, at de tendenser som ses fra udenlandsk forskning også gælder i en dansk kontekst, og vi foreslår samtidig en specifik typologi rettet mod udviklingshæmmede.

Konklusion

Denne undersøgelse fremhæver et mønster, der er dækkende for størstedelen af udviklingshæmmede brandstiftere. Det er etnisk danske mænd, der er opvokset i store familier. Deres opvækst er præget af omsorgsvigt af forskellig karakter. Og deres skolegang har været problematisk såvel fagligt som socialt. De er diagnosticeret mentalt retarderede i lettere grad og har ofte andre psykiatriske diagnoser. De fremstår med manglende empati og forståelse af egne handlinger. De har udvist selvskadende adfærd, og har haft et misbrug af alkohol, medicin eller euforiserende stoffer. De debuterer i en ung alder.

Udviklingshæmmede brandstiftere dømmes oftest efter den milde paragraf i straffeloven, men ved recidiv ses en tydelig skærpelse af dommen. De sætter typisk ild på steder, som de har en personlig relation til. Omkring halvdelen planlægger deres brande, mens størstedelen ikke er opmærksom på risikoen for tab af liv eller tilskadekomst af mennesker og dyr.

Udviklingshæmmede begår flere brande end normaltbegavede, og de materielle og økonomiske omkostninger, der er forbundet med brandene, er meget store.

Udviklingshæmmede angiver forskellige motiver til deres begåede brande. Disse motiver er systematiseret og tolket således, at vi kan foreslå en typologi, der baserer sig på den enkeltes motiv til at begå brand, og som indikerer, at brandstiftelse har en funktion for den enkelte. Typologien indeholder tre forskellige brandstifertyper: Hærværk, kommunikation og fascination.

Størstedelen af de udviklingshæmmede brandstiftere anvender ild som kommunikationsmiddel for at kommunikere følelser, der kræver øjeblikkelig forløsning. Brandstiftelse har således en funktion for den enkelte udviklings-

hæmmede. Kan denne funktion afdækkes yderligere, giver det mulighed for at målrette en pædagogiske behandling og derved måske nedbringe antallet af brande.

De udviklingshæmmede har qua deres handicap ikke mulighed for selv at erstatte brandstiftelse med mere passende måder at kommunikere på. Det er derfor det professionelle behandlingssystem, der bør tage ansvaret for at hjælpe den udviklingshæmmede til at finde mere hensigtsmæssige strategier og måder at udtrykke sig på.

Fælles for de interviewede personer er, at de ikke har oplevet megen opmærksomhed eller reaktion fra det pædagogiske personale. Og nogle efterspørger en behandling, der er målrettet den begåede kriminalitet.

Arbejdet med dette projekt tyder på, at der ikke foregår et målrettet og formaliseret arbejde med udviklingshæmmede brandstiftere i Danmark. Dette, mener vi, er en forudsætning, hvis det i fremtiden skal være muligt at nedbringe antallet af brande, der bliver antændt af udviklingshæmmede.

Anbefalinger til fremtidig forskning og behandlingsarbejde

Vi ved nu, at brandstiftelse udfylder en funktion for den udviklingshæmmede. Der bør derfor arbejdes videre med at udvikle metoder, der retter sig mod at afdække, analysere og behandle brandstiftere i en socialpædagogisk kontekst. I vores arbejde med denne undersøgelse er vi stødt på en brandstifter, der gennem en lang årrække har begået over tyve brande. I 2006 begik han den sidste. Hvorfor det? Hvad fik ham til at stoppe?

Med udgangspunkt i den viden, at det ofte er brandstifterens manglende evne til at udtrykke sig, der får ham til at tænde ild, er det vigtigt, at der i det fremtidige arbejde fokuseres på de kommunikative evner. Der skal arbejdes med at forstå, vurdere og udvikle den udviklingshæmmedes kommunikationsevner, og der bør udvikles redskaber og strategier, som den udviklingshæmmede kan anvende i situationer, hvor han ikke er i stand til at udtrykke sig. Dette arbejde bør foregå i samarbejde med den enkelte udviklingshæmmede. En forudsætning for dette er, at det pædagogiske personale kan aflæse og forstå de udviklingshæmmedes signaler.

I de seneste år er der kommet mere fokus på anvendelsen af værktøjer til vurdering af eksempelvis risiko for vold, sædelighedskriminalitet, rømning (fra sikrede institutioner), kriminalitet og antisocial adfærd. Der er ligeledes et behov for redskaber, der kan vurdere risikoen for, at en udviklingshæmmede tænder ild. Udvikling af prædiktive redskaber er derfor et område, der bør vægtes i fremtiden. Arbejdet kunne foregå med udgangspunkt i allerede eksisterende redskaber fra udlandet.

Typologien, som den fremgår af denne undersøgelse bør udvikles yderligere. En opdeling af eksempelvis kommunikation vil kunne præcisere denne typen til fordel for fremtidige valg af metoder og strategier.

References

- American Psychiatric Association 2000. Diagnostic and statistical manual of mental disorders, DCM-IV, 4 ed. Washington, DC, American Psychiatric Association.
- Devapriam, J., Raju, L.B., Singh, N., Collacott, R., & Bhaumik, S. 2007. Arson: characteristics and predisposing factors in offenders with intellectual disabilities. *British Journal of Forensic Practice*, 9, (4) 23-27 available from: <http://search.ebscohost.com/login.aspx?direct=true&db=c8h&AN=2009860771&site=ehost-live;Publisher URL: www.cinahl.com/cgi-bin/refsvc?jid=1875&accno=2009860771>
- Dickens, G., Sugarman, P., Ahmad, F., Edgar, S., Hofberg, K., & Tewari, S. 2008. Characteristics of low IQ arsonists at psychiatric assessment. *Med.Sci. Law.*, 48, (3) 217-220
- Doley, R. 2003. Pyromania. *British Journal of Criminology*, 43, (4) 797-807 available from: <http://bjc.oxfordjournals.org/content/43/4/797.abstract>
- Douglas, J., Burgess, A.W., Burgees, A.G., & Ressler, R. 2006. *Crime Classification Manual*, 2 ed. Wiley & Sons, Inc.
- Ejrnæs, M. 2004, "Social arv-et begreb, tre betydninger," In *Social opdrift Social arv*, 1 ed. M. Ejrnæs, G. Gabrielsen, & P. Nørrung, eds., København: Akademisk forlag, pp. 47-66.
- Emerson, E., Hatton, C., Robertson, J., Roberts, H., Baines, S., Evison, F., & Glover, G. 2012, *People with learningdisabilities in England 2011*.
- Emerson, E. 2003. Prevalence of psychiatric disorders in children and adolescents with and without intellectual disability. *J Intellect.Disabil.Res.*, 47, (Pt 1) 51-58
- Eytan, M.D., PaloniI-Giacobino, M.D., Thorens, M.D., Eugster.P.H., & Graf, M.D.I. 2003. Fire-setting behavior associated with Klinefelter syndrome. *Int J Psychiatry Med*, 32, (4) 395-399 available from: http://pubget.com/paper/pgtmp_3bfd2e836f333232b08197126c059839

- Geller, J.L. 1992. Communicative Arson. *Hospital and Community Psychiatry*, 43, (1) 76-77
- Hall, I., Clayton, P., & Johnson, P. 2005, "Arson and learning disability," In *The Handbook of Forensic Learning Disabilities*, T. Riding, C. Swann, & B. Swann, eds., Oxford: Radcliffe Publishing, pp. 51-72.
- Heal, L. & Sigelman, C. 1995. Response biases in interviews of individuals with limited mental ability. *Journal of Intellectual Disability Research*, 39, (4) 331-340 available from: <http://search.ebscohost.com/login.aspx?direct=true&db=c8h&AN=2009404845&site=ehost-live;Publisher URL: www.cinahl.com/cgi-bin/refsvc?jid=2071&accno=2009404845>
- Helweg-Larsen, K. Omfanget af seksuelle overgreb på børn. 2012. SISO - Videnscenter for sociale indsatser ved seksuelle overgreb mod børn. Ref Type: Pamphlet
- Helweg-Larsen, K., Shütt, N. M., & Bøving Larsen, H. Unges trivsel År 2008. En undersøgelse med fokus på seksuelle overgreb og vold i barndom og tidlig ungdom. 2009. København, Statens Institut for Folkesundhed, Syddansk Universitet. Ref Type: Pamphlet
- Iwata, B.A., Dorsey, M.F., Slifer, K.J., Bauman, K.E., & Richman, G.S. 1994. Toward a functional analysis of self-injury. *J Appl.Behav.Anal.*, 27, (2) 197-209
- Jackson, H.F., Glass, C., & Hope, S. 1987. A functional analysis of recidivistic arson. *British Journal of Clinical Psychology*, 26, 175-185
- Kelly, J., Goodwill, A.M., Keene, N., & Thrift, S. 2009. A retrospective study of historical risk factors for pathological arson in adults with mild learning disabilities. *British Journal of Forensic Practice*, 11, (2) 17-23 available from: <http://search.ebscohost.com/login.aspx?direct=true&db=c8h&AN=2010344497&site=ehost-live;Publisher URL: www.cinahl.com/cgi-bin/refsvc?jid=1875&accno=2010344497>
- Kjeldberg, B. 1995, Brandstifter - hvem - hvorfor?, Psykiatrisk Hospital i Århus, Retspsykiatrisk afdeling, Århus.

Klintefelt, T., Lauersen, L., & Larsen, D. 2012, *Indvandrere i Danmark 2012*, Danmarks Statistik, København.

Kruuse, E. 2007. *Kvantitative forskningsmetoder -i psykologi og tilgrænsende fag*, 6 ed. København, Psykologisk Forlag.

Kvale, S. 1997. *Interview. En introduktion til det kvalitative forskningsinterview* København, Hans Reitzels Forlag.

Laursen, J. & Vestergaard Olsen, J. 2004. *Grundlæggende sandsynlighedsteori & beskrivende statistik.*, 3 ed. Viborg, JaVol.

London, S. 2012. Pyromania `rare among arsonists. *Clinical Psychiatry News*, 37, (1)

Lovell, A. 2008. Learning disability against itself: the self-injury/self-harm conundrum. *British Journal of Learning Disabilities*, 36, (2) 109-121

Lund, J. 1990. Mentally retarded criminal offenders in Denmark. *Br J Psychiatry.*, 156, 726-731

Männynsalo, L., Putkonen, H., Lindberg, N., & Kotilainen, I. 2009. Forensic psychiatric perspective on criminality associated with intellectual disability: a nationwide register-based study. *Journal of Intellectual Disability Research*, 53, (Part 3) 279-288 available from: <http://search.ebscohost.com/login.aspx?direct=true&db=c8h&AN=2010233080&site=ehost-live;Publisher URL: www.cinahl.com/cgi-bin/refsvc?jid=2071&accno=2010233080>

Miller, M.E. & Sulkes, S. 1988. Fire-setting behavior in individuals with Klinefelter syndrome. *Pediatrics.*, 82, (1) 115-117

Murphy, G.H. & Clare, I.C.H. 1996. Analysis of motivation in people with mild learning disabilities (mental handicap) who set fires. *Psychology, Crime & Law*, 2, (3) 153-164 available from: <http://dx.doi.org/10.1080/10683169608409774> Accessed 1 February 2012.

NDU. Flere lovovertrædelser, flere foranstaltningsdomme. NDU-nyt [4]. 2007. Aarhus, Det landsdækkende Netværk vedrørende Domfældte Udviklingshæmmede, Region Midtjylland. Ref Type: Pamphlet

Olsen, H. 2002. Kvalitative kvaler. Kvalitative metoder og danske kvalitative interviewundersøgelers kvalitet København, Akademisk Forlag.

Plant, A., McDermott, E., Chester, V., Alexander, & Regi T. 2011. Substance misuse among offenders in a forensic intellectual disability service. *Learning Disabilities and Offending Behavior*, 2, (3) 127-135

Prins, H. 1994. Fire-raising: its motivation and management London, Routledge.

Prosser, H. & Bromley, J. 1998, "Interviewing people with intellectual disabilities," In *Clinical Psychology and People with Intellectual Disabilities*, Chichester: Wiley & Sons Ltd., pp. 99-113.

Puri, B.K., Baxter, R., & Cordess, C.C. 1995. Characteristics of fire-setters. A study and proposed multi-axial psychiatric classification. *Br J Psychiatry*, 166, (3) 393-396

Räsänen, P., Hirvenoja, R., Hakko, H., & Väisänen, E. 1994. Cognitive functionen ability of arsonists. *Journal of forensic psychiatry*, 5, (3) 615-623

Ravateheino, J. 1989. Finnish study of 180 arsonists arrested in Helsinki. *Fire Prevention*, 223, 30-34

Read, S. 1998. Self-injury and violence in people with severe learning disabilities. *Br J Psychiatry*, 172:381-4., 381-384

Rider, A.O. 1980. The Fire Setter, A psychological profile. *FBI Law Enforcement Bullitin*, 49, (6) 6-13

Rigsadvokaten. Meddelelse nr. 5/2007, Behandling af straffesager vedrørende psykisk afvigende kriminelle og personer omfattet af straffelovens § 70. Afsnit 7, side 6. 2007.

Ref Type: Statute

Salkind, N.J. 2011. Statistics for people who (think they) hate statistics Los Angeles, SAGE Publications.

Søndenaa, E., Rasmussen, K., Palmstierna, T., & Nøttestad, J. 2008. The prevalence and nature of intellectual disability in Norwegian prisons. *J Intellect.Disabil.Res.*, 52, (12) 1129-1137

Sorensen, D. W. M., Kyvsgaard, B., & Boesen Petersen, A.-J. 2010, *Evaluering af tidsbegrænsning af foranstaltninger*, Justitsministeriets Forskningskontor, København.

Sørensen, K. & Larsen, P.L. 2006. Hvor mange udviklingshæmmede er der i Danmark? *ViPU Viden*, 2, 10-13

Strauss, A. & Corbin, J. 1990. *Basics og qualitative research: Grounded theory procedures and techniques*, 2 ed. London, Sage Publications.

Taylor, J.L., Thorne, I., Robertson, A., & Avery, G. 2002. Evaluation of a group intervention for convicted arsonists with mild and borderline intellectual disabilities. *Criminal Behaviour and Mental Health*, 12, (4) 282-293 available from: <http://dx.doi.org/10.1002/cbm.506>

Taylor, J. L., Thorne, I., & Slavkin, M. L. 2004, "Treatment of fire-setting behaviour," In *Offenders with developmental disabilities*, W. R. Lindsay, J. L. Taylor, & P. Sturmey, eds., Chichester: John Wiley & Sons, Ltd, pp. 221-240.

Vikkelsø, A. 1998, *Tidsubestemte domme - en undersøgelse af straffelovens særbestemmelser for mentalt retarderede lovovertrædere*, Center for Ligebehandling af Handicappede, København.

Whitacker, S. & Read, S. 2007. The Prevalence of Psychiatric Disorders Among People with Interlectual Disabilities: An Analysis of the Literature. *Journal of Applied Researc in Interlectual Disabilities* (19) 330-345

Wiklund, N. 2004, "Brandanläggare och pyromaner," In *Svensk rättspsykiatri. Psykisk störning, brott och påföljd*, L. Lidberg & N. Wiklund, eds., Lund: Studentlitteratur, pp. 365-377.

World Health Organization. 2009. *WHO ICD - 10, Psykiske lidelser og adfærdsmæssige forstyrrelser*, Dansk udgave. Århus.

Bilagsoversigt

Bilag 1	Relevante lovtekster
Bilag 2	Interviewguide
Bilag 3	Tips og idéer til brug ved interview af udviklingshæmmede og personer med intellektuelle begrænsninger
Bilag 4	Pyromani diagnoser
Bilag 5	Signifikansberegning
Bilag 6	Kodeliste

Lovtekster Straffeloven

§ 16. Personer, der på gerningstiden var utilregnelige på grund af sindssygdom eller tilstande, der må ligestilles hermed, straffes ikke. Tilsvarende gælder personer, der var mentalt retarderede i højere grad. Befandt gerningsmanden sig som følge af indtagelse af alkohol eller andre rusmidler forbigående i en tilstand af sindssygdom eller i en tilstand, der må ligestilles hermed, kan straf dog pålægges, når særlige omstændigheder taler derfor.

Stk. 2. Personer, der på gerningstiden var mentalt retarderede i lettere grad, straffes ikke, medmindre særlige omstændigheder taler for at pålægge straf. Tilsvarende gælder personer, der befandt sig i en tilstand, som ganske må ligestilles med mental retardering.



§ 68. Hvis en tiltalt frifindes for straf i medfør af § 16, kan retten træffe bestemmelse om anvendelse af andre foranstaltninger, der findes formålstjenlige for at forebygge yderligere lovovertrædelser. Såfremt mindre indgribende foranstaltninger som tilsyn, bestemmelser vedrørende opholdssted eller arbejde, afvænningsbehandling, psykiatrisk behandling m.v. ikke findes tilstrækkelige, kan det bestemmes, at den pågældende skal anbringes i hospital for sindslidende, i institution for personer med vidtgående psykiske handicap eller under tilsyn med mulighed for administrativ anbringelse eller i egnet hjem eller institution til særlig pleje eller forsorg. Anbringelse i forvaring kan ske under de betingelser, der er nævnt i § 70.



§ 180. Sætter nogen ild til egen eller fremmed ejendom under sådanne omstændigheder, at han indser, at andres liv derved udsættes for overhængende fare, eller det sker med forsæt til at volde omfattende ødelæggelse af fremmed ejendom eller til at befordre oprør, plyndring eller anden sådan forstyrrelse af samfundsordenen, straffes han med fængsel indtil på livstid.

§ 181. Forvolder nogen ellers ildebrand på fremmed ejendom, straffes han med fængsel indtil 6 år.

Stk. 2. På samme måde straffes den, der med forsæt til at besvige brandforsikringen eller krænke panthaveres rettigheder eller med lignende retsstridigt forsæt forvolder ildebrand på egen ejendom eller på andens ejendom med ejerens samtykke.

Stk. 3. Straffen kan stige til fængsel i 10 år, hvis der foreligger særligt skærpende omstændigheder.

Interview guide

Vi hedder Søren og Dorte. Vores arbejde er at lave forskellige undersøgelser. Lige nu laver vi en undersøgelse om ild.

Vi prøver at finde ud af, hvorfor nogen får lyst til at tænde ild. Og vi skal snakke med en masse folk, som har en dom for brandstiftelse (- ikke kun folk her fra Koføedsminde – men også i resten af Danmark) i hele Danmark. Da du har en dom for brandstiftelse, vil vi altså også rigtig gerne tale med dig.

Du skal vide, at alt hvad du fortæller os bliver anonymiseret, det betyder, at ingen bagefter kan se, hvem du er og hvad du har sagt. Den optagelse vi laver nu vil også blive slettet.

Hvis du har nogen spørgsmål til os, er du meget velkommen til at spørge undervejs.

Fortiden

Først vil vi spørge lidt til din barndom.

Hvor boede du som barn?

Hvor længe boede du hjemme? (Boede du andre steder? Hvorfor?)

Hvordan har du det med dine forældre?

Har du nogen søskende? Og hvordan har du det med dine søskende?

Hvad arbejder dine forældre med?

Er du opvokset med husdyr? (Hvordan havde du det med den/dem?)

Havde du det godt i skolen? (Hvorfor? Hvorfor ikke?)

Havde du nogen gode venner i din barndom?

Før branden

Planlægning/spontanitet

Kan du huske, hvor mange gange du har sat ild til noget?

Er der nogen brande, som ikke blev opdaget?

Kan du huske, hvorfor du tændte ild?

Hvor meget tænkte du over det inden? Lagde du en plan?

Var du alene? (sammen med hvem?)

Blev du lokket til det?

Var du sur, ked af det, følte dig alene, overset, svigtet?

Hvad regnede du med, at du ville få ud af det? (Hvilken virkning / funktion skulle det have?)

Virkede det? / Hjalp det?

Hvorfor tændte du ild?

Branden

Hvordan gjorde du, da du tændte ilden?

Hvad brugte du, for at tænde ilden? (Tændstikker, lighter, andet, papir, benzin, lampeolie andet)

Tænkte du på, at du selv kunne komme til skade? Hvad gjorde du for at passe på?

Tænkte du på, at andre kunne komme til skade? Hvad kunne der ske med andre?

Har nogensinde skadet dig selv/gjort dig selv ondt? (Hvordan og hvorfor?)

Ringede du efter brandvæsnet? Fik du andre til at ringe? Kontaktede du nogen, og fortalte at der var ild?

Fortalte du, at det var dig, der havde tændt ilden? Lige efter branden eller senere?

Hvad sagde pædagogerne/forældre/samboer/naboer/lærer/politi o.a.? (Blev de sure, bange eller var de ligeglade?)

Hvordan havde du det bagefter? (Lettet, anspændt, vred, bange, godt, glad, ked af det, dårlig samvittighed)

Var du fuld eller påvirket af stoffer, da du tændte ild?

Om ild og det omkring

Kan du godt lide at se ild?

Hvad er det, du kan lide ved ild? (Er du bange for ild?)

Kan du godt lide at se på bål / pejs? (kontrolleret ild)

Hvad med større brande? (ukontrolleret ild)

Er det noget andet end ilden, der er spændende? Eller fascinerende? (Brandbiler, udrykning, blå blink, brandmænd, politimænd, uniformer, gang i gaden, se noget blive ødelagt, er det sejt?)

Hvor mange gange har du sat ild?

I dag/Hvad nu?

Kunne du tænke dig at tænde ild igen?

Hvorfor ville du gøre det? Hvorfor ville du ikke gøre det?

Hvem har du talt med nogen om din brand/brande? (forældre, pædagoger, psykolog eller andre?)

Har du lært, hvad du skal gøre, hvis du får lyst til at tænde ild igen? Altså hvad du kan gøre i stedet for at tænde ild?

Tips og idéer til brug ved interview af udviklingshæmmede og personer med intellektuelle begrænsninger

Inden du begynder at interviewe en person, der er udviklingshæmmet, er der flere ting, som du må overveje og forberede.

Rammer

Interviewet bør afholdes i rammer, der er trygge for informanten. Det kan være i egen bolig eller andre omgivelser, han føler sig tryk i. Det kan også være en mulighed at interviewet eller dele af det foregår, mens man går eller kører en tur.

Det vil være at foretrække, at informanten er alene, men ofte vil han foretrække, at der er personer tilstede, som han kender godt. Det kan også være nødvendigt at bruge en tolk, hvis informanten har svært ved at udtrykke sig forståeligt. Vær i den forbindelse opmærksom på, at tolken kun tolker og ikke fortolker, da det vil give yderligere problemer med validiteten.

Indledning af interviewet

- Forklar hvad formålet med interviewet er
- Hvilke spørgsmål du vil stille
- Hvad skal svarene bruges til, og hvem skal se dem
- Hvorfor er det vigtigt, at det netop er informanten, du taler med
- Hvor lang tid vil interviewet vare
- Fortæl om muligheder og begrænsninger for anonymitet og fortrolighed

At forklare disse ting kræver, at du er vel forberedt og i forvejen har gennemgået indledningen, så du ikke skal sidde og finde på formuleringer i situationen. Forsøg, hvis det er muligt, at få informanten til at gentage det du har sagt.

Gør også opmærksom på, at der ikke er nogen rigtige eller forkerte svar, og at informanten til enhver tid, kan undlade at svare på et spørgsmål.

Start med at stille enkle spørgsmål som: ”Hvor arbejder du?” eller ”Bor din familie i nærheden?”. Gem de svære og måske lidt nærgående spørgsmål til den sidste del af interviewet, når informanten føler sig mere tryk ved dig. Der er på den måde større sandsynlighed for, at du får brugbare svar.

Det er vigtigt, at du opstiller spørgsmålene i en rækkefølge, der skaber en god relation, og som fra start skaber tryghed for informanten.

Selve interviewet

Åbne spørgsmål

Det er en god ide at starte med enkle spørgsmål, og at disse stilles som åbne spørgsmål. ”Hvordan er det at bo her?” eller ”Fortæl mig hvad du laver i weekenden?”

Åbne spørgsmål kan måske foranledige informanten til at komme med lange svar, der nogle gange bevæger sig væk fra emnet, men det er også her, at muligheden for uventet og ny vide kan opstå.

Lukkede spørgsmål

Lukkede spørgsmål som eksempelvis ”Er du glad for din kontaktpædagog?” lægger op til ”Ja!” og ”Nej!” svar. Ved den slags spørgsmål kan det friste informanten til at forsøge at behage ved at give det svar, han tror, du forventer. Nogen gange kan det imidlertid være en god ide med ”Ja!” og ”Nej!” spørgsmål. Du kan så eventuelt checke ved at vende spørgsmålet. Du kan eksempelvis spørge ”Er du glad?” og senere spørge ”Er du ked af det?”

Multiple-choice

Multiple-choice giver informanten flere svarmuligheder, og kan nogle gange være anvendelige. Det stiller krav til, du sikrer, at han har forstået alle svarmulighederne. Du skal altså være opmærksom på, om informanten forstår alle svarmulighederne, og om han kan holde dem adskilt.

Enten/eller spørgsmål

Fordelen ved enten/eller spørgsmål er, at de kun giver informanten to svarmuligheder. Det er derfor lettere at overskue for informanten, men samtidig

er der også en risiko for at han vil forsøge at give dig det ”rigtige” svar. Prøv eventuelt at ”vende” spørgsmålet senere for at checke validiteten af det svarede.

Ord og formuleringer

- Brug letforståelige ord og korte sætninger. Hvis informanten ikke forstår spørgsmålet, så gør sætningen endnu mere enkel.
- Brug sætninger med enkle betydninger. Et spørgsmål som: ”Hvor godt kender du og kan du godt lide personalet?” bør undgås, fordi det egentlig indeholder to spørgsmål, og kan være svært at følge. Tag én ting ad gangen. Undgå også sætninger i flere lag: ”Da du var på arbejdet forleden dag, og Jens var der, blev du så vred?” Dette er en lang, snørklet sætning at forstå.
- Brug aktive udsagnsord frem for passive. ”Redte du sengen?” Er lettere at forstå end ”Blev sengen redt af dig?”
- Brug nutid hvor det er muligt! ”Er du ked af det?” er lettere at forstå end ”Har du været ked af det?”
- Undgå spørgsmål om abstrakte og fremtidige overvejelser som eksempelvis. ”Hvad kunne du tænke dig at gøre i fremtiden” Den slags spekulative spørgsmål vil sjældent give et troværdigt og brugbart svar. Hold dig til mere konkrete spørgsmål om fremtiden og fortiden.
- Undgå dobbelt negationer. ”Har du aldrig ikke husket din nøgle?” Brug hellere ”Kan du sidde stille?” Frem for ”Kan du ikke sidde stille?”
- Undgå jargon og fagsprog.
- Vær konkret frem for figurativ. Eksempelvis ”Hvad er dit job?” Frem for ”Hvad lever du af?” Forbered dig og tag hensyn til ovenstående.
- Check dit eget sprog for fyldord og ”vanesnak”. Hvor tit siger du ”Ikke også?” ! ”Du ved!” ”Ligesom!” eller ”OK!”. Det kan i nogle tilfælde aflede opmærksomheden fra det spørgsmål, du stiller.

Spørgsmål du bør undgå

Vær forsigtig med ledende spørgsmål. ”Du sover da ikke særligt godt om natten, vel?” Så hvis du har en forhåndsviden om, at han ikke sover godt, så spørg til hvordan han sover om natten.

Undgå også at stille spørgsmål der udfordrer eller sætter spørgsmål ved informantens svar. ”Gør du virkelig?” ”Er du nu sikker på det?” osv.

Endelig undgå abstrakte formuleringer ”Hvad synes du selv dit problem er?” eller ”Hvad tror du fremtiden vil bringe?”

Følg op på spørgsmålene

Udviklingshæmmede har ofte en meget kort hukommelse, eller kan have svært ved at holde sammen på spørgsmålene. Sørg derfor for at følge op og gentage spørgsmålene. Træk tråde tilbage til tidligere spørgsmål. ”Lige før spurgte jeg om din nattesøvn, og du sagde, at du sov dårligt!” Det giver både sammenhænge i samtalen, og samtidig giver det informanten muligheden for at overveje svaret endnu en gang.

Vær kreativ

Spræng eventuelt rammerne for hvad man normalt tænker, når man siger interview. Flyt interviewet ud i naturen, ind i bilen eller med på indkøb.

Anvend billeder, tegninger eller genstande der kan understrege dine pointer eller kan hjælpe informanten med at give dig svar. Spørg eventuelt folk der kender informanten, når du forbereder dig.

Tilpas altid interviewet til den enkelte borgers forståelsesniveau.

Dette paper er skrevet ud fra følgende artikler:

Prosser, H. & Bromley, J. (1998). Interviewing people with interlectual disabilities. Clinical Psychology and People with Intellectual Disabilities (pp. 99-113). Chichester: Wiley & Sons.

Heal, L. & Sigelman, C. (1995). Response biases in interviews of individuals with limited mental ability. Journal of Intellectual Disability Research, 39, (pp.331-340)

Kriterier for diagnosen pyromani

DSM-IV Diagnostic criteria for 312.33 Pyromania:

- A. Deliberate and purposeful fire setting on more than one occasion.
- B. Tension or affective arousal before the act.
- C. Fascination with, interest in, curiosity about, or attraction to fire and its situational contexts (e.g., paraphernalia, uses, consequences).
- D. Pleasure, gratification, or relief when setting fires, or when witnessing or participating in their aftermath.
- E. The fire setting is not done for monetary gain, as an expression of sociopolitical ideology, to conceal criminal activity, to express anger or vengeance, to improve one's living circumstances, in response to a delusion or a hallucination, or as a result of impaired judgment (e.g., in Dementia, Mental Retardation, Substance Intoxication).
- F. The fire setting is not better accounted for by Conduct Disorder, a Manic Episode, or Antisocial Personality Disorder.

ICD 10 kriterier for F 63.1 pyromani:

- A. Gentagen ildspåsættelse eller forsøg herpå uden egentlig motiv.
- B. Vedholdende optagelse af emner der omfatter bål og brand.
- C. Der er oftest stigende spænding forud ildspåsættelsen og en intens ophidselse efter udførelse (Orgasme efterligning)
- D. Ildspåsættelsen er ikke med økonomisk udbytte for øje (ingen forsikringssvindel)
- E. Ildspåsættelsen forekommer ikke som led i anden psykisk lidelse (mani, psykose eller anden personlighedsforstyrrelse).

Forskel i antal brandstiftere

Vi ønsker at finde ud af om der overhovedet er flere udviklingshæmmede og sindslidende der starter brande. Dette kan gøres ved at bruge en binomialfordeling. Vi lader de mulige udfald være ”Starter brand” og ”Starter ikke brand”, og betegner et udfald ”Starter brand” som værende succes. Ved at bruge en binomialfordeling kan vi kigge på to populationer ad gangen og se om der er signifikant flere tilfælde af ”Starter brand” i den ene gruppe i forhold til den anden.

Definition: Binomialfordeling

En forsøgsrække med n forsøg hvori antallet af succeser optælles. Hvert delforsøg er uafhængigt fra de andre.

I denne analyse bruges konfidensintervaller

Definition: Konfidensinterval

Et konfidensinterval med et level på 95 % for θ således at

$$P(\theta_1 < \theta < \theta_2) = 95 \%$$

Altså ligger θ med 95 % sandsynlighed i intervallet $]\theta_1; \theta_2[$

I det følgende vil et konfidensinterval der ikke indeholder 0 svare til en p -værdi der afviser hypotesen at de to populationer har samme sandsynlighed for ”Starter brand”.

Udviklingshæmmede

For at vi har en binomialfordeling må det antages at det er uafhængigt fra andre i samme gruppe om en udviklingshæmmed eller normalbegavet starter en brand eller ej. Altså der antages at sandsynligheden for at en udviklingshæmmed bliver brandstifter ikke ændres af at en anden i samme gruppe bliver brandstifter. Det samme antages for de normalbegavede.

En binomialfordeling har to parametre, n , det totale antal "forsøg", og p , succesraten i forsøgene. Jeg har taget de værdier for succesraten fra arket "Brandstat" der gav den laveste forskel, altså der hvor antagelsen er at der er 110.00 udviklingshæmmede i Danmark. Et konfidensinterval for differencen der ikke indeholder 0 betyder at et konfidensinterval for differencen, hvis vi antager der er 80.000 udviklingshæmmede, heller ikke indeholder 0.

$$\hat{p}_{\text{normalbegavet}} = \frac{\text{Antal brandstiftere blandt normalbegavede}}{\text{Antal normalbegavede}} = \frac{1326}{4620664} = 0.0002869717$$

$$\hat{p}_{\text{udviklingshæmmedet}} = \frac{\text{Antal brandstiftere blandt udviklingshæmmede}}{\text{Antal udviklingshæmmede}} = \frac{83}{110000} = 0.0007545455$$

I det følgende betegnes disse hhv. \hat{p}_n og \hat{p}_u

Et konfidensinterval for differencen mellem de to succesrater er givet ved

$$[\hat{p}_u - \hat{p}_n - \hat{\sigma}(\hat{p}_u - \hat{p}_n)z_{(L+1)/2}, \hat{p}_u - \hat{p}_n + \hat{\sigma}(\hat{p}_u - \hat{p}_n)z_{(1+L)/2}]$$

hvor

$$\hat{\sigma}(\hat{p}_u - \hat{p}_n) = \sqrt{\frac{\hat{p}_u(1 - \hat{p}_u)}{n_u} + \frac{\hat{p}_n(1 - \hat{p}_n)}{n_n}}$$

med n_u værende antallet af udviklingshæmmede og n_n er antallet af normalbegavede.

For at kunne bruge denne formel for konfidensintervallet skal vi have en stor nok population. Dette er opfyldt hvis

$$n_u p_u \geq 10 \text{ og } n_u(1 - p_u) \geq 10$$

$$n_n p_n \geq 10 \text{ og } n_n(1 - p_n) \geq 10$$

Disse er klart opfyldte for de to populationer.

Vi vil gerne have et 95 % konfidens interval (Dette er det niveau der oftest bruges), så

$$\frac{L + 1}{2} = \frac{0.95 + 1}{2} = 0.975$$

$$z_{0.975} = 1.96$$

Og dermed bliver konfidensintervallet

$$p_u - p_n \in]0.0003045703; 0.0006305771[$$

Da 0 ikke er indeholdt i dette interval, er de to succesrater signifikant forskellige.

Sindslidende

Dette konfidensinterval laves på samme måde som i ovenstående

$$\hat{p}_{\text{sindslidende}} = \frac{\text{Antal brandstiftere blandt sindslidende}}{\text{Antal sindslidende}} = \frac{434}{700000} = 0.00062$$

I det følgende betegnes denne \hat{p}_s

Konfidensintervallet bliver således

$$p_s - p_n \in]0.0002727044; 0.0003933521[$$

Da 0 ikke er indeholdt i dette interval, er succesraten for de to populationer signifikant forskellige.

Forskel i antal børn i familier

Dette spørgsmål besvares på samme måde som spørgsmål 2. De to populationer vi sammenligner er:

- > Populationen af alm. danske familier iden udviklingshæmmede brandstiftere
- > Populationen af familier der har minimum en udviklingshæmmede brandstifter

Det antages at de 83 udviklingshæmmede brandstiftere alle kommer fra forskellige familier. Hvis dette ikke er tilfældet skal beregningen justeres.

For binomialfordelingerne for disse to populationer er der følgende udfald: ”4 børn eller derunder” og ”5 børn eller derover”, hvor vi opfatter udfaldet ”5 børn eller derover” som værende en succes.

$$\hat{p}_{\text{alm. familie}} = \frac{4877 - 13}{2784002}$$

$$\hat{n}_{\text{familie m. udv. hæmmede brandstifter}} = 83$$

$$\hat{p}_{\text{familie m. udv. hæmmede brandstifter}} = \frac{13}{83}$$

Disse tal fører til følgende konfidensinterval

$$p_{\text{familie m. udv. hæmmede brandstifter}} - p_{\text{alm. familie}} \in]0.07668785; 0.2330709[$$

Da 0 ikke er indeholdt i ovenstående interval, har populationen af familier der har minimum en udviklingshæmmede brandstifter en højere andel af familier med fem børn eller derover end populationen af alm. danske familier uden udviklingshæmmede brandstiftere.

Code System [185]

- andet [2]
- Barndom Fortid [1]
 - Skole / Institution [11]
 - Venner [4]
 - Familie [14]
- Personlighed og adfærd [0]
 - Selvbestemmelse [0]
 - Selvskade [5]
 - Temperament [1]
- Selve branden [0]
 - Følelser Før branden [14]
 - Hvad gjorde det ved ham, hvordan virkede [9]
 - Hvor mange gange [7]
 - Følelser efter branden [8]
 - Hvordan [14]
 - Omtanke [11]
 - Bliver og ser på [7]
 - Følelser under branden [1]
 - Alkohol [9]
 - Planlægning [7]
 - Omgivelsernes reaktion [8]
 - Årsag motiv [15]
- I dag [0]
 - Er det svært at tale om [1]
 - Hvad har du lært/strategier værktøjer [1]
 - Hvad er der gjort for dig [9]
 - Hvilken hjælp har du fået [0]
 - Intet [0]
 - Samtaler med personalet [1]
 - Terapi [1]
 - Er brandmænd spændende [6]
 - Kan du lide at se på ild [9]
 - Vil du gøre det igen [8]
 - Hvad vil du gøre for at det ikke sker igen [1]
- Sets [0]

Søren Holst og Dorte Lystrup er ansat på Kofoedsminde, der er en sikret institution for domfældte udviklingshæmmede. Kofoedsminde ligger i Rødbyhavn og er en del af Region Sjælland. De arbejder med udviklings- og forskningsopgaver og udfører rådgivningsopgaver for den Nationale Videns- og Specialrådgivningsorganisation VISO.



Søren Holst er cand. scient. soc. i socialt arbejde fra Aalborg Universitet og socialpædagog fra Peter Sabroe Seminariet. Han har tidligere arbejdet med udsatte børn og unge, flygtninge samt udviklingshæmmede børn og voksne.



Dorte Lystrup er cand. mag i pædagogik fra Københavns Universitet. Dorte har tidligere arbejdet med udviklingshæmmede børn og voksne samt undervist i pædagogik på henholdsvis sygeplejerske-, pædagog- og læreruddannelsen.

REGION SJÆLLAND
KOFØEDSMINDE



Med støtte fra
TrykFonden