

# BOLIGSOCIALT OVERBLIK

Strategier, metoder og  
aktiviteter i Landsbygge-  
fondens 2006-2010 midler



## **BOLIGSOCIALT OVERBLIK**

Strategier, metoder og aktiviteter i Landsbyggefondens 2006-2010 midler

Majken Rhod, projektleder  
Astrid Marie Sonne-Frederiksen  
Kristine Larsen

ISBN: 87-92798-26-8

© 2014 Center for Boligsocial Udvikling

Center for Boligsocial Udvikling  
Sadelmagerporten 2A  
2650 Hvidovre

Tlf: 50 89 45 00  
E-mail: [info@cfbu.dk](mailto:info@cfbu.dk)  
[www.cfbu.dk](http://www.cfbu.dk)

### **NOVEMBER 2014**

Alle fotos: Kristian Brasen for Center for Boligsocial Udvikling.

Udgivelsen kan frit hentes på [www.cfbu.dk](http://www.cfbu.dk)

CFBU's udgivelser kan frit citeres med tydelig kildeangivelse



er en selvejende institution under Ministeriet for By, Bolig og Landdistrikter. Centrets overordnede formål er at undersøge effekten af sociale indsatser i udsatte boligområder, at indsamle erfaringer fra nationale og internationale boligsociale indsatser og at yde kvalificeret rådgivning og processtøtte til centrale aktører indenfor det boligsociale område.

# INDHOLD

---

<b>Indledning og fremgangsmåde</b> . . . . .	<b>4</b>
Sådan har vi gjort . . . . .	5
Læsevejledning . . . . .	5
<b>Konklusioner</b> . . . . .	<b>8</b>
<b>DEL 1: Målgrupper og indsatser</b> . . . . .	<b>10</b>
Målgrupperne for det boligsociale arbejde . . . . .	10
Indsatser i helhedsplanerne . . . . .	12
Børn & Unge . . . . .	13
Det sociale liv . . . . .	15
Beskæftigelse & uddannelse . . . . .	17
Image & kommunikation . . . . .	19
Beboerdemokrati, samarbejde & forsøg med regler . . . . .	21
Sundhed . . . . .	23
Miljø & Brug af fællesarealer . . . . .	24
Udsatte beboere . . . . .	26
Opsamling og perspektivering . . . . .	28
<b>DEL 2: Boligsociale strategier og metoder</b> . . . . .	<b>30</b>
Boligsociale metoder . . . . .	33
Forankring af det boligsociale arbejde . . . . .	35
<b>Katalog over aktiviteterne</b> . . . . .	<b>37</b>
Børn & unge . . . . .	38
Det sociale liv . . . . .	41
Beskæftigelse & uddannelse . . . . .	44
Image & kommunikation . . . . .	46
Beboerdemokrati, samarbejde & forsøg med regler . . . . .	49
Sundhed . . . . .	51
Miljø & brug af fællesarealer . . . . .	52
Udsatte beboere . . . . .	54
<b>Litteraturliste</b> . . . . .	<b>55</b>

# INDLEDNING OG FREM GANGSMÅDE

---

Landsbyggefonden har i perioden 2006 til 2010 finansieret boligsociale indsatser i udsatte boligområder med 1,2 mia. kr. Denne rapport giver et overblik over indsatserne og beskriver, hvad der kendetegner det boligsociale arbejde i perioden.

Siden starten af 90'erne har udsatte boligområder været på den politiske dagsorden. Forskellige statsligt støttede programmer har været iværksat for at kickstarte lokalt funderede udviklingsforløb i de udsatte boligområder.

Fra 2006 er det ikke længere staten, men Landsbyggefonden (LBF), der støtter boligsociale programmer. Det sker gennem 2006-2010 midlerne og de efterfølgende 2011-2014 midler. LBF støtter *helhedsplaner*, som er navnet på udviklingsplanen for den helhedsorienterede sociale indsats, der løber over en 4-årig periode i udsatte boligområder. De sidste helhedsplaner støttet af 2006-2010 midlerne udløber i 2017.

I denne rapport undersøger vi, hvordan rammerne for 2006-2010 midlerne er blevet indfriet i praksis, og hvad der kendetegner det boligsociale arbejde i perioden.

I alt 162 boligområder blev støttet af 2006-2010 midlerne, og hovedparten af disse boligområder ligger i de større byer. Den samlede støtte til helhedsplanerne er 1,2 mia. kr. 1, og det svarer til 7,4 mio. kr. per boligområde.

I orienteringen om 2006-2010 midlerne står, at LBF yder *tilskud til sociale, forebyggende samt integrations- og beskæftigelsesfremmende initiativer, herunder kriminalitetsforebyggende og -dæmpende aktiviteter*. Der står endvidere, at LBF prioriterer at støtte

indsatserne under temaerne: *Beskæftigelse og erhvervsfremme, Sundhed, Børn og unge, Imageforbedringer, Nye samarbejdsformer og Forsøg med regler* (LBF, 2006).

Det er endvidere et krav fra LBF, at de berørte kommuner og boligorganisationerne sammen underskriver helhedsplanen og en betingelse, at boligområdet beboere inddrages i gennemførelsen af helhedsplanerne.

Med disse relativt brede rammer for 2006-2010 midlerne er der et stort råderum at handle inden for i det boligsociale arbejde. Fordelene ved dette er, at samarbejdspartnerne omkring helhedsplanerne kan udvælge indsatser og udvikle aktiviteter, der matcher boligområdets behov og muligheder. Det betyder, at der er mange forskellige aktiviteter i gang, hvilket gør det svært at få et samlet overblik over hvilke indsatsområder, aktivitetstyper og målgrupper, der støttes gennem 2006-2010 midlerne.

Formålet med denne rapport er at skabe det manglende overblik, og samtidig at fremhæve hvad der er karakteristisk for det boligsociale arbejde i perioden. Vi vil have særlig fokus på lokalsamfundsstrategier og de boligsociale tilgange og metoder, samt på hvilken betydning disse har for forankringen og dermed for det boligsociale arbejdes gennemslagskraft.

Rapporten er et supplement til SFI, Det Nationale Forskningscenter for Velfærd og Rambølls overord-

nede programevaluering af effekter, samarbejds- og organisationsformer under 2006-2010 midlerne (SFI & Rambøll, 2012, 2013). Vi går i denne rapport mere i dybden med indholdet af indsatserne, aktiviteterne og de anvendte metoder. Undersøgelsen er målrettet LBF, udviklingskoordinatorer og boligsociale medarbejdere.

Med udgangspunkt i 2006-2010 midlerne besvarer rapporten følgende spørgsmål:

- Hvad kendetegner helhedsplanernes indsatser og målgrupperne?
- Hvad karakteriserer de boligsociale strategier og metoder?
- Hvilke aktivitetstyper har 2006-2010 midlerne støttet?

Rapporten er opdelt i to hoveddele, der kan læses uafhængigt af hinanden. I første del svares der på det første spørgsmål, og i anden del på det andet spørgsmål. Til sidst i rapporten er der - som svar på det sidste spørgsmål, et katalog over aktivitetstyperne, der er støttet af 2006-2010 midlerne.

## SÅDAN HAR VI GJORT

Vores empiriske data for undersøgelsen udgør 557 selvevalueringsskemaer over et tilsvarende antal aktiviteter, støttet af 2006-2010 midlerne samt LBF's vejledning og orientering om 2006-2010 midlerne og CFBU's mange årige kendskab til det boligsociale felt. I boksen nedenfor redegøres nærmere for selvevalueringsskemaerne.

På tværs af selvevalueringsskemaerne har vi dels udpeget og afgrænset indsatsområder og aktivitetstyper dels undersøgt hvilke målgrupper, der har domineret i helhedsplanerne. I LBFs vejledning defineres fem temaer som har særlig prioritet i LBFs tildeling af støtte. Disse fem temaer samt tre andre udgør de 8 indsatsområder som vi - i samarbejde med LBF- har kategoriseret aktivitetstyperne efter. Under hvert indsatsområde har vi beskrevet de udfordringer, der ken-

detegner området og hvordan udfordringerne søges imødekommet. Her har vi benyttet os af CFBU's egne og andre undersøgelser. På baggrund af en systematisk gennemgang af aktiviteterne inden for et indsatsområde har vi opstillet simple forandringsteorier på indsatsniveau.

Vi har endvidere brugt gennemgangen af selvevalueringsskemaerne til at bestemme aktivitetstyper. Trods den systematiske gennemgang vil vi tage forbehold for kategoriseringerne af aktivitetstyperne og til dels også af indsatser. De boligsociale aktiviteter er vanskelige at indfange, fordi de er vokset ud af de kontekster, de er skabt i og af. De er samtidig helhedsorienterede i deres tilgang og er derfor vævet ind i hinanden. Af denne grund varierer aktivitetstyperne internt i forhold til såvel målgrupper, indhold og metoder. Der vil endvidere være aktivitetstyper, som de boligsociale medarbejdere ikke har dokumenteret via selvevalueringsskemaerne, og som derfor ikke indgår i vores katalog.

På baggrund af gennemgangen af målgrupper, indsatsområder og aktiviteter opstiller vi en begrebsramme om det boligsociale arbejde. Vi beskriver, hvad der kendetegner boligsociale lokalsamfundsstrategier og metoder og derved det boligsociale felt, som det blev indfriet af 2006-2010 midlerne og som stadig kendetegner feltet.

Vi vil gerne takke de boligsociale medarbejdere for at udfylde og indsende selvevalueringsskemaer til os. Vi vil også takke adjunkt, Louise Glerup Aner, Professionshøjskolen Metropol for god sparring.

## LÆSEVEJLEDNING

Først i rapporten opsummeres og perspektiveres undersøgelsens konklusioner. Herefter er rapporten som tidligere nævnt opdelt i to hoveddele, der kan læses uafhængigt af hinanden.

**Del 1** indeholder en gennemgang af de dominerende målgrupper og indsatser, der er i helhedsplanerne. Der vil her være tale om en analytisk gennemgang af i alt otte indsatsområder.



**Del 2** udgør en perspektivering og begrebsliggørelse af det boligsociale arbejde. Vi har fokus på kendetegn ved boligsociale lokalsamfundsstrategier og metoder og på dettes betydning for forankringen af det boligsociale arbejde.

Sidst i rapporten er der et katalog over aktivitetstyper, som indeholder en oversigt over aktivitetstyper støttet af 2006-2010 midlerne.

### **BOKS 1: HELHEDSPLANERNES SELVEVALUERING**

De boligsociale medarbejdere indberetter resultaterne af helhedsplanernes aktiviteter til CFBU i selvevalueringsskemaer. Inden for hvert af helhedsplanernes otte indsatsområder har de boligsociale medarbejdere skulle indberette én hovedaktivitet<sup>2</sup>, eksempelvis ét skema under temaet *Børn & Unge*. Dette på trods af, at der ofte er flere aktiviteter under samme indsatsområde.

#### **Selvevalueringen har været god til at:**

- Skabe overblik
- Dokumentation
- Processtyring
- Dialog

#### **Selvevalueringen har været mindre god til at:**

- Skabe ensartet dokumentation
- Evaluere målopfyldelsen af de boligsociale aktiviteter

Selvevalueringerne er baseret på forsimplede forandringsteorier, som de projektansvarlige og eventuelle samarbejdspartnere opstiller for hver hovedaktivitet med sparring fra CFBU. Forandringsteorierne konkretiserer aktivitetens formål og proces mod at imødekomme en given problemstilling i boligområdet.

Med selvevalueringsskemaerne blev der indført en fælles model for målstyring, dokumentation og evaluering af de boligsociale aktiviteter i helhedsplanerne. Der blev samtidig skabt et overblik over nogle af de boligsociale aktiviteter i helhedsplanerne.

I mange helhedsplaner bruges selvevalueringen som et styringsredskab og indgår i dialogen med samarbejdspartnere. Selvevalueringsskemaerne bidrager med at skabe fælles forståelse for aktiviteternes metodik og processer og synliggør resultaterne af det boligsociale arbejde.

Helhedsplanerne har frit (og i samråd med CFBU) kunne vælge parametre og indikatorer i de opstillede forandringsteorier. Det har givet et uensartet datagrundlag, som er svært sammenligneligt. Dette betyder, at det er svært at bruge det i evalueringssøjemed. Erfaringer fra selvevalueringsskemaerne er bragt videre i LBF's målopfyldelsesskema, der afløser selvevalueringerne i LBF's 2011-2014 midler.

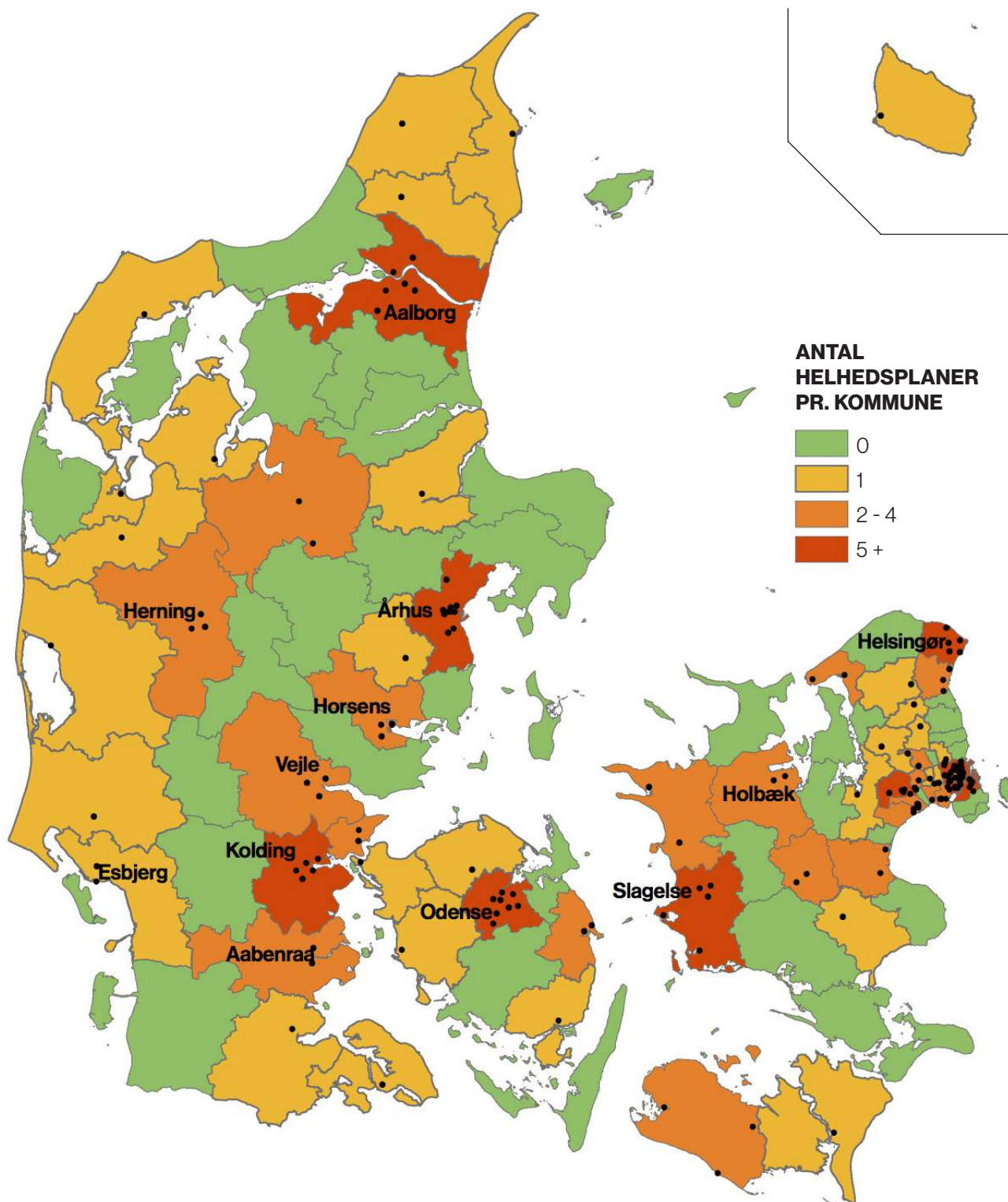
Støtten til helhedsplanerne blev tildelt af LBF ud fra to temaer:

1. Ud fra en vurdering af huslejeniveauet, beboersammensætning i området, herunder andelen af hhv. børn og unge, enlige forsørgere, beskæftigede samt forekomst af hærværk, vold og anden kriminalitet samt antal ledige lejligheder, fraflytningsfrekvensen, boligafdelingernes driftsunderskud, boligafdelingernes opsparing i form af henlæggelser, renoveringsbehovet, bebyggelsesstørrelse, lejlighedssammensætning.
2. Ud fra en vurdering af om helhedsplanen er nyskabende, gennemførlig og opfylder de formelle krav, der er til indholdet i ansøgningen (LBF, 2006).

1. 2006-2010 puljen var på i alt 2,2 mia. kr.. 1 mia. kr. af disse blev brugt til huslejenedsættelser i økonomisk trængte boligafdelinger for at gøre det mere attraktivt at bosætte sig i områderne.

2. Hovedaktiviteten er den aktivitet, som de boligsociale medarbejdere anser for at være den bærende aktivitet under hvert indsatsområde, og som der anvendes flest ressourcer på. Det er et krav fra LBF, at helhedsplaner med bevilling under 2006-2010 midlerne dokumenterer hovedaktiviteterne i et selvevalueringsskema.

**FORDELINGEN AF HELHEDSPLEANER MELLEM KOMMUNERNE  
FOR LANDSBYGGEFONDENS 2006-2010-PULJE**



# KONKLUSIONER

---

Helhedsplanerne udgør et vigtigt bindeled mellem civilsamfundet og det offentlige. Helhedsplanerne fokuserer på en række forskellige indsatsområder, og særligt indsatsområdet "det sociale liv" rummer muligheder for at forene civilsamfundet og den offentlige rammesætning.

I helhedsplanerne indfries LBF's bredt formulerede rammer for 2006-10 midlerne gennem to lokale strategier for lokalsamfundsudvikling; offentlig rammesætning og civilrammesætning. Begge strategier afspejles i LBF's materiale om 2006-2010 midlerne og er dermed med til at sætte retningen for de boligsociale strategier. I nogle helhedsplaner vil den ene strategiske tilgang være mere dominerende end den anden, men der vil altid være tale om et miks af begge tilgange.

## **STRATEGIERNE SUPPLERER HINANDEN**

Set i et udviklings- og forankringsperspektiv supplerer de to lokalsamfundsstrategier hinanden godt. Hvis de boligsociale medarbejdere trækker for meget i retning af den civile rammesætning, kan udviklingen af boligområderne være sværere at forene med kommunale strategier. Helhedsplanernes gennemslagskraft og forankringspotentialer vil svækkes. Omvendt kan fraværet af lokale ressourcer, i formuleringen af boligområdets udfordringer og potentialer, betyde, at værdifuld viden går tabt. Der vil være risiko for, at der igangsættes virkningsløse aktiviteter, og at beboernes og boligområdets samlede sociale kapital ikke mobiliseres.

## **BINDELED MELLEM CIVILSAMFUND OG OFFENTLIGE INSTITUTIONER**

Helhedsplanernes ståsted er unikt og rummer innovative løsninger til at hjælpe de svageste grupper i samfundet. Ved både at samarbejde med det kommunale institutionelle niveau og civilsamfundets lokalniveau fungerer helhedsplanerne som bindeled mellem niveauerne. Det muliggør dialog mellem læg-

og fagfolk, som bidrager til en bedre forståelse af boligområdernes udfordringer og løsningsmodeller. Endvidere arbejdes der i helhedsplanerne ud fra en helhedsorienteret tilgang, hvor aktører – og især de kommunale – samles på tværs af fag. Helhedsplanerne bør forsat være sig sin position bevidst og udnytte det potentiale, der er i at kombinere de to lokalsamfundsstrategier samt den helhedsorienterede og den tværfaglige tilgang.

## **INDSATSOMRÅDET DET SOCIALE LIV BINDER INDSATSERNE SAMMEN**

2006-2010 midlerne har støttet indsatsområderne *Børn & unge, Det sociale liv, Beskæftigelse & uddannelse, Image & kommunikation, Beboerdemokrati, samarbejde & forsøg med regler, Sundhed, Miljøforhold & fællesarealer* samt *Udsatte beboere*. Rækkefølgen i de nævnte indsatser afspejler størrelsen af indsatstyperne.

Indsatsområdet *Det Sociale Liv* er det næststørste. Det indikerer, at de boligsociale medarbejdere tillægger indsatsområdet stor betydning for gennemførelsen af det boligsociale arbejde. Dette kan skyldes helhedsplanernes miks af de to lokalsamfundsstrategier, hvor civilsamfundet har fokus på aktiviteter, der styrker boligområdets sammenhængskraft og trivsel og som typisk hører under *Det Sociale Liv*. Det kan også hænge sammen med, at aktiviteter under *Det sociale liv* er grundlaget for mange andre aktiviteter fordi de fungerer som en platform for rekruttering af beboere til andre aktivitetstyper.



## MÅLGRUPPERNE I INDSATSERNE

Der er en tendens til, at det boligsociale arbejde er mere individorienteret i sin tilgang, når indsatsen matcher de kommunale kerneopgaver. Det gælder for indsatserne: *Børn & unge, Beskæftigelse & uddannelse og Udsatte beboere*. De boligsociale medarbejdere vil også hyppigere indtage en udførende rolle under disse indsatsområder end under de andre. Under indsatsområderne: *Det sociale liv, Image & kommunikation* samt *Beboerdemokrati* dominerer den områdeorienterede tilgang. Disse indsats er tættere på civilsamfundet, og de boligsociale medarbejdere er ofte understøttende i deres funktion.

"Alle beboere" er den største målgruppe. Dette hænger dels sammen med, at stort set alle aktiviteter under det næststørste indsatsområde *Det sociale liv* og *Image & kommunikation* er rettet mod denne målgruppe, dels at flere af aktiviteterne under de andre indsatsområder også er rettet mod alle beboere.

Den næststørste målgruppe er børn- og unge mellem 7-17 år. Børn og unge udgør 23 % af beboerne i de udsatte boligområder, og flere af disse vokser op i familier med forældre, der har en ringe eller ligefrem fraværende tilknytning til arbejdsmarkedet. Børn og unge mellem 7-17 år udgør derfor en vigtig målgruppe i arbejdet med at bryde den negative sociale arv. Der er ligeledes fokus på målgruppen, når målsætningen er at styrke beboerens tryghed og trivsel i boligområdet. I forhold til kvinder udgør mænd en meget lille målgruppe i det boligsociale arbejde.

## FORANKRING AF DET BOLIGSOCIALE ARBEJDE

Helhedsplanerne varetager en funktion, som ligger uden for de offentlige myndighedsopgaver, og er fysisk placeret i boligområdet. Det giver de boligsociale medarbejdere et større råderum og fleksibilitet i forhold til valg og afprøvning af metoder, og de får samtidig et godt kendskab til det aktuelle behov hos beboerne i boligområdet. De boligsociale medarbejdere kan således igangsætte og tilbyde aktiviteter til såvel enkelte beboere som alle området's beboere, i takt med at behovet opstår.

Fleksibiliteten i det boligsociale arbejde gør det muligt for de boligsociale medarbejdere at veksle mellem at være udførende, brobyggende, koordinerende og faciliterende. Når de boligsociale medarbejdere indtager de tre sidstnævnte roller understøtter de beboere, frivillige og andre aktører i at udvikle og gennemføre aktiviteter. Når den udførende rolle indtages, gennemfører de boligsociale medarbejdere selv aktiviteterne. De boligsociale medarbejdere bør forsat være bevidste om, at boligområdets sociale kapital og forankringen af det boligsociale arbejde kan svækkes, hvis de boligsociale medarbejdere udfører mange af aktiviteterne selv. Det hæmmer udviklingen af social kapital og fordelingen af ansvaret og ejerskabet for boligområdets udvikling. For at sikre en forankring af det boligsociale arbejde bør de ansvarlige kommuner, boligorganisationer, beboere og frivillige organisationer så vidt muligt bidrage til gennemførelsen af de boligsociale aktiviteter. Samarbejdet på tværs af organisationer og strukturelle niveauer åbner endvidere op for at der udvikles innovative løsninger på udfordringerne i de udsatte boligområder.

# DEL 1: MÅLGRUPPER OG INDSATSER

---

De boligsociale indsatser har mange forskellige målgrupper. Jo tættere indsatserne ligger på den kommunale kernerdrift desto mere individorienteret arbejdes der. Fokuserer indsatserne derimod primært på at styrke civilsamfundet arbejdes der i højere grad områdeorienteret.

I denne del af rapporten går vi tæt på målgrupperne for de boligsociale aktiviteter samt på formålet og indholdet i de indsatsområder, som 2006-2010 midlerne støtter. I kapitlet undersøger vi, hvordan de boligsociale medarbejdere har udfyldt de bredt formulerede rammer for 2006-2010 midlerne samt hvilke målgrupper og indsatser, der har været dominerende i det boligsociale arbejde. Ved hvert af indsatsområderne har vi fokus på de generelle træk ved indsatserne, herunder hvilke simple forandringsforløb de boligsociale medarbejdere arbejder ud fra.

Gennemgangen er på indsatsniveau og kommer derfor ikke tæt på de boligsociale aktiviteter. Læsere, der ønsker mere viden om de boligsociale aktiviteter, henvises til kataloget over aktivitetstyper bagerst i denne rapport, til CFBU's øvrige undersøgelser og til antologien "Bag Facaden- En antologi om boligsocialt arbejde i by- og boligområder", Boligsocialnet 2014.

Som afslutning på Del 1 samler vi op og reflekterer over kendetegnene ved målgrupperne og indsatserne, som vil danne udgangspunktet for anden del af rapporten, hvor vi opstiller en begrebsramme for det boligsociale arbejde.

## MÅLGRUPPERNE FOR DET BOLIGSOCIALE ARBEJDE

---

En gennemgang af selvevalueringsskemaerne viser, at målgrupperne for aktiviteterne er bredt defineret. Eksempelvis har aktiviteter med et kriminalitetsforebyggende sigte børn og unge som primær målgruppe, mens den sekundære målgruppe er "alle beboere", der, som følge af ændret adfærd hos de unge, vil have en bedre trivsel i boligområdet. Dette afspejler det boligsociale arbejdes områdespecifikke tilgange, hvor områdetets samlede udvikling er i fokus.

I gennemgangen af selvevalueringsskemaerne har vi samlet alle 557 aktiviteter og fordelt dem på målgrupper. Vi har opgjort, om aktiviteten udelukkende er rettet mod én målgruppe, eller om det er en aktivitet, der henvender sig til flere målgrupper. Vi har ikke kunne skelne mellem primære og sekundære målgrupper, fordi dette sjældent fremgår af selvevalueringsskemaerne.

**FIGUR 1: TABEL OVER MÅLGRUPPER PÅ TVÆRS AF HELHEDSPLEANERNES INDSATSOMRÅDER**

	Aktiviteter hvor en specifik målgruppe indgår:	Aktiviteter udelukkende for en specifik målgruppe:
Alle beboere	190	121
Mænd	19	4
Kvinder	44	26
Børn fra 0 – 6 år	34	0
Børn fra 7 – 17 år	161	70
Ældre	25	11
Familier	62	9
Etniske minoriteter	57	5
Udsatte grupper	65	23

### **DEN STØRSTE MÅLGRUPPE ER "ALLE BEBOERE"**

Som det fremgår af tabellen ovenfor er den største målgruppe "alle beboere" med i alt 121 aktiviteter, hvor "alle beboere" nævnes som eneste målgruppe. Når "alle beboere" fremhæves som selvstændig målgruppe, er det typisk i aktiviteter af social karakter under indsatsområdet *Det sociale liv*.

### **BØRN OG UNGE 7-17 ÅR ER DEN NÆSTSTØRSTE MÅLGRUPPE**

I helhedsplanerne er børn og unge mellem 7-17 år som målgruppe markant overrepræsenteret. Der findes hele 70 aktiviteter, hvor målgruppen udelukkende er børn i alderen 7-17 år. Til sammenligning findes der ingen aktiviteter, hvor målgruppen udelukkende er børn i alderen 0-6 år. Der har således været et særligt fokus på børn og unge i alderen 7-17 år i helhedsplanerne. Det kan tolkes som, at der i helhedsplanerne har været en dominerende forestilling om, at den negative sociale arv bedst brydes ved at arbejde med denne målgruppe. Eller at det er den aldersgruppe, der har udfordret boligområderne mest. Til sammenligning er der kun 9 aktiviteter ud af de i alt 557, hvor familier indgår som en selvstændig målgruppe og

dette er inden for Indsatsen *Børn og Unge*. Det indikerer, at de boligsociale medarbejdere i højere grad arbejder med børn og unge end med familier, når målet er at bryde den sociale arv og at styrke trivslen og trygheden i boligområderne.

### **MÆND ER UNDERREPRÆSENTEREDE**

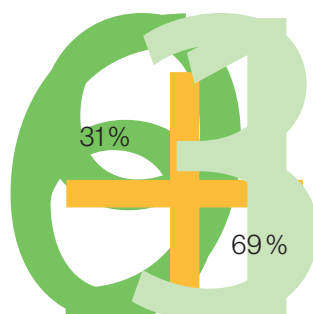
Mænd er relativt underrepræsenterede som selvstændig målgruppe i de boligsociale aktiviteter. I kun 4 aktiviteter er mænd en selvstændig målgruppe mod hele 26 aktiviteter, hvor kvinder optræder som selvstændig målgruppe. Endvidere indgår kvinder som målgruppe i 44 aktiviteter mod 19 aktiviteter, hvor mændene er repræsenteret. Der er således en tendens til, at der i det boligsociale arbejde er et større fokus på kvinder end på mænd. Tænketanken VM, Viden om Mænd, 2011 fremhæver, at der generelt indenfor socialt arbejde og i særdeleshed i aktiviteter målrettet etniske minoriteter er et begrænset fokus på mænd (Tænketanken VM, 2011). Seidenfaden, 2011 når til samme konklusion og forklarer fraværet af aktiviteter for denne gruppe mænd ud fra flere forhold. Seidenfaden mener dels, at det skyldes en kønsblindhed, hvor opmærksomheden er på empowerment af kvinder, dels et generelt ambivalent forhold til mænd

**FIGUR 2: BESKÆFTIGELSE & UDDANNELSE, BØRN & UNGE, SUNDHED SAMT UDSATTE BEBOERE**



Fordelingen af målgrupper på indsatserne Beskæftigelse & uddannelse, Børn & unge, Sundhed samt Udsatte beboere.

**FIGUR 3: DET SOCIALE LIV SAMT IMAGE & KOMMUNIKATION**



Fordelingen af målgrupper på indsatserne 'Det sociale liv' samt 'Image & kommunikation'.



med etnisk minoritets baggrund. Mænd med etnisk minoritets baggrund tilskrives ifølge Seidenfaden en patriarkalsk maskulinitet, der ikke kan forenes med integration og børnepasning og hvor kvinden er offer (Seidenfaden, 2011).

### MÅLGRUPPER FORDELER SIG PÅ INDSATSER

Vi har i figurerne nedenfor opdelt indsatserne efter, hvorvidt de primært berører en afgrænset målgruppe som mænd, børn og udsatte eller om de primært har "alle beboere" som målgruppe. Figur 2 viser, at der er et sammenfald mellem indsatsområder med afgrænsede målgrupper og indsats, der er sammenfaldende med kommunale kerneopgaver. Dette gælder for indsatserne *Børn og Unge*, *Beskæftigelse & Uddannelse*, *Udsatte* samt *Sundhed*, hvor alle beboere kun er målgruppen for 8,9 % af aktiviteterne. Omvendt har indsatsområder, der ligger langt væk fra de kommunale kerneopgaver typisk "alle beboere" som målgruppe. Det gælder for indsatserne *Det Sociale Liv* og *Image & kommunikation*, hvor der i 68,5 % af aktiviteterne er alle beboere som målgruppe, jf. figur 3.

### INDSATSER I HELHEDSPLEANERNE

I det næste gennemgår vi de otte indsats, der er på tværs af helhedsplanerne. Indsatsene er først og fremmest bestemt af indsatsens formål. Dog adskiller indsatsene *Børn & Unge* og *Udsatte beboere* sig ved i højere grad at være defineret af målgruppen og i mindre grad af formålet. Årsagen til dette er, at vi følger LBF's opdeling af indsatsområder, som indeholder *Børn & Unge* og *Udsatte beboere*.

Hvert indsatsområde indledes med en tematiseret beskrivelse af boligområdernes udfordringer og kendte virkninger af boligsociale aktiviteter. Efterfølgende opstiller vi en forandringsteori, der beskriver, hvilket forløb, de boligsociale medarbejdere forventer, fører til det ønskede resultat.

Indsatsområderne er oplistet nedenfor med de største indsats først:

- *Børn & Unge*
- *Det sociale liv*
- *Beskæftigelse & uddannelse*
- *Image & kommunikation*
- *Beboerdemokrati, samarbejde & forsøg med regler*
- *Sundhed*
- *Miljø & brug af fællesarealer*
- *Udsatte beboere*



## BØRN & UNGE

Indsatsområdet *Børn & Unge* er det største af alle indsatsområderne under 2006-2010 midlerne. I 102 helhedsplaner var der aktiviteter under indsatsområdet, hvilket svarer til mere end 60 % af de 162 helhedsplaner.

De udsatte boligområder er udfordret af, at der her bor mange børn og unge, som vokser op i familier, hvor forældrene i varieret grad er samfundsmæssigt marginaliserede. Det gælder i særdeleshed på arbejdsmarkedet og afspejler sig også ved, at forældrenes viden om samfundet og dets institutioner generelt er mangelfuld. Forældrene kan kun i begrænset omfang støtte deres børn i at få samfundsmæssigt fodfæste og kan have sværere ved forælderrollen (Arbejderbevægelsens Erhvervsråd, Dalskov m.fl., 2011). Den negative sociale arv har således bedre forudsætninger for at slå igennem i de udsatte boligområder, og dette billede forstærkes af, at 25 % af beboerne i de udsatte boligområder i 2013 var under 18 år mod 20 % af den samlede befolkning<sup>3</sup>.

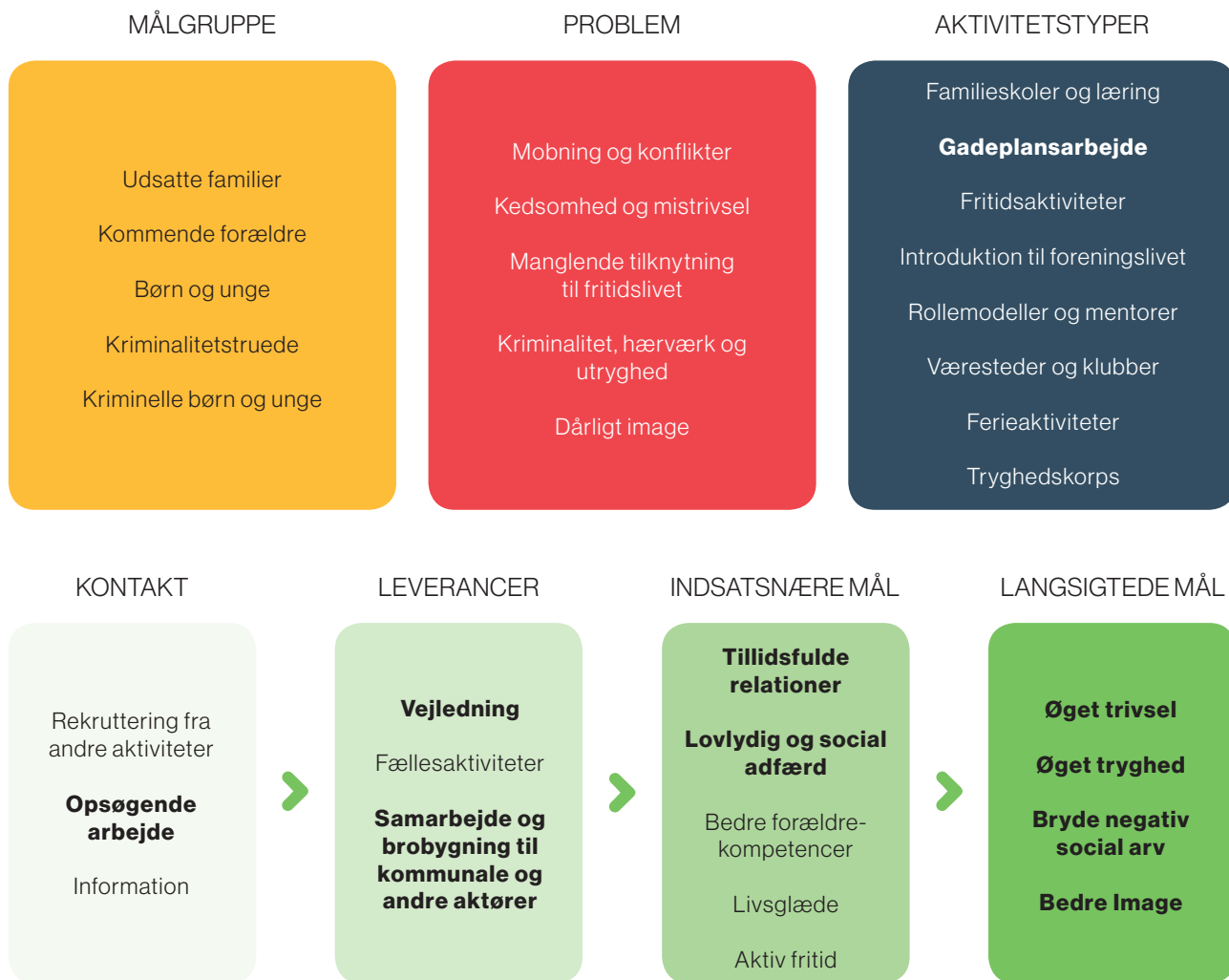
Det er ligeledes et gennemgående problem i mange udsatte boligområder, at der mangler tilbud til de unge i fritiden, og at de unge ikke deltager i det etablerede fritids- og foreningsliv. (CFBU, Avlund, 2012; CFBU, Sigurd m.fl., 2011; SFI, Aner m.fl., 2011). Endvidere er udsatte boligområder i højere grad (end resten af landet) præget af kriminalitet, utryghed og af unge med normbrydende adfærd. Disse forhold påvirker beboernes tryghed og trivsel samt områdernes omdømme. Således er 26 % af beboerne i udsatte boligområder utrygge ved at færdes ude om aftenen mod 16 % i resten af landets boligområder (CFBU, Avlund, 2012; CFBU, Avlund m.fl., 2013).

En undersøgelse fra CFBU viser, at boligområder, der har haft en boligsocial helhedsplan, har oplevet en reduktion i forekomsten af kriminalitet i perioden 2006-2010. I 13 udsatte boligområder er der sket hhv. et fald på 2 % i sigtelser af unge mellem 15-25 år, et fald på 39 % for alvorlig kriminalitet (f.eks. hæleri og narkotika) og et fald på hele 50 % for mindre alvorlig kriminalitet for unge på 15-17 år (CFBU, Sigurd m.fl., 2011).





**FIGUR 4: FORANDRINGSTEORI FOR INDSATSOMRÅDET BØRN OG UNGE**



I forandringsteorien ovenfor beskrives i generelle træk den boligsociale tilgang til indsatsområdet. Boligsociale medarbejdere har typisk en helhedsorienteret tilgang, hvor de hjælper børn og unge på baggrund af de samlede udfordringer og ressourcer, der kendetegner enkelt individerne. Gennem et personlig kendskab til deltagerne kan de dels støtte en positiv udvikling dels tilbyde en bred vifte af aktiviteter i et tempo, der er tilrettelagt for de enkelte.

Som et eksempel på hvorledes de boligsociale medarbejdere gennemfører udviklingsforløb for børn og unge, bruger vi aktiviteten *gadeplansarbejde*. Den primære målgruppe for gadeplansarbejdet er børn og unge på kanten af samfundet. De boligsociale medarbejdere vil typisk have en løbende kontakt til målgruppen af unge, når de og gadeplansarbejderne op-

holder sig på boligområdets fællesarealer. Gennem de uformelle møder opbygges en tillidsrelation mellem de unge og den boligsociale medarbejder. Det får de unge til at åbne sig og fortælle om personlige udfordringer og forhold, som gadeplansarbejderen kan hjælpe med at løse. Det gør de dels gennem vejledning og coaching, dels ved at hjælpe den unge over i relevante tilbud som typisk vil være kommunale eller boligsociale. Hvis det giver mening, vil gadeplansarbejderen også bidrage til, at indsatsen omkring den enkelte unge koordineres med kommunen og med eksempelvis politi og skole. Det aktivitetsnære formål er, at de unge mentalt og konkret ændrer deres adfærd i en positiv retning.

Det generelle fælles træk ved indsatsområdet er, at de boligsociale medarbejdere ofte selv udfører akti-

viteterne eller gør det i samarbejde med offentlige og frivillige institutioner. Tilgangen til beboerne er typisk individorienteret og målrettet den afgrænsede målgruppe børn og unge.

Set på tværs af aktiviteterne er der en tendens til, at der i begrænset omfang trækkes på beboernes ressourcer i tilrettelæggelsen og gennemførelsen af aktiviteter. I helhedsplanerne er de indsatsnære formål at styrke forældrekompetencer, deltagernes livsglæde samt deltagernes sociale og lovlige adfærd.

I et langsigtet perspektiv skal aktiviteterne under *Børn og Unge* bidrage til at bryde den negative sociale arv og øge den generelle tryghed og trivsel i boligområderne.

## DET SOCIALE LIV

Indsatsområdet *Det sociale liv* er det næststørste indsatsområde under 2006-2010 midlerne. I alt 83 helhedsplaner havde mindst én aktivitet under indsatsen.

CFBUs undersøgelse af naboskabet i udsatte boligområder viser, at naboskabet i udsatte boligområder er markant dårligere end i resten af landet. Omkring 32 % af beboerne i de udsatte boligområder er tilfred-

se med naboskabet i området mod 66 % på landsplan. Den sociale tillid og kontrol er lavere, og beboerne føler sig i mindre grad respekteret af hinanden. Der er eksempelvis få beboere, der ville bede en nabo om at opbevare en ekstra nøgle eller undersøge, om der var sket noget med fraværende ældre beboere (CFBU, Foldgast m.fl., 2015).

Sammenholdt med at beboerne i udsatte boligområder har en ringere arbejdsmarkedets tilknytning og deltager i færre fritidsaktiviteter end beboere i resten af landet, bliver boligområdet en vigtig arena for beboernes socialisering. Netværksdannelsen mellem beboere kan øge boligområdets sociale kapital og gøre det lettere for mennesker at opnå individuelle og fælles målsætninger (Rosenmeier m.fl., 2011; CFBU, Foldgast m.fl., 2015).

Beboernes deltagelse i frivilligt arbejde i boligområdet kan være med til at styrke naboskabet. Det frivillige arbejde styrker også andelen af og indholdet i de sociale relationer samt de frivilliges kompetenceudvikling. Netværksdannelsen mellem beboere kan ligeledes forebygge utryghed og mistillid og fremme den generelle tryghed og trivsel i et boligområde (Ross & Jang, 2000). En undersøgelse fra CFBU viser, at de boligsociale medarbejdere er gode til at tiltrække og engagere frivillige. I 2011 var 4.659 frivillige tilknyttet



**FIGUR 5: FORANDRINGSTEORI FOR INDSATSOMRÅDET DET SOCIALE LIV**



det boligsociale arbejde, hvilket er et gennemsnit på 50 frivillige per helhedsplan, hvoraf flere af de frivillige er beboere (CFBU; Sigurd m.fl., 2011).

I figuren ovenfor vises de boligsociale medarbejders tilgang til indsatsområdet *Det sociale liv*. Boligsociale medarbejdere anser i høj grad beboernes inddragelse og deltagelse i sociale aktiviteter som en forudsætning for et bedre naboskab, og for at boligområdets sociale kapital kan øges. Det gælder især for brobygningen på tværs af generationer, kulturer og arbejdsmarkedstilknytning. Flere steder brobygges der også til frivillige organisationer, skoler og foreninger uden for boligområdet. Det er med til at øge beboernes relationer til det omkringliggende samfund, og deres

personlige og faglige kompetencer udvikles. Det kan endvidere gøre det lettere for beboerne at blive integreret i det omkringliggende samfund.

De sociale aktiviteter udgør også et mødested mellem beboere og boligsociale medarbejdere. Her kan de boligsociale medarbejdere komme i kontakt med beboere, de endnu ikke har været i berøring med. Gennem mødet kan de boligsociale medarbejdere lettere vejlede beboerne og rekruttere dem til andre boligsociale aktiviteter. Aktiviteterne under *Det sociale liv* er derfor et vigtigt grundlag for, at der kan opnås succes med aktiviteter under de øvrige indsatsområder.

Vi har markeret aktivitetstypen *fester* i figur 5 på sidste side, som vi vil bruge som eksempel. *Fester* dækker alt fra små begivenheder i boligområdet til store bydelsfester, der tiltrækker folk udefra, og som arrangeres i tæt samarbejde med foreninger og institutioner udenfor for boligområdet. De boligsociale medarbejdere vil typisk starte med at rekruttere frivillige beboere, og efterfølgende understøtte beboerne i at planlægge og arrangere festen. Alt efter festens størrelse vil de nedsætte underudvalg og sikre koordineringen mellem underudvalgene. De boligsociale medarbejdere vil også hjælpe beboerne med at inddrage eksempelvis den lokale skole, sportsklubber og teaterforeninger. Herved er der potentiale for, at de sociale relationer styrkes på tværs af beboergrupper, og at beboernes relationer til omverdenen øges. Under festlighederne forventes de deltagende beboeres sociale relationer at udvides. Det forventes også, at beboere får lyst til at drive nye aktiviteter i boligområdet eller til at deltage i andre aktiviteter. Deltagere, der ikke bor i boligområdet, vil forventes at få et bedre indtryk af boligområdet og at have lært beboerne bedre at kende.

Aktiviteterne under *Det Sociale liv* er områdebaserede og har ofte "alle beboere" som eneste målgruppe. Det indsatsnære formål er at styrke naboskabet på tværs af beboergrupperne og derfor henvender aktiviteterne sig til alle beboere. I nogle aktiviteter vil der være et særligt fokus på at få nye beboere til at falde til i boligområdet.

De langsigtede formål med *Det sociale liv* er at styrke beboernes trivsel og trykthed i boligområdet, forbedre boligområdets image samt sænke fraflytningsprocenten. Sidstnævnte udgør ifølge helhedsplanerne en indikator for, at de andre mål er nået.

Vejen derhen går gennem de indsatsnære formål, som er beskrevet i figuren ovenfor. Det forventes, at beboernes deltagelse, i frivilligt arbejde såvel som i sociale aktiviteter, vil styrke de sociale netværk, beboerengagementet og naboskabet i boligområdet.

## BESKÆFTIGELSE & UDDANNELSE

I 66 helhedsplaner har der under 2006-2010 midlerne været mindst én aktivitet under indsatsområdet *Beskæftigelse & uddannelse*. Dette svarer til lidt over en tredjedel af i alt 162 helhedsplaner.

De udsatte boligområder er udfordret af en markant lavere arbejdsmarkedstilknytning end resten af landet. I 2012 var kun 47 % af den voksne befolkning i de udsatte boligområder i beskæftigelse mod 71 % af hele befolkningen<sup>4</sup>. En stor del af de ledige har været uden arbejde igennem flere år, og flere af de beskæftigede er kun løst tilknyttet arbejdsmarkedet. Det betyder også, at flere børn og unge vokser op i familier, hvor de voksne kun har en løs eller slet ingen tilknytning til arbejdsmarkedet. En stor del af de ledige i de udsatte boligområder hører også til de mest udsatte ledige og har hyppigt en række udfordringer ud over ledighed (CFBU, Mygind m.fl., 2014).

Udfordringerne for de mest udsatte ledige er forskellige. Der er ofte tale om et samspil mellem lavt uddannelsesniveau og familiemæssige, fysiske, psykiske, økonomiske eller misbrugsproblemer (SFI, Graversen, 2011). Ofte har de udsatte ledige også sproglige vanskeligheder, hvilket både udfordrer deres indtræden på arbejdsmarkedet og deres samfundsmæssige tilknytning.

Undersøgelser viser, at der på områdeniveau ikke kan aflæses en signifikant effekt af helhedsplanernes beskæftigelses- og uddannelsesaktiviteter for voksne (SFI, Aner m.fl., 2013; CFBU, Sigurd m.fl., 2011). Undersøgelser viser også, at beboere, der fraflytter de udsatte boligområder, klarer sig bedre beskæftigelses- og indkomstmæssigt end tilflyttere til de udsatte boligområder. Det gør det svært at aflede en effekt på områdeniveau af den boligsociale beskæftigelsesindsats (CFBU, Christensen m.fl., 2013). Dertil kommer, at de boligsociale aktiviteter har de aller mest udsatte ledige som målgruppe. En målgruppe som således er svær at rykke. Ministeriet for By, Bolig og Landdistrikter anbefaler på linje med CFBU, at indsatser for udsatte ledige er tværfaglige, helhedsorienterede og koordinerede. (Ministeriet

**FIGUR 6: FORANDRINGSTEORI FOR INDSATSOMRÅDET BESKÆFTIGELSE & UDDANNELSE**



for By, Bolig og Landdistrikter, 2013; CFBU, Mygind, 2013; CFBU, Mygind, m.fl. 2014). Som figuren ovenfor afspejler, anvendes denne tilgang i helhedsplanerne.

Flere af aktiviteterne under dette indsatsområde er rettet mod børn og unge. Det er både aktiviteter, der har til formål at styrke børns skolegang og aktiviteter, der sigter på at knytte dem tættere til arbejdsmarkedet gennem et fritidsjob. I flere helhedsplaner er der eksempelvis lektiecaféer. Undersøgelser viser, at mindst en tredjedel af deltagerne i de boligsociale lektiecaféer får lavet flere lektier, end før de startede. Lektielæsning giver generelt bedre karakterer i skolen, og en stigning i et elevgennemsnit på én karakter

i snit, har signifikant positiv betydning for elevernes uddannelsesforløb efter folkeskolen. Lektiecaféer kan derfor bidrage til at bryde den sociale arv. (CFBU, Madsen m.fl., 2012; Arbejderbevægelsens Erhvervsråd, Dalskov m. fl., 2011; Ministeriet for By, Bolig og Landdistrikter, 2013)

Ovenfor vises en forandringsteori, der i generelle træk karakteriserer boligsociale medarbejders tilgang til indsatsområdet. Uanset alder handler det i første omgang om at hjælpe deltagerne til at håndtere de udfordringer, der står i vejen for, at deltagerne får overskud til at fokusere på beskæftigelse eller uddannelse. I anden omgang, eller sideløbende hermed,



udvikles deltagernes jobsøgningskompetencer. Det sker typisk gennem vejledningsforløb og kurser, hvor de boligsociale medarbejdere står for vejledningen. Dette er gældende for de boligsociale *jobvejledninger*, som er markeret i forandringsteorien ovenfor, og som er frivillige vejledningsforløb tilrettelagt efter den enkelte brugers behov. Under vejledningen søger de boligsociale medarbejdere at rykke brugeren tættere på arbejdsmarkedet ved at styrke brugerens evne til at håndtere personlige udfordringer såsom sindsslidelser. Rekrutteringen til jobvejledninger sker både gennem opslag i boligområdet og gennem personlige kontakter. Jobvejlederne vil samtidig hjælpe brugerne med dialogen og kontakten til eksempelvis kommunale sagsbehandlere.

Det indsatsnære formål er, at brugerne – alt efter alder – får en bedre skolegang, rykkes tættere på arbejdsmarkedet eller begynder og fastholdes i uddannelse eller beskæftigelse.

Det langsigtede formål er at ændre beboersammensætningen i de udsatte boligområder ved at udvikle beboernes kompetencer og tilknytning til arbejdsmarkedet.

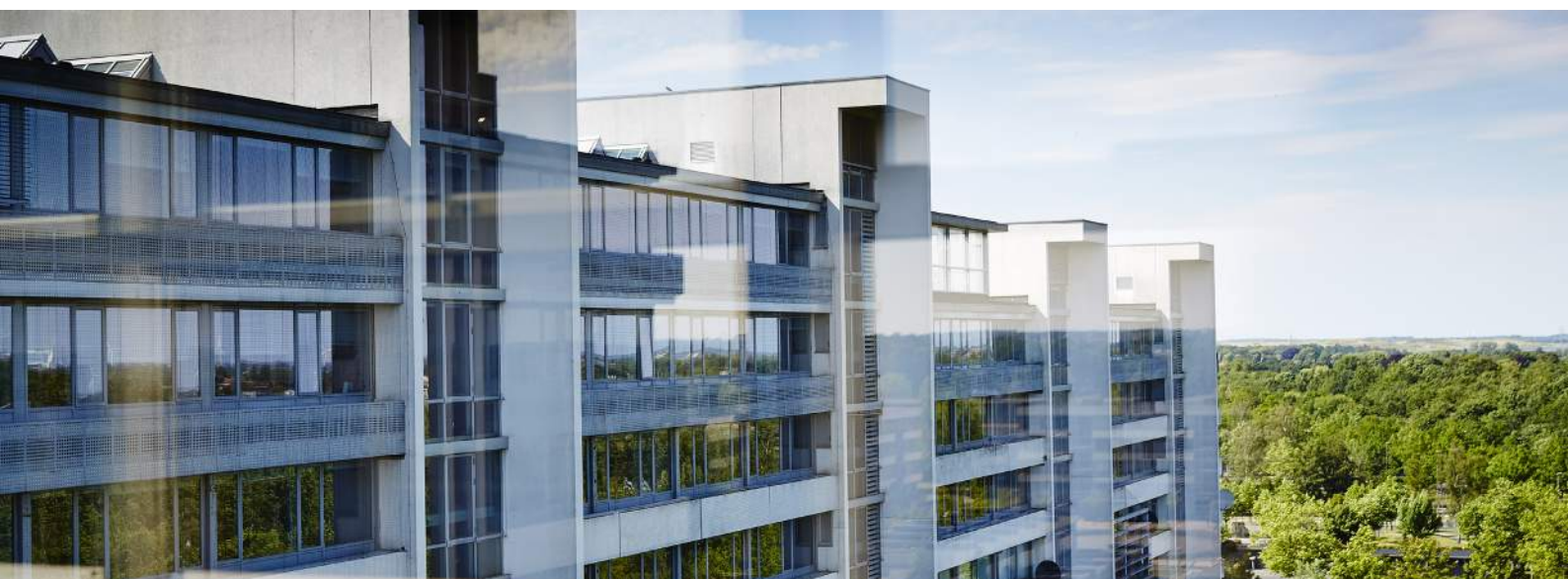
## IMAGE & KOMMUNIKATION

I 60 ud af 162 helhedsplaner har imageforbedrende aktiviteter og kommunikation været iværksat.

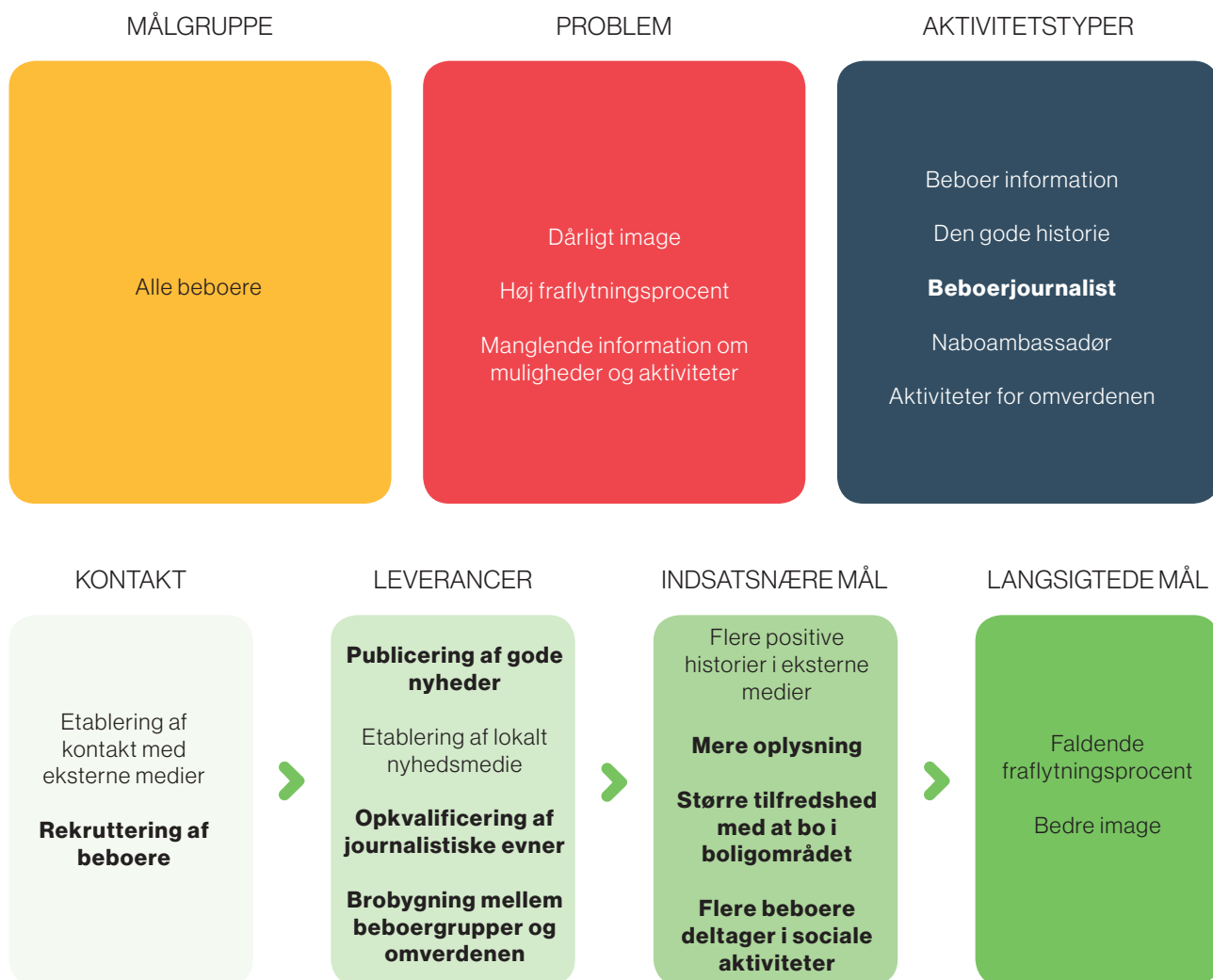
Mange udsatte boligområder er udfordret af et dårligt omdømme. De fleste kommuner og boligorganisationer anser et dårligt image som en af de største hindringer for at vende de udsatte boligområders udvikling. Oven i købet en udfordring, der er lige så stor som den høje ledighed i boligområderne (Programbestyrelsen, 2008).

Områdernes image påvirker omverdenens syn på de udsatte boligområder og får ressourcestærke familier til at fravælge boligområderne. Et dårligt image har også betydning for omverdenens oplevelse af den enkelte beboer i området og kan være en frasorteringsmekanisme i forhold til f.eks. ansættelser.

Beboernes trivsel og deres tilfredshed med boligområdet kan relateres til områdets image. I udsatte boligområder er beboerne markant mindre tilfredse med deres bopæl end beboere i resten af landet. Knap halvdelen (46 %) af beboerne i udsatte boligområder er tilfredse med deres boligområde mod 80 % af beboerne i resten af landet (CFBU, Foldgast m.fl., 2015). Utilfredsheden kommer blandt andet til udtryk ved, at beboerne udelader at fortælle, hvor de bor, hvis nogen spørger (Programbestyrelsen, 2008).



**FIGUR 7: FORANDRINGSTEORI FOR INDSATSOMRÅDET IMAGE & KOMMUNIKATION**



En undersøgelse fra Socialministeriet viser, at imagearbejde, der rettes mod borgere uden for de udsatte boligområder, bør ske gennem en massiv satsning på at formidle de positive historier fra boligområderne via en bred vifte af medier (Socialministeriet, Jørgensen & Sørensen, 2011). Som det fremgår af afsnittet nedenfor, anvendes denne tilgang også i helhedsplanerne.

Som det fremgår af figuren ovenfor, følger de boligsociale medarbejdere to strategier i image- & kommunikationsarbejdet. På den ene side søges omverdenens opfattelse af boligområdet påvirket i en positiv retning gennem alliancer med lokale medier i aktivitetstypen *Den gode historie*. Her søges boligområdets images styrket ved, at de lokale medier bringer gode fortællinger om området.

På den anden side inddrages beboerne i kommunikationsarbejdet eksempelvis under aktivitetstypen *beboerjournalister*, som er markeret i figuren. Her understøtter de boligsociale medarbejdere beboerne i at drive beboerblade. De boligsociale medarbejdere sørger for, at beboerne udvikler journalistiske kompetencer ved eksempelvis at knytte en journalist til opgaven. De boligsociale medarbejdere hjælper også beboerjournalisterne med at skabe kontakter ud af boligområdet. Den øgede viden om boligområdets aktiviteter og de lokale mediers positive omtaler af boligområdet forventes at udvikle alle beboeres tilfredshed med boligområdet.

Generelt for dette indsatsområde gælder, at beboerne betragtes som ambassadører, der kan bringe gode fortællinger om boligområdet videre til andre i og

uden for boligområdet. Beboerne anses derfor som en væsentlig ressource i formidlingsarbejdet.

Målgruppen for *Image & kommunikation* er typisk "alle beboere", og indsatsen er derfor primært områdeorienteret.

De indsatsnære formål er at øge omfanget af positive historier om boligområdet i medierne og at øge beboerens tilfredshed og ejerskab til boligområdet. I et længere perspektiv er formålet med indsatsen, at boligområdet har et bedre image, og at flere får lyst til at blive boende og til at flytte ind.

## **BEBOERDEMOKRATI, SAMARBEJDE & FORSØG MED REGLER**

Godt en tredjedel (59 ud af 162) af helhedsplanerne har arbejdet med *Beboerdemokrati, samarbejde & forsøg med regler* som et selvstændigt tema. I flere af de andre indsatsområder indgår disse temaer også, og det forklarer måske hvorfor temaet som enkeltstående indsatsområde er relativt lille. *Samarbejde og forsøg med regler* havde en høj prioritet i Landsbyggefondens tredje ansøgningsrunde (LBF, 2008).

Der er et overlap mellem aktiviteter, der omhandler *Beboerdemokrati, samarbejde & forsøg med regler*, og

de behandles derfor samlet som ét indsatsområde i nærværende med vægt på beboerdemokratiet.

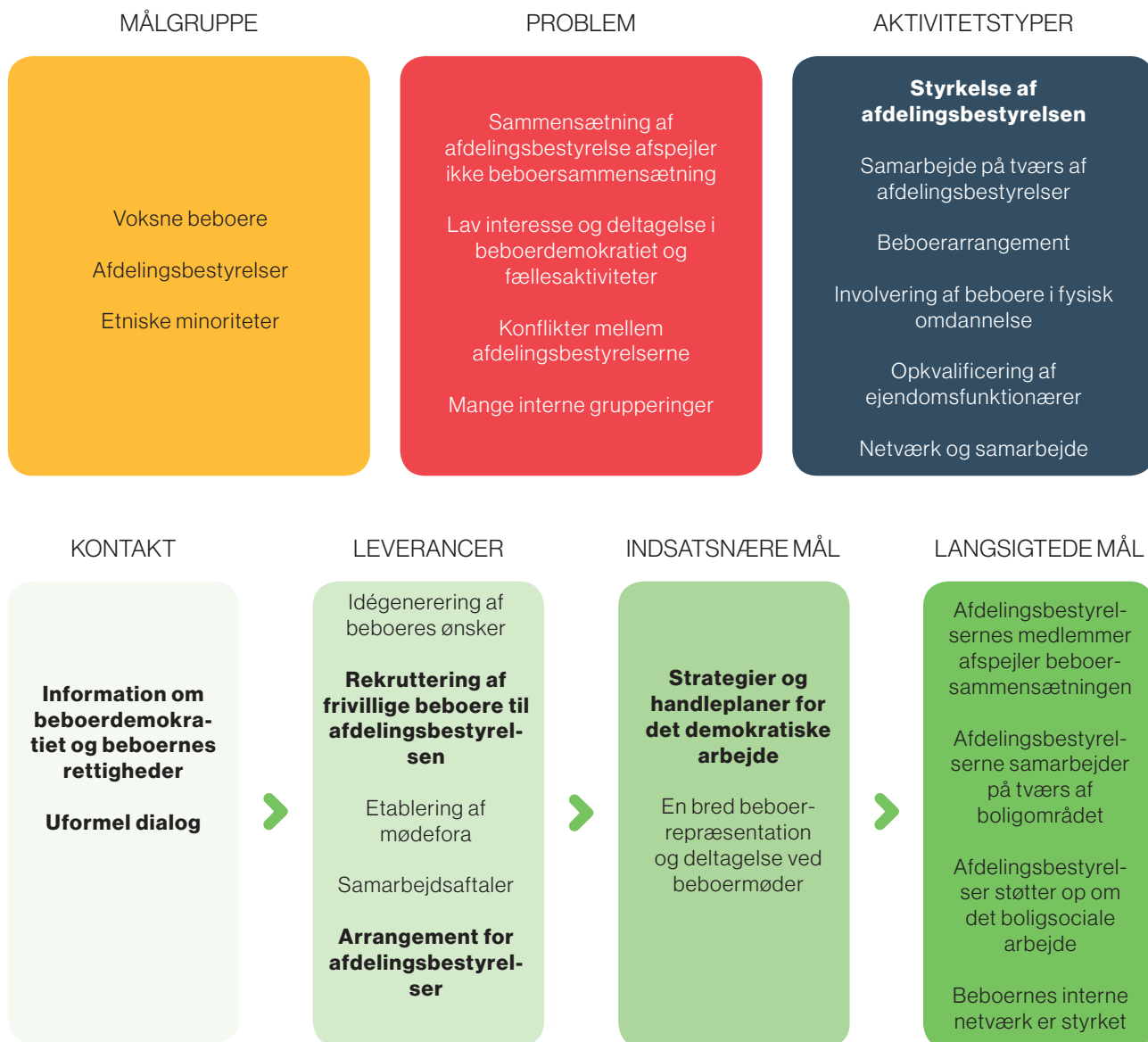
De udsatte boligområder ligger i de almene boligområder, hvor beboerdemokratiet er det højeste politiske organ, og har afdelingsbestyrelser, der repræsenterer beboerne. Beboerne har indflydelse på områdets drift og økonomi og er en vigtig partner i helhedsplanerne. De almene boligområder er afhængige af vel fungerende afdelingsbestyrelser, som understøtter områdets udvikling, herunder de boligsociale aktiviteter gennemsalgskraft (SFI, Aner m.fl., 2013). Flere udsatte boligområder er imidlertid udfordret af en lav deltagelse til beboermøder og et ringe rekrutteringsgrundlag til afdelingsbestyrelserne.

Udviklingen af de udsatte boligområder er også udfordret af, at ejerskabet til boligområdet kan være delt mellem flere boligorganisationer og afdelingsbestyrelser. Dette gør det sværere at etablere et fælles fodfæste og enighed om fælles løsninger på kort og på lang sigt.

Der findes ingen generelle og direkte undersøgelser af boligsociale aktiviteter virkning på beboerdemokratiet. I flere boligområder er der etableret arbejdsgrupper med frivillige beboere, som enten arbejder i forlængelse af afdelingsbestyrelserne el-



**FIGUR 8: FORANDRINGSTEORI FOR INDSATSOMRÅDET BEBOERDEMOKRATI**



ler som en del af den boligsociale indsats. En undersøgelse fra CFBU viser, at 4.659 frivillige i 2011 var involverede i planlægningen og gennemførelsen af i alt 1.621 boligsociale aktiviteter. 1.187 af disse aktiviteter var ikke blevet til noget uden de frivillige (CFBU, Sigurd m.fl., 2012).

Figuren ovenfor illustrerer den boligsociale tilgang til indsatsområdet *beboerdemokrati*. Aktiviteter under *Beboerdemokrati, samarbejde & forsøg med regler*, der ikke indeholder beboerdemokratiet, indgår ikke i gennemgangen.

Samlet set er der gennem indsatsområdet Beboerdemokratiet fokus på at styrke de blivende aktører - nemlig afdelingsbestyrelserne, herunder disses evne til at samarbejde og til at opnå synergi mellem deres egne og andres aktiviteter.

Aktivitetstypen *Styrkelse af afdelingsbestyrelser*, som er fremhævet i figuren ovenfor, er et godt eksempel. Gennem uformel dialog søger de boligsociale medarbejdere at rekruttere nye medlemmer til afdelingsbestyrelserne eller at motivere siddende afdelingsbestyrelsesmedlemmer til øget samarbejde

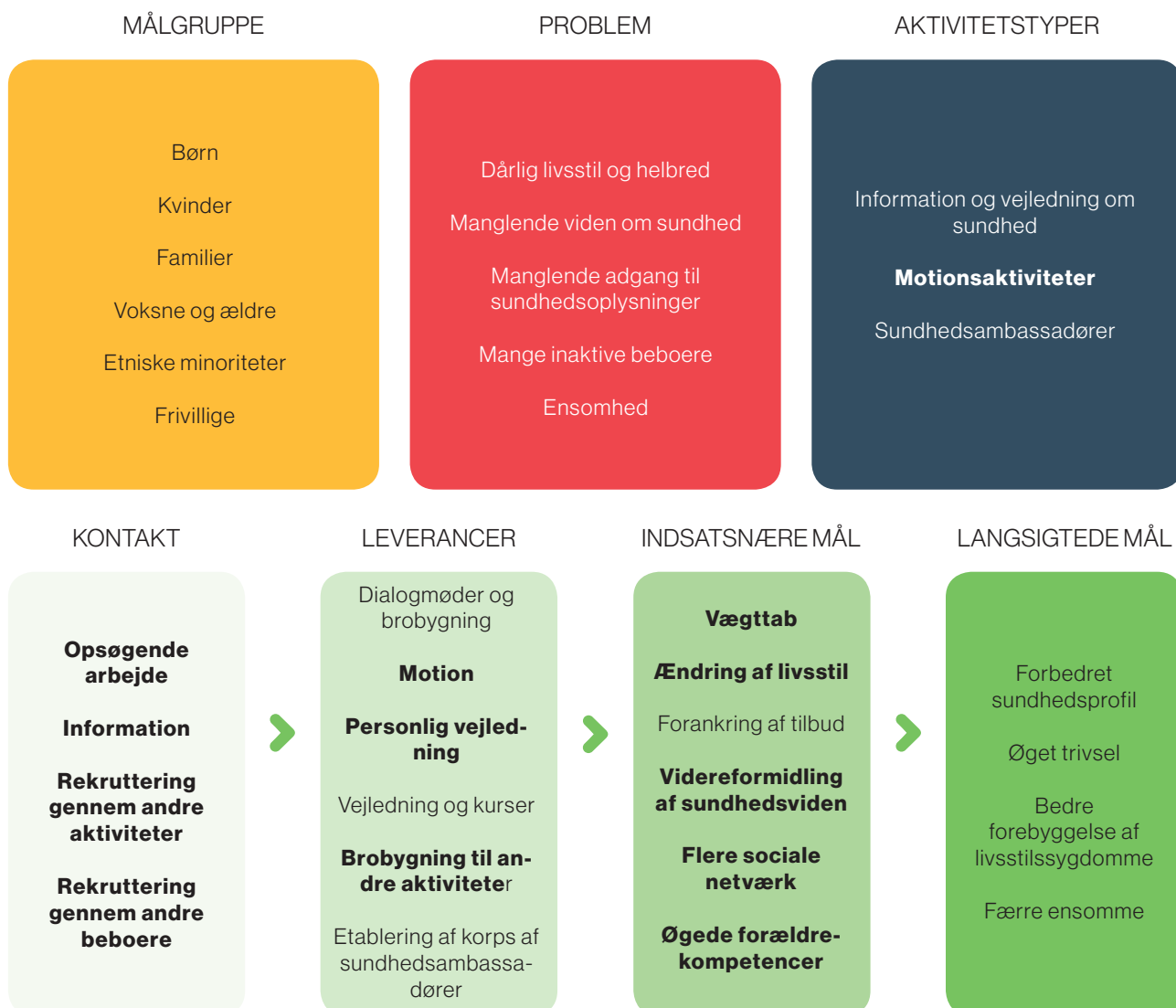
og engagement. De forventer herved – som et indsatsnært mål – at afdelingsbestyrelserne tager et større ansvar for strategier og handleplaner for boligområdets udvikling.

Det langsigtede mål for indsatsområdet er at skabe en selv bærende udvikling, hvor samarbejdsformer, metoder og aktiviteter forankres i afdelingsbestyrelserne og på tværs af disse. Et andet langsigtet mål er, at sammensætningen af beboere i afdelingsbestyrelserne skal afspejle beboersammensætningen i boligområdet og derved afspejle et repræsentativt beboerdemokrati.

## SUNDHED

Under LBF's 2006-2010 midler havde i alt 32 helhedsplaner aktiviteter under indsatsen *Sundhed*. Sammenlignes beboere i udsatte boligområder med resten af befolkningen, er deres helbredstilstand væsentligt dårligere. Dette hænger sammen med, at der i udsatte boligområder bor flere lavindkomstgrupper, arbejdsløse, etniske minoriteter og særligt udsatte grupper. Grupper der generelt er kendetegnet ved at have en række sundhedsmæssige risici. Det viser sig blandt andet ved, at særligt udsatte borgere i gennemsnit lever 22 år kortere end resten af befolkningen og har en dødelighed, der ligeledes er syv gange

**FIGUR 9: FORANDRINGSTEORI FOR INDSATSOMRÅDET SUNDHED**





højere (CFBU, Sigurd m.fl., 2013). Desuden kan et dårligt helbred stå i vejen for lediges vej til arbejdsmarkedet, og derfor indgår sundhedsindsatserne flere steder som ét af mange midler til at øge udsatte lediges jobparathed (CFBU, Mygind m. fl., 2014).

Sundhedsstyrelsen anbefaler, at social ulighed i sundhed imødekommes med et bredt udvalg af initiativer, fordi sundhedsproblemer ofte er sammensatte (Diderichsen m. fl., 2011). Dette er netop den tilgang, man har valgt i helhedsplanerne, hvor trivsel og sundhed ansues samlet, og hvor aktiviteterne er bredt defineret. Aktiviteterne under *Sundhed* har, som det fremgår af figuren ovenfor, et forbyggende sigte og har ofte mere end ét formål. Den fremhævede aktivitetstype *Motionsaktiviteter* for udsatte kvinder kan således være et middel til at komme i dialog om børneopdragelse og sunde madvaner. Det kan også være her, at kvinderne kan etablere nye netværk. Som udgangspunkt søger de boligsociale medarbejdere, gennem information og mund til mund metoden at rekruttere deltagere og frivillige sundhedsformidlere blandt beboerne. Gennem deltagelse i motions-tilbuddet kan de boligsociale medarbejdere hjælpe brugerne ind i andre relevante aktiviteter. Deltagelsen i motions- og vejledningstilbud anses for at føre til en sundere livsstil.

Både de indsatsnære og de langsigtede formål er meget brede og vidner om vidde i sundhedsaktiviteterne. Formålene er, at deltagerne fører en sundere livsstil, bruger områdets tilbud og får flere netværk.

Den sunde livsstil antages at brede sig til andre beboere, og derved øges den generelle trivsel og sundhed i boligområdet øges.

## MILJØ & BRUG AF FÆLLESAREALER

I alt 23 helhedsplaner under LBF's 2006-2010 midler har haft aktiviteter under dette indsatsområde. Dette svare til godt 15 % af helhedsplanerne.

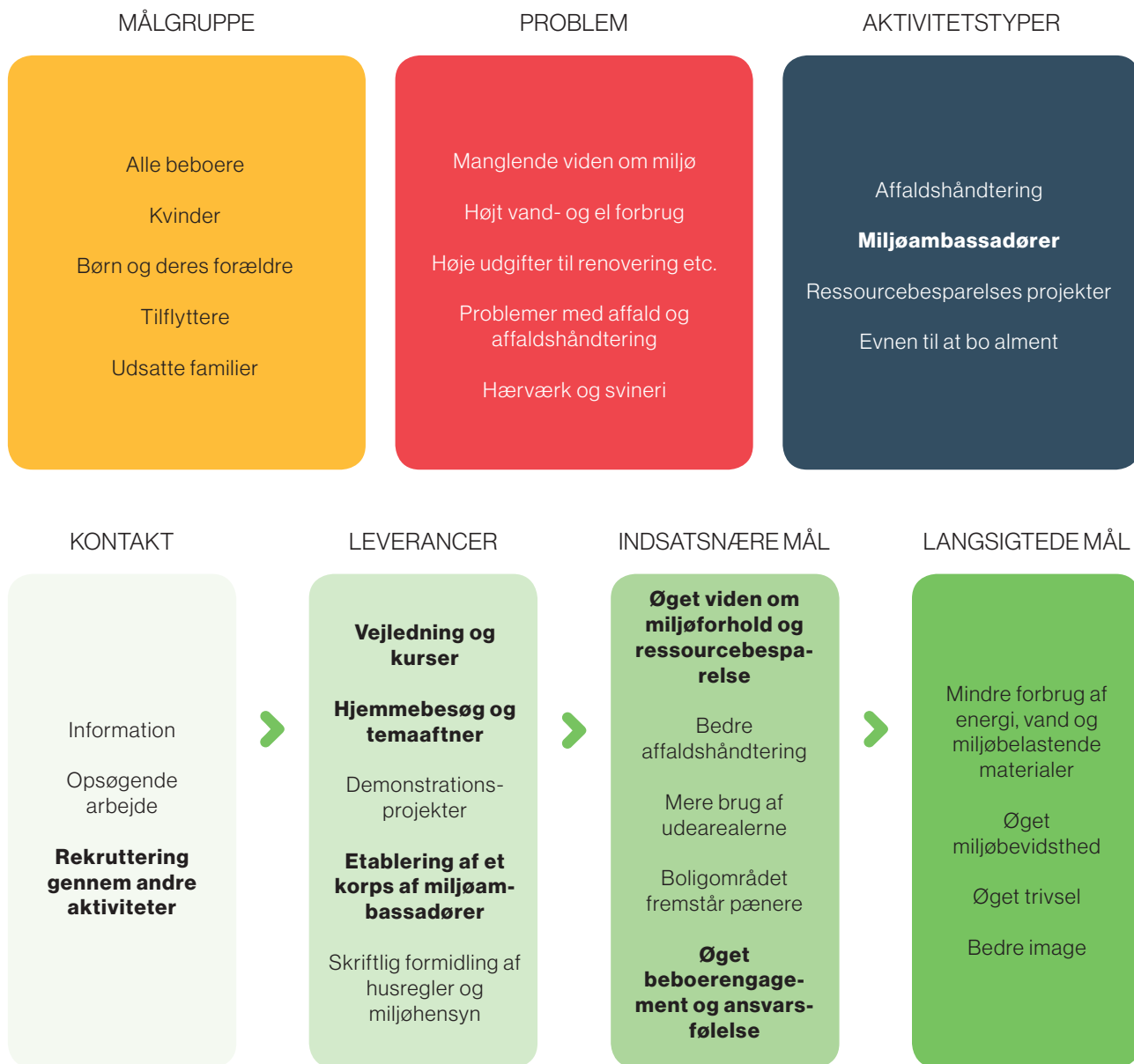
I Danmark og resten af verden debatteres, hvad der kan gøres ved de stigende miljøproblemer og pres på naturlige ressourcer. For at ændre befolkningernes handlinger iværksættes blandt andet oplysningskampagner, men i udsatte boligområder har budskaberne sværere ved at trænge igennem som følge af beboernes kulturelle og sproglige udfordringer. Det gælder både generelle informationskampagner om eksempelvis energi- og vandbesparelser og lokal oplysning om affaldshåndtering (Agendacenter Sydøst, 2007).

I mange udsatte boligområder belastes også nærmiljøet af, at beboerne smider affald på fællesarealerne eller putter det i de forkerte affaldscontainere. Det giver såvel sundheds- som miljømæssige problemer og får fællesarealerne til at fremstå kedelige og misvedligeholdte.

Fællesarealer der er misvedligeholdte, og affald der flyder, efterlader et indtryk af, at der ikke bliver holdt øje med området, hvilket kan skabe utryghed (Balvig



**FIGUR 10: FORANDRINGSTEORI FOR INDSATSOMRÅDET MILJØ & BRUG AF FÆLLESAREALER**



& Kyvsgaard, 2011; CFBU, Avlund m. fl, 2013). Når nogle beboere ikke følger boligafdelingens husorden om brug af fællesarealer og affaldshåndtering, kan det bidrage til nabokonflikter.

Som det vises i figuren ovenfor, er der i flere helhedsplaner igangsat aktiviteter under indsatsområdet *Miljø & brug af fællesarealer*, hvor formålet er, at boligområdet får et bedre image, beboernes trivsel øges, og at der sker et fald i boligområdets samlede ressourceforbrug. Fælles for disse aktiviteter er, at de gør brug af beboernes egne ressourcer. Beboerne er

ansvarlige for det opsøgende og oplysende arbejde. Dette er tilfældet for *miljøambassadører*, der er markeret ovenfor. De boligsociale medarbejdere sørger for, at beboerne har den fornødne viden om emnet samt kompetencer til at formidle budskaberne. De hjælper desuden beboerne med at koordinere arbejdet.

I helhedsplanerne er det indsatsnære formål at sikre en hensigtsmæssig affaldshåndtering og brug af fællesarealer samt at styrke beboernes viden om miljøforhold. De langsigtede formål er blandt andet at mindske ressourceforbruget og øge beboernes trivsel.

## UDSATTE BEBOERE

21 helhedsplaner har haft aktiviteter under indsatsen Udsatte beboere, og i den forbindelse er der tale om særligt udsatte beboere, der typisk har psykiske problemer eller problemer med misbrug.

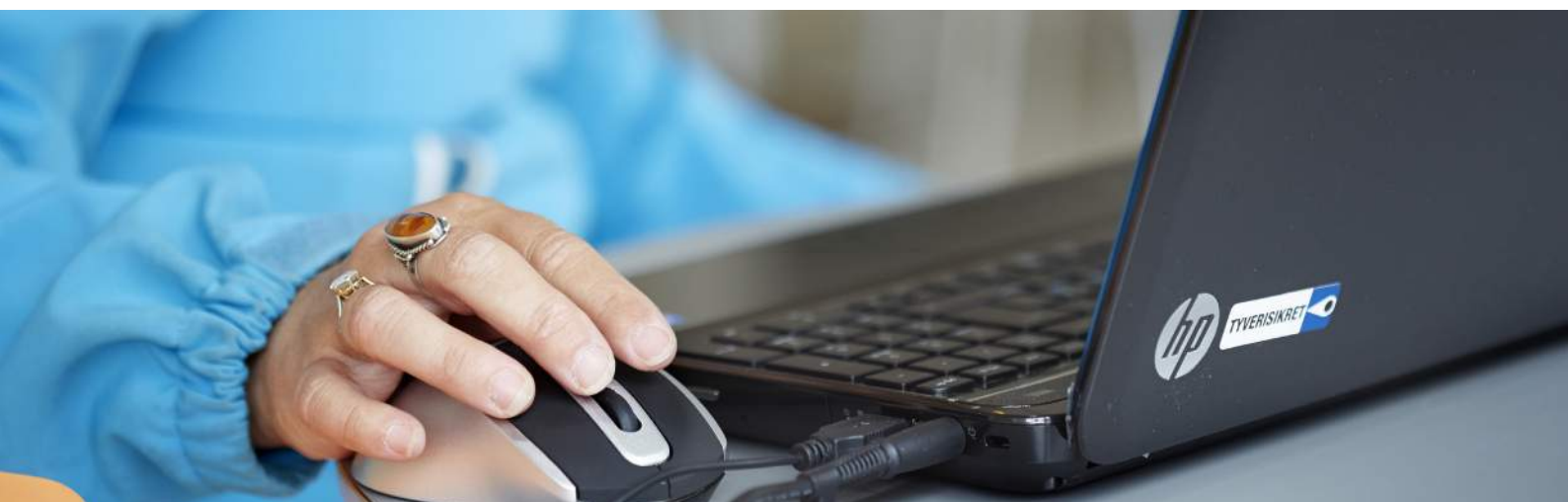
I forhold til resten af landet bor der flere beboere med psykiske lidelser eller misbrugsproblemer i udsatte boligområder. Udsatte beboere er ofte kendetegnet ved at være enlige, ensomme og ved at have svært ved at mestre hverdagen. Deres adfærd kan virke anormal og asocial og virke skræmmende på andre beboere. Det kan føre til manglende tillid og tolerance beboerne imellem og give nabokonflikter (Jacobsen, 2011). I nogle boligområder er konflikterne så dominerende, at det får ressourcestærke beboere til at flytte fra boligområdet (Mellgren, 2011).

Udsatte beboere har endvidere en tendens til at isolere sig og oplever derfor et liv i ensomhed. De er ligeledes mindre bekendte med kommunale tilbud, og opsøger dem derfor sjældent. Samtidig kendetegnes udsatte beboere ved, at de har sværere ved at håndtere deres privatøkonomi og derfor hyppigere bliver op-

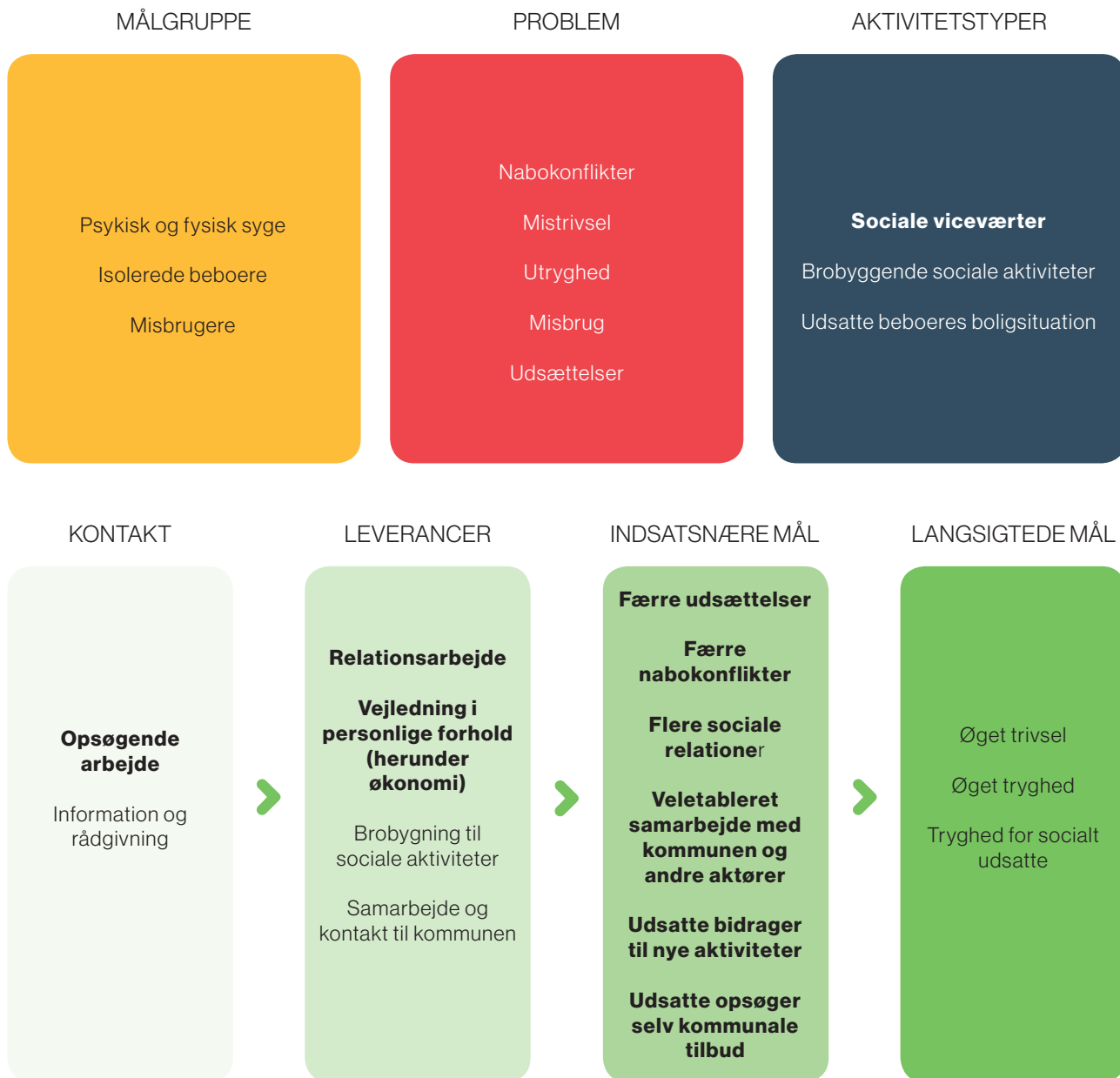
sagt fra deres lejermål (SFI, Christensen m.fl., 2009). En undersøgelse fra KAB viser, at boligsociale aktiviteter, der inkluderer de allermest udsatte beboere, øger alle deltageres tolerance og tryghed. Blandt brugere af et københavnsk værested i et udsat boligområde for den brede beboergruppe havde 67 % af alle brugere fået en bedre forståelse for hinanden ved at lære hinanden bedre at kende. Endvidere følte 44 % af brugerne sig mere trygge i boligområdet, efter at de havde lært de andre beboere at kende, herunder området udsatte beboere (KAB, 2012).

I flere boligområder igangsættes der aktiviteter, der har til formål at reducere mistilliden og hjælpe udsatte beboere med at kontakte offentlige og private tilbud, jf. figuren nedenfor, hvor aktivitetstypen *socialt viceværter* bruges som illustration. De boligsociale medarbejdere opsøger udsatte beboere og søger at skabe tillidsfulde relationer, der får de udsatte beboere til at åbne sig og tage imod de boligsociale medarbejders vejledning. De boligsociale medarbejdere indtager ofte en udførende rolle. Gennem vejledningen bygger de boligsociale medarbejdere også bro til andre tilbud i og uden for helhedsplanen.

I helhedsplanerne er det indsatsnære formål at gøre de udsatte beboere selvhjulpne, styrke udsatte beboernes sociale relationer og nedbringe antallet af udsættelser fra hjemmet. Formålet er også at mindske antallet af nabokonflikter. Det langsigtede formål er blandt andet at øge beboernes trivsel og området image.



**FIGUR 11: FORANDRINGSTEORI FOR INDSATSOMRÅDET UDSATTE BEBOERE**



## OPSAMLING OG PERSPEKTIVERING

De tre største indsatsområder under 2006-2010 midlerne er *Børn & Unge, Beskæftigelse & uddannelse* og *Det Sociale Liv*. De første to af indsatsområderne var højt prioriteret af LBF under uddelingen af midlerne og havde i perioden stor politisk opmærksomhed (blandt andet Programbestyrelsen, 2008).

Det sidste indsatsområde, *Det sociale liv*, havde ikke særskilt prioritet under LBF's uddeling af midler. Lokalt har indsatsen haft høj prioritet og udgør derfor det næststørste af alle indsatsområderne i helhedsplanerne. Under dette indsatsområde vægtes arbejdet med naboskabet og beboernes trivsel ud fra en antagelse om, at det med positivt fortegn påvirker boligområdet image og beboernes lyst til at tage ansvar for boligområdets udvikling. Sociale aktiviteter som fællesspisning og bydelsfester bruges desuden som springbræt i rekrutteringen til andre boligsociale aktiviteter og til frivilligt arbejde.

Når man ser på fordelingen af målgrupper på indsatsområder er det tydeligt, at målgrupperne langt hyppigere er specifikke under indsatsområderne *Børn & Unge, Beskæftigelse & uddannelse* samt *Udsatte beboere* end under de andre indsatsområder. Under disse indsatsområder er de indsatsnære formål også mere individorienteret. Omvendt er målgruppen for aktiviteter under *Det sociale liv, Image & Kommunika-*

*tion* oftest "alle beboere" og de indsatsnære formål ligeledes områdespecifikke. I del 2 vil vi indkredse årsagerne til disse forskelle.

### HELHEDSORIENTERET OMRÅDEINDSATS

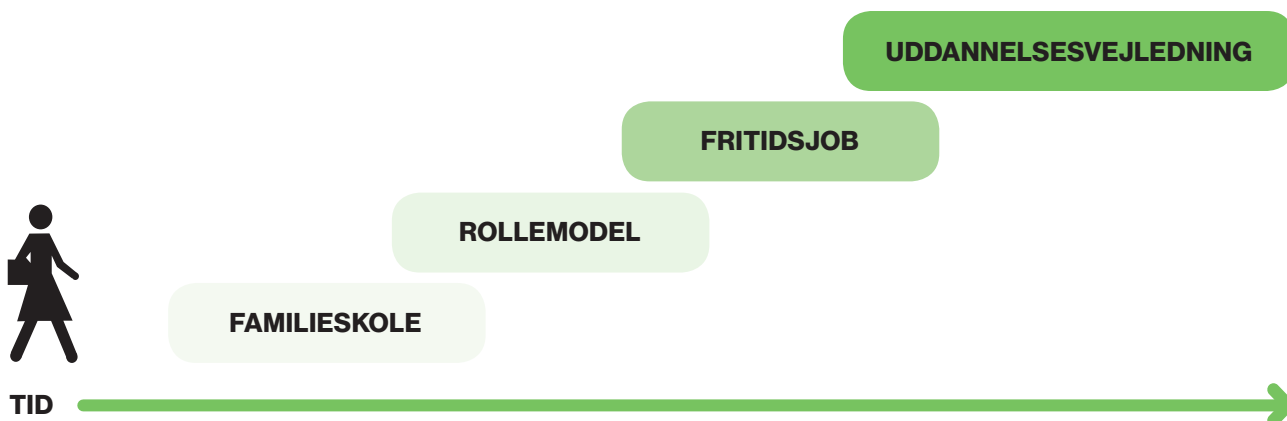
På tværs af indsatsområderne er de langsigtede formål alle områdespecifikke og relativt ens. Indsatserne føder ind i hinanden og forventes forandringsteoretisk at føre til de samme formål. De langsigtede formål er, at øge beboernes trivsel og tryghed, styrke områdets image og at fremme en blandet beboersammensætning. Det er tydeligt, at helhedsplanerne anvender en helhedsorienteret tværfaglig tilgang til udviklingen af boligområderne.

### HELHEDSORIENTERET INDIVIDUEL INDSATS

De boligsociale medarbejdere har en stor metodefrihed og fleksibilitet i deres arbejde. Medarbejderne har derfor relativt let ved at matche de rette deltagere med de rette tilbud og motivere beboerne til at deltage i aktiviteter, når de er parate.

Figuren nedenfor illustrerer, hvordan helhedsplanerne kan tilbyde en bred og sammenkoblet vifte af tilbud, som kan tilrettelægges, så de følger den enkelte beboers udvikling. I dette eksempel hjælpes forældrene til en kriminalitetstruet ung med at håndtere forælderrollen gennem deltagelse i en familieskole. Sideløbende, eller tidsmæssigt forskudt med dette, kan de boligsociale medarbejdere støtte den unge i at ændre livsstil gennem et rollemodelsprojekt. Efter-

**FIGUR 12: HELHEDSORIENTERET TILGANG TIL INDIVIDET GENNEM KOMBINATION AF AKTIVITETER**





følgende, eller i takt med rollemodelprojektet, tilbydes den unge hjælp til at få et fritidsjob og til at gennemføre en uddannelse.

I den næste del af rapporten vil vi perspektivere ovenstående pointer og indkredse karakteristika ved det boligsociale arbejde.

## **BOKS 2: MÅLOPFYLDELSEN I SELVEVALUERINGERNE**

I mange af helhedsplanerne er det lykkedes at skabe den ønskede motivation, kompetenceudvikling og ejerskab hos beboerne. Det er ligeledes lykkedes de boligsociale medarbejdere at opnå den ønskede udvikling og forandring i boligområdet. En gennemgang af selvevalueringsskemaerne viser således, at 58 % af de 557 aktiviteter, der er afsluttet i 2013, har opnået det kortsigtede formål med aktiviteten.

Gennemgående er det lykkedes, at:

- Etablere og drive samarbejder med kommunen og andre lokale aktører
- Tiltrække og understøtte frivillige organisationers arbejde i boligområderne til glæde for beboerne
- Etablere og udvikle beboernedrevne aktiviteter
- Udvikle de udførende og deltagende beboeres kompetencer
- Udvikle og drive bredspektrede boligsociale aktiviteter

For aktiviteter med et ikke opfyldt endemål er årsagen i cirka en tredjedel af tilfældene målteknisk og typisk, at det ikke har været muligt at indhente data og dokumentation. For den resterende to tredjedel skyldes dette til dels forhold, der ikke har en direkte relation til de boligsociale aktiviteter.

Nedenfor skitseres hovedforklaringerne på, at de forventede resultater ikke er opnået:

- Samarbejdsparterne har ikke opfyldt deres del af aftalen, og/eller samarbejdet har ikke fungeret. Derfor er aktiviteten opgivet, lukket eller har ikke kunne indfri det opstillede mål.
- Der har manglet ressourcer i form af medarbejdere eller forventede tilskud, som følge af økonomiske besparelser. Dette har ført til, at aktiviteten bliver mindre end forventet, blev lukket eller sammenlagt med en anden aktivitet.
- Ændringer i samfundsmæssige strukturer har ændret forudsætningerne for, at helhedsplanen har opnået de forventede mål med aktiviteten.
- Urealistiske forventninger til at mindre og afgrænsede aktiviteter kan løse større problemstillinger relateret til hele boligområdet såsom beboernes generelle tilfredshed og tryghed. Disse problemstillinger påvirkes ofte af mange og mere komplicerede faktorer. Mindre aktiviteter med begrænsede midler og fokus på mindre deltagergrupper vil have svært ved at påvirke og løse dem.
- De frivillige beboere, som skulle drive aktiviteten, er sprunget fra opgaven. Aktiviteterne måtte derfor begrænses eller lukkes.
- Deltagerne var ikke motiveret i at deltage i aktiviteten. Dette kan skyldes, at der arbejdes med en meget tung målgruppe, eller at helhedsplanen har fejlvurderet målgruppens behov.

*Det kortsigtede formål svarer til det sidste niveau (trin 3), som de boligsociale medarbejdere har dokumenteret i selvevalueringsskemaet.*

3. CFBU's beregninger er baseret på data fra Danmarks Statistik.

4. CFBU's egne beregninger. Analyserne bygger på Danmarks Statistiks RAS-statistik, der måler personers primære forsørgelsesgrundlag hvert år, ved udgangen af november. Selvom den enkelte ledige godt kan have haft kortere ansættelser, giver RAS således et godt billede af den gennemsnitlige ledighed.

# DEL 2: BOLIGSOCIALE STRATEGIER OG METODER

---

I helhedsplanerne arbejdes der både på tværs og på langs af samfundsmæssige niveauer og organiseringer. De boligsociale medarbejdere indtager flere roller, og er både udførende og understøttende i gennemførelsen af de boligsociale aktiviteter

I det næste kapitel tager vi afsæt i de kendetegn, vi har fundet ved de enkelte indsatser og perspektiverer dem i forhold til boligsociale lokalsamfundsstrategier og metoder. Vi undersøger, hvordan helhedsplanerne strategisk har udfyldt LBF's krav til samarbejdet om helhedsplanen. Vi ser samtidig nærmere på de roller og metoder, som de boligsociale medarbejdere benytter. Formålet med dette er at begrebsliggøre det boligsociale arbejde og samtidig forholde valg af strategier og metoder til potentialerne for at forankre det boligsociale arbejde.

## **OFFENTLIG RAMMESÆTNING - SAMARBEJDE MELLEM KOMMUNER OG BOLIGORGANISATIONER**

Det er et krav fra LBF, at den involverede kommune og de ansvarlige boligorganisationer begge underskriver helhedsplanen (LBF, 2006). I flere tilfælde underskriver parterne også samarbejdsaftaler for nogle af indsatsområderne, men det er ikke et formaliseret krav under 2006-2010 midlerne, som det er i LBF's nye midler (2011-2014).

LBF støtter helhedsplanerne med 75 % af de budgetterede midler. De resterende 25 % af midlerne kommer fra lokal medfinansiering. Boligorganisationerne er de største bidragsydere og er samtidigt ansvarlige for ledelsen og gennemførelsen af indsatserne. Her-

efter følger typisk kommunerne med den næststørste medfinansiering af indsatser, der understøtter kommunale visioner og målsætninger for boligområdernes og kommunens udvikling. I udarbejdelsen af helhedsplanen vil de relevante forvaltninger ofte blive inddraget og sammen med boligorganisationerne forhandle sig frem til indholdet og målene for det boligsociale arbejde. Helhedsplanerne og den kommunale medfinansiering vil typisk skulle godkendes i byrådet eller kommunalbestyrelsen og har derfor bred kommunal politisk opbakning. Under implementeringen vil der i varieret grad være et løbende samarbejde mellem kommunen, en ekstraordinær tværfaglig smidighed og fremskudte kommunale indsatser i boligområderne.

Samarbejdet med de kommunale myndigheder sætter rammerne for de af de boligsociale indsatser, der er knyttet til kommunens kerneopgaver. Denne tilgang læner sig op ad en idealtypisk lokalsamfundsstrategi, vi har valgt at kalde offentlig rammesætning. Såvel den offentlige rammesætning som civil rammesætning er skrevet med inspiration fra Fallov, 2013 og Aner, 2014. Idealtyperne bruges til at forklare betydningen af LBF's formelle krav for implementeringen af boligsociale strategier.

Offentlig rammesætning beskriver en boligsocial strategi, der udspringer af en ministeriel og kommunal forståelse af et boligområdes udfordringer – og løsninger af disse. Fokus er ofte på de målgrupper som kommunerne også arbejder med og på hårde outcomes inden for de kommunale kerneområder, som eksempelvis beskæftigelsesgraden. Beboere og andre aktører inddrages i arbejdet, men dette sker først, når de overordnede målsætninger og handleplanerne er defineret centralt.

### **CIVIL RAMMESÆTNING - EMPOWERMENT OG BEBOERINDDRAGELSE**

I LBF's vejledninger til 2006-2010 midlerne ligger et implicit krav om, at de boligsociale indsatser har en ressourcebaseret tilgang til beboerne, hvor afdelingsbestyrelserne og beboerne er med til at formulere helhedsplanen (LBF, 2008). Beboerne inddrages i udarbejdelsen af helhedsplanen, og skal – som en del af det almene beboerdemokrati – godkende helhedsplanen og de merudgifter, som helhedsplanen indebærer for boligafdelingen. Det er forskelligt, hvordan processen omkring beboerinddragelsen finder sted. Mange steder indkaldes beboerne til fremtidsværksteder om områdets udvikling og bidrager med lokalfunderet viden om områdets udfordringer og potentialer. Efterfølgende følges der typisk op med møder, hvor afdelingsbestyrelserne sammen med boligorganisationerne præciserer indholdet i helhedsplanen. Når helhedsplanen udmøntes, inddrages afdelingsbestyrelserne og beboerne igen i den løbende justering af strategier, indsatser og aktiviteter. Strategien læner sig op af idealtypen civil rammesætning.

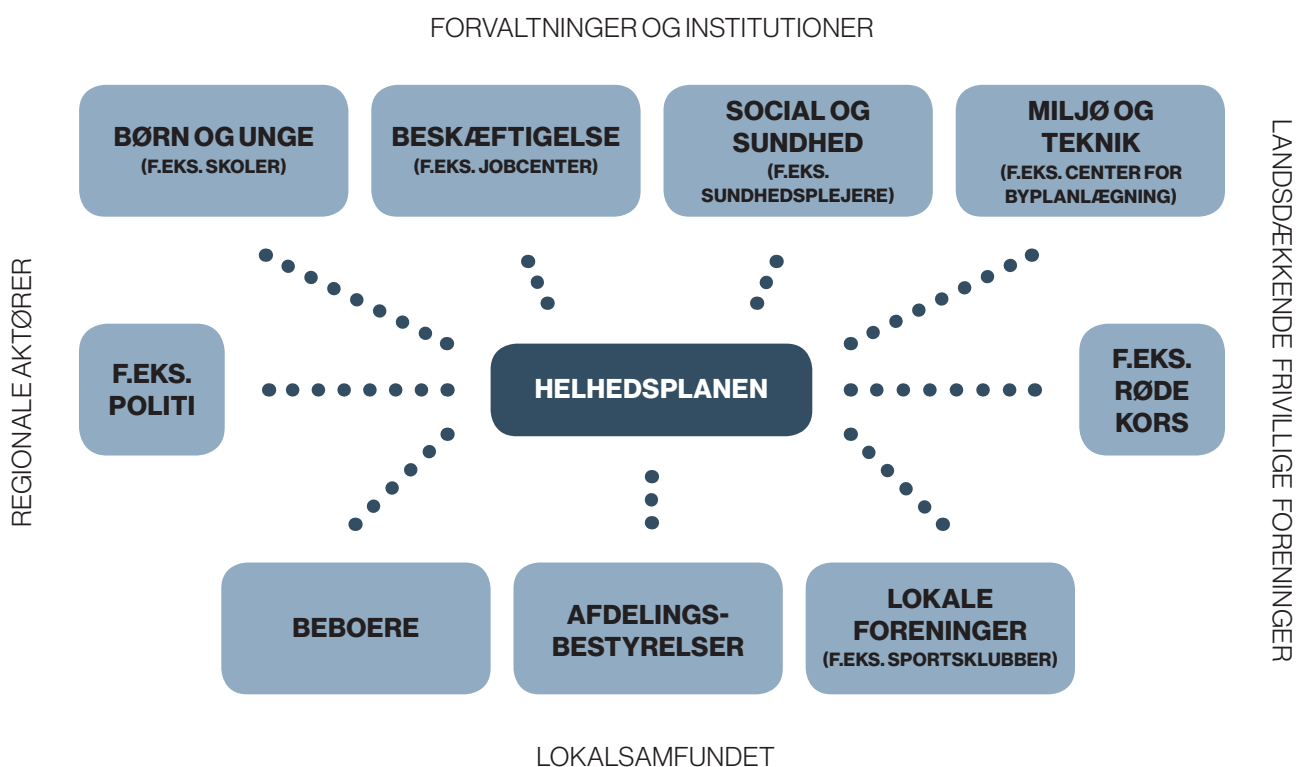
Civil rammesætning omfatter en høj grad af beboerinddragelse baseret på beboernes formuleringer af områdets udfordringer, muligheder og ressourcer. Strategien betegnes i danske sammenhænge ofte som empowerment eller ABCD metoden. Omdrejningspunktet er at løse konkrete udfordringer i området og at udvikle beboernes kompetencer. Målet er at udvikle boligområdets sociale kapital, forstået som summen af positive netværk, og derved øge den samlede handlekompetence. I modsætning til offentlig rammesætning vurderes virkningen af indsatsen på bløde outcomes, som eksempelvis øget trivsel og samarbejde.

Beboerne medvirker i udviklingen og gennemførelsen af aktiviteter, og frivillige beboere vil ofte stå for driften af aktiviteter. Gennem beboernes aktive deltagelse udvikles såvel de udførende som de deltagende beboeres ressourcer, og boligområdets andel af aktiviteter øges. Beboerne har således en dobbeltrolle som både aktør i og målgruppe for det boligsociale arbejde. I nogle helhedsplaner indeholder strategien også en lokalt forankret mobilisering med det mål at forandre gældende institutionelle organisations- og praksisformer.

### **INNOVATIVT SAMARBEJDE**

Nogle helhedsplaner vil hælde mere til den offentlige rammesætning og andre i højere grad til den civilerammesætning. I praksis er der dog tale om et miks af lokalsamfundsstrategier og ingen helhedsplaner vil have den idealtypiske form. Valg af strategi afhænger selvsagt af lokale kontekstuelle forhold som tradition for tværgående samarbejder, beboerinddragelse og holdninger til lokalbaseret udviklingsarbejde. Styrken i det boligsociale arbejde er, at det forbinder lokale og centrale aktører.

**FIGUR 13: SAMARBEJDET OM HELHEDSPLANEN**



Figuren ovenfor illustrerer forbindelsen og viser hvordan helhedsplanerne idealtypisk samarbejder og forbinder samfundsmæssige niveauer. Alt efter indsatsområder vil de boligsociale medarbejdere samarbejde med de kommunale fagforvaltninger for på et strategisk niveau at skabe en sammenhæng mellem det boligsociale arbejde og det kommunale. Samarbejdet med kommunen involverer på det praktiske niveau også de lokale institutioner, som fritidsklubber og skoler. I det boligsociale arbejde inddrages også politi, sundhedsvæsen og landsdækkende frivillige organisationer.

De boligsociale medarbejdere er samtidig i tæt kontakt og dialog med beboere, afdelingsbestyrelser og lokale foreninger eksempelvis hobby- og sportsforeninger og ved derfor, hvad der rører sig i civilsamfundet.

Helhedsplanernes styrke er, at de forbinder niveauerne og formidler mellem dem. Det skaber ideelt set en øget forståelse mellem parterne og øger muligheden

for at finde løsninger på komplicerede velfærdsproblestillinger (wicked problems), som kendetegner udfordringerne i de udsatte boligområder. Eksempelvis efterlyser Jesper Rohr Hansen, 2014, samarbejdsformer i den offentlige sektor, som kan fremme forståelsen og dermed også løsningen af komplekse velfærdsproblematikker. Når det civile niveau er med i planlægningen, skabes der et grundlag for at forstå essensen af de lokale udfordringer og derved finde innovative løsninger på komplekse problemstillinger. Det innovative element styrkes yderligere ved, at det boligsociale arbejde også forbinder aktørerne på tværs af deres organisationer. I kommunerne fordrer den områdebaserede indsats, at fagforvaltninger samarbejder på tværs. Det samme gør sig gældende lokalt, hvor afdelingsbestyrelser, beboere og lokale foreninger samarbejde øges.

## BOLIGSOCIALE METODER

I det næste vil vi beskrive nogle af de metoder, der på det udførende plan anvendes i det boligsociale arbejde. Vi har allerede, i første del af rapporten, kort beskæftiget os med de roller, de boligsociale medarbejdere indtager i helhedsplanerne. For at få en dybere forståelse for indholdet i det boligsociale arbejde vil vi se nærmere på disse roller og uddybe dem. Rollerne er interessante, fordi de beskriver bredden i det boligsociale arbejde og samtidig kan bruges til at forklare, hvordan de boligsociale medarbejdere udvikler beboerne og boligområdet.

Vi har fundet frem til fire roller som de boligsociale medarbejdere indtager i gennemførelsen af boligsociale aktiviteter. Rollerne har vi defineret som hhv. den udførende, faciliterende, koordinerende og brobyggende.

Rollerne overlapper hinanden, og samme boligsociale medarbejdere vil ofte indtage flere roller i gennemførelsen af én aktivitet. De boligsociale medarbejdere er eksempelvis både udførende, brobyggende og koordinerende, når de gennem jobvejledning hjælper

udsatte ledige i job. De vejleder den ledige om jobmuligheder og bygger samtidig bro mellem beboerne og kommunale sagsbehandlere, når de "oversætter" myndighedsbreve eller er bisiddere for den ledige ved møder på det kommunale jobcenter (CFBU, Mygind m.fl., 2014). Vi bruger rollerne til yderligere at karakterisere de boligsociale metoder.

Som vi senere vil beskrive, har valg af roller betydning for forankring af det boligsociale arbejde. Vores analyse bygger på selvevalueringskemaerne og på den viden, der er genereret gennem CFBU's øvrige arbejde.

### ROLLEN SOM UDFØRER

Når boligsociale medarbejdere er udførende gennemfører de selvstændigt aktiviteter, hvor beboernes rolle er deltagende. Den udførende rolle indtages typisk i undervisnings- og vejledningssammenhænge og rummer aktiviteter som motionshold, EDB og jobsøgningskurser, opsøgende arbejde og relationsarbejde.

### ROLLEN SOM FACILITATOR

Som facilitator hjælper boligsociale medarbejdere andre aktører med at gennemføre aktiviteter som

## BOKS 3: BOLIGSOCIALE MEDARBEJDERES ROLLER

### Den udførende

De boligsociale medarbejdere er udførende, når de selvstændigt driver aktiviteterne.

### Den faciliterende

De boligsociale medarbejdere er faciliterende, når de understøtter frivillige beboere, organisationer og lokalområdets aktører i at gennemføre aktiviteter.

### Den koordinerende

De boligsociale medarbejdere er koordinerende, når de på strategisk og praktisk niveau er i dialog med andre aktører og søger at skabe samspil og synergi mellem helhedsplanens og andres aktiviteter.

### Brobygning

De boligsociale medarbejdere er brobyggende, når de etablerer kontakt mellem beboere og relevante offentlige/private institutioner og tilbud i eller uden for boligområdet.



indgår i helhedsplanen. Det vil typisk være frivillige beboere som i aktivitetstypen beboerambassadører. Her opkvalificeres udvalgte beboere i et emne, f.eks. miljø, og opsøger efterfølgende andre beboere for at vejlede om dette. Det kan også være frivillige beboere, som har et cykelværksted, motions- eller syhold eller beboere, der planlægger og afholder en sommerfest eller teaterfestival i boligområdet. I disse tilfælde understøtter den boligsociale medarbejder beboerne i at gennemføre aktiviteterne.

I andre tilfælde kan det være en frivillig organisation, der driver en lektiecafe i boligområdet, eller kommunen der har en fremskudt funktion. Som facilitator hjælper de boligsociale medarbejdere med lokaler, mødeledelse og information.

### ROLLEN SOM KOORDINATOR

Som koordinator søger de boligsociale medarbejdere at sikre en sammenhæng og synergi mellem egne og andre aktørers aktiviteter. På strategisk niveau koordineres den boligsociale indsats med boligorganisationernes øvrige tiltag og med kommunale forvaltningers tiltag. Koordineringen finder også sted på det udførende plan, når eksempelvis helhedsplaners aktiviteter for unge skal spille sammen med andre tilbud i lokalområdet målrettet unge. Mange steder

etableres også fora, hvor diverse aktører mødes og vidensudveksler. De boligsociale medarbejdere vil typisk være ansvarlige for at koordinere og facilitere møderne.

### ROLLEN SOM BROBYGGER

Roller som brobygger viser sig ved, at de boligsociale medarbejdere rekrutterer deltagere til aktiviteter i og uden for helhedsplanen. De boligsociale medarbejdere har, qua deres lokale placering og kendskab til beboere, gode forudsætninger for at håndplukke beboere til andre tilbud. Når de boligsociale medarbejdere eksempelvis underviser kvinder i Zumba, kan der etableres tillidsfulde relationer som gør, at de boligsociale medarbejdere får et godt kendskab til kvindernes situation og bedre kan motivere dem til at kontakte eksempelvis sociale myndigheder eller deres børns skole.

Brobygningen kan også bestå i at formidle samfundsforhold til beboerne. Et typisk eksempel på dette er, når helhedsplanerne "oversætter" administrativt tungt sprog i breve fra kommunen eller når de forklarer, hvordan eksempelvis børneinstitutioner, skatte- og sundhedssystemet fungerer. Det kan også være når de boligsociale medarbejdere er bisiddere ved møder med kommunale sagsbehandlere.



### NETVÆRK SKABER SOCIAL KAPITAL

Som figuren nedenfor illustrerer, arbejder nogle helhedsplaner med først at styrke den interne sociale kapital i en beboergruppe ved at skabe tryghed og ved at styrke det interne netværk og dets kapacitet. Efterfølgende eller sideløbende kan der bygges bro mellem grupperne, hvilket øger tilliden og fællesskabet i boligområdet samt evnen til at udnytte hinandens ressourcer og opnå nye kompetencer. For yderligere at udvikle områdets samlede sociale kapital kan de boligsociale medarbejdere brobygge til eksterne kommunale, semi-offentlige og civile aktører. Ved denne tilgang udvikles beboerne og boligområdet indefra og forbindes gradvist til omverdens netværk og ressourcer.

Sammenfattet kan der om de tre sidste roller siges, at disse understøtter andre aktøres gennemførelse af de boligsociale aktiviteter og derfor samlet kan betegnes som understøttende roller.

### FORANKRING AF DET BOLIGSOCIALE ARBEJDE

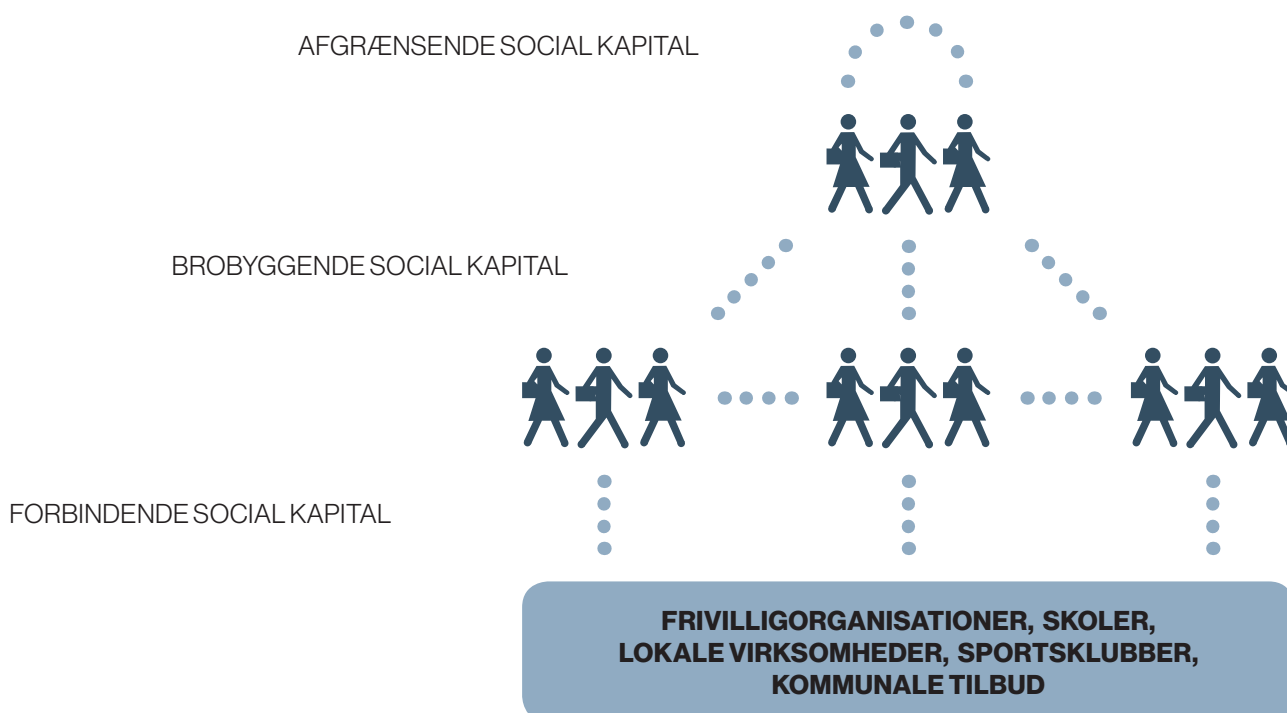
Helhedsplanerne har, som vi tidligere har nævnt, en afgrænset projektperiode. I perioden igangsættes en positiv udvikling, som gerne skulle videreføres undervejs eller når projektperioden udløber. Videreførelsen af det boligsociale arbejde kan ske på flere planer. Det kan være aktiviteter, metoder eller samarbejdsformere, der helt eller delvist fortsættes uden helhedsplanens medvirken.

I det næste vil vi perspektivere offentlig og civil rammesætning og boligsociale metoder til forankringen af det boligsociale arbejde.

### UNDERSTØTTELSE AF AKTIVITETER

Det kan være sværere at forankre de boligsociale aktiviteter hos beboerne eller eksterne aktører, hvis de boligsociale medarbejdere vælger at udføre aktiviteterne selv. Selvom beboerne udvikler deres kompetencer gennem deltagelse, er der også en fare for, at beboerne vænnes til passivt at modtage aktivitetstilbud frem for selv at skabe og drive dem. Derved ud-

**FIGUR 14: UDVIKLING AF SOCIAL KAPITAL I ET BOLIGOMRÅDE**



vikles områdets sociale kapital ikke. Det er derfor en god ide at kombinere den udførende rolle med den understøttende rolle. Det tilføjer flere ressourcer til boligområdet og fordeler ansvaret for boligområdets udvikling på flere hænder. På den måde opdyrkes mulighederne for at forankre sociale aktiviteter, metoder og samarbejdsformer hos aktører, der kan overtage undervejs, eller når helhedsplanerne ophører.

### **INDSATSER TÆT PÅ KOMMUNALE KERNEOPGAVER**

I indsatsområderne *Beskæftigelse & Uddannelse* og *Børn & Unge* er der et sammenfald med kommunes kerneopgaver og målgrupper. Som relevante samarbejdspartnere indgår også det lokale politi, erhvervsliv og sportsklubber. Undersøgelser fra CFBU viser, at der kan være fordele ved at etablere tætte samarbejdsrelationer til kommunerne, når de boligsociale aktiviteter målgrupper og formål er sammenfaldende med de kommunale kerneopgaver (CFBU, Frederiksen m.fl., 2013; CFBU, Christensen m.fl., 2012).

Der anvendes hyppigt en individorienteret tilgang, når de boligsociale medarbejdere gennemfører aktiviteter indenfor de nærtbeslægtede kommunale kerneopgaver. De boligsociale medarbejdere indtager oftere en udførende rolle. Den boligsociale strategi læner sig herved mest op af offentlig rammesætning.

### **INDSATSER TÆT PÅ CIVILSAMFUNDET**

Under indsatsområderne *Beboerdemokrati*, *Det sociale liv* og *Image & Kommunikation*, der ikke er en del af den kommunale kernerdrift, er det primært beboere,

den lokale presse og frivillige- og fritidsorganisationer, der samarbejdes med. Under disse indsatsområder indtager de boligsociale medarbejdere oftere en understøttende og brobyggende funktion, og beboerne har oftere en aktiv rolle i udformningen og gennemførelsen af aktiviteterne. Denne tilgang afspejles i idealtypen civil rammesætning.

### **CIVIL ELLER OFFENTLIG RAMMESÆTNING?**

Trækker det boligsociale arbejde for meget i retning af den civil rammesætning, kan det være sværere at skabe en sammenhæng mellem den boligsociale og den kommunale indsats i de udsatte boligområder. Dette kan spænde ben for, at der sker grundlæggende ændringer i den kommunale opgaveløsning, som kan bidrage til at løse boligområdernes langsigtede udfordringer.

Omvendt kan et fravær af beboerdeltagelse betyde, at det boligsociale arbejde ikke får mobiliseret den viden og de potentialer, der er i lokale foreninger og blandt beboerne. Fraværet af beboerinddragelse kan endvidere have konsekvenser for driften og udviklingen af aktiviteter ved helhedsplanernes ophør, fordi områdets beboere og foreninger ikke er rustet til dette. Inddragelse af beboerne udvikler samtidig beboernes kompetencer og bidrager til at mobilisere individuelle ressourcer og områdets sociale kapital.

Løsningen må være at finde et sted midt imellem de to strategier, da det skaber innovative løsninger og udnytter det bedste ved begge modeller.

# KATALOG OVER AKTIVITETERNE

---

Under de 8 forskellige indsatsområder er der i alt 43 aktivitetstyper. Trods aktivitetstypernes indbydes ligheder indeholder de hver især store forskelle, fordi de er skabt ud fra lokale og kontekstuelle forhold.

I dette kapitel gennemgår vi de aktivitetstyper, vi har identificeret under 2006-2010 midlerne fra Landsbyggefonden. I kategoriseringen og beskrivelsen af aktivitetstyper er der lagt vægt på indholdet, formålet og målgruppen for aktiviteten. Bestemmelsen af aktivitetstyperne er sket på baggrund af de tidligere nævnte selvevalueringskemaer. Trods den systematiske gennemgang vil vi tage forbehold for kategoriseringen. De boligsociale aktiviteter er vanskelige at indfange, fordi de er vokset ud af de kontekster, de er skabt i og af.

De er samtidig helhedsorienterede i deres tilgang og deres formål og er derfor vævet ind i hinanden. Af denne grund varierer aktivitetstyperne i forhold til såvel målgrupper, indhold og metoder. Der vil endvidere være aktivitetstyper, som de boligsociale medarbejdere ikke har dokumenteret via selvevalueringskemaerne, og som derfor ikke indgår i gennemgangen.

Oversigten over aktivitetstyper kan bruges som en uddybende beskrivelse af det boligsociale arbejde og som et katalog over hvilke målgrupper, de forskellige aktiviteter henvender sig til.

## BØRN & UNGE

### FAMILIESKOLER OG LÆRING

Aktivitetstypen *familieskoler og læring* er bredspektret og består af fælles udflugter og sociale arrangementer, kurser, information og vejledning. De fælles arrangementers funktion er at få kontakt til familierne, og herigennem motivere dem til øvrig deltagelse/ til deltagelse i de øvrige tilbud. Gennem aktiviteterne får forældrene viden om forælderrollen, samliv, skole, institutioner og andre offentlige tilbud. Nogle steder indgår udarbejdelsen af handleplaner for udviklingen af forældrenes kompetencer. Dette sker i tæt samarbejde med forældrene.

Formålet med disse aktiviteter er at øge udsatte forældres forældrekompetencer, så de bedre kan forstå og støtte deres børn i deres skolegang og fritidsliv.

Målgruppen er udsatte familier eller kommende forældre. Det er både familier med små børn, skolebørn og teenagebørn, der er målgruppen for denne aktivitetstype.

### FRITIDSAKTIVITETER

Under *fritidsaktiviteter* er der mange tilbud, og de spænder over teatergrupper, motionshold, fodboldturneringer, etablering af nyttehaver og netværk.

Fordi fritidsaktiviteterne er så differentierede, er endemålene for aktiviteterne det også. Samlet set er formålene at gøre boligområdet mere attraktivt, styrke de nærliggende institutioners images, at skabe interne netværk og at skabe mere liv, glæde og positive oplevelser blandt beboerne.

Målgruppen er børn og unge over 5 år.

### INTRODUKTION TIL FORENINGSLIVET

Børn og unge *introduceres til det lokale foreningsliv* ved, at boligsociale medarbejdere eller frivillige afdækker deltagerens interesser og herefter følger dem hen til sportsklubber og andre fritidstilbud i nærområdet. Da udfordringen ofte er at få forældres opbakning og derved fastholde børnene i tilbuddene, følges der mange steder op med samtaler med forældrene om vigtighed af et aktivt fritidsliv. Nogle steder dækkes deltagergebyrer helt eller delvist af midler fra helhedsplanen. Helhedsplanerne samarbejder med diverse lokale foreninger, klubber, skoler mv. om at løfte opgaven.

Formålet med aktiviteterne er at give børn og unge i udsatte boligområder en meningsfuld og aktiv fritid og derigennem øge deres evne til at indgå i samfundet socialt og organisatorisk. Formålet er også at mindske kriminalitet, hærværk og asocial adfærd og derigennem øge beboernes tryghed og trivsel.

Den primære målgruppe er børn og unge over 5 år.

Den sekundære målgruppe er deres forældre.



### **ROLLEMODELLER OG MENTORER**

En *rollemodel* er typisk en ung, der har samme opvækstbetingelser som andre børn og unge i boligområdet, og som har en positiv personlig udvikling og adfærd. I nogle tilfælde er rollemodellerne unge, der tidligere har været på kanten af samfundet. Rollemodellerne fremstår som et godt eksempel for andre og søger gennem aktiviteter at påvirke andre børns og unges adfærd.

Formålet med aktiviteterne er at støtte børn og unge i deres hele liv dvs. i forhold til skole, familie- og fritidsliv. Indirekte er formålet også at øge trykthed i boligområderne ved at reducere asocial og kriminel adfærd.

Målgruppen er børn og unge.

### **VÆRESTEDER OG KLUBBER**

*Væresteder og klubber* danner rammerne om forskellige typer fritidsaktiviteter, hvoraf nogle også er lektielæsning og andre skoleforberede aktiviteter. Udover at skabe netværk mellem børnene er det opholdssteder, hvor børn og unge kan have en positiv voksenkontakt. De boligsociale medarbejdere søger at opbygge tillidsfulde relationer og støtte deltagerne.

Formålene med væresteder og klubber er at styrke deltagerens trivsel, sociale netværk og positive adfærd og dermed mindske hærværk og kriminalitet, så alle beboere kan føle sig trygge og tilfredse med deres område.

Målgruppen er børn og unge, men det er mest drenge, der benytter værestederne. Nogle steder er målgruppen primært kriminalitetstruede.

### **FERIEAKTIVITETER**

*Ferieaktiviteter* indeholder alt fra en-dags-ture til små ferier i Danmark. Aktiviteterne bruges ofte som deltagerens springbræt til andre aktiviteter gennem boligsociale medarbejders opnåede kontakt med deltagerne. For at ferieaktiviteterne kan lade sig gøre, etableres der et stærkt frivillignetværk, som koordinerer og afvikler aktiviteterne.

Formålet med ferieaktiviteterne er at give børn, unge og familier nogle positive oplevelser i hinandens selskab og derigennem styrke forældrerelationen og de sociale netværk mellem forældre og børn.

Målgruppen er børn, unge og familier, der ikke har overskud eller råd til at komme på ferie og ture i sommerferierne.

### **GADEPLANSARBEJDE**

I *gadeplansarbejdet* skaber boligsociale medarbejdere kontakt til unge ved at opholde sig på de fællesarealer, hvor de unge er. Gennem de uformelle møder, dette skaber, opbygges der tillidsfulde relationer til de unge, der giver gadeplansarbejderne mulighed for at støtte unge i deres udvikling.

Formålet med gadeplansarbejdet er, at kriminelle og kriminalitetstruede unge ændrer adfærd og kommer ud af kriminalitet.

Den primære målgruppe er kriminalitetstruede unge, som ofte lider under et misbrug eller har psykiske problemer samt unge på kanten af samfundet. Den sekundære målgruppe er beboerne i boligområdet, der vil opleve en øget tryghed.

### **TRYGHEDSKORPS**

*Tryghedskorpsene* er grupper af unge og voksne, der går rundt i boligområdet og holder øje med områdets beboere og eventuelt med hærværk og andre fysiske forhold, der kan skabe utryghed. Tryghedskorpsene kan have en koordinerende indsats i forhold til at orientere lokale aktører om det, de ser, herunder områdets ejendomsfunktionærer.

Formålet med aktiviteterne er at øge trygheden ved at få sat den på dagsordenen og at gennemføre tryghedsfremmende tiltag i boligområdet.

Den primære målgruppe er unge og voksne beboere.

## DET SOCIALE LIV

### BEBOER- OG AKTIVITETSHUSE OG VÆRESTEDER

*Beboer- og aktivitetshuse og væresteder* danner rammen for en række sociale arrangementer og aktiviteter i boligområderne.

Formålet med aktivitetstypen er overordnet, at beboerne anvender værestederne og aktivitetshusene, hvori de kan få styrket deres sociale liv og netværk. Formålet er derudover, at beboerne får brudt med isolation, og at de, gennem en styrkelse af deres netværk, får lettere ved at indgå i forskellige praktiske og sociale sammenhænge.

Målgruppen for denne aktivitetstype er bred og spænder over både kvinder, mænd, børn og ældre.

### FÆLLESSPISNING OG MADKLUBBER

*Fællesspisning og madklubber* omhandler diverse madklubber og fællesspisningsarrangementer, der ofte er drevet af frivillige beboere. Typisk skiftes beboerne til at lave mad til hinanden, og derved lærer de hinanden bedre at kende.

Formålet er at øge sammenhængskraften i boligområderne, ved at beboerne får flere stabile netværk på tværs af køn, etnicitet og social baggrund. Derudover er sigtet, at beboerne får større fællesskabsfølelse og øger deres tolerance over for hinanden.

Madklubberne bruges også af de boligsociale medarbejdere til at rekruttere beboere til andre aktiviteter.

Målgruppen er alle beboere.

### HOBBYKLUBBER

*Hobbyklubber* er en bredspektret aktivitetstype, der rummer sociale, kreative og praktiske aktiviteter. Boligsociale medarbejdere i helhedsplanerne rekrutterer beboerne til forskellige klubtilbud, såsom sociale caféer, kvindeklubber og sløjdeklubber, der hver især danner en fysisk ramme for, at beboerne kan mødes med hinanden og socialisere. Det er ofte beboerne selv, der driver hobbyklubberne, og derigennem søges aktiviteterne forankret i beboergrupperne.

Formålet med hobbyklubberne er at give beboerne en social tilknytning til boligområdet samt at styrke og udbygge deres sociale netværk. Ligesom aktiviteterne er forskellige, er formålene det også. Bedre danskundskaber, mere selvtillid, øget livskvalitet og større tilknytning til det danske samfund er blandt nogle af formålene.

Målgruppen er meget bred. Nogle aktiviteter er for mænd, andre kvinder og andre igen for alle beboere.

### REKRUTTERING AF FRIVILLIGE

Aktivitetstypen *rekruttering af frivillige* spænder bredt og omhandler alt fra rekruttering af frivillige, formidling og information om frivilligt arbejde, studieture for frivillige, konflikthåndteringskurser og processtøtte til frivillige, uddannelse af frivillige og identifikation af ønsker og ressourcer hos tilflyttere. Disse er blot nogle eksempler på konkrete aktiviteter under aktivitetstypen.

Formålet med aktivitetstypen er at styrke frivillighedskulturen i boligområderne og derigennem styrke områdernes sociale kapital og en selv bærende udvikling. En øget frivillighedskultur har yderligere til formål at gøre beboere til aktive medborgere i både boligområderne og det omkringliggende samfund.

Målgruppen for aktivitetstypen er frivillige beboere og tilflyttere, som senere kan rekrutteres som frivillige.

### BEBOERDREVNE AKTIVITETER

I *organisering af beboerdrevne aktiviteter* støtter boligsociale medarbejdere op om beboernes ideer til aktiviteter i boligområderne. De boligsociale medarbejdere fungerer som sparringspart for beboerne og hjælper med idéudvikling, igangsætning af nye aktiviteter, ressource tilførelse, kontakt til andre aktører samt med driften af aktiviteterne. Nogle steder har de boligsociale medarbejdere etableret en pulje, hvor beboerne kan søge om økonomiske midler til deres projekter.

Formålet med aktivitetstypen er at styrke beboernes engagement, øge andelen af sociale aktiviteter i boligområdet samt at udvikle beboernes kompetencer og netværk.

Målgruppen er alle beboere.

### FESTER

*Fester* omhandler forskellige sociale og netværksskabende arrangementer såsom bydelsfester, sommerfester og fastelavnsfester i boligområderne. De boligsociale medarbejdere har særligt fokus på at rekruttere og inddrage beboerne i planlægningen og gennemførelsen af arrangementerne. Arrangementerne danner også rammerne for, at der knyttes bånd mellem lokalsamfundets foreninger og beboere, så den sociale kapital i boligområdet øges.

Formålet er, at beboerne skaber sociale relationer til hinanden, og at der tillige skabes relationer mellem de involverede eksterne aktører. Formålet er også at øge trivsel og tilfredsheden med boligområdet generelt. For de fester, hvor udefrakommende inviteres, er formålet endvidere at styrke boligområdets image.

Målgruppen for aktivitetstypen er alle i og uden for boligområdet.

## **UDFLUGTER**

I aktivitetstypen *udflugter* arrangerer boligsociale medarbejdere i helhedsplanerne eksempelvis sommerture og guidede ture for beboerne. Udflugterne er ofte planlagt af frivillige beboere i området og kan finde sted i eller uden for boligområdet.

Formålet med udflugterne er at øge beboernes viden om det omkringliggende samfund samt at styrke deres interne sociale relationer og trivsel. Det er også formålet at skabe kontakt til beboerne og øge deres viden om mulighederne i det boligsociale arbejde. Endvidere er det formålet, at frivillige beboere deltager og udvikler deres kompetencer til at planlægge og koordinere.

Målgruppen er alle beboere i boligområderne, og derudover frivillige som har lyst til at planlægge og arrangere udflugter.



## BESKÆFTIGELSE & UDDANNELSE

### FREMSKUDT BESKÆFTIGELSESINDSATS

I den *fremskudte beskæftigelsesindsats* placeres kommunale job- og uddannelsesvejledninger lokalt i boligområderne. Dette sker typisk gennem en form for café, der danner grundlag for vejledning og for ledige beboeres udveksling af erfaringer. Vejledningen vedrører primært arbejdsmarkedsforhold og jobansøgning, men også personlige udfordringer kommer i spil.

Formålet med den fremskudte beskæftigelsesindsats er at styrke beboernes jobsøgningskompetencer og at øge deres motivation for at komme i beskæftigelse.

Aktiviteternes målgruppe er især udsatte ledige mellem 18 og 65 år.

### JOBVEJLEDNING

*Jobvejledningerne* er åbne 1:1 rådgivninger, hvor områdets ledige får hjælp til at håndtere personlige udfordringer, der står i vejen for, at de kommer i beskæftigelse. Samtidig hjælpes deltagerne i deres jobsøgning, udformning af ansøgninger og cv. Ofte er udvikling af PC-kompetencer et vigtigt element i vejledningerne. De boligsociale medarbejdere bygger endvidere bro mellem deltagerne og det offentlige system.

Formålet med aktivitetstypen er jobparatgørelse af de ledige, så de bliver selvhjulpne i forhold til egen problemløsning og til at komme i beskæftigelse eller uddannelse.

Den primære målgruppe er udsatte ledige voksne.

### JOBPARATGØRENDE KURSER

Gennem *jobparatgørende kurser* søger de boligsociale medarbejdere at udvikle lediges kompetencer gennem uddannelse, kurser, støtte og rådgivning om personlige udfordringer, arbejdsmarked og jobsøgning.

Formålet er, at de ledige udvikler deres personlige kompetencer og kommer tættere på uddannelses- og arbejdsmarked.

Målgruppen for aktivitetstypen er ledige unge og voksne.

**UDDANNELSESVEJLEDNING**

I *uddannelsesvejledningen* vejledes unge om uddannelsesmuligheder. For nogle unge sker vejledningen over en enkelt gang, og for andre unge etableres der kortere eller længere forløb, hvor de unge afklares og motiveres i forhold til valg af uddannelse og efterfølgende søges fastholdt i uddannelsen.

Formålet med aktivitetstypen er at fastholde unge i ungdomsuddannelser.

Den primære målgruppe er unge mellem 13 og 25 år.

**FRITIDSJOBVEJLEDNING OG LOMMEPENGEPROJEKTER**

Gennem *fritidsjobvejledning og lomme pengeprojekter* hjælpes unge ud i et ordinært fritidsjob. I lomme pengeprojekterne ansættes de unge i jobfunktioner, der er etableret under helhedsplanen. Eksempelvis hjælper de med vedligeholdelse og oprydning af boligområdet. I fritidsjobvejledningen hjælper helhedsplanerne de unge med at få et fritidsjob på normale vilkår. Ofte fungerer lomme pengeprojekterne som kompetenceudviklende forløb mod et egentligt fritidsjob. Projekterne er iværksat for at tilbyde aldersgruppen mellem 13-15 år jobmuligheder. Der tilbydes jobkurser, vejledning, rådgivning og coaching. Flere fritidsjobprojekter etableres i samarbejde med ejendomskontorerne, lokale institutioner og det lokale erhvervsliv.

Lomme pengeprojekterne har også til formål at give de unge ejerskab til boligområdet og herigennem nedbringe hærværk og asocial adfærd. Udover at få de unge i fritidsjob er formålet at gøre de unge arbejdsmarkedsparate, herunder øge deres viden om arbejdsmarkedets forventninger til dem.

**LEKTIECAFÉ**

I *lektiecaféerne* får skolesøgende børn og unge hjælp til at lave deres lektier. Lektiecaféerne er lokalt placeret og åbne for alle. Lektielæsningen fungerer i et positivt rum, med hygge og socialt samvær, der bidrager til at styrke de unges selvværd.

Lektiehjælpen foretages typisk af frivillige beboere eller af frivillige i de landsdækkende frivillige organisationer.

Formålet med lektiecaféerne er at styrke børn og unges skolegang, så de har lyst til at gennemføre en ungdomsuddannelse.

Målgruppen er børn og unge, der mangler hjælp til lektierne derhjemme, og som klarer sig dårligt i skolen. Den sekundære målgruppe er alle børn og unge i boligområderne.

## IMAGE & KOMMUNIKATION

### BEBOERINFORMATION

Informationskanalerne for *beboerinformation* er aviser, beboerblade, hjemmesider og mund til mund metoden, hvorigennem beboerne orienteres om områdets tilbud og aktuelle begivenheder. Flere steder deltager beboerne aktivt i fremstillingen af kommunikationen (se også aktivitetstypen beboerjournalister).

Udover at informere om boligområdet og det omkringliggende område er det forandringsteoretiske sigte at danne ramme for brobygning mellem beboerne og skabe synlighed omkring afdelingsbestyrelsernes og de professionelle arbejder. Information og fortællinger anses som katalysatorer for deltagelse i tilbud og arrangementer samt skabelsen af en fælles identitet blandt beboerne og herved opnå større tilfredshed med boligområdet.

Den primære målgruppe for aktiviteterne er alle beboere i de udsatte boligområder. Den sekundære målgruppe er beboere i nærheden af boligområdet, som, gennem information og deltagelse i de boligsociale aktiviteter, kan få et mere positivt billede af området.

### BEBOERJOURNALISTER

I *beboerjournalister* er beboerne formidlere af boligområdets historier til interne og eksterne medier. De boligsociale medarbejdere underviser og vejleder selv beboerne i journalistik eller får eksterne eksperter til det. Beboerjournalisterne skal i samarbejde med boligområdets andre aktører, såsom institutioner og virksomheder, viderefremde nyheder. I nogle boligområder oplæres beboerjournalisterne i at sælge den gode historie, og det er derfor de beboere, som de eksterne medier henvises til for interview.

Formålet med denne aktivitetstype er at øge beboernes viden og tilfredshed med boligområdet, herunder deres deltagelse i boligsociale aktiviteter. Beboerjournalister indgår derfor som en del af helhedsplanernes forankringsstrategi, hvor lokale ressourcer udvikles og bliver selv bærende.

Den primære målgruppe er beboere med ressourcer til at varetage opgaven. Den sekundære målgruppe er boligområdets beboere og borgere i sammen kommune.

**NABOAMBASSADØRER**

*Naboambassadører* er beboere, der byder nye beboere velkommen i boligområdet. Gennem et korps af frivillige, ressourcestærke beboere opsøges tilflyttede med henblik på at informere de nye om boligområdet og dets tilbud og aktiviteter. Naboambassadørerne kan endvidere have en funktion i nabokonflikter samt i forbindelse med oplysning om funktioner, husorden og aktiviteter i boligområdet. Ambassadørerne støttes af de boligsociale medarbejdere med kurser og coaching.

Formålet er at fastholde tilflyttere, nedbringe nabokonflikter og styrke de sociale relationer i boligområdet. På sigt er formålet at få tilflytterne til at tage medansvar og engagere sig i boligområdet for derved at skabe et større sammenhold i området.

Målgruppen er tilflyttere til de udsatte boligområder og de frivillige ambassadører. Den sekundære målgruppe er omverdenen - typisk borgere i samme kommune.

**AKTIVITETER FOR OMVERDENEN**

Med denne aktivitetstype søger helhedsplanerne at styrke boligområdernes image og på den måde tiltrække folk udefra. Aktiviteterne består af bl.a. åbent hus, diverse fester, koncerter og teaterforestillinger, og der er fokus på imageforandring gennem positive historier om boligområderne til medierne.

Aktiviteterne afholdes gennem rekruttering af frivillige beboere, der dels er tovholdere og dels indgår i planlægning og koordineringen af aktiviteterne. Derudover er der et stort fokus på samarbejde med diverse klubber, institutioner, teatre og andre aktører udenfor boligområdet.

Aktiviteterne har til formål at gøre boligområderne mere attraktive for beboere uden for boligområdet.

Det er samtidig formålet at styrke beboernes ejerskab og stolthed af at bo i området og dermed skabe et positivt syn på området blandt beboerne.

Overordnet er målgruppen meget bred og rummer alle beboere både i og udenfor de udsatte boligområder.

Den primære målgruppe for aktiviteterne kan dog afgrænses til folk, som ikke bor i boligområderne, og som kunne være en potentiel målgruppe for at bosætte sig i boligområderne.

**DEN GODE HISTORIE**

Med denne aktivitetstype søger helhedsplanerne at få de udsatte boligområder til at fremstå positivt i et medieøjemed. De boligsociale medarbejdere samarbejder med kommunen og bydelens pressekanaler med henblik på at skabe positiv omtale af boligområdet. Formålet med aktiviteterne er derfor udarbejdet kommunikations- og pressestrategier, som skal formidle positive historier fra boligområderne til medierne uden for boligområderne – både lokale, regionale og landsdækkende.

Formålet er, at de boligsociale medarbejdere får opbygget personlige netværk til journalister fra de lokale medier med henblik på at få bragt positive historier om områderne. De positive historier skal være med til at nedbryde det stigma, som mange udsatte boligområder har. Derfor er formålet også, at aktivitetstypen har et eksternt sigte, hvor beboere uden for boligområdet kender til de gode historier om boligområderne og mulighederne for at få en bolig.

Målgruppen for aktivitetstypen er både den lokale, regionale og landsdækkende presse og borgere i bydelen – her særligt potentielle beboere og borgere i det umiddelbare nærområde.

## BEBOERDEMOKRATI, SAMARBEJDE & FORSØG MED REGLER

### STYRKELSE AF AFDELINGSBESTYRELSEN

Denne aktivitetstype handler om aktiviteter, der kan støtte og udvikle afdelingsbestyrelserne. Der er især fokus på, at afdelingsbestyrelserne får ny viden, inspirerer hinanden og indgår i samarbejdsaftaler om boligområderne, samt at der opstilles visioner, strategier og handleplaner for det demokratiske arbejde.

Formålet med aktiviteterne er at styrke afdelingsbestyrelserne. Afdelingsbestyrelserne i boligområderne skal involveres mere i de lokale aktiviteter, og der skal rekrutteres nye beboerdemokrater, som engagerer sig i det demokratiske arbejde.

Den primære målgruppe er den brede skare af voksne beboere, herunder særligt yngre beboere og beboere med anden etnisk baggrund.

### SAMARBEJDE PÅ TVÆRS AF AFDELINGSBESTYRELSE

I *samarbejde på tværs af afdelingsbestyrelserne* etableres tværgående fora, hvor der kan udvikles fælles visioner, strategier og samarbejde om boligområdets udvikling, herunder den boligsociale indsats.

Den primære målgruppe er afdelingsbestyrelserne i området, og den sekundære er alle voksne beboere.

### BEBOERARRANGEMENT

Under *beboerarrangement* udbreder de boligsociale medarbejdere kendskabet til bestyrelsesarbejdet og beboerdemokratiske aktiviteter. Dette sker gennem kurser, undervisning og aktiviteter i boligområdet. Der arbejdes på at få alle beboere til at tage aktivt del i boligområdet samt at øge deres viden om beboerdemokratiet og deres rettigheder som lejere.

Formålet med aktiviteterne er at styrke beboernes interne netværk og få beboerne til at tage ejerskab og ansvar for områdets udvikling, ved blandt andet at være frivillige i boligområdet.

Den primære målgruppe er alle voksne beboere i boligområderne.

### INVOLVERING AF BEBOERE I FYSISK OMDANNELSE

I *involvering af beboere i fysisk omdannelse* inddrages beboere i demokratiske processer omkring renovering og fysisk omdannelse. Der tilbydes informationsmøder og workshops, hvor beboerne kommer med konkrete ideer, ønsker og behov.

Formålet er at skabe ejerskab hos beboerne og gøre dem positivt stemt over for renovering og fysisk omdannelse i boligområdet.

Den primære målgruppe er alle voksne beboere.



**OPKVALIFICERING AF EJENDOMSFUNKTIONÆRERNE**

I *opkvalificering af ejendomsfunktionærerne* styrkes ejendomsfunktionærernes evne til at håndtere udsatte beboere og nabokonflikter. Dette sker hovedsagligt gennem kursusforløb for ejendomsfunktionærerne og gennem en koordinering af driftsopgaverne. Nogle steder samles driften af boligområdet i en fællesdrift på tværs af afdelinger og boligorganisationer, og der etableres større fysiske enheder for dette.

Den primære målgruppe er ejendomsfunktionærer.

**NETVÆRK OG SAMARBEJDE**

I *netværk og samarbejde* eksperimenteres der med koordinationsformer mellem de professionelle og frivillige aktører i boligområdet. Dette er sket ved at etablere tværgående mødefora og udnytte hinandens kompetencer.

Formålet er at skabe synergi mellem aktiviteterne og forbedre indsatsen over for målgrupperne. Endvidere er det formålet at etablere blivende samarbejdsfora. I nogle helhedsplaner er hovedformålet at styrke samarbejdet mellem boligorganisationer og kommunen, og i andre er vægten lagt på frivillige, private og semioffentlige institutioner som er inddraget i samarbejdet.

Målgruppen er boligorganisationer, kommuner, private og semioffentlige institutioner og frivillige organisationer.

**UNDERSØGELSER OG MONITORERING**

En fjerde og mindre aktivitetskategori er monitorering og dokumentation af såvel områdets udfordringer som resultaterne af de boligsociale aktiviteter.

Formålet er at imødekomme et behov for god dokumentation og evaluering af boligsociale aktiviteter.

Den primære målgruppe er ansatte i helhedsplanen, og den sekundære målgruppe er aftagere af dokumentationen såsom kommuner, boligorganisationer, CFBU og LBF.

## SUNDHED

### INFORMATION OG VEJLEDNING OM SUNDHED

I *information og vejledning om sundhed* rådgives og vejledes beboere om sundhed. Rådgivningen og vejledningen sker både på et individuelt plan og til større grupper, hvor emner såsom kost, motion, rygning og alkohol er i fokus med henblik på at forebygge og give beboerne en sundere livsstil.

Formålet er, at beboernes sundhedstilstand og trivsel forbedres. Formålet er samtidig at styrke beboernes netværk.

Målgruppen er bred og strækker sig fra børn med dårlige morgenmadsvaner, der er uoplagte i skolen, til borgere med anden etnisk baggrund end dansk, som har ringe kontakt til sundhedsoplysning og kommunale tilbud.

### MOTIONSAKTIVITETER

De boligsociale medarbejdere i helhedsplanerne tilbyder under *motionsaktiviteter* forskelligartede motionstilbud i lokalområdet. I nogle af aktiviteterne rådgives der samtidig om sunde livsstilsvaner, samfundsforhold og forældrerollen. Beboerne rekrutteres gennem 1:1 vejledning og gennem generel information om aktiviteterne.

Formålet med aktiviteterne er, at beboerne forebygger livsstilssygdomme, opnår vægttab, øger deres velbefindende, får større selvtillid, flere sociale relationer og får en styrket motivation som arbejdssøgende.

Den primære målgruppe er inaktive kvinder i udsatte boligområder, og den sekundære målgruppe er deres børn og familier.

### SUNDHEDSAMBASSADØRER

Aktivitetstypen består i at frivillige beboere uddannes til *sundhedsambassadører*, hvorefter de vejleder beboere om kost, motion, livsstilssygdomme mv. gennem opsøgende arbejde. Derudover agerer sundhedsambassadørerne som brobyggere mellem venner, familie og netværk – områdets beboere og kommunens sundhedsaktiviteter. Det opsøgende arbejde er dog ikke udelukkende centreret om sundhed, forstået som motion og kost, men har også fokus på at skabe sociale relationer og derved forebygge ensomhed.

Formålet med aktiviteterne er, at flere beboere lever et sundere liv og opbygger sociale relationer.

Målgruppen er voksne og ældre beboere i området samt frivillige, som har interesse i at uddanne sig til sundhedsambassadører.

## MILJØ & BRUG AF FÆLLESAREALER

### AFFALDSHÅNDBLING OG FÆLLESAREALER

Aktivitetstypen *affaldshåndtering og fællesarealer* omfatter miljø-, forskønnelses og oprydningsdage i boligområdet samt affaldskampagner. Udover at søge at skabe et medansvar hos beboerne for affaldshåndtering og renholdelse af fællesarealer mødes de boligsociale medarbejdere med beboere for at afdække hvilke kultur- og sprogforskelle, der kan ligge til grund for den dårlige affaldshåndtering og renholdelse.

Formålet med aktiviteterne er at øge beboernes medansvar for fællesarealerne og at undgå nabokonflikter.

Målgruppen for aktivitetstypen er alle beboere i udsatte boligområder.

### MILJØAMBASSADØRER

Aktivitetstypen *miljøambassadører* har fokus på at rekruttere og uddanne frivillige beboere som miljøambassadører. Miljøambassadørernes opgave er at oplyse borgere i udsatte boligområder om miljøhensyn i et bæredygtigt perspektiv. Gennem kurser, vejledning og coaching rustes de boligsociale medarbejdere miljøambassadørerne til at informere andre beboere om miljøhensyn.

Formålet med aktiviteterne er at højne miljø- og sundhedsbevidstheden blandt beboerne og derigennem sikre ressourcebesparelser på vand og el samt at forbedre affaldshåndteringen.

Målgruppen for aktivitetstypen er primært kvinder, der agerer som gode miljøambassadører. Sekundært er målgruppen den voksne del af beboerne, som er målgruppen for miljøambassadørenes arbejde.

### RESSOURCEBESPARELSESPROJEKTER

*Ressourcebesparelsesprojekter* omhandler blandt andet vandbesparelsesprojekter og "opgangsmøder", hvor en lejlighed bliver demonstrationsområde for andre beboere for miljørigtig adfærd. Metodisk er aktivitetstypen præget af information, hjemmebesøg, temaaftener, café møder og oprettelse af korps af miljøambassadører.

Formålet med aktiviteterne er vandbesparelse og mere miljørigtig adfærd blandt beboerne.

Målgruppen er primært voksne beboere i boligområderne.

### **EVNEN TIL AT BO ALMENT**

Aktiviteterne under aktivitetstypen *evnen til at bo alment* spænder bredt og omhandler bl.a. formidling af husorden fra både frivillige beboere og boligsociale medarbejdere. Formidlingen omhandler især affaldshåndtering, renholdelse, brug af vaskekælder og støj i opgangen. Derudover er aktivitetstypen karakteriseret ved, at såkaldte beboerguides og/eller blokambassadører fungerer som mæglere, når der opstår konflikter beboerne imellem.

Formålet er at undgå nabokonflikter og at øge beboeres trivsel og tilfredshed med boligområdet.

Målgruppen for aktivitetstypen er primært udsatte og ressourcetsvage grupper samt tilflyttere.

## UDSATTE BEBOERE

### **SOCIALE VICEVÆRTER**

I *Sociale viceværter* rådgives og vejledes særligt udsatte beboere om forhold, der vedrører deres livssituation for herved at styrke udsattes hverdagsmestring. En stor del af de boligsociale medarbejders arbejde består i at opsøge udsatte beboere og opbygge tillidsfulde relationer for herigennem at kunne støtte de udsatte i deres selvudvikling. Endvidere fungerer de boligsociale medarbejdere som brobyggere i nabokonflikter og mellem udsatte beboere og offentlige tilbud.

Formålet med aktiviteten er at styrke udsatte beboeres trivsel, så de på længere sigt får et arbejde eller starter på en uddannelse. Et andet formål er (også) at øge den generelle trivsel i boligområdet ved at mindske antallet af nabokonflikter.

Den primære målgruppe er udsatte beboere fra boligområdet. Den sekundære målgruppe er alle beboere.

### **BROBYGGENDE SOCIALE AKTIVITETER**

Aktivitetstypen *brobyggende sociale aktiviteter* handler om at få udsatte grupper til at deltage i de brobyggende sociale aktiviteter i boligområderne. De boligsociale medarbejdere søger gennem vejledning og relationsarbejde at motivere udsatte grupper til at deltage i sociale aktiviteter og arrangementer i boligområdet.

Formålet er, at udsatte grupper bryder deres isolation, opbygger et socialt netværk og får en bedre trivsel. Formålet er også at mindske antallet af nabokonflikter og øge den generelle trivsel i området.

Den primære målgruppe er udsatte grupper, og den sekundære målgruppe er alle beboere.

### **UDSATTE BEBOERES BOLIGSITUATION**

I *udsatte beboeres boligsituation* vejleder og støtter boligsociale medarbejdere udsatte beboere i deres boligsituation, med særligt fokus på deres muligheder for at kunne betale huslejen. De boligsociale medarbejdere prøver, i samarbejde med kommunen, at øge udsatte beboeres bevidsthed om og brug af det kommunale system, inden deres økonomiske situation bliver for svær.

Formålet er at øge udsatte beboeres tryghed i boligsituationen samt at undgå udsættelser og fogedsager.

Den primære målgruppe er udsatte beboere fra boligområdet, som har økonomiske problemer, og som er i fare for at blive sat ud af deres bolig.

# LITTERATURLISTE

---

**Agendacenter Sundbyøster for Energispareudvalget, 2007.** Metodeevaluering: Energi- og Miljøformidling til etniske minoriteter. Projekter støttet af Energisparepuljen.

**Agger, Annika & Birgitte Hoffmann, 2008.** Borgerne på banen. Håndbog i borgerdeltagelse i lokal byudvikling. Velfærdsministeriet.

**Agger, Annika; Anne Tortzen; Manon de Jong & Julie Skoven, 2013.** Håndbog i Bestyrelsesarbejde. 7 redskaber til bestyrelsesarbejdet i boligafdelingen. Domea s.m.b.a.

**Andersen, Hans Skifter (red.), 2009.** Evaluering af indsatsen i fem kvarterløftsområder 2000-2008. SBI, 2009:17.

**SFI, Aner, Louise G.; Anders Høst; Winnie Alim; Anna Amilon; Ian Kirkedal Nielsen & Christine Lunde, 2013.** Boligsociale indsatser og huslejestøtte. Midtvejsevaluering af Landsbyggefondens 2006-2010-pulje. SFI – Det Nationale Forskningscenter for Velfærd.

**Arbejderbevægelsens Erhvervsråd, Dalskov, Mie; Andreas Mølgaard & Mikkel Baadsgaard, 2011.** Store gevinster ved uddannelse af unge. Arbejderbevægelsens Erhvervsråd.

**Balvig, Flemming & Britta Kyvsgaard, 2011.** Udsathed for vold og andre former for kriminalitet. Offerundersøgelserne 2005-2010. Københavns Universitet, Justitsministeriet, Det kriminalpræventive Råd & Rigspolitiet.

**Boligsocialnet, Sønderby, Tine (red.), 2014.** Bag facaden. En antologi om boligsocialt arbejde i udsatte by- og boligområder,

**CFBU, Aner, Louise G.; Stine Bisgaard; Jon Toft-Jensen & Louise Østergaard Andersen, 2011.** De unge væk fra gaden. Effektive metoder i kriminalpræventivt arbejde i udsatte boligområder. Center for Boligsocial Udvikling.

**CFBU, Aner, Louise G. & Jon Toft-Jensen, 2012.** Godt på vej. Virkningen af fritidsjobaktiviteter i udsatte boligområder. Center for Boligsocial Udvikling.

**CFBU, Avlund, Nikolaj, 2012.** Tryghed i udsatte boligområder - Årsager til utryghed, indsatser for tryghed og tryghedsmåling i udsatte boligområder. Center for Boligsocial Udvikling.

**CFBU, Avlund, Nikolaj; Lasse Kjeldsen & Lilie Darsø, 2013.** Trygheden i danske byområder – En måling af trygheden ved at bo og færdes i udsatte boligområder sammenlignet med andre byområder i Danmark. Center for Boligsocial Udvikling.



**CFBU, Christensen, Klavs O.; Nikolaj Avlund & Majken Rhod, 2011.** Beredskabet i Gellerup – En effektiv strategi mod kriminalitet i et udsat boligområde. Center for Boligsocial Udvikling.

CFBU, Christensen, Klavs O.; Nikolaj Avlund & Rasmus Bjørn, 2012. Problemorienteret politiarbejde - Kortlægning og effektmåling af problemorienterede politiindsatser i udsatte boligområder. Center for Boligsocial Udvikling.

**CFBU, Christensen, Klavs O.; Jonas Lindstad, Bence Boje-Kovacs & Frederik Sigurd, 2013.** Unge, sport og kriminalitet. Undersøgelse af sportsklubbers kriminalitetsforebyggende potentiale i udsatte boligområder. Center for Boligsocial Udvikling.

**CFBU, Foldgast, Anne Maria & Majken Rhod, 2015.** Naboskab i udsatte boligområder. Center for Boligsocial Udvikling.

**CFBU, Frederiksen, Nana Ø.; Bence Boje-Kovacs & Jonas Lindstad, 2014.** Relationsarbejde i udsatte boligområder. Hvad får de unge ud af det? Center for Boligsocial Udvikling.

**CFBU, Frederiksen Ø. Nana, Christensen Klavs O. , Sonne- Frederiksen, Astrid 2013.** Mentorer i udsatte boligområder, Sådan tilrettelægges den virkningsfulde indsats, Center for Boligsocial Udvikling.

**CFBU, Jessen, Louise & Morten Birkman, 2012. Resultatevaluering 2012.** Center for Boligsocial Udvikling.

**CFBU, Madsen, Mette F.; Frederik M. Sigurd; Lasse Kjeldsen & Kasper Krog Pedersen, 2012.** Boligsociale lektiecaféer. En udstrakt hånd til børn og unge i udsatte boligområder. Center for Boligsocial Udvikling.

**CFBU, Mygind, Rikke E., 2013.** Samarbejde om beskæftigelse- mellem kommuner og boligsociale helhedsplaner i udsatte boligområder. Center for Boligsocial Udvikling.

**CFBU, Mygind, Rikke E.; Lasse Kjeldsen & Majken Rhod, 2014.** Små skridt mod beskæftigelse. Center for Boligsocial Udvikling.

**CFBU, Sigurd, Frederik M.; Klavs O. Christensen; Mette Fabricius Madsen & Kristian Leer, 2011.** Boligsociale beskæftigelsesindsatser – Effektmåling af boligsociale beskæftigelsesindsatser i udsatte boligområder i Danmark. Center for Boligsocial Udvikling.

**CFBU, Sigurd, Frederik M. & Mette F. Madsen, 2011.** Kriminaliteten ud af boligområderne, Effekten af boligsociale helhedsplaners arbejde med kriminelle og kriminalitetstruede børn og unge. Center for Boligsocial Udvikling.

**CFBU, Sigurd, Frederik M.; Louise Stine Jessen, Majken Rhod & Kasper Krog Pedersen, 2012.** Frivillige i det boligsociale arbejde. Center for Boligsocial Udvikling.

**CFBU, Sigurd, Frederik M. & Lilie Darsø, 2013.** Boligsociale sundhedsindsatser. Baggrund og kortlægning af sundhedsfremmende indsatser i udsatte boligområder. Center for Boligsocial Udvikling.

**SFI, Christensen Gunvor & Torben Heien Nielsen, 2009.** Hvorfor lejere bliver sat ud af deres boliger og konsekvenserne af en udsættelse, SFI – Det Nationale Forskningscenter for Velfærd.

**Arbejderbevægelsens Erhvervsråd, Dalskov, Mie; Andreas Mølgaard & Mikkel Baadsgaard, 2011.** Store gevinster ved uddannelse af unge. Arbejderbevægelsens Erhvervsråd.  
Diderichsen, Finn; Ingelise Andersen & Celie Manuel (red.), 2011. Ulighed i Sundhed – årsager og indsatser. Københavns Universitet, Sundhedsstyrelsen.

**Fallov, Mia Arp, 2013.** "Boligsocialt arbejde" I: Jens Guldager & Marianne Skytte: Socialt arbejde – teorier og perspektiver. Akademisk Forlag, 2013.

**Goble, Frank G., 2004.** The Third Force: The Psychology of Abraham Maslow, Jefferson Center for Character Education 2004.

**SFI, Gravesen, Brian Krogh, 2011.** Tættere på arbejdsmarkedet? Om effektmåling af beskæftigelsesindsatsen for ikke-arbejdsmarkedsparede ledige. SFI – Det Nationale Forskningscenter for Velfærd.

**Hansen, Rohr, Jesper, 2014.** "Bottom-up ledelse af samarbejdsdrevet innovation: Udsatte Byområder i Københavns Kommune" I: Aagaard, Peter; Eva Sørensen & Jacob Torfing (red.): Samarbejdsdrevet innovation i praksis. Jurist- og Økonomforbundets Forlag, 2014.

**Jacobsen, Michael Hviid, 2011.** "Frygtkultur – om frygt, ondskab, mistillid og asocialitet i den flydende modernitet" I: Hegedahl, Paul & Gunnar L.H Svendsen: Tillid – samfundets fundament. Teorier, tolkninger, cases. Syddansk Universitetsforlag, 2011.

**Jørgensen, Mette & Svante Bram Sørensen, 2011.** Informationstrømme - erfaringer fra tre udsatte boligområder i Aarhus. Socialministeriet.

**KAB, 2012.** Sociale viceværter – en hånd til særligt udsatte beboere. Erfaringer fra et forsøg med social vicevært i Lundtoftegade. KAB, januar 2012.

**Landsbyggefonden, 2006.** Tilskud til social og forebyggende indsats i problemramte afdelinger (600 mill. kr.). LBF-orienterer nr. 377 16/2 2006.

**Landsbyggefonden, 2008.** Vejledning om udarbejdelse af ansøgning i henhold til lov om almene boliger m.v. § 91a og fondens regulativ om tilskud til social og forebyggende indsats i problemramte afdelinger - 2010 puljen. LBF-orienterer 29/9 2008.

**Mellgren, Caroline, 2011.** What's neighbourhood got to do with it? The influence of neighbourhood context on crime and reactions to crime. Malmø University, Faculty of Health and Society.

**Ministeriet for By, Bolig og Landdistrikter, 2013.** Udsatte boligområder. Værktøjskasse. Ministeriet for By, Bolig og Landdistrikter.

**Rambøll, Nielsen, Hanne; Anne Møllgaard & Line Dybdal, 2012.** Procesevaluering af boligsociale indsatser. Delrapport 2: Kvalitativ kortlægning af Landsbyggefondens 2006-2010-pulje med fokus på projektorganisering og samarbejde. SFI, Rambøll.

**Programbestyrelsen, 2008.** Fra udsat boligområde til hel bydel. Programbestyrelsen for dialog og balance i udsatte boligområder, november, 2008.

**Rosenmeier, Sara Lea & Marianne Vittrup, 2011.** "Tillid i boligområderne i Danmark" I: Paul Hegedahl og Gunnar L.H Svendsen: Tillid – samfundets fundament – teorier, tolkninger, cases. Syddansk Universitetsforlag, 2011.

**Ross, C. E., & Jang, S. J., 2000.** Neighborhood disorder, fear, and mistrust: The buffering role of social ties with neighbors. American Journal of Community Psychology, 28.

**Seidenfaden, Line, 2011.** Den uhåndterbare målgruppe? Mænd med etnisk minoritetsbaggrund i krydsfeltet mellem integrations- og ligestillingspolitik. Kandidatuddannelsen i Sociologi, Speciale afleveret september 2011.

**Singhammer, John, 2008.** Etniske minoriteters sundhed. Center for Folkesundhed, Region Midtjylland.

**Sundhedsstyrelsen, 2006.** Fysisk aktivitet og evidens – livsstilssygdomme, folkesygdomme og risikofaktorer mv. Et opslagsværk til rådgivning og pressedækning. Sundhedsstyrelsen, september 2006.

**Tænketanken VM, Viden om Mænd, 2011.** 30 forslag. En politik for drenge og mænds ligestilling. Tænketanken VM.