

# 20 LØSNINGER TIL UDSATTE BOLIGOMRÅDER

Katalog over områdefokuserede  
indsatser evalueret af  
Center for Boligsocial Udvikling

## **20 LØSNINGER TIL UDSATTE BOLIGOMRÅDER**

Katalog over veldokumenterede områdefokuserede indsatser

Nikolaj Avlund  
Philip Zacho Kuipers

ISBN 978-87-92798-34-3

© 2015 Center for Boligsocial Udvikling

Center for Boligsocial Udvikling  
Sadelmagerporten 2A  
2650 Hvidovre

Tlf: 28 35 58 85  
E-mail: [info@cfbu.dk](mailto:info@cfbu.dk)  
[www.cfbu.dk](http://www.cfbu.dk)

### **NOVEMBER 2015**

Fotos s. 22-23: Bydelsmødrene i Odense, foto s. 24-25: Morten Langkilde (Polfoto), foto s. 38-39: Casper Dalhoff (Scanpix), fotos s. 40-41: Peter Mydske (Polfoto), foto s. 44-45: Rune Johansen (Scanpix), foto s. 46: Finn Frandsen (Polfoto), fotos s. 48-49: Ole Clemmensen, foto s. 50-51: Netværkssekretariatet i Brøndby Strand. Alle andre fotos: Kristian Brasen for CFBU (alle rettigheder tilhører CFBU).

Udgivelsen kan frit hentes på [www.cfbu.dk](http://www.cfbu.dk)

CFBU's udgivelser kan frit citeres med tydelig kildegengivelse



er en selvejende institution under Udlændinge-, Integrations- og Boligministeriet. Centrets overordnede formål er at undersøge effekten af sociale indsatser i udsatte boligområder, at indsamle erfaringer fra nationale og internationale boligsociale indsatser og at yde kvalificeret rådgivning og processtøtte til centrale aktører indenfor det boligsociale område.

# INDHOLD

---

<b>Indledning</b> . . . . .	<b>4</b>
<b>Uddannelse &amp; beskæftigelse</b> . . . . .	<b>.7</b>
Fritidsjobindsatser . . . . .	8
Beskæftigelsesmentorer for udsatte voksne . . . . .	10
Job- og uddannelsesvejledning . . . . .	12
Samarbejde mellem skoler og helhedsplaner . . . . .	14
Socialøkonomiske virksomheder . . . . .	16
<b>Forebyggelse &amp; forældreansvar</b> . . . . .	<b>.19</b>
Familiekurser . . . . .	20
Bydelsmødre . . . . .	22
Fremskudt sundhedsindsats . . . . .	24
<b>Kriminalitetsforebyggelse</b> . . . . .	<b>27</b>
Mentorer for unge . . . . .	28
Netværksmøder . . . . .	30
Bemandede klubber og væresteder . . . . .	32
Opsøgende gadeplansarbejde . . . . .	34
Hotspot . . . . .	36
Problemorienteret politiarbejde . . . . .	38
Brandkadetter . . . . .	40
Samarbejde mellem sportsklubber og helhedsplaner . . . . .	42
Tryghedsmålinger . . . . .	44
<b>Tryghed &amp; trivsel</b> . . . . .	<b>47</b>
Tryghedsvandringer . . . . .	48
Frivillige i det boligsociale arbejde . . . . .	50
Naboskabsindsatser . . . . .	52

# DE BEDSTE SVAR PÅ SVÆRE SPØRGSMÅL

---

Hvordan får man unge væk fra en kriminel glidebane og i gang med en uddannelse? Hvordan hjælper man udsatte familier, så færre børn vokser op uden støtte hjemmefra? Hvordan hjælper man langtidsledige tættere på arbejdsmarkedet?

Spørgsmålene er mange, hvis man vil forbedre dagligdagen for beboerne i udsatte boligområder og hjælpe dem til at deltage som fuldgyltige medlemmer af det danske samfund. De seneste års mange kommunale og boligsociale indsatser i områderne har dog givet en række af svarene, og det er de indsatser, vi samler op på i dette katalog.

Beboerne i udsatte boligområder er lige så forskellige som resten af befolkningen, og deres boligområder adskiller sig også på flere måder fra hinanden. Der er imidlertid også en række fællestræk, som har gjort det muligt med en række relativt ensartede indsatser at skabe resultater på tværs.

Center for Boligsocial Udvikling har evalueret en stor del af indsatserne. Dette katalog samler de vigtigste erfaringer fra CFBU's undersøgelser og skaber et hurtigt overblik over de mest udbredte løsninger i udsatte boligområder.

Løsningerne i kataloget spænder vidt, både hvad angår temaer og målgrupper. De fleste har det til fælles, at de er velafprøvede, og at de skaber målbare resultater for de deltagende beboere. Nogle indsatser fokuserer på at styrke den enkelte beboers individuelle muligheder og evner, hvad enten det drejer sig om unge i den kriminelle risikozone eller ældre langtidsledige. Andre indsatser fokuserer på at skabe en tryk og robust base for beboerne f.eks. ved at styrke familielivet og øge boligområdernes sociale netværk. Og de fleste indsatser arbejder målrettet med at bygge broer ud af boligområdet ved at øge beboernes kendskab og kontakter til det omkringliggende samfund. Det sker bl.a. ved at involvere omkringliggende virksomheder, skoler, brandstationer, politi, idrætsklubber og mange flere i boligområdernes udvikling, og det er med til at give beboerne de muligheder, kontakter og kundskaber, der er forudsætningen for at bryde den sociale arv.

Vi håber, erfaringerne i kataloget kan tjene til inspiration for Udlændinge-, Integrations- og Boligministeriet samt CFBU's andre målgrupper, der tæller beslutningstagere og praktikere indenfor det boligsociale arbejde. Notatet kan blandt andet benyttes som redskab til at prioritere i boligsociale indsatser og vil løbende blive opdateret med nye løsninger, i takt med at CFBU foretager nye evalueringer og undersøgelser.

God læsning.





# UDDANNELSE & BESKÆFTIGELSE

---

Et lavt uddannelsesniveau og langtidsledighed blandt beboerne er nogle af de mest grundlæggende problemer i udsatte boligområder. Uden en relevant videregående uddannelse er det svært at finde fodfæste på det danske arbejdsmarked, og ledigheden bliver ofte selvforstærkende, hvor det med tiden bliver stadig mere vanskeligt at vende tilbage til arbejdsmarkedet.

I udsatte boligområder forstærkes denne problematik yderligere af, at de ledige beboere ofte slås med andre problemer end blot arbejdsløshed eller manglende uddannelse. Her kan misbrugsproblemer, manglende sprogkunderskaber, ringe kendskab til det danske samfund eller familiekonflikter være nogle af barriererne for at komme ind på arbejdsmarkedet. Det er netop alle disse forhold omkring det enkelte individ, som boligsociale indsatser i særlig grad kan være med til at ændre. Det skyldes dels det nære kendskab mellem de boligsociale medarbejdere og beboerne, deres familier og netværk i boligområdet, og dels at de boligsociale indsatser har den tilstrækkelige tid og fleksibilitet ift. den enkelte beboers behov.

Mange indsatser fokuserer på børn og unge og bidrager på forskellig vis til, at deres sociale og faglige trivsel i skolen forbedres. Det handler her om at give de unge et godt fundament for en videregående uddannelse, hvilket ikke er nogen selvfølge for unge uden forældreopbakning, eller som hænger ud med de forkerte venner. Her kan f.eks. lektiecaféer eller samarbejder mellem helhedsplaner og skoler omkring enkelte klasser være vejen frem ved at give den nødvendige støtte og opbakning.

En god folkeskoleeksamen er dog ikke den eneste indgang til en videregående uddannelse eller beskæftigelse. F.eks. er det at have et fritidsjob med til at bryde den sociale arv, og unge fra resourcesvage hjem er markant mere tilbøjelige til at tage en uddan-

nelse, hvis de har haft et fritidsjob ved siden af deres folkeskole. Det har gjort fritidsjobindsatser, hvor unge får hjælp til at finde et fritidsjob, til en af de mest udbredte boligsociale indsatsformer.

Et andet aspekt af uddannelsesproblematikken er det store frafald på videregående uddannelser blandt unge fra udsatte boligområder. Mange boligsociale indsatser har her erkendt, at det sjældent er nok blot at hjælpe de unge i gang med en uddannelse, men at den vigtigste hjælp består i løbende støtte, så den unge ikke dropper ud.

Sidst, men ikke mindst, arbejdes der i en del udsatte boligområder med job- og uddannelsesvejledning til beboere, der i længere tid har været uden for arbejdsmarkedet. Selvom dette er et område, som det kræver ihærdighed at skabe resultater på, er der både for den enkelte og for samfundet store gevinster forbundet med at komme ud på arbejdsmarkedet og vide, at man kan bidrage med noget. Og det giver mulighed for igen at agere rollemodel for sine børn og give et bidrag til at bryde den negative sociale arv, der præger mange familier i udsatte boligområder.



# FRITIDSJOBINDSATSER

---

Et arbejde som reklameomdeler, kasseassistent eller rengøringshjælp er mange unges første skridt ind på arbejdsmarkedet. Et fritidsjob giver lommepenge og konkrete erfaringer med arbejdsmarkedet, som kan være nyttige senere i voksenlivet. Mange unge i udsatte boligområder har svært ved at finde et fritidsjob, og her kan fritidsjobindsatser være det, der skal til.

## UDFORDRING

Uddannelses- og beskæftigelsesfrekvensen er betydeligt lavere for unge i udsatte boligområder end i resten af Danmark. Samtidig har kun hver fjerde af de unge i udsatte boligområder et fritidsjob mod hver anden ung i resten af Danmark.

De to forhold hænger sammen, og unge, der har haft et fritidsjob, har signifikant større sandsynlighed for senere at gennemføre en uddannelse og komme i beskæftigelse. Særligt unge fra ressourcetsvage hjem profiterer derfor af et fritidsjob, og fritidsjobindsatser kan bidrage til at bryde den sociale arv.

## LØSNING

Mange boligselskaber og kommuner har derfor etableret fritidsjobindsatser i udsatte boligområder, hvor unge hjælpes til at finde deres vej ind på arbejdsmarkedet.

Afhængigt af målgruppen for indsatsen findes der mere eller mindre håndholdte metoder til at få den unge i beskæftigelse. Tilgangen er afhængig af den unges forudsætninger for at varetage et job. I nogle tilfælde kan der eksempelvis være behov for hjælp til at skrive en god jobansøgning. I andre tilfælde kan det være nødvendigt med løbende støtte og kontakt





under ansættelsen. Det kan også være en fordel at træne den unge i selve jobsamtalen gennem rollespil.

For at kunne tilbyde fritidsjob til de unge, kan det være nødvendigt at skabe et netværk af arbejdspladser, som har en oplagt interesse i at ansætte ungarbejdere. Det kan eksempelvis være lokale virksomheder, offentlige institutioner eller ejendomsfunktionæren i den lokale boligorganisation.

### **VIRKNING**

Fritidsjobindsatserne lykkes i vid udstrækning med at øge antallet af fritidsjobbere. På langt sigt er både unge med stærk og svag familiebaggrund mere tilbøjelige til at gennemføre en uddannelse eller være i beskæftigelse, hvis de har haft et fritidsjob. Især unge med svag familiebaggrund profiterer af at have et fritidsjob. Med et fritidsjob ligger denne gruppes uddannelsesfrekvens på niveau med uddannelsesfrekvensen for unge fra ressourcestærke hjem, og fritidsjobindsatserne er derfor med til at bryde den sociale arv.

### **LÆS MERE**

**Fritidsjobindsatser** – Inspiration til arbejdet med unge og fritidsjob (CFBU rapport, 2011)

**Godt på vej** – Virkningen af fritidsjobaktiviteter i udsatte boligområder (CFBU rapport, 2012)



# BESKÆFTIGELSESMENTORER FOR UDSATTE VOKSNE

---

I dag bliver beskæftigelsesrettede mentorindsatser brugt til at nå ud til særligt udsatte ledige, der kan have gavn af den personlige støtte og hjælp, som et mentorforløb tilbyder. Samtidig kan mentorindsatser være det rette værktøj i forhold til gruppen af ledige, der blot har brug for et blidt skub eller det rette netværk for at få foden ind på arbejdsmarkedet.

## UDFORDRING

På trods af mange år med beskæftigelsesinitiativer er viden om, hvordan udsatte ledige finder fodfæste på arbejdsmarkedet, relativt begrænset. Landets udsatte boligområder er præget af mange beboere med svag eller ingen tilknytning til arbejdsmarkedet, og udviklingen går imod en yderligere koncentration af borgere, som er marginaliserede i forhold til arbejdsmarkedet.

## LØSNING

Mentorer i helhedsplanerne kan være med til at løfte opgaven overfor udsatte ledige. Helhedsplanerne har ofte et godt og tillidsfuldt forhold til de langtidsledige beboere, og det giver gode forudsætninger for at hjælpe dem til at komme tættere på arbejdsmarkedet. Her kan en personlig mentor være med til at bringe borgeren ud af passivitet og isolation, og med sin støtte hjælpe ham/hende til f.eks. at holde fast i den kommunale jobtræning.



Der findes mange versioner af beskæftigelsesrettede mentorindsatser. Et af de koncepter, CFBU har undersøgt, kombinerer mentorindsatsen med praktikforløb og skaber et tæt samarbejde med det kommunale jobcenter. Jobcentret visiterer borgere til praktikforløb i helhedsplanen, hvor de matches med en boligsocial medarbejder, der fungerer som mentor. Da mentorforløbet er koblet sammen med praktik, er der mulighed for at udbygge selvtillid og afprøve praktikanternes evner gennem konkrete arbejdsopgaver i praktik eller få sig en omgangsform og indgå socialt på en arbejdsplads.

### VIRKNING

CFBU har endnu ikke tal, der viser effekten af de beskæftigelsesrettede mentorindsatser, men er kommet med en række anbefalinger til, hvordan arbejdet kan styrkes.

De boligsociale kernekompetencer giver gode forudsætninger for at arbejde med mentorindsatser for udsatte ledige. Men for at udnytte potentialet i helhedsplanen kræver det en grundig overvejelse af netop helhedsplanens kompetencer og målgruppens behov. Her er fraværet af myndighedsfunktion en fordel i forhold til at skabe en mere personlig og tillidsfuld relation til beboerne. Helhedsplanerne har ofte en bred kontaktflade til professionelle og frivillige aktører i lokalområdet, hvilket kan gøre det nemmere

at skabe overblik over, hvad der findes af forskellige tilbud for målgruppen i lokalområdet.



### LÆS MERE

**Beskæftigelsesmentorer for udsatte voksne** – Gode eksempler fra det boligsociale arbejde (CFBU rapport, 2015)





# JOB- OG UDDANNELSES- VEJLEDNING

---

Job- og uddannelsesvejledninger i udsatte boligområder hjælper de ledige tættere på beskæftigelse. Det sker bl.a. ved at tilpasse vejledningen til den enkelte og bruge den fornødne tid på at løse personlige problemer, inden selve jobsøgningen påbegyndes.

## UDFORDRING

Ledigheden i landets udsatte boligområder er væsentligt højere end på landsplan. Her har de ledige ofte en række udfordringer, der står i vejen for at komme i beskæftigelse, såsom et lavt uddannelsesniveau, sociale og familiemæssige udfordringer eller problemer med at mestre hverdagen.

## LØSNING

For at bringe beboerne tættere på arbejdsmarkedet er der etableret boligsociale job- og uddannelsesvejledninger i en del af de udsatte boligområder. Her fokuserer de ansatte jobvejledere på den enkelte lediges situation og de eventuelle problemer, der skal løses, inden vedkommende kan komme i job. Samtidig tilbydes hjælp til bl.a. job- og uddannelsessøgning samt generel introduktion til det danske arbejdsmar-



ked og de forventninger, man mødes med på en arbejdsplads.

De ledige i job- og uddannelsesvejledninger bliver mødt af en vejleder, der tager sig tid til at høre deres historie og f.eks. kan hjælpe dem med at forstå rudekverterne fra det offentlige eller finde rundt i systemet. Den tilgang løser nogle meget konkrete problemer, der står i vejen for at kunne fokusere på job- eller uddannelsessøgning. Samtidig skaber den en gensidig forståelse og tillid mellem den ledige og vejlederen, som er et vigtigt afsæt for at kunne hjælpe de ledige.

#### **VIRKNING**

I en undersøgelse, CFBU har foretaget, ser man, at tre ud af fire brugere har haft positivt udbytte af vejledningerne. 40 pct. af deltagerne har opnået et styrket kendskab til arbejdsmarkeds- og uddannelsesforhold, og næsten lige så mange er blevet bedre til selve søgningen af job og uddannelse. Og det er særligt gruppen af ledige med mange personlige udfordringer udover ledighed, der profiterer af indsatsen.

#### **LÆS MERE**

**Små skridt mod beskæftigelse** – En undersøgelse af boligsociale job- og uddannelsesvejledninger arbejde med udsatte ledige (CFBU rapport, 2014)

**Samarbejde om beskæftigelse** – mellem kommuner og boligsociale helhedsplaner i udsatte boligområder (CFBU rapport, 2013)



# SAMARBEJDE MELLEM SKOLER OG HELHEDSPLANER

---

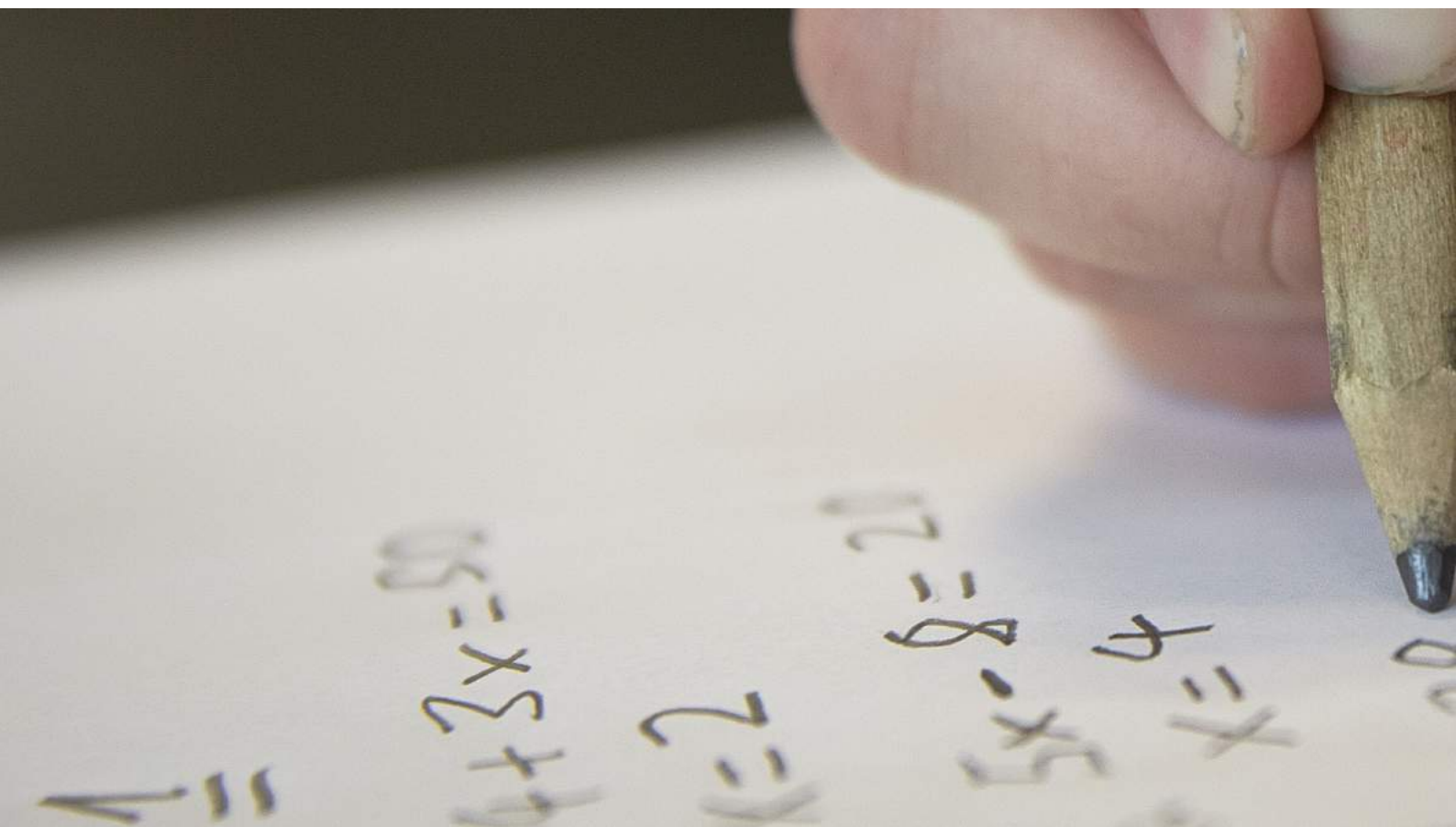
Unge i udsatte boligområder klarer sig markant dårligere til folkeskolens afgangseksamen end andre danske elever. CFBU's undersøgelser peger på øget samarbejde mellem folkeskolerne og de boligsociale helhedsplaner som en af nøglerne til at vende udviklingen.

## UDFORDRING

Børn og unge, som ikke gider gå i skole, er mindre lykkelige, har mindre overskud og begår hyppigere kriminalitet. De tager oftere stoffer og drikker sig mere fulde sammenlignet med børn og unge, der godt kan lide at gå i skole. Mange ender med en dårlig afgangseksamen og kraftigt forringede chancer for senere at komme i uddannelse og arbejde. På mange skoler i de udsatte boligområder oplever man en be-

grænset forældreopbakning til børnenes skolegang, og skolerne har ofte svært ved at opnå god kontakt til forældrene.

Gruppen af børn og unge, der ikke trives i skolen, er større i udsatte boligområder end i resten af landet. Det ses bl.a. af karaktergennemsnittet ved folkeskolens afgangseksamen, der i 2013 lå på 4,8 for udsatte boligområder mod 6,5 på landsplan. Det forringer



chancerne for, at de unge i de udsatte boligområder går i gang med en videregående uddannelse, og lægger grunden til en del af den negative sociale arv.

### LØSNING

Samarbejder mellem folkeskoler og boligsociale helhedsplaner, hvor målsætningen er at øge både den sociale og faglige trivsel, kan være en del af løsningen. De boligsociale medarbejdere kan her hjælpe med deres kendskab til børnene, de unge og deres familier og på den måde fungere som brobyggere mellem skolerne og det udsatte boligområde. Det kan f.eks. ske ved sammen med skolerne at afholde forældrefæer og førskolemøder eller tilbyde forældrene undervisning i skoleintranettet. Eller ved sammen at skabe alternative undervisningsforløb hvor undervisningen tages ud af vante omgivelser, og hvor andre fagligheder, som håndværk og innovation, kommer i spil. Det betyder, at eleverne oplever hinanden i andre sammenhænge og kan styrke den sociale sammenhængskraft i klasserne.

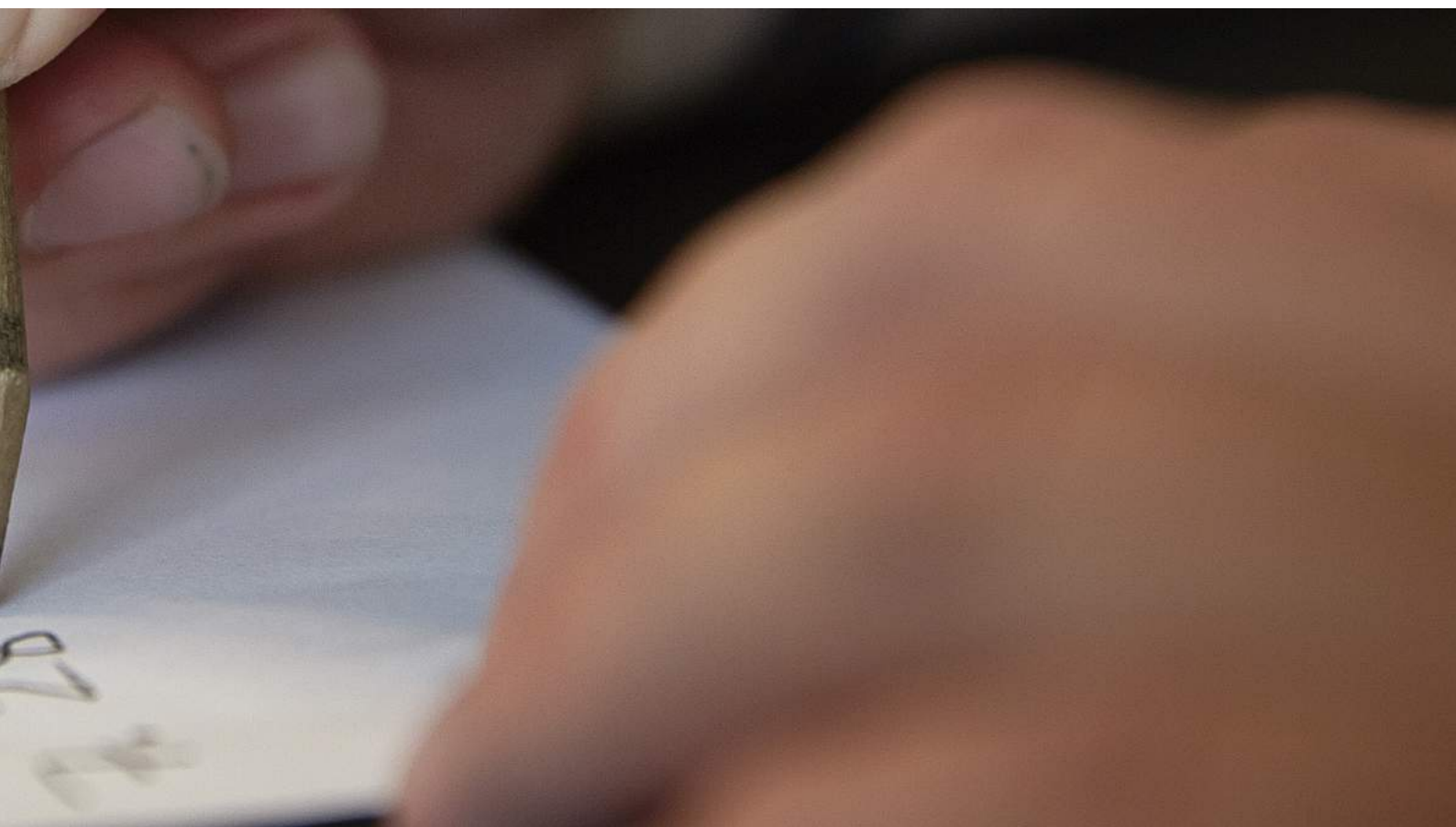
### VIRKNING

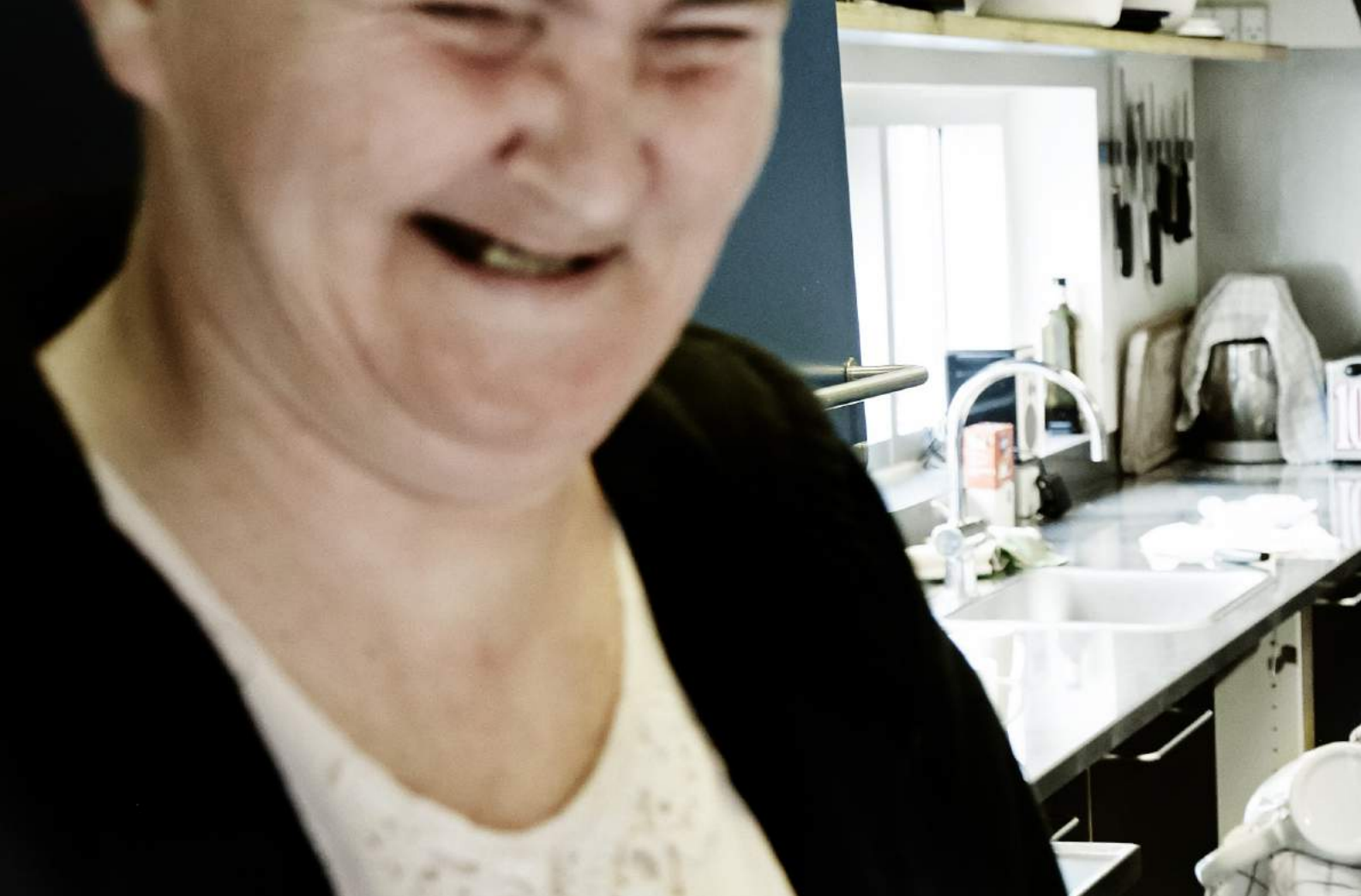
Samarbejde giver såvel skolen som helhedsplan en større viden om områdets børn og unge, der gør, at de kan yde en bedre indsats overfor børnene. Derudover bidrager samarbejdet til en bedre udnyttelse af de ressourcer, der anvendes i området og en koordinering af områdets aktiviteter overfor målgruppen. Et samarbejde mellem boligsociale helhedsplaner og folkeskoler kan bidrage positivt til at begrænse risikoen for, at der foregår dobbeltarbejde eller modarbejdende aktiviteter omkring barnet.

### LÆS MERE

**Samarbejde mellem skoler og helhedsplaner** – en kortlægning af problemstillinger og indsatser (CFBU rapport, 2015)

**Samarbejde mellem skoler og helhedsplaner** (CFBU håndbog, 2015)





# SOCIALØKONOMISKE VIRKSOMHEDER

---

Socialøkonomiske virksomheder er karakteriseret ved at have to formål: et kommercielt og et socialt. Socialøkonomiske virksomheder tjener penge gennem salg af ydelser, og overskuddet doneres til et socialt formål eller hjælper udsatte ledige tættere på arbejdsmarkedet. Socialøkonomiske virksomheder har derfor et særligt potentiale, når det kommer til at udvikle nye løsninger, vækst og jobskabelse for de udsatte grupper.

## UDFORDRING

En stor del af de ledige hører til de mest udsatte ledige og har hyppigt en række udfordringer udover ledighed. Ofte er der tale om et samspil mellem et lavt uddannelsesniveau, sociale, sproglige, familiemæssige, fysiske og/eller psykiske udfordringer.

## LØSNING

Socialøkonomiske virksomheder har en force i at kunne rumme udsatte ledige og figurerer derfor som en alternativ løsning på beskæftigelsesproblemet i udsatte boligområder. Helhedsplaner med boligsocialt sigte må gerne hjælpe beboere og andre med at starte en socialøkonomisk virksomhed. Der er dog en del





forhold, man som helhedsplan eller boligorganisation skal være opmærksom på, når man giver sig i kast med dette.

Helhedsplaner og boligorganisationer må eksempelvis ikke eje eller indskyde kapital i en socialøkonomisk virksomhed. Der findes dog en række andre metoder til at støtte virksomheden i opstartsfasen med blandt andet rådgivning.



## **VIRKNING**

Socialøkonomiske virksomheder i udsatte boligområder er stadig ikke særligt udbredte, og det er derfor for tidligt at sige noget sikkert om deres virkning for de udsatte ledige eller i boligområderne som sådan. På nationalt plan viser undersøgelser fra SFI og CEBR, at socialøkonomiske virksomheder økonomisk set klarer sig lige så godt som almindelige virksomheder. Virksomhedernes sociale formål har med stor sandsynlighed ikke indflydelse på konkurrenceevnen. Undersøgelserne har ikke fokus på, om livskvaliteten eller jobkompetencerne for de ledige ændres som følge af ansættelser eller opkvalificeringsforløb i socialøkonomiske virksomheder.

## **LÆS MERE**

**Socialøkonomiske virksomheder**  
(CFBU håndbog 2015)



# FOREBYGGELSE & FORÆLDREANSVAR

---

Der er sjældent tale om en enkelt forklaring, når unge i udsatte boligområder kommer ind på et skævt spor, mister forbindelsen til uddannelsessystemet og begynder at hænge ud med de forkerte i boligområdet.

En del har dog en opvækst i bagagen med mange søskende i små lejligheder, fraværende forældre og de forkerte rollemodeller. Det kan resultere i et svækket normsæt og en manglende karakterstyrke, når de lette, men forkerte valg frister i form af pjækkeri, småkriminalitet eller mobning – fristelser, som unge i udsatte boligområder oftere konfronteres med, og som derfor giver dem ekstra behov for styrken til at stå fast på det rigtige.

Ud fra en sådan betragtning, er det oplagt at fokusere på at styrke udsatte familiers evne til at tage hånd om deres børn, agere rollemodeller og derigennem danne normer, værdier og f.eks. karakterstyrke, så børnene bliver bedre rustet til livet. Det er der efterhånden en del boligsociale indsatser, der gør f.eks. gennem familiekurser, ambassadørprojekter og sundhedsindsatser.

Disse boligsociale indsatser er generelt overlappende med kommunale fokusområder, men nyder i kraft af deres lokale forankring og kendskab til familierne ofte en tillid, som er nødvendig for at få familierne til at deltage i indsatserne. De kan derfor bidrage med at skabe forandringer for familierne, som kommunerne sjældent kan initiere alene.

Familie- og forebyggelsesindsatserne fokuserer bl.a. på at skabe resultater på den korte bane, f.eks. i form af, at forældrene tager ansvar for, at deres børn ikke hænger ud i boligområdet til sent, og at deres adfærd ikke skaber utryghed. Vigtigere er det dog, at indsatserne forsøger at modarbejde den sociale arv på den lange bane, og med målrettet hjælp sætter ind i de måske vigtigste år af børnenes liv.

Familieindsatserne og de fleste andre forebyggende boligsociale indsatser bygger på at inddrage familier og beboere, der skal hjælpe med at støtte deres børn, familier eller f.eks. isolerede beboere. Det styrker de deltagendes selvværd at vide, at her er en opgave, som hverken kommune eller boligselskab kan løse uden dem, og de kan med deres viden og ressourcer hjælpe andre til at komme videre i livet.

På de næste sider kan du læse om familieindsatser, bydelsmødre og sundhedsindsatser. Det er projekter, som findes i mange afskygninger i de boligsociale helhedsplaner, fordi de er tilpasset de særlige udfordringer og muligheder, som det enkelte boligområde har. Der findes dog på tværs af indsatserne en række vigtige erfaringer, som vi har samlet på de følgende sider, og som vi håber fremadrettet kan give inspiration.



# FAMILIEKURSER

---

At hjælpe udsatte familier er som udgangspunkt en kommunal opgave. Den boligsociale indsats har imidlertid nogle styrker i forhold til at skabe en god kontakt til målgruppen, som gør det meget relevant og frugtbart at samarbejde på tværs af socialforvaltning og boligsocial indsats.

## UDFORDRING

CFBU's undersøgelser viser, at 35 pct. af de unge under 18 i udsatte boligområder er i særlig risiko for at komme ind i en negativ udvikling, hvor tallet på landsplan blot er 5 pct. Udfordringen med denne gruppe af unge er, at de ofte ender i en småkriminell løbebane, der skaber utryghed i boligområdet. Forebyggelsen kan i mange tilfælde bestå i en indsats rettet mod forældrene til de unge, men her kan det være vanskeligt for socialforvaltningen i kommunerne at nå ud til målgruppen.

## LØSNING

I en del udsatte boligområder arbejder man med særlige indsatser målrettet sårbare familier. Det modvirker, at børnene kommer ind i en negativ udvikling, og forebygger på længere sigt problemer i de udsatte boligområder. Indsatserne kan være meget forskellige, alt efter om det er familier med småbørn eller teenagere, om familierne har etnisk dansk baggrund eller ikke, og hvad der ellers karakteriserer familierne.



Formålet med at arbejde med udsatte familier i helhedsplaner er at forebygge problemer her og nu, men også med det fremtidige sigte, at børn og unge ikke kommer ind i en negativ spiral, så de vil få brug for særlig støtte efter servicelovens børneparagraffer. En af gevinsterne kan for eksempel være at forebygge, at de unge laver hærværk og skaber utryghed, men det handler også om familiernes trivsel på længere sigt.

### **VIRKNING**

Med familiekurser har de boligsociale helhedsplaner gode forudsætninger for at nå de mest udsatte familier og dermed spille en rolle i forhold til at forebygge mistrivsel hos børn og unge.

Mange af de problemer, man oplever i boligområderne, med unge, som laver hærværk og skaber utryghed, starter i familierne. I løbet af de sidste mange års boligsociale arbejde har man således erfaret, at hvis man vil tage hånd om de problemer, som man oplever i boligområdet her og nu, og forebygge, at de opstår på sigt, er det ikke nok at lave fritidsaktiviteter, væ-

resteder og relationsarbejde for unge. Man må gå et skridt længere tilbage og arbejde med børnenes trivsel derhjemme og med forældrenes muligheder og evner for at opdrage deres børn, fra børnene er helt små.

### **LÆS MERE**

**Fokus på sårbare familier i udsatte boligområder** – en kortlægning af problemstillinger og indsatser (CFBU rapport, 2015).

**Boligsociale familiekurser** – erfaringer fra Amagerbro (CFBU rapport, 2015)

# BYDELSMØDRE

---

Idéen med bydelsmødre er, at man ved at uddanne ressourcestærke kvinder med indvandrerbaggrund til at vejlede isolerede kvinder om børneopdragelse, børns sundhed og det danske institutionssystem, kan nå ud til familier, som offentlige myndigheder (f.eks. socialforvaltninger) har svært ved at komme i kontakt med.

## UDFORDRING

Mange kvinder med indvandrerbaggrund lever isolerede i de udsatte boligområder. Typisk har de intet arbejde og ingen uddannelse. Samtidig udfordres de af ringe dansk kundskaber, svagt eller intet personligt netværk og mangel på grundlæggende viden om det samfund, de lever i. Som konsekvens heraf har de ofte svært ved at støtte og opdrage deres børn i et land og en kultur, der føles fremmed. Og da kvinderne ofte er den primære forælder i barnets tidlige leveår kan det have konsekvenser for barnets udvikling og skolegang.

## LØSNING

Bydelsmødrene tilbydes et kursus, hvor de får en grundig viden om børns opvækst, sundhed, samfundsforshold samt formidling af denne viden. En vigtig del af kurserne er ekskursioner til det lokale socialcenter, arbejdsformidlingen, kvindecenteret, børnehaver, skoler eller lignende institutioner, som bydelsmødrene senere kan henvise de isolerede kvinder til.

Når kurset er slut, begynder bydelsmødrene via deres sociale netværk at opsøge isolerede kvinder. Kontakten skabes f.eks. ved åbent hus-arrangementer,



eller ved at kvinderne opsøges i hjemmet, hvor bydelmødrene anvender deres kulturelle forståelse og sprogfællesskab til at etablere en dialog.

### VIRKNING

Projekt Bydelsmødre er en populær indsatsform i mange udsatte boligområder i Danmark. Den første evaluering af Projekt Bydelsmødre blev gennemført af CFBU i 2010. Her viste det sig, at de mest markante gevinster ved projekterne var bydelsmødrenes egen udvikling, både i form af styrket selvtillid og øget viden om en række familierelaterede emner.

En spørgeskemaundersøgelse blandt de 96 bydelsmødre viste, at 89 pct. havde lært mere om børneopdragelse, og at 80 pct. selv mente at have opnået bedre dansk kundskaber.

Ved evalueringens afslutning havde de adspurgte bydelsmødre tilsammen besøgt ca. 400 kvinder, men de isolerede kvinders udbytte af besøgene kunne af praktiske årsager ikke undersøges. Det kræver således yderligere undersøgelser for at finde ud af, om de isolerede kvinders hverdags- og familieliv påvirkes i en positiv retning af bydelsmødrene.



### LÆS MERE

**Projekt Bydelsmødre** – en samlet evaluering (CFBU rapport, 2010)

**Bydelsmødre** – Brobygning mellem isolerede indvandrerkvinder og samfundet (CFBU håndbog, 2010)





# FREMSKUDT SUNDHEDSINDSATS

---

Mange beboere i udsatte boligområder har en dårlig sundhedstilstand sammenlignet med resten af den danske befolkning. Fedme, alkoholmisbrug og kroniske sygdomme er markante problemer i de udsatte boligområder. For at komme uligheden i sundhed til livs har der siden 2006 været sundhedsindsatser målrettet de udsatte beboere.

## **UDFORDRING**

Udsatte boligområder har en høj koncentration af lavindkomstgrupper, folk uden for arbejdsmarkedet, etniske minoriteter og særligt udsatte borgere, som f.eks. psykisk syge og misbrugere. Fælles for disse grupper er, at de alle er karakteriseret ved at have en dårlig sundhedstilstand sammenlignet med resten af den danske befolkning. Et godt helbred er ofte en

forudsætning for at kunne gennemføre en uddannelse eller finde arbejde. Særligt udsatte borgere lever i gennemsnit 22 år kortere end resten af befolkningen og har en dødelighed, der er syv gange højere.





## LØSNING

Yoga, zumba, aqua-fitness, rygestop og kurser om sund kost. Helhedsplanerne er opfindsomme i deres anstrengelser for at hjælpe beboerne med at smide de ekstra kilo og dyrke mere motion. Og behovet er stort i de udsatte boligområder, hvor der er mange udsatte beboere, hvis fællesnævner ofte er, at de dør med dårlig sundhed og kroniske sygsomme såsom type 2-diabetes og kronisk obstruktiv lunge-sygdom (KOL).

Siden 2006 har to ud af tre helhedsplaner derfor igangsat sundhedsindsatser for at vende udviklingen. Indsatserne er primært målrettet målgrupper med sparsom viden og få erfaringer med at dyrke motion og spise sundt.

Når sundhedsindsatsen igangsættes, er det vigtigt at foretage en effektiv rekruttering og indsamle viden om, hvordan der eksempelvis arbejdes med etniske minoriteter. Der kan også være fordele og ulemper ved egenbetaling, som skal tages i betragtning.

## VIRKNING

CFBU har ikke foretaget deciderede effektmålinger af sundhedsindsatserne i de boligsociale helhedsplaner. Men en kortlægning viser, at mange helhedsplaner samarbejder med andre aktører omkring den boligsociale sundhedsindsats. Det drejer sig bl.a. om lokale idrætsforeninger eller den kommunale forebyggelsesindsats.

Samarbejdet betyder, at de boligsociale indsatser tilføres kompetencer, ressourcer og faciliteter, der ikke ellers ville være til stede i helhedsplanen samt styrker muligheden for en forankring af indsatsen efter helhedsplanens ophør. En anden mulighed for at forankre indsatsen er at engagere beboerne i driften af indsatsen.

## LÆS MERE

**Boligsociale sundhedsindsatser** – Baggrund og kortlægning af sundhedsfremmende indsatser i udsatte boligområder (CFBU rapport, 2013)



# KRIMINALITETS- FOREBYGGELSE

---

En lille gruppe unge, der laver småkriminalitet og med chikanerende adfærd skaber utryghed for resten af beboerne. Historien er velkendt i mange udsatte boligområder, og derfor finder der i disse år et omfattende kriminalpræventivt arbejde sted i forbindelse med helhedsplanerne.

Målet med indsatserne er ikke kun at skabe trygge boligområder, men også at få de unge på rette spor, inden drengestregene bliver til plettede straffeattester og et liv på den forkerte side af loven eller på overførselsindkomst.

Når man ser på virkningsfulde indsatser overfor kriminalitet og utryghed i et boligområde, er der tre trin, man ikke kan komme uden om. Første trin er arbejdet med gruppen af unge i boligområdet i form af opsøgende gadeplansarbejde, bemandede klubber og væresteder og gruppeaktiviteter, der skaber indbyrdes tillid mellem de unge og medarbejderne ved indsatsen. Andet trin er arbejdet med den enkelte unge typisk i form af mentorindsatser eller netværksmøder, som handler om at få løst den unges problemer og hjælpe ham/hende videre i uddannelse eller beskæftigelse. Tredje trin består i at etablere et kriminalitetsforebyggende netværk som f.eks. hotspot, der bakker de to første trin op i form af generel viden om de unge i boligområdet, koordinering af de igangværende indsatser og handlekraft overfor unge, der er på vej ud på et skråplan.

De tre trin kan ikke stå alene, men skal bakkes op af nogle velfungerende fysiske rammer i boligområdet og af beboerne, der skal involveres. Sidst, men ikke mindst, skal den samlede kriminalitetsforebyggende indsats løbende justeres og vurderes ud fra tryghedsmålinger i boligområdet.

Samlet vil der altså altid være tale om en kombination af kriminalpræventive indsatser, som tilpasses det enkelte boligområde, de igangværende indsatser og de tilstedeværende aktører og institutioner i boligområdet. Det er med til at skabe de resultater, som CFBU kunne dokumentere i undersøgelsen "Helhedsplaner og kriminalitetsforebyggelse" fra 2015. Her kan man se, at de boligsociale helhedsplaners arbejde bidrager til, at ungdomskriminaliteten i udsatte boligområder i de seneste år er faldet mere end ungdomskriminaliteten på landsplan.

Selvom det kriminalitetsforebyggende arbejde i de udsatte boligområder således bærer frugt, er der dog stadig lang vej for mange udsatte boligområder, hvis trygheds- og kriminalitetsniveauet skal nærme sig andre danske byområder. Nogle steder skal der etableres nye indsatser, andre steder skal de igangværende justeres. Vi håber, at de næste sider med erfaringer fra de kriminalitetsforebyggende indsatser, som CFBU har undersøgt, kan tjene som inspiration til disse fremtidige indsatser.

# MENTORER FOR UNGE

---

En mentorindsats er et personligt vejledningsforløb målrettet unge med manglende uddannelse, svage familier eller kriminel adfærd. Oftest er formålet at få de unge til at påbegynde og fastholde en uddannelse, der skal få dem væk fra gaden og en kriminel løbebane.

## UDFORDRING

Unge i udsatte boligområder halter bagefter på uddannelsesområdet, og 38 pct. får ikke en uddannelse efter folkeskolen. Mange ender uden for arbejdsmarkedet eller med en plettet straffeattest. Ser man på alle 15 - 25-årige i udsatte boligområder, har kun 21 pct. færdiggjort en uddannelse, mens tallet er 32 pct. på landsplan.

Mange boligområder har samtidig et problem med små grupper af unge mænd eller drenge, der hænger ud i boligområdet og med støjende og generende adfærd skaber utryghed blandt beboerne.

## LØSNING

En del af løsningen på problemerne med et lavt uddannelsesniveau blandt de unge, og med utrygheden blandt beboerne, kan være at etablere mentorindsatser. Her får de unge tilknyttet en personlig mentor, der kan hjælpe dem videre fra gaden og med at påbegynde og fastholde en uddannelse.

I mange udsatte boligområder har boligorganisationen eller kommunen ansat relationsmedarbejdere, der går rundt på gadeplan, arbejder i klubber eller væresteder eller arrangerer andre aktiviteter for unge i den kriminelle risikozone eller på kanten af uddan-



nelsessystemet. Det betyder stabil kontakt til de unge og voksende gensidig tillid. Er tilliden tilstrækkelig mellem den unge og relationsarbejderen, kan den unge få en mentor, der fungerer som personlig vejleder. Mange steder agerer relationsarbejderne selv mentorer, men mentorerne kan lige så vel være frivillige, der matches med de unge.

### **VIRKNING**

Bidrager mentorindsatser til, at flere unge holder sig ude af kriminalitet og/eller kommer i uddannelse og beskæftigelse? Det tyder den internationale forskning i emnet på, der gennemgående viser størst kriminalpræventiv effekt ift. gruppen af 11-14-årige unge.

CFBU's undersøgelse af mentorindsatser i 16 udsatte boligområder viser imidlertid, at mentorindsatserne i vid udstrækning har succes med at arbejde med en ældre og mere belastet gruppe af unge. Det er unge, der har mange kriminelle venner, indtager rusmidler og ofte hænger på gaden sent om aftenen. Og mentorindsatserne gør ifølge de unge en forskel. Adspurgt i CFBU's spørgeskemaundersøgelse angiver 76 % af de adspurgte unge, at de har fået støtte til at fasthol-

de deres uddannelse, mens 78 % af de adspurgte ikke-uddannelsesparate unge har fået hjælp til at finde og fastholde et job. Forskningen peger generelt på, at netop uddannelse og beskæftigelse på længere sigt betyder, at de unge bevæger sig ud af den kriminelle risikozone.

### **LÆS MERE**

**Mentorer i udsatte boligområder –**  
Sådan tilrettelægges den virkningsfulde indsats (CFBU rapport, 2013)

**Hele vejen rundt** (CFBU håndbog, 2014)

**Relationsarbejde i udsatte boligområder –**  
hvad får de unge ud af det?  
(CFBU rapport, 2014)





# NETVÆRKSMØDER

---

Netværksmøder er en række møder mellem unge i den kriminelle risikozone, forældrene og de professionelle aktører omkring den unge, hvor den unges situation afklares, og der i fællesskab lægges en handlingsplan. Det skaber bl.a. gensidig forståelse og en sammenhængende indsats for den unge.

## UDFORDRING

Unge mænd, der har svært ved at finde fodfæste i tilværelsen. Der klarer sig dårligt i skolen, har mange konflikter, og som ikke får den nødvendige støtte fra hjemmet. Unge mænd, der hænger ud med de forkerte og pludselig er involveret i røverier, våbenbesiddelse og vold. Det er problemer, som inddragende netværksmøder forsøger at råde bod på i kombination med fritidsjobindsatser og mentorordninger.

## LØSNING

I 2010 iværksætter Odense Kommune med støtte fra Ministeriet for By, Bolig og Landdistrikter en gadeplansindsats for unge mænd i den kriminelle risikozone. Indsatsen indbefatter bl.a. netværksmøder, som består af en række møder mellem den unge, forældrene og de professionelle aktører omkring den unge, faciliteret af en uvildig mødeleder uddannet i inddragende metoder.



Først sker der en visitering til indsatsen, dernæst mødes man med familien, og der underskrives en samtykkeerklæring. Herefter igangsættes en række inddragende netværksmøder, hvor familie, skole, sagsbehandler og andre relevante parter mødes i en dialog faciliteret af gadeplans uvildige mødeleder.

Parallelt hermed igangsættes et mentorforløb med en professionel mentor fra gadeplan. Når den unge er klar til det, kan der suppleres med et fritidsjobforløb. Formålet med de inddragende netværksmøder er at skabe et rum for dialog mellem den unge, den unges netværk og de professionelle. Netværksmøderne skal bidrage positivt til at afklare den unges situation og skabe et konstruktivt samarbejde, fælles aftaler og koordinering af det fortsatte forløb.

#### **VIRKNING**

Netværksmøderne er del af en større gadeplansindsats i Vollsmose, der fra 2011 til 2014 har arbejdet på at forhindre unge i at komme ud på en kriminel løbebane. 69 unge har gennemført et forløb på ni måne-

der, og af disse er 53 efterfølgende kommet i enten uddannelse eller arbejde. Et resultat, der får CFBU til at betragte indsatsen som lovende.

Det er ikke blot til gavn for de unge selv og eventuelle fremtidige ofre, hvis deres kriminelle løbebane bliver brudt. CFBU har regnet ud, at de mest belastede kriminelle unge over en femårig periode koster samfundet ca. 900.000 kr. mere end lovlige unge, i form af øgede udgifter til bl.a. politi, retsvæsen og overførselsindkomster.

#### **LÆS MERE**

**Hele vejen rundt** – Inspirationshæfte om mentorer og inddragende netværksmøder for udsatte unge (CFBU håndbog, 2014)

# BEMANDEDE KLUBBER OG VÆRESTEDER

---

Bemandede klubber og væresteder er et alternativ for unge i udsatte boligområder til at opholde sig på gaden, og samtidig en mulighed for, at den boligsociale helhedsplan kan lære de unge at kende og derved påvirke deres valg i fremtiden. Man arbejder typisk med at tiltrække unge i alderen 12-17 år.

## UDFORDRING

Mange beboere i udsatte boligområder er utrygge ved at bevæge sig ud i deres boligområde om aftenen. Det skyldes ofte grupper af unge, som hænger ud på gaden, truer forbipasserende, kører vildt på scooter og laver hærværk eller anden småkriminalitet. Utrygheden blandt beboerne medfører øget fraflytning og forværrer boligområdernes image.

For de unge selv er den såkaldte "gadeorienterede livsstil" imidlertid også et problem, fordi den øger ri-

sikoen for at blive kriminel betragteligt – også selvom man ellers har en sund opvækst og god familiebaggrund. Unge, der hænger ud i boligområdet, er derfor også en del af forklaringen på de relativt høje kriminalitetsrater i mange udsatte boligområder.

## LØSNING

En udbredt løsning på problemet med unge, der skaber utryghed, er at oprette en ungdomsklub eller et værested med uddannet personale, hvor de unge får et alternativ til at hænge ud i boligområdet. Det giver





samtidig mulighed for at lære de unge at kende og påvirke deres fremtidsudsigter. Når de unge først kommer i klubben, benytter medarbejderne kontakten og den positive relation til at vejlede de unge om f.eks. fritidsjob, uddannelse eller job. Klubber og væresteder skal derfor betragtes som et springbræt for at få de unge videre i livet og ikke blot som et middel til at holde dem væk fra boligområdets fællesarealer og øge trygheden.



## VIRKNING

Unge, der hænger ud om aftenen i deres boligområde og generer de øvrige beboere, er en af de mest udbredte kilder til utryghed. Hænger de unge i stedet ud i en klub, er det sandsynligt, at trygheden blandt beboerne øges, selvom dette ikke er systematisk undersøgt. Om et værested bidrager til at holde de unge ude af kriminalitet er helt afhængigt af det relationsarbejde, der foregår på værestedet. Hvis medarbejderne ikke arbejder aktivt med de unge, kan værestedet risikere at udvikle sig til tilholdssted og rekrutteringscentral for bander. Derimod kan godt relationsarbejde holde de unge ude af kriminalitet og i stedet få dem i uddannelse eller job.

## LÆS MERE

**De unge væk fra gaden** – Effektive metoder i kriminalpræventivt arbejde i udsatte boligområder (CFBU rapport, 2011)





# OPSØGENDE GADEPLANSARBEJDE

---

Opsøgende gadeplansarbejde går ud på at opsøge unge, der hænger ud i boligområdet, vinde deres tillid og få adgang til at vejlede dem om at komme videre i livet med uddannelse og beskæftigelse. Et indgående kendskab til både de unge og "systemet" er forudsætningen for at kunne bygge bro mellem dem.

## **UDFORDRING**

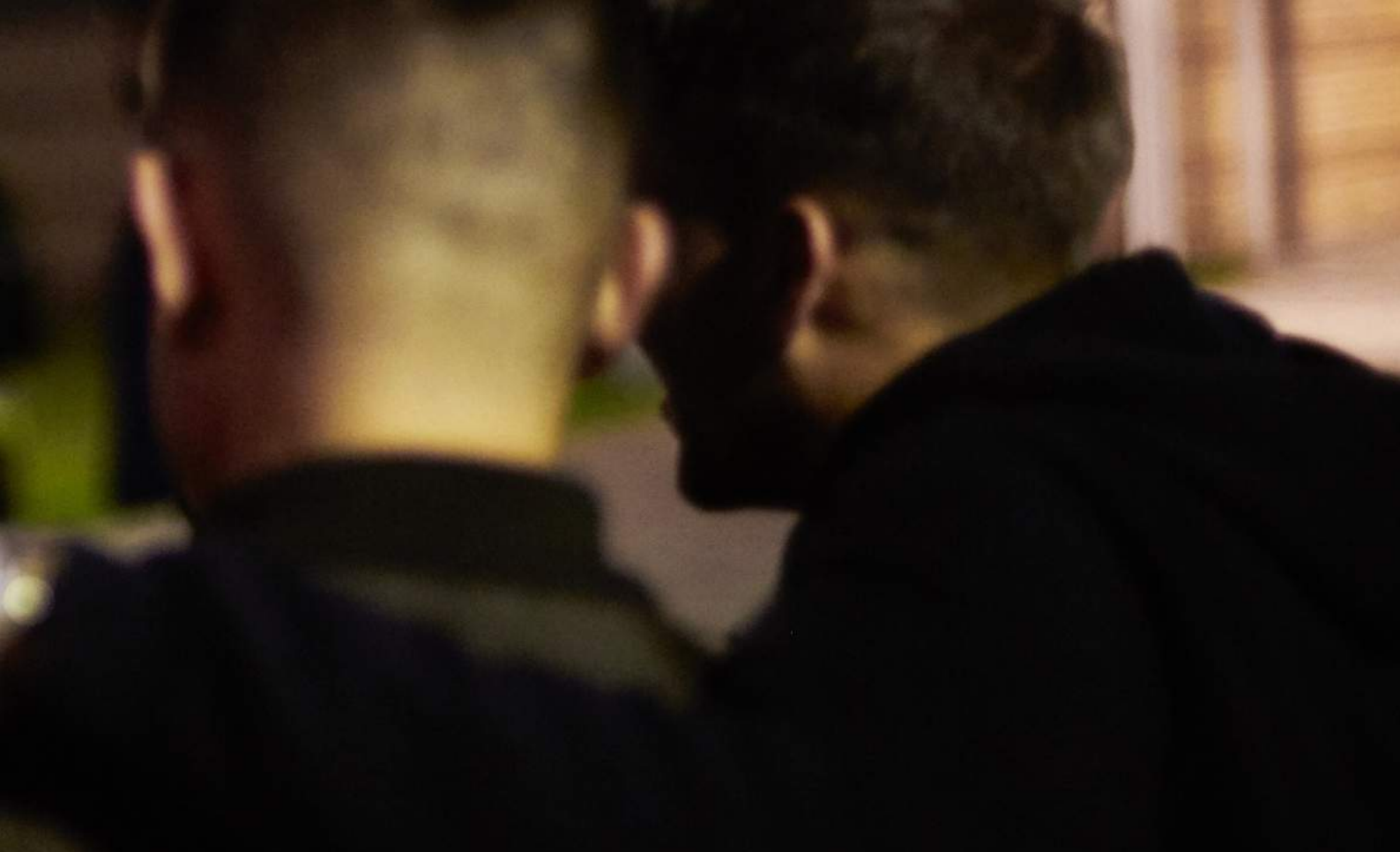
Utrygheden i udsatte boligområder skyldes ofte mindre grupper af unge drenge/mænd, der (bevidst eller ubevidst) skaber utryghed ved deres opførsel i det offentlige rum. For en del af disse unge bliver fritiden på gaden til et springbræt til egentlig kriminalitet, hvilket er med til at forklare mange udsatte boligområders relativt høje kriminalitetsrater.

Trange lejligheder med mange søskende og få konstruktive fritidsinteresser er med til at gøre det attrak-

tivt for unge i udsatte boligområder at mødes med deres venner på gaden. Grupperne af unge udvikler ofte et grænseoverskridende kodeks for opførsel. Det gør dem til at starte med uønskede i de almindelige fritidstilbud i boligområdet og ender på længere sigt ofte i regulær kriminalitet.

## **LØSNING**

Gadeplansarbejde består i at opsøge grupper af unge, der hænger ud i det offentlige rum. Gennem forskellige gruppeaktiviteter opbygges tillid og kend-



skab til den enkelte unge, der, når han/hun er klar, kan få tilbudt personlig vejledning til at få løst sine problemer og vende blikket mod fremtiden og f.eks. en uddannelse eller et job.

De fleste gadeplansmedarbejdere er enten kommunalt ansatte (ofte i forbindelse med hotspot- eller gadeplansindsatser) eller ansat i det lokale boligselskab. Gadeplansmedarbejderne har ofte base i eller samarbejder tæt med en ungdomsklub eller et værested.

### **VIRKNING**

CFBU har i årene 2010-2014 evalueret gadeplansindsatser i 17 boligområder. Evalueringen viser, at opsøgende gadeplansarbejde kombineret med en individuel, helhedsorienteret indsats har en positiv indvirkning på de unges kriminalitet og skolegang.

En del helhedsorienterede gadeplansindsatser har hjulpet kriminelle og kriminalitetstruede unge ud af kriminalitet og godt videre i livet, men arbejdet med gruppen af belastede unge er ressourcekrævende, og den samlede ungdomskriminalitet i boligområderne er ikke blevet påvirket af indsatsen.

Evalueringen peger samtidig på, at skal man rykke de unge, kræver det, at man arbejder med den enkelte unge, og at vejledningen går på tværs af de livsarenaer, hvor den unge optræder: Skolen, fritidslivet, arbejdspladsen, familien og gadelivet med vennerne i boligområdet. Virkningsfuldt gadeplansarbejde kræver derfor et lige så indgående kendskab til "systemet" og dets aktører som til de unge.

### **LÆS MERE**

**Gadeplan –** Slutevaluering af 17 indsatser under puljen helhedsorienterede gadeplansindsatser (CFBU rapport, 2015)

**Helhedsorienteret Gadeplansindsats –** (CFBU håndbog, 2015)



# HOTSPOT

---

En hotspotindsats er en intensiveret tværgående indsats med særlig vægt på at koordinere de allerede eksisterende kriminalpræventive indsatser i et boligområde og at skabe alternativer til en gadeorienteret livsstil hos de unge.

## **UDFORDRING**

Mange udsatte boligområder er plaget af høje kriminalitetsrater og utryghed blandt beboerne. Problemet har stor bevågenhed i offentligheden og hos de ansvarlige myndigheder som politi, kommuner og boligselskaber, der ofte etablerer hver deres indsatser for at ændre på tingenes tilstand.

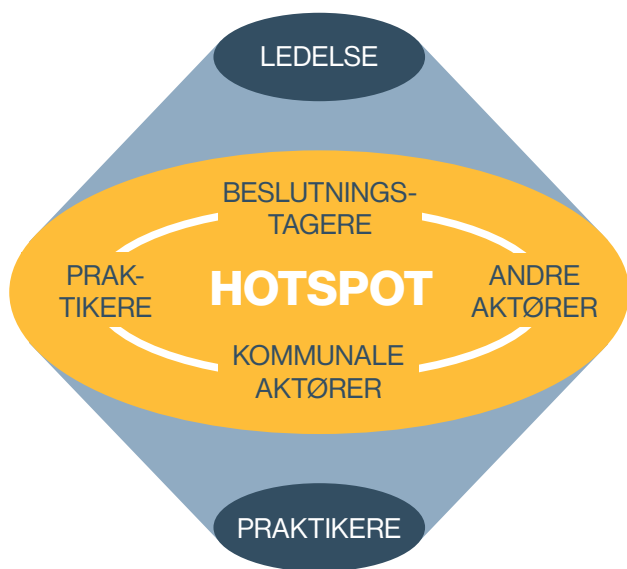
I mange boligområder betyder det, at der foregår en række forskellige indsatser, som alle arbejder med den samme målgruppe af unge mænd i den kriminelle risikozone. Resultatet er ressourcspild og tab af viden om grupperingerne af unge, og at chancen for, at

indsatserne gør en forskel og får de unge på ret kurs, mindskes.

## **LØSNING**

En hotspotindsats styrker det kriminalpræventive arbejde i udsatte boligområder ved at koordinere allerede eksisterende kriminalpræventive indsatser, så ressourcerne fokuseres, og den specifikke viden om grupperingerne af unge i den kriminalpræventive zone styrkes.

Som regel består indsatsen i, at der nedsættes et hotspotsekretariat med en eller flere medarbejdere,



der står for den daglige koordinering af boligområdets kriminalpræventive indsatser. Mange hotspot-sekretariater ansætter samtidig opsøgende gadeplansmedarbejdere, der giver opdateret viden om de unge i målgruppen og skaber den nødvendige tillid fra de unges side til indsatsen.

## VIRKNING

CFBU har i årene 2010-2014 evalueret hotspotindsatser i otte boligområder. Evalueringen viser, at indsatsen har resulteret i markant færre sigtede unge og færre anmeldelser af borgervendt kriminalitet i boligområderne. Antallet af sigtede unge under 18 år i hotspotområderne er faldet med en tredjedel fra 2009 til 2013, og det er et signifikant større fald end i evalueringens kontrolområder.

## LÆS MERE

**Hotspot** – Slutevaluering af Udlændinge-, Integrations- og Boligministeriets hotspotpulje (CFBU rapport, 2015)

**Den danske hotspotmodel** (CFBU håndbog 2015)

# PROBLEMORIENTERET POLITIARBEJDE

---

Problemorienteret politiarbejde (POA) er en kriminalpræventiv fremgangsmåde, som politiet anvender i flere af landets udsatte boligområder, som har vundet stigende indpas.

## UDFORDRING

Mange udsatte boligområder har problemer med unge i den kriminelle risikozone, som ofte ikke kan løses med en almindelig politiindsats, og derfor har politiet udviklet en speciel metode til at løse problemer med den lille gruppe drenge, der begår småkriminalitet og skaber utryghed i området. Formålet er at sætte så tidligt ind, at drengestregerne ikke udvikler sig til plettede straffeattester.

## LØSNING

Problemorienteret politiarbejde (POA) er en af løsningerne, som i de senere år har fundet stigende anvendelse i udsatte boligområder som f.eks. Gellerup, Vollsmose og Mjølnerparken.

POA er en kriminalitetsforebyggende metode, hvor det lokale politi etablerer et nært samarbejde med boligområdets aktører såsom kommune, boligfor-



eninger, ejendomsfunktionærer, ungdomsklubber, skoler og boligsociale medarbejdere. I fællesskab gennemfører de fokuserede indsatser efter en model i fire faser: screening, analyse, respons og evaluering.

Styrken ved POA er, at politiet inddrager alle aktører i boligområdet, der er i daglig berøring med de unge i den kriminelle risikozone. Det bidrager med aktuel og konkret viden om negative tendenser i boligområdet og giver politiet en række nye samarbejdspartnere, der er vigtige i arbejdet med at få unge væk fra en begyndende kriminel løbebane.

### **VIRKNING**

Der er blandt de interviewede i CFBU's undersøgelse af POA bred enighed om, at POA er en effektiv og nyttig metode til at forebygge kriminalitet blandt unge i udsatte boligområder.

Det er p.t. ikke muligt at måle kvantitativt på effekten af POA på kriminalitetsraterne i boligområderne. POA-metoden anvendes ganske vist i mange

boligområder, men fremgangsmåden fra politiets side er meget forskellig fra område til område. Hertil kommer, at kriminalitetsraterne i udsatte boligområder påvirkes af mange andre faktorer end politiets kriminalpræventive indsats, og at det derfor er vanskeligt at isolere effekten af de mangfoldige lokale POA-indsatser.

### **LÆS MERE**

**Problemorienteret politiarbejde –**  
Kortlægning og effektmåling af  
problemorienterede politiindsatser i udsatte  
boligområder (CFBU rapport, 2012)

**Problemorienteret politiarbejde – metode til**  
kriminalprævention i udsatte boligområder  
(CFBU håndbog, 2012)





# BRANDKADETTETTER

Projekt Brandkadet er et nytænkende rollemodelsprojekt i udsatte boligområder, hvor unge uddannes til brandkadetter og får en værdifuld indsigt i brandmændenes arbejdsdag, hvor regler, disciplin, tillid og fællesskab er bærende værdier.

## UDFORDRING

Hærværksbrande og chikanerier af brandvæsnet er et problem i flere udsatte boligområder. Små grupper af utilfredse unge sætter ild på skraldespande, biler eller cykelskure, og når brandmændene rykker ud, mødes de med trusler, stenkast og tyveri fra brandbilerne. Flere steder er forholdet mellem indsatspersonellet og de unge så tilspidset, at det er nødvendigt med politieskorte for at sikre arbejdsro ved udrykningerne.

## LØSNING

Projekt Brandkadet er et rollemodelsprojekt, hvor unge uddannes til brandkadetter og får indsigt i brandmændenes arbejdsdag, hvor regler, disciplin,

tillid og fællesskab er bærende værdier. Det motiverer de unge til at modarbejde chikane af brandvæsnet og ildspåsætning i deres boligområde. Samtidig kan de unge tage brandmandsværdierne med sig videre i uddannelsessystemet eller på arbejdsmarkedet.

Brandkadetuddannelsen udruster de unge med en kombination af sociale kompetencer som f.eks. at give hånd, holde øjenkontakt, adlyde en ordre, møde til tiden, evne at videregive viden og udvise respekt for hinanden og udstyret, samt klassiske brandmandsfærdigheder som f.eks. at benytte den rette løfte- og bæreteknik, slukke mindre brande, betjene røgdykkerudstyr, yde førstehjælp og lægge slanger ud.





## VIRKNING

Der er endnu ikke foretaget regulære effektmålinger, hvor det undersøges, hvorvidt indsatsen har en effekt i forhold til ildspåsættelser og chikane af indsatspersonel. Da brandkadetprojekterne kun sjældent rekrutterer unge direkte involveret i ildspåsættelser, men derimod mere lovlige unge, er der ikke meget, der taler for, at projekterne formår at mindske antallet af ildspåsættelser og chikane.

Derimod tyder Københavns Kommunes dokumentation af brandkadeternes udvikling på, at den enkelte brandkadet profiterer af uddannelsen. Brandkadetterne forbedrer under uddannelsen deres evne til

f.eks. at udføre ordrer, give hånd og stille spørgsmål, hvilket giver selvtillid og anerkendelse fra forældre og venner. Projektet styrker på den måde de unges personlige fundament, når de efterfølgende skal i uddannelse og ud på arbejdsmarkedet.

## LÆS MERE

**Brandkadet** – Vidensindsamling om brandkadet-projekter i udsatte boligområder (CFBU rapport, 2012)

**Brandkadet** (CFBU håndbog, 2012)



# SAMARBEJDE MELLEM SPORTSKLUBBER OG HELHEDSPLANER

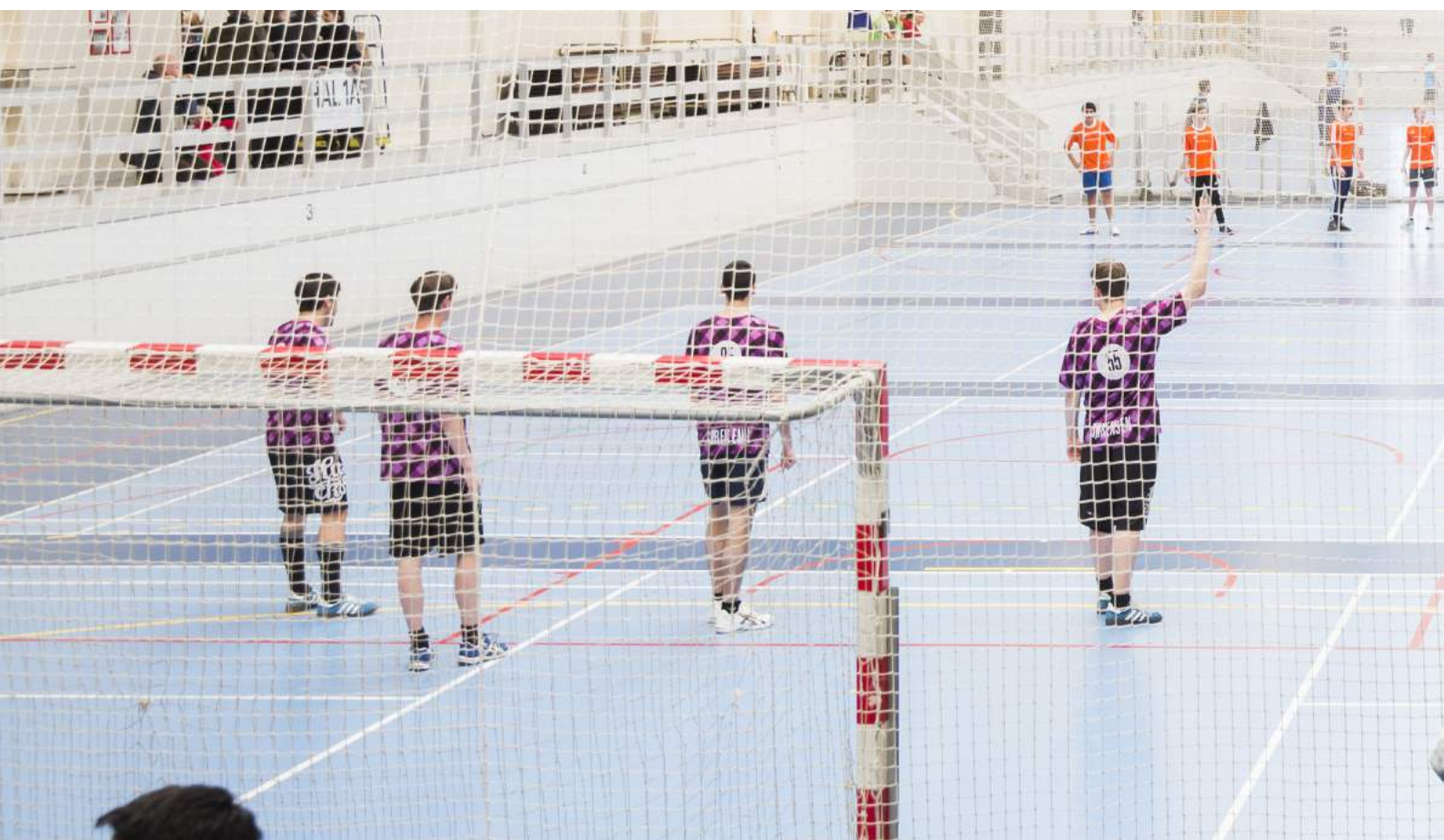
Kriminalitetstruede unge kan have stor gavn af at komme i en sportsklub. Her er der positive rollemodeller, et forpligtende fællesskab og et attraktivt alternativ til gaden, der mindsker unges risiko for at påbegynde en kriminel løbebane.

## PROBLEM

Mange udsatte boligområder har problemer med grupper af unge mænd, der hænger ud i boligområdet, skaber utryghed og laver småkriminalitet. Fritiden på gaden med vennerne giver de unge den anerkendelse, som de ofte har svært ved at opnå i skolen eller fritidsklubben. Denne målgruppe kan samtidig være svær at nå, hvis de unge ikke betragter boligområdet etablerede tilbud som attraktive og hellere vil mødes med vennerne på gaden.

## LØSNING

Sport og idræt er en af de mest almindelige og oplagte indgange til at arbejde med unge i den kriminelle risikozone, fordi der som regel er en grundlæggende interesse fra de unges side for at deltage. Det giver sportsklubber i eller i nærheden af udsatte boligområder nogle umiddelbare potentialer for at få de unge til at deltage, men kræver målrettet rekruttering. Her har helhedsplanerne med socialt sigte til gengæld nogle særlige muligheder i kraft af kendskabet og den gen-



sidige tillid fra de unges side. Helhedsplanerne kan på den måde agere brobyggere og formidle kontakten mellem de unge og sportsklubberne og støtte de unge i at deltage på fast basis på f.eks. et fodboldhold.

Lykkes det først at få de unge til at deltage aktivt i en sportsklub, er chancerne gode for, at det smitter af på den unges øvrige trivsel, viser CFBU's undersøgelser af sportsklubber i udsatte boligområder. De unge vinder anerkendelse for nogle ikke-boglige kompetencer, lærer at indgå som del af et hold og får øget deres selvtillid. Klubdeltagelsen giver samtidig de unge nye rollemønstre i form af medspillere og trænere, og det gør det muligt at etablere en anden vennekreds end den vante på gaden.

### LÆS MERE

**Unge, sport og kriminalitet –**  
en undersøgelse af sportsklubbers  
kriminalitetsforebyggende potentiale i udsatte  
boligområder (CFBU rapport, 2013)

### VIRKNING

CFBU's spørgeskemaundersøgelse blandt 158 børn og unge i seks forskellige udsatte boligområder viser bl.a., at unge, der dyrker sport mindst to gange om ugen i et halvt år, får mindsket deres risiko for at havne i kriminalitet.

Undersøgelsen viser samtidig, at det i vid udstrækning lykkes at rekruttere unge i den kriminelle risikozone, og at sportsklubberne dermed formår at tiltrække en målgruppe, der ellers kan være svær at fastholde i de almindelige tilbud i boligområdet.

Samtidig viser undersøgelsen, at kun få af de unge i klubberne er blevet rekrutteret gennem en boligsocial helhedsplan. Det indikerer, at de boligsociale helhedsplaner mange steder med fordel kunne udbygge samarbejdet med den lokale sportsklub.





# TRYGHEDSMÅLINGER

---

Vellykkede tryghedsindsatser kræver solid viden om, hvad der skaber utryghed, og hvordan trygheden aktivt kan øges. Vil man vide, om en tryghedsindsats har medvirket til at øge trygheden i et udsat boligområde, er det nødvendigt at gennemføre en tryghedsmåling før og efter indsatsen.

## PROBLEM

Beboerne i udsatte boligområder er mere utrygge ved at færdes i deres boligområde efter mørkets frembrud end beboerne i andre boligområder. Ministerier, boligselskaber og kommuner har derfor de seneste år iværksat et væld af forskellige tiltag i udsatte boligområder – heriblandt hotspot, gadeplansindsatser og tryghedsvandringer. Spørgsmålet er så, om indsatserne indvirker på trygheden? Det kan ofte være vanskeligt at svare på, da der sjældent foretages tryghedsmålinger før og efter indsatserne.

## LØSNING

En tryghedsmåling blandt beboerne i et boligområde kan give et godt billede af eventuel forhøjet utryghed eller den faktisk forekommende kriminalitet i boligområdet. Det giver nogle gode pejlemærker i tryghedsarbejdet, og gentager man målingen under eller efter indsatsen, kan man tydeligt se, om indsatsen har gjort en forskel.

Tryghedsmålinger kan med fordel suppleres af statistikker om f.eks. kriminalitet og sociodemografiske



forhold og/eller kvalitative interviewundersøgelser med udvalgte aktører, men disse kan ikke i sig selv beskrive den samlede oplevede tryghed blandt et boligområdes beboere.

Da der ikke findes nogen objektive kriterier for, hvad et acceptabelt niveau for oplevet tryghed i et boligområde er, bør tryghedsmålinger udformes, så de forskellige niveauer for tryghed eller tryghedsfaktorer kan sammenlignes med lands-, by-, eller kommunegennemsnittet. Det giver mulighed for at vurdere, om der til at starte med er et reelt behov for en tryghedsindsats.

### **VIRKNING**

Tryghedsmålinger giver alt i alt et mere sikkert grundlag for handling overfor utryghed i udsatte boligområder. Det har den virkning, at tryghedsarbejdet bliver fokuseret mod de væsentligste utryghedsskabende elementer, hvilket markant øger chancen for, at indsatsen gør en forskel. Samtidig giver tryghedsmålinger mulighed for at sætte konkrete mål for tryg-

hedsindsatserne og afgøre, hvornår indsatsen kan nedrosles eller afsluttes. Tryghedsmålinger giver dermed et godt grundlag for at skabe en fornuftig forbindelse mellem ressourcer og målsætninger for tryghedsarbejdet i det enkelte boligområde – en forbindelse der ellers ofte svæver i vinden.

### **LÆS MERE**

**Tryghed i udsatte boligområder** – Årsager til utryghed, indsatser for tryghed og tryghedsmåling i udsatte boligområder (CFBU rapport, 2012)

**Trygheden i danske byområder** – En måling af trygheden ved at bo og færdes i udsatte boligområder sammenlignet med andre byområder i Danmark (CFBU rapport, 2013)

**Tre trin til tryggere boligområder** (CFBU katalog 2014)



# TRYGHED & TRIVSEL

---

En sludder i opgangen, en kop sukker, du kan låne, eller nogen, der vander blomster, når du er på ferie. Eller hjælp til at forstå brevet fra kommunen, en, der kan passe dit barn, når du skal til jobsamtale, eller en, der kender en mulig praktikplads til din søn.

Godt naboskab er meget afhængigt af øjnene, der ser, og det er ikke lige vigtigt for alle. Mange, der bor i velfungerende boligområder, tænker faktisk ikke over naboskabet – enten tager man det for givet, fordi det fungerer, eller også har man ikke den store brug for det, fordi man langt hen ad vejen kan klare sig selv.

Det er der mange beboere i udsatte områder, der ikke kan, og som har langt større behov for støtte for at få hverdagen til at fungere. Det er netop derfor, at naboskabet er så vigtigt, når vi taler om udsatte boligområder. Og det er derfor, det er et alvorligt problem, når en undersøgelse fra CFBU viser, at naboskabet netop i disse boligområder er markant dårligere end i andre danske boligområder.

CFBU's undersøgelse tyder på, at et svagt naboskab bliver til en selvforstærkende dårlig spiral i et boligområde. Hvis beboerne trives dårligt, deltager de typisk heller ikke i det sociale fællesskab og lærer ikke hinanden at kende, hvilket har stor betydning for den indbyrdes tillid og trygheden ved at færdes i sit boligområde om aftenen.

Den dynamik kan boligsociale indsatser være med til at bryde. I mange boligområder arbejder man derfor med at styrke de sociale fællesskaber gennem forskellige typer af sociale og kulturelle aktiviteter. En del af kunsten består her i at få beboerne selv til at tage ansvar for aktiviteterne og bygge på frivillige kræfter frem for at gøre det sociale liv i boligområdet afhængigt af den boligsociale helhedsplan. Endemålet er bl.a. et stærkt foreningsliv og civilsamfund i boligområdet, der kan give beboerne en robust og trykbase i form af et boligområde, hvor man tager vare på dem, der ikke kan klare sig selv.

På de næste sider kan du læse om bl.a. tryghedsvandringer, beboerarrangementer, involveringen af frivillige og naboskab. CFBU vil i de kommende år fokusere yderligere på at beskrive og vurdere indsatser, der kan styrke naboskab og det sociale liv, så der lægges en stabil bund for at vende udviklingen i de udsatte boligområder.

# TRYGHEDSVANDRINGER

---

En tryghedsvandring er en planlagt gåtur gennem et boligområde, hvor beboere, boligorganisation, kommune og politi diskuterer og udpeger konkrete utryghedsskabende forhold i boligområdet. Efter vandringen gennemfører myndigheder og boligorganisation en række tiltag for at få rettet op på problemerne.

## UDFORDRING

Gadelamper, der enten er for få af, eller hvor pæren skal skiftes. Vildtvoksende planter, der er ved at overtage veje og stier. Graffiti, hærværk og skrald, der signalerer, at hverken beboere eller myndigheder tager vare på boligområdet.

De fysiske omgivelser påvirker beboernes oplevelse af, hvor trygt det er at færdes ude i deres boligområde. Er boligområdet præget af nedslidte og misligholdte omgivelser, vil en del beboere sandsynligvis afholde sig fra at færdes ude om aftenen pga. utryghed.

Problemerne kendes fra mange udsatte boligområder og skyldes ofte, at der er uklarhed om, hvem der har ansvaret for boligområdets vedligeholdelse, eller at de ansvarlige ikke tager deres opgave alvorligt.

## LØSNING

En løsning på problemet er at gennemføre en tryghedsvandring med beboere, ansvarlige for boligområdets vedligeholdelse, repræsentanter for kommune og politiet eller andre med en aktie i det lokale tryghedsarbejde.





En tryghedsvandring består af en planlagt vandring gennem boligområdet, hvor tryghedsrelaterede problemer og løsninger udpeges og registreres, så de ansvarlige efterfølgende kan udbedre problemerne.

En tryghedsvandring er på papiret meget enkel at gennemføre. Skal den reelt give resultater i boligområdet, kræver det dog grundig forberedelse, omfattende inddragelse af myndighedspersoner og beboere samt øget samarbejde og koordinering mellem de ansvarlige for den fysiske opgradering i boligområdet.

### VIRKNING

Velgennemførte tryghedsvandringer resulterer i fysiske forandringer, der gør bestemte steder i boligområdet tryggere at færdes. Når en større del af beboerne bevidst eller ubevidst registrerer disse forandringer, kan det skabe øget tryghed i boligområdet og gøre det sværere for potentielt kriminelle at gennemføre deres forehavende. Det kræver imidlertid, at vandringerne fører til identifikation af de vigtigste utryghedsskabende forhold, og at der efterfølgende rettes op på problemerne.



### LÆS MERE

**Tryghedsvandringer** – Resultater og erfaringer fra 29 tryghedsvandringer i udsatte boligområder 2010-2012 (CFBU rapport, 2013)

**Tre trin til tryggere boligområder** (CFBU katalog, 2014)





# FRIVILLIGE I DET BOLIGSOCIALE ARBEJDE

---

Frivillige er en stor ressource i landets udsatte boligområder. Lektiecaféer, ungdomsklubber, fastelavns- og julefester måtte aflyses, hvis ikke det var for de frivillige. Syv ud af ti boligsociale aktiviteter i udsatte boligområder ville ikke være blevet til noget, hvis ikke de frivillige lagde de nødvendige arbejdstimer.

## UDFORDRING

I nogle af de mest udsatte boligområder i Danmark er en lav social sammenhængskraft et tungtvejende problem. Det kommer bl.a. til udtryk gennem mangel på positive sociale fællesskaber hos beboerne og mangel på lokalt ejerskab til og ansvar for boligområdet.

## LØSNING

I mange boligsociale helhedsplaner forsøger man at afhjælpe disse problemstillinger ved at styrke det frivillige arbejde i boligområdet. Frivillige inddrages typisk til at hjælpe med aktiviteter for boligområdets beboere såsom lektiecaféer, klubber for børn og unge, idrætsaktiviteter eller større arrangementer såsom fastelavns- eller sommerfester.



Den frivillige indsats skaber fællesskaber blandt og på tværs af forskellige beboergrupper og kan bidrage til at modvirke nogle af de spændinger, der kan opstå i de udsatte boligområder.

#### **VIRKNING**

Inddragelsen af frivillige styrker den boligsociale indsats. Det sker ved, at der skabes flere aktiviteter, end de boligsociale medarbejdere ville have kapacitet til uden den frivillige arbejdskraft, og ved at aktiviteterne i højere grad bygger på beboernes ønsker og behov. Der skabes en base for kontakt med beboerne, og de frivillige beboere fungerer som ambassadører for de boligsociale aktiviteter.

I 2011 var der 4.659 personer, der udførte frivilligt boligsocialt arbejde i forbindelse med en helhedsplan. Hovedparten af de frivillige var beboere i de boligområder, de udførte det frivillige arbejde i. Stort set samtlige boligsociale helhedsplaner anvender frivillige i det boligsociale arbejde.

#### **LÆS MERE**

**Frivillige i det boligsociale arbejde**  
(CFBU rapport, 2012)

**Beboerne som motor i udviklingen**  
(CFBU rapport, 2011)

# NABOSKABSINDSATSER

---

Naboskabet halter i mange udsatte boligområder, og det gør det sværere for udsatte beboere at trække på de sociale netværk, som andre tager for givet. Beboerarrangementer, opgangsambassadører og inddragelse af frivillige er nogle af løsningerne til at styrke den sociale sammenhængskraft i et boligområde.

## UDFORDRING

En survey fra CFBU viser, at naboskabet i de udsatte boligområder er markant dårligere end på landsplan. Kun omkring 32 % af beboerne i de udsatte boligområder vurderer samlet set naboskabet i deres boligområde positivt, hvor det på landsplan er hele 75 % af de adspurgte.

Det gode naboskab er for de fleste en meget sammensat størrelse, og i undersøgelsen spørges derfor ind til en række delaspekter ved beboernes oplevelse af naboskabet i deres boligområde. Her viser det sig bl.a., at 43 % af beboerne i udsatte boligområder ikke vil bede deres naboer om at opbevare en ekstra nøgle. Det gælder kun 10 % af de adspurgte på landsplan. Samtidig er det gensidige kendskab og tilliden mellem beboerne markant svagere i udsatte boligområder end på landsplan.



## LØSNING

De svage sociale relationer mellem beboerne er bl.a. et problem, fordi det gør det svært at bringe beboernes egne ressourcer og netværker i spil, når en negativ udvikling i boligområdet skal vendes. Der er derfor et markant behov for at skabe og støtte en positiv udviklingsspiral, hvor beboernes tilhørsforhold og sociale ressourcer udvikles, og hvor deres engagement i boligområdet styrkes. Det gør man allerede i dag i mange af boligområderne, og uden disse indsatser ville tallene sandsynligvis se værre ud.

## LÆS MERE

### **Naboskab i udsatte boligområder –**

En måling af naboskabet i udsatte boligområder sammenlignet med andre boligområder i Danmark (CFBU rapport, 2015)

Der er mange boligsociale indsatser, der kan forbedre naboskabet. En af dem er de såkaldte 'opgangsambassadører', som agerer døråbner for beboerne, der isolerer sig, eller fælleshuse hvor boligområdets foreninger kan mødes og styrke fællesskaberne.


Mange boligsociale indsatser arbejder ligeledes med at skabe rammerne for sociale arrangementer som fællesspisning, koncerter, byfester m.m. Filosofien er her at inddrage beboerne og så vidt muligt gøre dem selv ansvarlige for at gennemføre arrangementerne og drive indsatserne videre. Det gør beboerne ansvarlige for områdets udvikling og indsatserne tættere på målgrupperne.

## VIRKNING

CFBU har endnu ikke undersøgt indsatser målrettet et forbedret naboskab i udsatte boligområder, men vil sætte yderligere fokus på området i 2016 for derigennem at kunne pege på særligt virksomme metoder til at styrke naboskabet.





 CENTER FOR  
**BOLIGSOCIAL  
UDVIKLING**

Sadelmagerporten 2A  
2650 Hvidovre  
[www.cfbu.dk](http://www.cfbu.dk)