

Arbejdsmarkedstilknytningen for flygtninge og indvandrere

– ankommet til Danmark i perioden fra 1997 til 2011

Databearbejdning og analyser er udført med bistand af stud.polit. Mikkel Mertz og stud.polit. Mie Hjortskov Andersen, som takkes for deres store indsats. Ligeledes takkes forskningschef Jan Rose Skaksen, seniorforsker Eskil Heinesen, forsker Camilla Hvidtfeldt, specialkonsulent Bodil Wullum Nielsen og formidlingschef Bent Jensen for deres konstruktive kommentarer til analyser og manuskript.

Marie Louise Schultz-Nielsen

Arbejdsmarkedstilknytningen for flygtninge og indvandrere

– ankomsten til Danmark i perioden fra 1997 til 2011

Rockwool Fondens Forskningsenhed

Syddansk Universitetsforlag

*Arbejdsmarkedstilknytningen for flygtninge og indvandrere
– ankomsten til Danmark i perioden fra 1997 til 2011*

© Rockwool Fondens Forskningsenhed og
Syddansk Universitetsforlag 2016

University of Southern Denmark Studies in History
and Social Sciences Vol. 526

Sats: Erik Justesen

Tryk: Narayana Press

ISBN: 978 87 7674 977 4

Oplag: 400

Mekanisk, fotografisk, elektronisk eller anden gengivelse
af denne bog er kun tilladt med forlagets tilladelse eller
ifølge overenskomst med Copy-Dan

Udgivet med støtte af Rockwool Fonden

Syddansk Universitetsforlag
Campusvej 55
5230 Odense M
www.universitypress.dk

Indhold

1. Introduktion	7
2. Den danske indvandringspolitik og udviklingen i antallet af nyankomne indvandrere	8
2.1. Hovedtræk i indvandringen frem til 1997	8
2.2. Vilkår for nye indvandrere fra 1997 og frem	9
2.3. Antallet af nyankomne indvandrere fra 1997 og frem	12
2.4. Ledigheden i Danmark 1997-2015.	13
3. Data	15
4. Hvad kendetegner nye indvandrere i perioden 1997 til 2011?	19
4.1. Indvandringstidspunkt, opholdsgrundlag og oprindelsesland	19
4.2. Køn, alder og uddannelse	22
4.3. Opholdstid	27
5. De nye indvandreres arbejdsmarkedsdeltagelse fordelt på opholdstid i Danmark	28
5.1. Beskæftigelsen i årene efter ankomsten til Danmark	29
5.2. Lønindkomsten i årene efter ankomsten til Danmark.	33
5.3. Overførslerne i årene efter ankomsten til Danmark.	34
6. Model	37
7. Resultater	38
Konklusion	47
Litteratur	49
Appendiks.	51

1 Introduktion

Verden er i hastig forandring, og et af de områder, hvor den globale påvirkning er tydelig, er på integrationsområdet, hvor de skiftende strømme af mennesker, som kommer til Danmark, ofte er til debat. Nogle flygter hertil fra verdens brændpunkter, mens andre 'blot' flytter fra nye og gamle EU-lande, bliver familiesammenført med herboende indvandrere og danskere eller kommer for at arbejde eller studere i en periode. Folk indvandrer således af forskellige årsager, og disse har betydning for den senere integration. I denne bog stilles skarpt på sammenhængen mellem opholdsgrund, og hvorledes integrationen forløber på arbejdsmarkedet. Vi følger de indvandrere, som er kommet til Danmark siden 1997, og undersøger, hvordan de har klaret sig på det danske arbejdsmarked. Året 1997 er valgt som startår, fordi det fra dette tidspunkt er muligt at koble oplysninger om det såkaldte 'opholdsgrundlag' – dvs. hvorvidt de indvandrede opholder sig i landet som flygtning, familiesammenført, på grund af arbejde eller studier – med Det Centrale Personregister. Via opkoblingen til registerdata kan man følge, hvorledes det er gået indvandrerne i Danmark i årene efter deres ankomst.

Ikke kun ydre forhold påvirker indvandringens størrelse og sammensætning. I begyndelsen af 00'erne var der markante ændringer i den danske indvandringspolitik. Reglerne for at blive familiesammenført eller anerkendt som flygtning blev strammet, mens det blev betydeligt lettere for personer udenfor EU at komme til Danmark for at arbejde eller studere. Udvidelsen i 2004 mod øst af det europæiske samarbejde betød, at borgere fra de nye EU-lande fik lettere adgang til at bo og arbejde i Danmark.

I hvilket omfang har sammensætningen af nye indvandrere så ændret sig i de senere år? Hvor længe bliver de nye indvandrere typisk i Danmark? Og hvor afgørende er årsagen til deres indvandring, dvs. opholdsgrundlaget, for deres arbejdsmarkedsintegration? Det er nogle af de spørgsmål, som afdækkes i analysen her.

Tidligere studier for Danmark har entydigt vist, at ikke-vestlige indvandrere klarer sig dårligere på arbejdsmarkedet end vestlige indvandrere både i relation til beskæftigelse og indkomst, jf. Schultz-Nielsen (2002), Danmarks Statistik (2015). Derimod har indvandrere fra de nye EU-lande efter 'Østudvidelsen' i 2004 haft en høj beskæftigelse. Ydermere er det påvist, at beskæftigelsen for flygtninge er lavere end for andre ikke-vestlige indvandrere, jf. Hansen et al. (2015), Agenda (2015). I analyserne har der været mindre fokus på de familiesammenførte, eksempelvis er der ikke i relation til arbejdsmarkedsintegration skelnet mellem familiesammenførte til flygtninge og til andre indvandrere, og det på trods af at arbejdsmarkedsintegrationen kan variere betydeligt afhængig af ægtefællens oprindelse, jf. Bonke og Schultz-Nielsen (2013). I undersøgelsen skelnes der derfor

mellem familiesammenførte til flygtninge, danskere og andre. Ud over at fokusere på arbejdsmarkedsintegration i form af beskæftigelse og lønindkomst, så omhandler analysen også overførselsindkomster og udviklingen i disse i årene efter indvandreteres ankomst til Danmark.

Indeværende analyse er organiseret på følgende måde. I afsnit 2 beskrives i korte træk udviklingen i den danske immigrationspolitik over årene. Afsnit 3 beskriver de anvendte registerdata, som ligger til grund for analysen, mens afsnit 4 beskriver den anvendte model, og afsnit 5 viser resultaterne. Analysens konklusioner er samlet i afsnit 6.

2 Den danske indvandringspolitik og udviklingen i antallet af nyankomne indvandrere

2.1 Hovedtræk i indvandringen frem til 1997

Set i et historisk perspektiv er Danmark en relativ ung indvandringsnation. Frem til midten af 1960'erne var der nettoudvandring i de fleste år, og blandt de som indvandrede, kom der flest fra nabolande som Tyskland og Sverige samt de andre nordiske lande. Dertil kom også USA, hvortil mange danskere oprindeligt var udvandret, jf. Larsen og Matthiessen (2002).

Med indførelsen af den nordiske pasunion i 1954 blev Danmark en del af det fælles nordiske arbejdsmarked, idet nordiske statsborgere nu kunne rejse frit landene imellem og bosætte sig uden at søge om opholdstilladelse. Siden fulgte i 1957 oprettelsen af det europæiske fællesskab (EF), som Danmark tilsluttede sig i 1973, og som betød lettere adgang for arbejdskraft fra andre europæiske lande.

1960'erne havde været præget af gode økonomiske konjunkturer, som betød mangel på arbejdskraft, og derfor kom *gæstarbejdere* fra bl.a. Tyrkiet, Jugoslavien og Pakistan til Danmark. Med den første oliekrise i 1973 og den stigende ledighed var der pludselig ikke længere brug for udenlandsk arbejdskraft, og Danmark indførte – på linje med en lang række andre europæiske lande – et stop for indvandring i 1973. Kun borgere fra nordiske lande og EF samt særlig efterspurgt arbejdskraft var undtaget for denne regel. Fra alle andre lande var arbejdskraftindvandring ikke længere mulig. De indvandrere, som var kommet til landet frem til 1973, fik imidlertid lov til at blive. I de efterfølgende år steg antallet af ikke-vestlige indvandrere ikke desto mindre i Danmark. Det skete især via familiesammenføringer, men også som følge af et stigende antal flygtninge.

Flygtninges ret til beskyttelse hviler på FN's flygtningekonvention fra 1951, som Danmark tiltrådte ved dens ikrafttrædelse i 1954. Flygtningekonventionen beskytter personer med "velbegrundet frygt for forfølgelse pga. sin race, religion, nationalitet, sit tilhørsforhold til en særlig social gruppe eller sine politiske anskuelser (...)", jf. Christensen et al. (2000, p. 22). Det er imidlertid ikke alle udlændinge med behov for beskyttelse, som opfylder disse kriterier. Derfor har en række lande indført

supplerende regler, som i Danmark har omfattet B-status, de facto status og seneste beskyttelsesstatus, jf. Christensen et al. (2006, p. 298). De facto-status blev tilbage i 1960'erne tildelt personer, som var flygtet fra kommunistiske lande og risikerede meget hårde straffe ved hjemkomsten, men kom siden til også at omfatte krigsmodstandere, forfulgte homoseksuelle og visse grupper på flugt fra borgerkrig. Fra 1983 blev 'de facto status' et lovfæstet begreb, som gav stort set samme rettigheder som at være konventionsflygtning. Samtidig blev det gjort vanskeligere for myndighederne at returnere afviste asylansøgere, og Danmark fik "ry for at gå i spidsen for en humanitær flygtningepolitik", jf. Kjær (2003, p. 18).

I begyndelsen af 1980'erne var antallet af flygtninge, som kom til Danmark, moderat, og de fleste kom fra Vietnam, men krigen mellem Irak og Iran og uroligheder i lande som Libanon, Sri Lanka og Polen sendte folk på flugt og også i retning mod Danmark. Efter indførelsen af "de facto"-begrebet i 1983 steg antallet af asylansøgere betragteligt. Loven er strammet adskillige gange siden, bl.a. ved indførelsen af den såkaldte "åbenbart grundløse-procedure" i 1985. Disse tiltag har gennemgående ført til fald i antallet af asylansøgere, men der var dog også efterfølgende stigninger i takt med, at nye kriser opstod, og mod slutningen af 1980'erne var antallet af asylsøgere ca. 5.000 årligt, jf. Matthiessen (2002). Det antal steg til ca. 14.000 i 1992 og 1993 som følge af borgerkrigen i Jugoslavien, og med indførelsen af en dansk særlov i 1993 blev der givet midlertidigt ophold til personer fra netop det tidligere Jugoslavien, også selvom de ikke opfyldte udlændingelovens almindelige kriterier for asyl. I årene efter faldt antallet af asylansøgere igen og mod slutningen af 1990'erne lå det årlige antal endnu engang på ca. 5.000-6.000 asylansøgere, men denne gang kom flygtningene primært fra Somalia og Irak.

Familiesammenføringer har som nævnt været en betydelig kilde til indvandring af ikke-vestlige indvandrere siden indvandringsstopet i 1973. Reglerne på dette område har da også været genstand for både livlige politiske diskussioner og omfattende regelændringer over tid. De første officielle registreringer af antallet af familiesammenførte vedrører perioden fra 1988 til 1991 og ligger på et niveau af 7.000-8.500 personer årligt, jf. (Larsen og Matthiessen, 2002). Men i 1992 skete en betydelig stramning af familiesammenføringsreglerne. Det betød bl.a., at indvandrere (men ikke flygtninge) nu skulle have boet fem år i Danmark, før de kunne få familie til Danmark, at familiesammenføring til forældre nægtes, hvis de har andre børn i hjemlandet, og at man skal dokumentere evne til økonomisk at forsørge den familiesammenførte. Antallet af familiesammenførte faldt da også til ca. 5.000 i 1993, for så at stige i de efterfølgende år igen og nå et niveau på omkring 8.700 i 1996.

2.2 Vilkår for nye indvandrere fra 1997 og frem

Analyserne i indeværende publikation koncentrerer sig om indvandringen fra 1997 og frem. Også i denne periode er der sket meget, både hvad angår udviklingen i antallet af nyankomne indvandrere og ændringer i lovgivningen af betydning for denne gruppe. Her tænkes naturligvis især på udlændingeloven og integrationsloven, men også på lov om aktiv socialpolitik, og nogle af de vigtigste ændringer på de tre områder skal nævnes her.

Frem til 1999 var det staten, som havde ansvaret for den særlige integrationsindsats, som primært var et tilbud for nyankomne flygtninge. Det var Dansk Flygtningehjælp, som i praksis stod for det 1½ årige integrationsprogram, som især omfattede danskundervisning og kurser rettet mod beskæftigelse eller videreuddannelse. Et politisk flertal under ledelse af den daværende SR-regering vedtog imidlertid, at fra 1999 skulle ansvaret for integrationsindsatsen overgå til kommunerne og integrationsprogrammet blev forlænget til 3 år. Introduktionsprogrammet blev nu tilbudt alle nyankomne udenlandske statsborgere over 18 år, medmindre de var EU/EØS-borgere eller familiesammenførte til sådanne. (EU/EØS-borgeres ophold er som udgangspunkt betinget af, at de forsørger sig selv.)

Samtidig blev en særlig introduktionsydelse indført for personer omfattet af introduktionsprogrammet. Kriterierne for at modtage ydelsen fulgte i vidt omfang reglerne for modtagelse af kontanthjælp, som lød: a) At hverken en selv eller evt. ægtefælle kunne forsøge familien, b) at man ikke kunne få udgifterne dækket via andre ydelser, og c) at man ikke havde et rimeligt tilbud om arbejde. Dog kunne familiesammenførte til andre end flygtninge som udgangspunkt hverken få introduktionsydelse eller kontanthjælp, idet familiesammenføringen var betinget af, at det herboende familiemedlem kunne forsørge den familiesammenførte.¹ Introduktionsydelse var frem til 31. januar 2000 væsentlig lavere end kontanthjælp, men blev herefter hævet til kontanthjælpsniveau igen, da ordningen blev anset som diskriminatorisk og et brud på FN's flygtningekonvention af UNHCR, jf. Hansen og Schultz-Nielsen (2015).

Kravene til familiesammenføring skærpedes i juni 2000, idet der indførtes et tilknytningskrav som betingelse for opholdstilladelse for at få sin ægtefælle/partner til landet.² I første omgang gjaldt kravet kun udenlandske statsborgere, og tilknytningen skulle være lige så stor til Danmark som til et andet land. Senere skærpedes kravet til, at tilknytningen skulle være *større* til Danmark end til et andet land.

Efter den borgerlige regerings tiltrædelse skete der med virkning fra juli 2002 en række markante ændringer af såvel udlændingeloven som lov om aktiv socialpolitik. For det først skærpedes reglerne for familiesammenføring, dels med en stramning af tilknytningskravet, dels med indførelsen af den såkaldte 24-års regel, som krævede, at begge partnere/ægtefæller var fyldt 24 år, før familiesammenføringen kunne finde sted. For det andet nedsattes introduktionsydelse (eller starthjælpen som den også kaldtes) til et niveau under kontanthjælpsniveauet. Og denne gang var det alle nyankomne danske såvel som udenlandske statsborgere (dog med undtagelse af statsborgere fra andre EU/EØS-lande), der ikke havde opholdt sig i Danmark i 7 ud af de seneste 8 år, som blev omfattet

1 Fra 1999 blev forsørgelseskravet for danske statsborgere ganske vist ophævet, men siden genindført i juli 2002.

2 Til flygtninge stilles der generelt færre krav ved familiesammenføring, jf. Christensen et al. (2006, side 130). Det gælder også, hvad angår tilknytningskravet, da flygtninge sjældent har mulighed for at bosætte sig i deres oprindelsesland.

af ydelsen. For det tredje afskaffedes 'de facto'-begrebet til fordel for 'b-status-begrebet', som kun gav opholdstilladelse "hvis udlændingen ved en tilbagevenden til sit hjemland risikerer dødsstraf eller at blive underkastet tortur eller umenneskelig eller nedværdigende behandling eller straf", jf. Starup (2012, p. 82). Dermed var der i praksis tale om en betydelig stramning af mulighederne for at opnå asyl i Danmark. For det fjerde lempedes reglerne i forbindelse med studie-, praktik- og au pair-ophold og nye ordninger (Green-card, beløbs- og koncernordning) blev indført for at tiltrække velkvalificeret arbejdskraft, jf. Hvid med flere (2010).

Efter 2002 var der flere, men (med undtagelse af EU-udvidelsen i 2004) mindre omfangsrige ændringer i relation til udlændingeloven. Det gjaldt bl.a. de ændrede regler for udvælgelse af kvoteflygtninge i juni 2005, skærpelse af udvisningsregler ved lovovertrædelser i juni 2006, indførelsen af en indvandringsprøve ved familiesammenføringer i april 2007, skærpelsen af reglerne for udlændinge på tålt ophold i 2009 samt indførelsen af pointsystem med krav til den udenlandske ægtefælle i juni 2011. Efter regeringsskiftet i 2012 ophævedes en række af de samme lovændringer igen, det gjaldt bl.a. pointsystemet og indvandringsprøven.

I maj 2004 blev ti nye lande medlem af EU³. Borgerne i disse lande ville som udgangspunkt have fri ret til at søge arbejde i alle andre medlemslande, inkl. Danmark. Imidlertid blev det samtidig aftalt, at de enkelte medlemslande kunne indføre overgangsregler for statsborgere fra de otte nye østeuropæiske lande, hvor lønniveauet var betydeligt lavere end i det øvrige EU. I Danmark blev disse overgangsregler udmøntet i den såkaldte 'Østaf-tale', som bl.a. betød, at statsborgere fra de nye medlemslande ikke kunne påtage sig et job i Danmark uden først at have fået en opholdstilladelse, jf. Roseberry (2009). Østaf-talens regler blev endeligt udfaset i maj 2009, hvorefter EU-borgere fra de nye medlemslande havde samme fri ret til at søge arbejde som statsborgere fra øvrige EU-lande.

I relation til tildelingen af offentlige overførsler skete der også ændringer i perioden efter 2002. Først med indførelsen af 500 kr.-reglen for ægtepar i januar 2003 og siden loftet over den samlede hjælp i form af kontanthjælp, starthjælp, introduktionsydelse, boligstøtte og boligtillæg i januar 2004. Nedsættelserne ramte personer, som havde modtaget kontanthjælp i mere end 6 sammenhængende måneder. Indførelsen af 300 timers-reglen i 2006, som alene gjaldt ægtepar, hvor begge var på kontanthjælp, kunne dog medføre endnu større reduktioner i kontanthjælpen for de berørte par, hvoraf mange i praksis viste sig at være indvandrere. Siden skærpedes timekravet yderligere, for dog igen at blive afskaffet i januar 2012 sammen med introduktionsydelse/starthjælp, 500 kr.-regel og lofter. Dermed var kontanthjælpssystemet i 2012 stort set tilbage ved udgangspunktet fra midt 1990'erne, jf. Hansen og Schultz-Nielsen (2015). Efter den borgerlige regerings tiltrædelse i 2015 indføres et nyt 'moderne' kontanthjælpsloft, og en ny lavere integrationsydelse. Regelændringerne kommer dog så sent, at de ikke vedrører analyserne i denne publikation.

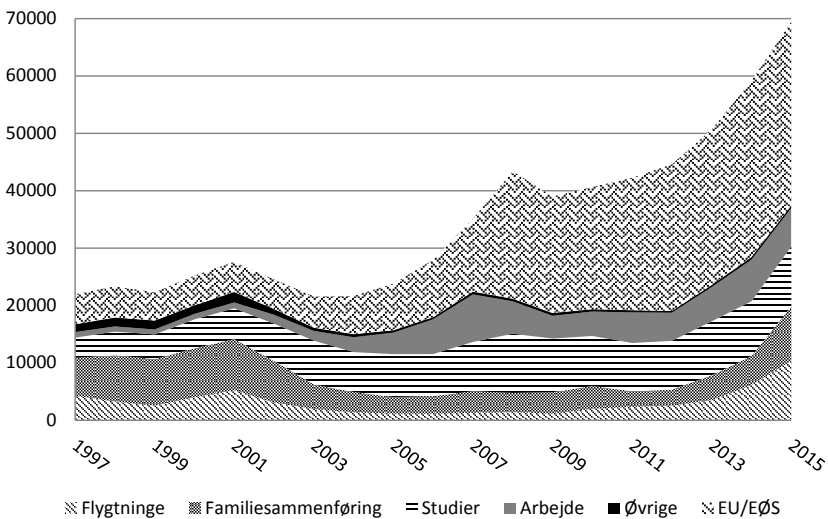
3 Cypern, Estland, Letland, Litauen, Malta, Polen, Slovakiet, Slovenien, Tjekkiet og Ungarn. I 2007 fulgte yderligere to lande, nemlig Bulgarien og Rumænien.

2.3 Antallet af nyankomne indvandrere fra 1997 og frem

Hvordan er det så gået med udviklingen i antallet af indvandrere, som kommer til Danmark i perioden efter 1997? Det fremgår af figur 1, der netop viser det årlige antal af indvandrere til Danmark i perioden 1997 til 2015, som det fremgår af Danmarks Statistik, Statistikbanken. Opgørelsen omfatter alle udenlandske statsborgere født udenfor Danmark, med undtagelse af nordiske statsborgere, der som en del af den nordiske pasunion frit kan bosætte sig i Danmark og derfor ikke behøver en opholdstilladelse. En person kan godt indvandre flere gange og dermed tælle med flere gange i opgørelsen.

Som figuren viser, stiger antallet af nyankomne indvandrere til Danmark i perioden fra 21.900 i 1997 til 27.600 i 2001. I de efterfølgende år sker et fald, så antallet i 2004 når ned på 21.600 og dermed er tilbage ved udgangspunktet i 1997. Siden er antallet af nyankomne indvandrere steget betragteligt, især i perioden frem til 2008, hvor 43.400 ankommer. Da finanskrisen sætter ind i 2008, har det imidlertid en afsmittende negativ effekt på især arbejdskraftindvandringen og det samlede antal af nyankomne indvandrere falder til 38.900 i 2009 for derefter at stige i de efterfølgende år og i 2015, som er det sidste år statistikken dækker, kommer 69.400 udenlandske statsborgere (eksl. nordiske statsborgere) til Danmark.

Figur 1. Nyankomne indvandrere opdelt på opholdsgrundlag, 1997-2015



Kilde: Danmarks Statistik, VAN8

Sammensætningen af indvandrerguppen har, som figuren illustrerer, ændret sig betydeligt over tid. Frem til og med 2002 udgør de familiesammenførte den største gruppe, idet hver tredje nyankommet indvandrer er familiesammenført, men derefter bliver gruppen – bl.a. som følge af de strammere krav ved familiesammenføring – reduceret væsentligt i de efterfølgende år. Gruppen af flygtninge, som i 1997 omfatter 4.200 personer, bliver også mindre, og er især lav i perioden 2003 til 2009, hvor der ankommer mellem 1.100-1.400 flygtninge årligt. Det lave antal er en konsekvens af de strammere krav for at blive anerkendt som flygtning, som bliver indført fra midten af 2002, men kan også være påvirket af, at de globale flygtningestrømme mindskes i årene efter 2002, jf. Hatton (2009). Fra 2010 begynder antallet af flygtninge imidlertid at stige igen, i 2014 kommer der 6.100 flygtninge, som får asyl, og i 2015, hvor flygtningestrømmen er taget betydeligt til, er der 10.300 flygtninge, som får ophold i Danmark, jf. figur 1. I alt registreres der 21.200 asylansøgere i Danmark i 2015, jf. Udlændinge-, Integrations- og Boligministeriet (2016). Men disse helt nyankomne flygtninge er ikke medtaget i analysen her, som jo først og fremmest handler om, hvorledes det er gået de nyankomne indvandrere i de efterfølgende år. Hvilket selvsagt ikke kan undersøges endnu for de allersenest ankomne.

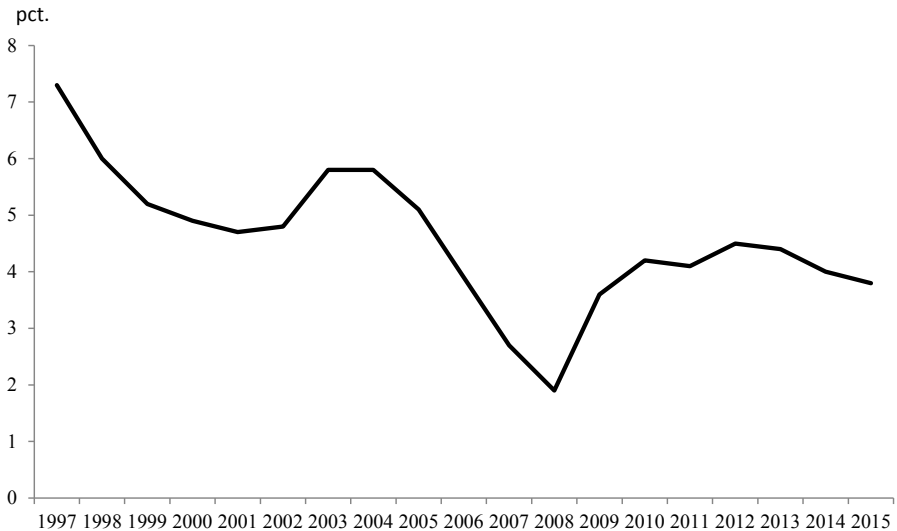
Antallet af personer, som kommer for at studere (herunder også au-pairs), stiger fra 3.600 i 1997 til 5.400 i 2001. Efter lempelserne af adgangskravene for studerende i 2002 vokser antallet yderligere til 7.700 i 2003. Det samme sker mht. udstedelsen af arbejdstilladelser. Der indvandrer i gennemsnit ca. 1.000 med udenlandsk statsborgerskab (fraregnet Norden og EU/EØS) i perioden 1997 til 2002, i 2007 er antallet steget til 8.300. Herefter falder antallet igen og udgør ca. 4.000 personer i de efterfølgende år for igen at stige til 5.900 i 2013. Endelig viser figuren, at den største antalsmæssige stigning af indvandrere frem til 2014 sker som følge af EU's østudvidelse i 2004. I perioden fra 1997 til 2003 kommer der således i gennemsnit 5.400 personer årligt fra EU/EØS-lande, men med østudvidelsen stiger antallet betragteligt – især efter 2007 – og i 2015 kommer der 32.000 indvandrere med EU/EØS opholdstilladelse.

2.4 Ledigheden i Danmark 1997-2015

Konjunkturerne i perioden kan selvsagt have betydning for de nye indvandreres beskæftigelsesmuligheder. Derfor er den gennemsnitlige ledighed i Danmark i perioden 1997-2015 vist i figur 2 nedenfor.

Fra 1997 til 2002 falder ledigheden markant fra 7,3 pct. i 1997 til 4,7 pct. i 2001, men den positive udvikling stopper. Først med den svagt forøgede ledighed (4,8 pct.) i 2002, året efter er ledigheden steget yderligere til 5,8 pct., hvor den også holder sig i 2004. Fra 2005 forbedres konjunkturerne, og ledigheden når helt ned på 1,9 pct. i 2008. Med finanskrisens indtog slutter de gode tider brat, og ledigheden stiger til 3,6 pct. i 2009, hvorefter den holder sig mellem 4,0-4,5 pct. i den resterende del af perioden.

Figur 2. Gennemsnitlig ledighed i Danmark, 1997-2015, pct.



Kilde: Danmarks Statistik, AULAAR.

Vil man derfor undersøge, hvordan det er gået med integrationen for forskellige årgange af indvandrere, kan det være hensigtsmæssigt at skelne mellem delperioder, hvor sammensætningen af gruppen kan have ændret sig pga. lovgivningen eller andre forhold, så som forskelle i konjunkturerne på ankomsttidspunktet. Tager man højde for disse forhold, kan man lidt groft karakterisere indvandringen i perioden 1997 og frem som værende i tre faser:

Den første periode (1997-2002), hvor reglerne er mere lempelige for flygtninge og familiesammenføringer end sidenhen, mens der endnu ikke er åbnet så meget op for arbejds- og studietilladelser. Ledigheden i Danmark er generelt faldende i disse seks år, men i gennemsnit på 5,5 pct.

Den anden periode (2003-2008), hvor reglerne for flygtninge og familiesammenførte er strammet, mens der er åbnet mere op for arbejds- og studietilladelser. Ligeledes betyder 'Østudvidelsen', at otte nye østeuropæiske lande bliver EU-medlemmer, selvom overgangsordninger forhindrer, at det bliver med fuldgyldigt medlemskab fra år ét. Den gennemsnitlige ledighed i Danmark er i perioden 4,2 pct., og især sidste del af perioden er kendetegnet ved en meget lav ledighed.

Den tredje periode (2009-2011), hvor udlændingereglerne er (forholdsvis) uændrede, dog er yderligere to lande kommet med i EU og overgangsreglerne udfaset for øvrige lande. Samtidig indtræffer finanskrisen, og ledigheden er stigende i perioden, dog i gennemsnit 'kun' 4,0 pct.

Der er naturligvis andre forhold end konjunkturer og udlændingelovgivning, som varierer over årene og må forventes at have betydning for nye indvandreres integration på arbejdsmarkedet. Formålet med at bruge kohorteinddelingen i analyserne er da også at give et overblik over integrationen i hovedtræk i de tre delperioder, men derimod ikke at evaluere virkningen af de enkelte reformer.

3 Data

I undersøgelsen tages der udgangspunkt i udenlandske statsborgere, der for første gang indvandrer til Danmark i perioden fra 1997 til 2011. Fra udlændingestyrelsen er hentet oplysninger om den enkeltes opholdsgrundlag. Dvs. om man har fået asyl, og dermed er flygtning, eller man har fået ophold med henblik på arbejde, uddannelse, familiesammenføring eller via EU/EØS-regler. Har en person over tid fået mere end en opholdstilladelse og/eller er indvandret flere gange, er det første opholdsgrundlag og første indvandring, der tages udgangspunkt i. Nordiske statsborgere, der som nævnt ikke behøver opholdstilladelse, er ikke medtaget.

I det efterfølgende undersøges udviklingen i integrationsmønstrene over tid. Derfor indeles de nyankomne indvandrede, som nævnt ovenfor, i tre kohorter. Den første kohorte består af de indvandrere, som i helt overvejende grad ankom før de markante ændringer i indvandringspolitikken i 2002. Det drejer sig om de seks årgange, som kom til Danmark fra 1997-2002. De efterfølgende 6 årgange (2003-2008) udgør anden kohorte, mens tredje kohorte kun omfatter tre årgange (2009-2011). Når nyere årgange ikke inddrages i analysen, skyldes det som nævnt, at det kun i meget begrænset omfang er muligt at følge dem i de efterfølgende år i registrene.

Der er i alt 378.500 personer, som indvandrer for første gang i perioden 1997 til 2011, og de følges i årene efter deres ankomst til Danmark. Oplysninger om deres alder, køn og civilstatus kan findes i befolkningsregisteret, mens oplysninger vedrørende arbejdsmarkedsstatus, uddannelse mm. hentes fra andre af Danmarks Statistiks registre.

Vi kan følge indvandrerne, så længe de opholder sig i Danmark hvert år pr. 1. januar. Hvor mange år man samlet set kan følge den enkelte indvandrer, afhænger derfor af, hvor tidligt de er kommet til Danmark, og hvor længe de bliver. Det viste data i tabel 1 omfatter alle nyankomne indvandrere uanset alder ankommet til Danmark i perioden 1997 til 2011. Efter deres ankomst observeres de hvert år, de er i Danmark, frem til 2014. Alt i alt giver det sig udslag i et datasæt på 2.214.009 observationer svarende til, at hver person i gennemsnit indgår 5,8 år i analysen. Det skal siden ses nærmere på, hvad der mere præcist karakteriserer de nye indvandrere.

I første omgang viser tabel 1 sammensætningen af det samlede datasæt, hvori nogle personer vil indgå mange år, andre få år.

Tabel 1. Data om indvandrere ankommet til Danmark fra 1997 til 2011

	Gennemsnit	Standardafvigelse
Kvinde (0/1)	0,513	0,500
Har børn under 2 år	0,182	0,386
Antal børn	1,038	1,414
Beskæftigelse	0,412	0,492
Lønindkomst (2015-priser)	106.912,2	186.388,7
Lønindkomst for beskæftigede (2015-priser)	222.063,0	221.066,6
Personlig indkomst (2015-priser)	129.108,8	164.367,6
Overførselsindkomst (2015-priser)	37.702,9	63.848,8
Flygtning	0,143	0,350
Familiesammenført til flygtning	0,087	0,282
Familiesammenført til dansker	0,095	0,293
Familiesammenført andre	0,112	0,316
Studier	0,124	0,329
Arbejde	0,066	0,248
EU/EØS	0,204	0,403
Uoplyst opholdsgrundlag	0,169	0,375
Vestlig indvandrer	0,197	0,397
EU-10 indvandrer	0,150	0,357
Ikke-vestlig indvandrer	0,653	0,476
Kohorte 1997-2002	0,535	0,499
Kohorte 2003-2008	0,327	0,469
Kohorte 2009-2011	0,138	0,345
Opholdstid	5,488	4,038
Alder ved indvandring	25,049	13,019
Uddannelseslængde, uden ukendte	11,977	3,639
Uddannelseslængde, ukendte=0	6,447	6,540
Uddannelse ukendt	0,462	0,499
Ledighedsgrad	0,042	0,010
Antal gange vi observerer samme individ	5,848	4,794
Antal observationer	2.214.009	2.214.009

Kilde: Egne beregninger baseret på Danmarks Statistiks registre.

Som det fremgår, er lidt over halvdelen af observationerne, nærmere bestemt 51 pct., kvinder i undersøgelsen. I gennemsnit har de 1,0 barn, og der er 18 pct., som har børn under 2 år. Der er 41 pct. af observationerne, som er i beskæftigelse. Beskæftigelsesstatus er her opgjort i november måned hvert år, idet oplysningen stammer fra den registerbaserede arbejdsstyrkestatistik. Af tabellen fremgår også, at lønindkomst i gennemsnit udgør 106.912 kr. om året for alle. Heri indgår en større gruppe med en indkomst på 0 kr., og opgør man lønindkomsten blandt de, som er i beskæftigelse, er den årlige skattepligtige indkomst på 222.063 kr. De sociale overførsler, som her omfatter alle typer af kontanthjælp, ledighedsydelse, revalidering, dagpenge, SU, boligstøtte, børnetilskud, familiefordelinger og førtidspension, udgør i gennemsnit 37.703 kr. om året. Oplysningerne stammer fra kontanthjælpsregisteret og indkomstregisteret, og beløbene er omregnet til 2015-priser.

Blandt det samlede observationsantal er 14 pct. flygtninge, 9 pct. er familiesammenførte til hhv. flygtninge og danskere, mens 11 pct. er familiesammenførte til andre.⁴ Yderligere 12 pct. har ophold som studerende, mens 7 pct. har ophold med henblik på arbejde, og 20 pct. er tildelt opholdstilladelse på baggrund af EU-reglerne. Hertil kommer 16 pct., hvis opholdsgrundlag det ikke har været muligt at fastlægge. Det skal understreges, at det ikke er fordi, de er illegale indvandrere og mangler en opholdstilladelse. De er således registreret i det danske folkeregister. Det har bare ikke været muligt at matche dem med de tilgængelige opholdsgrundlagsdata.⁵ Vi skal siden se nærmere på gruppen for at fastslå, hvilke typer af opholdstilladelser de mest sandsynligt har.

I analysen skelnes også mellem oprindelseslande, som her inddeles i tre grupper:

Vestlige lande som omfatter: Andorra, Australien, Canada, Island, Liechtenstein, Monaco, New Zealand, Norge, San Marino, Schweiz, USA, Vatikanstaten, Belgien, Cypern, Danmark, Finland, Frankrig, Grækenland, Irland, Luxembourg, Malta, Nederlandene, Portugal, Spanien, Storbritannien, Sverige, Tyskland og Østrig.

De nye EU10-lande: Estland, Letland, Litauen, Slovakiet, Slovenien, Tjekkiet, Ungarn og Polen, som alle blev EU medlemmer i maj 2004. Samt Bulgarien og Rumænien, som blev EU-medlemmer i 2007.⁶ Disse lande er som tidligere nævnt omfattet af 'Østaf-talen' frem til maj 2009.

Ikke-vestlige lande defineres som alle andre lande end de, som er nye EU10-lande og vestlige lande.

4 Flygtninge omfatter personer med ophold efter udlændingelovens paragraf 7 og 8. Ved danskere forstås personer med mindst én forælder, som både er dansk statsborger og født i Danmark. 'Andre' omfatter alle, som ikke er flygtninge eller danskere.

5 Samme problemstilling gør sig gældende i opgørelser hos Danmarks Statistik, jf. Statistikbanken.

6 Bemærk, at Kroatien, som først blev EU-medlem i 2013, ikke er medtaget.

Som tabel 1 viser, er der flest observationer med oprindelse i et ikke-vestligt land (65 pct.), mens 15 pct. stammer fra de 10 nye EU-lande og de resterende 20 pct. fra vestlige lande.

Den tidligste kohorte, som omfatter personer indvandret fra 1997 til 2002, udgør ikke overraskende en relativ stor mængde (54 pct.) af det samlede observationsantal, idet de jo i sagens natur har haft mulighed for at opholde sig længere tid (og dermed på flere observationstidspunkter) end de efterfølgende kohorter, hvorfor anden kohorte (de som er indvandret fra 2003 til 2008) udgør 33 pct., mod kun 14 pct. for den nyeste kohorte, som er indvandret i det kortere tidsinterval fra 2009 til 2012.

I gennemsnit har personerne i analysen været 5,5 år i Danmark og var – ligeledes i gennemsnit – 25 år gamle ved ankomsten til Danmark. En del er kommet som børn, det gælder især flygtninge, familiesammenførte til flygtninge og EU/EØS-borgere. I de senere opgørelser i relation til indvandreres arbejdsmarkedsdeltagelse vil det alene være de 25 til 64-årige, som indgår i analysen. De, der er indvandret som børn, vil altså først medvirke i opgørelsen, når de fylder 25 år, ligesom de vil udtræde af analyserne, når de fylder 65 år.

Information om indvandreres uddannelse er desværre af noget svingende kvalitet. Uddannelse opnået i Danmark er meget nøjagtigt registreret, mens oplysninger om uddannelse fra udlandet i de fleste tilfælde er søgt indhentet af Danmarks Statistik fra indvandrerne selv vha. postspørgeskemaer. Tidligere undersøgelser har peget på, at disse oplysninger generelt er rimeligt valide, omend at der er en tendens til, at være en overrepræsentation af kort uddannede blandt de, som ikke svarer, jf. Larsen (2002). Efter 2004 er det imidlertid opgivet at indsamle disse oplysninger, så derfor har Danmarks Statistik ikke registreret oplysninger om uddannelse for de senest ankomne indvandrere. Dette er medvirkende til, at oplysningen om medbragt uddannelse mangler for 46 pct. af observationerne. De indvandrere, for hvem uddannelseslængden er oplyst, har i gennemsnit 12,0 års skolegang bag sig. For at kunne beholde individer med manglende uddannelsesoplysninger i analysen, er følgende fremgangsmåde valgt: Dels sættes uddannelseslængden til 0 års skolegang for de 46 pct. med uoplyst uddannelse; dels inkluderes en såkaldt dummy-variabel for uoplyst uddannelse i analysen. Dermed kan arbejdsmarkedseffekten estimeres for gruppen med uoplyst uddannelse, og det kan anslås, hvor meget uddannelse personerne i denne gruppe i gennemsnit må forventes at have. Beregnes den gennemsnitlige uddannelseslængde inklusive dem, hvor uddannelseslængden er sat til 0 år, fås et resultat på 6,4 år for alle, men det skal primært ses som en teknisk finesse, ikke som udtryk for en forventning om, at dem med uoplyst uddannelse slet ikke har gået i skole.

Som vist i figur 2, svinger ledigheden i Danmark betydeligt i perioden fra 1997 til 2015. For at tage højde for de generelle konjunkturudsving i de nyankomnes muligheder på arbejdsmarkedet, indgår der for hver observation også årsledighedsgraden i Danmark i det pågældende år. For alle observationer i datasættet er årsledighedsgraden i gennemsnit 4,2 pct.

4 Hvad kendetegner nye indvandrere i perioden 1997 til 2011?

4.1 Indvandringstidspunkt, opholdsgrundlag og oprindelsesland

I analysen indgår, som det fremgår af tabel 2, i alt 378.500 personer. Det er nogle færre, end der indgår i figur 1, hvor i alt 440.000 personer ifølge Danmarks Statistik er registreret som indvandret i perioden 1997-2011. Forskellen skyldes primært, at analysen her fokuserer på de udenlandske statsborgeres første indvandring og også betinger på, at indvandrerne (stadig) skal være i Danmark 1. januar, og dermed indgår i befolkningsstatistikken. Det nedbringer naturligt nok især antallet af vandring, som har en mere midlertidig karakter. Disse vandring sker især på baggrund af EU/EØS-regler og i nogen grad også af beskæftigelses- og uddannelsesgrunde.

Tabel 2. Antallet af nyankomne indvandrere opdelt på indvandringstidspunkt og opholdsgrundlag

Opholdsgrundlag	Kohorte			Antal
	1997-2002	2003-2008	2009-2011	
Flygtninge	18.477	7.058	4.380	29.915
Familiesammenført til en flygtning	11.743	3.754	1.307	16.804
Familiesammenført til en dansker	12.912	7.356	3.468	23.736
Familiesammenført andre	17.329	6.936	3.781	28.046
Studier	19.204	35.910	18.008	73.122
Arbejde	4.522	20.788	9.471	34.781
EU/EØS	20.800	43.598	43.898	108.296
Uoplyst opholdsgrundlag	22.838	22.093	18.881	63.812
Antal	127.825	147.493	103.194	378.512

Kilde: Egne beregninger baseret på Danmarks Statistiks registre.

Blandt de 378.500 indvandrere, som indgår i undersøgelsen, er 29.915 flygtninge, hvoraf langt de fleste ankommer i perioden 1997-2002. I alt 68.586 får opholdstilladelse pga. familiesammenføring, heraf er 16.804 familiesammenført til flygtninge, mens 23.736 familiesammenføres til en dansker, mens de resterende familiesammenføres til andre, som omfatter de indvandrere og efterkommere, der ikke er flygtninge. De fleste af familiesammenføringerne finder i øvrigt sted inden stramningerne af reglerne i 2002. Antallet, som har fået opholdstilladelse som studerende, stiger over tid, fra 19.204 i den første periode til næsten det dobbelte i de efterfølgende perioder, i alt får 73.122 ophold som studerende. Der er 34.781 indvandrere (uden for EU), som har fået ophold af beskæftigelses-

sesgrunde, og også de er i overvejende grad kommet efter 2002. Men den største gruppe udgøres af 108.296 personer, som får ophold i henhold til EU/EØS-reglerne. Også for denne gruppe ses en stigning over tid. Der var således flere (43.898), som indvandrede i de tre år fra 2009 til 2011, end i de seks foregående år (43.596). I alle tre delperioder er der personer, hvor opholdsgrundlaget er ukendt. Det drejer sig om ca. 22.000 personer i de første to delperioder og 19.000 i den sidste. Hvad der kendetegner disse personer, undersøges senere.

Sammensætningen af personer, som indvandrer i perioden fra 1997 til 2001, afspejler i vidt omfang de ændringer, som har fundet sted både i den danske indvandringspolitik i perioden, men naturligvis også de udefrakommende ændringer, eksempelvis EU's østudvidelse samt udviklingen over tid i flytningestrømmen globalt set.

Tabel 3. Nyankomne indvandrere (1997-2011) opdelt på oprindelsesland og opholdsgrundlag, pct.

	Ikke – vestlig	EU-10	Vestlig	I alt	Antal
Flytning	99,8	-	-	100,0	29.915
Familiesammenført til flytning	99,2	-	-	100,0	16.804
Familiesammenført til dansker	77,6	8,2	14,2	100,0	23.736
Familiesammenført andre	86,3	4,4	9,3	100,0	28.046
Studier	66,9	14,4	18,7	100,0	73.122
Arbejde	55,0	30,7	14,3	100,0	34.781
EU/EØS	5,8	34,3	59,9	100,0	108.296
Uoplyst opholdsgrundlag	51,1	23,3	25,6	100,0	63.812
I alt	51,8	20,2	28,0	100,0	378.512

Kilde: Egne beregninger baseret på Danmarks Statistiks registre.

For at se nærmere på, hvor indvandrene kommer fra, er sammenhængen mellem opholdsgrundlag og oprindelsesland vist i tabel 3. Her fremgår det, at halvdelen (51,1 pct.) af personerne med ukendt opholdsgrundlag stammer fra ikke-vestlige lande, mens de øvrige fordeler sig nogenlunde ligeligt mellem EU10 (23,3 pct.) og vestlige lande (25,6 pct.). Derimod er stort set alle flytninge og familiesammenførte til flytninge i den periode, som vi ser på her, kommet fra ikke-vestlige lande. Også blandt de familiesammenførte til andre er andelen, som er kommet fra ikke-vestlige lande, klart størst (86,3 pct.), mens 4,4 pct. kommer fra de nye EU10-lande og 9,3 pct. fra vestlige lande. Fami-

liesammenførte til danskere har også oftest en ikke-vestlig baggrund (77,6 pct.). Blandt studerende har 66,9 pct. en ikke-vestlig baggrund, mens 18,7 pct. har vestlig og yderligere 14,4 pct. EU10-baggrund. Den sidste gruppe er arbejdskraftindvandrere, hvor lidt over halvdelen er af ikke-vestlig herkomst. Mere præcist er 55,0 pct. fra ikke-vestlige lande, 30,7 pct. fra EU10-lande og 14,3 pct. fra vestlige lande. Helt som forventet er der derimod meget få (5,8 pct.) ikke-vestlige indvandrere blandt de, som har ophold i henhold til EU/EØS-reglerne. Her er 34,3 pct. fra de nye EU10-lande og den største gruppe (59,9 pct.) fra vestlige lande.

En opdeling på de tre kohorter (ikke medtaget her) viser, at mens ca. 28 pct. af de nye indvandrere er af vestlig oprindelse i alle tre kohorter, så falder andelen af ikke-vestlige indvandrere fra 65 pct. i første kohorte til 43 pct. i tredje kohorte, mens andelen fra EU10-lande omvendt stiger fra 9 pct. til 30 pct. Samtidig er der særligt for indvandrere fra EU10-lande sket et betydeligt skift i, hvilken type af opholdstilladelse de har. Mens denne gruppe i de tidlige år kun i begrænset omfang kommer til Danmark, og hvis det sker så især som studerende og familiesammenførte, så får flere sidenhen opholdstilladelse pga. arbejde og for de senere år stort set udelukkende i henhold til EU/EØS-reglerne. Det hænger naturligvis sammen med EU-udvidelsen og de deraf følgende muligheder for indvandring til Danmark, som de nye medlemslande som tidligere beskrevet opnår. Samtidig indikerer det også, at EU/EØS-borgerne har lettere adgang til ophold i Danmark og derfor ikke behøver søge via andre typer af opholdstilladelser.

Alt i alt kommer lidt over halvdelen (51,8 pct.) af de nye indvandrere i perioden 1997 til 2011 fra ikke-vestlige lande, mens 20,2 pct. er fra EU10-lande og 28,0 pct. fra vestlige lande.

En supplerende opgørelse (ikke bragt her) viser, at Tyskland hører til i top 5 blandt indvandringslande i hele perioden 1997-2011. For den første kohorte (1997-2002) kommer der derudover flest fra Tyrkiet i form af familiesammenførte samt Irak, Afghanistan og Somalia, hvorfra der både kommer flygtninge og familiesammenførte til flygtninge. For den anden kohorte (2003-2008) er de hyppigste indvandringslande (udover Tyskland) Polen, hvorfra de fleste (afhængigt af årstal) får en arbejdstilladelse eller EU/EØS-tilladelse samt USA, Kina og Ukraine, hvor det er studietilladelserne, der dominerer. Endelig i den tredje kohorte (2009-2011) finder man ud over Polen også to andre nye EU10-lande i top fem: Litauen og Rumænien samt Filippinerne, hvorfra de fleste har studietilladelse.

Samlet set sker der en stigning i antallet af nye indvandrere i perioden 1997 til 2011, og der sker et betydeligt skifte i sammensætningen af gruppen, bl.a. foranlediget af de markante ændringer i udlændingeloven i 2002 og Østudvidelsen i 2004. Således mindskes antallet af flygtninge og familiesammenførte, mens antallet af personer som får ophold for at arbejde, studere eller er EU/EØS-borgere øges. Dermed øges andelen, som kommer fra EU10-lande, mens andelen af ikke-vestlige indvandrere falder. Dette følger også af, at stort set alle flygtninge og familiesammenførte til flygtninge i perioden har oprindelse i et ikke-vestligt land, mens andelen er lidt lavere (78-86 pct.) blandt andre familiesammenførte. Andelen af ikke-vestlige indvandrere er lavest for de typer af opholdsgrundlag (arbejde, EU/EØS), hvorfra antallet af indvandrere er øget.

4.2 Køn, alder og uddannelse

I det følgende ses der nærmere på, hvad der karakteriserer de nyankomne indvandrere afhængigt af opholdsgrundlag og oprindelsesland. Som det fremgik af tabel 3, var stort set alle flygtninge og familiesammenførte til flygtninge af ikke-vestlig oprindelse, og derfor er karakteristika for disse grupper ikke vist særskilt for vestlige indvandrere og indvandrere fra de nye EU10-lande.

Blandt flygtningene er det et mindretal, nemlig 37 pct., som er kvinder, mens 63 pct. er mænd (se tabel 4). Det er med andre ord ofte mændene, som flygter, enten fordi de oftere er i myndighedernes søgelys, eller fordi man i familien skønner, at de har bedst chancer for at klare sig i det fremmede, og de derfor tager i 'forvejen'. Gruppen af familiesammenførte til flygtninge er, som det fremgik af tabel 3, noget mindre end gruppen af flygtninge, men blandt disse er hele 67 pct. kvinder, hvilket understreger mønsteret med, at mændene rejser først og så siden får familien til Danmark. Man skal i den forbindelse være opmærksom på, at familiesammenføringerne både omfatter flygtninge, som genforenes med deres ægtefælle (fra før de flygtede) eller en ny familiedannelse, hvor den flygtede sidenhen finder en partner fra hjemlandet. Ligeledes indgår der i gruppen af familiesammenførte også børn af flygtninge.

Tabel 4. Andel af nyankomne indvandrere (1997-2011), som er kvinder, opdelt på oprindelsesland og opholdsgrundlag, pct.

	Ikke-vestlig	EU-10	Vestlig	I alt	Antal
Flygtninge	37,2	-	-	37,2	29.915
Familiesammenført til flygtning	67,0	-	-	67,1	16.804
Familiesammenført til dansker	73,5	86,9	47,4	70,9	23.736
Familiesammenført andre	60,2	66,8	57,1	60,2	28.046
Studier	52,1	53,2	56,6	53,1	73.122
Arbejde	41,1	27,1	38,0	36,3	34.781
EU/EØS	50,1	46,9	43,8	45,3	108.296
Uoplyst opholdsgrundlag	50,0	38,8	46,9	46,6	63.812
I alt	52,6	44,9	46,1	49,2	378.512

Kilde: Egne beregninger baseret på Danmarks Statistiks registre.

Blandt familiesammenførte til danskere er overvægten af kvinder endnu højere (71 pct.), men derimod lidt mindre blandt familiesammenførte til andre (60 pct.). Dette er i overensstemmelse med

tidligere undersøgelser, som viser, at der er flere mænd end kvinder med dansk oprindelse, som bliver gift med en udenlandsk ægtefælle, og det kan være årsagen til, at så mange af de familiesammenførte i tabel 4 er kvinder, jf. Bonke og Schultz-Nielsen (2013). Derimod er andelen blandt unge indvandrere og efterkommere, som får en ægtefælle til Danmark ved gitemål, væsentlige mere lige fordelt mellem kønnene. De vil i opgørelsen her primært indgå som familiesammenført andre (indvandrere og efterkommere), men kan i nogle tilfælde også være familiesammenført til en flygtning.

Generelt er der lidt flere (53 pct.) kvinder end mænd, som kommer til Danmark med en studietilladelse, og en supplerende opgørelse viser, at andelen er steget over tid. Fordelt på oprindelse ses det i Tabel 4, at andelen er lidt lavere (52-53 pct.) for ikke-vestlige indvandrere og EU-10 lande end fra vestlige lande, hvor andelen af kvinder er 57 pct. Den stigende andel af kvinder blandt de studerende over tid kan hænge sammen med, at det bliver stadig mere populært at studere blandt kvinder, ligesom den stigende brug af au-pair-ordningen (som også indgår her) bidrager, idet den stort set udelukkende benyttes af kvinder. Derimod udstedes arbejdstilladelserne oftere til mænd, og de udgør 64 pct. af de nye indvandrere i perioden og kvinderne de resterende 36 pct. Andelen af kvinder er lavest fra EU-10 lande (27 pct.) og højest for ikke-vestlige lande (41 pct.). Blandt personer med EU/EØS-opholdstilladelse er 45 pct. kvinder. Andelen er lidt højere blandt de (få) ikke-vestlige indvandrere og de væsentlig flere indvandrere fra EU-10 lande, som har fået ophold på baggrund af EU/EØS-reglerne og lidt lavere for de vestlige indvandrere. Andelen af kvinder er 47 pct. blandt personer, hvor opholdsgrundlaget er ukendt, og dermed tæt på niveauet for EU/EØS-borgere.

I tabel 5 undersøges gennemsnitsalderen blandt de nyankomne. Det fremgår, at familiesammenførte til flygtninge er yngst (21,2 år), hvilket ikke er så overraskende, da der som tidligere nævnt også indgår børn i gruppen. For flygtningene selv er gennemsnitsalderen højere, nemlig 26,5 år. Hvilket svarer til gennemsnitsalderen blandt EU/EØS-borgere. Blandt familiesammenførte til danskere er gennemsnitsalderen derimod noget højere (29,5 år) end for familiesammenførte til andre (23,9 år), hvilket både kan bero på forskel i andelen af børn i gruppen, men også at især ikke-vestlige indvandrere og efterkommere traditionelt har giftet sig i en noget yngre alder end danskere, jf. Schultz-Nielsen og Tranæs (2009). Også studerende og personer, hvor opholdsgrundlaget er ukendt, er gennemgående yngre, idet de i gennemsnit er hhv. 23,6 og 22,4 år ved ankomsten til Danmark. Op mod halvdelen for hvem oplysningen om opholdsgrundlag mangler, var under 18 år, da de indvandrede. Mange af dem er indvandret før maj 2000, hvor børn ikke fik tildelt deres eget opholdsgrundlag, men fulgte med på deres forældres opholdsgrundlag, jf. Udlændingestyrelsen (2001). Personer med opholdstilladelser begrundet i arbejdshensyn er derimod som ventet lidt ældre, her er gennemsnitsalderen 28,6 år.

Tabel 5. Gennemsnitlig alder for nyankomne indvandrere 1997-2011, opdelt på oprindelsesland og opholdsgrundlag, år.

	Ikke-vestlig	EU-10	Vestlig	I alt	Antal
Flygtning	26,5	-	-	26,5	29.915
Familiesammenført til flygtning	21,2	-	-	21,2	16.804
Familiesammenført til dansker	29,5	29,2	34,1	30,1	23.736
Familiesammenført andre	23,9	24,1	24,1	23,9	28.046
Studier	24,3	22,9	21,8	23,6	73.122
Arbejde	26,5	31,4	30,5	28,6	34.781
EU/EØS	27,0	24,4	27,4	26,3	108.296
Uoplyst opholdsgrundlag	18,9	27,7	24,5	22,4	63.812
I alt	24,2	25,9	26,5	25,2	378.512

Kilde: Egne beregninger baseret på Danmarks Statistiks registre.

Gennemgående er de nye indvandrere fra vestlige lande lidt ældre (26,5 år) end ikke-vestlige indvandrere (24,2 år), og det mønster ses også blandt de familiesammenførte. En yderligere opsplitning på kohorter (ikke vist her) viser dog, at gennemsnitsalderen for familiesammenførte stiger væsentligt efter 2002 for familiesammenførte fra ikke-vestlige lande, men ikke for indvandrere fra vestlige lande, hvorved forskellene stort set udlignes, Den stigende gennemsnitsalder for familiesammenførte fra ikke-vestlige lande kan bl.a. skyldes de ændrede familiesammenføringsregler i 2002, hvor 24-årsreglen blev indført og tilknytningskravet strammet, jf. Schultz-Nielsen og Tranæs (2013). For den seneste kohorte (2009-2011) er gennemsnitsalderen 28,3 år for ikke-vestlige indvandrere mod 28,6 år for vestlige indvandrere, altså stort set identisk.

Indvandreres kvalifikationer kan selvsagt være afgørende for, hvordan de klarer sig på arbejdsmarkedet. Oplysningerne om hvilken uddannelse, man har på indvandringstidspunktet, er derfor også central. Desværre er datakvaliteten for netop denne oplysning – som tidligere nævnt – ikke som man kunne ønske. Danmarks Statistik gennemførte ganske vist i 2000 en stor spørgeskemaundersøgelse om emnet blandt alle indvandrere i Danmark, og i årene efter blev en tilsvarende dataindsamling lavet blandt nyankomne indvandrere, jf. Danmarks Statistik (2000). Men der var et betydeligt bortfald på undersøgelsen og derfor er der også blandt de nye indvandrere i undersøgelsen en høj andel (61 pct.), hvor uddannelsen – her angivet ved uddannelseslængden – er ukendt, jf. tabel

6. Bortfaldet er – ikke overraskende – størst blandt personer, hvor også opholdsgrundlag er ukendt. Bortfaldet er lavest (men stadig på ca. 40 pct.) for familiesammenførte til danskere efterfulgt af flygtninge og familiesammenførte til andre.

Tabel 6. Andel med ukendt uddannelseslængde fra 1997 til og med 2004, opdelt på oprindelsesland og opholdsgrundlag, pct.

	Ikke-vestlig	EU-10	Vestlig	I alt	Antal
Flygtning	50,3	-	-	50,4	29.915
Familiesammenført til flygtning	60,8	-	-	60,7	16.804
Familiesammenført til dansker	40,8	38,6	41,4	40,6	23.736
Familiesammenført andre	53,3	60,8	75,9	55,7	28.046
Studier	61,1	64,0	74,2	64,7	73.122
Arbejde	61,3	55,7	61,7	60,2	34.781
EU/EØS	54,6	66,9	60,4	60,1	108.296
Uoplyst opholdsgrundlag	80,5	80,4	78,1	79,9	63.812
I alt	58,9	62,7	64,8	60,9	378.512

Kilde: Egne beregninger baseret på Danmarks Statistiks registre.

Tabellen viser fordelingen blandt nyankomne indvandrere i perioden 1997 til 2004. Danmarks Statistik har herefter indstillet indsamlingen af uddannelsesoplysninger blandt nyankomne, og efter 2004 har 97 pct. af de nye indvandrere i analyserne ukendt uddannelse.

Blandt de 40 pct. af de nye indvandrere frem til 2004, for hvem uddannelseslængden er oplyst, er gennemsnittet 12 år (se tabel 7). Uddannelseslængden er kortest for familiesammenførte til flygtninge (10,1 år), flygtninge (11,1 år), familiesammenførte til andre og indvandrere med ukendt opholdsgrundlag (11,3 år), højere for studerende (12,3 år) samt familiesammenførte til danskere (12,4) og højest for personer med EU/EØS-opholdstilladelser (13,5) eller opholdstilladelser begrundet i arbejdshensyn (13,8 år). På tilsvarende vis ses det, at vestlige indvandrere gennemgående har en længere uddannelse (13,4 år) end ikke-vestlige indvandrere (11,3 år), mens gruppen af nye EU10-lande i gennemsnit har 13,0 års skolegang og dermed – stort set – har lige så meget uddannelse med i bagagen som vestlige indvandrere.

Tabel 7. Gennemsnitlig uddannelseslængde ved ankomsten til Danmark frem til og med 2004, opdelt på oprindelsesland og opholdsgrundlag, år

	Ikke-vestlig	EU-10	Vestlig	I alt	Antal
Flygtning	11,1	-	-	11,1	29.915
Familiesammenført til flygtning	10,1	-	-	10,1	16.804
Familiesammenført til dansker	11,9	13,4	13,8	12,4	23.736
Familiesammenført andre	11,1	13,4	13,2	11,3	28.046
Studier	12,2	12,7	11,9	12,3	73.122
Arbejde	13,5	13,7	14,5	13,8	34.781
EU/EØS	12,4	13,1	13,6	13,5	108.296
Uoplyst opholdsgrundlag	10,5	12,7	12,9	11,3	63.812
I alt	11,3	13,0	13,4	12,0	378.512

Kilde: Egne beregninger baseret på Danmarks Statistiks registre.

Bemærk, at opgørelserne her i tabel 6 og 7 omfatter den uddannelse, som er opnået på tidspunktet for indvandringen (eller i praksis året efter). Nogle indvandrere vil siden erhverve sig mere uddannelse i Danmark, og det er registreret og indgår i datamaterialet for senere år. Det er også hovedårsagen til, at andelen med ukendt uddannelse var betydeligt lavere (46 pct.) i tabel 1, som jo også omfatter observationer for de enkelte indvandrere i årene efter deres ankomst.

I forhold til køn, alder og uddannelse kan mønstret for de nye indvandrere sammenfattes således: Blandt flygtninge er der en overvægt af mænd, som delvis modsvares af den større andel af kvinder blandt de familiesammenførte til flygtningene. Samtidig er flygtningene kendetegnet ved at være lidt ældre (26,5 år) end gennemsnittet af indvandrere, mens de familiesammenførte til flygtninge er yngre (21,2 år), men denne gruppe omfatter også en del børn. Uddannelseslængden for flygtninge er opgjort til ca. 11 år og er dermed blandt de laveste – kun tangeret af personer med uoplyst opholdsgrundlag, hvoraf en del, som nævnt, er ankommet som børn. Blandt familiesammenførte til andre er uddannelsen af tilsvarende kort længde, mens familiesammenførte til danskere er noget ældre (29,5 år), i begge disse grupper er der en betydelig overvægt af kvinder. De studerende er gennemgående unge, men har lidt længere uddannelse (12,3 år), end gennemsnittet, og 53 pct. er kvinder. Derimod er det oftere mænd, som har ophold med henblik på arbejde, de er typisk lidt ældre (28,6 år) end

gennemsnittet og har mere uddannelse med sig. EU/EØS-borgere er derimod lidt yngre (26,3 år), men er også blandt dem med mest uddannelse, og andelen af kvinder er her 45 pct.

4.3 Opholdstid

Hvor længe indvandrerne bliver i Danmark, afhænger i høj grad af årsagen til, at de er taget til Danmark. Er man kommet til Danmark for at studere, er der således god grund til at forvente, at man udvander igen inden for en relativ kort årrække, mens det samme ikke er tilfældet, hvis man familiesammenføres. Det er i og for sig ret indlysende. Men det er alligevel værd at have in mente, når der i det efterfølgende præsenteres beskæftigelses- og lønprofiler for indvandrere over årene. Derfor viser tabel 8 en såkaldt ”overlevelsestavle”, der i tilfældet her ikke kun indikerer, at man overlever fra det ene år til det andet, men også at man bliver boende i Danmark.

Tabel 8. Andel af nyankomne indvandrere (1997-2011)¹, som er i Danmark i årene efter ankomsten

	År i Danmark									
	1	2	3	4	5	6	7	8	9	10
Flygtning	100	98	98	96	95	94	92	91	91	90
Familiesammenført til flygtning	100	97	97	96	96	95	94	94	93	92
Familiesammenført til dansker	100	98	86	82	79	77	75	74	73	72
Familiesammenført andre	100	98	89	82	77	74	72	70	69	68
Studier	100	97	56	40	33	30	28	27	25	25
Arbejde	100	98	74	55	43	37	34	32	30	29
EU/EØS	100	98	70	55	46	41	38	36	35	34
Uoplyst opholdsgrundlag	100	97	77	70	67	65	64	62	61	61

Note 1: Nyankomne indvandrere efter 2004 kan i sagens natur ikke have nået at opholde sig 10 år i Danmark, idet registreringstopper i 2014. De indgår derfor kun i opgørelsen for den relevante periode.

Kilde: Egne beregninger på baggrund af Danmarks Statistiks registre.

I udgangspunktet (det første år) er alle ny indvandrede i Danmark. Allerede året efter er andelen, som fortsat er i Danmark, dog reduceret, men hvor meget svinger som forventet betydeligt med opholdsgrundlaget. Det fremgår af tabel 8, som viser, at tredje år efter ankomsten er 97-98 pct. af flygtninge og familiesammenførte til flygtninge blevet i Danmark, mens det samme kun gælder for 56 pct. af de studerende. Efter 10 år er det kun en fjerdedel af de tidligere studerende, som fortsat bor i landet. I betragtning af, at opholdet som studerende som udgangspunkt er af midlertidig karakter, er det som nævnt venteligt. Blandt flygtninge og familiesammenførte til flygtninge er hele 90-92 pct. fortsat i landet. Et forhold, som skyldes, at situationen for dem ofte vil være, at det enten er umuligt eller meget lidt attraktivt at vende tilbage til hjemlandet. Gruppen består af ægtefæller og børn til herboende flygtninge.

For familiesammenførte til danskere og andre er det hhv. 86 og 89 pct., der fortsat er i Danmark efter 3 år, og hhv. 72 og 68 pct. er der efter 10 år. Sammenlignet med familiesammenførte til flygtninge er der altså flere, som forlader landet igen. Det kan skyldes flere forhold, men formentlig først og fremmest, at der for disse grupper af familiesammenførte er et andet land (hjemlandet), som er et reelt alternativ til at bo i Danmark. Det er sjældent tilfældet for familiesammenførte til flygtninge. Blandt arbejdskraftindvandrere og EU/EØS-borgere ses et meget ens mønster. Efter 3 år er hhv. 74 og 70 pct. stadig i landet, men det efter ti år kun er en tredjedel. Dermed bliver de længere tid end de studerende, men er mere mobile end familiesammenførte og flygtninge.

Tabel 8 viser dermed det forventede mønster; At de unge studerende i vidt omfang er væk igen efter 3-4 år, mens den arbejdskraftrelaterede indvandring har en lidt mindre temporær karakter. Samtidig skal man selvfølgelig være opmærksom på, at især EU/EØS-borgerene har mulighed for at returnere til Danmark igen sidenhen, mens noget tilsvarende ikke nødvendigvis gør sig gældende for de øvrige grupper.

Ser man på udvandringsmønsteret i forskellige perioder, er det da også tydeligt, at flygtningene, uanset hvornår de er kommet, er blevet i Danmark i meget stort omfang. Det fremgår af appendiksfigur 1-8, som viser andelen, som bliver i Danmark opdelt på opholdstid og indvandringsperiode. Også for familiesammenførte til flygtninge er mønsteret stort set identisk over hele perioden 1997-2011. Derimod ses der for familiesammenførte til andre en tendens til, at de, som ankom før 2002, i lidt mindre omfang er blevet, end de som er kommet sidenhen. For de øvrige grupper ses en tendens til, at de senest ankomne i lidt højere grad er blevet i Danmark.

5 De nye indvandreres arbejdsmarkedsdeltagelse fordelt på opholdstid i Danmark

Vi undersøger i det følgende, hvorledes det er gået de nyankomne indvandrere fra 1997 til 2011 i årene efter deres ankomst til Danmark. Vi koncentrerer os her om forhold i relation til selvforsørgelse, dvs. hvordan det er gået med deres beskæftigelse og løn, men også hvor meget de har modta-

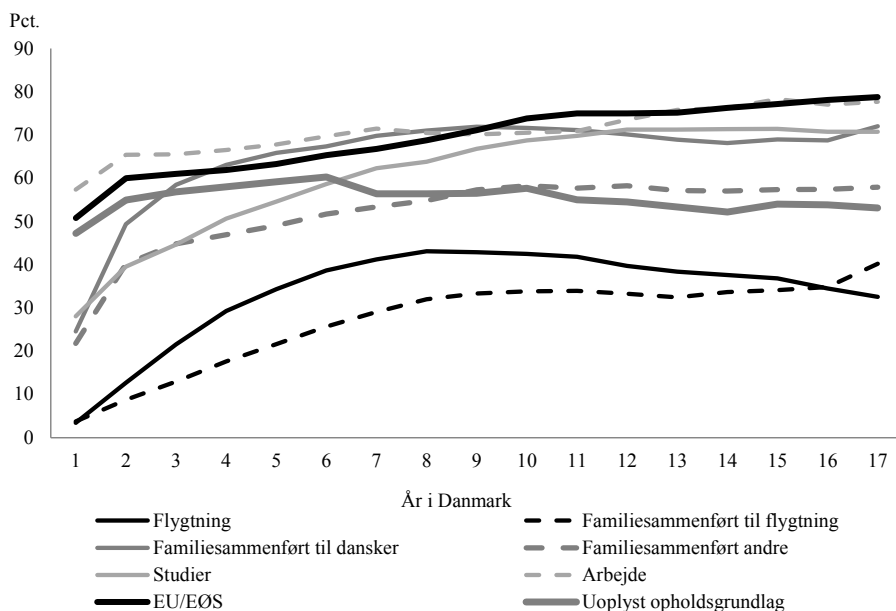
get i overførsler fra det offentlige. Derfor afgrænses analysen til personer i alderen 25 til 64 år, dvs. personer som er i den erhvervsaktive alder, og hvor de fleste i en dansk sammenhæng i øvrigt vil have afsluttet deres skolegang.

5.1 Beskæftigelsen i årene efter ankomsten til Danmark

Beskæftigelsesandelen måles her ved den registerbaserede arbejdsstyrkestatistik, som også danner grundlag for den officielle måling af den danske arbejdsstyrke. Udgangspunktet er beskæftigelsessituationen i sidste uge af november, hvor personer i henhold til de generelle internationale (ILO) kriterier klassificeres som værende beskæftigede, arbejdsløse eller ude af arbejdsstyrken (med en række underkategorier), jf. Danmarks Statistik (1999-2013).

I figur 3 er vist, hvor stor en andel af indvandrerne som er i beskæftigelse et givent antal år efter deres ankomst opdelt på, hvilket opholdsgrundlag de har. Som vist i det foregående afsnit er der for nogle grupper tale om en betydelig udvandring, som gør, at der er flere, man kan måle beskæftigelsesstatus for efter ét end efter ti år i Danmark. Samtidig er det valgt kun at lade personerne indgå i opgørelsen i de år, hvor de er i den erhvervsaktive alder mellem 25 og 64 år.

Figur 3. Beskæftigelsesfrekvens efter opholdsgrundlag og opholdstid i Danmark, pct.



Kilde: Egne beregninger baseret på registerdata fra Danmarks Statistik

Figuren viser, at beskæftigelsesfrekvensen for alle grupper er stigende med opholdstiden. Men også at beskæftigelsen, som man ville vente, netop er højest i de første år for indvandrere, som er kommet af beskæftigelsesgrunde, og næsthøjest for EU/EØS-borgere. Den laveste beskæftigelsesfrekvens findes blandt flygtninge og familiesammenførte til flygtninge ikke blot i de første år efter ankomsten til Danmark, men faktisk i hele den betragtede periode.

I tabel 9 er gengivet beskæftigelsesfrekvenserne fra figur 3 i udvalgte år, nærmere bestemt ved 1, 5, 10 og 15 års ophold i Danmark. Som man kan se, indgår der i alt 179.872 personer i opgørelsen første år. Det er betydeligt lavere end antallet af nyankomne indvandrere vist i forrige afsnit, og skyldes, at vi her alene medtager personer, som er fyldt 25 år. I udgangspunktet er beskæftigelsesfrekvensen for flygtninge og familiesammenførte til flygtninge 3-4 pct. og dermed ganske lav det første år. Opgørelsen af beskæftigelsesfrekvensen kan det første år været præget af, at man netop er ankommet til Danmark, og klassificeringen af beskæftigelsesstatus i referenceugen måske også er mindre præcis. Men også efter fem og ti år, er det hhv. kun 34,3 pct. og 42,5 pct. af flygtningene, som er i arbejde. Et beskæftigelsesniveau, som er på linje med den tidligere undersøgelse af Hansen et al. (2015), men er noget højere end hos Agenda (2015), hvor kun hver fjerde flygtning var i arbejde efter 10 år. Forskellen kan skyldes demografiske forskelle i gruppernes sammensætning, men også opgørelsen her understreger flygtningenes svage arbejdsmarkedsintegration.

Tabel 9. Beskæftigelsesfrekvens fordelt på opholdsgrundlag og opholdstid, pct.

	1. år	5. år	10. år	15. år
Flygtning	3,4	34,3	42,5	36,8
Familiesammenført til flygtning	3,7	21,6	33,8	34,1
Familiesammenført til dansker	24,6	65,8	71,6	69,0
Familiesammenført andre	21,8	49,0	58,3	57,4
Studier	28,1	54,6	68,7	71,4
Arbejde	57,4	67,8	70,5	78,3
EU/EØS	50,8	63,3	73,8	77,1
Uoplyst opholdsgrundlag	47,3	59,1	57,7	54,0
Antal	179.872	120.577	64.044	25.044

Kilde: Egne beregninger baseret på Danmarks Statistiks registre

Som noget nyt anvender indeværende opgørelse en opdeling af de familiesammenførte afhængig af hvem de familiesammenføres til. Denne opdeling viser sig også at være afgørende for forståelsen af de overordnede beskæftigelsesfrekvenser. Familiesammenførte til flygtninge har nemlig en væsentlig lavere beskæftigelse ikke blot i forhold til andre familiesammenførte, men også i forhold til flygtningene selv. Kun 21,6 pct. af de familiesammenførte til flygtninge er i arbejde i det 5. år. En medvirkende forklaring på denne forskel kan være, at der, som tidligere vist, er væsentlig flere kvinder blandt de familiesammenførte til flygtninge end blandt flygtningene selv, og at arbejdsmarkedstilknytningen for kvinder typisk er svagere.

Også blandt familiesammenførte til danskere og andre er andelen af kvinder høj, men her er beskæftigelsen væsentlig højere end for familiesammenførte til flygtninge, henholdsvis 65,8 og 49,0 pct. blandt familiesammenførte til danskere og andre er i arbejde efter fem år.

Studerende har i udgangspunktet en ret lav beskæftigelse, selvom også deltidsjob her vil tælle som beskæftigelse, men gruppen omfatter også au pairs, hvor beskæftigelse er aftalt som en del af formålet med deres ophold. For den tredjedel af studerende og au pairs, der som vist i tabel 8 stadig er i Danmark fem år efter deres ankomst, er beskæftigelsesandelen steget til 54,6 pct., og ligger endnu højere det 10. og 15. år.

Ikke overraskende finder man den højeste andel i beskæftigelse blandt personer, som er kommet til Danmark for at arbejde. Mere overraskende er det nok, at beskæftigelsen ifølge opgørelsen kun er på 57,4 pct. i det 1. år. Det kan som tidligere nævnt for en dels vedkommende skyldes vanskeligheder ved registrering første år. Allerede året efter er andelen oppe på 65 pct., og en supplerende opgørelse bygget på oplysninger om lønforhold viser et tilsvarende niveau.

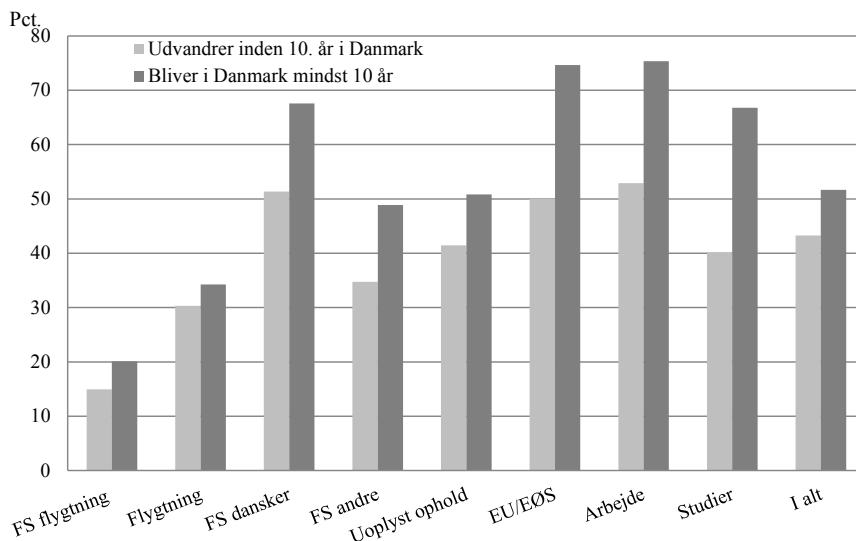
Blandt personer med ophold i henhold til EU/EØS-regler er 50,8 pct. beskæftiget allerede første år, mod 63,3 pct. i det 5. år. Og blandt den tredjedel af EU/EØS-borgere, som er i Danmark efter 10 år, er beskæftigelsesandelen 73,8 pct. og dermed højere end for nogen anden gruppe. For personer med uoplyst opholdsgrundlag er 47,3 pct. i beskæftigelse første år og 59,1 pct. efter fem år.

Sammenholder man udviklingen i beskæftigelsen i figur 3 med antallet af år, som indvandrere bliver i Danmark (tabel 8), ses en tendens til, at de indvandringsgrupper, som klarer sig dårligst beskæftigelsesmæssigt, er dem, som bliver længst tid i Danmark. Det behøver naturligvis ikke være en kausal sammenhæng, således at man bliver i Danmark, fordi man (også i andre lande) vil have svært ved at finde beskæftigelse. Det kan også skyldes, at personer med forskellige typer opholdsgrundlag både har forskellig beskæftigelsesmulighed og tidshorisont for deres ophold i Danmark.

I det følgende skal der derfor ses lidt nærmere på, om det faktisk er sådan, at personer med et givent opholdsgrundlag bliver længere tid i Danmark, hvis de klarer sig dårligere beskæftigelsesmæssigt. Konkret fokuseres der på indvandrere, som ankom i perioden 1997-2004 og dermed alle har haft mulighed for at opholde sig mindst ti år i Danmark. Samtidig skal de være i Danmark både i det 5. og 6. år efter indvandringen. Den afgrænsning skyldes, at det er valgt at fokusere på deres beskæfti-

gelse i det 5. år, og for at sikre, at de ikke allerede er ved at forlade Danmark igen på tællingstidspunktet, så betinges der på, at de også er i landet i det 6. år. Denne gruppe udgør i alt 59.800 indvandrere fordelt på de otte opholdsgrundlag. For hvert opholdsgrundlag er beskæftigelsesfrekvensen i det 5. år herefter opgjort afhængig af om personen stadig opholdt sig i Danmark det 10. år efter indvandringen. Resultatet er vist i figur 4.

Figur 4. Beskæftigelsesfrekvensen for indvandrere 5. år efter ankomsten til Danmark opdelt efter opholdsgrundlag og om man er udvandret igen i det 10. år.



Note: FS=Familiesammenført til

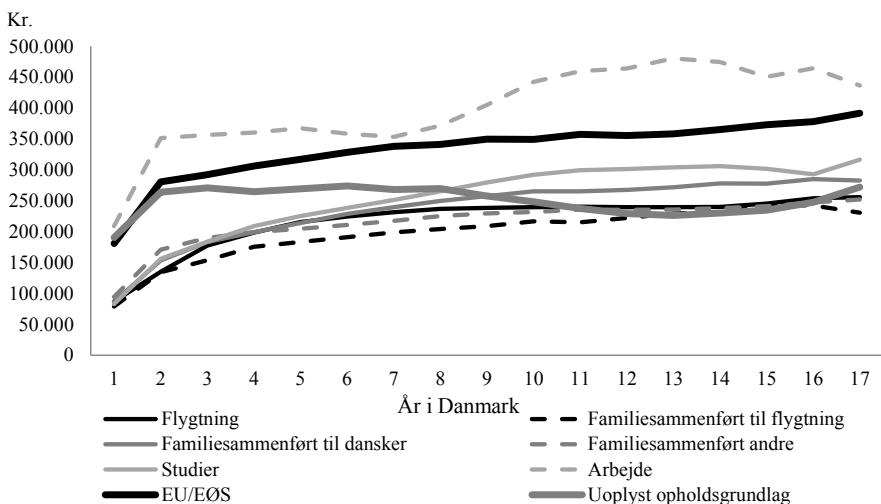
Kilde: Egne beregninger baseret på Danmarks Statistiks registre

Som det fremgår af søjlerne længst til højre i figuren, er andelen i beskæftigelse (det 5. år) højere (51,7 pct.) blandt de, som efterfølgende bliver i Danmark, end blandt de som udvandrer (43,2 pct.). Figuren viser også, at dette mønster gør sig gældende uanset typen af opholdsgrundlag. Sammenhængen er ligeledes signifikant, når man kontrollerer for andre baggrundsfaktorer, såsom køn, alder og børn i husstanden. Det tyder dermed på, at indvandrere faktisk i højere grad vælger at blive i Danmark, hvis de klarer sig godt på det danske arbejdsmarked. Derfor er den overordnede tendens til, at beskæftigelsesandelen er lavest for de opholdsgrundlag, som bliver længst tid i Danmark, nok mest et udtryk for forskellen i den planlagte tidshorisont for forskellige typer af ophold. Det forhindrer dog ikke, at det overordnede mønster, som viser at de typer af indvandrere som bliver længst også har lavest beskæftigelsesniveau, kan være en udfordring for de offentlige finanser i et velfærdssamfund, jf. Hansen et al. (2015).

5.2 Lønindkomsten i årene efter ankomsten til Danmark

Blandt de nye indvandrere, som ifølge den registerbaserede arbejdsstyrkestatistik (RAS) er beskæftigede lønmodtagere, undersøges deres lønforhold. Lønoplysningen er hentet fra indkomstregisteret og omfatter den årlige lønindkomst, som dækker hele den løn, man som lønmodtager har erhvervet sig, uanset om den stammer fra heltids- eller deltidsarbejde, er indtjent over hele eller kun dele af året. Især det første år vil der naturligvis være mange, for hvem indkomsten ikke omfatter hele året, men desuagtet kan den årlige lønindkomst alligevel give en indikation af den enkelte indvandrergruppes indtjeningssevne. Udviklingen i lønindkomsten for de beskæftigede er vist i figur 5.

Figur 5. Lønindkomst efter opholdsgrundlag og opholdstid i Danmark, kr. (2015-priser)



Kilde: Egne beregninger baseret på registerdata fra Danmarks Statistik

Det fremgår af figuren, at indtjeningen er stigende med antallet af år, man opholder sig i Danmark, men også, at der – som det var tilfældet for beskæftigelse – er store forskelle for personer med forskellige opholdsgrundlag.

Størst er lønindkomsten for personer med ophold pga. arbejde. Dernæst følger EU/EØS-borgere. Studerende har en ret beskedent indtjening – især de første år – hvilket ikke er så overraskende. Men også flygtninge, familiesammenførte til flygtninge og familiesammenførte til andre har ganske lave lønindkomster. Personer med uoplyst opholdsgrundlag i de første år har en indkomst, der minder om EU/EØS-borgere, mens den fjerdedel, som bliver i op mod 10 år, har en lønindkomst, som er næsten lige så beskedent som flygtninge og familiesammenførte til flygtninge.

En oversigt over lønindkomsterne fra figur 5 i udvalgte år er vist i tabel 10. Alle grupper har en lav lønindkomst første år, men efter 5. år er lønindkomsten for personer med ophold af beskæftigelsesgrunde 367.600 kr. (i 2015-priser) mod 317.100 for EU/EØS-borgere og 269.500 kr. for personer med uoplyst opholdsgrundlag. De laveste lønindkomster findes omvendt for familiesammenførte til flygtninge (183.500 kr.), familiesammenførte til andre (204.800 kr.) samt flygtninge (215.800 kr.) tæt fulgt af familiesammenførte til danskere (214.100 kr.) og de studerende (225.600 kr.).

Tabel 10. Årlig lønindkomst fordelt på opholdsgrundlag og opholdstid i Danmark, kr. (2015-priser)

	1. år	5. år	10. år	15. år
Flygtning	87.300	215.800	239.900	245.800
Familiesammenført til flygtning	79.000	183.500	217.000	244.200
Familiesammenført til dansker	86.600	214.100	265.500	277.700
Familiesammenført andre	94.500	204.800	232.100	241.400
Studier	83.000	225.600	292.300	301.900
Arbejde	209.100	367.600	442.400	450.500
EU/EØS	180.800	317.100	349.400	373.000
Uoplyst opholdsgrundlag	190.500	269.500	248.500	235.100
Antal	65.346	63.312	35.937	13.903

Kilde: Egne beregninger baseret på Danmarks Statistiks registre

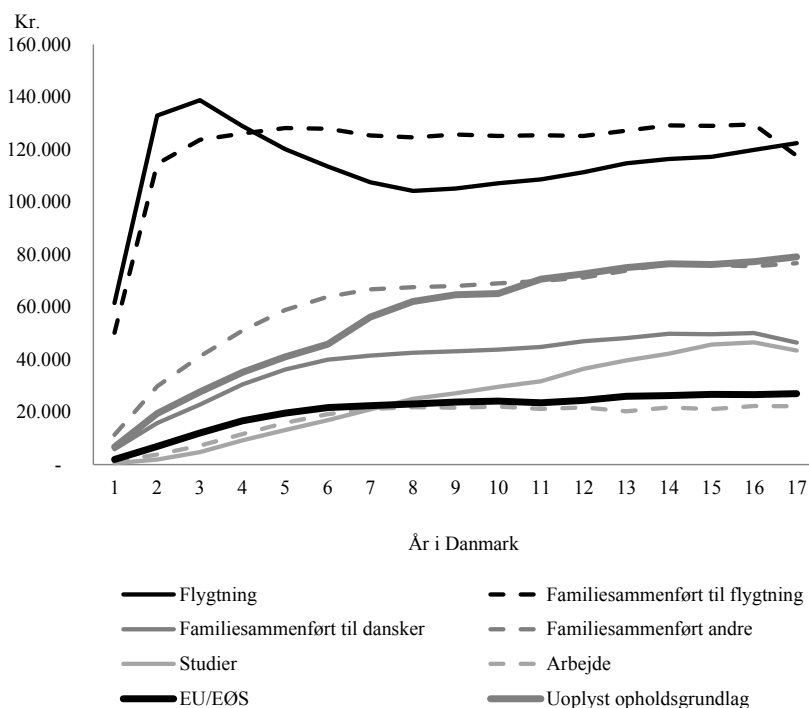
De nævnte lønindkomster kan som sagt stamme fra både fuldtids- og deltidsarbejde, samt være optjent over hele eller dele af året. Ikke desto mindre er indkomsten lavest for flygtninge samt familiesammenførte til flygtninge og andre, som er blandt de mindst mobile af grupperne, og dermed har lavest chance for at optjene indkomst i andre lande.

5.3 Overførslerne i årene efter ankomsten til Danmark

Det er også undersøgt i hvilket omfang de nyankomne indvandrere har modtaget overførsler fra det offentlige. Oplysninger om overførselsindkomst hentes både fra indkomst- og kontanthjælpsregisteret og omfatter følgende ydelser: Kontanthjælp, ledighedsydelse, revalidering, dagpenge, SU, boligstøtte, børnetilskud og førtidspension.

Overførslerne er opgjort på årsniveau for alle nyankomne i alderen 25 til 64 år uanset beskæftigelsesstatus og omfatter både skattepligtige og skattefri ydelser. Beløbene er omregnet til 2015-priser. Som det fremgår af figuren, er overførslerne til flygtninge og familiesammenførte til flygtninge væsentlig højere end for alle andre grupper. Herefter følger familiesammenførte til andre, personer med uoplyst opholdsgrundlag og familiesammenførte til danskere, mens de mindste beløb modtages af studerende, EU/EØS-borgere og personer med ophold for at arbejde. Der ser dog ud til at ske en vis harmonisering over tid, idet overførslerne til flygtninge og familiesammenførte til flygtninge falder efter de første år, mens det modsatte er tilfældet for de øvrige grupper.

Figur 6. Overførsler efter opholdsgrundlag og opholdstid i Danmark, kr. (2015-priser)



Kilde: Egne beregninger baseret på registerdata fra Danmarks Statistik

De konkrete beløb bag figur 6 er gengivet i tabel 11, der viser overførslerne fordelt på opholdsgrundlag i udvalgte år. Det allerførste år er beløbene ganske vist lave, men det skyldes som tidligere nævnt også, at personerne ikke nødvendigvis opholder sig i Danmark hele året. Femte år efter ankomsten modtager flygtninge i gennemsnit 120.200 kr. i overførselsydelser og familiesammenførte til flygtninge 128.200 kr., mens beløbet for alle andre grupper er betydeligt lavere. Familiesammen-

førte til andre modtager 58.900 kr. og familiesammenførte til danskere 36.200 kr., personer med uoplyst opholdsgrund 41.000 kr., mens personer med ophold grundet i studier og arbejde samt EU/EØS-borgere modtager overførselsindkomster i størrelsesordenen 13.100-19.600 kr.

Tabel 11. Overførselsindkomst efter opholdsgrund og opholdstid i Danmark, kr. (2015 priser)

	1. år	5. år	10. år	15. år
Flygtning	61.500	120.200	107.200	117.200
Familiesammenført til flygtning	50.200	128.200	125.200	129.000
Familiesammenført til dansker	5.800	36.200	43.800	49.600
Familiesammenført andre	11.300	58.900	69.000	76.000
Studier	500	13.100	29.600	45.700
Arbejde	1.100	15.900	22.100	21.100
EU/EØS	1.900	19.600	24.200	26.700
Uoplyst opholdsgrundlag	6.700	41.000	65.100	76.200
Antal	179.872	120.577	64.044	25.044

Kilde: Egne beregninger baseret på Danmarks Statistiks registre

Størrelsen af overførselsydelse for flygtninge og familiesammenførte til flygtninge er naturligvis i vidt omfang en spejling af deres lavere beskæftigelsesfrekvens. Har man ikke et arbejde, eller kun et arbejde i perioder og dermed en meget lav lønindkomst, så er man oftere berettiget til overførselsindkomst. Men selve tildelingskriterierne for overførselsindkomsterne og ydelsesniveauet er naturligvis også vigtigt.

Mht. til tildelingen af ydelser, så gælder der, som nævnt tidligere, ganske forskellige regler for nyankomne indvandrere afhængigt af deres opholdsgrundlag. Mens flygtninge og familiesammenførte til flygtninge generelt er berettiget til overførsler inklusive kontanthjælp (eller starthjælp/introduktionsydelse), gælder det samme ikke familiesammenførte til danskere og andre, hvor familien i Danmark forventes at kunne forsørge den familiesammenførte. Ligeledes er mulighederne for at modtage overførsler (i hvert fald de første år) ret begrænsede for personer, som kommer for at arbejde, studere eller er EU/EØS-borgere. Hvilket de beskudne overførselsbeløb for disse grupper også vidner om.

Ydelsesniveauet er naturligvis også afgørende for størrelsen af de samlede overførsler. Især indførelsen af introduktionsydelsen/starthjælpen i perioden fra 1. juli 2002 til 1. januar 2012, som indebærer en betydelig reduktion i ydelsesniveauet sammenlignet med kontanthjælpen, må forventes at have været afgørende. En opdeling af overførselsindkomsten på kohorter vist i appendiksfigur 1 og 2 viser således også, at overførslerne gennemgående var højere i de første år for flygtninge og familiesammenførte til flygtninge, som ankom i den første kohorte (perioden 1997-2002), end for de senere kohorter, der i højere grad har været berettiget til starthjælp, som kunne være op til 40 pct. lavere end kontanthjælpen.

6 Model

I det følgende analyseres integrationen på arbejdsmarkedet for de nye indvandrere i årene efter deres ankomst mere systematisk, idet vi opstiller en model og beregner, hvor meget personlige karakteristika og situationen efter indvandringstidspunktet kan være med til at forklare de forskelle, vi så i afsnit 5, når det gælder beskæftigelse, løn og overførselsindkomster. Hovedinteressen i analysen her samler sig om, hvor store forskelle der er i arbejdsmarkedstilknytningen for personer med forskellige opholdsgrundlag, efter man har korrigeret for andre forskelle i karakteristika.

Den forklarede variabel (Y_{it}) i analysen er på skift: Beskæftigelse (0/1), logaritmen til den årlige lønindkomst, modtagelse af overførsler (0/1) og logaritmen til den årlige overførselsindkomst. Det er her valgt at tage logaritmen til såvel lønindkomst som overførsler for at kunne tolke resultaterne i procentuelle ændringer.

Den forklarede variabel opgøres for hver person i på tidspunkt t . Den samme person kan dermed indgå flere gange i opgørelsen blot på forskellige tidspunkter.

På baggrund af disse fire mål er udarbejdet en række analyser, som kan opstilles på følgende form:

$$Y_{it} = \beta_0 + \beta_1 \text{opholdsgrundlag}_i + \beta_2 \text{ysm}_{it} + \beta_3 \text{ysm}_{it}^2 + \beta_4 * \text{Kohorte}_i + \beta_5 * \text{Geo gr.}_i + \beta(\text{alder}_{it}, \text{alder}_{it}^2, \text{udd}_{it}, \text{barn02}_{it}, \text{antalbørn}_{it}, \text{ledighed}_t) + \varepsilon_{it}$$

Blandt de forklarende variable indgår også opholdstid i Danmark (ysm_{it}) som andengradspolynomium. Det er et velkendt fænomen, at integration tager tid, og at der, især over de første år, sker en betydelig konvergens mod den øvrige befolknings arbejdsmarkedsdeltagelse, og netop derfor indgår opholdstiden i Danmark også som en af de forklarende variable i modellen (Chiswick, 1978).

Hvornår man ankom til Danmark, og dermed i hvilken af de tre kohorter man indgår, er også med i modellen. Ligesom oprindelse, her målt ved den geografiske region også indgår. Der skelnes som tidligere i analysen mellem personer fra ikke-vestlige lande, EU-10 lande, og vestlige lande.

Hvor længe, man har været i et nyt land kan være afgørende ikke blot for ens sproglige indlæring, men også for muligheden for i øvrigt at integrere sig. Af afgørende betydning for den humankapital, man har erhvervet sig, er også uddannelse, som her måles ved højeste fuldførte uddannelse (i ind- og udland), jf. Danmarks Statistik (2000). Som tidligere nævnt er denne variabel imidlertid ret mangelfuld, og oplysninger om medbragt uddannelse er stort set ikke eksisterende efter 2004, så vi skal i det følgende se på resultater både med og uden denne variabel for bedre at kunne bedømme betydningen af uddannelse.

Små børn i alderen 0-2 år nedsætter ofte – især kvinders – erhvervsdeltagelse. Vi medtager derfor en 0/1-variabel for, om der er små børn i husstanden eller ej og interagerer med køn. Antallet af børn i husstanden (i alt) medtages ligeledes og interageres med køn.

Blandt nogle indvandrergupper er kvindernes erhvervsdeltagelse betydeligt lavere end mændenes, derfor indgår køn også som en forklarende variabel i modellen.

For at søge at undgå at konjunkturudviklingen spiller for stor en rolle i analysen er der også medtaget en variabel for den generelle ledighedsgrad det pågældende år.

7 Resultater

Resultaterne, som alle er estimeret vha. OLS-regressioner, er vist i tabel 12. Her er sandsynligheden for at være i beskæftigelse for en given person i , i år t vist i første regression benævnt (1).

Det fremgår her, at flygtninge – alt andet lige – har en 28 procentpoint mindre sandsynlighed for at være i beskæftigelse end personer med EU/EØS-opholdsgrundlag, som udgør referencekategorien. Familiesammenførte til flygtninge har 27 procentpoint mindre sandsynlighed for at være i beskæftigelse, og ligger dermed på niveau med flygtninge. For alle andre end flygtninge og familiesammenførte til flygtninge er forskellen til referencekategorien meget mindre. Beskæftigelsen over tid blandt de studerende er således 9 procentpoint lavere end for EU/EØS-borgere og ca. 5 procentpoint lavere for indvandrere med ukendt opholdsgrundlag. Derimod er beskæftigelsen blandt familiesammenførte til danskere 3 procentpoint højere end for EU/EØS-borgere og – måske meget naturligt – også lidt højere for de indvandrere, som netop har fået ophold for at arbejde i Danmark.

Helt overordnet bekræfter analysen dermed indtrykket fra tabel 8 af, at beskæftigelsen er meget lavere blandt flygtninge og familiesammenførte til flygtninge end for andre nye indvandrere. I modsætning til tabel 8 er der dog her ingen nævneværdig forskel i estimatet for flygtninge og familie-

sammenførte til flygtninge. Det skyldes, at der i regressionerne tages højde for forskelle i observerbare karakteristika, herunder som også tidligere nævnt, at mange familiesammenførte til flygtninge er kvinder, som ofte har lavere beskæftigelsesgrad.

Af beskæftigelsesanalysen ses endvidere, at ikke-vestlige indvandrere (givet opholdsgrundlag) har en beskæftigelse, som ligger 4 procentpoint under niveauet for vestlige indvandrere, mens indvandrere fra de nye EU10-lande har en beskæftigelse, som ligger 11 procentpoint over. Sammenlignet med den første kohorte af indvandrere (1997-2002) er beskæftigelsen generelt lidt højere (knap 2 procentpoint) for dem, som ankom i perioden 2003-2008, mens der ikke er nogen signifikant forskel for de senest ankomne (2009-2011). Variablen for opholdstid (år siden indvandring) er også forventet signifikant og viser, at beskæftigelsen stiger med opholdstiden særligt i de første år, hvilket dermed bekræfter ikke blot indtrykket fra figur 3, men også de tidligere omtalte undersøgelser på området. Beskæftigelsen stiger ligeledes med alder, ikke overraskende er stigningstakten dog stærkt aftagende.

Som tidligere nævnt er korrektionen for uddannelseslængde i analysen her udfordret af, at uddannelsesoplysningerne kun er tilgængelige frem til og med 2004. Rent praktisk er det løst således, at personer uden uddannelse er tildelt 0 års uddannelse. Udover selve uddannelseslængden indgår også en dummy for, om uddannelsesoplysningen mangler, og om man i givet fald er indvandret før eller efter 2004. Analysen viser, at sandsynligheden for at være i beskæftigelse øges med uddannelseslængden, idet et års ekstra uddannelse øger beskæftigelseschancen med 0,7 procentpoint. For personer med uoplyst uddannelse er beskæftigelseschancen 7,8 procentpoint – hvilket med lidt god vilje kan tolkes som, at de i gennemsnit har $(7,8/0,7) =$ knapt 11 års uddannelse. Medmindre uddannelsesoplysningen mangler før 2005, i så fald skal der trækkes 7,0 procentpoint fra svarende til, at de alene har $(0,8/0,7) =$ 1 års uddannelse. I betragtning af, at den gennemsnitlige uddannelseslængde for personer indvandret før 2005 faktisk er 12 år, jf. tabel 7, så virker estimatet på 11 år for personer uden uddannelsesoplysninger ikke overraskende, givet at uddannelsesoplysningen jo mangler for alle efter 2004. Hvorimod personer, som mangler en uddannelsesoplysning før 2004, stort set har samme beskæftigelse som dem uden uddannelse. Som robusthedstjek er der i appendikstabel 1 vist tilsvarende regressioner, hvor uddannelsesvariablen er udeladt. Det ses her, at udeladelsen af uddannelsesvariablen stort set ingen effekt har på estimaterne for opholdsgrundlag, som er analysens hovedvariabel.

Tabel 12. Beskæftigelsesandsynlighed og årlig lønindkomst blandt indvandrere ankommet til Danmark i perioden 1997-2011. OLS-regression.

	(1)			(2)			(3)		
	Beskæfti- gelse			Ind- komst ¹			Ind- komst ¹		
EU/EØS-borger	-			-			-		
Flygtning	-0,2785	***	(0,004)	-0,2458	***	(0,010)	-0,2048	***	(0,009)
Familiesammenført til flygtning	-0,2670	***	(0,004)	-0,2076	***	(0,012)	-0,1639	***	(0,011)
Familiesammenført til dansker	0,0317	***	(0,003)	-0,1034	***	(0,008)	-0,0671	***	(0,007)
Familiesammenført andre	-0,0791	***	(0,004)	-0,1289	***	(0,008)	-0,0754	***	(0,008)
Studier	-0,0855	***	(0,003)	-0,1138	***	(0,007)	-0,1026	***	(0,007)
Arbejde	0,0226	***	(0,003)	0,2853	***	(0,007)	0,1916	***	(0,007)
Uoplyst opholdsgrundlag	-0,0530	***	(0,003)	-0,0132	*	(0,007)	-0,0021		(0,007)
Vestlig indvandrer	-			-			-		
Ikke-vestlig indvandrer	-0,0366	***	(0,003)	-0,2221	***	(0,007)	-0,1099	***	(0,006)
EU-10 indvandrer	0,1119	***	(0,003)	-0,1407	***	(0,006)	0,0202	***	(0,006)
Indvandret mellem 1997 - 2011	-			-			-		
Indvandret mellem 2003 - 2008	0,0176	***	(0,002)	0,0389	***	(0,005)	0,0401	***	(0,005)
Indvandret mellem 2009 - 2011	0,0008		(0,003)	-0,0021		(0,007)	-0,0396	***	(0,007)
Opholdstid	0,0501	***	(0,001)	0,1517	***	(0,001)	0,1399	***	(0,001)
Opholdstid ²	-0,0021	***	(0,000)	-0,0069	***	(0,000)	-0,0065	***	(0,000)
Alder	0,0381	***	(0,001)	0,0870	***	(0,002)	0,0799	***	(0,002)
Alder ²	-0,0005	***	(0,000)	-0,0010	***	(0,000)	-0,0009	***	(0,000)
Uddannelseslængde, år	0,0070	***	(0,001)	-0,0482	***	(0,003)	-0,0041		(0,003)
Uddannelseslængde ² , år	0,0001		(0,000)	0,0034	***	(0,000)	0,0003	***	(0,000)
Uddannelse ukendt	0,0781	***	(0,006)	0,0037		(0,017)	0,0417	**	(0,016)
Uddannelse ukendt * indvandret for 2005	-0,0705	***	(0,004)	-0,1870	***	(0,010)	-0,1809	***	(0,009)
Ledighedsgrad (pct.)	-0,0297	***	(0,001)	-0,0163	***	(0,001)	-0,0164	***	(0,001)
Har barn under 2 år (0/1)	0,0579	***	(0,002)	0,0564	***	(0,005)	0,0488	***	(0,005)
Antal børn	0,0039	***	(0,001)	0,0085	***	(0,003)	0,0073	**	(0,003)
Kvinde	-0,0989	***	(0,002)	-0,1853	***	(0,005)	-0,2109	***	(0,004)
Kvinde * har barn under 2 år	-0,1214	***	(0,003)	-0,1589	***	(0,007)	-0,1615	***	(0,007)
Kvinde * antal børn	-0,0250	***	(0,001)	-0,0340	***	(0,004)	-0,0260	***	(0,004)
Lønmodt. grundniveau (0/1)							-		
Lønmodt. højeste niveau (0/1)							0,5650	***	(0,006)
Lønmodt. mellemniveau (0/1)							0,4168	***	(0,006)
Lønmodtager andre (0/1)							-0,0466	***	(0,003)
Konstant	-0,1545	***	(0,014)	10,2510	***	(0,040)	10,2007	***	(0,039)
Observationer	1.411.249			682.874			682.874		
R ²	0,15			0,13			0,18		

Note 1: Opgørelsen omfatter beskæftigede lønmodtagere med en lønindkomst.

Robuste standardfejl korrigeret for klynger på individniveau er vist i parentes.

* p<0,10, ** p<0,05, *** p<0,01

Kilde: Egne beregninger baseret på registerdata fra Danmarks Statistik

Som ventet medfører et højere generelt ledighedsniveau i Danmark i et givent år, at beskæftigelseschancen falder for nye indvandrere. Analysen viser, at en generel stigning i ledigheden på 1 procentpoint mindsker beskæftigelseschancen for de nye indvandrere med 3 procentpoint. Som nævnt har børn ofte modsatrettet virkning for mænds og kvinders deltagelse på arbejdsmarkedet. Det bekræftes også af appendikstabel 3, hvor beskæftigelsesanalysen fra tabel 12 er gentaget opdelt på køn. Det viser sig her, at udover at ikke-vestlig oprindelse mindsker beskæftigelseschancerne mere for kvinder end for mænd, så adskiller estimaterne for mænd og kvinder sig mest fra hinanden, når det gælder tilstedeværelsen af børn. Derfor er denne variabel også interageret med køn i hovedresultaterne vist i tabel 12. Kvinder har ifølge analysen 10 procentpoint lavere sandsynlighed for at være i beskæftigelse end mænd, men dertil kommer, at mens tilstedeværelsen af helt små børn (under 2 år) øger mændenes beskæftigelseschancer med 6 procentpoint, så mindsker den omvendt kvindernes med 6 procentpoint (12-6). Ligeledes er antallet af børn for mænds vedkommende associeret med en svagt højere (0,4) beskæftigelseschance, mens det for kvinder er omvendt (-2,5 procentpoint).

I tabel 12's næste kolonner er på tilsvarende vis analyseret, hvad der er afgørende for den årlige lønindkomst for de indvandrede, som vel at mærke er lønmodtagere og har en positiv lønindkomst. Kolonnerne benævnt (2) og (3) viser resultatet hhv. uden og med kontrol for hvilken type af lønarbejde den enkelte bestrider. Det er logaritmen til lønindkomsten, som indgår i analysen, og derfor kan resultatet i kolonne (2) tolkes således, at flygtninge har en lønindkomst, der er ca. 25 pct. lavere end for EU/EØS-borgere, mens forskellen for familiesammenførte til flygtninge er estimeret til 21 pct. Familiesammenførte til danskere og andre samt studerende (såfremt de er i arbejde) tjener 10-13 pct. mindre end EU/EØS-borgere. De største lønindkomster finder man for personer, som netop er kommet for at arbejde, de tjener ca. 29 pct. mere, mens personer med uoplyst opholdsgrundlag tjener det samme som EU/EØS-borgere.

En del af lønforskellen mellem personer med forskelligt opholdsgrundlag kan henføres til, at der er forskelle i hvilke jobtyper, de bestrider. Det fremgår af kolonne (3), hvor lønmodtagere på højeste niveau i gennemsnit tjener 57 pct. mere end lønmodtagere på grundniveau, mens mellemniveauet tjener 42 pct. mere, kun gruppen af andre lønmodtagere tjener mindre (-5 pct.).⁷ Når man kontrollerer for typen af lønarbejde, mindskes forskellene afhængigt af opholdsgrundlag, men forskellene er stadig udtalte: Flygtninge og familiesammenførte til flygtninge har nu hhv. 20 og 16 procentpoint lavere lønindkomst end EU/EØS-borgere, studerende, familiesammenførte til danskere og andre 7-10 procentpoint lavere, og mens der ingen forskel er for personer med uoplyst opholdsgrundlag, så er lønindkomsten stadig betydeligt højere (19 pct.) for personer med ophold for at arbejde.

7 Eksempler på 'lønmodtagere på højeste niveau' er læger, civilingeniører og gymnasielærere, mens laboranter, skolelærere og håndværkere vil være 'lønmodtagere på mellemste niveau. Lønmodtagere på grundniveau omfatter faggrupper som specialarbejdere og pædagogmedhjælpere, mens eksempelvis rengøringsassistenter vil tilhøre gruppen af 'andre lønmodtagere'.

Også betydningen af oprindelse ændrer sig, når man kontrollerer for jobtypen. I kolonne (2) er lønindkomsten ca. 14 pct. lavere for personer med oprindelse i EU10-lande end for personer med oprindelse i vestlige lande, mens lønindkomsten er ca. 22 pct. lavere for ikke-vestlige indvandrere. I kolonne (3) er disse forskelle mindsket betydeligt, hvilket understreger, at vestlige indvandrere gennemgående bestrider jobtyper, som kræver flere formelle kompetencer. For øvrige karakteristika er der kun små forskelle imellem estimaterne i de to beregninger, og i det følgende refereres til estimaterne i kolonne (2). Sammenlignet med personer indvandret frem til 2002 har den efterfølgende kohorte (indvandret 2003-2008) fået en lønindkomst, som (prisreguleret) er ca. 4 pct. højere, mens indkomsten for de senest ankomne (2009-2011) er på niveau med den første periode. Indkomsten er stigende med opholdstiden, især i de første år, ligesom indkomsten stiger med alder og uddannelseslængde over 7 år. Er uddannelsen uoplyst for personer indvandret før 2005, er lønindkomsten i gennemsnit 18 pct. lavere, efter 2005 (hvor det gælder stort set alle) har det rimeligvis ingen betydning. Ved generelt højere ledighed i Danmark ses som ventet en negativ indvirkning på lønindkomsten. En stigning i ledigheden på 1 pct. er associeret med 1,6 pct. lavere løn. For mænd øger tilstedeværelsen af børn under to år i husstanden lønindkomsten med 6 pct., for kvinder er effekten omvendt et fald på 10 pct. (16-6). Det samlede antal af børn har en svag positiv effekt (1 pct. pr. barn) for mænd, og igen en lille negativ effekt på -2,5 pct. (0,8-3,4) for kvinder.

I tabel 13 er vist karakteristika for, om man har modtaget overførsler, og hvor meget man i givet fald har modtaget. I kolonne (1) er det således sandsynligheden for at modtage offentlige overførsler i et givent år, som analyseres, mens det i kolonne (2) er logaritmen til den årlige overførselsindkomst blandt dem, som *har* modtaget overførsler, som analyseres. Igen omfatter analysen indvandrere i alderen 25 til 64 år.

Især flygtninge og familiesammenførte til flygtninge ser ud til gennemgående at modtage betydelige overførselsindkomster, hvilket også er at forvente på baggrund af opgørelsen i tabel 11. Ifølge opgørelsen i tabel 13 er sandsynligheden for, at flygtninge modtager overførselsindkomst 37 procentpoint højere end for EU/EØS-borgere. For familiesammenførte til flygtninge er forskellen mindre, nemlig 19 procentpoint, mens familiesammenførte til danskere og andre har hhv. 7 og 12 procentpoint højere sandsynlighed for at modtage overførsler. Omvendt er sandsynligheden lavest for studerende og personer med arbejdstilladelser, de har hhv. 12 og 8 procentpoints mindre sandsynlighed for at have modtaget overførsler end EU/EØS-borgere.

Analysen her må i et vist omfang ventes at være 'et spejl' af beskæftigelsesanalysen i tabel 12, fordi beskæftigede personer sjældnere modtager overførselsindkomst. Alligevel er der forskelle, fx er sandsynligheden for at modtage overførsler betydeligt større for flygtninge end familiesammenførte til flygtninge, skønt der ingen nævneværdig forskel er i beskæftigelseschancerne. Ligeledes viser opgørelsen, at studerende både er mindre hyppigt i beskæftigelse og sjældnere modtager overførsler end EU/EØS-borgere, hvilket kan skyldes, at flere studerende finansierer deres ophold hjemmefra.

Tabel 13. Sandsynlighed for at modtage overførselsindkomst og årligt beløb blandt modtagere, som er indvandret til Danmark i perioden 1997-2011. OLS-regression

	(1)			(2)		
	Overførsler			Overførsler (log)		
	(0/1)					
EU/EØS-borger	-			-		
Flygtning	0,3700	***	(0,003)	0,7629	***	(0,010)
Familiesammenført til flygtning	0,1915	***	(0,004)	0,6187	***	(0,011)
Familiesammenført til dansker	0,0713	***	(0,003)	-0,1006	***	(0,010)
Familiesammenført andre	0,1186	***	(0,003)	0,1556	***	(0,011)
Studier	-0,1197	***	(0,003)	-0,0711	***	(0,012)
Arbejde	-0,0837	***	(0,003)	-0,2130	***	(0,012)
Uoplyst opholdsgrundlag	0,0983	***	(0,003)	0,3084	***	(0,010)
Vestlig indvandrer	-			-		
Ikke-vestlig indvandrer	0,1312	***	(0,002)	0,2013	***	(0,009)
EU-10 indvandrer	0,1488	***	(0,002)	0,1135	***	(0,009)
Indvandret mellem 1997 - 2002	-			-		
Indvandret mellem 2003 - 2008	-0,0429	***	(0,002)	-0,1686	***	(0,006)
Indvandret mellem 2009 - 2011	-0,0709	***	(0,002)	-0,0709	***	(0,009)
Opholdstid	0,0492	***	(0,000)	0,1378	***	(0,002)
Opholdstid ²	-0,0025	***	(0,000)	-0,0065	***	(0,000)
Alder	0,0077	***	(0,001)	-0,0506	***	(0,002)
Alder ²	-0,0001	***	(0,000)	0,0007	***	(0,000)
Uddannelseslængde, år	0,0080	***	(0,001)	-0,0146	***	(0,002)
Uddannelseslængde ² , år	-0,0005	***	(0,000)	-0,0000		(0,000)
Uddannelse ukendt	-0,0290	***	(0,005)	-0,2709	***	(0,013)
Uddannelse ukendt * indvandret før 2005	-0,0308	***	(0,003)	-0,0553	***	(0,012)
Ledighedsgrad (pct.)	0,0202	***	(0,000)	0,1006	***	(0,001)
Har børn under 2 år	0,0314	***	(0,002)	-0,0372	***	(0,006)
Antal børn	0,0255	***	(0,001)	0,0542	***	(0,002)
Kvinde	0,0967	***	(0,002)	-0,2129	***	(0,006)
Kvinde* har børn under 2 år	0,1042	***	(0,002)	0,1940	***	(0,007)
Kvinde * antal børn	0,1014	***	(0,001)	0,1246	***	(0,003)
Konstant	-0,2206	***	(0,012)	10,4747	***	(0,040)
Observationer	1.411.249			716.075		
R ²	0,42			0,25		

Robuste standardfejl korrigeret for klynger på individniveau er vist i parentes.

* p<0,10, ** p<0,05, *** p<0,01

Kilde: Egne beregninger baseret på registerdata fra Danmarks Statistik

Sammenlignet med vestlige indvandrere har ikke-vestlige indvandrere 13 procentpoint større sandsynlighed for at modtage overførsler. For indvandrere med oprindelse i EU10-lande er sandsynligheden lidt større: 15 procentpoint. Tabellen viser desuden, at sandsynligheden for at modtage overførsler er faldet over tid. Sammenlignet med første kohorte (indvandret 1997 til 2002) er der 4 procentpoint lavere sandsynlighed for at modtage overførsler, hvis man er indvandret i perioden 2003 til 2008 og 7 procentpoint lavere for seneste kohorte (indvandret 2009-2011). Generelt stiger sandsynligheden for at modtage overførsler med opholdstiden. Som det fremgik af figur 6, er der dog tale om betydelige variationer i forløbet, idet især flygtninge modtager mest hjælp i begyndelsen af deres ophold, mens andre grupper i højere grad først skal optjene retten til ydelserne.

Sandsynligheden for at modtage overførsler stiger med alderen. En del af forklaringen kan være, at helt unge endnu ikke har forsørgelsesforpligtigelser og derfor sjældnere er berettiget til overførsler. Sandsynligheden for at modtage ydelser er derimod højest for personer med 8-10 års uddannelse, for personer med mere uddannelse falder sandsynligheden. Personer med ukendt uddannelse (især de, som ankom før 2005) har også mindre sandsynlighed for at modtage overførsler. En højere generel ledighed i året (på 1 procentpoint) er derimod associeret med 2,0 procentpoint højere sandsynlighed for at modtage overførsler. Sandsynligheden for at modtage overførsler stiger også med antallet af børn – i gennemsnit knapt 3 procentpoint for mænd og 13 (10+3) procentpoint for kvinder. At have børn under 2 år øger sandsynligheden med yderligere 3 procentpoint for mænd og 13 (10+3) procentpoint for kvinder.

I kolonne (2) i tabel 13 er, som nævnt, estimeret sammenhængen mellem de årlige udbetalte overførselsindkomster og de nævnte karakteristika. Som ved lønindkomsten er det logaritmen til beløbet, som beregnes, hvilket betyder, at når estimerterne er relativt tæt på 0, kan de tolkes som procentuelle afvigelser. Som det fremgår øverst i kolonne (2), er estimatet for flygtninge imidlertid ret tæt på 1, nemlig 0,76, hvilket betyder, at de overførselsmodtagere, som er flygtninge, i gennemsnit modtager 2,1 ($e^{0,76}$) gange mere end de overførselsmodtagere, som er EU/EØS-borgere. For familiesammenførte til flygtninge er beløbet næsten dobbelt så højt som for EU/EØS-borgere. Familiesammenførte til danskere modtager derimod 10 pct. mindre end referencegruppen, mens andre familiesammenførte modtager 16 pct. mere. Når familiesammenførte til flygtninge modtager mere end andre familiesammenførte, kan det bero på, at deres ophold ikke er betinget af, at de kan forsørges af deres familiemedlemmer i Danmark. Forskellen i beløbene mellem familiesammenførte til danskere og andre (som begge i udgangspunktet skal forsørges af familiemedlemmer) skal formentlig søges i, at familiesammenførte til danskere oftere kommer i beskæftigelse og typisk gifter sig med en partner med en højere indkomst, jf. Bonke og Schultz-Nielsen (2013). Laveste overførselsindkomst findes blandt personer med ophold for at arbejde. De modtager 21 pct. mindre end EU/EØS-borgerne.

Det ses desuden af tabel 13, at modtagerne fra ikke-vestlige og EU-10 lande får hhv. 20 pct. og 11 pct. mere i årlig overførselsindkomst end vestlige indvandrere. Overførslerne er dog betydeligt lavere (17 pct.) blandt personer indvandret fra 2003 til 2008 end de tidligere ankomne og 7 pct. lavere for de seneste ankomne. Niveauet for overførsler stiger med opholdstid de første år, men aftager

herefter igen. De modtagne beløb aftager generelt med alderen og uddannelseslængden. Ligeledes er de modtagne overførselsbeløb lavere (27 pct.) for personer med ukendt uddannelse, især hvis de indvandrede før 2005, her er beløbet samlet set 33 pct. (27+6) lavere. Det må i betydelig grad tilskrives, at en stor del af indvandrerne i denne gruppe har ophold af temporær karakter og derfor kun i begrænset omfang er berettiget til ydelser. Som ventet er overførselsindkomsterne højere i år med mere ledighed, 1 procentpoints højere ledighed er associeret med 10 pct. højere overførsler blandt de, som modtager hjælp. Generelt modtager børnefamilier flere overførsler (bl.a. børnepenge, som typisk udbetales til moderen). For mænd er overførslerne 5 pct. højere for hvert barn, for kvinder er overførslerne 17 pct. (12+5) højere pr. barn. Tilstedeværelsen af små børn har – som det også er set tidligere i analysen – modsatrettede effekter for mænd og kvinder, for mænd er overførslerne 4 pct. lavere, for kvinder 15 pct. (19-4) højere. Kønsforskellen i ydelsesniveauet skyldes ikke kun den ovenfor omtalte forskel i ydelsesstrukturen, men selvfølgelig også, at det er kvinderne som holder mest barsel og følgelig også modtager flest barseldagpenge m.m.

I relation til hvornår indvandrerne er kommet til Danmark, så viser analyserne i tabel 12 og 13, at beskæftigelsen og indkomsten som nævnt var højest for 'anden kohorte' (indvandret 2003-2008) sammenlignet med både de, som ankom før i 'første kohorte' (1997-2002) og efter i 'tredje kohorte' (2009-2011). Tilsvarende var de gennemsnitlige beløb lavest for anden kohorte, mens sandsynligheden for at modtage overførsler dog var lavest for tredje kohorte efterfulgt af anden kohorte. Det kan der være en lang række årsager til, som det ikke inden for denne analyse er muligt entydigt at fastslå. Alligevel kan det være af interesse at se, hvordan udviklingen har været for indvandrere med forskellige typer af opholdsgrundlag for også på den måde at komme lidt tættere på de mulige årsagsforklaringer. Derfor er der i tabel 14 vist en opgørelse over de estimerede kohorte-effekter, idet regressionerne fra tabel 12 og 13 er kørt separat for hver type opholdsgrundlag men i øvrigt med de samme forklarende variable (for analysen af lønregressionen svarende til regressionen uden kontrol for jobtype). Udgangspunktet i alle regressioner er her den første kohorte, som anden og tredje kohorte derefter sammenlignes med. For at sikre stor sammenlignelighed mellem kohorterne, er analysen her afgrænset til indvandrere, som var mellem 22 og 47 år ved ankomsten til Danmark og har maksimalt 5 års ophold i Danmark. Det reducerer det samlede observationsantal til 708.800.

Som tabellen viser, er der i flere af analyserne ganske stor forskel i mønsteret kohorterne imellem afhængigt af opholdsgrundlag. I beskæftigelsesanalysen i tabel 13 klarer anden kohorte sig bedst. Ser man på resultaterne i tabel 14, som dækker beskæftigelsen de første fem år, ses også en generel tendens til, at anden kohorte har den højeste beskæftigelse, men der er variationer. Ser man eksempelvis på flygtninge, så er beskæftigelsesandsynligheden 12 procentpoint højere for anden kohorte sammenlignet med første, mens beskæftigelsen "kun" er 5 procentpoint højere for tredje kohorte. Et stort set tilsvarende mønster ses for familiesammenførte til flygtninge, og for danskere og andre samt personer med uoplyst opholdsgrundlag ses en lignende tendens. For EU/EØS-borgere er beskæftigelseschancen derimod højest for den første kohorte, mens det for studerende gælder både første og anden kohorte. Blandt personer med ophold for at arbejde er beskæftigelsesandelen derimod lidt højere i tredje kohorte. Det er med andre ord primært hos flygtninge og familiesammenførte, at man ser en højere beskæftigelse for kohorte 2.

Tabel 14. Arbejdsmarkedsintegrationen for kohorte 2 (2003-2008) og 3 (2009-2011) ifht. kohorte 1. Indvandrere med maks. 5 års ophold, som var mellem 22 og 47 år ved ankomsten til Danmark.

Kohorte	Beskæftigelse		Lønindkomst		Overførsler (0/1)		Overførsler (log)	
	2	3	2	3	2	3	2	3
EU/EØS	-0,0352*** (0,006)	-0,0549*** (0,007)	0,0211 (0,014)	-0,0298* (0,016)	-0,0081** (0,004)	-0,0296*** (0,004)	0,0093 (0,024)	0,0368 (0,027)
Flygtning	0,1237*** (0,007)	0,0473*** (0,010)	0,1409*** (0,024)	-0,4019*** (0,057)	-0,0286*** (0,004)	0,0070 (0,006)	-0,3427*** (0,015)	-0,1084*** (0,020)
Familiesammenført til flygtning	0,1092*** (0,008)	0,0633*** (0,017)	0,1207*** (0,043)	-0,2293*** (0,087)	-0,0598*** (0,008)	-0,0693*** (0,017)	-0,8520*** (0,025)	-0,5118*** (0,049)
Familiesammenført til dansker	0,0469*** (0,007)	-0,0235** (0,009)	0,0742*** (0,015)	-0,1942*** (0,024)	-0,0954*** (0,006)	-0,1253*** (0,008)	-0,1928*** (0,020)	-0,0552** (0,026)
Familiesammenført andre	0,0964*** (0,009)	0,0708*** (0,012)	0,0512** (0,021)	-0,1308*** (0,031)	-0,1116*** (0,008)	-0,1571*** (0,011)	-0,4063*** (0,028)	-0,1978*** (0,037)
Studier	-0,0049 (0,007)	-0,0770*** (0,008)	0,1109*** (0,015)	0,0413** (0,021)	-0,0745*** (0,004)	-0,0753*** (0,005)	-0,3337*** (0,041)	-0,3429*** (0,053)
Arbejde	0,0092 (0,010)	0,0292*** (0,010)	-0,0392* (0,022)	-0,1399*** (0,023)	0,0233*** (0,006)	0,0078 (0,006)	0,0310 (0,043)	0,0023 (0,047)
Uoplyst opholdsgrundlag	0,0573*** (0,010)	0,0235** (0,011)	0,0995*** (0,030)	-0,0581* (0,030)	-0,0930*** (0,009)	-0,1150*** (0,010)	-0,3394*** (0,040)	-0,2365*** (0,041)

Kilde: Egne beregninger baseret på registerdata fra Danmarks Statistik

Når det gælder årlig lønindkomst blandt lønmodtagere de første fem år i Danmark er det et gennemgående træk, at anden kohorte har opnået en højere løn, målt i 2015-priser. Det gælder således for alle typer af opholdsgrundlag, undtagen personer med ophold for at arbejde, at lønindkomsten er højest for anden kohorte. Lønindkomsten for flygtninge og familiesammenførte er lavere for tredje kohorte end for første kohorte, mens det for studerende er omvendt. Blandt personer med arbejdsophold er lønindkomsten klart lavest for tredje kohorte. De senest ankomne har således en lønindkomst, som ligger 14 pct. under niveauet for den første kohorte.

Sammenlignet med første kohorte er sandsynligheden for at modtage overførsler som ventet lavere for anden kohorte for flygtninge, familiesammenførte, studerende og personer med uoplyst opholdsgrundlag. Også blandt EU/EØS-borgere modtager lidt færre overførsler, mens personer med arbejdsophold igen stikker lidt ud, idet 2 procentpoint flere i anden kohorte har modtaget overførsler. Også tredje kohorte modtager sjældnere overførsler end første kohorte, og for især familiesammenførte til danskere og andre er der sket en markant reduktion i andelen.

Betragtes beløbene blandt de, som har modtaget overførsler, så falder de fra første til anden kohorte for alle grupper, undtagen EU/EØS-modtagere og personer med arbejdsophold, hvor der ikke er signifikant forskel imellem nogle af kohorterne. For alle andre er overførselsindkomsten for tredje kohorte højere end for anden kohorte, men lavere end for første.

Samlet set viser analysen, at arbejdsmarkedsintegrationen i de første år i Danmark generelt er gået bedst for anden kohorte. Lønindkomsten var størst for denne kohorte og beskæftigelsen også højest for flygtninge, familiesammenførte og personer med uoplyst opholdsgrundlag, som samtidig modtog de laveste beløb i overførsler. Sandsynligheden for at modtage overførsler var ganske vist gennemgående mindre for tredje kohorte, men da det ikke opvejes af en højere beskæftigelseschance er det usikkert, om det skal betragtes som en forbedring i integrationssammenhæng.

Den bedre arbejdsmarkedsintegration for anden kohorte (ankommet til Danmark fra 2003 til 2008) skal selvfølgelig ses i lyset af det samtidige konjunkturopsving, som især de først ankomne i kohorten kan have nået at få glæde af. Desuden må indførelsen af starthjælpen i perioden 2002 til 2011 have en direkte og negativ effekt på overførselsniveauet, og samtidig kan starthjælpen have tilskyndet flere nyankomne flygtninge og andre til at komme i beskæftigelse, jf. Huyn et al. (2010). Ligeledes kan indførelsen af 24-års-reglen og stramningen af tilknytningskravet i 2002 have mindsket antallet af nyankomne ægtefæller med ringere beskæftigelseschancer. Det er dog ikke muligt ud fra nærværende analyse at anslå betydningen af de enkelte effekter. For EU/EØS-borgere, som ikke som udgangspunkt er berørt af ovennævnte regelændringer, må Østudvidelsen i 2004 og den store efterfølgende tilgang af arbejdskraft fra bl.a. Polen ventes at være en drivende kraft i de – i øvrigt relativt beherskede ændringer i beskæftigelsesniveau mm. – som ses mellem de tre kohorter.

Konklusion

I undersøgelsen følges alle nye indvandrere, som kommer til Danmark i perioden 1997 til 2011. Tilstromningen har varieret betydeligt over tid stigende fra 21.600 årligt i 1997 til 42.200 i 2011, dog afbrudt af en nedgang i antallet efter 2002. Med ændringerne i udlændingeloven i 2002 og Østudvidelsen i 2004 følger samtidig en betydelig ændring i sammensætningen af udlændinge, som kommer til Danmark, idet andelen af flygtninge og familiesammenførte som tidligere har udgjort hovedparten af de nye indvandrere, nu bliver en minoritet, mens især EU/EØS-borgere og personer med ophold for uddannelse og studier bliver mere dominerende. Samtidig stiger andelen af indvandrere med oprindelse i EU-10 lande, mens andelen af ikke-vestlige indvandrere falder. Fra 2010 øges tilgangen af flygtninge igen, dog uden tilnærmelsesvis at kunne måle sig med de seneste flygtningestrømme, som imidlertid ikke indgår i studiet her, fordi formålet med undersøgelsen er at følge de nye indvandrere i årene efter deres ankomst til Danmark, og det selvsagt kræver en længere opholdstid i landet.

Interessen samler sig først og fremmest om, hvad der kendetegner indvandrere med forskellige typer af opholdsgrundlag, og hvordan det er gået med deres arbejdsmarkedsintegration. Analyserne viser, at der samlet set er en næsten lige kønsfordeling blandt de nyankomne indvandrere, men også at mens der især blandt indvandrere med ophold for at arbejde og flygtninge er en overvægt af mænd (2/3), så er det omvendte tilfældet for familiesammenførte, og det uanset hvem de er sammenført til. Blandt studerende er der en svag overvægt af kvinder. Den gennemsnitlige uddannelseslængde er målt til 12 år og er gennemgående lavere for flygtninge og familiesammenførte til flygtninge, og som ventet højere for EU/EØS-borgere og indvandrere med ophold for at arbejde.

Hvor længe de nye indvandrere bliver i landet, varierer betydeligt med opholdsgrundlaget. Ti år efter ankomsten er ni ud af ti flygtninge og familiesammenførte til flygtninge stadig i Danmark. For andre familiesammenførte er det ca. syv ud af ti, og blandt EU/EØS-borgere, studerende og personer med ophold for arbejde er det kun to til tre ud af ti.

Med hensyn til beskæftigelsen er andelen højest blandt personer med ophold for at arbejde, familiesammenførte til danskere og EU/EØS-borgere, men andelen er noget (ca. 8 procentpoint) lavere blandt studerende og familiesammenførte til andre. Mest slående er det dog, at beskæftigelsen for både flygtninge og familiesammenførte til flygtninge er betydeligt (ca. 27 procentpoint) lavere end for referencegruppen (EU/EØS-borgere) – vel at mærke, når der er korrigeret for andre forklarende faktorer. Dermed understreges de integrationsmæssige udfordringer, som der er for såvel flygtninge som deres familiemedlemmer. For de flygtninge og familiesammenførte til flygtninge, som opnår beskæftigelse, er lønindkomsten også betydeligt lavere (21-24 pct.), mens sandsynligheden for at modtage overførsler omvendt er betydeligt større og de modtagne beløb væsentligt højere. Set over tid er arbejdsmarkedsdeltagelsen for nyankomne indvandrere generelt lidt højere blandt de, som indvandrede i den midterste periode (2002 til 2008).

Analysen peger også på det lidt paradoksale, at de grupper af indvandrede, som bliver længst tid i Danmark, samtidig er dem, hvor arbejdsmarkedsintegrationen er svagest. Der ser ikke ud til at være en kausalsammenhæng, idet undersøgelsen også viser, at for personer med samme type opholdsgrundlag er der en positiv sammenhæng mellem beskæftigelse og siden at vælge at blive i Danmark. Men mønsteret understreger alligevel de udfordringer, som internationale vandringer kan medføre for de offentlige finanser i et velfærdssamfund.

Litteratur

- Andersen, L. H., H. Hansen, M. L. Schultz-Nielsen og T. Tranæs. 2012. Starthjælpens betydning for flygtninges levevilkår og beskæftigelse. Arbejdsrapport nr. 25 fra Rockwool Fondens Forskningsenhed. Syddansk Universitetsforlag. Odense.
- Bonke, J. og M. L. Schultz-Nielsen. 2013. *Integration blandt ikke-vestlige indvandrere – Arbejde, familie, netværk og forbrug*. Rockwool Foundation Research Unit. Syddansk Universitetsforlag. Odense.
- Christensen, L.B., N.E. Hansen, G. Homann, E. B. Jørgensen, K. Kjær, M. Kjærum, I. E. Koch, N. Lassen, J. Vedsted-Hansen, L. Wendland. 2000. *Udlændingeret*. Jurist- og Økonomforbundets Forlag. København.
- Christensen, L.B., K. Hallberg, G. Homann, K. Kjær, M. Kjærum, I. E. Koch, N. Lassen, P. B. Mikkelsen, H. Thomassen, J. Vedsted-Hansen, L. Wendland. 2006. *Udlændingeret*. Jurist- og Økonomforbundets Forlag. København.
- Chiswick, B.R. 1978. The Effect of Americanization on the Earnings of Foreign-born Men. *Journal of Political Economy*, 86 (5), 897-921.
- Danmarks Statistik. 1999-2013. ”Registerbaseret arbejdsstyrkestatistik 1. januar”. *Statistiske Efterretninger, Arbejdsmarked*. København.
- Danmarks Statistik. 2000. *Indvandrernes uddannelse*. København.
- Danmarks Statistik. 2015. *Indvandrere i Danmark 2015*. København.
- Hansen, H. og M. L. Schultz-Nielsen. 2015. *Kontanthjælpen i Danmark – Modtagere, regler, incitamenter og levevilkår fra 1987 til 2012*. Gyldendal. København.
- Hansen, M. F., M. L. Schultz-Nielsen og T. Tranæs. 2015. “The Impact of Immigrants on Public Finances: A Forecast Analysis for Denmark”. Study Paper nr. 90 fra Rockwool Fondens Forskningsenhed. København.
- Hatton, T. J. 2009. ”The Rise and Fall of Asylum: What happened and why?”. *The Economic Journal*, 119, 183-213.
- Huynh, D.T., Schultz-Nielsen, M.L. og T. Tranæs. 2010. ”The Employment Effects upon Arrival of Reducing Welfare to Refugees”. Kapitel 1 “Essays in Migration and Fertility”. Ph.d.-afhandling 2010:1 from Aarhus School of Business, Aarhus University.

- Hvid, K. F. W. Jensen, K. Olesen og M.A. Flyvholm. 2010 *Rekruttering af udenlandsk arbejdskraft: Indvandreres arbejdsmiljø og tilknytning til arbejdsmarkedet*. Det Nationale Forskningscenter for Arbejdsmiljø. København.
- Malchow-Møller, N., J. R. Munch og J. R. Skaksen. 2011. *Det danske arbejdsmarked og EU-udvidelsen mod øst*. Rockwool Fondens Forskningsenhed, Gyldendal. København.
- Larsen, C. og P.C. Matthiessen. 2002. "Indvandrerbefolkningens sammensætning og udvikling i Danmark". Kapitel 1 i *Indvandrerne og arbejdsmarkedet* redigeret af G.V. Mogensen og P.C. Matthiessen. Spektrum. København.
- Larsen, C.. 2002. "Uddannelse og dansk kundskaber". Kapitel 4 i *Indvandrerne og arbejdsmarkedet* redigeret af G.V. Mogensen og P.C. Matthiessen. Spektrum. København.
- Matthiessen, P.C. 2002. *Befolkning og Samfund*. Handelshøjskolens Forlag. København.
- Roseberry, L. 2009. *De juridiske aspekter vedrørende EU-udvidelsen og det danske arbejdsmarked*. Arbejdsrapport nr. 21 fra Rockwool Fondens Forskningsenhed. Syddansk Universitetsforlag. Odense.
- Schultz-Nielsen, M.L. 2002. "Indvandrerens tilknytning til arbejdsmarkedet 1985-2001" kapitel 2 i *Indvandrerne og arbejdsmarkedet*. Spektrum. København.
- Schultz-Nielsen, M.L. og T. Tranæs. 2009. "Ægteskabsmønstret for unge med indvandrerbaggrund: Konsekvenser af ændringer i udlændingeloven i 2000 og 2002". Arbejdsrapport nr. 22 fra Rockwool Fondens Forskningsenhed. Syddansk Universitetsforlag. Odense.
- Sletting, L. J. "Her fjerde flygtning er i job efter 10 år". *Agenda*, 7. marts 2015.
- Starup, Peter. 2012. *Grundlæggende udlændingeret I*. Jurist- og Økonomforbundets Forlag. København.
- Udlændingestyrelsen. 2001. *Nøgletal på udlændingeområdet*. København.
- Udlændinge-, Integrations- og Boligministeriet. 2016. *Tal på udlændingeområdet pr. 31.12.2015*. København.

Appendiks

Appendikstabel 1. Beskæftigelsesandsynlighed og årlig lønindkomst blandt indvandrere ankommet til Danmark i perioden 1997-2011. OLS-regression eksklusive uddannelsesoplysninger.

	(1)			(2)			(3)		
	Beskæfti- gelse			Ind- komst ¹			Ind- komst ¹		
EU/EØS-borger	-			-			-		
Flygtning	-0,2833	***	(0,004)	-0,2743	***	(0,010)	-0,2078	***	(0,009)
Familiesammenført til flygtning	-0,2758	***	(0,004)	-0,2405	***	(0,012)	-0,1658	***	(0,011)
Familiesammenført til dansker	0,0336	***	(0,003)	-0,1236	***	(0,008)	-0,0687	***	(0,007)
Familiesammenført andre	-0,0829	***	(0,004)	-0,1591	***	(0,008)	-0,0760	***	(0,008)
Studier	-0,0833	***	(0,003)	-0,0951	***	(0,007)	-0,1121	***	(0,007)
Arbejde	0,0245	***	(0,003)	0,3037	***	(0,007)	0,1909	***	(0,007)
Uoplyst opholdsgrundlag	-0,0570	***	(0,003)	-0,0234	***	(0,007)	-0,0001		(0,007)
Vestlig indvandrer	-			-			-		
Ikke-vestlig indvandrer	-0,0435	***	(0,003)	-0,2504	***	(0,007)	-0,1047	***	(0,006)
EU-10 indvandrer	0,1077	***	(0,003)	-0,1577	***	(0,006)	0,0300	***	(0,006)
Indvandret mellem 1997 - 2002	-			-			-		
Indvandret mellem 2003 - 2008	0,0198	***	(0,002)	0,0767	***	(0,005)	0,0654	***	(0,004)
Indvandret mellem 2009 - 2011	0,0042	*	(0,002)	0,0617	***	(0,006)	0,0042		(0,006)
Opholdstid	0,0546	***	(0,000)	0,1546	***	(0,001)	0,1374	***	(0,001)
Opholdstid ²	-0,0023	***	(0,000)	-0,0068	***	(0,000)	-0,0064	***	(0,000)
Alder	0,0406	***	(0,001)	0,0948	***	(0,002)	0,0811	***	(0,002)
Alder ²	-0,0005	***	(0,000)	-0,0011	***	(0,000)	-0,0009	***	(0,000)
Ledighedsgrad (pct.)	-0,0288	***	(0,000)	-0,0130	***	(0,001)	-001,92	***	(0,001)
Har børn under 2 år	0,0588	***	(0,002)	0,0599	***	(0,005)	0,0494	***	(0,005)
Antal børn	0,0050	***	(0,001)	0,0102	***	(0,003)	0,0079	***	(0,003)
Kvinde	-0,0970	***	(0,002)	-0,1772	***	(0,005)	-0,2102	***	(0,004)
Kvinde * har børn under 2 år	-0,1180	***	(0,003)	-0,1483	***	(0,007)	-0,1610	***	(0,007)
Kvinde * antal børn	-0,0290	***	(0,001)	-0,0425	***	(0,004)	-0,0266	***	(0,004)
Lønmodtager grundniveau							-		
Lønmodtager højeste niveau							0,5720	***	(0,005)
Lønmodtager mellemniveau							0,4207	***	(0,006)
Lønmodtager andre							-0,0514	***	(0,003)
Konstant	-0,1318	***	(0,013)	10,0416	***	(0,037)	10,1814	***	(0,036)
Observationer	1.411.249			682.874			682.874		
R ²	0,15			0,12			0,17		

Note 1: Opgørelsen omfatter beskæftigede lønmodtagere med en lønindkomst.

Robuste standardfejl korrigeret for klynger på individniveau er vist i parentes.

* p<.10, ** p<.05, *** p<.01

Kilde: Egne beregninger baseret på registerdata fra Danmarks Statistik

Appendikstabel 2. Sandsynligheden for at modtage overførselsindkomst og årligt beløb blandt modtagere, som er indvandret til Danmark i perioden 1997-2011. OLS-regression eksklusive uddannelsesoplysninger.

	(1)		(2)	
	Overførsler (0/1)		Overførsler (log)	
EU/EØS-borger	-		-	
Flygtning	0,3756	*** (0,003)	0,7750	*** (0,010)
Familiesammenført til flygtning	0,1974	*** (0,004)	0,6418	*** (0,011)
Familiesammenført til dansker	0,0759	*** (0,003)	-0,0980	*** (0,010)
Familiesammenført andre	0,1235	*** (0,003)	0,1659	*** (0,011)
Studier	-0,1206	*** (0,003)	-0,0876	*** (0,012)
Arbejde	-0,0864	*** (0,003)	-0,2244	*** (0,012)
Uoplyst opholdsgrundlag	0,0986	*** (0,003)	0,3113	*** (0,010)
Vestlig indvandrer	-		-	
Ikke vestlig indvandrer	0,1333	*** (0,002)	0,2266	*** (0,009)
EU-10 indvandrer	0,1459	*** (0,002)	0,1180	*** (0,009)
Indvandret mellem 1997 - 2002	-		-	
Indvandret mellem 2003 - 2008	-0,0629	*** (0,002)	-0,1992	*** (0,005)
Indvandret mellem 2009 - 2011	-0,1064	*** (0,002)	-0,1306	*** (0,007)
Opholdstid	0,0526	*** (0,000)	0,1450	*** (0,002)
Opholdstid ²	-0,0027	*** (0,000)	-0,0069	*** (0,000)
Alder	0,0071	*** (0,001)	-0,0532	*** (0,002)
Alder ²	-0,0001	*** (0,000)	0,0008	*** (0,000)
Ledighedsgrad (pct)	0,0221	*** (0,000)	0,1009	*** (0,001)
Har børn under 2 år	0,0312	*** (0,002)	-0,0376	*** (0,006)
Antal børn	0,0256	*** (0,001)	0,0550	*** (0,002)
Kvinde	0,0973	*** (0,002)	-0,2107	*** (0,006)
Kvinde*har børn under 2 år	0,1036	*** (0,002)	0,1882	*** (0,007)
Kvinde*antal børn	0,1017	*** (0,001)	0,1281	*** (0,003)
Ukendt uddannelse*indvandret før 2005	-0,0683	*** (0,003)		
Constant	-0,2136	*** (0,011)	10,2780	*** (0,038)
Observationer	1.411.249		716.075	
R ²	0,42		0,25	

Robuste standardfejl korrigeret for klynger på individniveau er vist i parentes.

* p<.10, ** p<.05, *** p<.01

Kilde: Egne beregninger baseret på registerdata fra Danmarks Statistik

Appendikstabel 3. Beskæftigelses sandsynlighed fordelt på køn blandt indvandrere ankommet til Danmark i perioden 1997-2011. OLS-regression inklusive uddannelsesoplysninger.

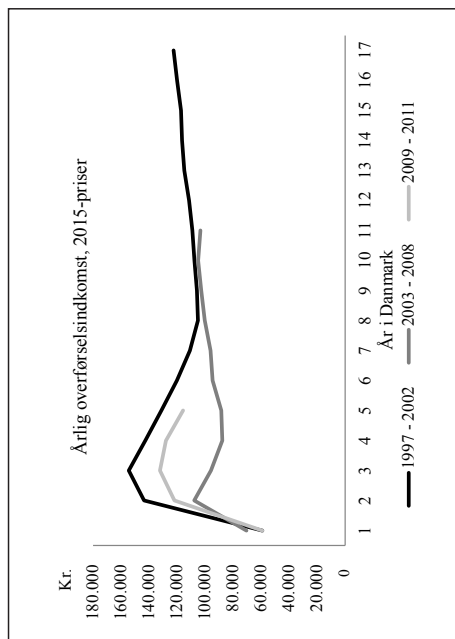
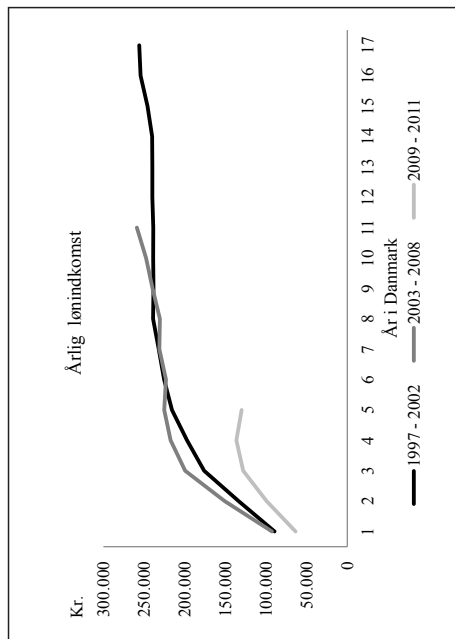
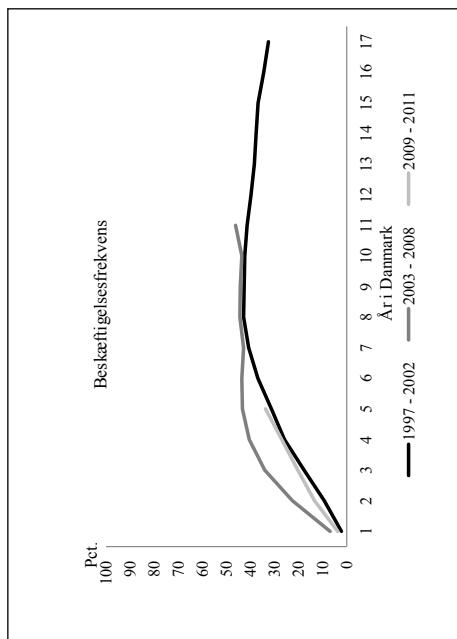
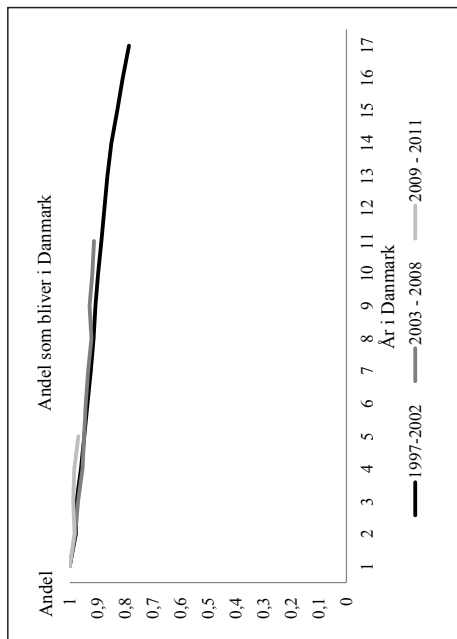
	(1)			(2)		
	Mænd			Kvinder		
EU/EØS-borger	-			-		
Flygtning	-0,2869	***	(0,005)	-0,2553	***	(0,006)
Familiesammenført til flygtning	-0,2616	***	(0,009)	-0,2673	***	(0,006)
Familiesammenført til dansker	0,0084		(0,005)	0,0388	***	(0,005)
Familiesammenført andre	-0,0320	***	(0,005)	-0,1073	***	(0,005)
Studier	-0,0717	***	(0,005)	-0,0974	***	(0,005)
Arbejde	0,0165	***	(0,004)	0,0274	***	(0,005)
Uoplyst opholdsgrundlag	-0,0624	***	(0,004)	-0,0441	***	(0,005)
Vestlig indvandrer	-			-		
Ikke-vestlig indvandrer	-0,0223	***	(0,004)	-0,0584	***	(0,004)
EU-10 indvandrer	0,1127	***	(0,004)	0,0947	***	(0,004)
Indvandret mellem 1997 – 2002	-			-		
Indvandret mellem 2003 - 2008	0,0052		(0,003)	0,0267	***	(0,003)
Indvandret mellem 2009 - 2011	0,0019		(0,004)	-0,0025		(0,004)
Opholdstid	0,0374	***	(0,001)	0,0632	***	(0,001)
Opholdstid ²	-0,0016	***	(0,000)	-0,0027	***	(0,000)
Alder	0,0311	***	(0,001)	0,0445	***	(0,001)
Alder ²	-0,0004	***	(0,000)	-0,0006	***	(0,000)
Uddannelseslængde, år	0,0070	***	(0,002)	0,0064	***	(0,001)
Uddannelseslængde ² , år	0,0000		(0,000)	0,0001	***	(0,000)
Uddannelse ukendt	0,0911	***	(0,011)	0,0674	***	(0,007)
Uddannelses ukendt * indvandret før 2005	-0,0937	***	(0,005)	-0,0506	***	(0,005)
Ledighedsgrad (pct.)	-0,0368	***	(0,000)	-0,0225	***	(0,000)
Har børn under 2 år	0,0513	***	(0,002)	-0,0535	***	(0,002)
Antal børn	0,0116	***	(0,001)	-0,0281	***	(0,001)
Konstant	0,0572	***	(0,021)	-0,4434	***	(0,019)
Observationer	681.651			729.598		
R ²	0,12			0,16		

Robuste standardfejl korrigeret for klynger på individniveau er vist i parentes.

* p<0,10, ** p<0,05, *** p<0,01

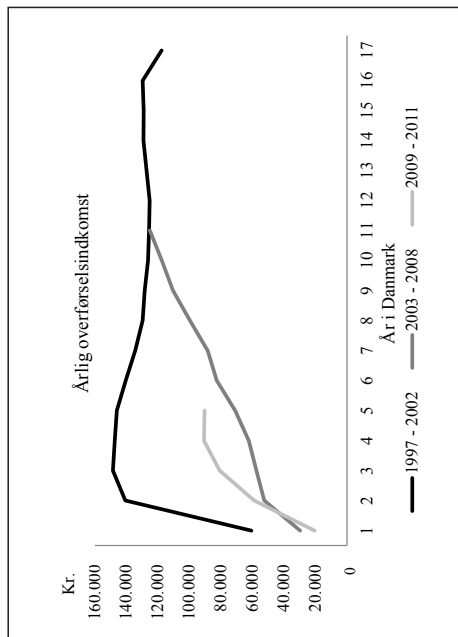
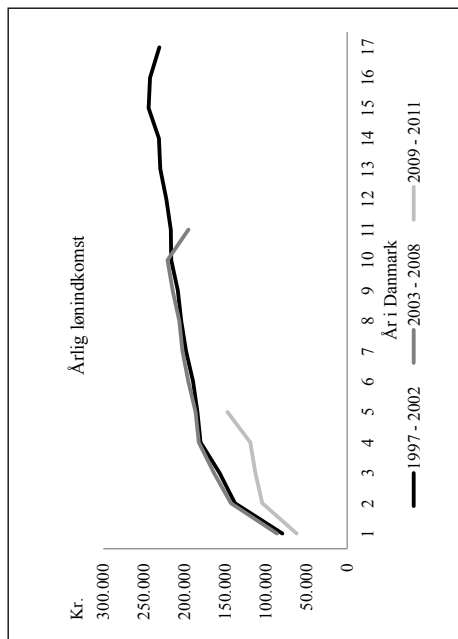
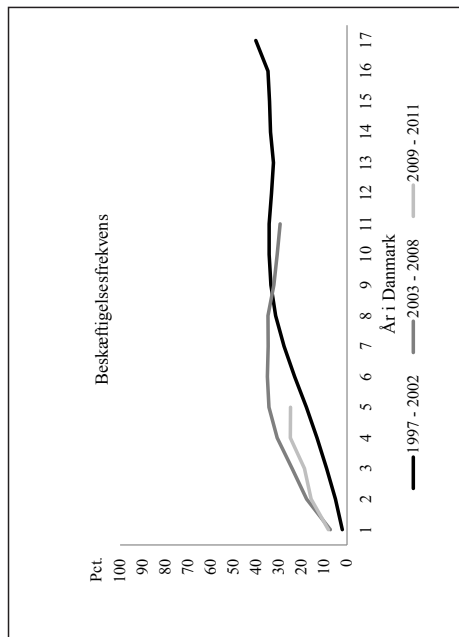
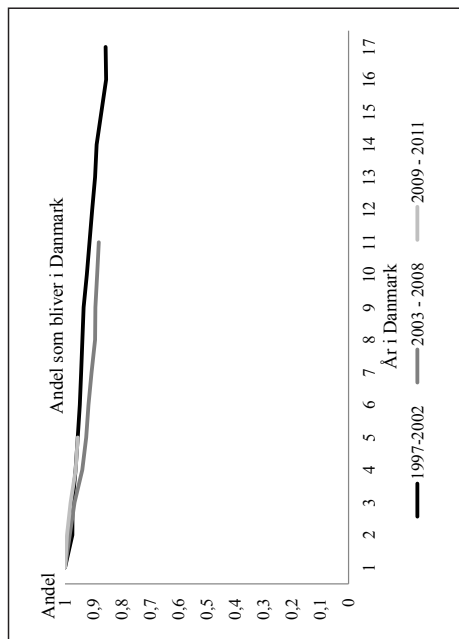
Kilde: Egne beregninger baseret på registerdata fra Danmarks Statistik

Appendiksfigur 1. Flygtninge



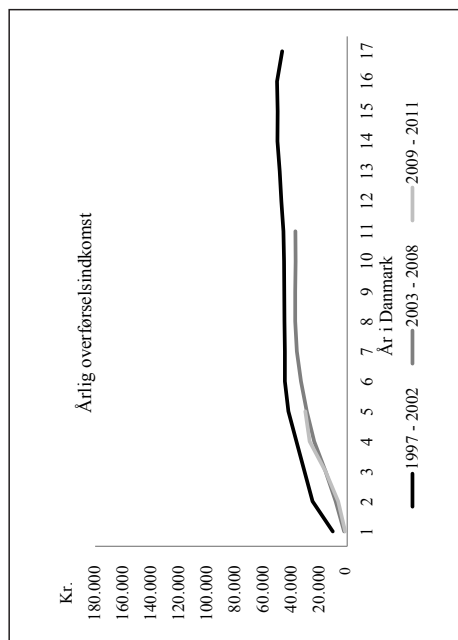
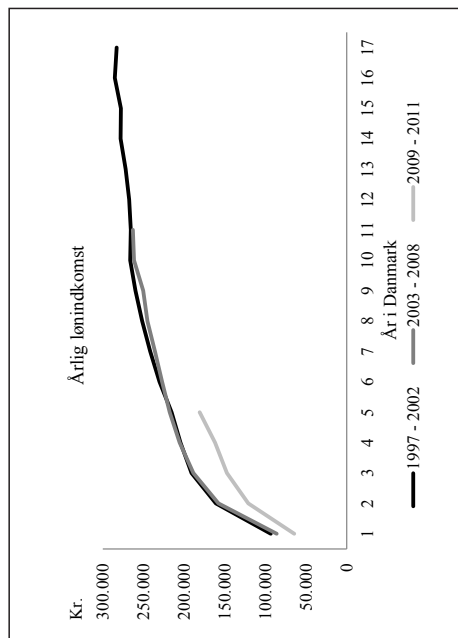
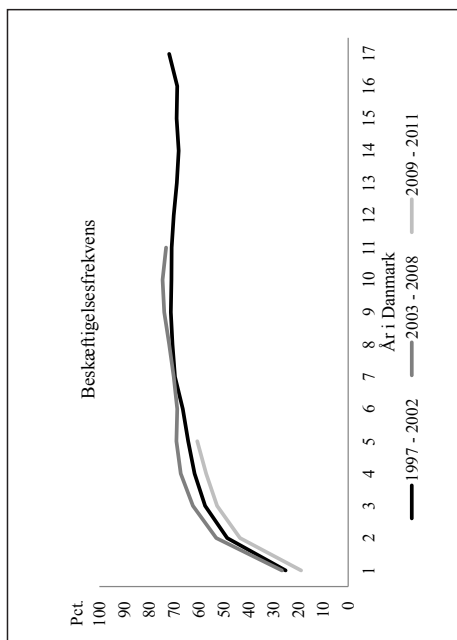
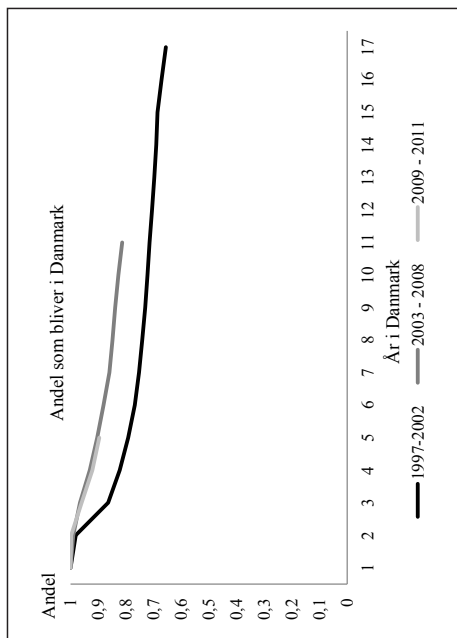
Kilde: Egne beregninger baseret på registerdata fra Danmarks Statistik

Appendiksfigur 2. Familiesammenførte til flygtninge



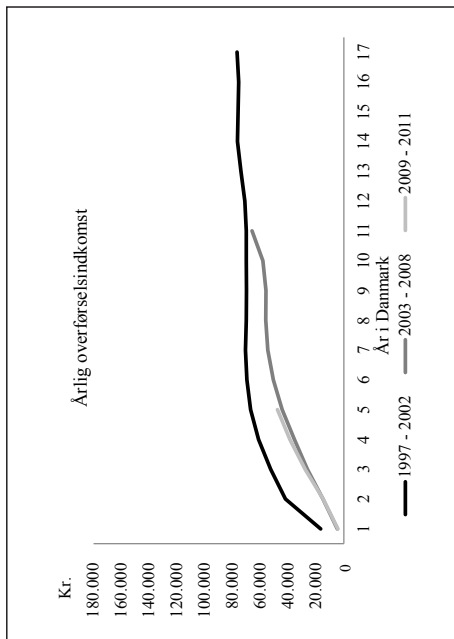
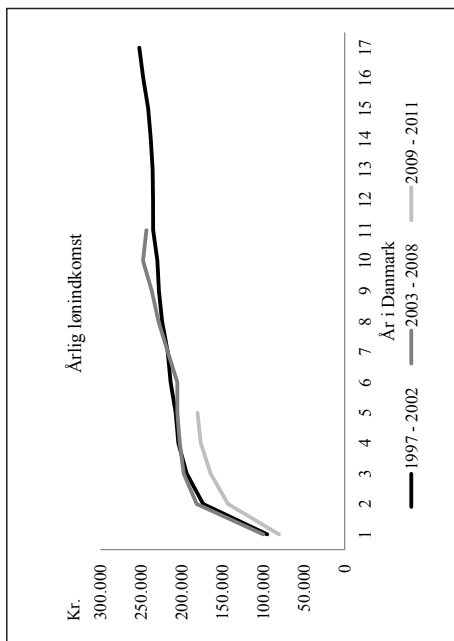
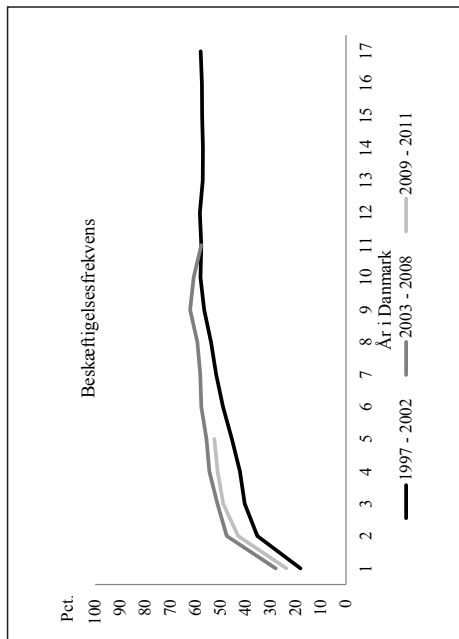
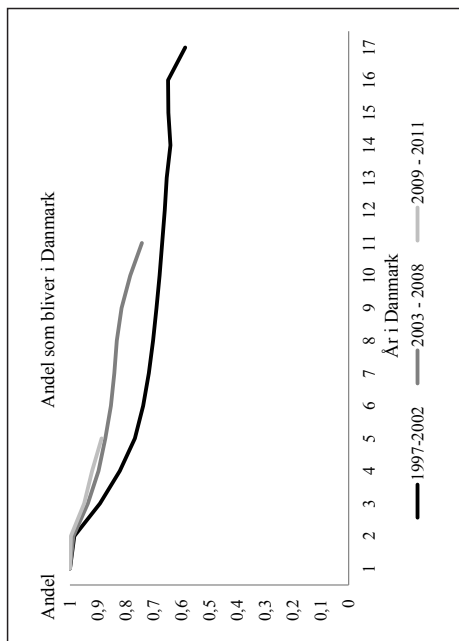
Kilde: Egne beregninger baseret på registerdata fra Danmarks Statistik

Appendiksfigur 3. Familiesammenførte til danskere



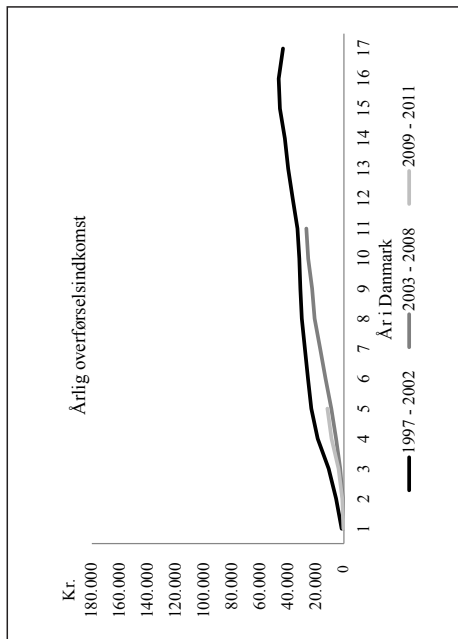
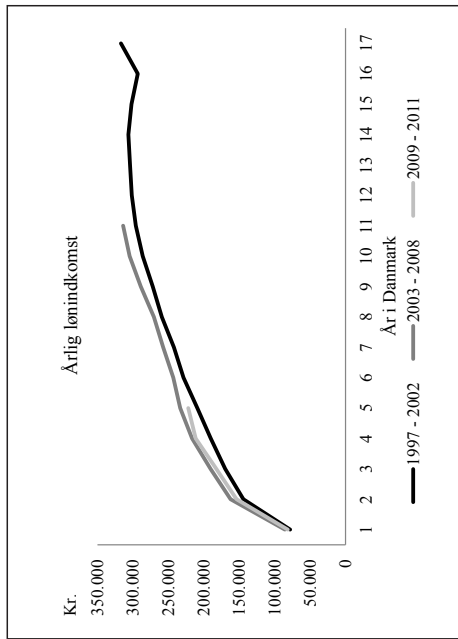
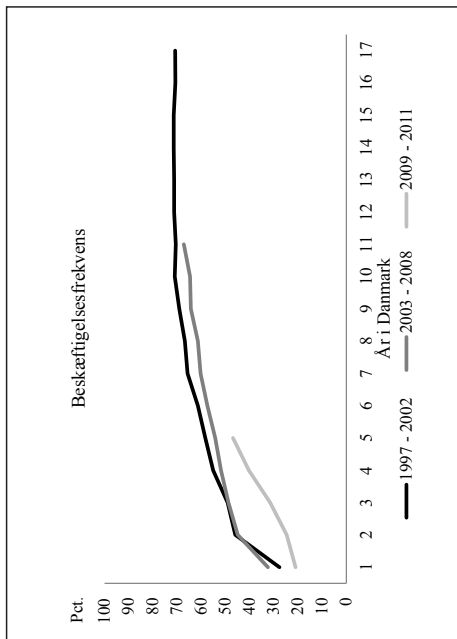
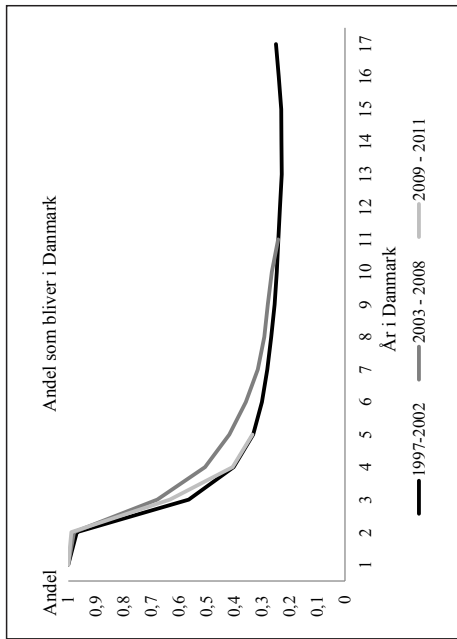
Kilde: Egne beregninger baseret på registerdata fra Danmarks Statistik

Appendiksfigur 4. Familiesammenførte til andre



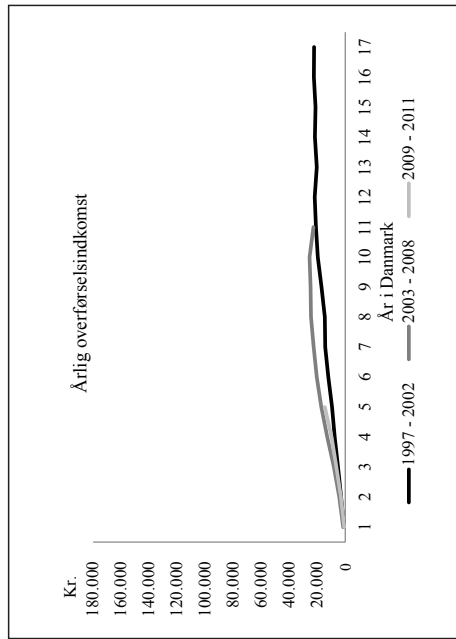
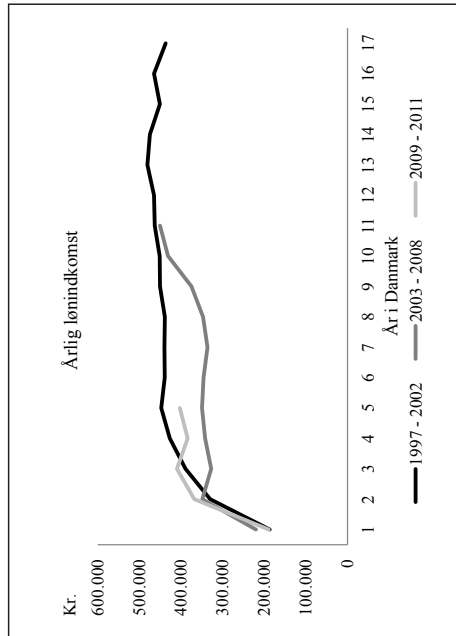
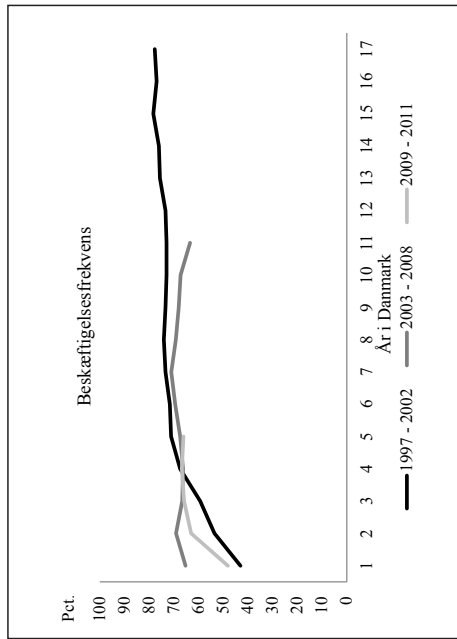
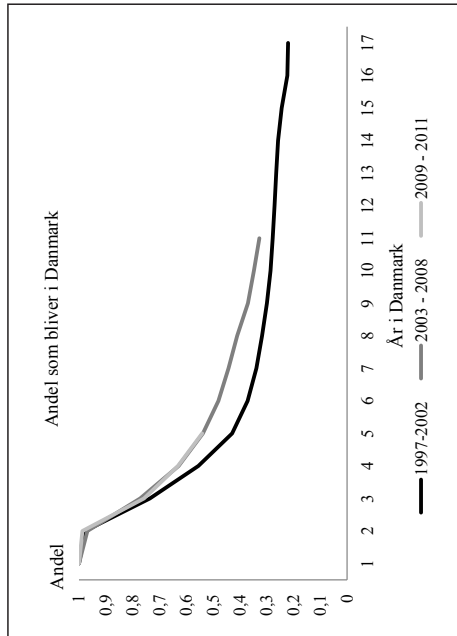
Kilde: Egne beregninger baseret på registerdata fra Danmarks Statistik

Appendiksfigur 5. Studerende mv.



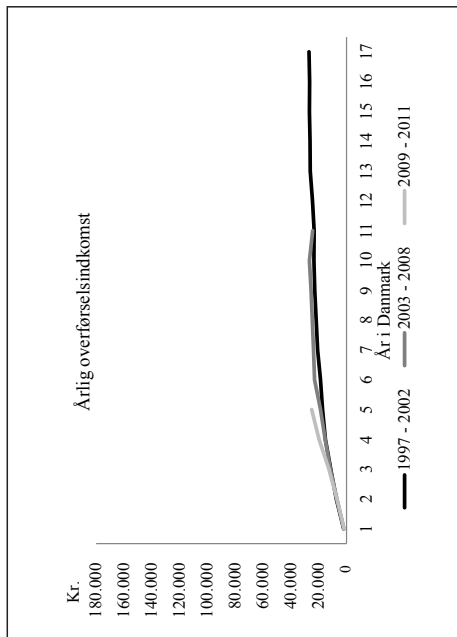
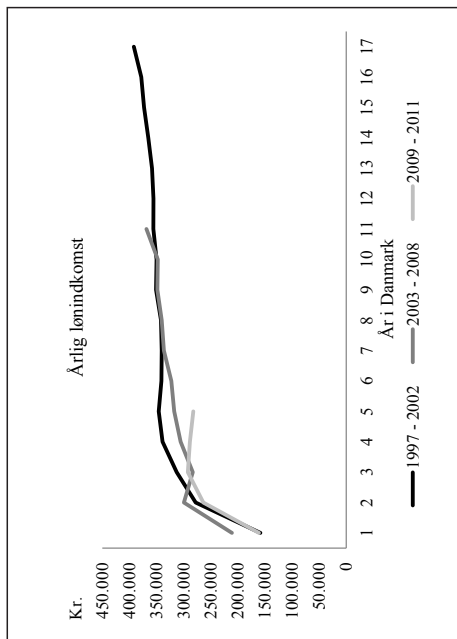
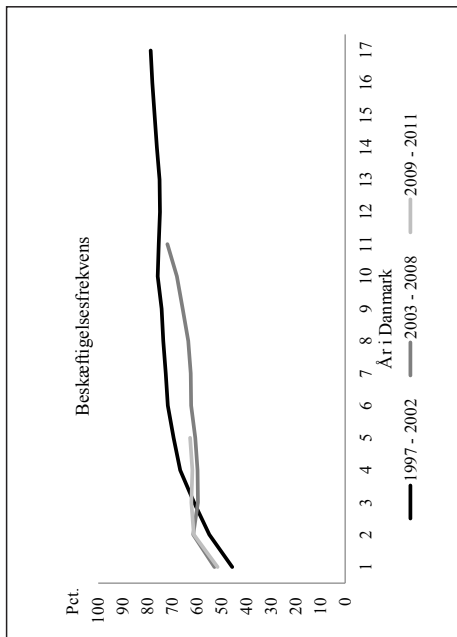
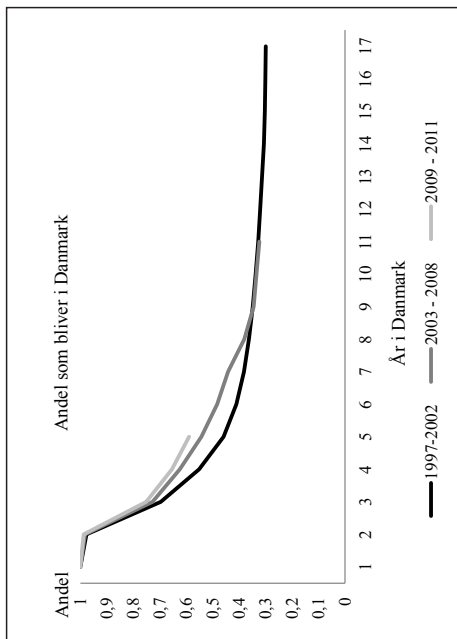
Kilde: Egne beregninger baseret på registerdata fra Danmarks Statistik

Appendiksfigur 6. Personer med ophold med henblik på arbejde



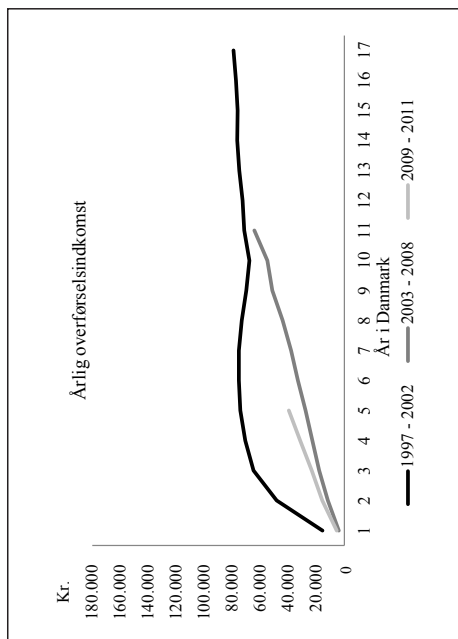
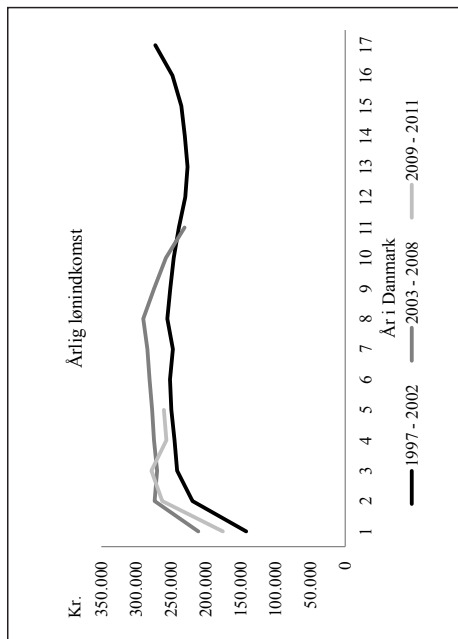
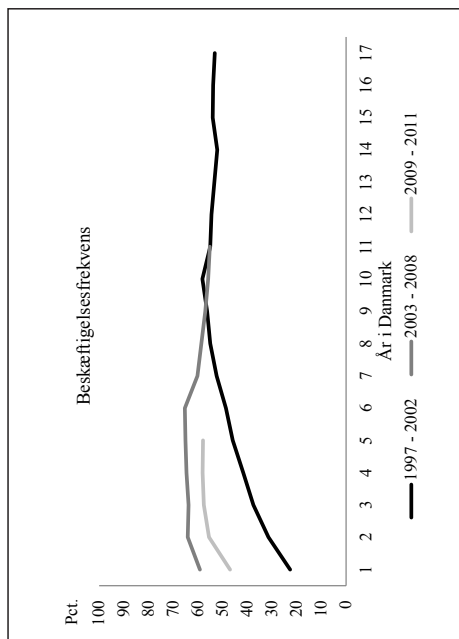
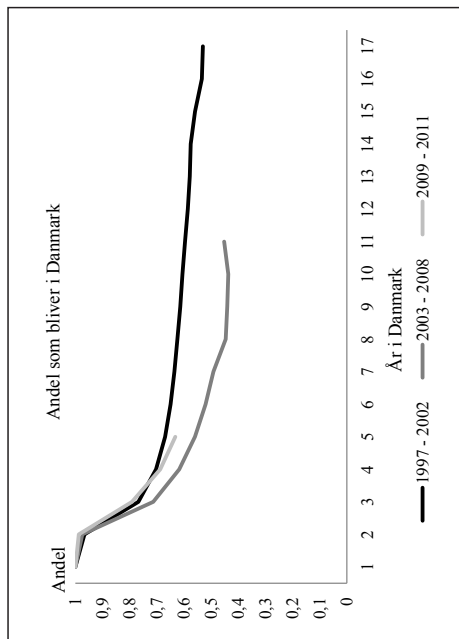
Kilde: Egne beregninger baseret på registerdata fra Danmarks Statistik

Appendiksfigur 7. EU/EØS-borgere



Kilde: Egne beregninger baseret på registerdata fra Danmarks Statistik

Appendiksfigur 8. Personer med uoplyst opholdsgrundlag



Kilde: Egne beregninger baseret på registerdata fra Danmarks Statistik

