

Studenterpopulationens udvikling på pædagoguddannelsen 2004-14

Delanalyse 2

3



DANMARKS
EVALUERINGSINSTITUT

Studenterpopulationens udvikling på pædagoguddannelsen 2004-14

Delanalyse 2

2016

**Studenterpopulationens udvikling på
pædagoguddannelsen 2004-14**

© 2016 Danmarks Evalueringsinstitut

Citat med kildeangivelse er tilladt

Publikationen er kun udgivet i elektronisk form
på: www.eva.dk

ISBN (www) 978-87-7958-982-7

Foto: Søren Svendsen

Indhold

1	Resumé	5
1.1	Baggrund og formål	5
1.2	Resultater	5
1.3	Om datagrundlaget	6
2	Indledning	7
3	Udviklingen i optaget på pædagoguddannelsen	9
3.1	Optaget på pædagoguddannelsen er tilbage på 2004-niveau	9
3.2	Størstedelen af de pædagogstuderende optages med et karaktergennemsnit på 4-7	10
3.2.1	Karakterfordelingen blandt de optagne er ændret en smule efter reformen af pædagoguddannelsen	11
3.2.2	Flere optages med en gymnasial baggrund	11
3.2.3	De optagne på pædagoguddannelsen har et lavere karaktergennemsnit end de optagne på de øvrige professionsbacheloruddannelser	11
3.3	Halvdelen af de pædagogstuderende kommer fra hjem, hvor den højest uddannede forælder er faglært	12
3.3.2	Pædagogstuderende kommer fra hjem med lavere uddannelsesniveau end studerende fra andre professionsbacheloruddannelser	12
3.4	Markant fald i andelen af studerende med indvandrerbaggrund	13
4	De nye specialiseringer	15
4.1	Flest pædagogstuderende på specialiseringen i dagtilbudspædagogik	15
4.2	Små forskelle mellem studerendes karaktergennemsnit og valg af specialisering	16
4.3	Små forskelle i valg af specialisering for studerende med forskellig social baggrund	16
	Appendiks	
	Appendiks A: Opdeling på institutioner	18

1 Resumé

1.1 Baggrund og formål

Pædagoguddannelsen er Danmarks største uddannelse med 26 lokale udbud og et årligt optag på over 4.500 studerende. 1. august 2014 startede de første studerende på den nye pædagoguddannelse. De færdiguddannede pædagoger forventes at spille en vigtig rolle i forbindelse med bestræbelserne på at bryde negativ social arv og sikre alle børn og voksne muligheder for et godt liv.¹ Danmarks Evalueringsinstitut (EVA) følger udrulningen af den nye uddannelse i årlige delprojekter, frem til de første studerende dimitterer i 2018. Formålet er at levere et videnindspark, der understøtter institutionernes implementering af pædagoguddannelsen og bidrager til, at kursen kan efterprøves og justeres undervejs.

1.2 Resultater

I dette notat giver vi et samlet overblik over udviklingen med hensyn til optaget i årene op til reformen af pædagoguddannelsen samt det første år, efter at reformen trådte i kraft, det vil sige i perioden 2000-14.

Flest pædagogstuderende kommer ind med et karaktergennemsnit på 4-7

Kortlægningen viser, at optaget på pædagoguddannelsen har ændret sig en smule efter den nye reform, hvis man kigger på de optagne studerendes karaktergennemsnit fra deres adgangsgivende eksamen. Færre optages med et karaktergennemsnit mellem 2-4 eller med en baggrund som fx pædagogisk assistent eller social- og sundhedsassistent, og flere optages med et karaktergennemsnit mellem 4-7 eller 7-9. Studerende med et karaktergennemsnit mellem 4-7 udgør 37 % og dermed den største andel af de studerende.

Halvdelen af de pædagogstuderende kommer fra hjem, hvor den højest uddannede forælder er faglært

Sammensætningen af de studerende på pædagoguddannelsen med hensyn til social baggrund har ikke ændret sig nævneværdigt i de sidste ti år. 50 % af de studerende kommer fra hjem, hvor den højest uddannede forælder er faglært, mens 25 % har forældre med en mellemlang videregående uddannelse som højeste uddannelsesniveau.

Andelen er studerende med indvandrerbaggrund er faldet markant

I perioden 2004-14 er andelen af studerende med indvandrerbaggrund faldet markant fra 9 % til 2 %. Andelen er især faldet frem til 2008, hvorefter faldet aftager. Dette står i kontrast til den generelle udvikling på professionshøjskolerne, hvor andelen af studerende med indvandrerbaggrund i samme periode generelt har været stigende.

Små forskelle i optaget på de nye specialiseringer

I 2014 startede den første årgang på den nye pædagoguddannelser, der bl.a. består af tre specialiseringer. Der er meget små forskelle mellem de studerende på tværs af specialiseringerne, hvad angår karaktergennemsnit og social baggrund. Den mest markante forskel er med hensyn til køn. På retningen skole- og fritidspædagogik udgør mændene 49 %, selvom de samlet set kun udgør 28 % af studenterpopulationen. Omvendt er kvinderne overrepræsenterede på specialiseringen dagtilbudspædagogik, hvor 83 % er kvinder.

¹ http://www.ft.dk/samling/20131/lovforslag/117/html_som_fremsat.htm.

1.3 Om datagrundlaget

Notatet bygger på registerdata om optaget på pædagoguddannelsen i perioden 2000-14. Alle udbud indgår i kortlægningen.

2 Indledning

Pædagoguddannelsen er Danmarks største uddannelse med 26 lokale udbud og et årligt optag på over 4.500 studerende. 1. august 2014 startede de første studerende på den nye pædagoguddannelse. De færdiguddannede pædagoger forventes at spille en vigtig rolle i forbindelse med bestræbelserne på at bryde negativ social arv og sikre alle mulighed for et godt liv.² Danmarks Evalueringsinstitut (EVA) ønsker derfor at følge udrulningen af den nye uddannelse og undersøge, om intentionerne med den nye uddannelse realiseres. EVA følger den nye pædagoguddannelse i årlige delprojekter, frem til de første studerende dimitterer i 2018. Formålet er at levere et videnindspark, der understøtter institutionernes implementering af pædagoguddannelsen og bidrager til, at kursen kan efterprøves og justeres undervejs. Projektets samlede resultater forventes ligeledes at kunne anvendes i forbindelse med den overordnede evaluering af den nye pædagoguddannelse, som planlægges gennemført i 2020.

Den nye uddannelse

Den nye uddannelse blev etableret på baggrund af dels en evaluering af pædagoguddannelsen efter 2006-reformen³ og dels anbefalinger fra følgegruppen for pædagoguddannelsen⁴. Målet med den nye uddannelse er at skabe højere faglighed og kvalitet, styrke dimittendernes handlekompetencer og tværprofessionelle kompetencer, skabe bedre sammenhæng med praksis og opnå en øget specialisering med en højere grad af arbejdsmarkedsrelevans. Derudover har der været et ønske om at bidrage til at skabe øget respekt og anseelse med hensyn til pædagogfaget. Ifølge lovbemærkningerne og Uddannelses- og Forskningsministeriets pressemeddelelse er den nye uddannelse således kendetegnet ved:⁵

- At være mere intensiv og stille skærpede krav til de studerende
- At der er introduceret nye undervisningsemner og perspektiver, som ikke tidligere har været en del af uddannelsen, fx køn og børneperspektiver, og at der er formuleret fælles kompetencemål
- At være modulopbygget og ved, at der er indført et tværprofessionelt element
- At have et øget antal praktikforløb med fælles kompetencemål og et tydeligere formål med studiedagene, som indgår i praktikforløbene, og ved, at et-tre praktikforløb afsluttes med en prøve, der bedømmes af den eksterne praktikvejleder og en underviser
- At uddannelsen efter det første studieår deler sig i tre specialiseringer: dagtilbudspædagogik, skole- og fritidspædagogik samt social- og specialpædagogik. Tre ud af de fire praktikforløb indgår som en del af specialiseringen.

Fokus i analyserne i 2016

I 2016 offentliggør vi en række notater, som overordnet sætter fokus på den studerende på pædagoguddannelsen. De fire notater sætter fokus på følgende undersøgelsesspørgsmål:

- 1 Hvordan vurderer studerende og undervisere den nye uddannelse med hensyn til forskellige kvalitetsparametre?
- 2 Hvordan har udviklingen været i studenterpopulation på pædagoguddannelsen i perioden 2000-14?
- 3 Hvor motiverede er de nyoptagne pædagogstuderende?
- 4 Hvad er betydningen af gymnasiale karakterer for frafald på pædagoguddannelsen?

² http://www.ft.dk/samling/20131/lovforslag/117/html_som_fremsat.htm.

³ Evaluering af pædagoguddannelsen, Rambøll, 2012.

⁴ En styrket pædagoguddannelse – anbefalinger fra Følgegruppen for pædagoguddannelsen, 2013.

⁵ http://www.ft.dk/samling/20131/lovforslag/117/html_som_fremsat.htm og <http://ufm.dk/aktuelt/pressemeddelelser/2013/reform-af-paedagoguddannelsen-skal-fremtidssikre-danmark>.

I dette notat præsenteres resultaterne fra analysen af undersøgelsesspørgsmål 2. Pædagoguddannelsens evne til at tiltrække dygtige studerende påvirker de muligheder, de enkelte professionshøjskoler har for at indfri ambitionerne med den nye uddannelse om højere faglighed og kvalitet. I dette notat ser vi derfor nærmere på udviklingen med hensyn til studenterpopulationen på pædagoguddannelsen i perioden 2000-14.

Om datagrundlaget

Analysen af udviklingen i optaget på pædagoguddannelsen i perioden 2004-14 er baseret på registerdata fra Danmarks Statistik. Følgende professionshøjskoler udbyder pædagoguddannelsen og indgår i kortlægningen:

- University College Lillebælt (UCL)
- University College Sjælland (UCSJ)
- UC SYD
- Professionshøjskolen UCC (UCC)
- University College Nordjylland (UCN)
- VIA University College (VIA).

Projektorganisering

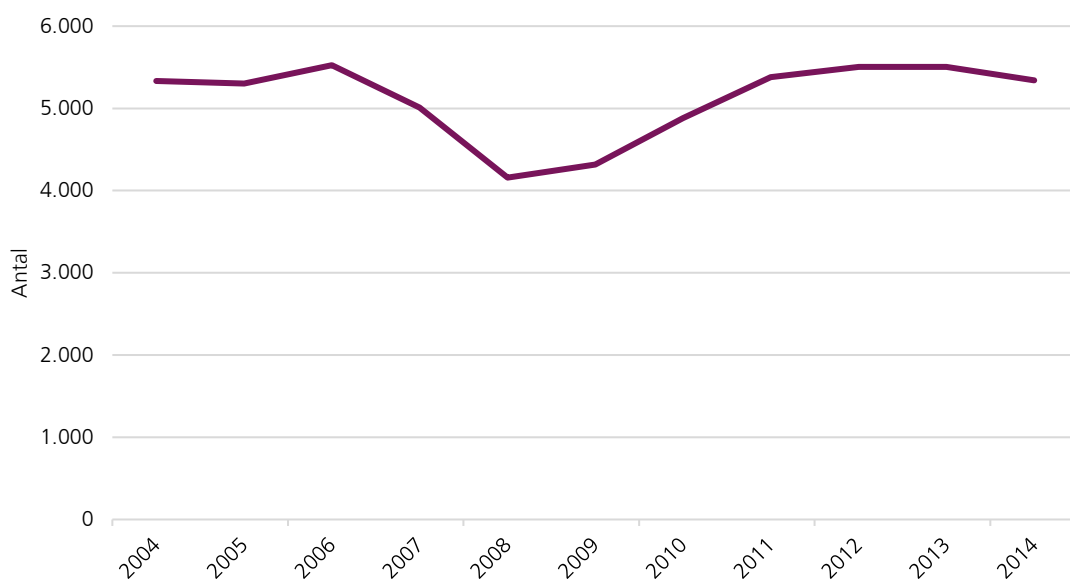
Analysen er gennemført af en projektgruppe på EVA bestående af specialkonsulent Dina Celia Madsen (projektleder), evalueringskonsulent Fie Reeder, evalueringskonsulent Andreas Pihl Kjærsgård og evalueringsmedarbejder Simone Bang.

3 Udviklingen i optaget på pædagoguddannelsen

3.1 Optaget på pædagoguddannelsen er tilbage på 2004-niveau

Optaget på pædagoguddannelsen var i 2014 på ca. 5.300 studerende, jf. figur 1. Det er en stigning i forhold til 2008, hvor optaget var på ca. 4.100 studerende. Optaget på pædagoguddannelse er i 2014 dermed tilbage på niveauet fra 2004 efter at være faldet i perioden 2006-08. Uddannelsen til pædagog er dimensioneret; det vil sige, at antallet uddannelsespladser er centralt fastlagt. Stigninger skyldes derfor ofte, at antallet af pladser øges, mens fald også kan skyldes, at færre søger om optagelse. Der findes ingen enkelt forklaring på det lidt markante fald i 2008. Det skal dog bemærkes, at der også gjaldt for læreruddannelsen og generelt for alle professionsbacheloruddannelserne.

Figur 1
Udviklingen i det samlede optag på pædagoguddannelsen på alle professionshøjskoler, 2004-14. N = 56.258



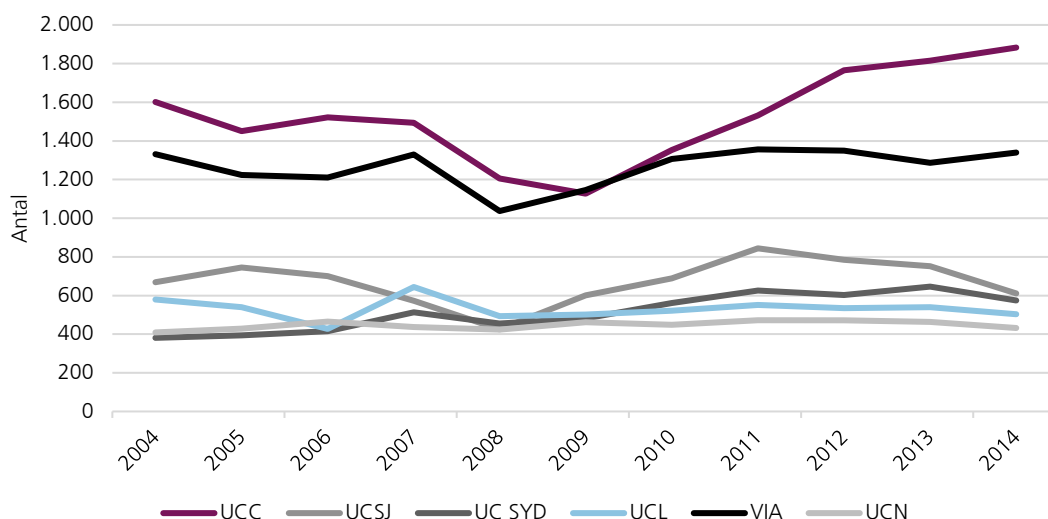
Kilde: EVA på baggrund af Danmarks Statistik.

UCC har det største optag på pædagoguddannelsen

Af professionshøjskolerne har UCC det største optag på pædagoguddannelsen, jf. figur 2. I 2014 optog UCC ca. 35 % af det samlede antal optagne pædagogstuderende. Stigningen i det samlede optag efter 2008 skyldes især et stigende optag på UCC. I perioden 2008-14 steg optaget her med 56 % fra 1.206 til 1.883 studerende.

Efter at reformen trådte i kraft, oplevede både UCSJ, UCL, UCN og UC Syd et mindre fald i antal optagne, mens VIA og UCC oplevede en stigning. Der er dog tale om mindre udsving.

Figur 2
Udviklingen i det samlede optag på pædagoguddannelsen opdelt på
professionshøjskoler, 2004-14. N = 54.454

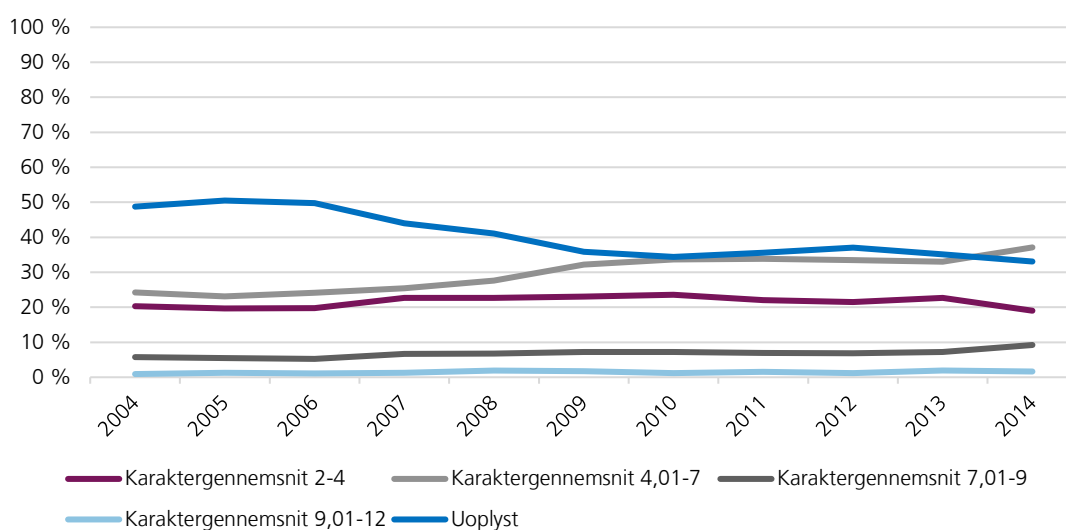


Kilde: EVA på baggrund af Danmarks Statistik.

3.2 Størstedelen af de pædagogstuderende optages med et karaktergennemsnit på 4-7

Fordelingen af de optagne pædagogstuderendes karaktergennemsnit fra deres adgangsgivende eksamen fremgår af figur 3. 37 % af de studerende, der blev optaget på pædagoguddannelsen i 2014, har et karaktergennemsnit fra deres adgangsgivende eksamen på 4-7. 19 % af de optagne har et karaktergennemsnit på 2-4, 9 % har et karaktergennemsnit på 7-9, og kun 2 % har et karaktergennemsnit, der var over 9. For en tredjedel af de optagne studerende er karaktergennemsnittet uoplyst. Denne gruppe består bl.a. af studerende med en baggrund som pædagogisk assistent eller social- og sundhedsassistent og studerende, som har fire gymnasiale enkeltfag, som giver adgang til pædagoguddannelsen gennem kvote 2.

Figur 3
Udviklingen i det samlede optag på pædagoguddannelsen opdelt på
karaktergennemsnit fra adgangsgivende eksamen, 2004-14. %. N = 55.938



Kilde: EVA på baggrund af Danmarks Statistik.

Note: Kategorien "Karaktergennemsnit: 9-12" inkluderer også de få observationer, hvor karaktergennemsnittet er over 12.

3.2.1 Karakterfordelingen blandt de optagne er ændret en smule efter reformen af pædagoguddannelsen

Studerende, der er optaget i 2014, er den første årgang på den nye pædagoguddannelse. Optaget på pædagoguddannelsen har ændret sig en smule efter reformen, hvad angår de studerendes karaktergennemsnit fra deres adgangsgivende eksamen, jf. figur 3. Sammenligner vi optaget i 2014 med optaget i 2013, optages færre med et karaktergennemsnit på 2-4, og flere optages med et karaktergennemsnit på 4-7 og 7-9. Særlig markant er faldet i andelen af studerende med karaktergennemsnit 2-4 på UCL, UC SYD og UCSJ, hvor andelen er faldet med henholdsvis 11, 12 og 13 procentpoint, jf. figur 12 i appendiks A. Andelen, der optages med et karaktergennemsnit over 9, er uændret. Der er tale om små ændringer, og det er for tidligt at drage konklusioner om, hvorvidt reformen generelt har ført til øget søgning fra studerende med højere karaktergennemsnit.

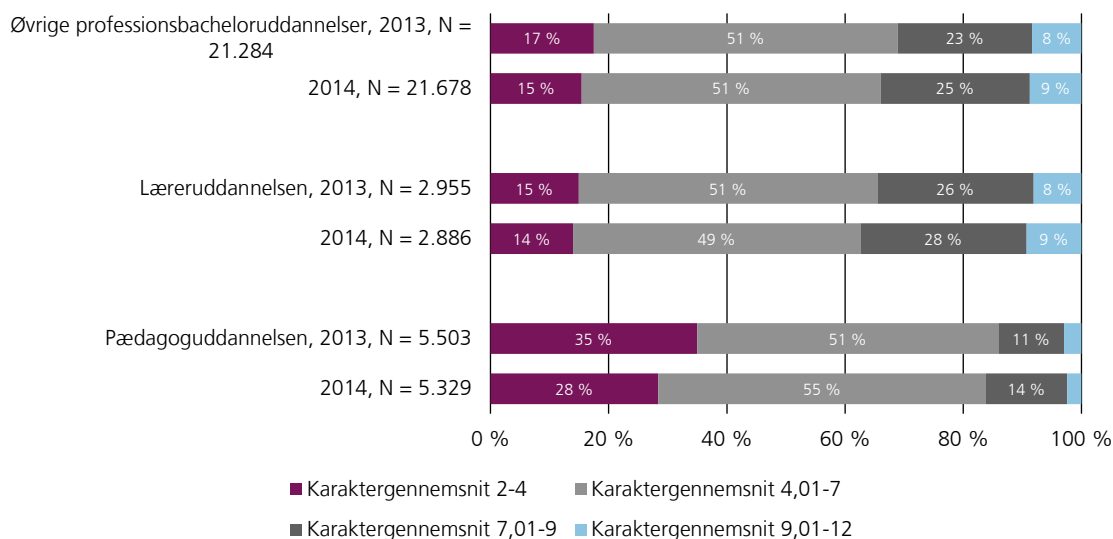
3.2.2 Flere optages med en gymnasial baggrund

Kigger vi på udviklingen i optaget i perioden 2004-14, ses det, at en større andel af de studerende optages med en gymnasial baggrund. Det viser faldet i andelen af studerende med et uoplyst karaktergennemsnit, som bl.a. omfatter studerende med en pædagogisk assistentuddannelse eller en social- og sundhedsassistentuddannelse og studerende med 4 gymnasiale enkeltfag. I perioden 2004-14 er denne gruppe mindsket med 16 procentpoint. Det betyder, at den går fra at udgøre knap halvdelen til at udgøre en tredjedel af optaget.

3.2.3 De optagne på pædagoguddannelsen har et lavere karaktergennemsnit end de optagne på de øvrige professionsbacheloruddannelser

Pædagoguddannelsen optager generelt studerende med lavere karaktergennemsnit fra deres gymnasiale uddannelse sammenlignet med læreruddannelsen og de øvrige professionsbacheloruddannelser. Trods faldet i 2014 er der stadig markant flere studerende på pædagoguddannelsen med et karaktergennemsnit på 2-4, når man sammenligner med læreruddannelsen og de øvrige professionsbacheloruddannelser, jf. figur 4. Mere end hver fjerde studerende på pædagoguddannelsen blev således optaget med et gennemsnit fra gymnasiet på 2-4. Til sammenligning gjaldt det samme kun 14% på læreruddannelsen og 15% på de øvrige professionsbacheloruddannelser.

Figur 4
Fordelingen af optagne pædagogstuderendes karaktergennemsnit fra adgangsgivende eksamen opdelt på pædagoguddannelsen, læreruddannelsen og de øvrige professionsbacheloruddannelser, %, 2013 og 2014.



Kilde: EVA på baggrund af Danmarks Statistik.

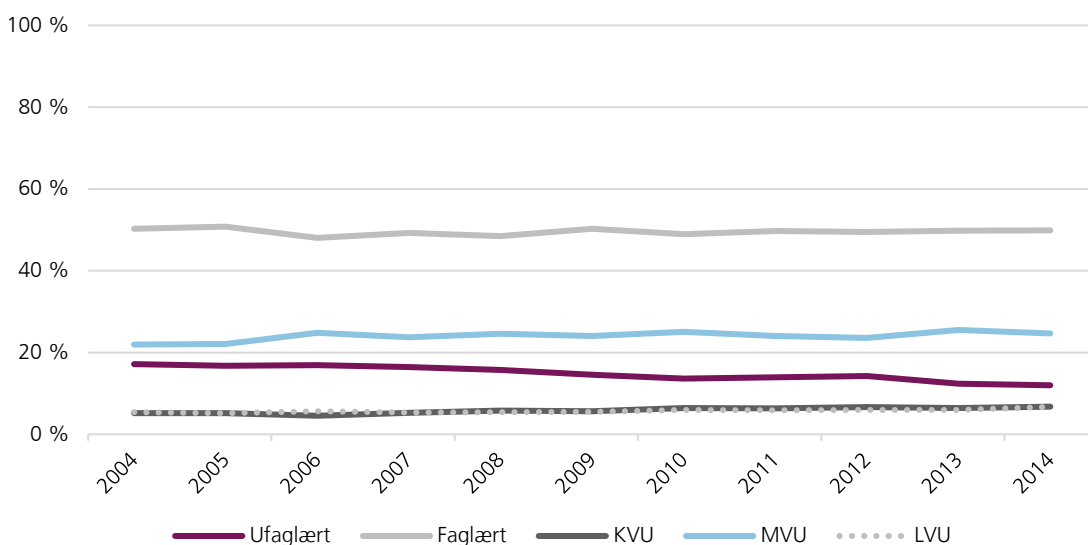
Note: Kategorien "Karaktergennemsnit: 9-12" inkluderer også de få observationer på karaktergennemsnit på over 12. 2014-søjlerne hører til den 2013-kategori, der findes oven for den pågældende 2014-søjle. Studerende i kategorien "Uoplyst" indgår ikke i figuren.

3.3 Halvdelen af de pædagogstuderende kommer fra hjem, hvor den højest uddannede forælder er faglært

Sammensætningen af studerende på pædagoguddannelsen har ikke ændret sig nævneværdigt i løbet af de sidste ti år, hvis vi ser på de studerendes sociale baggrund, målt på det højeste uddannelsesniveau blandt forældrene⁶. 50 % af de studerende kommer fra hjem, hvor den højest uddannede forælder er faglært, mens 25 % har forældre med en mellemlang videregående uddannelse som højeste uddannelsesniveau.

UCC skiller sig ud ved at optage flere studerende med forældre med højere uddannelsesniveau, jf. figur 13 og 14 i appendiks A. De studerende på UCC har dog ikke tilsvarende høje karaktergennemsnit sammenlignet med de øvrige institutioner.

Figur 5
Udviklingen med hensyn til optagne pædagogstuderende opdelt på social baggrund, %, 2004-14. N = 44.780



Kilde: EVA på baggrund af Danmarks Statistik.

Note: De studerende placeres efter den forælder, der har den højeste uddannelse. "Ufaglært" består af grupperne grundskole, almen gymnasial uddannelse og erhvervsrettet gymnasial uddannelse. "Faglært" består af erhvervsuddannelser, "KVVU" består af korte videregående uddannelser, "MVU" består af mellemlange videregående uddannelser, og "LVU" består af universitetsbacheloruddannelser, kandidatuddannelser og forskeruddannelser (heriblandt ph.d.-uddannelser).

Stigende optag siden 2008 har ikke ændret studenterpopulationens sammensætning

Der er ikke sket en stor udvikling i de optagne studerendes sociale baggrund fra 2004-14. Der har været en svag nedadgående tendens for studerende med ufaglærte forældre, mens optaget af studerende fra hjem, hvor den længste uddannelse er en KVVU, en MVU eller en LVU, er steget. Der er dog tale om meget små forskelle, og udviklingen skyldes sandsynligvis i højere grad udviklingen generelt i befolkningens uddannelsesniveau end forhold, der vedrører pædagoguddannelsen.

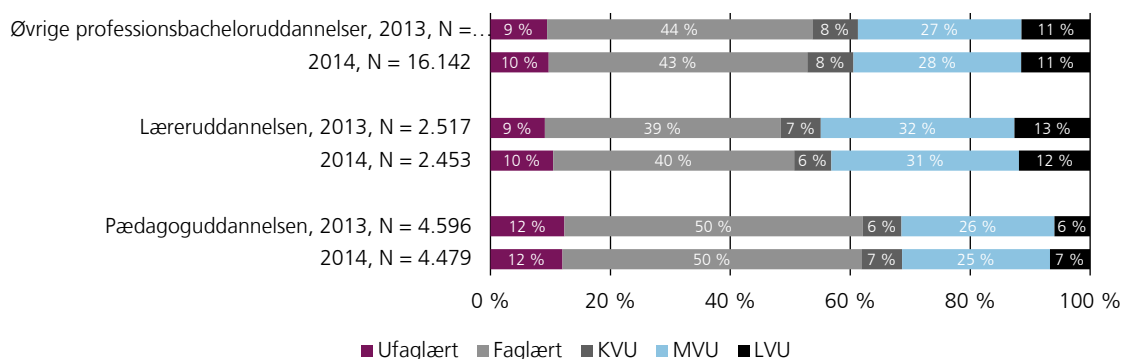
3.3.2 Pædagogstuderende kommer fra hjem med lavere uddannelsesniveau end studerende fra andre professionsbacheloruddannelser

De pædagogstuderendes forældre har generelt et lavere uddannelsesniveau sammenlignet med lærerstuderende og de øvrige professionsbacheloruddannelser (se figur 6). Hver anden lærerstuderende har mindst en forælder med en KVVU, en MVU eller en LVU som højeste uddannelse, mens dette kun gælder for to ud af fem pædagogstuderende. I 2014 optages 10 procentpoint flere pædagogstuderende end lærerstuderende fra hjem, hvor den højest uddannede forælder er

⁶ De studerendes sociale baggrund operationaliseres som det højeste uddannelsesniveau blandt forældrene. Forældrenes uddannelsesniveau opdeles i ufaglært, faglært, kort videregående uddannelse (KVVU), mellemlang videregående uddannelse (MVU) og lang videregående uddannelse (LVU). Har en studerende eksempelvis en mor med en LVU og en far, der er faglært, vil den studerende blive placeret i gruppen, hvor den højeste uddannelse blandt forældrene er en LVU.

faglært. Fra 2013 til 2014 ændrer fordelingen af de pædagogstuderendes sociale baggrund sig ikke nævneværdigt, og det samme er gældende for de øvrige professionsbacheloruddannelser.

Figur 6
Fordelingen af optagne studerendes sociale baggrund opdelt på pædagoguddannelsen, læreruddannelsen og de øvrige professionsbacheloruddannelser, %, 2013 og 2014.



Kilde: EVA på baggrund af Danmarks Statistik.

Note: 2014-søjlerne hører til den 2013-kategori, der findes oven for den pågældende 2014-søjle. De studerende placeres efter den forælder, der har den højeste uddannelse. "Ufaglært" består af grupperne grundskole, almen gymnasial uddannelse og erhvervsrettet gymnasial uddannelse. "Faglært" består af erhvervsuddannelser, "KVVU" består af korte videregående uddannelser, "MVU" består af mellemlange videregående uddannelser, og "LVU" består af universitetsbacheloruddannelser, kandidatuddannelser og forskeruddannelser (heriblandt ph.d.-uddannelser).

3.4 Markant fald i andelen af studerende med indvandrerbaggrund

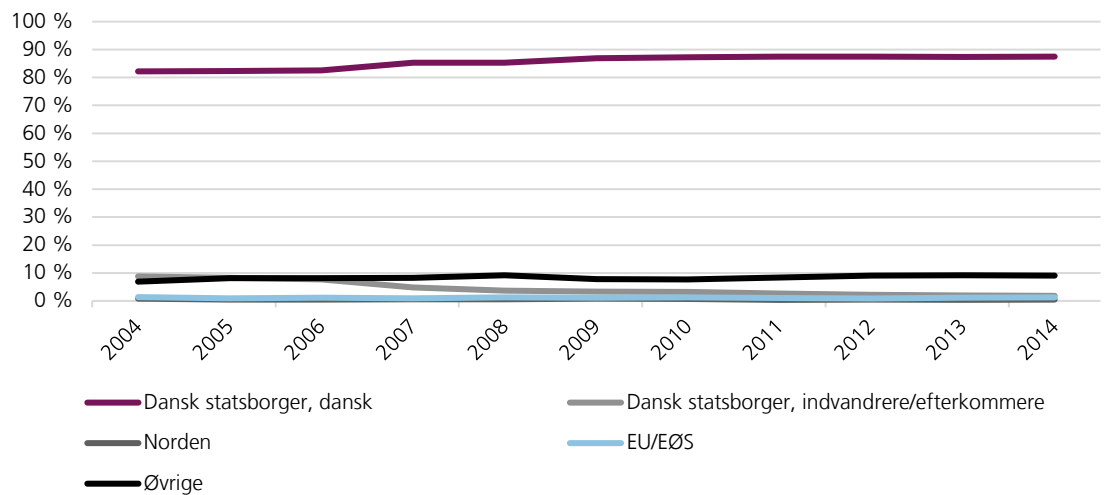
I perioden 2004-14 faldt andelen af studerende med indvandrerbaggrund markant, jf. figur 7. Andelen faldt især frem til 2008, hvorefter faldet aftog. I 2004 udgjorde studerende med dansk oprindelse 82 % af optaget på pædagoguddannelsen, og studerende med indvandrerbaggrund udgjorde 9 %. I 2014 er andelen ændret til henholdsvis 87 % og 2 %. Studerende fra Norden og EU/EØS ligger stabilt omkring 1 %, mens studerende med oprindelse i øvrige lande stiger fra 7 % til 9 % i perioden. Dette står i kontrast til den generelle udvikling på professionshøjskolerne, hvor andelen af studerende med indvandrerbaggrund i samme periode generelt har været stigende.⁷

UCC og UC SYD skiller sig ud fra de øvrige professionshøjskoler med hensyn til de studerendes etnicitet

De studerendes oprindelse er stort set ens for alle professionshøjskolerne. UCC og UC SYD skiller sig dog ud, da de har mindre andele af studerende med dansk oprindelse og større andele med oprindelse i øvrige lande, jf. figur 18 og 22 i appendiks A. Andelen af optagne studerende med oprindelse i øvrige lande svinger omkring 12 % på UCC og UC SYD i perioden 2004-14, mens andelen ligger på omkring 5 % for de resterende professionshøjskoler. Ingen professionshøjskoler afviger fra den generelle udvikling med hensyn til andelen af studerende fra Norden, EU/EØS og studerende med indvandrerbaggrund.

⁷ EVA 2015: Fordelingen af det stigende optag på professionshøjskolerne. En kortlægning af udviklingen i studenterpopulationen på de syv professionshøjskoler.

Figur 7
Udviklingen med hensyn til optagne pædagogstuderende fordelt på oprindelsesbaggrund, ekskl. danske statsborgere med mindst én forælder med dansk oprindelse, %, 2004-14. N = 55.945



Kilde: EVA på baggrund af Danmarks Statistik.

Note: Oprindelsesbaggrund operationaliseres efter de studerendes eget statsborgerskab og forældrenes oprindelse, og de placeres i den højest mulige kategori, hvor dansk statsborger med mindst én forælder med dansk oprindelse er øverst.

Note: "Dansk oprindelse" omfatter oprindelse fra enten Danmark, Grønland eller Færøerne. Har den studerende dansk statsborgerskab, men ikke mindst én forælder med dansk oprindelse, kategoriseres denne som "Dansk statsborger, indvandrere/efterkommer". Har den studerende ikke dansk statsborgerskab, er der tre mulige kategorier. Den første er "Norden", som omfatter Sverige, Finland, Norge og Island. Den anden er "EU/EØS". Den tredje er "Øvrige".

4 De nye specialiseringer

Reformen fastholdt pædagoguddannelsen som en enhedsuddannelse, hvor godt og vel det første år af den tre et halvt-årige uddannelse er fælles (grundfagligheden), svarende til 70 ECTS-point ud af de i alt 210 ECTS-point. Derefter vælger den studerende mellem tre specialiseringer:

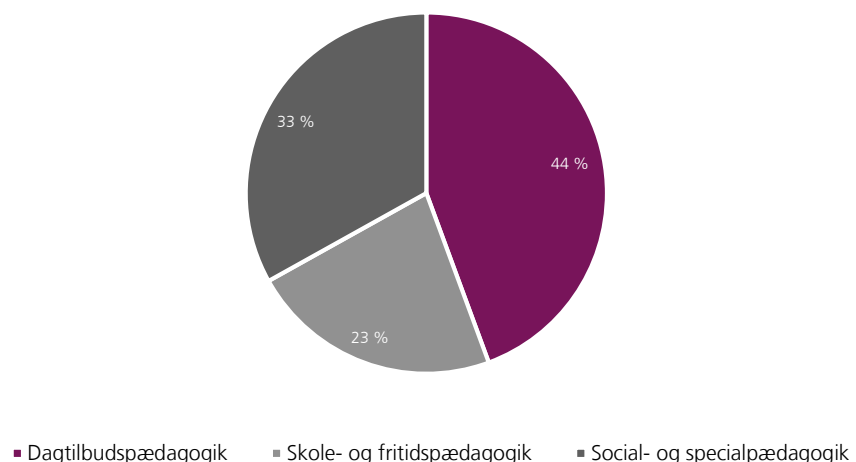
- Dagtilbudspædagogik (0-5-årige)
- Skole- og fritidspædagogik (6-18-årige)
- Social- og specialpædagogik.

De studerendes valg af specialisering er underlagt rammerne for udbuddet af specialiseringerne. De enkelte professionshøjskoler skal vægte udbuddet af de tre specialiseringer i overensstemmelse med antallet af praktikpladser og arbejdsmarkedets efterspørgsel inden for de tre områder. Ligeledes skal professionshøjskolerne i fællesskab sikre, at volumen af de tre specialiseringer samlet dækker arbejdsmarkedets landsdækkende behov.⁸ I det følgende belyser vi fordelingen af studerende på de tre specialiseringer med hensyn til køn, karaktergennemsnit fra adgangsgivende eksamen og social baggrund.

4.1 Flest pædagogstuderende på specialiseringen i dagtilbudspædagogik

44 % af de pædagogstuderende har i 2014 valgt specialiseringen dagtilbudspædagogik. Langt størstedelen af disse er kvinder, jf. figur 9. Dette skyldes, at 72 % af optaget i 2014 var kvinder. En ud af tre pædagogstuderende vælger social- og specialpædagogik, og fordelingen mellem kønnene svarer stort set til fordelingen i det samlede optag. Knap hver fjerde pædagogstuderende vælger specialiseringen skole- og fritidspædagogik. Mændene er stærkest repræsenteret i skole- og fritidspædagogik, omend fordelingen er næsten ligelig mellem kønnene.

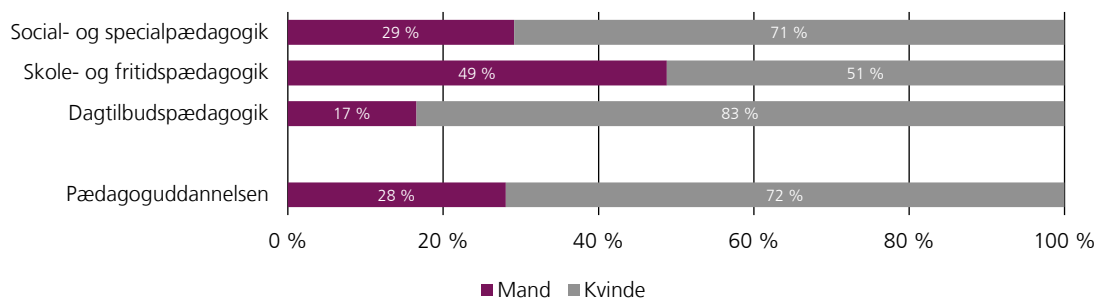
Figur 8
Fordeling af optagne pædagogstuderende på specialisering på pædagoguddannelsen, %, 2014. N = 3.364



Kilde: EVA på baggrund af Danmarks Statistik.

⁸ <https://www.retsinformation.dk/forms/r0710.aspx?id=162068>.

Figur 9
Fordeling af køn for optagne pædagogstuderende fordelt på specialisering, %, 2014.
N = 3.300

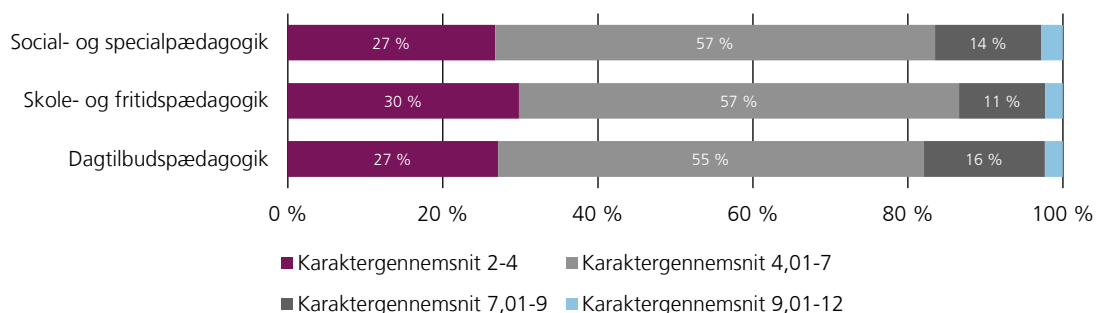


Kilde: EVA på baggrund af Danmarks Statistik.

4.2 Små forskelle mellem studerendes karaktergennemsnit og valg af specialisering

Der er meget små forskelle mellem de studerendes karaktergennemsnit fra deres adgangsgivende eksamen på tværs af de tre specialiseringer, jf. figur 10. Der er dog flere med et karaktergennemsnit fra gymnasiet over 7, der vælger social- og specialpædagogik og dagtilbudspædagogik. Det gør henholdsvis 17 % og 18 %, hvilket er henholdsvis 4 og 5 procentpoint flere end andelen, der vælger skole- og fritidspædagogik.

Figur 10
Fordelingen af optagne pædagogstuderendes karaktergennemsnit fra adgangsgivende eksamen opdelt på specialisering, %, 2014. N = 3.363



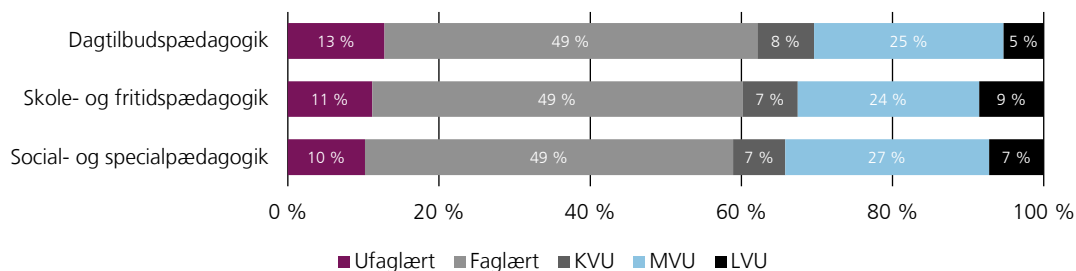
Kilde: EVA på baggrund af Danmarks Statistik.

Note: Uoplyste er udeladt fra figuren. Det kan eksempelvis være studerende med en baggrund som pædagogisk assistent eller social- og sundhedsassistent eller med en fagpakke med fire gymnasiale enkeltfag.

4.3 Små forskelle i valg af specialisering for studerende med forskellig social baggrund

Forskellene er også små, når det gælder de studerendes sociale baggrund. Social- og specialpædagogik har den største andel af studerende med mindst én forælder, hvor højeste uddannelsesniveau er en MVU eller en LVU, jf. figur 11. Dagtilbudspædagogik har den største andel af studerende med forældre, der har kortere uddannelser end MVU.

Figur 11
Fordeling af optagne pædagogstuderendes sociale baggrund opdelt på specialisering,
% , 2014. N = 2.824



Kilde: EVA på baggrund af Danmarks Statistik.

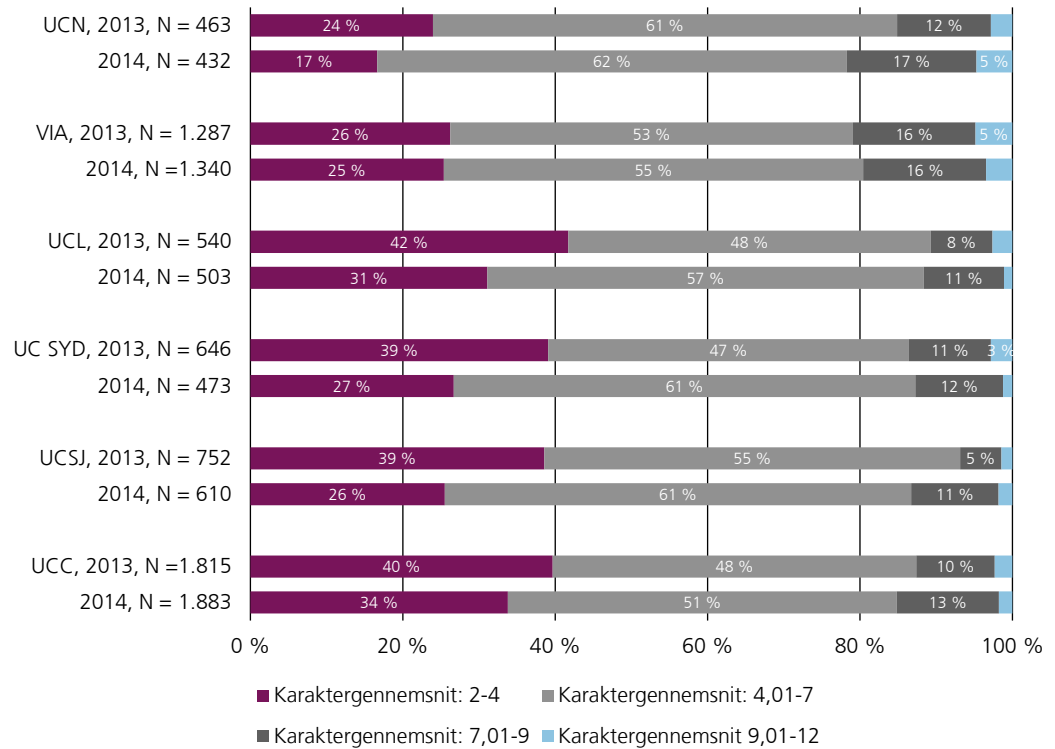
Note: De studerende placeres efter den forælder, der har den højeste uddannelse. "Ufaglært" består af grupperne grundskole, almen gymnasial uddannelse og erhvervsrettet gymnasial uddannelse. "Faglært" består af erhvervsuddannelser, "KVVU" består af korte videregående uddannelser, "MVU" består af mellemlange videregående uddannelser, og "LVU" består af universitetsbacheloruddannelser, kandidatuddannelser og forskeruddannelser (heriblandt ph.d.-uddannelser).

Appendiks A

Opdeling på institutioner

Figur 12

Fordeling af optagne pædagogstuderendes karaktergennemsnit fra adgangsgivende eksamen opdelt på professionshøjskoler, 2013 og 2014. N = 7.138

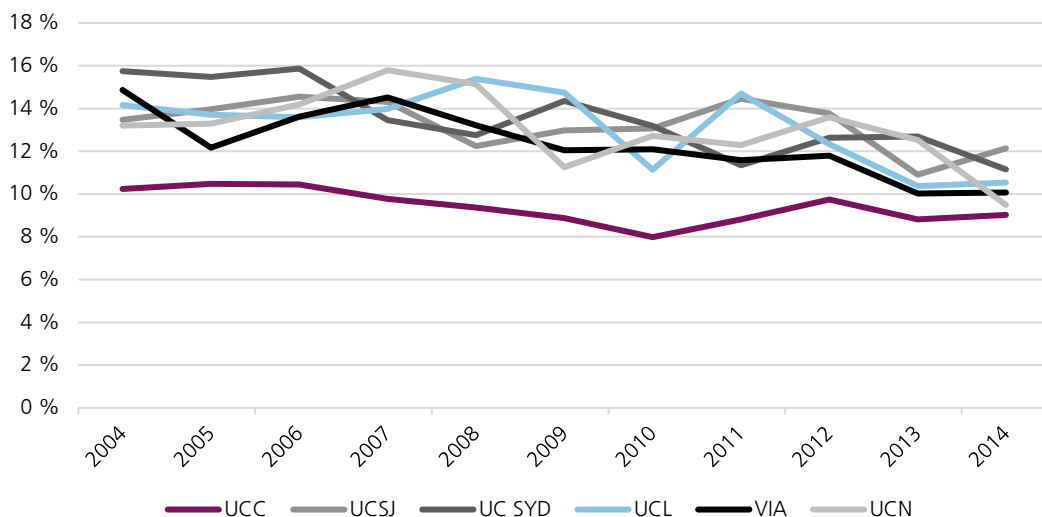


Kilde: EVA på baggrund af Danmarks Statistik.

Note: 2014-søjlerne hører til den 2013-kategori, der findes oven for den pågældende 2014-søjle. Uoplyste er udeladt fra figuren. Det kan eksempelvis være studerende med en baggrund som pædagogisk assistent eller social- og sundhedsassistent eller med 4 gymnasiale enkeltfag.

Figur 13

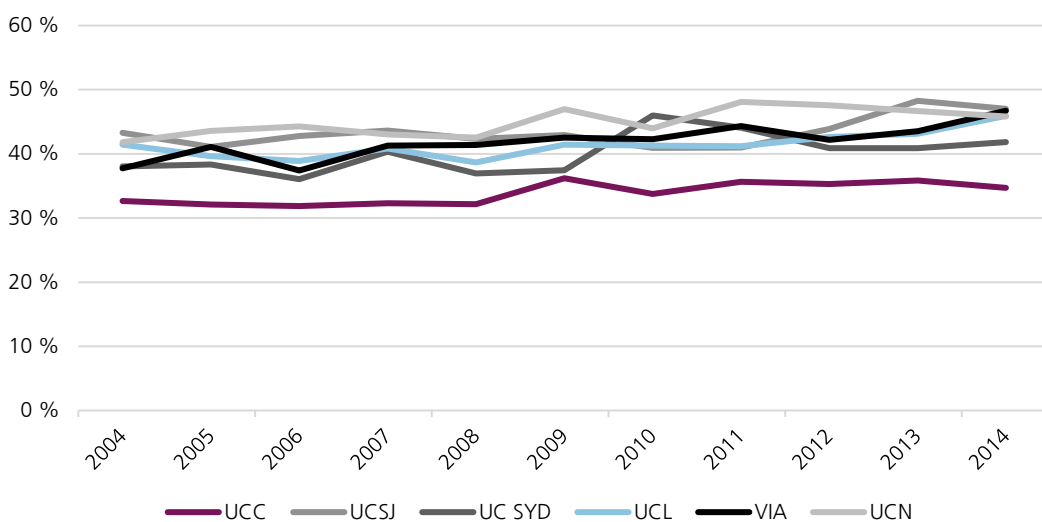
Udviklingen i andelen af studerende fra hjem, hvor den højest uddannede forælder er ufaglært, opdelt på professionshøjskoler, %, 2004-14. N = 6.439



Kilde: EVA på baggrund af Danmarks Statistik.

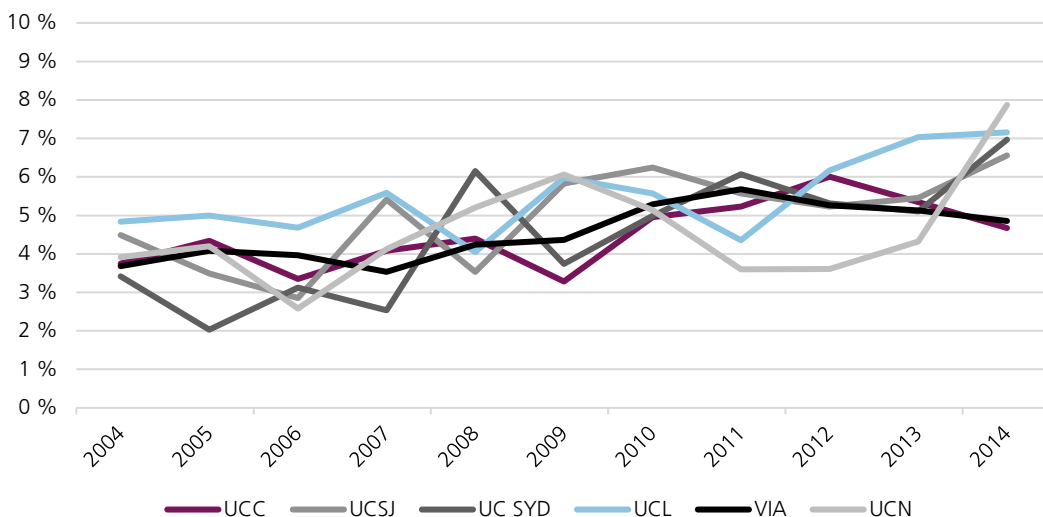
Figur 14

Udviklingen i andelen af studerende fra hjem, hvor den højest uddannede forælder er faglært, opdelt på professionshøjskoler, 2004-14. N = 21.632



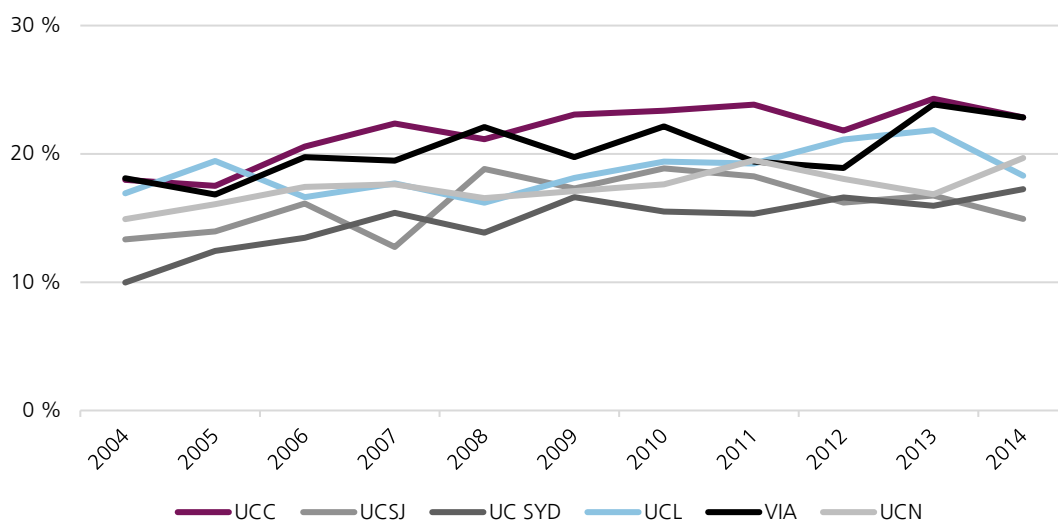
Kilde: EVA på baggrund af Danmarks Statistik.

Figur 15
Udviklingen i andelen af studerende fra hjem, hvor den højest uddannede forælder har en KVU, opdelt på professionshøjskoler, 2004-14. N = 2.578



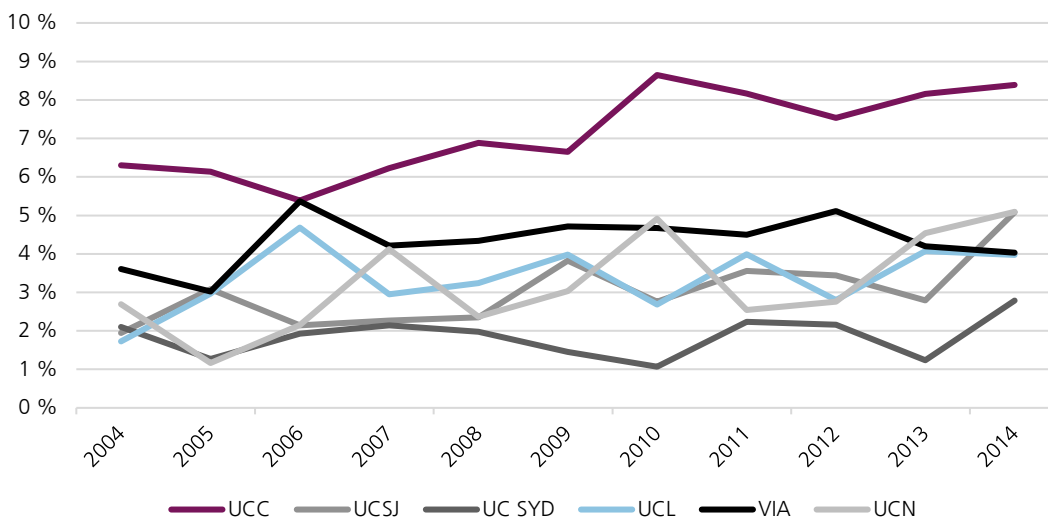
Kilde: EVA på baggrund af Danmarks Statistik.

Figur 16
Udviklingen i andelen af studerende fra hjem, hvor den højest uddannede forælder har en MVU, opdelt på professionshøjskoler, 2004-14. N = 10.447



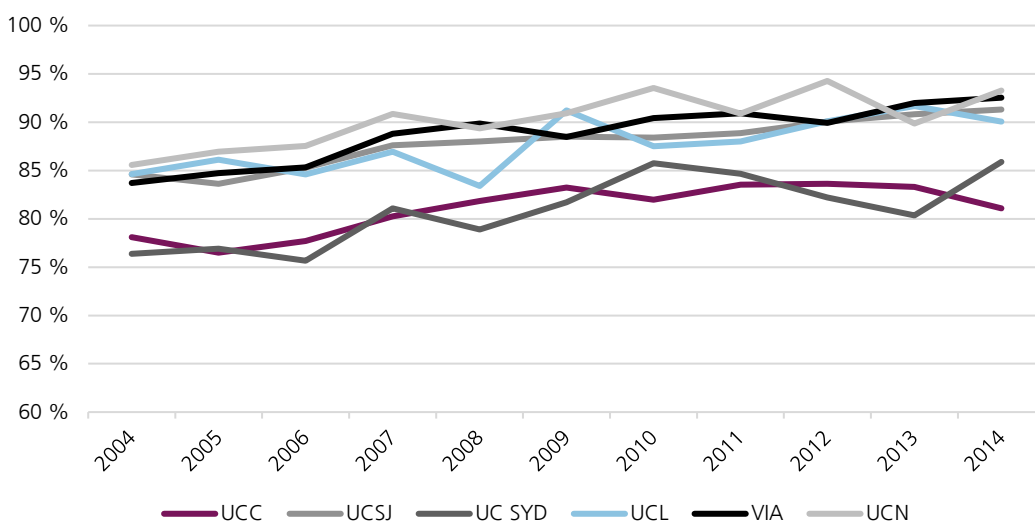
Kilde: EVA på baggrund af Danmarks Statistik.

Figur 17
Udviklingen i andelen af studerende fra hjem, hvor den højest uddannede forælder har en lang videregående uddannelse, opdelt på professionshøjskoler, 2004-14. N = 2.490



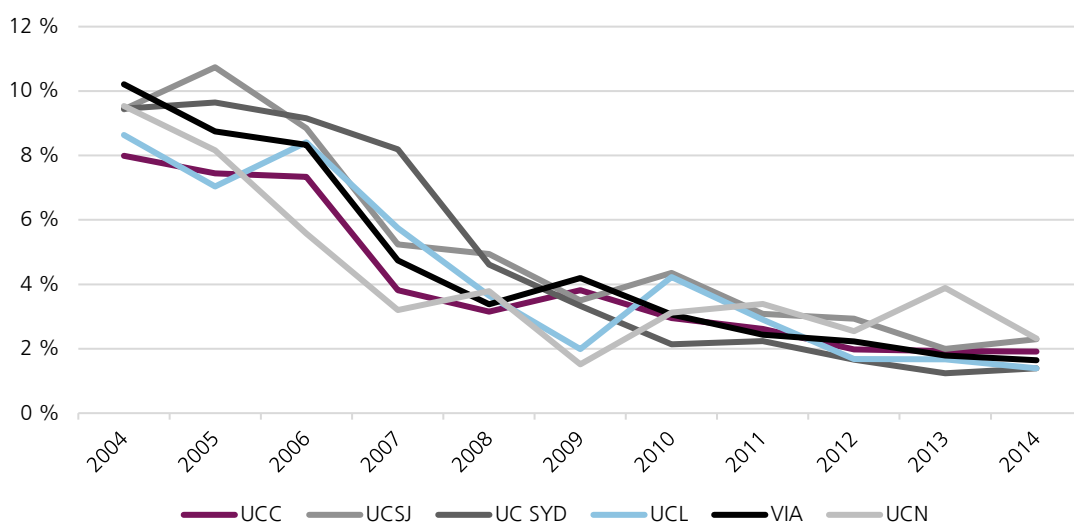
Kilde: EVA på baggrund af Danmarks Statistik.

Figur 18
Udviklingen i andelen af pædagogstuderende, som er danske statsborgere af dansk herkomst, opdelt på professionshøjskoler, %, 2004-14. N = 46.585



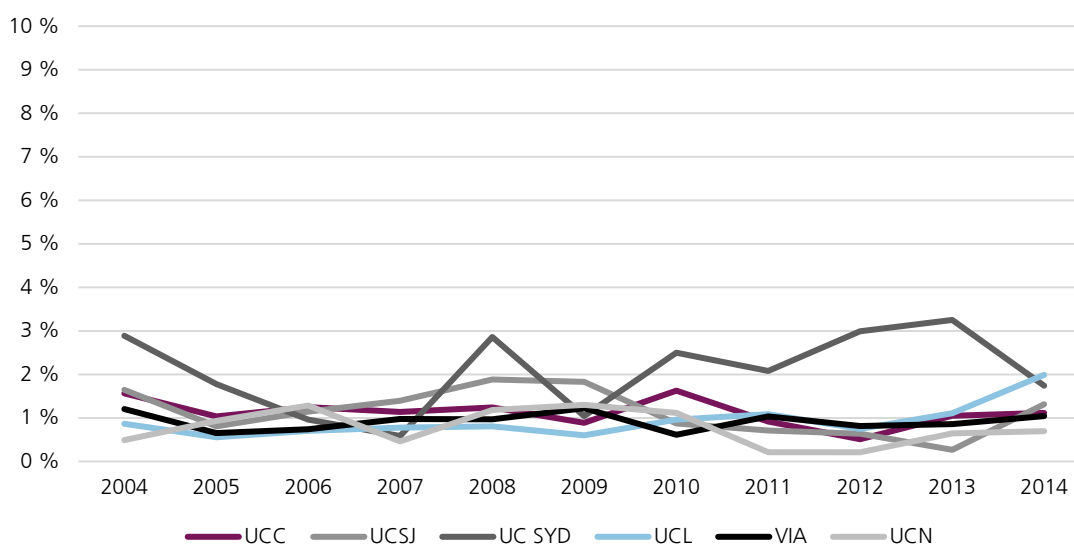
Kilde: EVA på baggrund af Danmarks Statistik.

Figur 19
Udviklingen i andelen af pædagogstuderende, som er danske statsborgere med indvandrer- eller efterkommerbaggrund, opdelt på professionshøjskoler, %, 2004-14.
N = 2.397



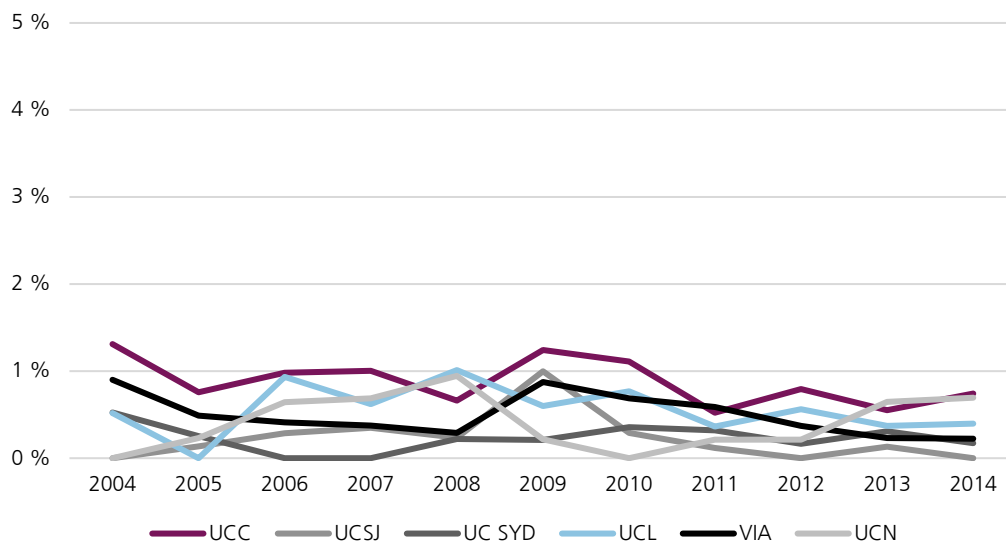
Kilde: EVA på baggrund af Danmarks Statistik.

Figur 20
Udviklingen i andelen af pædagogstuderende fra EU-/EØS-lande opdelt på professionshøjskoler, %, 2004-14. N = 604



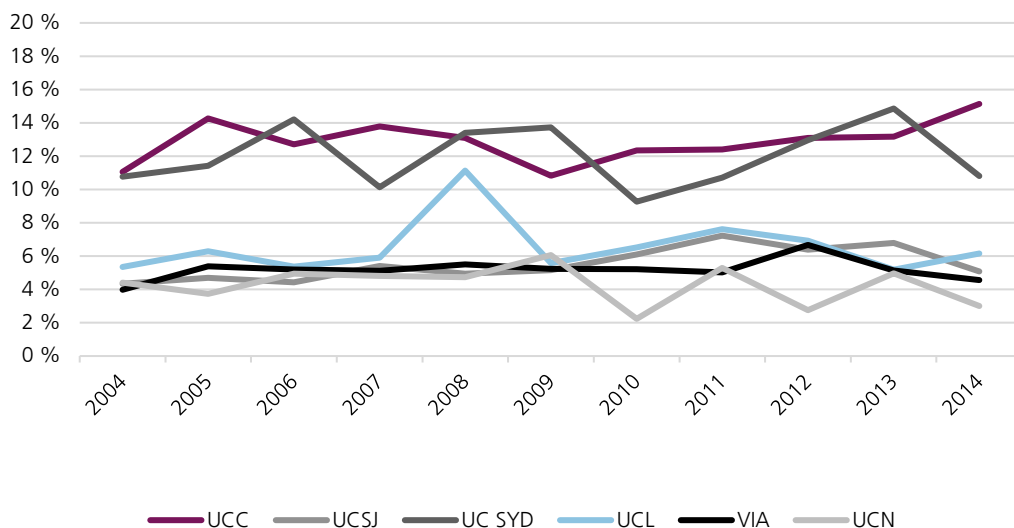
Kilde: EVA på baggrund af Danmarks Statistik.

Figur 21
Udviklingen i andelen af pædagogstuderende fra Norden opdelt på
professionshøjskoler, %, 2004-14. N = 295



Kilde: EVA på baggrund af Danmarks Statistik.

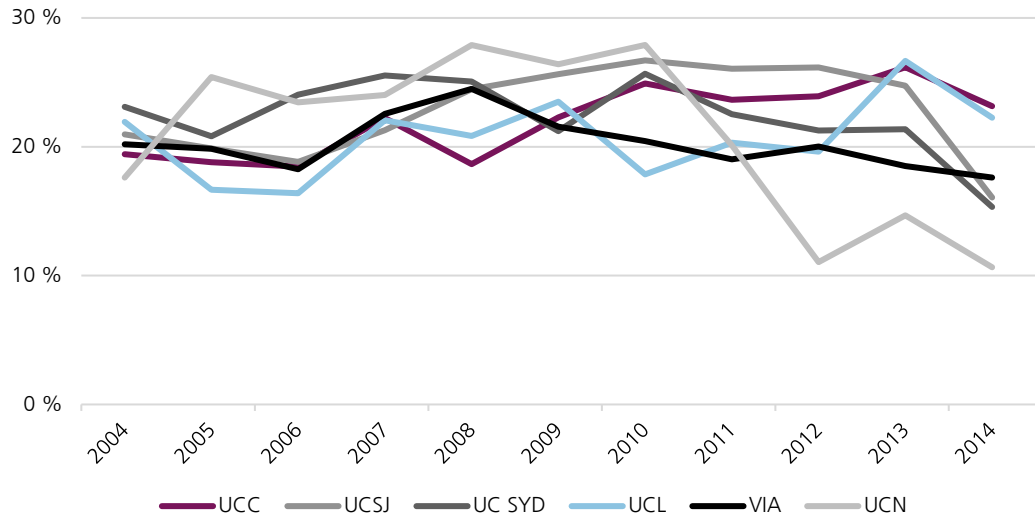
Figur 22
Udviklingen i andelen af pædagogstuderende fra øvrige lande opdelt på
professionshøjskoler, %, 2004-14. N = 4.579



Kilde: EVA på baggrund af Danmarks Statistik.

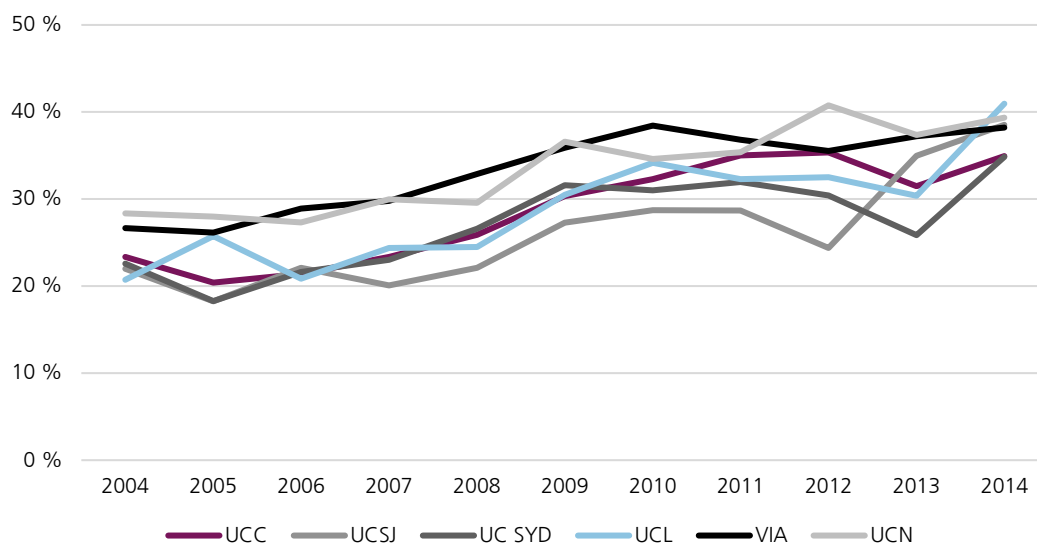
Figur 23

Udviklingen i andelen af pædagogstuderende med karaktergennemsnit på 2-4 fra adgangsgivende eksamen opdelt på professionshøjskoler, %, 2000-14. N = 11.694



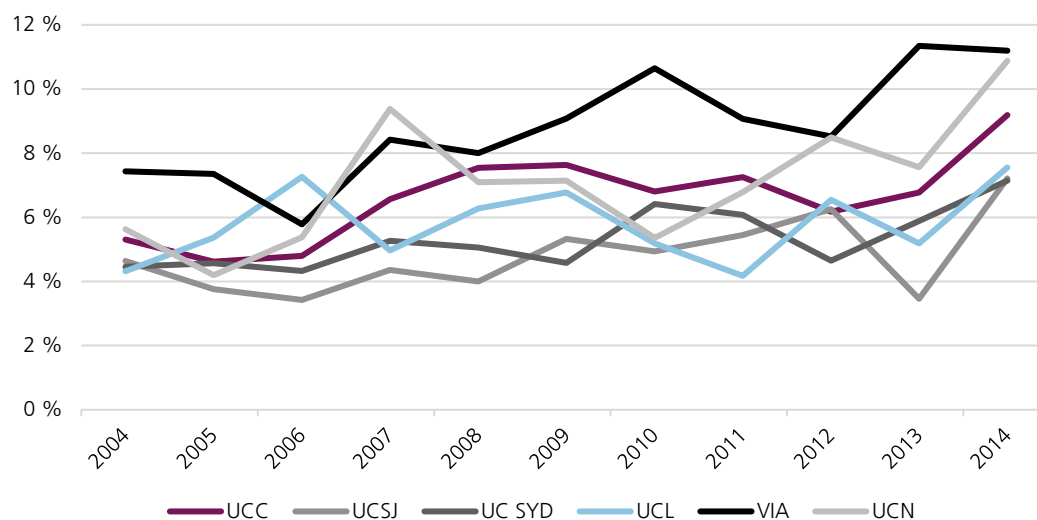
Kilde: EVA på baggrund af Danmarks Statistik.

Figur 24
Udviklingen i andelen af pædagogstuderende med karaktergennemsnit på 4,01-7 fra adgangsgivende eksamen opdelt på professionshøjskoler, %, 2000-14. N = 16.296



Kilde: EVA på baggrund af Danmarks Statistik.

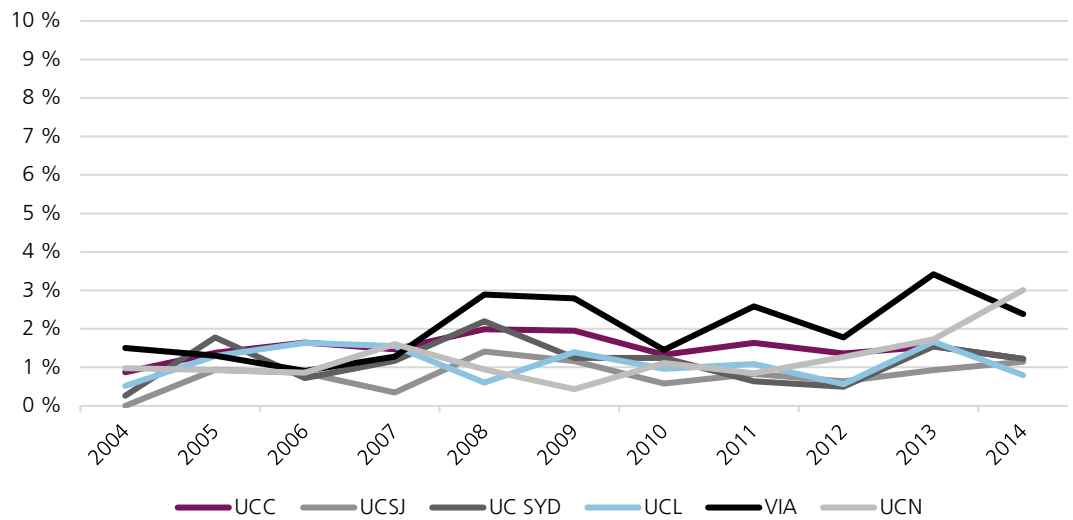
Figur 25
Udviklingen i andelen af pædagogstuderende med karaktergennemsnit på 7,01-9 fra adgangsgivende eksamen opdelt på professionshøjskoler, %, 2000-14. N = 3.682



Kilde: EVA på baggrund af Danmarks Statistik.

Figur 26

Udviklingen i andelen af pædagogstuderende med karaktergennemsnit på over 9 fra adgangsgivende eksamen opdelt på professionshøjskoler, %, 2000-14. N = 772

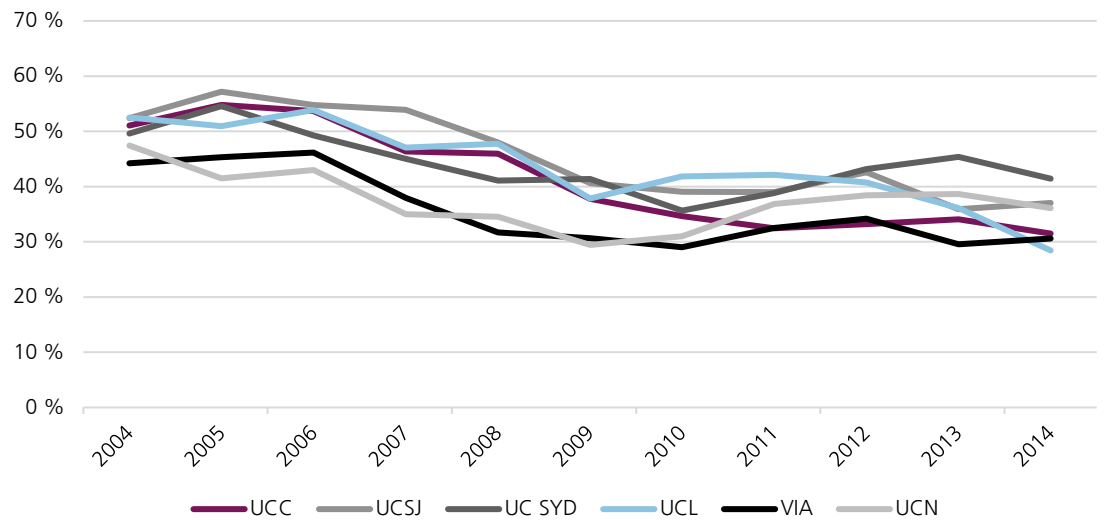


Kilde: EVA på baggrund af Danmarks Statistik.

Note: I denne gruppe er også medtaget studerende med en eksamenskvote på 12,1-12,6. Det drejer sig om få observationer.

Figur 27

Udviklingen i andelen af pædagogstuderende med uoplyst karaktergennemsnit opdelt på professionshøjskoler, %, 2000-14. N = 22.010



Kilde: EVA på baggrund af Danmarks Statistik.

Note: "Uoplyst" kan eksempelvis være studerende med en baggrund som pædagogisk assistent eller social- og sundheds-assistent eller med 4 gymnasiale enkeltfag.

**DANMARKS
EVALUERINGSINSTITUT**

Østbanegade 55, 3.
2100 København Ø

T 3555 0101
E eva@eva.dk
H www.eva.dk

Danmarks Evalueringsinstitut udforsker og udvikler kvaliteten af dagtilbud for børn, skoler og uddannelser. Vi leverer viden, der bruges på alle niveauer – fra institutioner og skoler til kommuner og ministerier.

Læs mere om EVA på vores hjemmeside, www.eva.dk.
Her kan du også downloade alle EVA's udgivelser
– trykte eksemplarer kan bestilles via en boghandler.