

ALLE FOR EN MOD MOBNING

**AKTIONSPLAN TIL FOREBYGGELSE
OG BEKÆMPELSE AF MOBNING
I DAGTILBUD, GRUNDSKOLE OG PÅ UNGDOMSUDDANNELSER**

**EN FOR ALLE
ALLE FOR EN
MOD MOBNING**

**BØRNS
VILKÅR**
SAMMEN STOPPER VI SVIGT


Børnerådet

 **Red Barnet**


**MINISTERIET FOR
BØRN, UNDERVISNING
OG LIGESTILLING**

**REGERINGEN ØNSKER, AT
ALLE BØRN OG UNGE FÅR
EN GOD START PÅ LIVET
OG GODE MULIGHEDER.
DET INDEBÆRER OGSÅ,
AT BØRN OG UNGE SKAL
HAVE EN TRYK BARNDOM
UDEN MOBNING.**

AKTION

INDHOLDSFORTEGNELSE

Indledning	4
Hvad er mobning?	8
Digital mobning	14
Mobning i foreningslivet	18
Mobning – børn og unges problem, de voksnes ansvar	22
Børns og unges rettigheder – når mobning har ramt	28
Erfaringer fra Sverige og Norge	34
Anbefalinger til forebyggelse og bekæmpelse af mobning	38
Litteraturliste	64

Alle for en, aktionsplan

Aktionsplan til forebyggelse og bekæmpelse af mobning i dagtilbud, grundskole og på ungdomsuddannelser

Ministeriet for Børn, Undervisning og Ligestilling, 2016.

Publikationen kan frit refereres
med tydelig kildeangivelse.

Ministeriet for Børn, Undervisning og Ligestilling
Frederiksholms Kanal 21
1220 København
www.uvm.dk

Elektronisk ISBN: 978-87-603-3094-0

Den trykte versions ISBN: 978-87-603-3095-7

Antal eksemplarer: 400 styk. 1. oplag 2016.

Publikationen findes kun i elektronisk form og
kan downloades fra: **www.alleforenmodmobning.dk**

Design: BystedFFW

Tryk: Rosendahls A/S

Foto: Jens Hasse, Chili og Ulrik Jantzen, Das Büro.

01

INDLEDNING

**BØRN OG UNGE SKAL HAVE EN
TRYG BARNDOM UDEN MOBNING.**

AKTIONSPLAN TIL FOREBYGGELSE OG BEKÆMPELSE AF MOBNING

Regeringen ønsker, at alle børn og unge får en god start på livet og gode muligheder. Det indebærer også, at børn og unge skal have en tryk barndom uden mobning.

En start på livet præget af mobning kan have store negative konsekvenser og føre til et langt liv uden for fællesskabet. Forskning peger på en sammenhæng mellem mobbeadfærd og senere udvikling af blandt andet kriminalitet og radikaliserings¹. Med nye digitale medier er mobning derudover blevet et langt mere komplekst problem end tidligere. Samtidig ses der en forskel på, hvordan piger og drenge mobber, og hvordan de reagerer på at blive mobbet². Derfor skal der sættes ind overfor mobning blandt børn og unge. Der skal både sættes ind forebyggende for at forhindre, at mobning finder sted, og mobning skal bekæmpes i de tilfælde, hvor det opstår.

I Børnekonventionen er det anført, at børn og unge har krav på beskyttelse mod et dårligt psykisk undervisningsmiljø og ret til en skolegang uden mobning. Det fremgår også af Børnekonventionen, at børn og unge skal beskyttes mod vold og overgreb, herunder psykisk vold. I den danske Undervisningsmiljølov står der desuden, at alle elever og studerende har ret til et godt undervisningsmiljø.

Der findes i dag allerede en række initiativer til at forbedre børn og unges trivsel, styrke læringsfællesskaber og forebygge og bekæmpe mobning, men der mangler et strategisk fokus gennem en fælles indsats. Derfor har minister for børn, undervisning og ligestilling Ellen Trane Nørby taget initiativ til at udarbejde denne fælles aktionsplan til forebyggelse og bekæmpelse af mobning i dagtilbud, grundskole og på ungdomsuddannelser i Danmark. Initiativet er taget i samarbejde med Red Barnet, Børns Vilkår og Børnerådet. Mary Fonden har gennem udarbejdelsen af aktionsplanen bistået med viden og faglig sparring til indholdsafsnittene ud fra deres erfaringer med at forebygge og bekæmpe mobning.

AKTIONSPLANENS MÅL ER, AT:

- Alle børn og unge har ret til at være en del af positive, faglige og sociale læringsfællesskaber – ingen skal opleve mobning.
- Udbrede den nyeste viden om, at mobning er et gruppefænomen, og synliggøre værktøjer til at forebygge og bekæmpe mobning både off- og online.
- Engagere alle voksne omkring børn og unge samt kommunalforvaltninger, organisationer og stat til at tage et fælles ansvar for at forebygge og bekæmpe mobning.

Aktionsplanens hovedmålgruppe er børn og unge i dagtilbud, grundskole og på ungdomsuddannelser, da målet er, at alle børn og unge har ret til at være en del af positive, faglige og sociale læringsfællesskaber, og at ingen skal opleve mobning. De voksne omkring børn og unge samt kommunalforvaltninger, organisationer og stat er vejen til at nå målet. De er derfor også vigtige målgrupper. Aktionsplanen opfordrer til en helhedsorienteret indsats på flere niveauer, og til at de forskellige niveauer spiller sammen for at forbedre trivsel og forebygge og bekæmpe mobning. Aktionsplanen har primært et institutionelt afsæt i dagtilbud, grundskole og ungdomsuddannelser og beskæftiger sig derfor i mindre grad med mobning i fritidslivet.

Aktionsplanen indeholder en række anbefalinger, som også findes i målgruppenehenvendte pixieudgaver til dagtilbud, grundskole og ungdomsuddannelser. Find pixierne på hjemmesiden alleforenmodmobning.dk.

TRIVSEL – INITIATIVER OG VIDEN

Der bliver løbende taget initiativer for at forbedre børn og unges trivsel i Danmark. Blandt andet arbejdes der i dagtilbud med børnemiljøer og de pædagogiske læreplaner, hvor der er fokus på at skabe gode fysiske, psykiske og æstetiske børnemiljøer, som fremmer børnenes trivsel, sundhed, udvikling og læring. I grundskoler og på ungdomsuddannelser har der ligeledes siden 2001 været krav om vurdering af undervisningsmiljøet mindst hvert tredje år, herunder en vurdering af det psykiske miljø. Indførelsen af nationale obligatoriske trivselsmålinger i folkeskolen og på erhvervsuddannelserne, samt

¹ Rådgivende Sociologer & DCUM (2003): Mobning og udvikling af kriminelle – et kendetegn ved skolen?

² Bjereld m. fl. (2015): Mental health problems and social resource factors among bullied children in the Nordic countries: a population based cross-sectional study.



skolernes trivselsmålinger på de gymnasiale ungdomsuddannelser, er med til at sætte fokus på elevernes trivsel i grundskolen og på ungdomsuddannelserne. I den politiske aftale om en reform af gymnasiet er det desuden besluttet, at der indføres retningsgivende mål for skolernes kvalitetsarbejde. Et af de retningsgivende mål omhandler elevernes trivsel. I forlængelse af de nuværende trivselsundersøgelser, der gennemføres i henhold til undervisningsmiljøloven, skal skolerne igangsætte indsatser med det mål at opnå en bedre elevtrivsel i de gymnasiale uddannelser. Mål vedrørende elevernes trivsel indebærer indførelse af årlige trivselsmålinger.

På tværs af folkeskoleområdet og erhvervsuddannelserne gennemfører TrykFondens Børneforskningscenter – Aarhus Universitet et projekt i perioden 2015-2018, der blandt andet har til formål at udvikle forskningsbaseret rådgivning til skoler om opfølgning på trivselsmålinger samt at gennemføre forsøg med indsatser, der kan forbedre elevernes trivsel i folkeskolen og på erhvervsuddannelserne.

Dagtilbud

Forskning viser, at kimen til mobning findes i børnehaven, hvor uhensigtsmæssig social adfærd og negative mønstre allerede i en tidlig alder vil kunne spores. Det kan f.eks. være hos et eller flere børn, der systematisk slår, skubber eller sparker et andet barn, eller som systematisk udelukker et barn fra at være med i legen og børnefællesskabet. Tal fra Dansk Center for

Undervisningsmiljø (DCUM) Dagtilbudstermometer 2014 viser, at børn generelt er glade for at gå i børnehaven. Dog svarer 6,5 procent af de adspurgte drenge og 4 procent af de adspurgte piger, at de ikke er glade for at gå i børnehaven. 2,9 procent svarer endvidere nej til spørgsmålet om, hvorvidt de har gode venner i børnehaven. Hele 58,7 procent svarer, at nogle af de andre børn har drillet dem, så de blev kedede af det³. Det er naturligt, at børnehavebørn oplever at blive drillet fra tid til anden. Hvis drillerierne er systematiske og over en længere periode, er det problematisk.

Grundskole

På folkeskoleområdet viser trivselsmålingen (2016) generelt et positivt billede af elevernes trivsel. Trivselsmålingen viser dog også, at der er en lille gruppe elever, som oplever mobning. Andelen af elever, der angiver at have oplevet mobning, er faldet fra 25 procent i 2015 til 20 procent i 2016. Mobning er mest udbredt på de lave klassetrin til trods for, at det er her, der er sket et fald i andelen af elever, der angiver at være blevet mobbet. Elevernes trivsel på frie grundskoler måles ikke systematisk.

Skolebørnsundersøgelsen, som er baseret på et repræsentativt udsnit af elever i 5., 7. og 9. klasse viser⁴, at der overordnet er sket et fald i antallet af elever, der oplever mobning siden 1998. Dog peger den seneste undersøgelse fra 2014 på, at tallet for første gang siden 1998 er steget. Stigningen skyldes, at flere 11-årige drenge svarer, at de oplever mere mobning (i alt 11 procent). Der er gennemsnitligt 4,1 procent af de danske 11-, 13- og 15-årige skolebørn, som angiver, at de mobber andre. Markant flere drenge end piger deltager i mobning af andre.

Ungdomsuddannelser

Der har gennem en årrække været fokus på elevernes trivsel som en del af målet om at få flere unge til at tage en ungdomsuddannelse. Det er et krav, at institutioner yder eleverne vejledning og stiller kontaktpersoner til rådighed for eleverne og formidler social, personlig og/eller psykologisk rådgivning til elever, der har behov for det. Der bliver i den forbindelse blandt andet arbejdet med skolemiljø, social og psykologisk rådgivning samt mentorer.

³ Undersøgelsens resultater kan ikke ses som repræsentative for alle dagtilbud i Danmark, da dagtilbuddene selv vælger, om de vil deltage. Dertil skal børnenes alder på undersøgelsestidspunktet tages i betragtning. Undersøgelsen giver et øjebliksbillede af børnemiljøet i dagtilbuddene og kan derfor anvendes til at indikere særlige opmærksomhedsområder i dagtilbuddene samt danne baggrund for videre faglige drøftelser.

⁴ Skolebørnsundersøgelsen er det danske bidrag til det internationale forskningsprojekt Health Behaviour in School-aged Children (HBSC), som foretages af Statens Institut for Folkesundhed, Syddansk Universitet.

Med erhvervsuddannelsesreformens mål om øget trivsel og de nye årlige elevtrivselsmålinger er der sat fokus på, at erhvervsuddannelserne skal arbejde målrettet for at sikre, at alle unge på erhvervsskolerne trives. Den første nationale elevtrivselsmåling (2015) på erhvervsuddannelserne viser, at eleverne trives. Resultaterne viser endvidere, at eleverne på hovedforløbet angiver en højere trivsel end eleverne på grundforløbet, og især hovedforløbs elever med uddannelsesaftale angiver en høj trivsel. På samme måde viser resultaterne, at pigerne trives lidt bedre end drengene, og de ældre elever trives bedre end de yngre. Ser man på elevernes trivsel i forhold til praktik, er der også forskelle. Elever i uddannelsesaftale angiver således en højere trivsel end elever i skolepraktik på spørgsmålene om praktikdelen af deres uddannelse. Også her trives pigerne lidt bedre i praktik end drengene – 64 procent af pigerne angiver en meget høj trivsel i forhold til 50 procent af drengene.

LO har i 2010 offentliggjort en undersøgelse af "Mobning blandt unge – i skolen og på arbejdspladsen". Her angiver hver 8. af de 17-18-årige, der går på en ungdomsuddannelse, at have oplevet mobning, men mindre end 1 procent angiver at have oplevet mobning ugentligt. Ved 14-15-årsalderen er der tilsyneladende ingen forskel i omfanget af mobning, som henholdsvis drenge og piger rapporterer, mens det til gengæld er tilfældet ved 17-18-årsalderen. Her oplever 35 procent flere drenge mobning, når de sammenlignes med de jævnaldrende piger.

I forhold til ensomhed blandt unge viser "Ungdomsprofilen"⁵ (2014), at 9,1 procent af de adspurgte gymnasieelever føler sig ensomme, mens det tilsvarende tal for elever på erhvervsuddannelserne er 8 procent. Andelen er begge steder større for piger end for drenge. I Ungdomsprofilen har man desuden formuleret udsagnet "Jeg er god nok, som jeg er". Dette er lidt over 80 procent af drengene enige eller helt enige i, mens det blandt pigerne kun er omkring 63 procent.

I en undersøgelse fra Center for Ungdomsforskning (2007)⁶ angiver 27 procent, at de har overvejet at stoppe på uddannelsen. Af disse angav 0 procent i

gymnasiet mobning som årsag, mens det tilsvarende tal på erhvervsuddannelserne var 11 procent.

En undersøgelse fra Børnerådet viser⁷, at flere elever på produktionsskoler og erhvervsuddannelser har oplevet mobning end elever i gymnasiet.

Konsekvenser af mobning

Mobning har store konsekvenser for børn og unge. På kort sigt har mobning konsekvenser for det enkelte barn i form af utryghed, angst og følelsen af at være udstødt fra fællesskabet. Hvis der ikke gøres noget ved mobningen, kan det på længere sigt have omfattende sociale og psykiske konsekvenser. I vidtgående tilfælde kan mobning være en medvirkende faktor til selvmord eller selvmordsforsøg. Forskning peger på, at konsekvenserne af at færdes i et miljø med mobning er størst for de børn, der i forvejen er udsatte⁸.

En rapport fra UNESCO (2016)⁹ med fokus på diskrimination, mobning og hadforbrydelser mod LGBT-personer¹⁰ på skoler og i uddannelsessystemer verden over viser, at 60 procent af studerende og elever i de undersøgte lande dagligt oplever homo- og transfobisk diskrimination. Undersøgelsen indeholder ikke specifikke tal for Danmark, men viser blandt andet, at 15-48 procent homo- og biseksuelle elever og studerende i Norge oplever at blive mobbet i skolen sammenlignet med 7 procent heteroseksuelle elever og studerende. I Finland er det tilsvarende tal 36 procent. Sammenlignet med familie, omgangskreds og nærområde er skolen det sted, hvor flest LGBT-personer oplever fordomme og diskrimination. Hele 61,2 procent har således oplevet psykisk vold, eksklusion eller mobning i skolen.

Det at færdes i et utrygt miljø præget af mobning kan betyde, at man som barn og ung har svært ved at samle sig om det faglige i skolen eller på ungdomsuddannelsen og derved på længere sigt kan være i fare for at falde ud af uddannelsessystemet. Mobning kan desuden betyde, at man har vanskeligt ved at finde tillid i sociale relationer, og at man risikerer at bære den udstødseskultur, som mobning er, med sig ind i voksenlivets arbejds- og familierelationer.

⁵ Ungdomsprofilen er en landsdækkende undersøgelse foretaget af Institut for Folkesundhed, som indhenter viden om unges sundhedsadfærd.

⁶ Center for Ungdomsforskning (2007): Unge vej mod ungdomsuddannelse – tredje rapport om unges uddannelsesvalg og overgang fra grundskole til ungdomsuddannelse og arbejde.

⁷ Børnerådet (2013): Folkeskoleoplevelser og valg af ungdomsuddannelse.

⁸ Rådgivende Sociologer & DCUM (2003): Mobning og udvikling af kriminelle.

⁹ UNESCO (2016): Out in the Open. Education Sector Responses to Violence based on Sexual Orientation and Gender Identity/Expression.

¹⁰ Lesbian, Gay, Bisexual og Transgender.

02

HVAD ER MOBNING?

**MOBNING ER ET GRUPPEFÆNOMEN,
SOM IKKE UDELUKKENDE KAN HÆGTES
OP PÅ ENKELTINDIVIDER.**

Til trods for, at mobning er et udbredt problem, har der først inden for de seneste ti år været forsket dybdegående i området i Danmark. Det meste af den eksisterende forskning om mobning både nationalt og internationalt er primært forankret i viden om mobning i grundskolen. Afsnittet her bygger derfor på forskning i grundskoleområdet. Den tilgang og forståelse af mobning, der præsenteres, kan dog med fordel også bruges i forståelsen af mobning og sociale in- og eksklusionsprocesser i dagtilbud og på ungdomsuddannelserne.

Forskningsfeltet omkring mobning har tidligere været domineret af en individualistisk tilgang til mobning, hvor mobberen blev opfattet som aggressiv og skoleutilpasset, mens ofret ofte blev opfattet som passivt og skoletilpasset. Det hidtil mest omfattende forskningsprojekt i Danmark om mobning, eXbus (Exploring Bullying in School)¹¹ viser, at det ikke hænger sådan sammen, og at mobning er et langt mere komplekst problem. eXbus peger på, at mobning handler om en bestemt adfærd, som udspringer af en utryk kultur blandt større eller mindre grupper. Indbygget i ordet mobning ligger det sociale element – det engelske ord mob oversættes på dansk til hob eller gruppe. Mobning forudsætter i den sammenhæng mere end blot et offer og en mobber, nemlig tilskuere eller medløbere, som mere eller mindre bevidst accepterer udstødelsen eller nedværdigelsen af et eller flere af gruppens medlemmer. Mobning er således et gruppefænomen, som ikke udelukkende kan hægtes op på enkeltindivider.

Aktionsplanen tager afsæt i følgende definition af mobning, som er inspireret af eXbus' forskningsstudier

Mobning er et gruppefænomen

- Mobning foregår i og omkring et gruppefællesskab både off- og online, hvor flere personer har mere eller mindre synlige og skiftende roller.
- Mobning kan være en måde at skabe et fællesskab på, når det ikke lykkes at samles i fællesskaber om andre emner/aktiviteter.

- Uanset om mobningen foregår via digitale medier eller i andre fora, kan mobbeårsagen ikke udelukkende tillægges enkelte individer.

Udstødseshandlingerne får en systematisk karakter

- Udstødseshandlinger i forbindelse med mobning bærer præg af eksklusion eller fornædelse.
- Handlingerne har ofte en systematik, der f.eks. kan komme til udtryk ved, at det er den/de samme person(er), der er offer for handlingerne, hvilket kan føre til en stærk følelse af eksklusion og nedgørelse. Men det kan også hurtigt skifte, hvilke børn/unge der inkluderes i gruppen, og hvilke der ekskluderes.

Mobning kan være direkte og forfølgende eller indirekte og udelukkende

- Mobning kan komme til udtryk ved synlig, direkte forfølgelse, f.eks. hvis et barn/en ung gentagne gange oplever at blive slået, kaldt grimme ting eller latterliggjort på sociale medier.
- Mobning kan også komme til udtryk ved den mere tavse, skjulte udelukkelse, f.eks. hvis klassekammerater går, når barnet/den unge kommer, vender øjne, hvisker, ikke liker opslag på sociale medier etc.

Mobning foregår i en formel social sammenhæng, som barnet/den unge ikke kan trække sig fra

- Fordi det er en del af en institution som f.eks. en skole eller en ungdomsuddannelse.
- Eller fordi den sociale sammenhæng for barnet/den unge opleves som en forudsætning for at være en del af fællesskabet. Det kan f.eks. være fritidsklubber, sportsklubber eller digitale rum. For at være en del af et almindeligt børneliv opfattes det som nødvendigt for børn og unge at opholde sig disse steder.

Mobning forudsætter en magtubalance

- En magtubalance, hvor det er blevet socialt accepteret, at en eller flere personer er mindre værd end andre.

¹¹ eXbus er forankret ved Aarhus Universitet og finansieret af midler fra TrykFonden. Projektet er afsluttet i 2012.





eXbus' studier peger på, at hvis fagfolk benytter sig af foragtproducerende autoritetsstrategier, kan det være med til at skabe eller øge mobning i børnegruppen/gruppen af unge. Det kan f.eks. være, hvis fagfolks strategi overfor mobning er at straffe det barn eller den unge, som træder tydeligst frem som mobber. Det skyldes, at det i høj grad er de voksne/fagfolk, der sætter normerne for, hvordan børn og unge er sammen, f.eks. om man er inkluderende eller ekskluderende i sin adfærd. Straf vedligeholder og legitimerer foragt, eksklusion og mobning. eXbus' studier viser endvidere, at det er vigtigt, at fagfolk benytter strategier, der producerer værdighed og ikke foragt i arbejdet med forebyggelse og bekæmpelse af mobning¹². Det er derfor afgørende, at arbejdet med forebyggelse og bekæmpelse af mobning tager afsæt i en inkluderende og fællesskabsorienteret tilgang til mobning. Det er også centralt, at denne tilgang integreres i praksis hos børn, unge, forældre, fagfolk, ledere, kommunalforvaltninger, organisationer og stat, så alle har én fælles forståelse af og indgangsvinkel til mobning.

¹² Helle Rabøll Hansen (2009): Straf mod mobning og skoleuro.



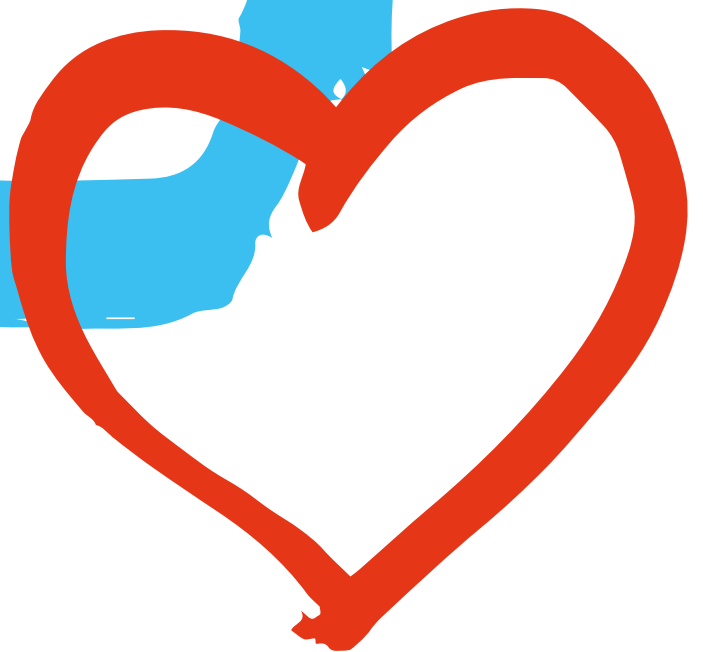
EN FOI
MOD MO

ALLEFORENMODMOBNING.DK



RALLE

OBNNING



03

DIGITAL MOBNING

**DANSKE BØRN LIGGER DESVÆRRE I
FRONT I EUROPA, NÅR DET HANDLER
OM AT BLIVE MOBBET ONLINE.**

Den ydmygende, krænkende og ekskluderende adfærd, der udøves ved mobning, kan tage mange former og har altid gjort det. Og med nye teknologier kommer nye former til. Mobning og chikane på nettet er ofte ledsaget af den mobning, som foregår f.eks. på skolen. Når børn og unge interagerer med hinanden, vil eventuel mobning nemlig ofte gå igen i de kontekster, som børnene færdes i. Der kan derfor ikke tales om digital mobning løsrevet fra mobning i andre kontekster.

Som fremlagt foregår mobning ofte steder, hvor den/de, der udsættes, ikke uden videre kan undlade at være. Det kan f.eks. være i skolen, men også på de sociale medier som f.eks. Facebook, Instagram og Snapchat. Hvis mobningen opstår, vil de digitale medier ofte være med til at tydeliggøre en sårbar eller ekskluderet position og medvirke til yderligere stigmatisering, ensomhed og oplevelse af ikke at være med i fællesskabet.

Begrebet digital mobning dækker over krænkende, nedværdigende og ekskluderende handlinger, som børn og unge udsættes for gennem sociale medier, hvor de interagerer med andre børn og unge, og hvor handlingerne systematisk er rettet mod én eller flere personer. Derudover findes der nogle særlige kendetegn ved den mobning, som udøves gennem digitale medier. eXbus fremhæver især uvished om f.eks. tid (det kan foregå døgnet rundt), udbredelse (man ved ikke, hvor mange der har set det) og afsender (man kan være anonym) som særlige kendetegn ved digital mobning. Uvigheden gør, at chikane og eksklusionen kan føles endnu voldsommere og skabe endnu mere afmagt for den/de, som udsættes.

Følgende er særlige kendetegn for den digitale mobning¹³

- Det kan foregå døgnet rundt – og der er ikke noget fristed. Den/de, som det går ud over, kan aldrig vide sig sikker og aldrig have fred.
- Beskeder og billeder kan blive set af rigtig mange – man ved ikke, hvor mange der ser et billede, en besked, en kommentar osv. Uvigheden styrker utrygheden, ubehaget og afmagten.

- Dem, der chikanerer, kan være anonyme – der kan herske en stor usikkerhed omkring, hvem afsender er. Det forstærker også oplevelsen af afmagt, fordi man ikke kan holde bestemte personer ansvarlige.
- Det kan foregå i lukkede grupper, som ofte er usynlige for andre, f.eks. voksne. Det er dermed også svært at bevise, at man bliver mobbet.
- Kropssproget mangler i den digitale verden, så hårde ord kan føles ekstra sårende.
- Mobningen er "glokal" – det vil sige, at hele verden (globalt) er tilskuere, men mobningen sker f.eks. i klassen (lokalt).
- Den magtubalance, der ofte sker i klassen/i et børnefællesskab, når der foregår mobning, forstærkes i mange tilfælde i det digitale rum, hvor børnene og de unge er til stede uden voksne.

DANSKE BØRN OG UNGE ER UDSATTE MEDIEBRUGERE

Medier – i alle afskygninger og på mange platforme – er en integreret del af børn og unges liv i dag. Flere europæiske undersøgelser viser, at danske børn og unge starter tidligere end børn i andre lande med at bruge nettet¹⁴. En undersøgelse fra Børnerådet (2014)¹⁵ viser, at 97 procent af de 13-årige har mindst én profil på et socialt medie. Facebook er det mest populære medie for børn og unge, men både Instagram og Snapchat er også meget brugt blandt børn og unge og vinder hastigt frem.

Jo mere børn og unge færdes på nettet, desto mere vil de opleve bekræftende, sjove, kærlige og inkluderende relationer. Men ofte også det modsatte – nemlig sårende, ydmygende, krænkende og ekskluderende relationer. Undersøgelser viser, at danske børn oftere end andre europæiske børn har dårlige oplevelser i forbindelse med deres medieforbrug. Næsten halvdelen af de 13-årige danske unge har oplevet noget ubehageligt på nettet, som de ikke brød sig om, og hver tredje af dem har ikke talt med nogen om de ubehagelige oplevelser¹⁶.

Ubehagelige oplevelser kan være mange ting. For eksempel fortæller 14 procent af de adspurgte unge, at de har modtaget en privat besked, hvor der er

¹³ De særlige kendetegn ved digital mobning bygger på Jette Kofoeds forskning om digital mobning.

¹⁴ Blandt andet "EU Kids Online", "Net Children go Mobile", "Digitale Unge, Småungar og Medier" (2012/2013) samt Børnerådet (2014): Børneindblik: 13-åriges oplevelser på nettet.

¹⁵ Børnerådet (2014): Børneindblik: Jeg tror bare, Facebook er det man gør som ung.

¹⁶ Børnerådet (2014): Børneindblik: Ubehagelige oplevelser – en del af mange børns liv på nettet.

blevet skrevet noget grimt til dem, og 9 procent fortæller, at nogen har skrevet noget grimt til dem, som andre kunne se. En undersøgelse fra 2014 om 7. klasses-elevs brug af Facebook bekræfter forskningen i, at mobning på sociale medier også hænger sammen med mobning uden for nettet. Den bekræfter også forskningen i, at mobningen på nettet kan føles voldsommere og mere eksponerende end anden mobning¹⁷.

Danske børn ligger beklageligvis i front i Europa, når det handler om at blive mobbet online, og mange føler sig ladt alene med deres oplevelser. F.eks. fortæller 39 procent af de unge i 7. klasse, at deres forældre sjældent eller aldrig interesserer sig for, hvad de laver på nettet, og godt hver fjerde synes, at man lærer for lidt i skolen om at være på nettet¹⁸. Der er markant flere drenge (46 procent) end piger (31 procent), der oplever, at deres forældre sjældent eller aldrig interesserer sig for, hvad de laver på nettet. Alligevel er der relativt mange af de unge, der selv handler på digital mobning, hvis de oplever det. 75 procent af unge i 8. klasse, der selv har oplevet digital mobning, svarer, at de har handlet på det – primært ved at fortælle det til en ven (40 procent). 78 procent af de unge, der har oplevet andre blive udsat for digital mobning, handlede på det – primært ved at tale om det med den, som det gik ud over¹⁹. Undersøgelsen viser, at piger er mere tilbøjelige til at handle aktivt sammenlignet med drenge.

Det er positivt, at mange unge reagerer på digital mobning. Men det vil være fordelagtigt, hvis de unge i højere grad involverer de voksne. Blandt andet fordi børn og unge ofte ikke har de tilstrækkelige sociale kompetencer og modenheden til at løse problemerne alene, eller fordi de selv er for følelsesmæssigt påvirkede til at håndtere konflikterne uden, at de eskalerer yderligere. Her er der brug for voksne, som kan sætte sig ind i problemerne og hjælpe med til, at de bliver løst.

Deling af krænkende billeder og videoer

I de seneste år har der været en række alvorlige sager om krænkende delinger af sexvideoer, sexbilleder, sexhistorier og hævnporno blandt unge på nettet.

Sagerne omhandler blandt andet deling uden samtykke, videredeling af billeder, men også sextortion.²⁰ Deling af seksuelle billeder og videoer kan have altoverskyggende konsekvenser for de unges liv, som de unge ikke nødvendigvis kan overskue i øjeblikket.

Vurderingen fra en række børneorganisationer er, at der er tale om et problem, der er kommet for at blive. Deling af billeder og videoer er del af de unges liv, og de unge kan typisk ikke fravælge deling eller henvendelser på de sociale medier. Problemet må derfor ikke bagatelliseres af forældre, fagfolk og/eller andre voksne, som omgås de unge. Derudover er deling af billeder med videre karakteriseret af, at det ofte foregår impulsivt og meget hurtigt, hvilket stiller krav til de unges kritiske sans og modenhed i forhold til f.eks. at sige fra.

Karakteristisk for problemet med uhensigtsmæssig deling af billedmateriale med videre er, at rollerne ofte skifter – krænkeren kan være offer næste dag og omvendt, som det også ses ved mobning. Det vurderes, at mange af situationerne opstår, fordi de unge har svært ved at navigere i situationen, herunder om det er lovligt og i forhold til at aflæse deres kammeraters grænser.

Deling af krænkende billeder har også et kønsperspektiv. Til trods for, at alle børn og unge kan opleve udfordringer i forbindelse med billeddeling med videre, kan f.eks. uønsket deling af nøgenbilleder have særligt hårde sociale og stigmatiserende konsekvenser for piger og unge kvinder. Der ses nemlig en tendens til en forskel i drenge og pigers adfærd, hvor drenge ofte deler billeder, der er anonyme, mens piger ofte deler billeder, hvor de kan genkendes.

Der mangler stadig tal på, hvor stort problemets omfang er. Af "Ungdomsprofilmodellen 2016 – Gentofte Kommune"²¹ fremgår det dog, at hver femte ung i undersøgelsen har postet eller sendt et seksuelt billede af sig selv. 9 procent har postet eller sendt et seksuelt billede/en seksuel video af andre eller oplevet, at andre har gjort det mod dem (14 procent). Det er imidlertid vigtigt at påpege, at unge kan have sendt seksuelle billeder med videre af sig

¹⁷ Børnerådet (2014): Børneindblik "Jeg tror bare, Facebook er det man gør som ung".

¹⁸ Børnerådet (2014): Børneindblik. Ubehagelige oplevelser – en del af mange børns liv på nettet.

¹⁹ Børnerådet (2015): Unge handler på digital mobning.

²⁰ En sammentrækning af ordene "sex" og det engelske ord for afpresning "extortion". Her bruges seksuelle eller intime billeder og videoer til at afpresse folk (Børns Vilkår).

²¹ Center for Ungdomsforskning.



selv uden at opleve en krænkelse i den forbindelse. Der kan således ikke sættes direkte lighedstegn mellem disse tal og tal for krænkende billed-/videodeling.

Børns Vilkår får en række henvendelser fra unge gennem Børnetelefonen. Her har man set en fordobling af henvendelser om deling af krænkende billeder med videre siden 2013, men der er dog ikke tale om et stort antal henvendelser. Red Barnet har på hjemmesiden sikkerchat.dk en brevkasse om onlineproblemer, som i 2015 fik 250 henvendelser. Omkring 25 procent af henvendelserne omhandlede problemer med billeddeling. I de første fire måneder af 2016 var andelen af spørgsmål relateret til problematisk billeddeling steget til over halvdelen.

Der ses på den baggrund et behov for at klæde de unge på til at håndtere kultur omkring deling af billeder med videre. Det drejer sig blandt andet om at gøre de unge opmærksomme på, at det er ulovligt at dele krænkende billeder, samt at sætte fokus på egne og kammeraters grænser. Herudover er det vigtigt, at de unge får en konkret handlingsmulighed i forhold til at fjerne billederne. Børns Vilkår, Red Barnet og Børnerådet har kontakt til Facebook og Facebooks øvrige sociale medier. Red Barnet har desuden lanceret rådgivningen "Slet Det", som tilbyder rådgivning, hjælp og støtte til børn og unge, som har oplevet en problematisk deling af private og intime billeder. Forældre har endvidere en central rolle i at tale med de unge om problemet og ikke at forveksle unges tekniske kunnen på nettet med modenhed i forhold til at kunne begå sig etisk på nettet.

Digital dannelse

Digital dannelse er en vigtig faktor for at klæde børn og unge på til at færdes på nettet. Digital dannelse omhandler de kompetencer, færdigheder og den

viden, børn og unge skal have for at kunne agere i et digitalt samfund, herunder social og etisk adfærd på internettet og sociale medier. Digital dannelse indebærer en læringsproces, hvor barnet/den unge modnes og opnår selvstændighed og kritisk sans til at kunne deltage og handle hensigtsmæssigt, når it og medier anvendes, herunder at undgå manipulation og håndtere ansigtsløs kommunikation²².

Der er kommet styrket fokus på kommunikation på nettet som led i de forenklede Fælles Mål for faget dansk i folkeskolen, som trådte i kraft i 2014. Det gælder f.eks. ansigtsløs kommunikation, konsekvenser ved digitale fodspor med videre. It og medier er desuden blevet et tværgående tema i folkeskolens Fælles Mål, og her fremgår det blandt andet, at eleven skal opnå at blive en kritisk undersøger, analyserende modtager og ansvarlig deltager²³. I forbindelse med revideringen af de pædagogiske læreplaner for dagtilbud i 2016-2017 vil der blive taget stilling til, hvordan digital dannelse kan indgå i de nye styrkede læreplaner.

I de gymnasiale uddannelser skal elevernes digitale kompetencer styrkes som led i reformen af de gymnasiale uddannelser. Eleverne skal blandt flere andre digitale kompetencer lære at anlægge et kritisk blik på digitale medier, herunder konsekvenser af aktiviteter som eksempelvis seksuel mobning. Mål for elevernes digitale kompetencer skal afspejles i fagenes kerne stof og i arbejds- og prøveformer.

Styrelsen for It og Læring (STIL) har igangsat arbejdet med en Strategi for Digital Læring, der udgør en ramme for Ministeriet for Børn, Undervisning og Ligestillings arbejde med digital læring på tværs af børne- og undervisningsområdet²⁴. Digital dannelse er et af tre indsatsområder.

²² Kommunikation hvor man ikke kan se og høre hinanden.

²³ Se <http://www.emu.dk/modul/it-og-medier-vejledning>

²⁴ De to øvrige er digital didaktik og dataunderstøttet læring.

04

MOBNING I FORENINGSLIVET

**DE FLESTE BØRN FORBINDER IDRÆT
MED AT HAVE DET SJOVT OG MED
GODE KAMMERATSKABER. MEN DER
KAN OGSÅ FOREKOMME MOBNING
I FORENINGSLIVET.**

Børn og unge færdes til dagligt i en række forskellige sociale fællesskaber både i dagtilbud, i grundskolen og på ungdomsuddannelser, men også i fritiden f.eks. i sportsklubber eller på musikskoler. I dagtilbud, grundskolen og på ungdomsuddannelserne har arbejdet med at forebygge og bekæmpe mobning ofte fokus på voksenorganiserede læringsfællesskaber og sociale fællesskaber. Selvom fællesskaber i fritiden f.eks. i idrætslivet også ofte er voksenorganiserede, er der i mindre grad fokus på, at mobning også kan opstå i disse kontekster²⁵.

En undersøgelse fra Center for Ungdomsstudier (CUR 2015)²⁶, som omhandler børns og unges trivsel i idrætslivet, viser, at de fleste børn forbinder idræt med at have det sjovt og med gode kammeratskaber. Hele 98 procent af de adspurgte børn "glæder sig til at gå til træning". Dog har 22 procent én eller flere gange haft oplevelser med at blive drillet til træning.

Undersøgelsen viser også, at trænere har fokus på, at idræt skal udøves i et godt fællesskab, både fordi det understøtter den enkeltes præstation og udvikling, og fordi det er en grundlæggende værdi i foreningslivet. Alligevel peger en anden undersøgelse fra CUR (2013)²⁷ på, at hvert 8. barn i 3. til 5. klasse er stoppet til en fritidsaktivitet på grund af mobning eller mistrivsel.

Det er nærliggende at tro, at mobning finder sted til fritidsaktiviteter, når der ikke er voksne til stede. Men CUR's undersøgelse (2015) peger på, at børn primært oplever drillerier og en hård tone under selve træningen. Størstedelen af trænerne bemærker mistrivsel, og to ud af tre trænere angiver, at de "få gange" eller "ofte" har oplevet, at der foregår ubehageligt drilleri eller mobning. I undersøgelsen påpeges det, at udfordringen med at få motiveret den enkelte træner til i højere grad at tænke trivsel ind i hverdagen i vid udstrækning er en bestyrelsesopgave. Samtidig påpeges nødvendigheden af, at såvel specialforbund som DGI og DIF understøtter fokus på trivsel i idrætslivet ved i højere grad at integrere trivselstematikken i deres træner- og instruktørkurser.

CUR's undersøgelse (2015) finder, at størstedelen af idrætsforeningerne involveret i undersøgelsen ikke har formuleret en trivsels- og mobbepolitik. Knap en tredjedel af idrætsforeningerne har gjort det, cirka 10 procent er i gang, mens cirka 20 procent overvejer det. CUR's undersøgelse peger desuden på, at klubberne med en trivselspolitik i størst grad fokuserer på fællesskab og sammenhold, mens de foreninger, som har udviklet konkrete redskaber til at tackle drilleri og mobning, er begrænset til 5 procent.

De forskellige fællesskaber, som børn og unge færdes i, er ofte flettet tæt sammen. Det betyder også, at mobning i skolen kan følge med til en fritidsaktivitet, hvis der f.eks. er flere børn/unge fra en klasse med mobning, som også går til samme fritidsaktivitet. Omvendt kan idræts- og foreningslivet også være et frirum og rum for deltagelse i positive fællesskaber for nogle børn og unge, som udsættes for mobning i skolen eller på en ungdomsuddannelse.

I arbejdet med forebyggelse og bekæmpelse af mobning er det vigtigt at have opmærksomhed på, hvordan børns og unges deltagelse i forskellige fællesskaber kan have både positiv og negativ indflydelse på mobningen.



²⁵ Qvortrup, Lars m.fl. (2015): Udvikling af inklusion – i mødet mellem forskere og praktikere.

²⁶ Center for Ungdomsstudier: (2015): De bedste redskaber er mennesker, der er til stede.

²⁷ Center for Ungdomsstudier (2013): Børneliv version 2.0.



Mod -
sigge for
for nu

til at

over

inning

05

**MOBNING –
BØRN OG UNGES
PROBLEM, DE
VOKSNES ANSVAR**

**DE VOKSNE SKAL VÆRE ROLLEMODELLER
OG HAR ANSVAR FOR BØRN OG UNGES
TRIVSEL.**

Mobning er børn og unges problem, men de voksnes ansvar. Afsnittet her ser nærmere på voksnes ansvar for at forebygge mobning ved selv at være rollemodeller og sætte fokus på trivsel og venskaber. Det behandler også de voksnes ansvar for at gribe ind, når de bliver bekendt med drilleri, mobning og ensomhed blandt børn og unge. Voksne defineres som fagfolk (pædagoger, pædagogisk personale, lærere, undervisere og ledere) og forældre.

FAGFOLK

Forskningen peger som nævnt på, at mobning er et gruppefænomen og ikke kan forebygges eller stoppes ved udelukkende at fokusere på enkeltindivider. Udfordringen er, at den viden endnu ikke er dominerende hos fagfolk såvel som hos forældre og elever. Erfaringen er, at mange fagfolk er fastlåste i en måde at forstå mobning på, som udfordrer arbejdet med at forebygge og bekæmpe mobning. Helle Rabøll Hansen²⁸ peger i sin bog "Parentesmetoden – tænkestrategier mod mobning" (2016) på, at fagfolk ofte har en række "selvfølgelighedsbetragtninger", som ved nærmere studier ikke altid holder. Selvfølgelighedsbetragtninger kan have stor betydning for de børn og unge, som befinder sig i et utrygt fællesskab med mobning. Det kan f.eks. være, når en voksen tænker eller indikerer, at et barn eller en ung selv påkalder sig mobbende adfærd med sine handlinger, og derfor ikke tager initiativ til at stoppe mobningen. Parentesmetoden retter fagfolks blik væk fra individet og placeringen af skyld og hen til de fællesskaber, hvor mobningen forekommer. Parentesen skal således ses som en tænkt bevægelse, hvor fagfolk sætter parentes om enkeltindivider (f.eks. elever, som rammes af mobning, eller elever, som deltager i mobning af andre) og i stedet retter blikket mod hele det sociale fællesskab, som børnene/de unge agerer ud fra.

Det er ikke kun fagfolks håndtering af mobning, som har indflydelse på samværet mellem børn og unge – også fagfolks betydning som rollemodeller har stor indflydelse på kulturdannelsen. Der ses dog en tendens til, at fagfolk nedprioriterer dette aspekt af trivselsarbejdet. Interne faglige drøftelser handler således ofte om, "hvordan vi som voksne forholder os til

børnene," og ikke om "hvordan vi som voksne forholder os til hinanden." Trivsel blandt de voksne er dog en vigtig del af at skabe en mobbe-fri kultur, der omfatter både børn, unge og voksne. Det er derfor afgørende, at fagfolk også har fokus på personalegruppen og dennes indbyrdes adfærd. En tilskuer- og medløberkultur, hvor man ikke siger fra og blander sig, kan også eksistere blandt voksne. Hvis der er etableret en god og inkluderende omgangstone blandt kollegaer, smitter den af på omgangstonen mellem fagfolk og børn/unge og derfor også på, hvordan børnene/de unge taler og agerer i forhold til hinanden.

Der ses derudover en tendens til, at fagfolks blik på sig selv som rollemodeller i forhold til trivsel nedtones, jo ældre målgruppen bliver. På ungdomsuddannelserne opleves det, at lærerne betragter sig selv som undervisere med en dyb forankring i deres fag. De interesserer sig for de unges trivsel, men føler ikke et direkte ansvar for at sikre, at de unge trives på samme måde, som de f.eks. føler et ansvar for de unges faglighed. Det peger på, at der er en udfordring i at samtænke trivselsindsatsen med den faglige undervisning på ungdomsuddannelserne²⁹.

FAGFOLK OG DIGITALE MEDIER

I forståelsen af mobning i relation til de digitale medier hersker der blandt fagfolk en udpræget oplevelse af at være på bagkant i forhold til børn og unges brug af sociale medier. Fagfolk finder det ofte vanskeligt at agere og intervenere overfor digital mobning.

Mange sager med deling af seksuelle billeder og videoer på ungdomsuddannelserne peger endvidere på, at der hersker en usikkerhed hos fagfolk om, hvordan man håndterer digital mobning. Digital mobning foregår ofte uden for skolen. Det betyder, at der er en gråzone for, hvornår og hvordan fagfolk – ledere eller lærere – skal gribe ind. Det er vigtigt, at der skabes tydelighed om, at mobbende adfærd, der influerer elevernes skolegang, ikke tolereres – uafhængigt af, om det sker på eller uden for skolen.

²⁸ Helle Rabøll Hansen er en del af forskerteamet bag eXbus – exploring bullying in Schools.

²⁹ Netværk: Projekt af Ventilen og Mary Fonden, som handler om at forebygge og afhjælpe ensomhed ved at støtte elever på ungdomsuddannelser til at skabe stærke fællesskaber og en inkluderende klassekultur.



I nogle tilfælde kommer mobning til udtryk gennem manglende interesse og opmærksomhed, f.eks. via *ikke-likes*, hvilket kan forstærke følelsen af ensomhed blandt børn og unge. Disse ikke-handlinger er vanskelige for fagfolk at agere på, og derfor bør der først og fremmest arbejdes med at opbygge en positiv og inkluderende fællesskabskultur, hvor børn og unge understøttes i at tage ansvar for egen og andres trivsel.

Et vigtigt fokuspunkt er at opbygge børnenes digitale håndteringskompetence og undervise i digital dannelse/god netetik, da begge dele har indflydelse på den måde, som børn og unge interagerer med hinanden. Den norske forsker Elisabeth Starksrud peger på, at *peer-to-peer-metoden*, hvor ældre elever støttes i at undervise yngre elever, er effektiv i forhold til at opbygge børnenes digitale håndteringskompetence.

LEDELSEN I DAGTILBUD, GRUNDSKOLER OG PÅ UNGDOMSUDDANNELSER

Det er erfaringen, at gennemslagskraften og virkningen af en trivselsindsats afhænger af implementeringsgraden. Det fremgår af flere evalueringer³⁰, at ledelsesopbakning er afgørende for at opnå en institutionskultur, der ikke domineres af udstødmekanismer. Derfor er det afgørende, at ledelsen sender et klart signal til både fagfolk, børn/unge og forældre om, at trivsel og fællesskabet bliver taget alvorligt, og at alle har et ansvar for, at institutionen er et trygt og rart sted at være. Det betyder også, at ledelsen løbende må prioritere trivselsarbejdet blandt personalegruppen.

Det opleves derudover, at hvis trivselsindsatser er smalt forankrede hos en enkelt medarbejder – en ildsjæl – medfører det ofte en høj grad af sårbarhed i forhold til at sikre et kontinuerligt trivselsarbejde. F.eks. ses det, at trivselsinitiativer går i stå, hvis den ildsjæl, der har været drivkraften bag, stopper i institutionen. Der ligger derfor en stor opgave i at sikre ejerskab blandt alle fagfolk i dagtilbud, grundskoler og på ungdomsuddannelser.

³⁰ Evalueringer af Netwerk og Fri for Mobberi, som er et antimobbe-program til børnehave og indskoling af Mary Fonden og Red Barnet.

FORÆLDRE

Mange forældre bekymrer sig om mobning, allerede fra børnene er helt små – de er bange for, at deres eget barn bliver holdt udenfor.

Nina Heins forskning (eXbus) viser, at forældregruppen kan have stor betydning for in- og eksklusion på grundskoler. Forældre kan, selvom de ikke er direkte til stede i dagtilbuddet/på grundskolen, være med til at præge stemningen og kulturen. Det kan f.eks. være hjemme, når de taler med deres barn om de andre børn og voksne i dagtilbuddet/på grundskolen. Set i et forebyggende perspektiv er det derfor vigtigt, at forældre tager et medansvar og engagerer sig i hele børnegruppen og tillige motiverer deres børn til at interessere sig for alle de andre børn. Forældre er vigtige rollemodeller, som børnene i høj grad identificerer sig med, iagttager og lærer af. Derfor er positive forældreattituder værd at gøre en indsats for.

I lighed med fagfolk er det erfaringen, at forældrenes rolle nedtones eller helt mister sin betydning, jo ældre målgruppen bliver. Derfor ligger den reelle forebyggelsesopgave ofte hos de unge selv. Det er nemlig i gruppen af jævnaldrende, at det virkelig betyder noget at føle sig set for en ung, der mistrives.

Det er dog afgørende, at forældre har fokus på deres betydning i forhold til at bidrage til at skabe inkluderende børne- og ungefællesskaber, også når de unge går i grundskolens ældste klasser og på ungdomsuddannelserne. Når forældre er optagede af, at alle børn eller unge trives, vil det som nævnt have afsmitende effekt på børnene og de unge.

Deling af personlige og private billeder med videre er en blivende del af børn og unges hverdag. Men mange børn føler, at deres forældre ikke interesserer sig for, hvad de laver på nettet, og de føler sig ladt alene med deres oplevelser³¹. Børn og unge har i dag ofte bedre tekniske færdigheder i forhold til at anvende ny teknologi og begå sig på nettet, end mange voksne. Men tekniske færdigheder må ikke forveksles med etisk digital dannelse og kritisk vurdering i forhold til, hvordan man begår sig på nettet. Det er derfor vigtigt, at forældre tager deres børns liv på nettet alvorligt, og at de taler med deres børn om, hvad de oplever på nettet på samme niveau, som de taler med dem om, hvordan de begår sig i andre sammenhænge.



³¹ Børnerådet (2014): Ubehagelige oplevelser er en del af mange børns liv på nettet.



SAMSPIL MELLE FAGFOLK OG FORÆLDRE

Erfaringer i arbejdet med at forebygge mobning viser, at samarbejdet mellem fagfolk og forældre er vigtigt for at opbygge et tolerant fællesskab, hvor der er plads til alle børn/unge. Fagfolk kan opleve, at forældre gerne vil involvere sig, men udfordringen er ofte at få velviljen transformeret til handling. Forældre kan også været bekymrede for at være til besvær og tage for meget af fagfolkens tid. Som ledelse og fagfolk er det derfor vigtigt, at der udarbejdes en fælles strategi for, hvordan man håndterer problemstillinger og konflikter, så forældrenes gode intentioner imødekommes³².

Der er desuden en udfordring i fagfolks ofte manglende opmærksomhed på sig selv som rollemodeller, da den kan smitte af på tilgangen til forældresamarbejdet. Derfor bliver forældre ofte informeret om trivselsarbejdet, men ikke direkte involveret. Derfor kan fagfolk med fordel gå i dialog med forældre om, hvordan de kan være gode rollemodeller for deres børn. På den måde støttes forældrene i at være opmærksomme på, hvordan de som forældre møder og taler med og om de andre børn/unge. Forældrenes gode intentioner imødekommes, men det er fagfolkene, der rammesætter, hvordan forældrene kan bakke op om trivselsarbejde i dagtilbuddet, grundskolen og på ungdomsuddannelsen.

³² På folkeskoleområdet er det lovpligtigt, at skolerne har et værdiregelsæt, som udarbejdes af skolebestyrelsen, og som blandt andet skal indeholde en antimobbestrategi.

TRIVSEL Blandt de voksne
ER EN VIGTIG del af at skabe
EN mobbe-fri kultur, der
OMFATTER både børn, unge
og voksne.



The letters 'OUG' are rendered in a thick, light blue, hand-painted style. The 'O' is a simple circle with some internal texture. The 'U' is a simple vertical stroke with a curved bottom. The 'G' is a simple curve with a small loop at the bottom. The overall effect is that of a child's drawing or a graffiti-style tag.

BØRNS OG UNGES RETTIGHEDER – NÅR MOBNING HAR RAMT

**BØRN OG UNGE HAR KRAV PÅ
BESKYTTELSE MOD DÅRLIGT PSYKISK
UNDERVISNINGSMILJØ OG RET TIL EN
SKOLEGANG UDEN MOBNING.**

KRAV OM ET GODT UNDERVISNINGSMILJØ

Børn og unge har krav på beskyttelse mod dårligt psykisk undervisningsmiljø og ret til en skolegang uden mobning. Dette er anført i Børnekonventionen (art. 19), hvor det fremgår, at børn skal beskyttes mod vold og overgreb, herunder også psykisk vold. Derudover står der i Undervisningsmiljøloven (2001, §1), at:

"Elever, studerende og andre deltagere i offentlig og privat undervisning har ret til et godt undervisningsmiljø, således at undervisningen kan foregå sikkerheds- og sundhedsmæssigt fuldt forsvarligt. Undervisningsmiljøet på skoler og uddannelsesinstitutioner (uddannelsessteder) skal fremme deltagernes muligheder for udvikling og læring og omfatter derfor også uddannelsesstedets psykiske og æstetiske miljø."

Det fremgår endvidere af Undervisningsmiljøloven, at uddannelsessteder mindst hvert tredje år skal lave og offentliggøre en undervisningsmiljøvurdering, der ser på både det fysiske, psykiske og æstetiske undervisningsmiljø. Undervisningsmiljøvurderingen skal beskrive uddannelsesstedets undervisningsmiljø og eventuelle udfordringer.

Den myndighed, bestyrelse eller person, der har ansvaret for uddannelsesstedet, har også ansvaret for, at kravene i Undervisningsmiljøloven overholdes. Hvis der er problemer med undervisningsmiljøet f.eks. i form af mobning, skal ansvarshavende udarbejde en handlingsplan for, hvordan de løses. Derfor er det også skolens ledelse, man som barn/ung kan søge hjælp hos og klage til, hvis der ikke er gjort nok for at stoppe mobningen.

KRAV OM ET GODT BØRNEMILJØ I DAGTILBUD

Børn i dagtilbud har (jf. Dagtilbudsloven) krav på et fysisk, psykisk og æstetisk børnemiljø, som fremmer deres trivsel, sundhed, udvikling og læring. Gennem Dagtilbudsloven er dagtilbuddene forpligtede til at beskrive, hvordan arbejdet med et godt børnemiljø bliver en integreret del af det pædagogiske arbejde i det enkelte dagtilbud. Beskrivelsen skal fremgå af den pædagogiske læreplan, som alle dagtilbud er forpligtede til at udarbejde for børn i aldersgruppen 0-2 år og børn i aldersgruppen fra 3 år til barnets skolestart. Børnemiljøet skal samtidig vurderes i et børneperspektiv, og børns oplevelser af børnemiljøet

skal inddrages under hensyntagen til børnenes alder og modenhed. Det er op til hvert enkelt dagtilbud, hvordan de vil arbejde med børneperspektivet. DCUM tilbyder værktøjet "Børnemiljøtermometeret", som i 2015 blev brugt af 748 dagtilbud.

Lederen af det enkelte dagtilbud er ansvarlig for, at arbejdet med børnemiljøet er integreret i det pædagogiske arbejde via den pædagogiske læreplan. Derudover er dagtilbuddene gennem den pædagogiske læreplan blandt andet forpligtede til at arbejde med udviklingen af børnenes personlige og sociale kompetencer. Dette kan f.eks. være evnen til at kunne indgå positivt med andre mennesker i venskaber, grupper og kulturer i forskellige situationer og at forstå samspillet og håndtere de konflikter, der kan opstå med andre – både børn og voksne. Den pædagogiske læreplan evalueres mindst hvert andet år.

Dagtilbuddene var frem til juli 2010 forpligtede til at udarbejde en skriftlig børnemiljøvurdering med kortlægning, beskrivelse, handlingsplan og opfølgning, samt forpligtede til at revidere børnemiljøvurderingen minimum hvert tredje år. Med ophævelsen af pligten til at udarbejde en skriftlig børnemiljøvurdering blev dagtilbuddene, som det også er tilfældet i dag, forpligtede til at arbejde med børnemiljøet som en integreret del af det pædagogiske arbejde via den pædagogiske læreplan.

I forhold til mobning er særligt det psykiske børnemiljø relevant. Der er ikke fastsat regler om, at dagtilbuddene konkret er forpligtede til at arbejde med mobning. Men af Vejledning om dagtilbud (2015) fremgår det, at arbejdet med at sikre et godt psykisk børnemiljø blandt andet kan omhandle samspillet mellem børn og voksne, om samspillet er kendetegnet ved gensidig respekt og tolerance, børnenes indbyrdes samspil, herunder om børnene i deres sprog og handlinger indbyrdes respekterer hinanden, om der blandt børn og personale er plads til og accept af menneskers forskelligheder, om der finder mobning sted blandt børnene med videre.

Endelig er det fastlagt i Dagtilbudsloven, at dagtilbud kan søge rådgivning vedrørende børnemiljø hos DCUM (jf. Undervisningsmiljøloven).

Værdiregelsæt og antimobbestrategi i folkeskolen

Det har siden 2009 været lovpligtigt for folkeskoler at have et værdiregelsæt, der blandt andet skal indeholde en antimobbestrategi. Strategien skal give retningslinjer for god adfærd og respektfulde relationer både mellem eleverne indbyrdes og mellem elever og lærere.

Skolelederen skal, når skoleåret begynder, oplyse eleverne og forældrene om ordensreglerne og værdiregelsættet. Det er skolebestyrelsen på den enkelte skole, der sammen med skolelederen fastsætter skolens værdiregelsæt. Skolebestyrelsen kan med fordel hente input til værdiregelsættet fra forældrene, elevrådet, lærerne og pædagogerne.

En undersøgelse af, hvor mange folkeskoler der har en antimobbestrategi, strategiernes kvalitet og implementeringsgrad, viser, at 36 procent af de adspurgte skoler ikke har de lovpligtige antimobbestrategier, og at yderligere 6 procent af skolebestyrelsesformændene ikke ved, om deres skole har en antimobbestrategi³³.

Foranstaltninger på folkeskoleområdet

Mobning er et gruppefænomen, og derfor må brug af foranstaltninger overfor enkelte elever anvendes med det for øje, så der tænkes i helhedsorienterede indsatser for at vende et utrygt miljø og stoppe mobning. Bruges foranstaltninger mod enkelte elever alene – uden tanke for hele fællesskabet – risikerer foranstaltningerne at bidrage til øget udstødelse og marginalisering af de børn/unge, som i forvejen er udsat for mobning. Nedenfor beskrives mulige foranstaltninger på folkeskoleområdet.

Hvis en elev ikke overholder skolens ordensregler, værdiregelsæt eller almindelige normer for god opførsel, har skolens leder i dag mulighed for at iværksætte foranstaltninger. Dette kan f.eks. være eftersidning i op til en time, udelukkelse fra undervisningen i op til en uge, overflytning til en parallelklasse på samme afdeling ved samme skole eller overflytning til en klasse på tilsvarende klassetrin på en anden afdeling ved samme skole eller på en anden skole i kommunen.

Det er nærmere reguleret i "Bekendtgørelsen om fremme af god orden i folkeskolen og foranstaltninger overfor elever", i hvilket omfang sanktionerne kan benyttes. Der er knyttet visse begrænsninger til sanktionerne. F.eks. må eftersidning ikke være til hinder for eller medføre væsentlige forsinkelser af en elevs hjemtransport, og elevens forældre skal forudgående oplyses om eftersidning.

Skolelederen kan både sanktionere i forhold til adfærd, der er udvist i skoletiden, i skolefritidsordningen og i forhold til adfærd, der er udvist uden for skoletiden, hvis adfærden har haft direkte indflydelse på god orden i skolen. Skolelederen kan også tilbageholde private genstande i tilfælde, hvor en elev overtræder skolens ordensregler for, hvornår man må medbringe og anvende genstande i skoletiden.

Beslutningen om eventuel iværksættelse af en sanktion skal stå i rimeligt forhold til elevens forseelse og skal blandt andet vurderes i forhold til forseelsens grovhed, elevens alder, eventuelle forudgående samtaler, påtaler og advarsler, samt om forseelsen er begået forsætligt eller uagtsomt.

Trivselsmålinger

Ud over at kravene i Undervisningsmiljøloven er det med folkeskolereformen og erhvervsuddannelsesreformen blevet obligatorisk, at trivslen blandt eleverne måles én gang årligt.

For folkeskolerne skal resultatet af trivselsmålingen fremgå af den enkelte skoles kvalitetsrapport, som indgår i kommunernes tilsyn. Det anbefales desuden, at skoler med dårlig trivsel laver en handleplan.

På erhvervsuddannelserne skal trivselsmålingerne indgå i erhvervsskolernes handlingsplaner for øget gennemførelse. Her skal erhvervsskolerne redegøre for skolens resultater, sætte nye mål for samt beskrive de indsatser, som skolen gennemfører for at øge elevernes trivsel. Resultaterne af trivselsmålingerne indgår i det statslige kvalitetstilsyn med erhvervsuddannelserne.

³³ Oxford Research for Red Barnet (2015): Kortlægning af antimobbestrategier.

På de gymnasiale uddannelser skal institutionerne ligeledes gennemføre selvevalueringer og udarbejde handlingsplaner for opfølgning. Størstedelen af alle gymnasier gennemfører i den sammenhæng elevtilfredshedsmålinger. I den politiske aftale om en reform af gymnasiet er det besluttet, at der indføres retningsgivende mål for skolernes kvalitetsarbejde. Et af de retningsgivende mål omhandler elevernes trivsel. I forlængelse af de nuværende trivselsundersøgelser, der gennemføres i henhold til Undervisningsmiljøloven, skal skolerne igangsætte indsatser med det mål at opnå en bedre elevtrivsel i de gymnasiale uddannelser. Mål vedrørende elevernes trivsel indebærer indførelse af årlige trivselsmålinger.

Resultaterne fra trivselsmålingerne indgår også i Ministeriet for Børn, Undervisning og Ligestillings årlige statusreddegørelser for folkeskolens udvikling og erhvervsuddannelsesreformen. En lignende statusreddegørelse, der indeholder trivsel, vil formentlig ligeledes blive en del af gymnasireformen.

Barnet og den unge står ofte alene

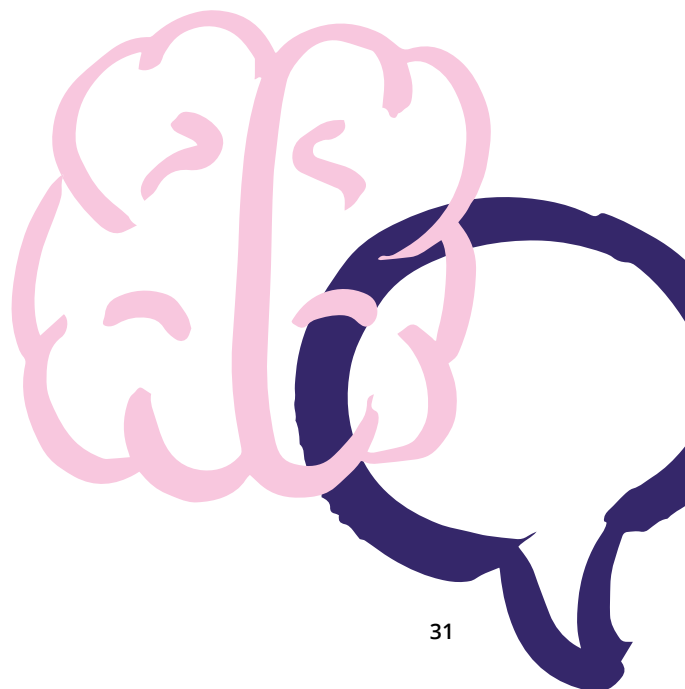
Børn og unge, der oplever mobning, står ofte i en meget sårbar situation. Det kan være svært at søge hjælp hos de voksne, idet de, der er udsat, ofte føler skam forbundet med deres ekskluderede position. Mange børn og unge frygter desuden, at mobningen bliver værre. I de situationer, hvor barnet eller den unge søger hjælp hos voksne, men bliver afvist eller ikke taget alvorligt, eller hvor der på anden vis ikke bliver taget hånd om problemet, er barnet eller den unge dobbelt udsat. Derfor er det vigtigt, at fagfolk på skolen/uddannelsesstedet står klar til at tage imod beretninger om mistrivsel og mobning, og at de tager børnenes/de unges ord alvorligt og tager affære. Det er ligeledes vigtigt, at barnet eller den unge har et sted uden for skolen/uddannelsesinstitutionen, hvor vedkommende kan søge hjælp, og hvor dets problemer bliver taget alvorligt.

Flere organisationer³⁴ påpeger, at i de situationer, hvor et barn oplever, at det bliver udsat for mobning, men hvor skolen afviser, at der er mobning og/eller lader stå til, er der i dag ikke et reelt tilbud at henvise barnet eller den unge til, når det kommer til at få hjælp til at få løst problemet.

I 2012 blev der hos Folketingets Ombudsmand oprettet et børnekontor, der tager sig af klagesager fra børn og unge. Børnekontoret holder blandt andet øje med, at forvaltningen overholder FN's Børnekonvention og andre internationale forpligtelser til at sikre børns rettigheder.

Børnekontoret arbejder inden for rammerne af lov om Folketingets Ombudsmand. Det betyder, at børnekontoret ikke kan tage stilling til, hvad der er den rigtige faglige indsats, hvis et barn oplever mobning. Børnekontoret har kun mulighed for at forholde sig til, hvorvidt lovgivningens formelle regler om f.eks. undervisningsmiljøloven og værdiregelsættet bliver overholdt³⁵.

Flere organisationer pointerer, at barnet eller den unge ofte skifter skole som udvej fra mobningen. Vestegnsundersøgelsen udarbejdet i forbindelse med forskningsprojektet eXbus peger på, at det for nogle børn kan være en løsning at skifte klasse, da mobningen ikke handler om individet, men om fællesskabet. Det fjerner dog ikke problemet i den klasse, hvor mobningen udspiller sig, da mobningen typisk blot vil flytte sig og gå ud over en anden eller flere andre elever³⁶.



³⁴ Børns Vilkår, Børnerådet og Red Barnet.

³⁵ Folketingets Ombudsmand (2015): Notat: Vigtigt at få taget debatten om Børneombud.

³⁶ Børns Vilkår, Børnerådet og Red Barnet.



"FORSKNING PEGER
PÅ, AT KONSEKVENSERNE
AF AT FÆRDES I ET MILJØ
MED MOBNING ER
STØRST FOR DE BØRN,
DER I FORVEJEN ER
UDSATTE."





ERFARINGER FRA SVERIGE OG NORGE

**ERFARINGER MED, HVORDAN MOBNING
HÅNDBERES I VORES NABOLANDE
NORGE OG SVERIGE, KAN GIVE ET
MERE NUANCERET SYN PÅ, HVORDAN
VI FOREBYGGER OG BEKÆMPE
MOBNING I DANMARK.**

ERFARINGER FRA NORGE

Erfaringer med, hvordan mobning håndteres i vores nabolande Norge og Sverige, kan give et mere nuanceret syn på, hvordan vi forebygger og bekæmper mobning i Danmark.

I Norge blev der i 2002 ændret i Opplæringslovens (§ 9a), således at elevers individuelle ret til et godt psykisk undervisningsmiljø er lovbestemt med en præcisering af skolernes ansvar for at arbejde aktivt og systematisk med at skabe et godt psykisk undervisningsmiljø og at forebygge mobning. I lovgivningen lægges der vægt på, at skolerne inkluderer elevperspektivet. Ifølge Opplæringsloven er det altså elevernes subjektive oplevelse, som skal ligge til grund for en vurdering af, om deres ret til et godt undervisningsmiljø er opfyldt.

Desuden blev der i 2004 tilføjet et afsnit i "Lov om grunnskolen og den videregående opplæring", hvor ansatte på skolerne bliver forpligtigede til at gribe ind og melde det til skoleledelsen, hvis de får mistanke om – eller finder ud af – at elever bliver udsat for mobning, krænkelser etc. Forældre har også pligt til at gribe ind mod mobning.

Det fremgår af den norske lovgivning, at personer, der forsætligt eller uagtsomt bryder reglerne omhandlende det psykosociale skolemiljø, kan straffes med bøder og/eller fængsel i op til tre måneder.

Norsk institutt for forskning om oppvekst, velferd og aldring (NOVA) har udarbejdet en evaluering af skolernes arbejde mod mobning og krænkende adfærd³⁷. Evalueringen peger på, at mange norske skoler – ligesom danske – er udfordrede af et individorienteret mobbesyn, hvor mobning ses som systematiske handlinger med en skæv magtbalance mellem ét offer og én eller flere mobbere. Evalueringen viser, at der på disse norske skoler ofte er et mål om nul-tolerance overfor mobning eller om at skabe robuste elever. Evalueringen konkluderer blandt andet, at skolerne bør ændre deres fokus fra nul-tolerance til fokus på, hvilke faktorer der er hæmmende i forhold til at skabe et godt undervisningsmiljø og at arbejde med disse.

ERFARINGER FRA SVERIGE

I Sverige findes der to love, der skal beskytte børn mod krænkelser, diskrimination og chikane, herunder mobning; Skollagen (kap. 6) og Diskrimineringslagen. Lovgivningerne tilsiger blandt andet, at kommunerne og skolerne har pligt til at forebygge mobning og handle, hvis de får kendskab til mobning. Lovgivningen foreskriver også, at der skal laves en plan for forebyggelse af mobning (krænkelser) årligt, og at skolepersonalet har pligt til at informere skolelederen, hvis de får kendskab til mobning. Ligeledes har skolelederen pligt til at informere kommunen, hvis der finder mobning sted på skolen. Hvis skolerne og kommunerne ikke efterkommer deres pligter, kan de retsforfølges.

Børn, der bliver udsat for mobning, har i Sverige blandt andet mulighed for at henvende sig til det svenske børne- og elevombud (BEO), som hører under den statslige Skolinspektionen³⁸. BEO hjælper svenske børn og unge med at føre erstatningssager. I 2015 modtog Skolinspektionen og BEO 4035 anmeldelser. Den hyppigste anmeldelsesårsag var krænkende behandling (38 procent). 73 procent af anmeldelserne berørte grundskolen. Det skal bemærkes, at BEO også modtager anmeldelser fra andre skoleformer. I 2/3 af tilfældene har BEO rejst kritik af skolen³⁹.



³⁷ Eriksen, Ingunn Marie & Lyng, Selma Therese (2015): Skolers arbeid med elevenes psykosociale miljø

³⁸ Link til Barn- og Elevombudets hjemmeside: <http://beo.skolinspektionen.se/>

³⁹ <http://www.skolinspektionen.se/sv/Statistik/Statistik-om-anmalningar/anmalningar-och-beslut-2015/>.

Skoler der lykkes med at reducere mobning, er kendetegnet ved blandt andet at være systematiske i deres indsatser og have tydelige ansvars- og rollefordelinger.





En rapport fra det svenske Skolverket (2011)⁴⁰, der systematisk gennemgår og evaluerer effekterne af en række indsatser mod mobning, konkluderer blandt andet, at effektivt antimobbearbejde kræver aktivt engagerede aktører og forskellige former for ressourcer, såsom kompetent personale, organisatorisk stabilitet og en personalegruppe, der arbejder i samme retning. Rapporten peger også på, at de skoler, der lykkes med at reducere mobning, er kendetegnet ved blandt andet at være systematiske i deres indsatser og metoder og at have tydelige ansvars- og rollefordelinger.

⁴⁰ Skolverket (2011): Evaluering av metoder mot mobning Skolverket 2011 Stockholm.

08

ANBEFALINGER TIL FOREBYGGELSE OG BEKÆMPELSE AF MOBNING

**ANBEFALINGERNE HENVENDER SIG TIL
STAT, KOMMUNALFORVALTNINGER,
ORGANISATIONER, DAGTILBUD,
GRUNDSKOLER OG UNGDOMSUDDANNELSER.**

Arbejdet med forebyggelse og bekæmpelse af mobning på 0-18-årsområdet skal tage afsæt i en fællesskabsorienteret tilgang til mobning, som skal tænkes ind i eksisterende indsatser med trivsel og inklusion. Tilgangen til – og et fælles sprog om mobning – skal integreres i praksis hos børn, unge, forældre, fagfolk, ledere, forvaltninger, stat og organisationer, så alle har én fælles indgangsvinkel til forebyggelse og bekæmpelse af mobning. Det er dog ikke nok med én fælles indgangsvinkel til forebyggelse og bekæmpelse af mobning. Indsatserne skal også spille sammen og afstemmes niveauerne i mellem, f.eks. i overgangen fra dagtilbud til grundskole og fra grundskole til ungdomsuddannelserne, så der sikres en sammenhængende indsats.

I næste afsnit præsenteres anbefalinger til forebyggelse og bekæmpelse af mobning henvendt til stat, kommunalforvaltninger og organisationer samt til dagtilbud, grundskole og ungdomsuddannelser.

Anbefalingerne henvendt til kommunalforvaltninger, organisationer og stat skal betragtes som anbefalinger til, hvilke greb der kan tages på et overordnet plan for at forebygge og bekæmpe mobning samt for at skabe de bedst mulige rammer for at understøtte institutionernes arbejde.

Anbefalingerne henvendt til institutioner skal betragtes som opmærksomhedspunkter til praksis – forebyggende og intervenserende. På hjemmesiden alleforenmodmobning.dk findes der vejledning og materiale, som kan anvendes til at følge op på anbefalingerne og forebygge og bekæmpe mobning. Der findes også målgruppeshenvedte pixieudgaver af anbefalingerne til dagtilbud, grundskole og ungdomsuddannelserne på hjemmesiden.



STAT, KOMMUNALFORVALTNINGER OG ORGANISATIONER

STAT

Det anbefales, at børn og unges sikres mod mobning gennem tydeligere lovgivning, som f.eks. pålægger grundskoler, uddannelsesinstitutioner (herefter samlet omtalt som institutioner) og kommunalforvaltninger at arbejde mere målrettet med at forebygge mobning og handle målrettet, hvis mobning alligevel forekommer.

Antimobbestrategier

- Det anbefales, at der stilles større lovgivningsmæssige krav til kvaliteten af folkeskolernes antimobbestrategier og til kendskabet og ejerskabet til dem på folkeskolerne.
- Det anbefales, at der for ungdomsuddannelsesinstitutioner indføres et lovkrav om værdiregelsæt og antimobbestrategier i lighed med på folkeskoleområdet – eventuelt som en del af ungdomsuddannelsernes ordensregler og med inddragelse af elevråd.
- Det anbefales, at digital mobning nævnes eksplicit i antimobbestrategierne.
- Det anbefales, at afdækning af problemer med mobning kommer til at indgå i de nationale trivselsmålinger for erhvervsuddannelserne. Det anbefales, at lovgivninger suppleres af et rådgivende, vejledende og tilsynsførende organ (se forslag nedenfor), og at der i tilfælde, hvor institutioner og kommunalforvaltninger lader stå til i forhold til mobning, indføres handlemuligheder f.eks. i form af påbud til institutionen om at sætte ind og om at modtage støtte og hjælp til antimobbearbejdet.
- Det anbefales, at det gøres til et lovkrav, at skoler og ungdomsuddannelser skal dokumentere, hvordan de arbejder med deres antimobbestrategi.
- Det anbefales, at institutioner får den nødvendige rådgivning til arbejdet med antimobbestrategier, opfølgning på trivselsmålingerne og vejledning i forebyggelse, interventioner og hjælp til børn/unge, der er ramt af mobning – f.eks. gennem ministeriets læringskonsulenter.

- Det anbefales, at det gøres obligatorisk for folkeskoler forebyggende at tage trivsel op, herunder eventuelle problemer med mobning, som del af skole-hjem-samarbejdet, f.eks. på forældremøder med udgangspunkt i antimobbestrategien.

Oprettelse af et tilsyns-, vejlednings- og klageorgan mod mobning

- Det anbefales, at der oprettes et organ med ekspertise i antimobning, som kan rådgive institutioner, børn, unge og forældre og eventuelt give påbud, hvis kommunalforvaltningen og institutionerne ikke følger op på dårlig trivsel og mobning.
- Det anbefales, at børn, unge og forældre får mulighed for at klage til organet, hvis institutionen og kommunalforvaltningen ikke tager de nødvendige tiltag for at stoppe mobning.
- Det anbefales, at organet eller en enhed under organet i forbindelse med resultaterne fra trivselsmålingerne på folkeskoleområdet og erhvervsuddannelsesområdet rådgiver udvalgte institutioner til at yde en kvalificeret indsats for at komme eventuel mobning til livs. På den måde kan kommuner og institutioner, hvor der er trivselsudfordringer, få hjælp til at systematisere trivselsarbejdet og følge op på trivselsmålingerne.
- Det anbefales, at organet på baggrund af trivselsmålingerne får mulighed for at komme med påbud til den enkelte kommune og/eller institution om at rette op på dårlig trivsel og mobning. På den måde skærpes institutionernes og kommunernes pligt til at følge op på resultaterne af målingerne.

Kompetenceudvikling af fagpersoner

- Det anbefales, at Ministeriet for Børn, Undervisning og Ligestilling går i dialog med Uddannelses- og Forskningsministeriet om, hvordan studerende på lærer- og pædagoguddannelserne kan undervises i det fællesskabsorienterede mobbesyn og i bekæmpelse af mobning.

- Det anbefales, at Ministeriet for Børn, Undervisning og Ligestilling går i dialog med Uddannelses- og Forskningsministeriet om, hvordan lærere, pædagogisk personale og undervisere på ungdomsuddannelserne kan efteruddannes i det fællesskabsorienterede mobbesyn.

- Det anbefales, at Ministeriet for Børn, Undervisning og Ligestilling går i dialog med Uddannelses- og Forskningsministeriet om, hvordan studerende på lærer- og pædagoguddannelserne, lærere og pædagogisk personale samt undervisere på ungdomsuddannelserne kan klædes på til at forebygge og håndtere problemstillinger relateret til digital mobning.

Forebyggelse og bekæmpelse af deling af krænkende billeder med videre

- Det anbefales, at der sættes fokus på problemstillingen med deling af krænkende billeder med videre, herunder opmærksomhed om eksisterende muligheder, platforme og materialer.
- Det anbefales, at der gives vejledning og rådgivning til folkeskoler om digital mobning og krænkende adfærd.
- Det anbefales, at der kommer styrket fokus på seksualitet, køn, krop, seksuel sundhed med videre i de gymnasiale uddannelser.
- Det anbefales, at bekendtgørelsen om studie- og ordensregler på de gymnasiale uddannelser præciseres, samt at der udarbejdes vejledningsmateriale med henblik på at tydeliggøre skolens muligheder for at skride ind over for blandt andet elevs mobning på nettet.
- Det anbefales, at formidling af undervisningsmateriale om digital mobning, herunder deling af krænkende billeder med videre, styrkes gennem samarbejde mellem "Ministeriet for Børn, Undervisning og Ligestilling" og organisationer.
- Det anbefales, at der laves en oplysningskampagne til forældre om digital mobning og deling af krænkende billeder med videre.

ALLEE



BORENS



KOMMUNAL- FORVALTNINGER

Kommunalforvaltningernes opgave med forebyggelse og bekæmpelse af mobning skal ses som opmærksomhedspunkter til kommunalforvaltningens generelle arbejde med børn og unges trivsel og inkluderende fællesskaber.

Anbefalinger til kommunalforvaltninger

Til kommunalforvaltninger anbefales det:

- At opgaven med at klæde forældre og fagfolk på og at udbrede et fælles sprog omkring trivsel og mobning forankres kommunalt og ikke kun ligger hos de enkelte institutioner.
- At kommunalforvaltninger i opgaven med at forbedre børn og unges trivsel anlægger et strategisk fokus med sammenhængende indsatser og principper herfor, herunder for brug af digitale medier, så de fremmer en helhedsorienteret indsats for alle kommunens dagtilbud, grundskoler og ungdomsuddannelser.
Det kan f.eks. være ved at nedsætte trivselseenheder, som har det overordnede ansvar for at danne og uddanne kommunens børn, unge og forældre til et inkluderende liv uden mobning (både off- og online) og at støtte ledere, lærere og pædagogisk personale i den opgave.
- At kommunalforvaltninger retter en særlig opmærksomhed på børn og unges trivsel i overgange mellem dagtilbud og grundskole samt i overgange mellem grundskole og ungdomsuddannelser. Samtidig skal de understøtte et tværprofessionelt samarbejde i den forbindelse.
- At kommunalforvaltninger retter en særlig opmærksomhed på at understøtte institutionernes samarbejde med forældre omkring børn og unges trivsel.
- At kommunalforvaltninger sætter fokus på fritidslivet i arbejdet med at forbedre børn og unges trivsel.
- At trivselseenheder med fordel kan forankres i PPR (Pædagogisk Psykologisk Rådgivning), hvor særligt uddannede trivsels- og antimobbekonsulenter kan spille en rolle i forhold til at udbrede viden og redskaber til fagfolk i kommunen.
- At kommunalforvaltningen med fordel kan etablere et samarbejde med SSP (Skole-, Social- og Politisamarbejde), hvor kommunalforvaltningen f.eks. udarbejder planer for, hvordan samarbejdet skal forløbe, og for, hvordan de kommer ud til de enkelte skoler og uddannelsesinstitutioner i dette samarbejde. Fordelene ved et sådant samarbejde kan være, at der i SSP-samarbejdet kan trækkes på mange relevante fagligheder fra skole, sociale myndigheder og politi.



ORGANISATIONER

Det anbefales, at organisationer, som allerede arbejder med forebyggelse og bekæmpelse af mobning, bruger aktionsplanens anbefalinger til udvikling af værktøjer i deres arbejde fremover.



INSTITUTIONER

DAGTILBUD

Anbefalingerne til dagtilbud koncentrerer sig primært om det forebyggende arbejde med at opbygge inkluderende lærings- og børnefællesskaber, som kan være med til at forebygge, at mobning opstår senere hen i børnenes liv. Arbejdet med trivsel og børnefællesskaber er en fundamental del af det pædagogiske personales arbejde i dagtilbud, og anbefalingerne skal læses med det udgangspunkt.

Anbefalinger til pædagogisk personale i dagtilbud

Til pædagogisk personale i dagtilbud anbefales det:

- At det pædagogiske personale har en anerkende tilgang til børn og sætter sig ind i deres perspektiv. Det er en vigtig forudsætning for at understøtte trygge fællesskaber blandt børn.
- At det pædagogiske personale i samarbejde med ledelsen og forældrebestyrelsen drøfter, hvordan børnenes trivsel styrkes og konflikter håndteres i børnefællesskaberne, så alle har en fælles tilgang.
- At det pædagogiske personale i samarbejde med ledelse, forældre og børn arbejder med at skabe inkluderende børnefællesskaber, hvor der er plads til alle børns forskellige interesser, kompetencer, styrker og udfordringer, og hvor børnene trives, lærer og udvikler sig.
- At det pædagogiske personale har fokus på børns konflikthåndtering og støtter dem heri, herunder at det pædagogiske personale har fokus på at afhjælpe eventuelle konflikter i børnefællesskaberne, hvor børnene organiserer sig selv.
- At det pædagogiske personale gennem en målrettet pædagogisk indsats udvikler børnenes tilgang til digitale medier og dermed deres digitale kompetencer (børnenes digitale håndteringskompetencer).

- At det pædagogiske personale benytter metoder til at forebygge drillerier og mobning, som tager udgangspunkt i et inkluderende børnesyn og det fællesskabsorienterede mobbesyn.
- At det pædagogiske personale løbende reflekterer over egen og kollegaers praksis i forhold til, hvordan de arbejder med at styrke en inkluderende institutionskultur, som omfatter alle børn, pædagogisk personale, forældre og ledelse.
- At hele personalegruppen løbende arbejder med at skabe og fastholde fælles værdier, som dagtilbuddet skal bygge på, så de har en fælles forståelse for, hvordan de gennem deres holdninger og adfærd kan skabe og fastholde en inkluderende kultur.
- At det pædagogiske personale sætter fokus på personalegruppen og deres indbyrdes adfærd. Trivsel blandt det pædagogiske personale er en vigtig del af at skabe en inkluderende kultur, der omfatter både børn og voksne, hvor børn udvikler sig fagligt og socialt i fællesskaber.
- At det pædagogiske personale har viden om og kompetence til at styrke trivsel og forebygge og intervenere mod mobning i børnefællesskaberne.

Anbefalinger til forældre til børn i dagtilbud

Til forældre til børn i dagtilbud anbefales det:

- At forældre er opmærksomme på, at de selv er vigtige rollemodeller, som deres børn identificerer sig med, iagttagere og lærer af.
- At forældre engagerer og interesserer sig for alle børn i børnegruppen, og at forældre søger at motivere deres barn til ligeledes at interessere sig for alle børn i børnefællesskaberne.
- At forældre understøtter inkluderende børnefællesskaber ved i hjemmet at sætte fokus på, at der skal være plads til forskellighed.

- At forældregruppen arbejder med at etablere et godt socialt miljø blandt dagtilbuddets forældre.
- At forældre har fokus på, at deres barn lærer at løse konflikter selv og sammen med jævnaldrende samt inddrager voksne, når der er behov for det.
- At forældrene løbende tager børnenes trivsel op på forældremøder, hvor forældrene reflekterer over egen og andres holdning til børnefællesskaber, og hvor de drøfter, hvordan børnenes trivsel styrkes og konflikter forebygges og håndteres.
- At forældre inddrager det pædagogiske personale og andre forældre i dagtilbuddet, hvis der er en bekymring for, at deres barn eller et andet barn bliver drillet eller driller andre børn, har svært ved at danne venskaber eller blive en del af legen i børnegruppen.

Anbefalinger til forældrebestyrelser i dagtilbud

Til forældrebestyrelser i dagtilbud anbefales det:

- At forældrebestyrelsen prioriterer dagtilbuddets trivselsindsats højt.
- At forældrebestyrelsen, ledelse og pædagogisk personale løbende drøfter, hvordan de fremmer børnenes trivsel og håndterer konflikter mellem børnene, og hvordan forældre konkret kan understøtte inkluderende børnefællesskaber og venskaber i dagtilbuddet.
- At forældrebestyrelsen sammen med ledelsen og pædagogisk personale drøfter hensigtsmæssige regler for f.eks. fødselsdage, der kan bidrage til at styrke børnefællesskaberne i dagtilbuddet.
- At forældrebestyrelsen i samarbejde med ledelsen og pædagogisk personale igangsætter indsatser og aktiviteter, som medvirker til at inddrage sårbare familier og at skabe et uformelt forældresamarbejde.

Anbefalinger til ledelsen i dagtilbud

Til ledelsen i dagtilbud anbefales det:

- At ledelsen sætter fokus på at understøtte en inkluderende institutionskultur, som omfatter alle børn, pædagogisk personale, forældre og ledelse.
- At ledelsen systematisk tager initiativ til, at de i samarbejde med det pædagogiske personale og forældrebestyrelsen drøfter, hvordan de i holdninger og handlinger styrker trivsel og håndterer konflikter i børnefællesskaberne, så alle har en fælles tilgang.
- At ledelsen samarbejder med det pædagogiske personale, forældre og børn om, hvordan de i fællesskab kan skabe inkluderende børnefællesskaber, hvor der er plads til alle børns forskellige interesser, kompetencer, styrker og udfordringer, og hvor børnene trives, lærer og udvikler sig.
- At ledelsen understøtter, at det pædagogiske personale gennem en målrettet pædagogisk indsats udvikler børnenes tilgang til digitale medier og dermed deres digitale kompetencer (børnenes digitale håndteringskompetencer).
- At ledelsen understøtter, at det pædagogiske personale benytter metoder til at forebygge drillerier og mobning, som tager udgangspunkt i et inkluderende børnesyn og det fællesskabsorienterede mobbesyn.
- At ledelsen i samarbejde med forældrebestyrelsen igangsætter indsatser og aktiviteter med et uformelt forældresamarbejde for øje for at sikre inddragelsen af sårbare familier.
- At ledelsen har fokus på gode overgange fra dagtilbud til skole og på, at værdier omkring fællesskab og venskab italesættes i overgangen.

- At ledelsen prioriterer, at det pædagogiske personale løbende reflekterer over egen og kollegaers praksis i forhold til, hvordan de arbejder med at styrke en inkluderende institutionskultur, som omfatter alle børn, pædagogisk personale, forældre og ledelse.
- At ledelsen prioriterer, at hele personalegruppen løbende arbejder med at skabe og fastholde fælles værdier, som dagtilbuddet skal bygge på, så de har en fælles forståelse for, hvordan de gennem deres holdninger og adfærd kan skabe og fastholde en inkluderende kultur.
- At ledelsen prioriterer, at det pædagogiske personale sætter fokus på personalegruppen og deres indbyrdes adfærd. Trivsel blandt det pædagogiske personale er en vigtig del af at skabe en inkluderende kultur, der omfatter både børn og voksne, hvor børn udvikler sig fagligt og socialt i fællesskaber.
- At ledelsen sikrer, at det pædagogiske personale har viden om og kompetencer til at styrke trivslen og forebygge mobning i børnefællesskaberne.

ANBEFALINGER TIL UDVIKLING AF VÆRKTØJER

Forældrebestyrelser i dagtilbud kan have glæde af værktøjer til udarbejdelse af en strategi for bedre trivsel, som kendes fra grundskolen. Det anbefales derfor, at der på sigt udvikles et redskab til at opnå større forældreinddragelse i trivselsarbejdet i dagtilbud.



GRUNDSKOLE

Anbefalingerne til arbejdet med forebyggelse og bekæmpelse af mobning på grundskoleområdet skal ses som opmærksomhedspunkter til skolernes generelle arbejde med børn og unges trivsel og inkluderende fællesskaber.

FOREBYGGENDE INDSATSER

Anbefalinger til elevråd i grundskolen

Til elevråd i grundskolen anbefales det:

- At elevrådet altid deltager i udarbejdelsen af skolens antimobbestrategi og medvirker til at sikre, at antimobbestrategien indeholder klare retningslinjer for, hvordan skolen handler i tilfælde af mobning. Dette inkluderer, at der er en tydelig ansvarsfordeling af hvem, der gør hvad, samt at antimobbestrategien indeholder overvejelser om håndtering af digital mobning.
- At elevrådet medvirker til at udbrede kendskabet til antimobbestrategien, så alle børn og unge ved, hvad de skal gøre, hvis der forekommer mobning. Børn og unge skal vide, hvor de skal henvende sig, når de selv eller andre bliver mobbet.
- At elevrådet altid deltager, når skolerne arbejder med resultaterne fra den nationale trivselsmåling og undervisningsmiljøvurderingen i forhold til at forebygge og bekæmpe mobning både på hele skolen og i de enkelte klasser. Hertil kommer, at elevrådet altid deltager, når der laves opfølgninger på, om eventuelle igangsatte indsatser har effekt eller skal justeres.
- At elevrådet i samarbejde med lærere, pædagoger og ledelsen sætter fokus på børn og unges trivsel, inkluderende fællesskaber og mobning samt på gode omgangsformer både fysisk på skolen og online.

- At elevrådet formidler det fællesskabsorienterede mobbesyn til alle børn og unge på skolen, så de ved, hvad mobning er, og hvordan de kan være en del af en forebyggende indsats og være med til at stoppe mobning.
- At elevrådet, for at styrke en tryk fællesskabskultur på hele skolen og i de enkelte klasser, sætter fokus på, at børn og unge handler på situationer – både off- og online – der er grænseoverskridende, og siger fra, også når de ikke selv er direkte involveret i problemet.
- At elevrådet opfordrer børn og unge til at involvere voksne ved problemer med mobning og ensomhed i stedet for kun at forsøge at løse problemer med mobning selv.

Anbefalinger til lærere og pædagoger i grundskolen

Til lærere og pædagoger i grundskolen anbefales det:

- At lærere og pædagoger har en anerkendende tilgang til børn og unge og sætter sig ind i deres perspektiv. Det er en vigtig forudsætning for at understøtte trygge fællesskaber blandt børn og unge.
- At lærere og pædagoger i samarbejde med ledelse, forældre, børn og unge arbejder med, hvordan de kan skabe inkluderende fællesskaber, hvor der er plads til alle børn og unges forskellige interesser, kompetencer, styrker og udfordringer, og hvor de trives, lærer og udvikler sig.
- At lærere og pædagoger altid deltager i udarbejdelsen af skolens antimobbestrategi og medvirker til at sikre, at antimobbestrategien indeholder klare retningslinjer for, hvordan skolen handler forebyggende og i tilfælde af mobning. Dette inkluderer, at der er en tydelig ansvarsfordeling af hvem, der gør hvad, og at antimobbestrategien indeholder overvejelser om håndtering af digital mobning.

- At lærere og pædagoger benytter resultaterne fra den nationale trivselsmåling og undervisningsmiljøvurderingen i forhold til at forebygge og bekæmpe mistrivsel og mobning både på hele skolen og i de enkelte klasser, og at der laves opfølgninger på, om eventuelle igangsatte indsatser har en effekt eller skal justeres.
- At lærere og pædagoger sammen med børn og unge formulerer mål for klassens fællesskab og trivsel i forbindelse med skolestart på alle årgange, og at lærere og pædagoger med en anerkendende tilgang løbende følger op på og justerer målene sammen med børn og unge.
- At lærere og pædagoger i samarbejde med ledelsen sætter fokus på fælles retningslinjer for klasseledelse blandt personalegruppen. På den måde møder børn og unge en fælles tilgang til god opførsel og ens normer for fællesskab blandt de voksne.
- At lærere og pædagoger organiserer undervisningen på en måde, hvor børn og unges samarbejde og trivsel understøttes, hvor alle har mulighed for at deltage aktivt, og hvor den enkelte bliver set og anerkendt.
- At lærere og pædagoger i undervisningen sætter fokus på digital dannelse og god digital opførsel, så børn og unge lærer at arbejde både systematisk, kritisk og innovativt i digitale sammenhænge. Derudover skal børn og unge lære at begå sig sikkert, hensigtsmæssigt og etisk korrekt på de mange sociale medier, herunder i forhold til deling af krænkende beskeder, billeder med videre.
- At lærere og pædagoger benytter metoder til at forebygge drillerier og mobning, som tager udgangspunkt i et inkluderende børnesyn og det fællesskabsorienterede mobbesyn, og som inddrager børn og unge i, hvad mobning er, og hvordan de kan være en del af en forebyggende indsats og at være med til at stoppe mobning.
- At hele personalegruppen løbende arbejder med at skabe og fastholde fælles værdier, som skolen skal bygge på, så de har en fælles forståelse for, hvordan de gennem holdninger og adfærd kan skabe og fastholde en inkluderende skole- og klassekultur.
- At lærere og pædagoger sætter fokus på personalegruppen og deres indbyrdes adfærd. Trivsel blandt lærere og pædagoger er en vigtig del af at skabe en inkluderende skolekultur, der omfatter både børn, unge og voksne, hvor børn og unge udvikler sig fagligt og socialt i fællesskaber.
- At lærere og pædagoger løbende reflekterer over egen og kollegaers praksis i forhold til, hvordan de arbejder med at styrke en inkluderende skole- og klassekultur.
- At lærere og pædagoger har viden om og kompetence til at styrke trivsel og forebygge og intervenere mod mobning både på skolen og i de enkelte klasser.
- At lærere og pædagoger inddrager ledelse og forældre på skolen, hvis der er en bekymring for, at der foregår mobning, eller at der er børn/unge, som står uden for fællesskaberne.

Anbefalinger til forældre til børn og unge i grundskolen

Til forældre til børn og unge i grundskolen anbefales det:

- At forældre er opmærksomme på, at de selv er vigtige rollemodeller, som deres børn identificerer sig med, iagttagelse og lærer af.
- At forældre tager medansvar og engagerer sig i hele børnegruppens trivsel, og at forældre søger at motivere deres barn til at interessere sig for alle børn i børnefællesskaberne.



annel

- At forældre understøtter inkluderende børnefællesskaber ved i hjemmet at sætte fokus på, at der skal være plads til forskellighed.
- At forældregruppen arbejder med at etablere et godt socialt miljø blandt klassens forældre.
- At forældre tager trivsel op som et fast punkt på dagsordenen på alle forældremøder, hvor de reflekterer over egen og de andres holdninger til børnefællesskaber, og hvor de drøfter, hvordan børnene og de unges trivsel styrkes, samt hvordan konflikter og mobning forebygges og håndteres.
- At forældre har fokus på, at deres barn lærer at løse konflikter selv og sammen med jævnaldrende og inddrager voksne, når der er behov for det.
- At forældre løbende snakker med deres børn om, at hvis de eller andre unge mistrives pga. mobning eller ensomhed, skal de søge hjælp og støtte hos en voksen, de har tillid til.
- At forældre inddrager lærere, pædagoger og andre forældre på skolen, hvis der er en bekymring for, at der foregår mobning, eller at der er børn/unge, som står uden for børnefællesskaberne.
- At forældre løbende taler med deres barn om, hvordan de bruger de sociale medier på en god og respektfuld måde med henblik på at undgå deling af krænkende beskeder, billeder med videre.

Anbefalinger til skolebestyrelser i grundskolen

Til skolebestyrelser i grundskolen anbefales det:

- At skolebestyrelsen prioriterer skolens trivselsindsats højt.
- At skolebestyrelsen sikrer, at værdiregelsættet og antimobbestrategien udarbejdes og revideres på baggrund af den nationale trivselsmåling og undervisningsmiljøvurderingen.
- At skolebestyrelsen sikrer, at der udarbejdes et værdiregelsæt og en antimobbestrategi, hvor ledelsen inddrager børn, unge, elevråd, fagfolk og forældre i arbejdet.
- At skolebestyrelsen sikrer, at alle børn, unge, fagfolk og forældre kender værdiregelsættet og antimobbestrategien, så de kan bidrage til at forebygge og bekæmpe mobning.
- At skolebestyrelsen sikrer, at antimobbestrategien indeholder klare retningslinjer for, hvordan skolen handler i tilfælde af mobning, herunder at der er en tydelig ansvarsfordeling af hvem, der gør hvad. Samtidig skal det sikres, at strategien indeholder overvejelser om håndtering af digital mobning.
- At skolebestyrelsen i samarbejde med lærere, pædagoger og ledelse igangsætter indsatser og aktiviteter, som medvirker til at inddrage sårbare familier og at skabe et uformelt forældresamarbejde.

Anbefalinger til ledelsen i grundskolen

Til ledelsen i grundskolen anbefales det:

- At ledelsen i samarbejde med lærere og pædagoger, forældre, børn og unge arbejder med, hvordan de kan skabe inkluderende fællesskaber, hvor der er plads til alle børn og unges forskellige interesser, kompetencer, styrker og udfordringer, og hvor de trives, lærer og udvikler sig.
- At ledelsen tager ansvar for, at antimobbestrategierne bliver udarbejdet i samarbejde med børn, unge, forældre og fagfolk på skolen, og at den bliver forankret i hverdagen, så alle kender strategien. Strategien skal indeholde klare retningslinjer for, hvordan skolen handler i tilfælde af mobning, herunder at der er en tydelig ansvarsfordeling af hvem, der gør hvad. Den skal desuden indeholde overvejelser om håndtering af digital mobning.
- At ledelsen tager ansvar for, at resultaterne fra den nationale trivselsmåling og undervisningsmiljøvurderingen benyttes i forhold til at forebygge og bekæmpe mistro og mobning både på skolen og i de enkelte klasser, og at der laves opfølgninger på, om eventuelle igangsatte indsatser har en effekt eller skal justeres. Derudover skal ledelsen sikre, at både børn, unge, lærere og pædagoger bliver inddraget i arbejdet med trivselsmålinger og undervisningsmiljøvurderingerne.
- At ledelsen i indsatsen med forebyggelse og bekæmpelse af mobning i grundskolen anlægger en helhedsorienteret indsats, hvor alle skolens medarbejdere, børn, unge og forældre involveres i indsatser til forebyggelse og bekæmpelse af mobning. Dette inkluderer, at særligt elevrådet og forældrene i skolebestyrelsen løbende bliver involveret i arbejdet.
- At ledelsen tager ansvar for, at børn og unge på alle klassetrin i samarbejde med lærere og pædagoger hvert år formulerer mål omkring klassefællesskab og trivsel, og at de løbende evalueres og justeres.
- At ledelsen sætter fokus på fælles retningslinjer i personalegruppen for klasseledelse, som kan skabe trygge klassefællesskaber. På den måde møder børn og unge en ens tilgang til god opførelse og ens normer for fællesskab blandt de voksne.
- At ledelsen sætter fokus på, at underviserne arbejder med digital dannelse og god digital opførelse, så børn og unge lærer at arbejde både systematisk, kritisk og innovativt i digitale sammenhænge, og at de lærer at begå sig sikkert, hensigtsmæssigt og etisk korrekt på de mange sociale medier, herunder i forhold til deling af krænkende beskeder, billeder med videre.
- At ledelsen prioriterer, at hele personalegruppen løbende reflekterer over egen og kollegaers praksis i forhold til, hvordan de arbejder med at styrke en inkluderende skole- og klassekultur.
- At ledelsen prioriterer, at hele personalegruppen løbende arbejder med at skabe og fastholde fælles værdier, som skolen skal bygge på, så de har en fælles forståelse for, hvordan de gennem deres holdninger og handlinger kan skabe og fastholde en inkluderende skole- og klassekultur.
- At ledelsen har fokus på gode overgange fra dagtilbud til skole, og på at værdier omkring fællesskab og venskab italesættes i overgangen.
- At ledelsen prioriterer, at ressourcepersoner uddannes og trænes i at udbrede og forankre viden om mobning og digital dannelse og redskaber til forebyggelse og intervention mod mobning, så det sikres, at alle lærere og pædagoger har viden om og kompetence til at styrke trivsel og forebygge og intervenere mod mobning både på skolen og i de enkelte klasser.

INTERVENTION – GENERELLE ANBEFALINGER I GRUNDSKOLEN, NÅR MOBNING ER EN REALITET

Ved intervention i tilfælde af mobning anbefales det, at der også anlægges en helhedsorienteret indsats.

I tilfælde, hvor mobning blandt børn og unge i grundskolen er en realitet, anbefales det:

- At alle kender antimobbestrategien, så alle ved, hvad de skal gøre, når mobning er opstået. Børn og unge skal vide, hvor de skal henvende sig, når de selv eller andre bliver mobbet.
- At ledelsen, lærere og pædagoger med udgangspunkt i antimobbestrategien udarbejder en konkret handleplan for at stoppe mobningen i samarbejde med børn, unge og forældre.
- At det altid er ledelsen, lærere og pædagogers ansvar at tage hånd om børns og unges trivsel. De voksne har pligt til at reagere, hvis de får viden om, at der finder mobning sted blandt børn og unge, og de voksne skal både se på kulturen på skolen og i den enkelte klasse frem for alene på enkeltindivider.
- Ingen børn og unge skal føle sig overset eller afvist, når de har brug for hjælp fra en voksen. Børn og unge skal altid opleve, at de får hjælp og støtte af voksne.
- Indsætter i forhold til enkelte børn og unge eller grupper af børn og unge kan aldrig stå alene. Ledelse, lærere og pædagoger skal planlægge og gennemføre en helhedsorienteret indsats mod mobning i samarbejde med børn, unge og forældre.
- At lærere, pædagoger og ledelse skal kigge på egne og andres holdninger og handlinger i forhold til at skabe en tryk og inkluderende skole- og klassekultur. De voksne skal være rollemødelere for børn og unge.
- At lærere, pædagoger og ledelse involverer hele forældregruppen og sørger for, at der bliver etableret et samarbejde omkring fællesskabet og trygheden på skolen og i de enkelte klasser.
- At lærere, pædagoger og ledelse søger råd, hjælp og vejledning på antimobbe-portalen.
- At lærere, pædagoger og ledelse søger hjælp og vejledning på hjemmesiden alleforenmodmobning.dk og hos relevante fagfolk eller organisationer, f.eks. hos skolens ressourcepersoner, PPR, SSP, organisationer med flere.

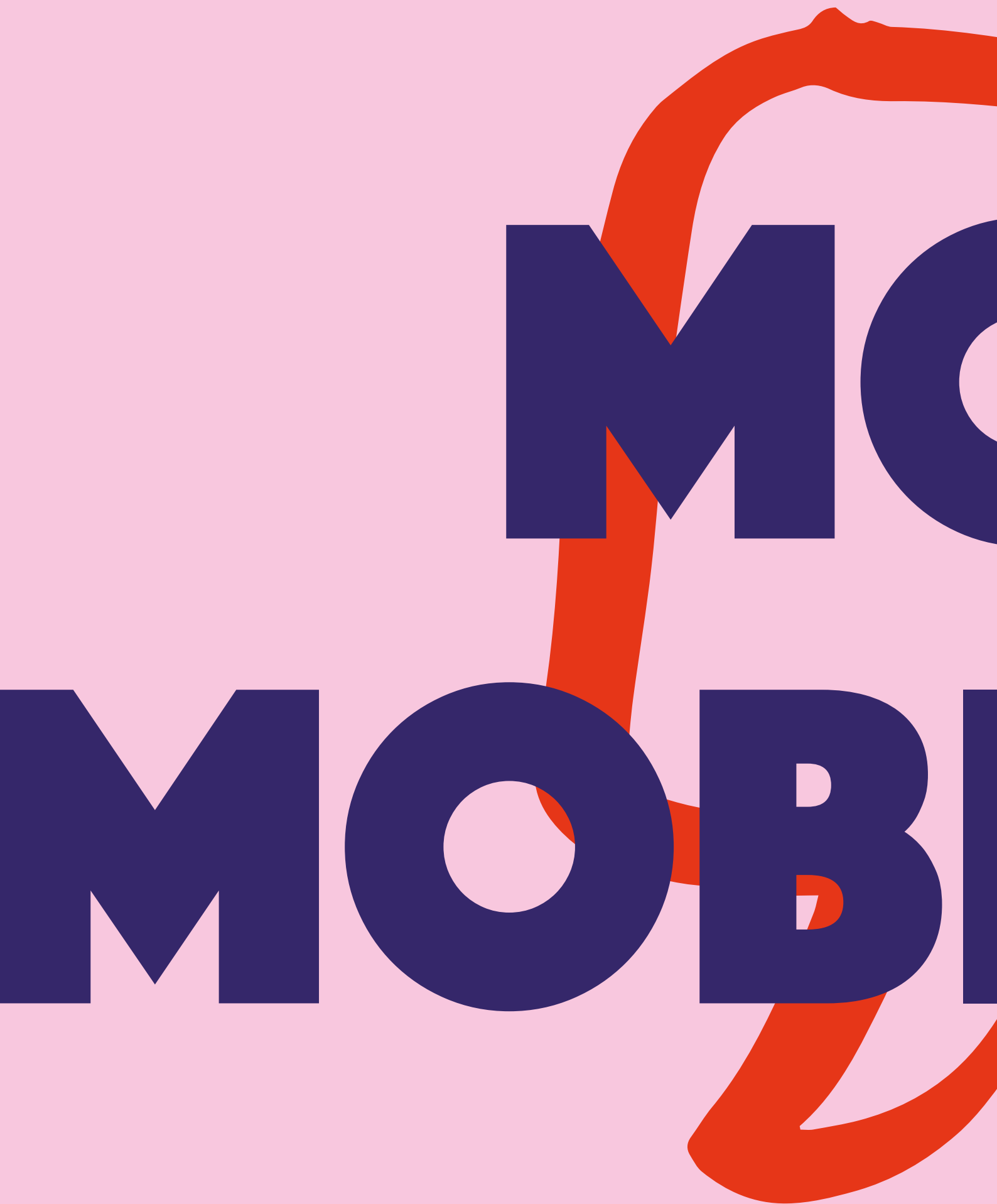
ANBEFALINGER TIL UDVIKLING AF VÆRKTOJER

Det kan være relevant at udvikle intervenserende metoder, som tager udgangspunkt i det fællesskabsorienterede mobbesyn i forhold til at bekæmpe mobning.



MOBI

MO



OOD

MINING

UNGDOMS- UDDANNELSER

Arbejdet med forebyggelse og bekæmpelse af mobning og ensomhed på ungdomsuddannelser skal ses som opmærksomhedspunkter til ungdomsuddannelsernes generelle arbejde med de unges trivsel og inkluderende fællesskaber.

FOREBYGGENDE INDSATSER

Anbefalinger til elevråd på ungdomsuddannelser

Til elevråd på ungdomsuddannelser anbefales det:

- At elevrådet altid deltager, når skolen arbejder med resultater fra trivselsmålinger og undervisningsmiljøvurderinger i forhold til at forebygge og bekæmpe mobning både på hele skolen og i de enkelte klasser. Det anbefales desuden, at elevrådet altid deltager, når der laves opfølgninger på, om eventuelle igangsatte indsatser har en effekt eller skal justeres.
- At elevråd i samarbejde med undervisere og ledelsen sætter fokus på trivsel, kønsroller, inkluderende fællesskaber, minoritetsgrupper og mobning blandt piger og drenge – herunder digital mobning og god digital kultur.
- At elevrådet i samarbejde med ledelse igangsætter fællesskabende aktiviteter (store og små) i forbindelse med skolestart og generelt både på klasseniveau og på skoleniveau, i timerne og efter skoletid. Det er vigtigt at prioritere aktiviteter, hvor alle kan være med, og som ikke ekskluderer piger eller drenge. Det er med til at danne en følelse af samhørighed og gensidig anerkendelse, fordi alle lærer hinanden at kende fra skolestart, og samtidig minder det de unge om, at det er en fælles opgave at skabe gode fællesskaber.

- At elevrådet formidler det fællesskabsorienterede mobbesyn til alle unge på skolen, så de ved, hvad mobning er, og hvordan de kan være en del af en forebyggende indsats og være med til at stoppe mobning.

- At elevrådet for at styrke en tryk fællesskabskultur på skolen sætter fokus på, at de unge handler på situationer, der er grænseoverskridende og siger fra, herunder i forhold til deling af krænkende beskeder, billeder med videre – også når de ikke selv er direkte involverede i problemet.

- At elevrådet opfordrer de unge til at involvere skolens undervisere og ledelse ved problemer med mobning og ensomhed i stedet for kun at forsøge at løse problemer selv.

- At elevrådet årligt gennemgår alle skolens sociale arrangementer med henblik på at sørge for, at arrangementerne er inkluderende for alle skolens unge. På den måde definerer de unge, som går på skolen, gode normer og værdier for samvær. Det kan f.eks. være i forhold til indtagelse af alkohol og etablering af en kultur, hvor man siger *til* og ikke *fra*.

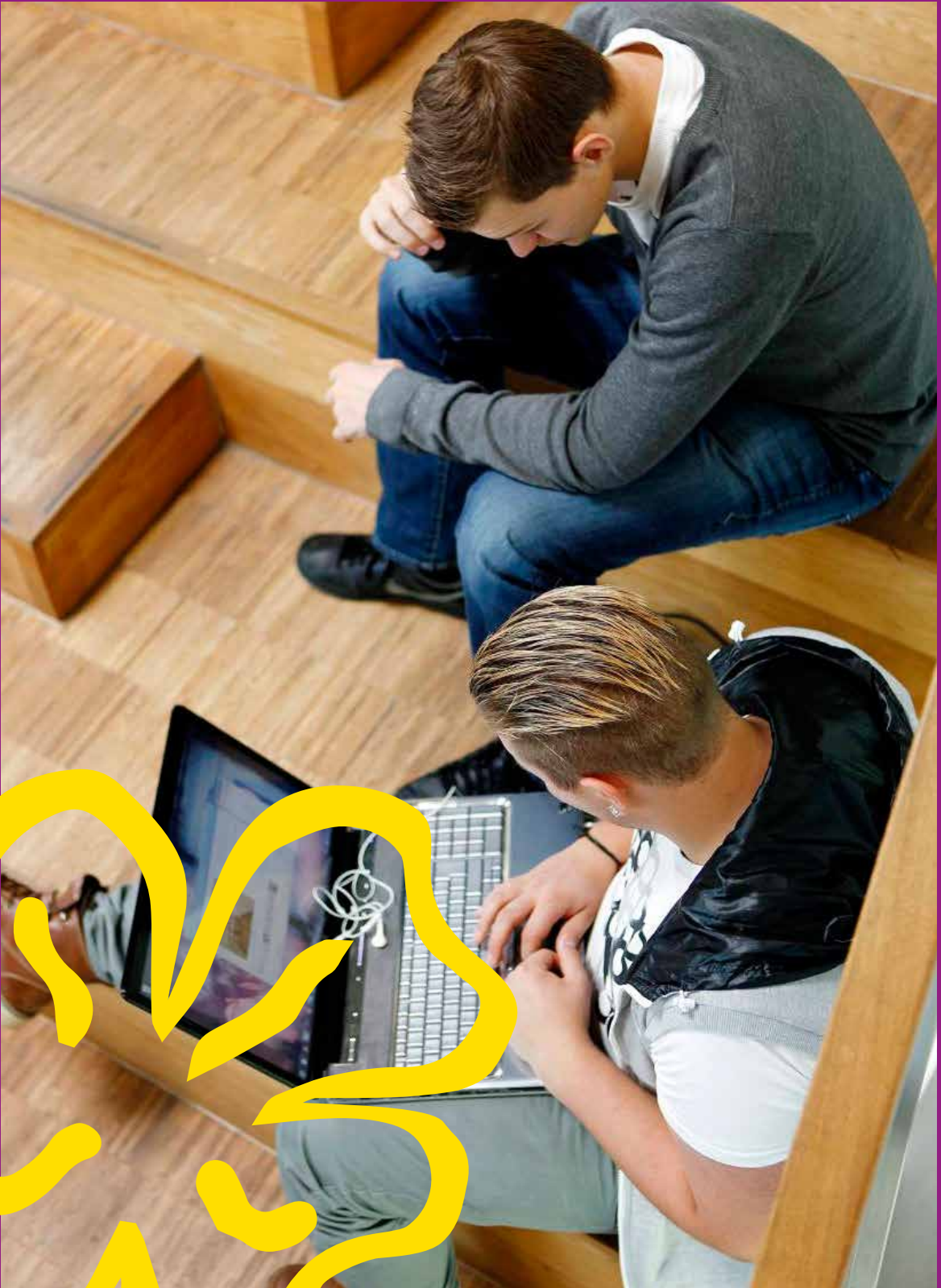
Anbefalinger til undervisere på ungdomsuddannelser

Til undervisere på ungdomsuddannelser anbefales det:

- At undervisere har en anerkendende tilgang til de unge og sætter sig ind i deres perspektiv. Det er en vigtig forudsætning for at understøtte trykke fællesskaber blandt de unge.
- At undervisere benytter resultater fra trivselsmålinger og undervisningsmiljøvurderinger i forhold til at forebygge og bekæmpe mistrivsel og mobning både på hele skolen og i de enkelte klasser, og at der laves opfølgninger på, om eventuelle igangsatte indsatser har en effekt eller skal justeres.



- At undervisere sammen med de unge formulerer mål for klassens fællesskab og trivsel i forbindelse med skolestart på alle årgange, og at undviserne med en anerkendende tilgang løbende følger op på og justerer målene sammen med de unge.
- At undervisere i samarbejde med ledelsen sætter fokus på fælles retningslinjer for klasseledelse blandt personalegruppen. På den måde møder de unge en fælles tilgang til god opførsel og ens normer for fællesskab blandt de voksne.
- At undervisere oplyser de unge om, hvor de kan få hjælp og støtte, hvis de mistrives. Oplysningen er både med til at sikre, at de unge ved, hvor de kan få hjælp, og samtidig bliver forskellige typer af mistrivsel italesat.
- At undervisere organiserer undervisningen på en måde, hvor de unges samarbejde og trivsel understøttes, hvor alle har mulighed for at deltage aktivt, og hvor den enkelte bliver set og anerkendt.
- At undervisere på ungdomsuddannelser arbejder med digital dannelse i undervisningen, så de unge lærer at arbejde både systematisk, kritisk og innovativt i digitale sammenhænge, og så de lærer at begå sig sikkert, hensigtsmæssigt og etisk korrekt på de mange sociale medier, herunder i forhold til deling af krænkende beskeder, billeder med videre.
- At undviserne i samarbejde med ledelsen er opmærksomme på trivsel og eventuelt mobning og ensomhed blandt de unge i den del af uddannelsen, der foregår i praktik på virksomhederne og sørger for at følge op, hvis der er mistanke om mistrivsel på praktikstederne.



- At undervisere benytter metoder til at forebygge mobning og ensomhed, som tager udgangspunkt i et inkluderende børnesyn og det fællesskabsorienterede mobbesyn, og som inddrager de unge i, hvad mobning er, hvordan de kan være en del af en forebyggende indsats og være med til at stoppe mobning.
- At hele personalegruppen løbende arbejder med at skabe og fastholde fælles værdier, som skolen skal bygge på, så de har en fælles forståelse for, hvordan de gennem deres holdninger og adfærd kan skabe og fastholde en inkluderende skole- og klassekultur.
- At undervisere sætter fokus på personalegruppen og deres indbyrdes adfærd. Trivsel blandt undervisere er en vigtig del af at skabe en inkluderende skolekultur, der omfatter både unge og voksne, hvor de unge udvikler sig både fagligt og socialt i fællesskaber.
- At forældre tager medansvar for at skabe et inkluderende undervisningsmiljø på skolen og i deres barns klasse og søger at motivere deres barn til at interessere sig for alle de unge i klassen.
- At forældre understøtter et inkluderende undervisningsmiljø ved i hjemmet at sætte fokus på, at der skal være plads til forskellighed.
- At forældre løbende taler med deres barn om, hvordan man bruger de sociale medier på en god og respektfuld måde med henblik på at undgå deling af krænkende beskeder, billeder med videre.
- At forældre søger viden på nettet om god digital færden og sætter sig ind i, hvordan de kan hjælpe deres barn, hvis barnet f.eks. har fået delt eller selv har delt uønskede beskeder, billeder med videre.

Anbefalinger til forældre til unge på ungdomsuddannelser

Til forældre til unge på ungdomsuddannelser anbefales det:

- At forældre bliver ved med at interessere sig for og spørge ind til den unges sociale relationer, venskaber med videre. Selv om de unge er i færd med naturligt at løsrive sig fra forældrene, er det vigtigt, at forældre forsat interesserer sig for og støtter op om deres børn i forhold til deres trivsel i hverdagen på ungdomsuddannelsen.
- At forældre er opmærksomme på, at de selv er vigtige rollemodeller, som deres børn identificerer sig med, iagttager og lærer af.
- At forældre er opmærksomme på, at de er rollemodeller for deres børn, og derfor også selv skal tænke over, hvordan de deler billeder af dem selv, familie, venner etc.
- At forældre efterspørger en trivselspolitik eller et værdiregelsæt på deres barns uddannelsessted, hvis de ikke bliver informeret af skolen herom.
- At forældre løbende snakker med deres børn om, at hvis de eller andre unge mistrives pga. mobning eller ensomhed, skal de søge hjælp og støtte hos en voksen, de har tillid til.
- At forældre inddrager undervisere og ledelsen, hvis der er en bekymring for, at der foregår mobning, eller at der er børn, som står uden for fællesskaberne med de andre unge.

Anbefalinger til ledelsen på ungdomsuddannelser

Til ledelsen på ungdomsuddannelser anbefales det:

- At ledelsen tager ansvar for, at resultaterne fra trivselsmålinger og undervisningsmiljøvurderinger benyttes i forhold til at forebygge og bekæmpe mobning og ensomhed både på skolen og i de enkelte klasser, og at der laves opfølgninger på, om eventuelle igangsatte indsatser har en effekt eller skal justeres. Derudover skal ledelsen sikre, at både de unge og underviserne inddrages i arbejdet med trivselsmålingerne og undervisningsmiljøvurderingerne.
- At ledelsen i indsatsen med at forbedre trivsel og forebygge og bekæmpe mobning og ensomhed anlægger en helhedsorienteret indsats, hvor alle ungdomsuddannelsens medarbejdere og de unge involveres i indsatser til forebyggelse og bekæmpelse af mobning og ensomhed.
- At ledelsen giver elevråd en aktiv rolle i arbejdet med de unges trivsel og forebyggelse af mobning og ensomhed.
- At ledelsen tager ansvar for, at de unge i samarbejde med underviserne hvert år formulerer mål omkring klassefællesskaber og trivsel, og at de løbende evalueres og justeres.
- At ledelsen arrangerer forældremøder/aftener i forbindelse med skolestart, hvor forældrene informeres omkring klassefællesskaber og trivsel, og hvor der sættes fokus på de unges trivsel, og på hvordan man som forældre kan støtte sit barn ved eventuel mistrivsel og i god digital færden på nettet. Ledelsen skal være tydelig omkring, at underviserne har et stort ansvar for de unges trivsel og i samarbejde med underviserne sætter fokus på fælles retningslinjer for god klasseledelse blandt personalegruppen.
- At ledelsen i samarbejde med undervisere og elevrådet arrangerer mentorordninger og opbygning af gode sociale netværk blandt de unge ved skolestart.
- At ledelsen sætter fokus på, at underviserne arbejder med digital dannelse i undervisningen, så de unge lærer at arbejde både systematisk, kritisk og innovativt i digitale sammenhænge, og at de lærer at begå sig sikkert, hensigtsmæssigt og etisk korrekt på de mange sociale medier, herunder i forhold til deling af krænkende beskeder, billeder med videre. Underviserne skal også give de unge en forståelse for de særlige udfordringer for henholdsvis piger og drenge.
- At ledelsen udarbejder et etisk kodeks, der skal sikre, at institutionen får viden og vejledning i, hvordan de håndterer sexmobning, samt hvilke redskaber de kan tage i brug for eksempel i sager om deling af nøgenbilleder.
- At ledelsen i samarbejde med underviserne er opmærksomme på trivsel og eventuelt mobning og ensomhed blandt de unge i den del af uddannelsen, der foregår i praktik, og at man sørger for at følge op, hvis der er mistanke om mistrivsel på praktikstederne.
- At ledelsen understøtter, at undervisere benytter metoder til at forebygge mobning og ensomhed, som tager udgangspunkt i det fællesskabsorienterede mobbesyn.
- At ledelsen prioriterer, at hele personalegruppen løbende reflekterer over egen og kollegaers praksis i forhold til, hvordan de arbejder med at styrke en inkluderende skole- og klassekultur.
- At ledelsen prioriterer, at hele personalegruppen løbende arbejder med at skabe og fastholde fælles værdier, som skolen skal bygge på, så de har en fælles forståelse for, hvordan de gennem deres holdninger og handlinger kan skabe og fastholde en inkluderende skole- og klassekultur.
- At ledelsen prioriterer, at ressourcepersoner uddannes og trænes i at udbrede og forankre viden om mobning, ensomhed og digital dannelse samt redskaber til forebyggelse og intervention mod mobning og ensomhed. Det skal sikre, at alle undervisere har viden om og

kompetencer til at styrke trivsel og forebygge og intervenere mod mobning både på skolen og i de enkelte klasser.

- At ledelsen arbejder målrettet med at afsøge og udvikle nye metoder til at sikre de unges trivsel, herunder samarbejde med andre uddannelsesinstitutioner om udbredelse af erfaringer og gode eksempler.
- At ledelsen inddrager det lokale erhvervsliv, f.eks. gennem de lokale uddannelsesudvalg, i arbejdet med at sikre et attraktivt erhvervsrettet uddannelsesmiljø og øget trivsel hos de unge.

INTERVENTION – GENERELLE ANBEFALINGER PÅ UNGDOMSUDDANNELSER, NÅR MOBNING ER EN REALITET

Ved intervention i tilfælde af mobning anbefales det, at der også anlægges en helhedsorienteret indsats.

I tilfælde, hvor mobning blandt unge på ungdomsuddannelserne er en realitet, anbefales det:

- At ledelsen tager initiativ til at udarbejde en konkret handleplan for at stoppe mobning og ensomhed i samarbejde med undervisere og de unge med inddragelse af elevrådet.
- At det altid er ledelsen og underviserens ansvar at tage hånd om unges trivsel. De voksne har pligt til at reagere, hvis de får viden om, at der finder mobning eller ensomhed sted blandt unge, og voksne skal se på kulturen blandt de unge frem for på enkeltindivider alene.
- Undervisere og ledelse skal skabe gode rammer for dialog og lytte til og hjælpe de unge, som føler sig mobbede, uden for eller ensomme. Ingen ung skal føle sig overset eller afvist, når vedkommende har brug for hjælp fra en voksen. Unge skal altid opleve, at de får hjælp og støtte af voksne.
- Indsatser i forhold til enkelte unge eller grupper af unge kan aldrig stå alene. Ledelse og undervisere skal planlægge og gennemføre en helhedsorienteret indsats mod mobning i samarbejde med de unge og forældre.



- At undervisere og ledelse kigger på egne og andres holdninger og handlinger i forhold til at skabe en tryk og inkluderende skole- og klassekultur. De voksne skal være rollemodeller for de unge.
- At undervisere og ledelse søger råd, hjælp og vejledning på antimobbe-portalen.
- At undervisere og ledelse søger hjælp og vejledning på hjemmesiden alleforenmodmobning.dk og hos relevante fagfolk eller organisationer f.eks. hos skolens ressourcepersoner, PPR, SSP, organisationer med flere.

ANBEFALINGER TIL UDVIKLING AF VÆRKTOJER

Det kan være relevant at udvikle redskaber til samarbejde mellem elevråd, undervisere og ledelse med det formål at udarbejde en fælles antimobbestrategi.

Det kan være relevant at udvikle et redskab til at opnå større forældreinddragelse af forældre til unge, herunder i forhold til hvordan forældre kan støtte og tale med deres børn om god digital færden.

Det kan være relevant at udvikle redskaber med fokus på de unges trivsel i praktik og forebyggelse og håndtering af lærlingemobning henvendt til både undervisere og praktiksted.

09

LITTERATURLISTE

Bjereld, Y. m.fl. (2015): *Mental health problems and social resource factors among bullied children in the Nordic countries: a population based cross-sectional study*. Child Psychiatry & Human Development. Volume 46, Issue 2. New York.

Børnerådet (2013): *Folkeskoleoplevelser og valg af ungdomsuddannelse*.

Børnerådet (2014): *Ubehagelige oplevelser – en del af mange børns liv på nettet I: Børneindblik. Analysenotat nr. 4.*

Børnerådet (2014): *"Jeg tror bare, Facebook er det man gør som ung". I Børneindblik. Analysenotat nr. 3.*

Børnerådet (2015): *Unge handler på digital mobning. I Børneindblik. Analysenotat nr. 2.*

Center for Ungdomsstudier: (2015): *"De bedste redskaber er mennesker, der er til stede"- en undersøgelse af trivsel blandt 9-16-årige i idrætslivet. Center for Ungdomsstudier. København.*

Folketingets Ombudsmand (2015): *Notat: Vigtigt at få taget debatten om Børneombud.*

Grube, K. & Østergaard, S. (2013): *Børneliv version 2.0. – Perspektiver på tweens, fritidsliv og trivsel. Center for Ungdomsstudier. København.*

Kofoed, Jette & Dorte Marie Søndergaard, red. (2009): *Mobning – Sociale processer på afveje. Hans Reitzels Forlag. København.*

Kofoed, Jette & Dorte Marie Søndergaard, red. (2013): *Mobning gentænkt. Hans Reitzels Forlag. København.*

Læringskonsulenterne (2016): *Udvikling af inklusion – i mødet mellem forskere og praktikere. Ministeriet for Børn, Undervisning og Ligestilling. Styrelsen for Undervisning og Kvalitet. København.*

Marie Eriksen, I. & Therese Lyng, S. (2015): *Skolers arbeid med elevenes psykososiale miljø. Gode strategier,*

harde nøtter og blinde flekker. Norsk institutt for forskning om oppvekst, velferd og aldring. NOVA Rapport. 14/2015. Oslo.

Oxford Research (2015): *Kortlægning af Antimobbestrategier. Oxford Research. Frederiksberg.*

Rådgivende Sociologer & DCUM (2003): *Mobning og udvikling af kriminelle – et kendetegn ved skolen? Afsluttende rapport fra projektets faser 1-3. København.*

Pless, M, & Katznelson, N. (2007): *Unge vej mod ungdomsuddannelse – tredje rapport om unges uddannelsesvalg og overgang fra grundskole til ungdomsuddannelse og arbejde. Center for Ungdomsforskning. Learning Lab Denmark. København.*

Rabøl Hansen, Helle (2009): *Straf mod mobning og skoleuro. I: Mobning. Sociale Processer på Afveje, Jette Kofoed & Dorte Marie Søndergaard (red.), Hans Reitzels Forlag. København.*

Rasmussen, M. m.fl. (2014): *Skolebørnsundersøgelsen. Statens Institut for Folkesundhed, Syddansk Universitet. København.*

Skolverket (2011): *Evaluering av metoder mot mobning. Skolverket. Stockholm.*

UNESCO (2016): *Out in the Open. Education Sector Responses to Violence based on Sexual Orientation and Gender Identity/Expression. United Nations Educational, Scientific and Cultural Organization. Paris.*

Hjemmesider:

<http://www.skolinspektionen.se/sv/Statistik/Statistikom-anmalningar/anmalningar-och-beslut-2015/>

<http://www.emu.dk/modul/it-og-medier-vejledning>

<http://beo.skolinspektionen.se/>





tokyo

MARK

SCHOOL
GAS
G

adidas

Mark

AKTIONSPLANEN ER UDARBEJDET AF MINISTERIET FOR BØRN, UNDERVISNING OG LIGESTILLING I SAMARBEJDE MED RED BARNET, BØRNS VILKÅR OG BØRNERÅDET. MARY FONDEN HAR GENNEM UDARBEJDELSEN AF AKTIONSPLANEN BISTÅET MED VIDEN OG FAGLIG SPARRING TIL INDHOLDSAFSNITTENE. DERUDOVER HAR FØLGENDE AKTØRER BIDRAGET TIL ANBEFALINGERNE TIL DAGTILBUD, GRUNDSKOLE OG UNGDOMSUDDANNELSER:

B U P L



Børne- og undervisningsordførere
for Folketingets partier



Danmarks Privatskoleforening



DANSKE
GYMNASTER



Deutscher Schül- und Sprachverein
für Nordisch-Dänisch



Foreningen for Forældre
til Elever i Fri- og
Privatskoler (FFFP)



Foreningen for
Katolske Skoler



Landsamrådet af
PPR-chefer



MEDIERÅDET
FOR BØRN & UNGE



Netværket RESPEKTRUM

Peter Mygind, skuespiller
og foredragsholder



Rådet for
Digital Sikkerhed



Stine Kaplan Jørgensen,
adjunkt i psykologi ved
Professionshøjskolen Metropol



uddannelses
forbundet

