

NOTAT

EVALUERING AF 'STYRKET INDSATS OVERFOR ANBRAGTE BØRN'

AFRAPPORTERING AF UDVALGTE RESULTATER

HELLE HANSEN
TRONDUR MØLLER SANDOY
LINE MEHLSSEN

KØBENHAVN 2017

EVALUERING AF 'STYRKET INDSATS OVERFOR ANBRAGTE BØRN'
Afdelingsleder: Mette Deding
Afdelingen for Udsatte børn, dagtilbud og skole

© 2017 SFI – Det Nationale Forskningscenter for Velfærd

SFI – Det Nationale Forskningscenter for Velfærd
Herluf Trolles Gade 11
1052 København K
Tlf. 33 48 08 00
sfi@sfi.dk
www.sfi.dk

SFI's publikationer kan frit citeres med tydelig angivelse af kilden.

SFI-notater skal danne grundlag for en faglig diskussion. SFI-notater er foreløbige resultater, og læseren bør derfor være opmærksom på, at de endelige resultater og fortolkninger fra projektet vil kunne afvige fra notatet.

INDHOLD

1	INDLEDNING	5
	Baggrund for projektet	5
	Styrket indsats overfor anbragte børn	6
2	DATA	7
	Skema til den unge og kontaktpersonen	7
	Medarbejderskema	9
3	RESULTATER	11
	Børnenes og de unges trivsel	11
	Spørgeskemaet til medarbejderne	18
	LITTERATUR	23

INDLEDNING

BAGGRUND FOR PROJEKTET

Der er lige nu stor fokus på udsatte børns skolegang. Forskningen har vist, at alt for mange af de anbragte børn ikke opnår de nødvendige skolefærdigheder, der skal sikre deres fremtid. De anbragte børn har generelt svært ved at holde trit med deres jævnaldrende, når det gælder skolen. SFI's Forløbsundersøgelse af anbragte børn viser, at over halvdelen ikke har nået 9. klasse som 15-årige grundet afbrudte skoleforløb eller manglende skolefærdigheder. Især de unge på et døgntilbud har svært ved at følge undervisningen. Over halvdelen af de anbragte unge får specialundervisning. Cirka 5 pct. af de anbragte unge modtager slet ikke undervisning (Lausten m.fl., 2013).

Studier (Forsman & Vinnerljung, 2012) viser, at der ofte er lave forventninger fra lærernes side. I en stor undersøgelse af anbragte og tidligere anbragte børn mente 60 pct. af lærerne ikke, at børnene ville kunne klare 9.-klasses-afgangseksamen. Det interessante er, at børnene selv var glade for skolen, de følte, at de klarede det godt fagligt, og 65 pct. regnede med at få en videregående uddannelse.

Lignende resultater finder SFI's Forløbsundersøgelse af anbragte børn og SFI's undersøgelse af trivsel blandt anbragte børn. Til trods for deres vanskeligheder har størstedelen af de anbragte unge et positivt syn på deres skole, som de godt kan lide. Undersøgelserne viser også, at når der tages højde for de unges familiebaggrund, så forventer de anbragte unge i højere grad end andre unge at få en mellemlang videregående uddannelse (Lausten m.fl., 2013; Ottosen m.fl., 2015).

STYRKET INDSATS OVERFOR ANBRAGTE BØRN

14 døgntilbud har over en periode på 2 år arbejdet med at øge anbragte børns muligheder for uddannelse med udgangspunkt i metoden 'Positiv afvigelse'. 'Positiv afvigelse' adskiller sig som metode ved at fokusere på de positive historier og på, hvad organisationen kan lære af disse. Kernen i projektet er at undersøge og finde frem til de skjulte løsninger – hvornår lykkes det, og hvordan lykkes det? Medarbejderne og ledere har i projektet arbejdet på dels at skabe en mere nuanceret forståelse af, hvorfor det er svært for anbragte børn og unge at gennemføre folkeskolen, dels at opdage og udbrede den positive praksis, som de afdækker. Arbejdet med metoden 'Positiv afvigelse' sker gennem fire faser, hvor medarbejderne løbende indsamler kvantitativt og kvalitativt data, der er brugt aktivt til at belyse problemstillingen. De fire faser ser ud som følger:

TABEL 1.1

Beskrivelse af de fire faser i arbejdet med metoden 'Positiv afvigelse'.

Fase 1	Forstå og definere problemet	Der arbejdes med en nuanceret problemforståelse med særlig fokus på symptom vs. årsagsbehandling.
Fase 2	Afdæk normalpraksis	Gennem observationer og interviews afdækkes normalpraksis og adfærd.
Fase 3	Opdag de positive afvigere	På tværs af observationer og interviews findes dem, der lykkes på trods. Ved hjælp af mønstergenkendelse kortlægges adfærd og andre faktorer omkring målgruppen, der har medført en positiv afvigelse fra normen.
Fase 4	Udbredelse af løsninger	På baggrund af den indsamlede data, laves løsninger til udbredelse af positiv praksis. Det kræver engagerede medarbejdere at lave en succesfuld udbredelse. Igennem alle faser tages der højde for en øget ejerskabsfølelse for problemet og løsningerne, hvilket sikrer et større ejerskab blandt medarbejderne og dermed mere vedvarende adfærdsændringer.

Kilde: Beskrivelse fra Reflexio og Günes & Co.

Selve arbejdet med 'Positiv afvigelse' har i projektet vekslet mellem workshops, hvor deltagerne samles på tværs af døgntilbud, og lokalt arbejde, hvor det enkelte tilbud indsamler viden, udbreder positiv praksis og skaber nye indsatser.

Dette notat præsenterer de første resultater fra projektet. Der udkommer en rapport i september 2017, der afrapporterer både de kvalitative og kvantitative resultater fra projektet. Her vil analyserne og perspektiverne for rapportens resultater blive udfoldet yderligere.

DATA

I dette kapitel vil vi kort præsentere spørgeskemaerne, der er anvendt i 'Styrket indsats'. Herunder forløbet for dataindsamlingen og en præsentation af de validerede skalaer, vi har inkluderet i spørgeskemaerne.

SKEMA TIL DEN UNGE OG KONTAKTPERSONEN

Dataindsamlingen bygger på et spørgeskema til den unge og kontaktpersonen. Hvis de unge er over 13 år, svarer de selv på en række af spørgsmålene, mens kontaktpersonen besvarer spørgsmålene om den unges indlæringsstile. Hvis barnet er under 13 år, så besvarer kontaktpersonen hele spørgeskemaet. Spørgeskemaerne er udfyldt ved opstart og afslutning af et ophold på et døgntilbud. Hvis barnet eller den unge er på et døgntilbud i mere end 6 måneder, er der udfyldt et skema hver sjette måned. Det betyder, at et barn eller en ung har udfyldt op til fire spørgeskemaer i projektperioden.

I det følgende præsenteres de tre validerede skalaer, som vi har inkluderet i spørgeskemaet samt spørgeskemaet til medarbejderne, som de har udfyldt i forbindelse med afslutningen af projektet. Derudover har vi også anvendt spørgsmål fra SFI's Forløbsundersøgelse af anbragte børn født i '95 omkring skolegang og konflikter i skolen samt fritidsliv. Resultaterne for disse spørgsmål præsenteres i den endelige rapport.

STRENGTHS AND DIFFICULTIES QUESTIONNAIRE

Til at måle børnene og de unges trivsel anvendes Strengths and Difficulties Questionnaire (SDQ). SDQ-skalaen er udviklet i England af R. Goodman (Goodman, 1997) og består af 25 spørgsmål, der måler fem

forskellige aspekter af barnets eller den unges personlige styrker og svagheder. Skemaet dækker fire problemområder og et styrkeområde:

- Emotionelle problemer
- Adfærdsvanskeligheder
- Hyperaktivitet/uopmærksomhed
- Problemer i forhold til jævnaldrende
- Sociale styrker (prosocial adfærd).

SDQ ses som et samlet mål for sociale og psykiske problemer. Når SDQ'en scores, opnår barnet et pointtal, både inden for hvert område og samlet (Goodman, 1997).

WHO-5

Spørgeskemaet til den unge over 13 år indeholder World Health Organization 5 (WHO-5)¹, der er et velkendt mål for trivsel, både i Danmark og internationalt. Det er simpelt at anvende, og der er efterhånden mange erfaringer, der taler for, at det er et pålideligt mål for personers trivsel (Bech, 2011; McDowell, 2010). Det består af 5 spørgsmål om, hvordan testpersonen har følt sig tilpas i de seneste 2 uger. WHO-5 måler graden af positive oplevelser og kan anvendes som et mål for personers generelle trivsel eller velbefindende.

Den unge skal til hvert udsagn svare, i hvilken grad udsagnet stemmer overens med deres egen oplevelse inden for de sidste 2 uger på en 5-points-skala (5 = hele tiden, 4 = det meste af tiden, 3 = lidt mere end halvdelen af tiden, 2 = lidt af tiden og 1 = på intet tidspunkt). Pointtallet beregnes ved, at tallene i de afkrydsede felter lægges sammen, og at summen derefter ganges med 4, hvilket giver et tal mellem 0 og 100. Jo flere points, jo højere trivsel. Hvis tallet er under 50, kan testpersonen være i risiko for depression eller at være udsat for en længere varig stressbelastning

FEM TIL FEMTEN

Fem til femten er et nordisk spørgeskema beregnet til at kortlægge vanskeligheder hos børn i alderen 5 til 15 år. Motorik, opmærksomhed, sprog, indlæringskompetence og social funktion er blandt de områder, som spørgeskemaet afdækker. Vi har valgt kun at bruge underskalaen 'Barnets evne til at løse forskellige typer af problemer i skolen og barnets måde at møde en indlæringsituation på'. På baggrund af kontaktpersonens besvarelse udregnes en domænescore, der er et gennemsnit af pointene på alle besvarede items inden for domænet (ligger mellem 0 og 2). En lav domænescore indikerer, at kontaktpersonen oplever relativt

¹ Læs mere om WHO-5 på: www.who-5.org/

begrænsede vanskeligheder, hvorimod en høj domænescore indikerer flere eller større vanskeligheder.

MEDARBEJDESKEMA

I forbindelse med afslutningen af projektet er medarbejderne blevet bedt om at udfylde et kort spørgeskema om arbejdet med metoden 'Positiv afvigelse' og den udvikling, de oplever som følge af projektet. Medarbejderne spørges blandt om projektets betydning for, hvordan døgntilbudene ser på og arbejder med børnenes skolegang. Det kan eksempelvis være samarbejdet med barnets skole, hvordan de dokumenterer og snakker om børnenes skolegang og deres trivsel i skolen.

Derudover spørges der om, hvorvidt de oplever ændringer i børnenes trivsel uden for skolen. Det værende bedre netværk, færre konflikter og øget selvtillid. I dette notat findes udvalgte spørgsmål fra medarbejderspørgeskemaet. De resterende vil, sammen med medarbejdernes eksempler fra spørgeskemaet, blive afrapporteret i den endelige rapport.

RESULTATER

I dette kapitel præsenterer vi resultater fra evalueringen af 'Styrket indsats'. Først præsenteres resultaterne fra spørgeskemaerne til de unge og deres kontaktpersoner, om børnene og de unges trivsel. Dernæst præsenteres resultaterne fra spørgeskemaet til medarbejderne på døgninstitutionerne, der viser deres oplevelse af metoden og de ændringer, som de ser som følge af deres deltagelse i projektet.

BØRNENES OG DE UNGES TRIVSEL

Data bygger på 238 besvarelser fra unge over 13 år, 287 besvarelser fra kontaktpersoner til unge over 13 år og 103 besvarelser fra kontaktpersoner til børn under 13 år.

STRENGTHS AND DIFFICULTIES QUESTIONNAIRE

Et af de vigtigste mål i projektet har været at forbedre børnenes og de unges trivsel. Til at måle dette anvender vi Strengths and Difficulties Questionnaire (SDQ). For børn under 13 år svarer kontaktpersonen, men de unge selv svarer på spørgsmålene, hvis de er over 13 år.

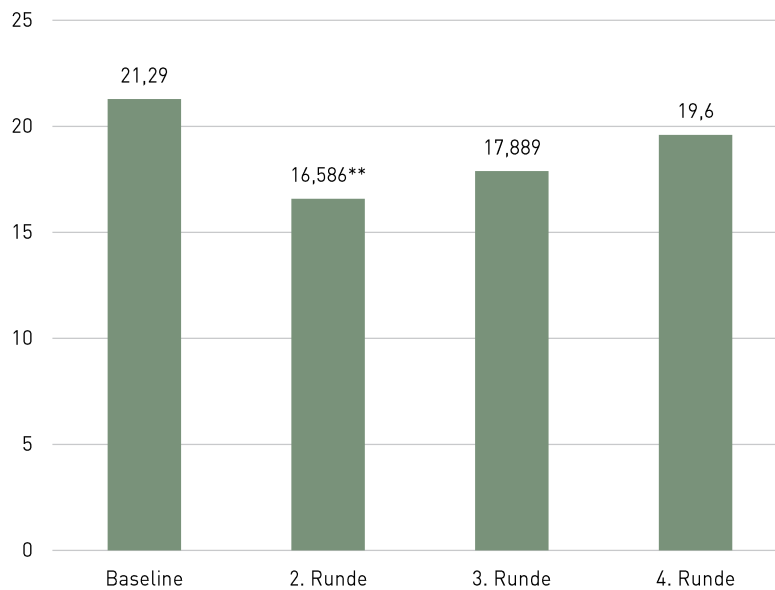
BØRN UNDER 13 ÅR

Figur 3.1 viser den generelle udvikling i den samlede SDQ-score for børn under 13 år baseret på deres kontaktpersons besvarelser. Udviklingen ligner de unges, hvor den samlede SDQ-score falder mest fra baselinemålingen til den første opfølgning, for herefter at stige igen ved de to efterfølgende målinger. Dog uden at nå op på samme niveau som ved baselinemålingen. Forskellen mellem baselinemålingen og den første op-

følgning er signifikant, mens de to efterfølgende målinger ikke er signifikant forskellige fra baselinemålingen. Alle tre opfølgende målinger er heller ikke samlet set signifikant forskellige fra baselinemålingen.

FIGUR 3.1

Kontaktpersonens vurdering af trivlsen blandt børn under 13 år. Målt ved samlet SDQ-score 4 gange med 6 måneders mellemrum.



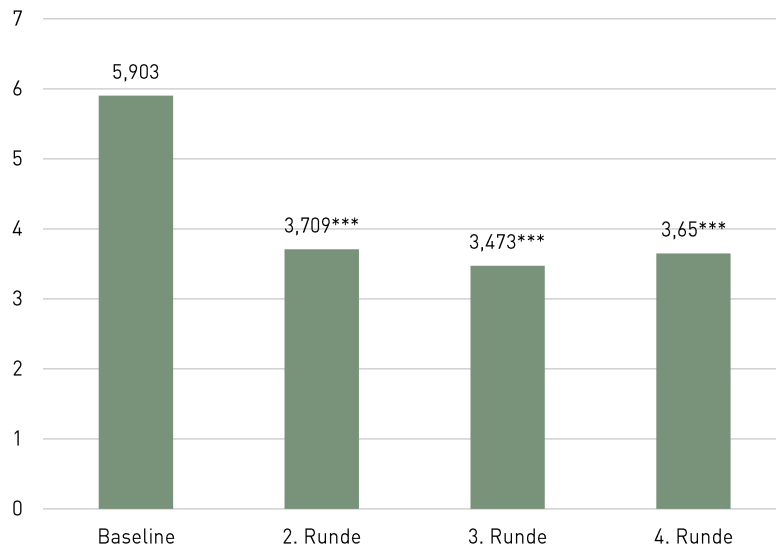
Anm.: Stjerneviser viser, om de gennemsnitlige scorer er signifikant forskellige fra baselinemålingen. Signifikansniveauerne, som er brugt, er ***: $p < 0,01$, **: $p < 0,05$, *: $p < 0,10$.

Kilde: Egne beregninger baseret på 98 besvarelser.

I forhold til de fem underskalaer, så fremgår det, at kontaktpersonerne for børn under 13 år vurderer, at børnene især har ændret sig på underskalaen, der måler emotionelle problemer. Figur 3.2 viser ændringen i SDQ-scoren på underskalaen, der måler emotionelle problemer. Figuren viser, at kontaktpersonerne oplever en markant forbedring på dette område, og denne forbedring er vedvarende til de efterfølgende målinger. Scoren ved opfølgingsmålingerne er endvidere også alle tre signifikant forskellige fra baselinemålingen, både enkeltvis og samlet set.

FIGUR 3.2

Kontaktpersonens vurdering af omfanget af emotionelle vanskeligheder for børn under 13 år. Målt ved SDQ 4 gange med 6 måneders mellemrum.



Anm.: Stjernerne viser, om de gennemsnitlige scorere er signifikant forskellige fra baselinemålingen. Signifikansniveauerne, som er brugt, er ***: $p < 0.01$, **: $p < 0.05$, *: $p < 0.10$.

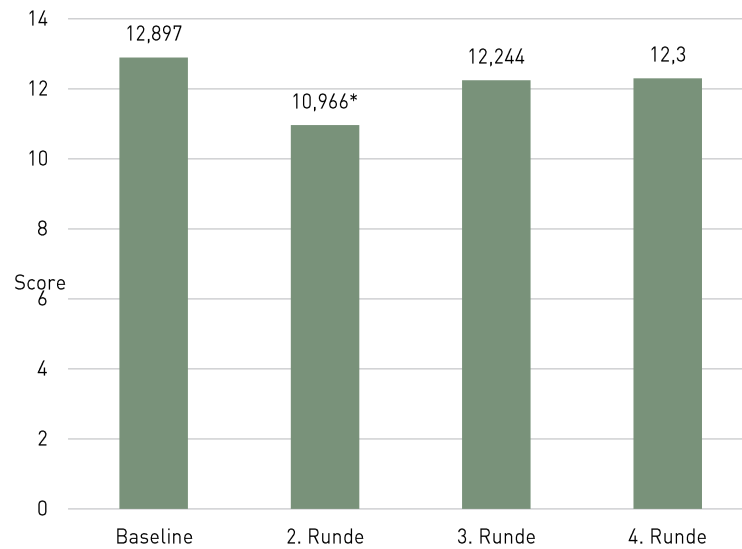
Kilde: Egne beregninger baseret på 101 besvarelser.

UNGE OVER 13

Figur 3.3 viser den generelle udvikling i den samlede SDQ-score for den unge over 13 år. Denne falder betydeligt fra baselinemålingen til den første opfølgende måling (6 måneder senere) for herefter at stige en smule igen ved anden og tredje opfølgende måling. Den samlede SDQ-score er dog lavere ved samtlige opfølgende målinger sammenlignet med baselinemålingen. Ingen af de opfølgende målinger er hverken enkeltvis eller samlet set statistisk forskellige fra baselinemålingen på et 5-procents-signifikansniveau, mens den første dog er det på et 10-procents-signifikansniveau.

FIGUR 3.3

Udviklingen i den samlede SDQ-score for unge over 13 år. Målt 4 gange med 6 måneders mellemrum.



Anm.: Stjerneviser, om de gennemsnitlige scorere er signifikant forskellige fra baselinemålingen. Signifikansniveauerne, som er brugt, er ***: $p < 0.01$, **: $p < 0.05$, *: $p < 0.10$.

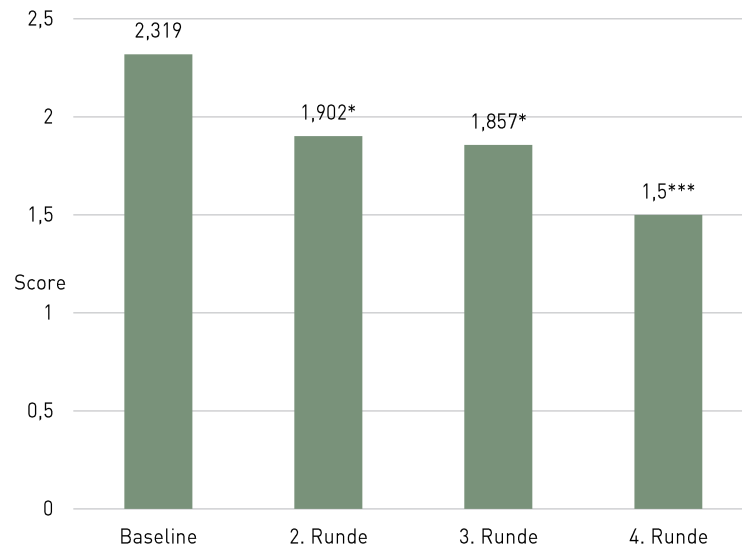
Kilde: Egne beregninger baseret på 173 besvarelser.

Hvis vi ser på de fem underskalaer, så fremgår det, at de unge især udvikler sig i forhold til graden af adfærdsvanskeligheder. Udviklingen ses i figur 3.4, hvor det fremgår, at de unge scorer væsentligt lavere ved opfølgingsmålingerne sammenlignet med baseline. Endvidere ser vi, at faldet i omfanget af adfærdsvanskeligheder ved tredje måling er signifikant lavere end baselinemålingen, og at de alle samlet set er signifikant lavere end baselinemålingen.

I den endelige rapport vil vi undersøge, om det er muligt at forklare, hvorfor det lige er disse underskalaer, hvor vi ser den største udvikling.

FIGUR 3.4

Udviklingen i omfanget af adfærdsvanskeligheder for unge over 13 år. Målt ved SDQ 4 gange med 6 måneders mellemrum.



Anm.: Stjerneerne viser, om de gennemsnitlige scorer er signifikant forskellige fra baselinemålingen. Signifikansniveauerne, som er brugt, er ***: $p < 0.01$, **: $p < 0.05$, *: $p < 0.10$.

Kilde: Egne beregninger baseret på 233 besvarelser.

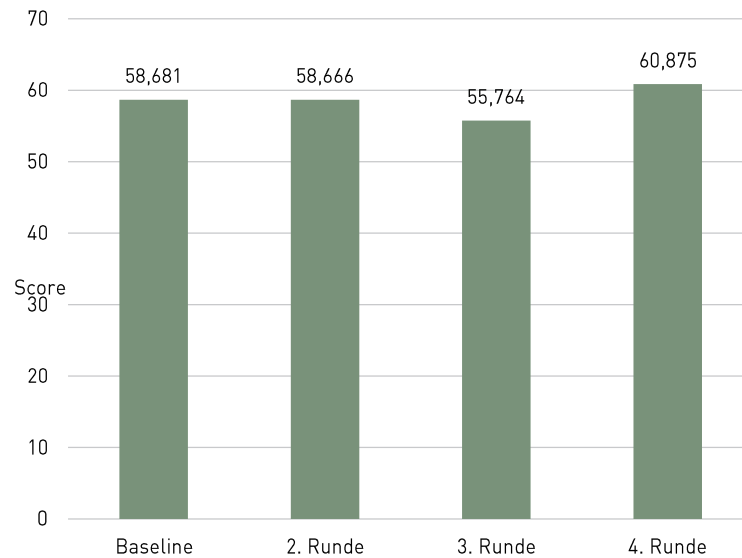
UNGES TRIVSEL MÅLT VED WHO-5

Figur 3.5 viser udviklingen i de unges WHO-5 score. Disse spørgsmål er kun stillet til unge over 13 år. Skalaen går som tidligere nævnt fra 0 til 100, og en høj score er god. Vi kan se, at de unge scorer relativt ens ved baseline og den første opfølgning, hvorefter deres gennemsnitlige score falder lidt ved den anden opfølgende måling. Ved den sidste måling stiger den gennemsnitlige score igen og overstiger faktisk den gennemsnitlige score ved baselinemålingen. Ingen af de opfølgende målinger er dog hverken enkeltvis eller samlet set signifikant forskellige fra baselinemålingen.

De unge bliver bedt om at vurdere deres trivsel de sidste 2 uger, og der kan derfor være mange ting, som påvirker deres score.

FIGUR 3.5

De unge over 13 års vurdering af deres trivsel de sidste 2 uger. Målt ved WHO-5 4 gange med 6 måneders mellemrum.



Anm.: Stjerneviser viser, om de gennemsnitlige scorer er signifikant forskellige fra baselinemålingen. Signifikansniveauerne, som er brugt, er ***: $p < 0,01$, **: $p < 0,05$, *: $p < 0,10$.

Kilde: Egne beregninger baseret på 234 besvarelser.

INDLÆRINGSSITUATIONER

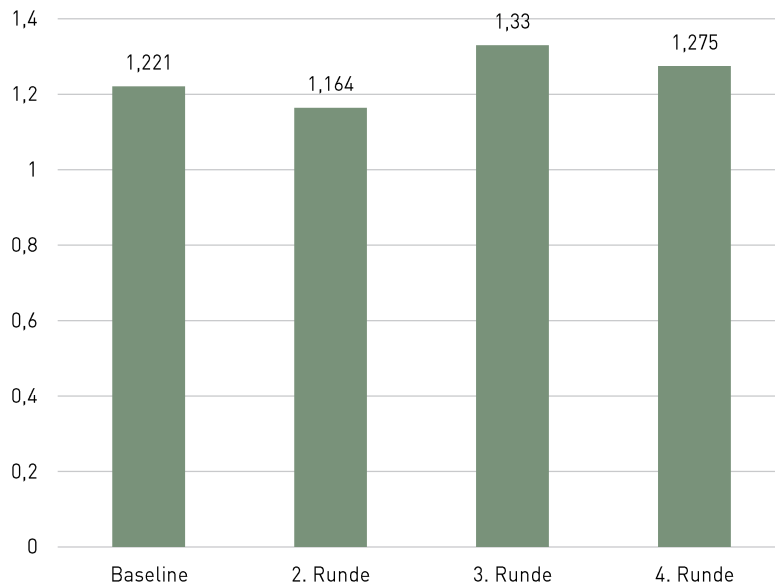
Vi har i spørgeskemaerne til kontaktpersonerne for både børn under 13 år og den unge over 13 år inkluderet spørgsmålene fra underskalaen om 'Barnets evne til at løse forskellige typer af problemer i skolen og barnets måde at møde en indlæringsituation på' fra det validerede spørgeskema Fem til Femten. En høj score er tegn på større problemer.

BØRN UNDER 13

Figur 3.6 viser udviklingen i kontaktpersonernes vurdering af, hvordan barnet møder indlæringsituationer på. Alle tre opfølgende målinger ligger tæt på baselinescoren, men med små ændringer i begge retninger. Scoren falder efter baselinemålingen for herefter at stige til et niveau over baselinemålingen. Ingen af forskellene ved de tre opfølgende målinger er statistisk signifikant forskellig fra baselinemålingen, hverken enkeltvis eller samlet set.

FIGUR 3.6

Kontaktpersonens vurdering af, hvordan børnene under 13 år møder indlæringssituationer. Målt ved Fem til Femten 4 gange med 6 måneders mellemrum.



Anm.: Stjerneviser, om de gennemsnitlige scorere er signifikant forskellige fra baselinemålingen. Signifikansniveauerne, som er brugt, er ***: $p < 0,01$, **: $p < 0,05$, *: $p < 0,10$.

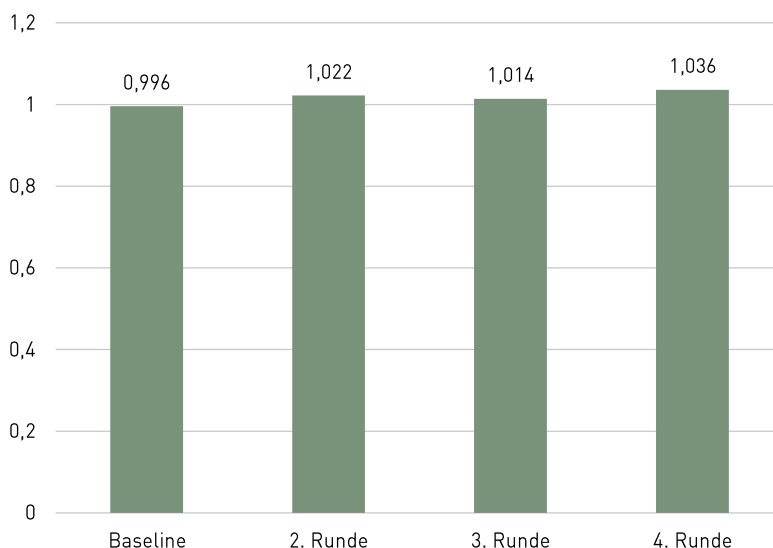
Kilde: Egne beregninger baseret på 99 besvarelser.

UNGE OVER 13

Kontaktpersonerne har ligeledes vurderet, hvordan de unge over 13 år møder indlæringssituationer. Figur 3.7 viser udviklingen i den gennemsnitlige score. Ligesom det var tilfældet med scoren for børnene under 13 år, så ligger scoren for de unge meget tæt i alle fire runder. Dog en anelse højere, men ingen af de tre opfølgende målinger er dog enkeltvis eller samlet set statistisk forskellige fra baselinemålingen.

FIGUR 3.7

Kontaktpersonens vurdering af, hvordan unge over 13 år møder indlæringsituationer. Målt ved Fem til Femten 4 gange med 6 måneders mellemrum.



Anm.: Stjerneerne viser om de gennemsnitlige scorer er signifikant forskellige fra baselinemålingen. Signifikansniveauerne som er brugt er ***: $p < 0,01$, **: $p < 0,05$, *: $p < 0,10$.

Kilde: Egne beregninger baseret på 279 besvarelser.

SPØRGESKEMAET TIL MEDARBEJDERNE

I dette afsnit præsenteres udvalgte resultater fra spørgeskemaet fra medarbejderne, hvor de har forholdt sig til om/hvordan projektet har påvirket deres praksis, samt hvilken udvikling, de selv oplever som følge af projektet. Alle resultaterne fra dette skema vil indgå i den endelige rapportering.

Data bygger på 54 besvarelser, hvor halvdelen har svaret, at de er pædagoger, og resten har svaret, at de har et andet ansættelsesforhold end pædagog og lærer. Heraf er 28 primær kontaktperson på ét eller flere børn.

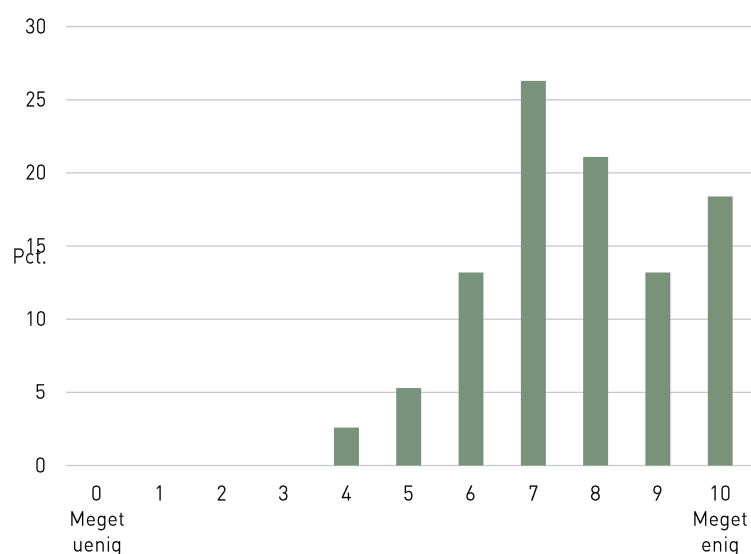
BØRNENES UDBYTTE

En af de ting, som børnene fremhæver som værende vigtig, er, at de føler sig set, hørt og inddraget i dagligdagen omkring dem og de beslutninger, der påvirker deres liv. Figur 3.8 viser medarbejdernes vurdering af, hvor enige de er i udsagnet om, at 'Styrket indsats' har haft en positiv virkning på det omfang, som børnene oplever at blive inddraget/set, hørt og forstået. De har svaret på en skala fra 0 til 10, hvor 0 er meget uenig, og 10 er meget enig. Samtlige af de 38 medarbejder, der har svaret,

har svaret 4 eller over på skalaen. Desuden kan vi se, at størstedelen, 47,4 pct. af medarbejderne, har svaret 7 eller 8 på skalaen. Medarbejderne har i spørgeskemaet haft mulighed for at kommentere den score, de har givet. En del fortæller, at de som følge af 'Styrket indsats' spørger langt mere ind til, hvordan børnene har det og deres skolegang, og at de anvender spørgeteknikkerne fra projektet hertil.

FIGUR 3.8

Medarbejdernes vurdering af, hvor enige de er i udsagnet at 'Styrket indsats' har haft en positiv virkning på det omfang, som børnene oplever at blive inddraget/set, hørt og forstået.



Kilde: Egne beregninger baseret på 38 besvarelser.

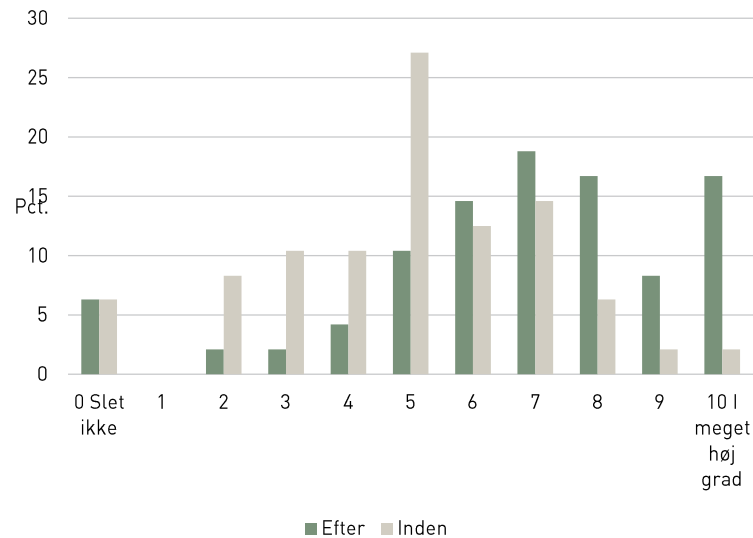
Det er vigtigt at understrege, at dette er medarbejdernes vurdering. Vi vil i den endelige rapport sammenholde medarbejdernes vurdering med udsagn fra børnene og udsagn fra interviews og børnepanel.

SKOLEGANG

Et af de spørgsmål, som medarbejderne på døgntilbuddene har svaret på, er, hvorvidt de særskilt dokumenterer børnenes skolegang. De er blevet bedt om at vurdere omfanget før og efter projektet på en skala fra 0 til 10. Nogle af døgntilbuddene har i forbindelse med projektet arbejdet med at udvikle egen dokumentation af eksempelvis børnenes læring, fravær eller trivsel i skolen. Det kan være en del af forklaringen på, at der i figur 3.9 ses en meget tydelig tendens til, at institutionerne i højere grad dokumenterer børnenes skolegang. Der er dog stadig nogle institutioner, der ikke dokumenter dette område særskilt.

FIGUR 3.9

Medarbejdernes vurdering af, hvorvidt de særskilt dokumenterer børnenes skolegang henholdsvis, inden projektet gik i gang, og efter at projektet er færdigt.

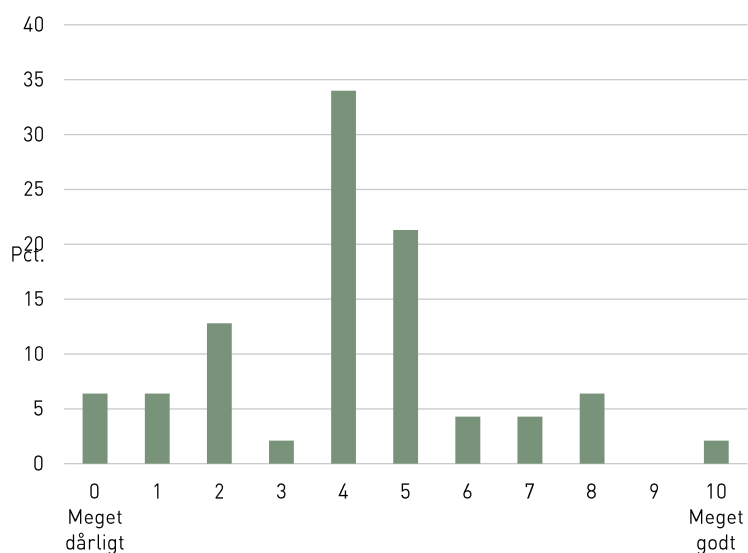


Kilde: Egne beregninger baseret på 48 besvarelser.

Medarbejderne er desuden blevet spurgt om, hvor ofte de taler med børnene om deres skolegang. Ud af 51 besvarelser svarer 3 pct. mindre end én gang om ugen, mens 51 pct. svarer 1-2 gange om uge, og de resterende 45 pct. har svaret, at det er 3-4 gange om ugen eller alle hverdage. Ud af 51 besvarelser angiver 78 pct. af kontaktpersonerne, at de taler med de biologiske forældre om børnenes skolegang. Derudover har 24 pct. af 50 besvarelser svaret, at de har oftere kontakt med børnenes forældre, end de havde før 'Styrket indsats'.

FIGUR 3.10

Medarbejdernes vurdering af samarbejdet med deres primære kontaktbørns skole om børnenes skolegang.



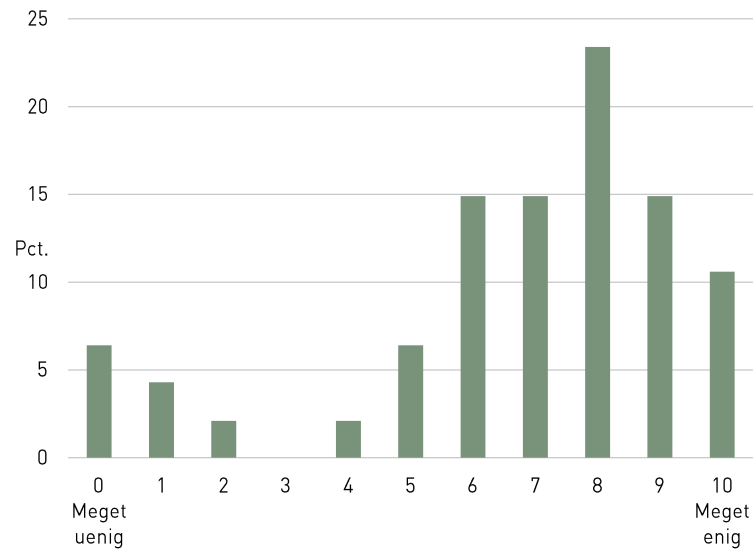
Kilde: Egne beregninger baseret på 47 besvarelser.

Blandt de døgntilbud, der deltager, varierer det meget, hvor tæt og hvor godt samarbejdet med de almindelige folkeskoler er. Figur 3.10 viser medarbejdernes vurdering af samarbejdet med skolerne på en skala fra 0 til 10, hvor 0 er meget dårligt, og 10 er meget godt. En medarbejder uddyber i spørgeskemaet med, at: *'Jeg tager oftere kontakt til skolen og informerer eller beder om udtalelser. Jeg oplever, at lærerne ikke får svaret tilbage eller busker vores aftaler om hyppig kontakt'*. Andre steder fungerer samarbejdet meget bedre, hvilket kommer til udtryk i følgende kommentar: *'Vi har et godt samarbejde og har næsten daglig kontakt over intra'*. Dette er medarbejdernes vurdering, efter at projektet har været i gang. Vi ved ikke, hvordan skolerne vurderer samarbejdet, eller hvorvidt samarbejdet har ændret sig i løbet af projektet. Men ud fra medarbejdernes besvarelser ser det ud, som om der er rum for forbedringer.

Figur 3.11 viser medarbejdernes vurdering af, hvorvidt 'Styrket indsats' har ændret deres syn på, hvad der har betydning for børns skolegang på en skala fra 0 til 10, hvor 0 er meget uenig, og 10 er meget enig. Ud af 47 besvarelser har 78,7 pct. af medarbejderne svaret 6 eller højere på skalaen.

FIGUR 3.11

Medarbejdernes vurdering af, hvor enige de er i udsagnet om, at 'Styrket indsats' har ændret deres syn på, hvad der har betydning for børns skolegang.



Kilde: Egne beregninger baseret på 47 besvarelser.

En af medarbejderne uddyber blandt andet med, at pågældende nu har set, hvor vigtigt det er at tale skolen yderligere 'op' og generelt samarbejde mere med skolen. En anden medarbejder skriver, at '*Styrket indsats*' har primært nuanceret og uddybet mine forestillinger om, hvad der har betydning for deres skolegang. Det har dog stor effekt at få disse faktorer sat ind i en helhed, frem for at være isolerede tanker/begreber. Dette udstiller den store kompleksitet på områder, der er i spil.

LITTERATUR

- Bech, P. (2011): *Kliniske psykometri*. København: Munksgaard Danmark.
- Bergman, M.M. (2008): *Advances in Mixed Methods Research: Theories and Applications*. Sage Publications.
- Forsman, H. & B. Vinnerljung (2012): "Interventions Aiming to Improve School Achievements of Children in Out-of-Home Care: A Scoping Review". *Children and Youth Services Review*, 34: s. 1084-1091.
- Goodman, R. (1997): "The Strengths and Difficulties Questionnaire: A Research Note". *Journal of Child Psychology and Psychiatry*, 38, s. 581-586.
- Lausten, M., D. Andersen, P.R. Skov & A.A. Nielsen (2013): *Anbragte 15-åriges hverdagsliv og udfordringer. Rapport fra tredje dataindsamling af forløbsundersøgelsen af anbragte børn født i 1995*. København: SFI – Det Nationale Forskningscenter for Velfærd, 13:07.
- McDowell, I. (2010): "Measures of Self-Perceived Well-Being". *Journal of Psychosomatic Research*, 69(1), s. 69-79.