

BAG OM DE FALDENDE SIGTELSESRATER

Ungdomskriminalitet i
udsatte boligområder
2000-2015



BAG OM DE FALDENDE SIGTELSESRATER

Ungdomskriminalitet i udsatte boligområder 2000-2015

Ane Glad
Philip Zacho Kuipers

ISBN-978-87-92798-53-4

© 2017 Center for Boligsocial Udvikling

Center for Boligsocial Udvikling
Sadelmagerporten 4
2650 Hvidovre

Tlf: 28 35 58 85
E-mail: info@cfbu.dk
www.cfbu.dk

OKTOBER 2017

Fotos: Kristian Brasen. Alle rettigheder tilhører CFBU.

Layout: Simon Nielsen og Nikolaj Avlund

Udgivelsen kan frit hentes på www.cfbu.dk

CFBU's udgivelser kan frit citeres med tydelig kildeangivelse



er en selvejende institution under Transport-, Bygnings- og Boligministeriet. Centrets overordnede formål er at undersøge effekten af sociale indsatser i udsatte boligområder, at indsamle erfaringer fra nationale og internationale boligsociale indsatser og at yde kvalificeret rådgivning og processtøtte til centrale aktører indenfor det boligsociale område.

INDHOLD

Indledning	4
Konklusioner	6
Ungdomskriminalitetens udvikling	8
Kriminalitetstyper	10
Hvem er de sigtede unge?	14
Engangs- og flergangssigtede	17
Litteratur	19
Bilag	20

INDLEDNING

Både i udsatte boligområder og på landsplan er unge generelt blevet mere lovlydige. Ungdomskriminaliteten er faldet siden midten af 00'erne, og den faldende tendens fortsætter: Færre unge kommer på kant med loven, og blandt dem, der gør, er forseelserne mindre hyppige. Retter vi blikket mod de udsatte boligområder, er ungdomskriminalitet dog stadig mere udbredt, end den er på landsplan.

Selvom udviklingen går i den rigtige retning, ligger ungdomskriminaliteten omtrent 2,5 gange højere i de udsatte boligområder end i resten af landet. Det gælder både, når man ser på, hvor mange unge der sigtes, og hvor mange der dømmes for overtrædelser af straffeloven. Derfor er der stadig en vigtig opgave for politi, kommuner og boligorganisationer i at arbejde målrettet med de unge og årsagerne til den negative skævvridning.

DEN BOLIGSOCIALE LØFTESTANG

En vigtig aktør i det kriminalpræventive arbejde er de boligsociale helhedsplaner. Helhedsplanerne har i kraft af deres organisatoriske rammer og geografiske nærhed til boligområderne gode muligheder for at mindske ungdomskriminaliteten med målrettede

sociale indsatser. CFBU har tidligere evalueret de boligsociale helhedsplaners indvirkning på ungdomskriminalitet, og meget tyder på, at indsatserne har positiv virkning på kriminalitetsudviklingen (Sigurd 2011, Madsen 2015).

Målet med nærværende undersøgelse er imidlertid at give en nærmere karakteristik af de unge mellem 16 og 20 år og den type af kriminalitet, de begår. De 16-20-årige fylder meget i kriminalitetsstatistikkerne, og det er desuden en målgruppe, som helhedsplanerne har vist, at de er gode til at komme i kontakt med og derfor har mulighed for at arbejde målrettet med.

MINDRE KRIMINALITET – OGSÅ I FREMTIDEN

I Landsbyggefondens bevillingsperiode fra 2011 til 2014 havde næsten alle helhedsplaner kriminalpræventive aktiviteter i en eller anden afskygning, som en del af den samlede områdefokuserede indsats. I perioden fra 2015 til 2018 vil der ligeledes være fokus på mindsket kriminalitet og øget tryghed i de udsatte boligområder. Vi håber, at rapportens konklusioner kan bidrage til tilrettelæggelsen af fremtidige indsatser rettet mod kriminalitetstruede unge.

SÅDAN HAR VI GJORT

Undersøgelsens resultater bygger på registerdata fra Danmarks Statistik og er fokuseret på unge i alderen 16-20 år bosat i udsatte boligområder, dvs. områder med en boligsocial helhedsplan. I analysen indgår 87 boligområder, der i 2015 husede 225.000 beboere, hvoraf ca. 17.000 er mellem 16 og 20 år gamle (se bilagstabel 1). Til sammenligning inddrager vi et repræsentativt udsnit af 16-20-årige på landsplan.

Kriminalitet registreres ved Danmarks Statistik som anmeldelser, sigtelser og domme. Vi fokuserer primært på sigtelser for overtrædelse af straffeloven samt lov om euforiserende stoffer som et udtryk for de unges kriminelle adfærd. En fordel ved at se på sigtelser frem for domme er, at mindre alvorlige forseelser, der ellers kan frafalde, også tæller med.

Uddybende figurer og tabeller findes i bilag, der kan downloades separat på udgivelsessiden.

Viden om kriminalitetsudviklingen i landets udsatte boligområder kan bidrage til at indrette de mest virkningsfulde og effektive kriminalpræventive indsatser. Målet er således at pege på, hvad der kendetegner ungdomskriminaliteten i de udsatte boligområder, så de boligsociale helhedsplaner sammen med politi, kommuner og boligorganisationer får det bedste mulige grundlag at arbejde ud fra.

KONKLUSIONER

I det følgende præsenterer vi i kort form undersøgelsens hovedkonklusioner. I de efterfølgende kapitler præsenterer vi analyserne og giver indblik i den metodiske tilgang.

FALDENDE UNGDOMSKRIMINALITET

Ungdomskriminaliteten har generelt været faldende de seneste år. Det gælder både i udsatte boligområder og på landsplan. I udsatte boligområder sker der samlet set et fald på 27 pct. fra 2000 til 2015. Det svarer til 25 færre sigtede per 1000 unge. Til sammenligning ligger faldet i befolkningen på 31 pct., dog kun svarende til et fald på 11 sigtede per 1000 unge. Kriminalitetsraten er dog stadig markant højere i de udsatte boligområder. Det samlede billede viser, at der i perioden fra 2000-2015 er mellem 2,3 og 2,8 gange så mange sigtede unge i udsatte områder, som der er i befolkningen.

DE YNGSTE SIGTES OFTEST

Kriminalitet er i høj grad et ungdomsfænomen, og det er blandt de helt unge, at flest kommer på kant med loven. De 16-20-årige bliver hyppigst sigtet, men det er også i denne aldersgruppe, der sker det største fald i perioden fra 2000-2015. Faldet i sigtede blandt de 16-20-årige sammenlignet med de lidt ældre (21-25-årige) indikerer, at det største potentiale ligger i fortsat at arbejde kriminalpræventivt med den unge målgruppe. Helhedsplanernes kriminalpræventive arbejde er ofte rettet mod denne aldersgruppe, og det er generelt anerkendt, at en kriminel løbebane er vanskeligere at stoppe, jo ældre den unge bliver.

FÆRRE EJENDOMS- OG VOLDSFORBRYDELSE, MEN FLERE ER I BESIDDELSE AF EUFORISERENDE STOFFER

Ejendomsforbrydelser (såsom tyveri, indbrud og hærværk) er den mest udbredte form for ungdomskriminalitet og udgør i 2015 57 pct. af alle sigtelser blandt unge fra udsatte områder. Der er således klart flest, der sigtes for ejendomsforbrydelser, men det er også

her, der er sket det største fald i perioden 2000-2015. Der er også sket et fald i sigtelser for voldsforbrydelser. I udsatte områder er der sket et fald på knap 35 pct., mens voldsforbrydelserne på landsplan er mere end halveret med 52 pct. Sigtelser for besiddelse af illegale euforiserende stoffer har til gengæld været i vækst både i udsatte områder og på landsplan.

STØRRE ANDEL AF DE SIGTEDE ER PIGER

Ungdomskriminalitet forbindes ofte med drenge og unge mænd. De seneste års udvikling viser, at andelen af piger i 2015 udgør knap 1/6 af alle de sigtede i de udsatte boligområder. Piger og drenge sigtes for forskellige kriminalitetstyper. Piger sigtes langt hyppigere end drenge for butikstyveri, hvorimod drenge hyppigere sigtes for røveri og indbrud. Når det kommer til vold, er forskellen mellem kønnene relativt set ikke så stor, dog sigtes drenge hyppigere for de mere alvorlige voldsforbrydelser. Det kan derfor være relevant at tænke i målgruppen af piger for kommende kriminalitetspræventive indsatser.

EFTERKOMMERE OVERREPRÆSENTERET BLANDT SIGTEDE UNGE

Landets udsatte områder er generelt kendetegnet ved, at en større andel beboere har anden etnisk oprindelse end dansk. Efterkommere er overrepræsenteret blandt sigtede unge – både i udsatte områder og på landsplan. I 2015 er det i udsatte områder 50 pct. af de unge, der er efterkommere, mens der er 58 pct. efterkommere blandt sigtede unge. På landsplan udgør efterkommere samlet set 7 pct., hvor de blandt sigtede unge udgør 17 pct. Efterkommere er derfor i højere grad overrepræsenteret blandt sigtede unge på landsplan end i udsatte områder. På landsplan er

der desuden en overrepræsentation af indvandrere blandt sigtede unge, hvilket vi ikke finder i de udsatte områder.

FLERE SIGTEDE ER IKKE I JOB ELLER UDDANNELSE

Unge uden for uddannelse og beskæftigelse bliver hyppigere sigtet sammenlignet med unge, der er i gang med arbejde eller uddannelse. I de udsatte områder er 23 pct. af alle de sigtede 16-20-årige hverken i uddannelse eller beskæftigelse. På landsplan er det tilsvarende tal 21 pct. Dog er andelen af unge fra udsatte boligområder, der hverken er i uddannelse eller beskæftigelse, dobbelt så stor som på landsplan.

STØRRE ANDEL AF FLERGANGSSIGTEDE I UDSATTE BOLIGOMRÅDER

Vi opdeler de unge efter, om de bliver sigtet en enkelt gang (engangssigtede) eller flere gange (flergangssigtede). Undersøgelsen viser, at i perioden fra 2004-2012 ender 40 pct. med at blive sigtet igen inden for tre år efter første sigtelse. Blandt unge i hele landet er det til sammenligning 29 pct. I denne periode er der i befolkningen sket et fald på 41 pct. i andelen af flergangssigtede. I udsatte områder har faldet været markant mindre, nemlig på 14 pct.

HVAD VIRKER I ARBEJDET MED DE UNGE?

CFBU har i flere omgange undersøgt, hvordan man i boligsocial sammenhæng arbejder med at forebygge kriminalitet blandt unge. Undersøgelserne viser overordnet set, at de forebyggende indsatser har størst effekt, når de er helhedsorienterede og individuelt rettet mod den unge og dennes konkrete livssituation. Erfaringerne viser således, at det er vigtigt at være til stede, hvor den unge færdes, og at tillid bør være et bærende princip for relationsarbejdet.

CFBU har over en årrække primært undersøgt boligsociale indsatser målrettet unge drenge i risiko for at komme ind i en kriminel løbebane. Flere af undersøgelserne peger sammen med forskningen på, at potentialet for at ændre på en kriminel løbebane ligger hos den unge målgruppe under 18 år. De ældre og de mere erfarne kriminelle er derimod sværere at nå med traditionelle boligsociale indsatser.

Læs mere om kriminalpræventive indsatser her:

CFBU, 2017: Løsninger til udsatte boligområder – Katalog over 33 områdefokuserede indsatser evalueret af Center for Boligsocial Udvikling.

Avlund, 2014: Tre trin til tryggere boligområder.

UNGDOMSKRIMINALITETENS UDVIKLING

Ungdomskriminaliteten har generelt været faldende over en lang periode, men hvordan ser det ud i landets udsatte boligområder?

Inden for forskningen debatteres det, hvorvidt et boligområde i sig selv kan have negativ indvirkning på forekomsten af kriminalitet. Studier viser, at unge fra belastede områder begår mere kriminalitet, men der er uenighed om, hvorvidt det kan tilskrives boligområdet i sig selv eller de omstændigheder og livsbetingelser, der kendetegner områdets beboere (Østergaard m.fl. 2015).

I det følgende begrænser vi os imidlertid til at beskrive udviklingen i ungdomskriminaliteten i de udsatte boligområder. For at sætte udviklingen i relief har vi også inddraget den generelle udvikling på landsplan.

ALDER OG KRIMINALITET

Kriminalitet er stærkt korreleret med alder, og blandt de helt unge er der relativt flere, der er på kant med loven. Vi fokuserer primært på de unge mellem 16 og 20 år, da der er flest i denne aldersgruppe, som sigtes for kriminalitet. Aldersgruppen er også en af helhedsplanernes vigtige målgrupper i det kriminalpræventive arbejde.

Den kriminelle lavalder i Danmark er i dag 15 år. Eftersom analyserne i vores undersøgelse følger kalenderåret, er der relativt få 15-årige, der sigtes. Er man således en ung 15-årig i forhold til kalenderåret,

HVORDAN MÅLES KRIMINALITET?

Kriminalitetsstatistik er altid forbundet med et såkaldt mørketal. Mørketallet er forskellen på den tilgængelige statistik og den faktisk begåede kriminalitet. Der stjæles eksempelvis tusindvis af cykler hvert år, uden politiet har grundlag eller mulighed for at sigte den skyldige. Omvendt er der mange, der anmelder cykeltyverier, da det er en betingelse for at få udbetalt forsikring. Mørketallet varierer således ikke blot efter, hvilken kriminalitetstype der er tale om, men også efter, hvordan man måler omfanget. Generelt kan man dog godt regne med, at mørketallet er større inden for cykeltyverier, end det er for bankrøverier.

I denne undersøgelse fokuserer vi på den registrerede kriminalitet blandt unge i form af sigtelser (se bilag note 1). Fordelen ved det er, at det bliver muligt at inddrage alle unge, der har adresse i områderne, og at registreringerne er udført ensartet for alle. Ulempen er, at der langtfra rejses sigtelser for al begået kriminalitet. Sigtelsesraten varierer for forskellige kriminalitetstyper og afhænger for eksempel af, hvor let lovovertrædelsen kommer til politiets kendskab samt eventuelle ofres anmeldelsestilbøjelighed.

Andre måder at måle kriminalitet på omfatter spørgeskemaundersøgelser såsom offerundersøgelser eller selvrapporteringsundersøgelser. Spørgeskemaundersøgelser har dog den svaghed, at det kan være svært at komme i kontakt med et repræsentativt udsnit af de unge, samt at svarene beror på deres evne til at huske tilbage og deres villighed til at svare ærligt på spørgsmålene (Se Balvig 2011).

er der kortere tid og dermed mindre sandsynlighed for at blive sigtet af politiet. Mængden af sigtelser stiger, fra den unge er 16 og frem til omkring 20 år (se bilagstabel 3).

FÆRRE UNGE SIGTES

I perioden fra 2000 til 2015 boede der i gennemsnit 16.000 unge i aldersgruppen 16-20 år i landets udsatte boligområder. I udsatte områder er knap 8 pct. af beboerne mellem 16 og 20 år, mens det på landsplan er godt 6 pct.

Omfanget af sigtede unge er generelt set faldende i perioden 2000-2015 i både de udsatte boligområder og på landsplan. Dog sker det største fald i de udsatte områder fra omkring 2008 og frem. Faldet på landsplan begynder et par år tidligere – omkring 2006. Det samlede fald i sigtede i de udsatte boligområder kan beregnes til 27 pct., hvilket svarer til 25 færre sigtede per 1000 unge i 2015 end i 2000. Til sammenligning er faldet i befolkningen på 31 pct. dog kun svarende til 11 sigtede per 1000 unge. Andelen af sigtede unge i udsatte områder varierer igennem hele perioden mellem at være 2,3 og 2,8 gange så høj i de udsatte boligområder som blandt sigtede unge i resten af landet.

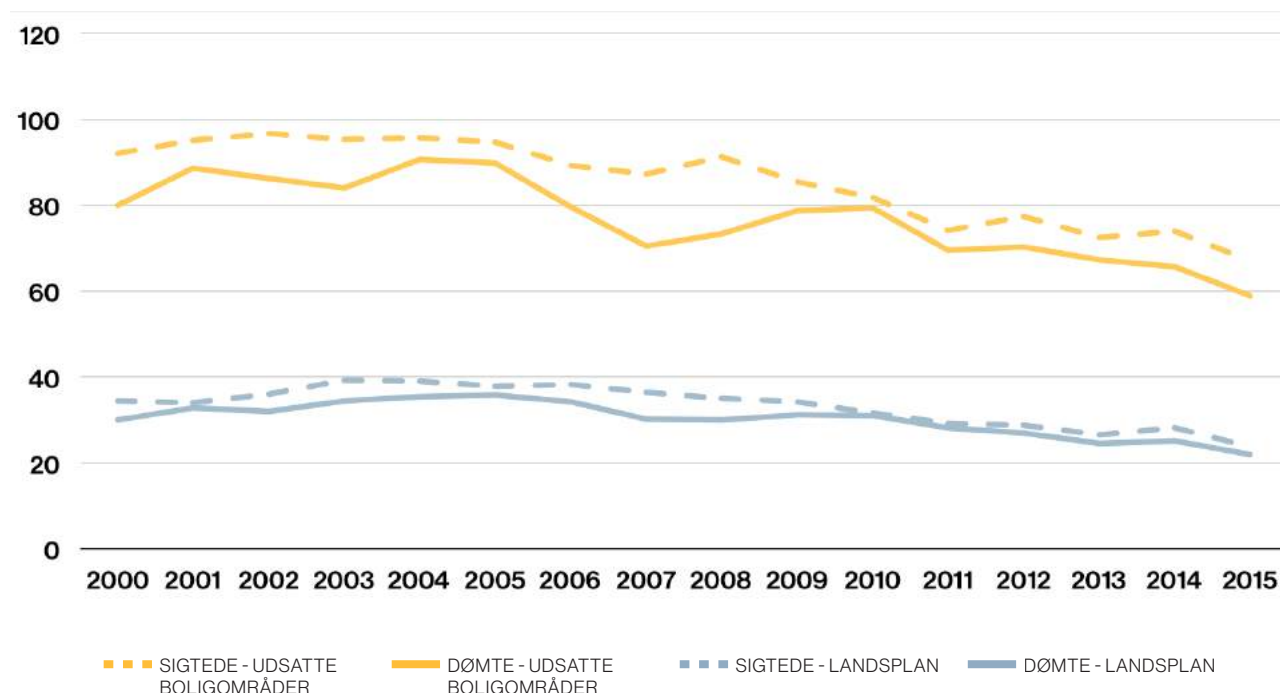
Som tidligere nævnt sker det største fald blandt de 16-20-årige, og sammenligner vi med de unge i starten af 20'erne, genfinder vi ikke den samme tendens (bilagsfigur 1). Blandt de 21-25-årige har der været en mindre stigning i andelen af sigtede frem til midten af 00'erne, hvorefter der er sket et mindre fald end blandt de helt unge (16-20-årige). Det gælder både i udsatte områder og på landsplan.

SIGTEDE OG DØMTE

Som figur 1 viser, ligger kurven for dømte lavere end for sigtede, da en sigtelse ikke nødvendigvis fører til en dom. Sigtelsen kan for eksempel frafalde på grund af manglende bevismateriale, eller fordi anklagemyndigheden ikke anser forbrydelsen for at være alvorlig nok. Den sigtede kan naturligvis også ende med at blive frikendt i retten. Selvom der tilsyneladende er større forskel på andelen af sigtede og dømte i udsatte boligområder, er der procentvis ikke større forskel, end der er på landsplan.

Udviklingen i ungdomskriminalitet i samfundet generelt afspejles ret præcist i de udsatte boligområder. Dog er udsvingene her større på grund af den relativt mindre population, der måles på.

Figur 1. Sigtede og dømte per 1000 unge i udsatte områder samt på landsplan.



KRIMINALITETSTYPER

Som nævnt er niveauet for sigtelser blandt de unge mellem 2,3 og 2,8 gange så højt i udsatte områder, som det er i befolkningen. I dette afsnit ser vi nærmere på, hvilke typer af kriminalitet de unge sigtes for, samt hvordan udviklingen i sigtelser inden for de forskellige kriminalitetstyper har været i perioden 2000-2015.

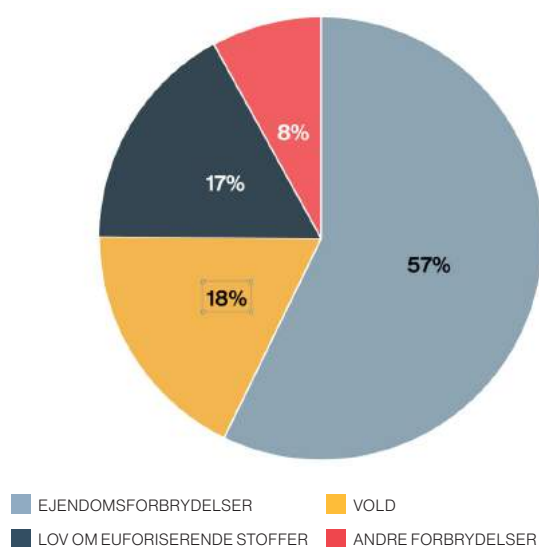
Når vi fokuserer på de forskellige typer af kriminalitet, ser vi at i 2015 blev flest unge sigtet for ejendomsforbrydelser. Dernæst kommer vold og overtrædelse af lov om euforiserende stoffer, mens færrest blev sigtet for andre forbrydelser (se figur 2).

FLEST EJENDOMSFORBRYDELSE

Som tidligere nævnt falder over halvdelen af sigtelserne i kategorien 'ejendomsforbrydelser'. Udover at der i denne kategori er flest sigtelser, er det også her, vi ser det største fald i perioden 2000-2015.

Kategorien ejendomsforbrydelser dækker over hærværk, tyveri, indbrud, røveri og bedrageri. Forskellige former for tyveri og indbrud udgør størstedelen. Hær-

Figur 2. Sigtelser blandt 16-20-årige unge i udsatte boligområder opdelt på kriminalitetstype, 2015.



EN ELLER FLERE SIGTELSE?

Vi ser i dette afsnit på sigtelser frem for sigtede som i ovenstående afsnit. Årsagen er, at en del unge har flere sigtelser inden for samme år. Det kan dels skyldes, at de unge er blevet sigtet ved flere lejligheder, og dels at der til en hovedsigtelse kan knyttes flere bisigtelser. Det kan også være, fordi de unge sigtes for en lovovertrædelse, der dækker over en række gentagne aktiviteter som for eksempel svindel med dankort, der resulterer i såkaldte masseregistreringer. Antallet af sigtelser er derfor markant højere end antallet af sigtede.

I de tilfælde, hvor en person på samme tidspunkt er sigtet for samme gerning flere gange (masseregistreringer), tæller forbrydelsen i denne opgørelse kun med en gang. Når masseregistreringer er fraregnet, har de sigtede unge fra udsatte områder i gennemsnit 2,4 sigtelser per person, mens sigtede unge på landsplan i gennemsnit har 2 sigtelser.

Læs mere om masseregistreringer i Justitsministeriets publikation om udviklingen i børne- og ungdomskriminalitet (Justitsministeriets Forskningskontor 2016).

værk er også kategoriseret som en ejendomsforbrydelse, men selvom man skulle tro, at den udgør en stor andel, tyder det på, at hærværk er forbundet med et stort mørketal. Faktum er i hvert fald, at hærværk kun udgør en ganske lille andel (3,6 pct.) af det samlede antal sigtelser blandt de 16-20-årige fra udsatte boligområder.

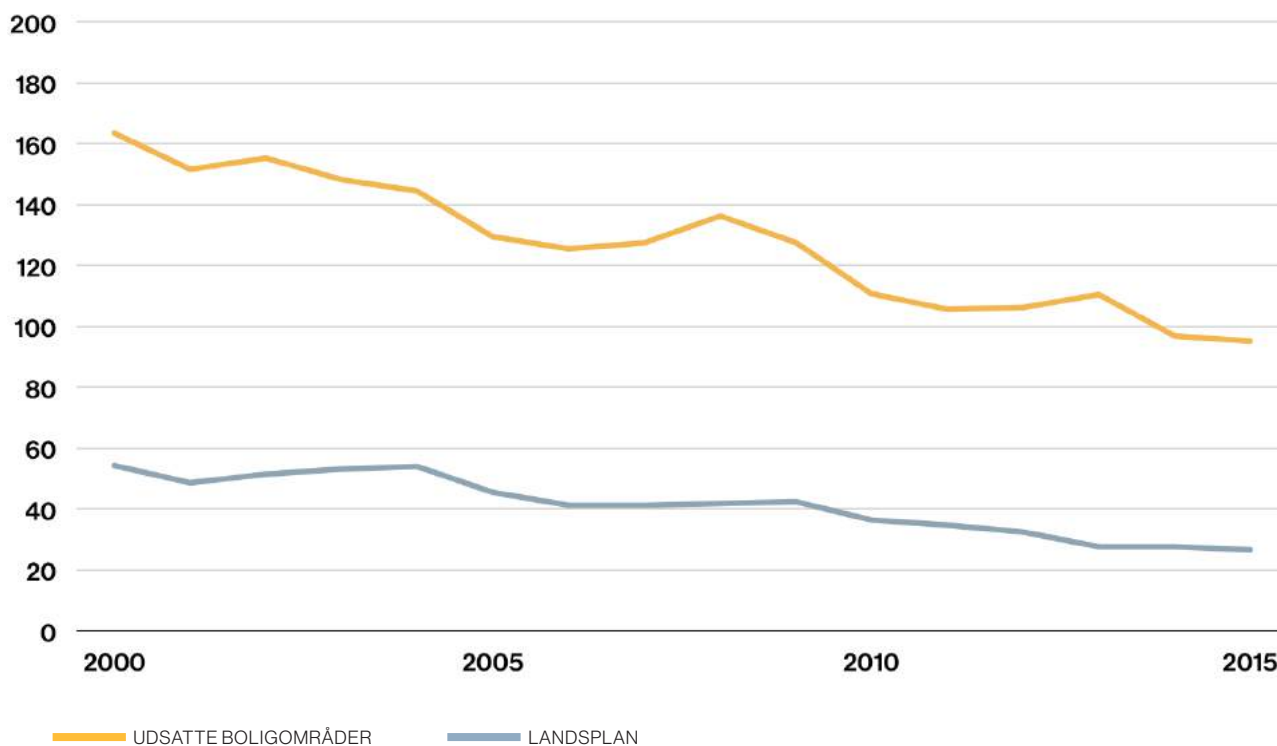
Selvom antallet af ejendomsforbrydelser generelt er faldende, er enkelte underkategorier som for eksempel bedrageri i vækst. Ifølge kriminologen Flemming Balvig afspejler den begåede ungdomskriminalitet til dels de muligheder, de unge præsenteres for i deres hverdag. Er der for eksempel flere, der kører på knallert, vil der være flere knallerter i gadebilledet, og det vil betyde, at både muligheden for at stjæle en knallert og det faktiske antal af knallerttyverier stiger. På samme måde har internettet gjort forskellige nye former for bedrageri som eksempelvis dankortsvindel muligt, hvilket afspejles i statistikken om bedrageri (Balvig 2017).

I 2008 sker der en stigning i antallet af sigtelser i udsatte områder, som ikke genfindes i statistikken for unge i hele landet. Der er ikke nogen entydig forklaring på, hvad det skyldes, men i 2008 var der landet over en række optøjer med containerbrande og andre ildspåsættelser generelt. Vi kan dog ikke med sikkerhed sige, om der er nogen forbindelse, eller om det skyldes tilfældige udsving.

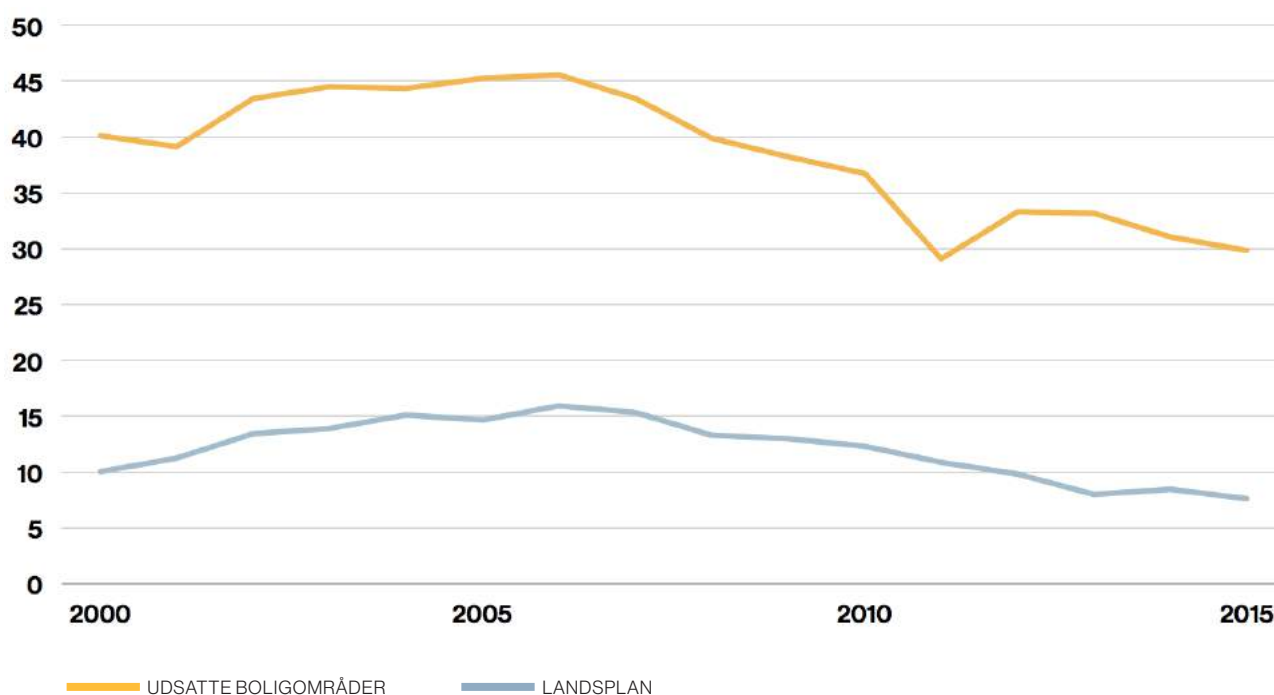
FÆRRE BEGÅR VOLD

I 2015 var 18 pct. af alle sigtelser blandt de 16-20-årige for vold. Voldsforbrydelser omfatter forskellige former for vold samt trusler om vold og seksualforbrydelser. I løbet af perioden 2000 til 2015 er volden generelt faldet. Fra 2000-2006 skete der dog en stigning i både de udsatte områder og på landsplan. Fra 2006 og frem til 2015 er volden derimod reduceret med knap 35 pct. i de udsatte områder, mens den i befolkningen er blevet reduceret med godt halvdelen (52 pct.).

Figur 3. Antal sigtelser for ejendomsforbrydelser per 1000 16-20-årige unge i hhv. udsatte områder og hele landet.



Figur 4. Antal sigtelser for voldsforbrydelser per 1000 16-20-årige unge i hhv. udsatte områder og hele landet.



Blandt unge fra udsatte områder er de fleste voldsforbrydelser simpel vold, der ikke blot er den største underkategori i sigtelseskategorierne, men også her er der sket det største fald. Til gengæld er der sket en mindre stigning i den alvorligere vold samt i vold mod offentlig myndighed herunder politiet.

FLERE I BESIDDELSE AF EUFORISERENDE STOFFER

Andelen af unge, der sigtes for overtrædelse af lov om euforiserende stoffer, har været stigende gennem perioden. Sigtelserne dækker over at være i besiddelse af illegale euforiserende stoffer. I befolkningen er der sket en stigning på 36 pct., mens der i de udsatte områder er sket en stigning på 81 pct. Stigningerne udgør hhv. 3 unge per 1000 i befolkningen og 13 unge per 1000 i udsatte områder. På tværs af sigtelseskategorier er der dog i denne kategori mindst forskel på andelen af sigtede unge i udsatte områder sammenlignet med andelen af sigtede unge på landsplan. Andelen af sigtede i udsatte områder er i gennemsnit 2,4 gange så højt som på landsplan.

Der er relativt få sigtelser for besiddelse af euforiserende stoffer, og tallene er derfor mere følsomme for

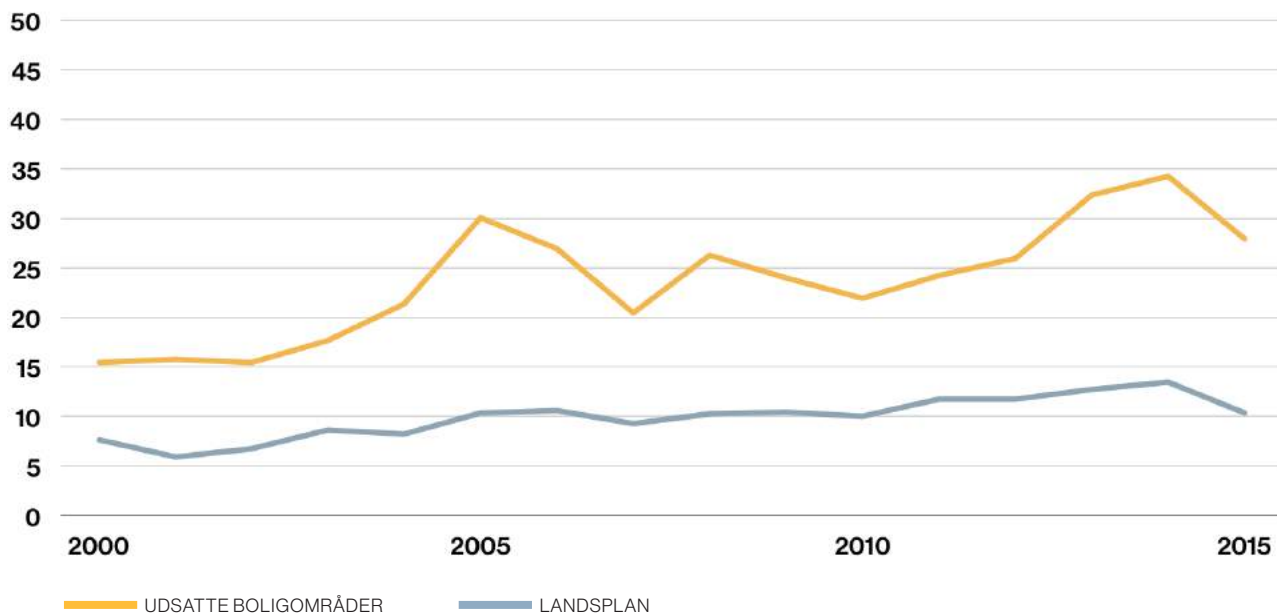
udsving. Det er formentlig derfor, at sigtelsesraterne varierer forholdsvis meget fra år til år.

FÅ SIGTES FOR ANDRE FORBRYDELSE

En sidste kategori er andre forbrydelser, der primært dækker over forbrydelser mod offentlig myndighed såsom politiet eller kriminalforsorgen samt falsk forklaring som for eksempel falsk anklage eller bevisforvanskelse. Kategorien andre forbrydelser har været i vækst blandt unge fra de udsatte områder, hvorimod udviklingen har været nogenlunde stabil på landsplan (bilagsfigur 2). Andre forbrydelser er dog den mindste kategori, og lovovertrædelser i denne kategori udgjorde som tidligere nævnt i 2015 kun 8 pct. af det samlede antal sigtelser blandt unge i udsatte boligområder.

Selvom der generelt er færrest sigtelser i denne kategori, er det her, der er størst forskel mellem udsatte områder og landsplan. I udsatte områder sigtes unge 3,8 gange så hyppigt som unge på landsplan for andre forbrydelser.

Figur 5. Antal sigtelser for brud på lov om euforiserende stoffer per 1000 16-20-årige unge i hhv. udsatte områder og hele landet.



HVEM ER DE SIGTEDE UNGE?

Ungdomskriminaliteten har som beskrevet været faldende de seneste år. Men hvad kendetegner de unge, som stadig optræder i statistikkerne? I det følgende beskriver vi, hvilke sammenfald der er mellem de unge, der kommer på kant med loven, og deres køn, etniske herkomst og tilknytning til uddannelse og beskæftigelse.

Beboersammensætningen i udsatte boligområder adskiller sig fra resten af landet på en række parametre. I udsatte boligområder findes eksempelvis en større forekomst af unge uden tilknytning til uddannelse eller beskæftigelse, ligesom der er en større andel af de unges forældre, der ikke har nogen ud-

dannelse ud over grundskolen, og som er uden for arbejdsmarkedet. Andre forhold kan påvirke den unges tilværelse negativt, som eksempelvis misbrug eller psykisk sygdom i hjemmet, og dermed øge sandsynligheden for kriminalitet.

RISIKOFAKTORER

I litteraturen beskrives det flere steder, hvordan forskellige forhold i de unges liv og hverdag kan øge sandsynligheden for, at de begår kriminalitet. Disse forhold omtales som risikofaktorer.

Østergaard m.fl. inddeler risikofaktorer i fire forskellige områder i de unges liv:

- Individuelle forhold, herunder at være dreng, anden- eller tredjegenérationsindvandrer, have lav selvkontrol og empati samt høj impulsivitet.
- Familie- og opvækstforhold, herunder fattigdom og forældres arbejdsløshed samt misbrug blandt forældre.
- Skoleforhold, herunder mange skoleskift samt dårlig faglig og social trivsel.
- Sociale relationer og livsstilsforhold, herunder manglende fritidsaktiviteter, for meget tid i gademiljøet og tidlige erfaringer med rusmidler.

Fælles for alle disse risikofaktorer er dog, at der ikke er en en-til-en-sammenhæng mellem en eller flere af disse faktorer og at begå kriminalitet. Forskningen viser dog, at når man sammenligner højrisiko- og lavrisiko-unge, så ender unge i højrisikogruppen tre gange så ofte med at komme på kant med loven (Østergaard m.fl. 2015).

Læs mere om risikofaktorer her:

Pedersen og Lindstad, 2011: Første led i fødekæden? En undersøgelse af børn og unge i kriminelle grupper.
Jørgensen m.fl., 2012: Risikofaktorer, effektevalueringer og behandlingsprincipper – en forskningsoversigt.
Østergaard m.fl., 2015: På vej mod ungdomskriminalitet.

Det er uden for denne rapport's formål at identificere kausale sammenhænge mellem risikofaktorer og de unges tilbøjelighed til at begå kriminalitet. Vi beskriver sammenfaldet mellem sigtelser og de unges køn, etnicitet og tilknytning til uddannelse og beskæftigelse – faktorer, der ifølge litteraturen er korreleret med ungdomskriminalitet. Formålet er at sammenligne forekomsten blandt unge fra udsatte områder med unge på landsplan.

DRENGESTREGER

Drengene er klart overrepræsenteret i kriminalitetsstatistikkerne både i landets udsatte områder og på landsplan. Ungdomskriminaliteten har derfor historisk set primært været betragtet som en drengeproblematik – heraf begrebet 'drengegreger' (Balvig 2011). Op gennem 90'erne og 00'erne er der dog kommet mere fokus på kvinders, og særligt unge pigers, kriminelle adfærd, der tegner en ikke uvæsentlig udvikling.

Selvom drengene er overrepræsenterede blandt de sigtede 16-20-årige, er det også dem, der står for det største fald i statistikken (bilagsfigur 3). I perioden 2000-2015 er andelen af drenge, der sigtes, faldet med knap en tredjedel – 30 pct. i de udsatte områder og 32 pct. på landsplan. Blandt pigerne er der sket et mindre fald. I udsatte områder er andelen af sigtede blandt de unge piger reduceret med 11 pct., hvorimod det på landsplan er reduceret med 24 pct.

Ser vi på det samlede antal sigtede unge og beregner, hvor stor en andel pigerne udgør, viser det sig, at pigerne i perioden 2000-2015 udgør mellem 13 og 17 pct. i udsatte områder. I hele landet svinger andelen af piger blandt sigtede unge mellem 14 og 21 pct., og særligt siden midten af 00'erne er der i befolkningen sket en mindre stigning i andelen af piger blandt sigtede unge. Det skyldes, at andelen af sigtede piger er faldet relativt mindre end andelen af sigtede drenge.

Pigers og drenges kriminalitet adskiller sig på forskellige områder. Piger sigtes langt hyppigere end drenge for dokumentfalsk og bedrageri, men den største forskel findes i butikstyveri, hvor pigerne klart er overrepræsenterede. Denne forskel kan muligvis være med til at forklare, hvorfor faldet i sigtelser er mindre blandt

pigerne. De seneste års udvikling og udbredelse af overvågningsteknologi har gjort, at flere butikstyveri kommer til politiets kendskab og dermed kan ende i en sigtelse (Balvig 2017). Drengene sigtes hyppigere for brugstyveri af forskellige køretøjer, forskellige former for røveri og indbrud samt brud på lov om euforiserende stoffer. Når det kommer til vold, er forskellen mellem kønnene ikke så stor, dog sigtes drenge hyppigere for de mere alvorlige voldsforbrydelser.

EFTERKOMMERE OVERREPRÆSENTERET BLANDT SIGTEDE UNGE

Et andet kendetegn ved de udsatte områder er, at en større andel af beboerne, sammenlignet med på landsplan, er af anden etnisk oprindelse end dansk.

Nedenstående tabel viser fordelingen af danskere, indvandrere og efterkommere dels blandt sigtede unge og dels blandt alle unge i hhv. udsatte områder og på landsplan (bilag note 2). I 2015 er halvdelen af de unge i udsatte områder efterkommere, og 18 pct. indvandrere. Det samme gælder hhv. 7 pct. og 5 pct. på landsplan.

Tabel 1. Fordelingen af danskere, indvandrere og efterkommere blandt sigtede unge og alle unge i hhv. udsatte områder og på landsplan.

	Udsatte områder		Landsplan	
	Sigtede	Unge i alt	Sigtede	Unge i alt
Danskere	27%	32%	75%	88%
Indvandrere	15%	18%	8%	5%
Efterkommere	58%	50%	17%	7%
Ialt:	100%	100%	100%	100%

Tabel 1 viser, at efterkommere er overrepræsenteret blandt de sigtede unge både i udsatte områder og i befolkningen. Hvor det som sagt er halvdelen af de unge i de udsatte områder, der er efterkommere, er det 58 pct. blandt de sigtede unge, dvs. en overrepræsentation på 8 procentpoint. I befolkningen er 7 pct. blandt de unge efterkommere, hvorimod 17 pct. er efterkommere blandt de sigtede unge, dvs. en overrepræsentation på 10 procentpoint. Det betyder, at selvom efterkommere er overrepræsenteret både på landsplan og i udsatte områder, så er forskellen størst på landsplan.

Litteraturen giver forskellige forklaringer på, hvad denne overrepræsentation kan være. Det kan skyldes, at der er systematiske socioøkonomiske forskelle mellem etniske danskere og indvandrere samt efterkommere, i den forstand at de for eksempel oftere har en lavere indkomst og svagere tilknytning til arbejdsmarkedet, hvilket i sig selv er risikofaktorer. Men det kan også skyldes, at der oftere kan opstå kulturkonflikter affødt af forskelle i traditioner og normer i forskellige samfund. Endelig argumenterer Kyvsgaard, at det kan skyldes, at der er en højere risiko for at blive opdaget blandt unge af anden etnisk herkomst. Det forklares med, at personer fra fremmede kulturer kan være mere synlige i gadebilledet og dermed tiltrække mere opmærksomhed (Kyvsgaard 2001).

UNGE I BESKÆFTIGELSE ELLER UDDANNELSE SIGTES SJÆLDNERE

Landets udsatte områder er generelt kendetegnet ved, dels at andelen af børn og unge er større end i resten af landet, og dels at der blandt disse unge er flere, der hverken er i gang med en uddannelse eller er i beskæftigelse.

Opdeler vi de unge fra udsatte boligområder ud fra, om de er i beskæftigelse/uddannelse eller ej, dvs. om de er aktive eller passive, er 1 ud af 10 unge i 2015 passive. På landsplan er det tilsvarende tal 1 ud af 20 unge. Ser vi alene på de sigtede unge fra udsatte områder, er andelen af passive 23 pct., hvorimod det på landsplan er 21 pct.

Tabel 2. Fordeling af tilknytning til uddannelse og beskæftigelse blandt sigtede unge og blandt alle unge i hhv. udsatte områder og på landsplan, 2015.

	Udsatte områder		Landsplan	
	Sigtede	Unge i alt	Sigtede	Unge i alt
Ikke i uddannelse eller beskæftigelse (passive)	23%	10%	21%	5%
I uddannelse eller beskæftigelse (aktive)	77%	90%	79%	95%
Ialt	100%	100%	100%	100%

Der er således sammenfald mellem at være uden for uddannelse og beskæftigelse og at blive sigtet. Forskellen mellem unge fra udsatte områder og unge på landsplan er dog ikke stor, taget i betragtning at andelen af passive unge er dobbelt så stor i de udsatte områder.

ENGANGS- OG FLERGANGSSIGTEDE

Nogle af de unge sigtes kun én gang og sigtes derefter ikke igen. Andre sigtes flere gange de følgende år – det kan vi aflæse i statistikken. Men hvordan ser udviklingen så ud i de udsatte boligområder?

Denne undersøgelses konklusioner har indtil videre vist, at der er et sammenfald mellem at bo i et udsat boligområde og at blive sigtet. Vi har også berørt, hvordan forskellige andre risikofaktorer er forbundet med øget sandsynlighed for at ende i kriminalitet.

Derudover fremhæves det i litteraturen, at det at blive taget i at begå en kriminell handling i sig selv kan øge sandsynligheden for på ny at begå kriminelle handlinger. Balvig kalder dette for stempning. Stempning kan komme til udtryk ved, at for eksempel en sigtelse kan føre til, at omgivelserne eller den unge selv begynder at opfatte sig selv som afvigende, samt at forskellige muligheder for at klare sig og for eksempel få et fritidsjob forringes. Det bliver en slags selvopfyldende

profeti, i den forstand at sigtelsen i sig selv gør den unge mere tilbøjelig til at begå kriminalitet igen (Balvig 2017).

STØRRE ANDEL AF FLERGANGSSIGTEDE I UDSATTE BOLIGOMRÅDER

Blandt de sigtede i udsatte områder er der tendens til, at en større andel unge sigtes igen, når vi sammenligner med samme aldersgruppe på landsplan. De udsatte boligområder rummer således i 2012 tre gange så mange flergangssigtede som på landsplan. Figur 6 på næste side viser udviklingen blandt unge i aldersgruppen 16-19 år.

ENGANGS- OG FLERGANGSSIGTEDE UNGE

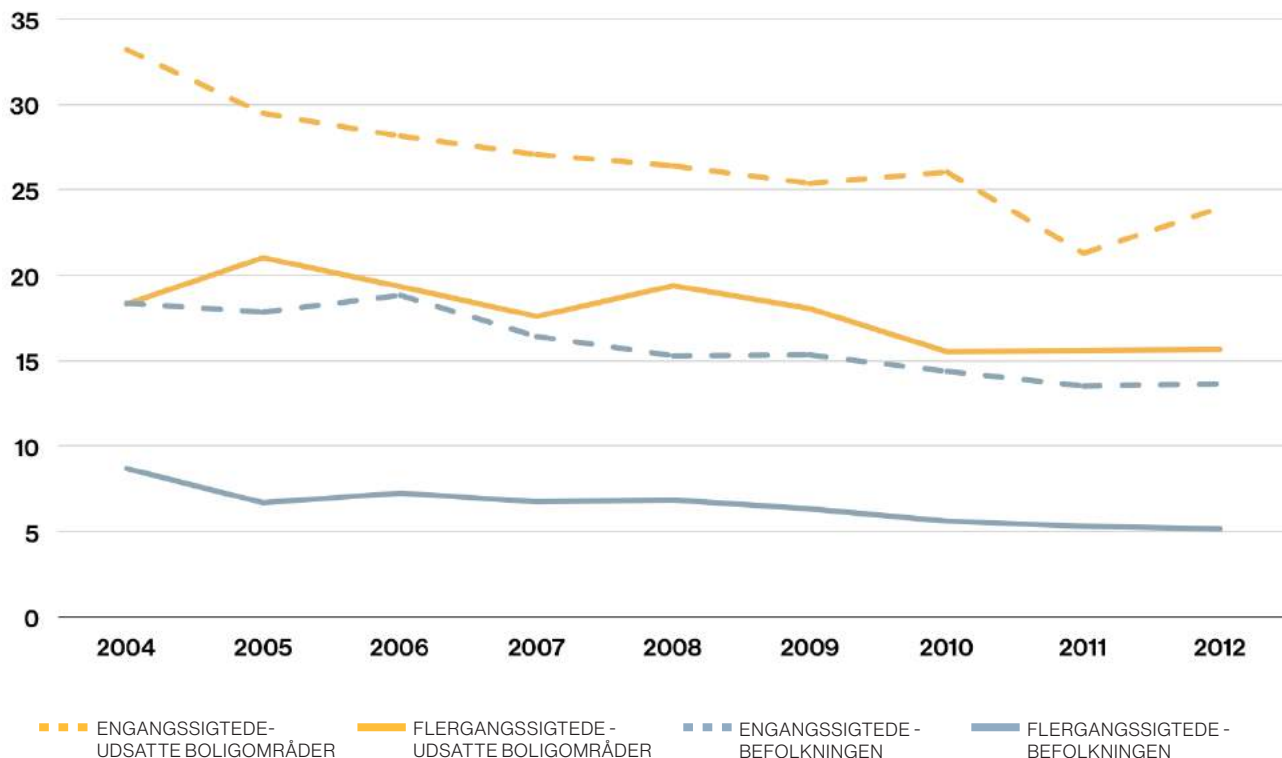
Vi fokuserer i dette afsnit på 16-19-årige unge, der sigtes første gang, og opdeler dem efter deres sigtelses-historik tre år efter første sigtelse. På den måde kan vi skelne mellem engangs- og flergangssigtede unge.

De flergangssigtede defineres som unge, der efter deres første sigtelse sigtes én eller flere gange i løbet af de efterfølgende tre år.

De engangssigtede defineres derimod som unge, der er sigtet én eller flere gange det år, de sigtes første gang, men som ikke er sigtet igen i de efterfølgende tre år.

I figur 6 optræder alle unge i grafen det år, de sigtes første gang. Hver ung tæller således kun med ét år. Perioden går fra 2004, da vi på den måde ved, at det er de unges første sigtelse. Graferne slutter i 2012, da vi således kan se, om de unge sigtes igen frem mod 2015.

Figur 6. Førstegangssigtede per 1000 16-19-årige



Ligesom vi tidligere har set, at andelen af sigtede unge generelt falder, så falder andelen af førstegangssigtede også. Fra 2004-2012 falder andelen af førstegangssigtede i udsatte områder med 23 pct., hvor den på landsplan falder med 31 pct.

Ser vi på andelen af flergangssigtede blandt unge fra udsatte områder, varierer den i perioden mellem 36 og 42 pct. af alle førstegangssigtede. På landsplan varierer tilsvarende andel mellem 27 og 32 pct. Dvs. at der i udsatte områder i perioden er i gennemsnit 4 ud af 10 førstegangssigtede, som sigtes igen, mens det i befolkningen er 3 ud af 10. Blandt unge fra udsatte områder er der i hele perioden en større andel, der ender som flergangssigtede. I 2012 er andelen over tre gange så stor, som den er på landsplan.

STØRST FALD I FLERGANGSSIGTEDE PÅ LANDSPLAN – UDSATTE OMRÅDER HALTER EFTER

Udviklingen for engangs- og flergangssigtede unge i de udsatte områder viser, at andelen af engangssigtede er faldet med 28 pct., mens andelen af flergangssigtede er faldet væsentligt mindre, nemlig med 14 pct. På landsplan er tendensen modsat. Her ser vi det største fald blandt flergangssigtede unge, hvor andelen er reduceret med 41 pct. sammenlignet med 26 pct. blandt de engangssigtede. Faldet på 41 pct. lyder måske voldsomt grafen taget i betragtning. Årsagen er, at tallene er relativt små og dækker over en reduktion fra 9 til 5 sigtede per 1000 unge.

Faldet i sigtede unge i de udsatte områder lader således til at have en lidt anden karakter end på landsplan. På landsplan bliver der tyndet markant ud i de flergangssigtede, hvor samme tendens ikke kan genfindes i landets udsatte områder.

LITTERATUR

Avlund, 2014: Tre trin til tryggere boligområder, Center for Boligsocial Udvikling

Balvig, 2011: Lovlydig ungdom.

Balvig, 2015: Kriminalitetsudviklingen

Balvig, 2017: Fra barndommens gade til et liv i cyberspace.

Avlund, 2017: Løsninger til udsatte boligområder – Katalog over 33 områdefokuserede indsatser evalueret af Center for Boligsocial Udvikling, Center for Boligsocial Udvikling

Justitsministeriets forskningskontor, 2016: Udviklingen i børne- og ungdomskriminalitet 2006-2015.

Jørgensen m.fl., 2012: Risikofaktorer, effektevalueringer og behandlingsprincipper – en forskningsoversigt.

Kyvsgaard, 2001: Kriminalitet, retshåndhævelse og etniske minoriteter.

Madsen m.fl., 2015: Helhedsplaner og kriminalitetsforebyggelse, Center for Boligsocial Udvikling

Pedersen og Lindstad, 2011: Første led i fødekæden? En undersøgelse af børn og unge i kriminelle grupper.

Sigurd m.fl., 2011: Kriminaliteten ud af boligområderne, Center for Boligsocial Udvikling

Østergaard m.fl., 2015: På vej mod ungdomskriminalitet.

BILAG

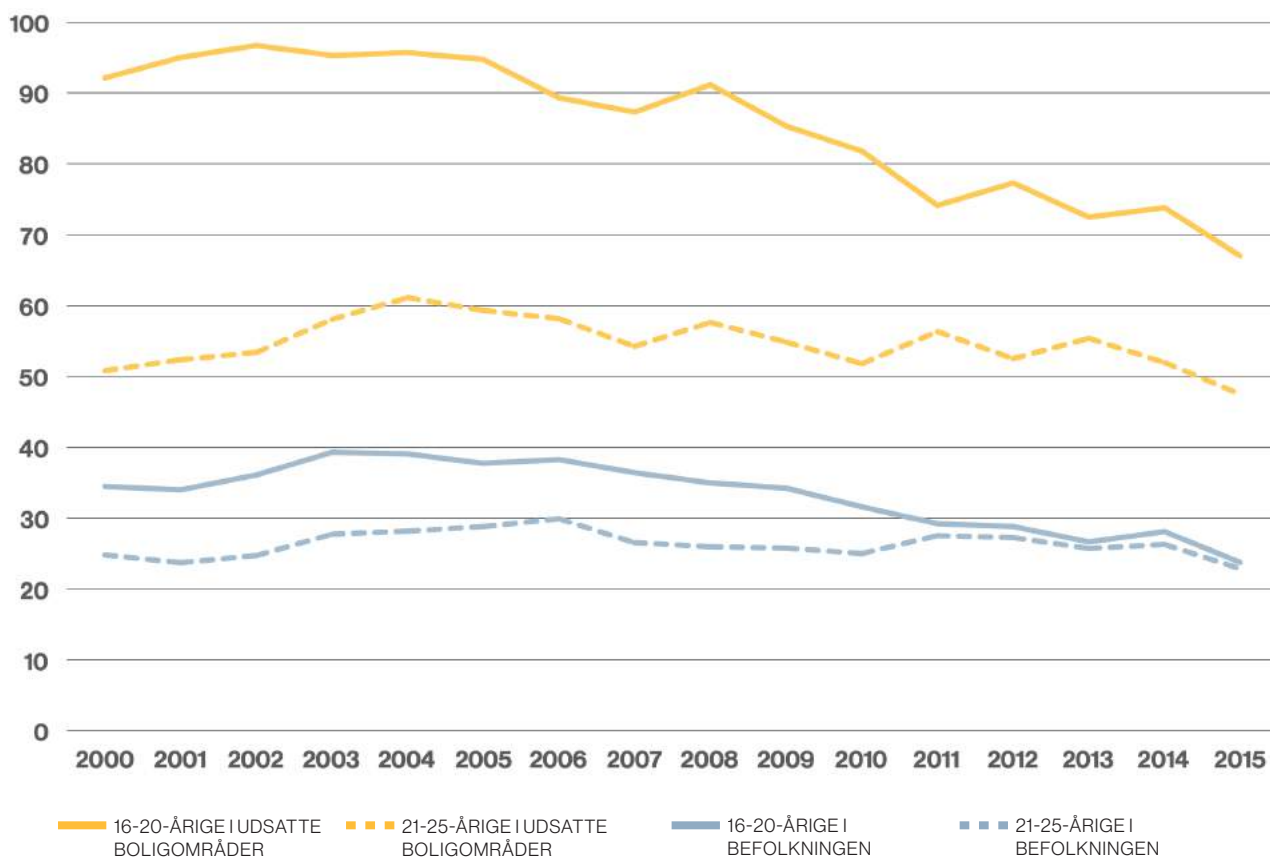
Udsatte boligområder er defineret som områder med en boligsocial helhedsplan.

Følgende områder indgår:

Udsatte boligområder	
Albertslund Boligsociale Center	Løget
Aldersrogadekvarteret	Løvvangen
Bispebjerg	Maglehøj
Bispehaven	Mimersgade- og Jagtvejskvartererne
BoLivVejle	Mjølnerparken og Hoters Plads
Boligsocial indsats i Sønderborg	Motalavej
Boligsocialt fællessekretariat, Odense	Nivå
Boulevardbebyggelserne i Varde	Nøjsomhed
Brøndby Strand	Nørremarken
ByLivKolding	Nørrevænget/Birkevænget
Bydelsprojekt 3i1	Parkvej Skælskør
Charlottekvarteret	Projekt Oasen, Slagelse Nordby
Dianavænget	Randers Nordby
Forskerparken	ReStart Lindholm
Frydenlund-Møllevang-Charlottehøj	Ringparken, Æblehaven, Hedebohaven og Rønnebærhaven
Frøgården	Ryparken Kvarteret
Fuglekvarteret NV	Rødbyhavn
FællesBo Lyngbyen	Rødegårdsparken-Stærmossegårdsparken
Fællessekretariat i Viborg	Sjælør2
Gadehavegård Høje Taastrup	Skovparken, Jægermarken og Toftemarken (7502 og 7504)
Gellerup-Toveshøj	Skt. Klemensparken
Greve Nord	Solbakken
Grønnegården afd. 05 & Skelagergårdene afd. 06	Spotoften Afdeling 1
Hastrupparken	Stadion Allé og Østbyen, Ikast
Havevang /Agervang/Engvej Holbæk	Sundholms- og Holmbladsgadekvartererne
Havrehøj	Sydbyen, Slagelse
Herredsvang	Søndermarken
Hjortebroparken	Team Valby
Horsens	Tibberupparken
Husum	Tingbjerg
Høje Gladsaxe	Trekanten
Høje Kolstrup	Trigeparken (afd 19 og 20)
Høje Tøpholm og Degnebakken	Tåstrupgård
Højvangen	Urbanplanen 14-17
Indre Nørrebro	Vandtårnsområdet Århus Nord
Kokkedal	Vapnagaard
Kongens Enghave	Varbergparken
Korskærparken Fredericia	Vejlåparken
Korsløkkeparken boligsocial helhedsplan	Viby Syd
Ladegårdsparken	Vigerslev
Langkærparken	Vollsmose
Lundtoftegade	Værebros Park
Lupinvej	Ålborg Øst

NOTE 1. HVORDAN MÅLES KRIMINALITET?

Vi fokuserer i denne undersøgelse på sigtelser. Vi anvender variabelen SIG_GER7 fra registret KRSI. Hver sigtelse har en kode, der er hierarkisk opbygget så der kan foretages opgørelser på flere niveauer: <http://www.dst.dk/da/Statistik/dokumentation/Times/kriminalstatistik/sig-ger7>

Bilagsfigur 1: Antal sigtede pr 1000 unge opdelt på alderskategorier.

Bilagstabel 2: Antal sigtede pr 1000 unge opdelt på alderskategorier.**Voldsforbrydelser**

1110 Blodskam mv. 1120 Voldtægt mv. 1130 Heterosek. sæd.f. børn u.12 år 1131 Seksualforbrydelse mod barn under 12 år 1140 Heteroseksuelle sædelighedsforbrydelser i øvrigt 1141 Seksualforbrydelse mod barn 13-14 år 1145 Seksualforbrydelse i øvrigt 1150 Homosek. sæd.f. børn u. 12 år' 1160 Homosek. sæd.forbr. i øvrigt 1172 Blufærdighedskr. v/beføling 1174 Blufærdighedskr. v/blotteri 1176 Blufærdighedskr. i øvrigt 1180 Utugt mv. 1210 Vold o.l. mod off. myndighed 1220 Opløb/forstyr. af off. orden 1230 Manddrab 1240 Forsøg på manddrab 1252 Simpel vold 1255 Alvorligere vold 1258 Særlig alvorlig vold 1260 Vold mod sagesløs 1270 Forsætlig legemskrænkelser iøv. 1280 Forsætlig legemsbeskadigelse 1283 Uagtsomt manddrab/legemsbesk. 1286 Forbr. mod liv og legeme 1289 Forbr. mod den pers. frihed 1292 Trusler

Ejendomsforbrydelser

1304 Dokumentfalsk 1308 Dokumentfalsk med check 1312 Brandstiftelse 1316 Indbr. i bank., forretn. mv. 1320 Indbr. i beboelser 1324 Indbr. i ubeboede bebyggelser 1328 Tyveri fra bil, båd mv. 1332 Butikstyverier mv. 1336 Andre tyverier 1339 Tyv./brugstyv. af indr.køretøj 1342 Tyv./brugstyv. af knallert 1345 Tyv./brugstyv. af cykel 1348 Tyv./brugstyv. af andet 1351 Ulovlig omgang med hittegods 1354 Underslæb 1357 Bedrageri 1360 Checkbedrageri 1363 Mandatsvig 1366 Afpresning og åger 1372 Skyldnersvig 1376 Hæleri 1380 Røveri 1384 Grov skattesvig mv. 1390 Hærværk 1394 Uagtsomt hæleri 1398 Berig.forbr. og formuekrænk.

Andre forbrydelser

1410 Forbr. mod off. myndighed mv. 1415 Forbr. i off. tjeneste 1420 Falsk forklaring for retten 1425 Falsk forklaring i øvrigt 1430 Forbr. vedr. penge og bevism. 1435 Salg af narkotika mv. 1440 Smugling mv. af narkotika 1445 Almenskadelige forbr. mv. 1450 Ulovligt erhverv mv. 1455 Forbrydelser i familieforhold 1460 Uagts. manddr. mv.v/færd.uheld 1475 Tilhold 1485 Freds- og ærekrænkelser

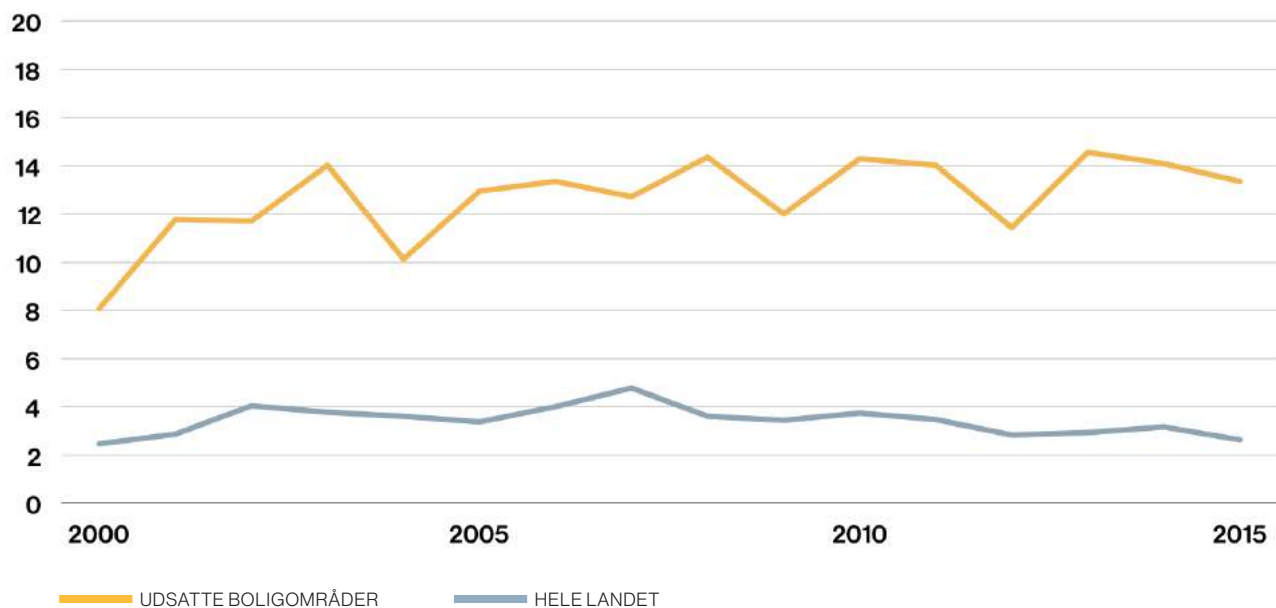
Lov om euforiserende stoffer

3210 Lov om euforiserende stoffer

Bilagstabel 3: Sigtede per 1000 unge, udsatte boligområder

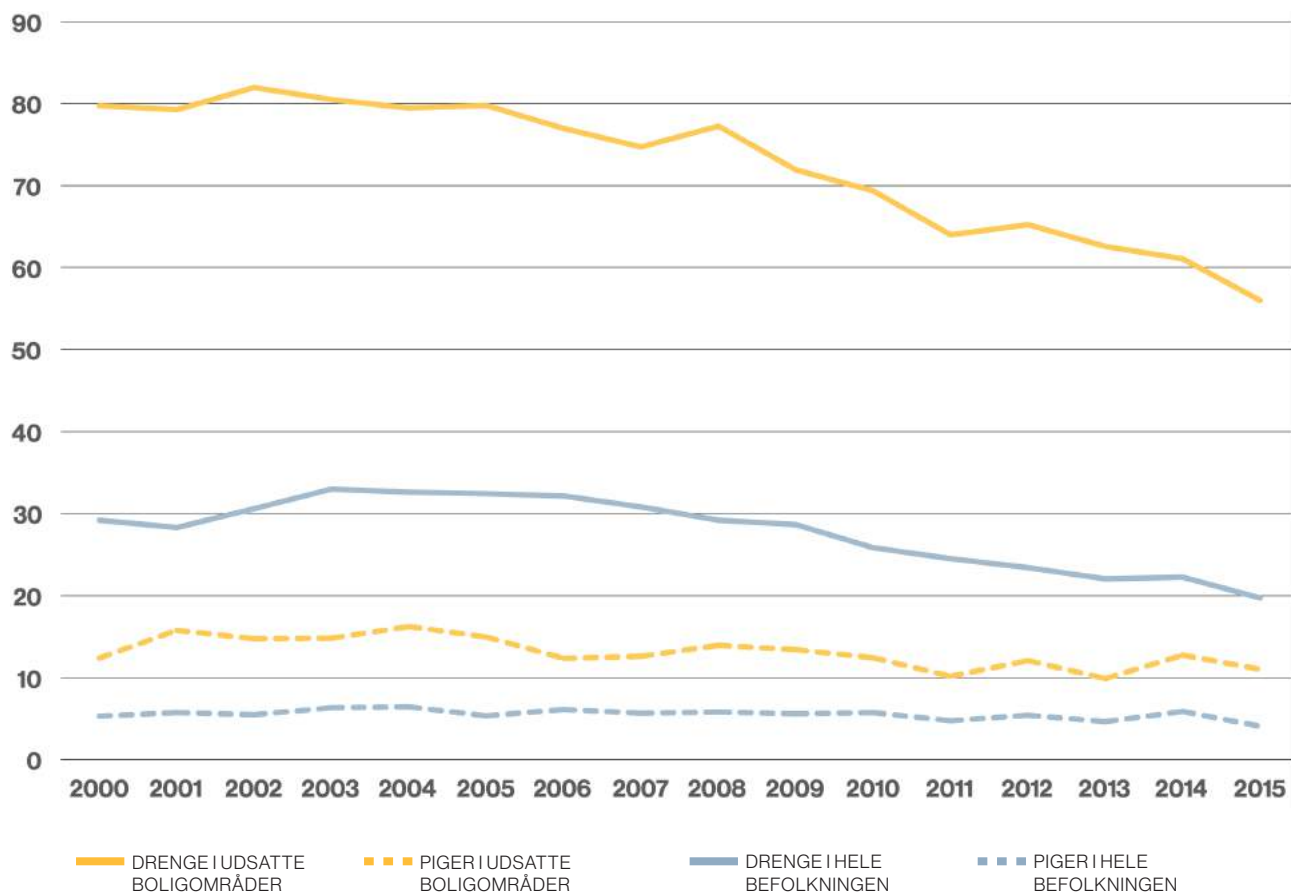
	15 år	16 år	17 år	18 år	19 år	20 år	21 år	22 år	23 år	24 år	25 år
2000	47	94	110	91	90	77	69	54	50	41	43
2001	40	94	103	100	93	85	65	55	53	50	41
2002	43	93	95	105	102	88	69	53	59	45	43
2003	45	96	99	102	89	89	71	66	50	56	50
2004	44	99	109	95	88	86	81	63	63	48	55
2005	49	89	94	100	100	91	71	72	58	49	49
2006	44	98	90	90	89	78	71	63	57	52	48
2007	44	91	90	86	94	74	73	60	57	45	35
2008	46	97	86	97	89	87	78	58	54	48	48
2009	40	81	92	90	84	79	74	63	53	45	38
2010	46	73	92	86	81	76	65	52	58	43	41
2011	54	64	67	88	79	73	70	58	56	50	48
2012	35	72	78	78	83	77	63	56	51	55	38
2013	28	61	73	77	77	76	71	61	56	42	47
2014	29	61	70	86	81	72	66	55	49	45	47
2015	24	55	67	73	73	67	59	53	46	40	40

Bilagsfigur 2: Antal sigtelser for andre forbrydelser per 1000 16-20-årige unge i hhv. udsatte områder og hele landet.



Anmærkning: Andre forbrydelser omfatter forbrydelser mod offentlig myndighed og falsk forklaring for retten.

Bilagsfigur 3: Antal sigtede pr 1000 16-20-årige unge opdelt på drenge og piger.

**NOTE 2. DEFINITION – ETNICITET.**

Definitionen af danskere, indvandrere og efterkommere følger Danmarks statistiks definition:

Indvandrere: Er født i udlandet. Ingen af forældrene er både danske statsborgere og født i Danmark.

Efterkommere: Er født i Danmark. Ingen af forældrene er både dansk statsborger og født i Danmark.

Danskere: Resten af befolkningen har dansk oprindelse.

For uddybende definition se:

<http://www.dst.dk/da/TilSalg/Forskningservice/Dokumentation/hojkvalitetsvariable/udlaendinge/ie-type>

